



Úřad práce České republiky
krajská pobočka v Plzni

Měsíční statistická zpráva *leden 2015*

Zpracoval: *Tomáš Moravec, DiS.*

<https://www.uradprace.cz/web/cz/statistiky-plk>

Informace o nezaměstnanosti v Plzeňském kraji k 31. 1. 2015

V tomto měsíci celkový počet uchazečů o zaměstnání vzrostl o 3,3 % na 23 383, počet hlášených volných pracovních míst se zvýšil o 5,9 % na 5 216 a podíl nezaměstnaných osob vzrostl na 5,9 %.

K 31. 1. 2015 evidoval Úřad práce ČR (ÚP ČR), Krajská pobočka v Plzni celkem 23 383 uchazečů o zaměstnání. Jejich počet byl o 742 vyšší než na konci předchozího měsíce, ve srovnání se stejným obdobím minulého roku je nižší o 4 241 osob. Z tohoto počtu bylo 22 659 dosažitelných uchazečů o zaměstnání ve věku 15 – 64 let. Bylo to o 758 více než na konci předchozího měsíce. Ve srovnání se stejným obdobím minulého roku byl jejich počet nižší o 4 214.

V průběhu měsíce bylo nově zaevidováno 3 871 osob. Ve srovnání s minulým měsícem to bylo více o 366 osob a v porovnání se stejným obdobím předchozího roku méně o 1 090 osob.

Z evidence během měsíce odešlo celkem 3 129 uchazečů (ukončená evidence, vyřazení uchazeči). Bylo to o 1 114 osob více než v předchozím měsíci a o 83 osob více než ve stejném měsíci minulého roku. Do zaměstnání z nich ve sledovaném měsíci nastoupilo 2 126, tj. o 950 více než v předchozím měsíci a o 397 více než ve stejném měsíci minulého roku, 1 003 uchazečů bylo vyřazeno bez umístění.

Meziměsíční pokles nezaměstnaných nebyl zaznamenán v žádném okrese. Meziměsíční nárůst nezaměstnaných byl tedy zaznamenán ve všech okresech, nejvíce pak v okresech Domažlice (+ 7,6 %), Plzeň - sever (+ 4,9 %) a Rokycany (+ 3,9 %).

Ke konci měsíce bylo evidováno na ÚP ČR, Krajské pobočce v Plzni 11 598 žen. Jejich podíl na celkovém počtu uchazečů činil 49,6 %. V evidenci bylo

3 245 osob se zdravotním postižením, což představovalo 13,9 % z celkového počtu nezaměstnaných.

Podporu v nezaměstnanosti pobíralo 6 645 uchazečů o zaměstnání, tj. 28,4 % všech uchazečů vedených v evidenci.

Podíl nezaměstnaných osob, tj. počet dosažitelných uchazečů o zaměstnání ve věku 15 - 64 let k obyvatelstvu stejného věku, k 31. 1. 2015 vzrostl na 5,9 %.

Podíl nezaměstnaných stejný nebo vyšší než krajský průměr vykázaly tři okresy, nejvyšší byl v okrese Tachov (7,5 %). Nejnižší podíl nezaměstnaných byl zaznamenán v okresech Rokycany (4,7 %) a Plzeň – jih (5,2 %). Podíl nezaměstnaných žen vzrostl na 6,0 %, podíl nezaměstnaných mužů vzrostl na 5,9 %.

Kraj evidoval k 31. 1. 2015 celkem 5 216 volných pracovních míst. Jejich počet byl o 289 vyšší než v předchozím měsíci a o 2 571 vyšší než ve stejném měsíci minulého roku. Na jedno volné pracovní místo připadalo v průměru 4,5 uchazečů, z toho nejvíce v okresech Plzeň - sever (7,8) a Plzeň – jih (6,5).

Z celkového počtu nahlášených volných míst bylo 318 vhodných pro osoby se zdravotním postižením (OZP), na jedno volné pracovní místo připadalo 10,2 OZP. Volných pracovních míst pro absolventy a mladistvé bylo registrováno 822, na jedno volné místo připadalo 1,4 uchazečů této kategorie.

V rámci aktivní politiky zaměstnanosti (APZ) bylo k 31. 1. 2015 prostřednictvím příspěvků v rámci APZ podpořeno 1 280 uchazečů.

Od počátku roku bylo do rekvalifikačních kurzů zařazeno celkem 61 uchazečů a 5 zájemců o zaměstnání. Podrobnější informace jsou k dispozici zde: <https://www.mpsv.cz/web/cz/statistiky-trhu-prace>.

Záměr hromadného propouštění jsme neobdrželi od žádné společnosti.

Informace o vývoji nezaměstnanosti v ČR v elektronické formě jsou zveřejněny na internetové adrese <https://www.mpsv.cz/web/cz/statistiky-trhu-prace>.

1. Základní charakteristika vývoje nezaměstnanosti a volných pracovních míst v Plzeňském kraji

Tabulka č.1 - Vývoj nezaměstnanosti

ukazatel (celkový počet)		stav k		
		<i>Před rokem</i>	<i>Minulý měsíc</i>	Aktuální měsíc
evidovaní uchazeči o zaměstnání		25 709	21 151	22 641
z toho	ženy	13 057	11 406	11 619
	absolventi a mladiství	1 668	1 279	1 223
	uchazeči se zdravot. postižením	3 240	3 099	3 187
uchazeči s nárokem na PvN		5 940	4 819	5 582
podíl nezaměstnaných osob v % ¹⁾		6,4	5,3	5,7
volná pracovní místa		2 575	5 112	4 927
počet uchazečů na 1 volné pracovní místo		10,0	4,1	4,6

1) od ledna 2013 nový ukazatel registrované nezaměstnanosti

Tabulka č.2 - Tok nezaměstnanosti

ukazatel (celkový počet)		stav k		
		<i>Před rokem</i>	<i>Minulý měsíc</i>	Aktuální měsíc
nově evidovaní uchazeči o zaměstnání		2 982	2 641	3 505
uchazeči s ukonč. evidencí a vyřazení		1 569	2 603	2 015
z toho umístění celkem		686	1 698	1 176
z toho umístění úřadem práce		47	424	257

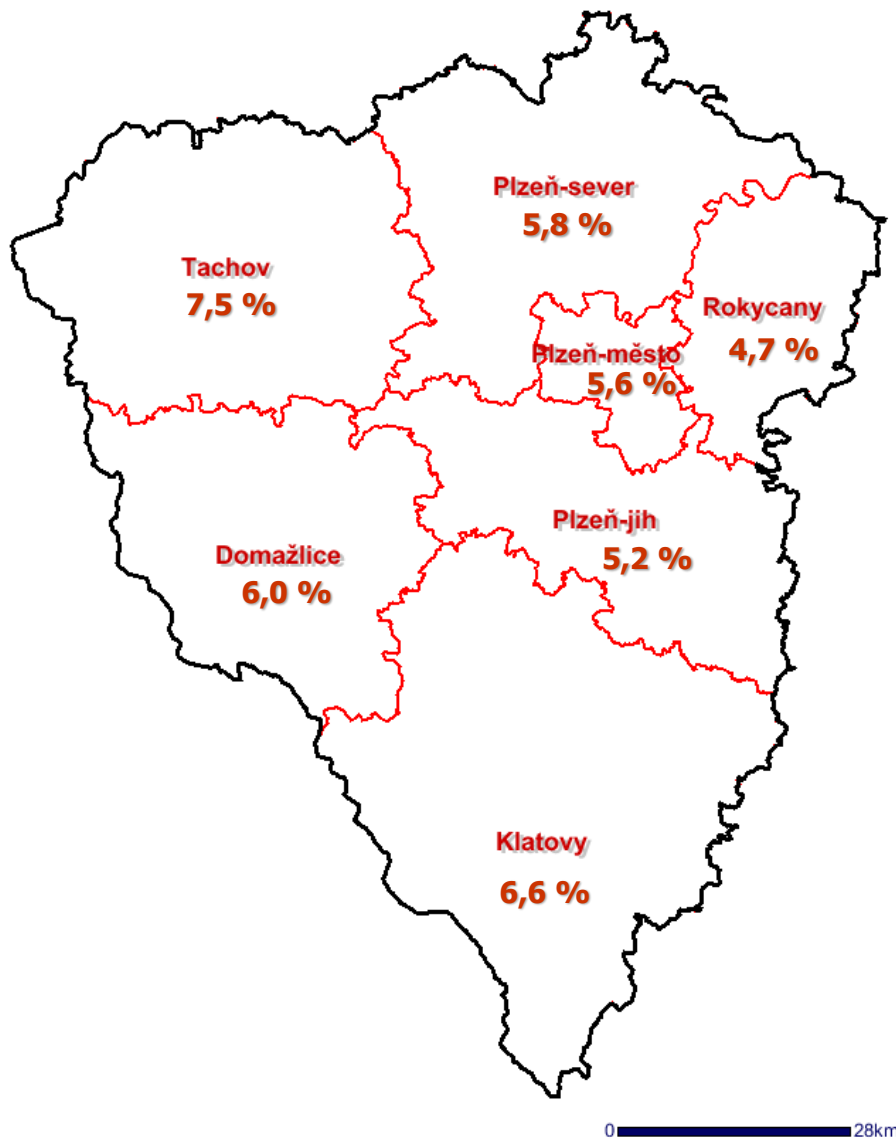
2. Aktivní politika zaměstnanosti v Plzeňském kraji

Tabulka č. 3 - Uchazeči o zaměstnání podpoření v rámci vybraných nástrojů APZ a rekvalifikace uchazečů a zájemců o zaměstnání

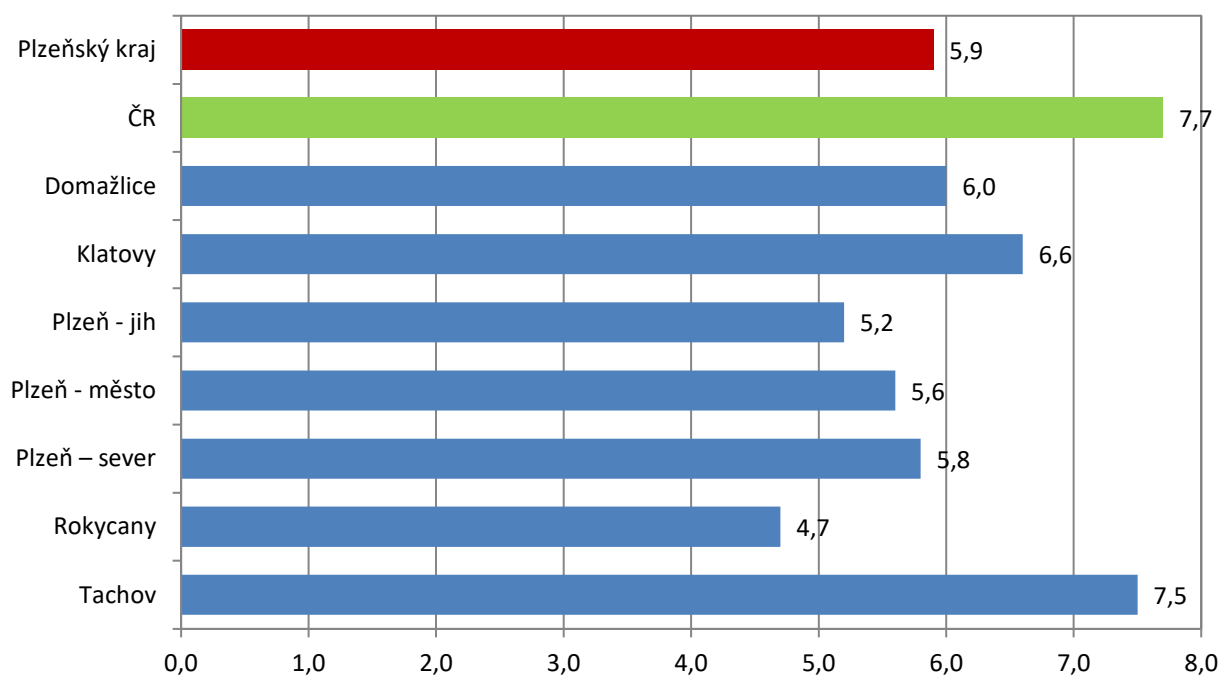
ukazatel (celkový počet)	leden 2014	leden 2015	stav od počátku roku k	
			31.1.2014	31.1.2015
pracovní místa podpořená v rámci APZ				
veřejně prospěšné práce (VPP)	127	25	2	1
ESF - VPP ¹⁾	257	371	13	20
společensky účelná prac. místa (SÚPM)	174	38	13	0
ESF - SÚPM ¹⁾	262	570	50	118
SÚPM - samostatně výděleč. činnost (SVČ)	160	213	2	4
chrán. prac. místa - SVČ osob se ZP	1	4	0	0
rekvalifikace uchazečů a zájemců o zaměstnání				
uchazeči a zájemci zařazení do rekvalifikací vč. ESF	265	25	265	25
uchazeči a zájemci, kteří zahájili zvolenou rek. vč. ESF	37	41	37	41

1) spolufinancováno převážně z Evropského sociálního fondu

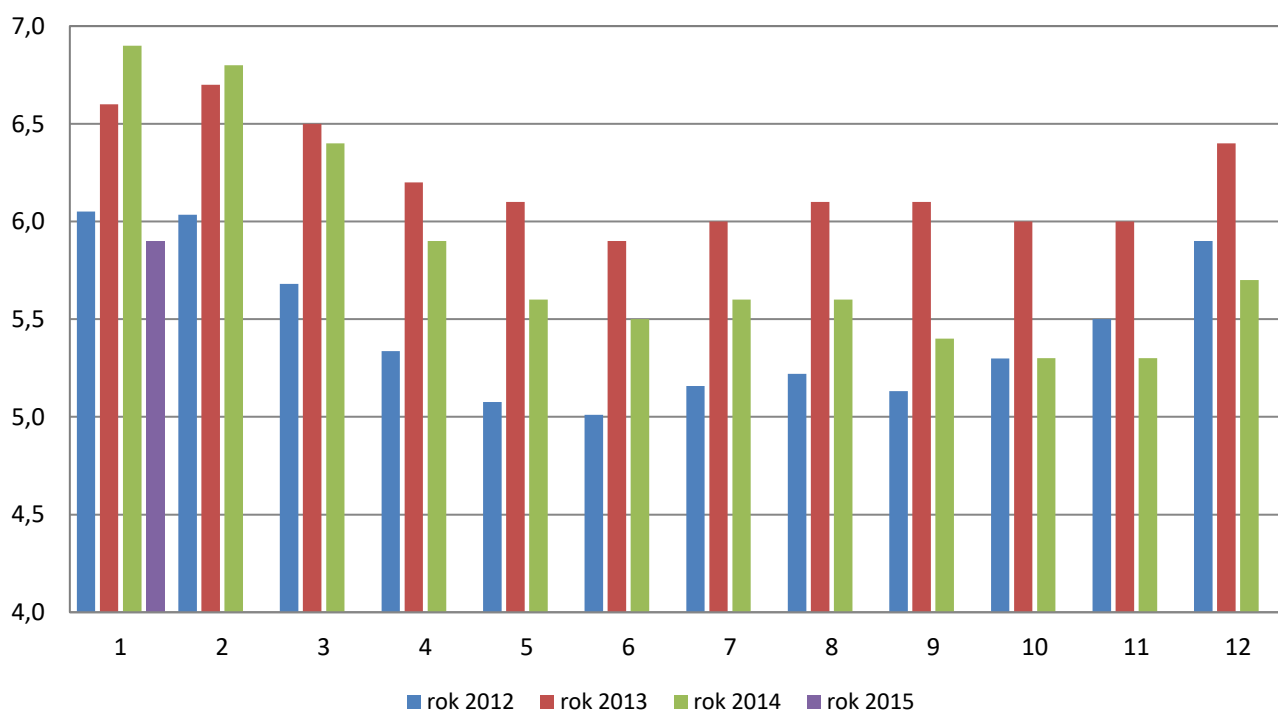
Podíl nezaměstnaných v okresech Plzeňského kraje k 31. 1. 2015



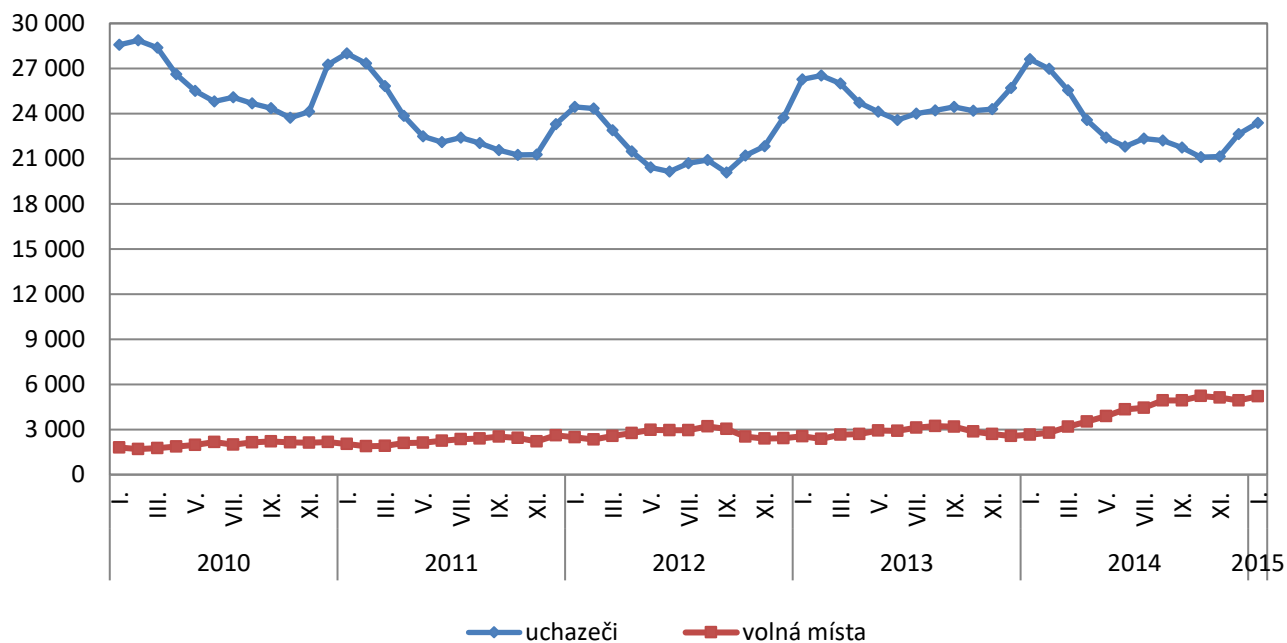
Podíl nezaměstnaných osob v okresech Plzeňského kraje a v ČR k 31. 1. 2015 (%)



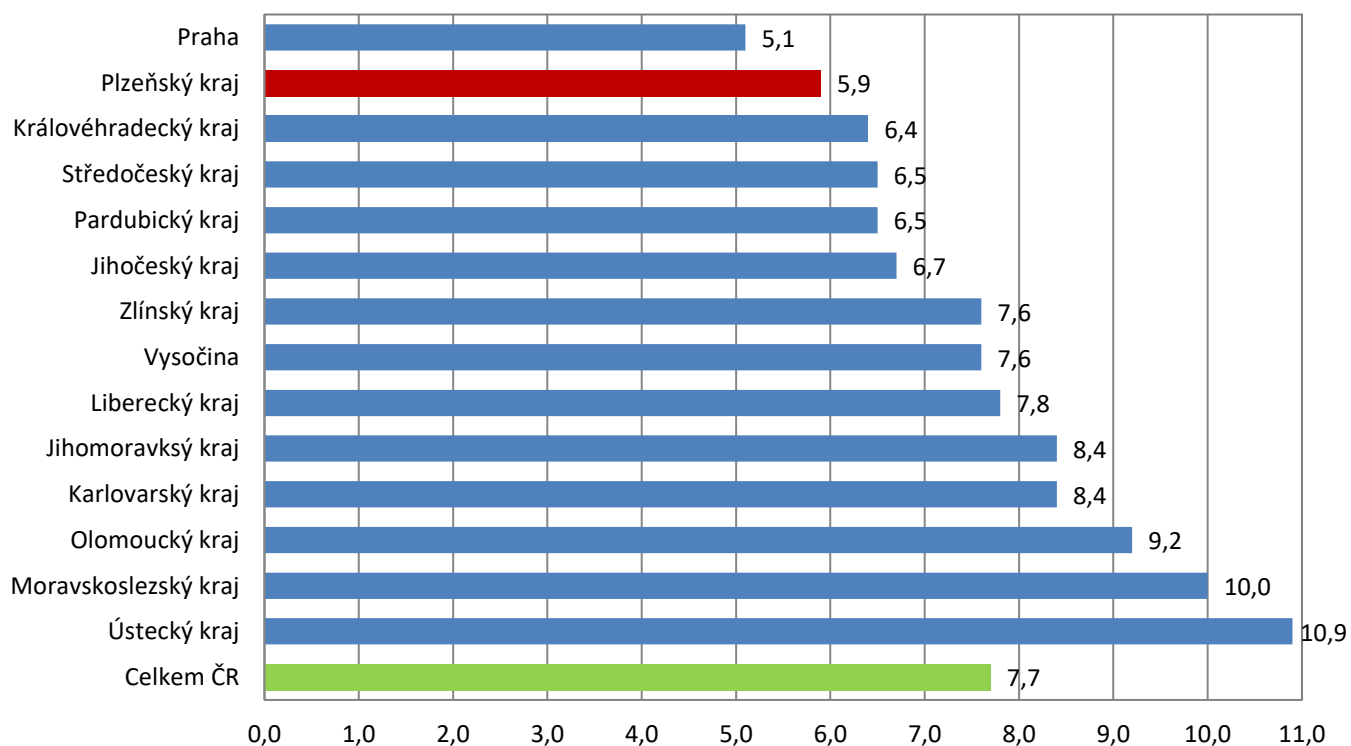
Vývoj podílu nezaměstnaných v Plzeňském kraji v letech 2012 - 2015 (%)



Vývoj počtu uchazečů a volných pracovních míst v Plzeňském kraji v letech 2010 - 2015



Podíl nezaměstnaných osob v jednotlivých krajích ČR k 31. 1. 2015 (%)



SETŘÍDĚNÍ OKRESŮ k 31. lednu 2015

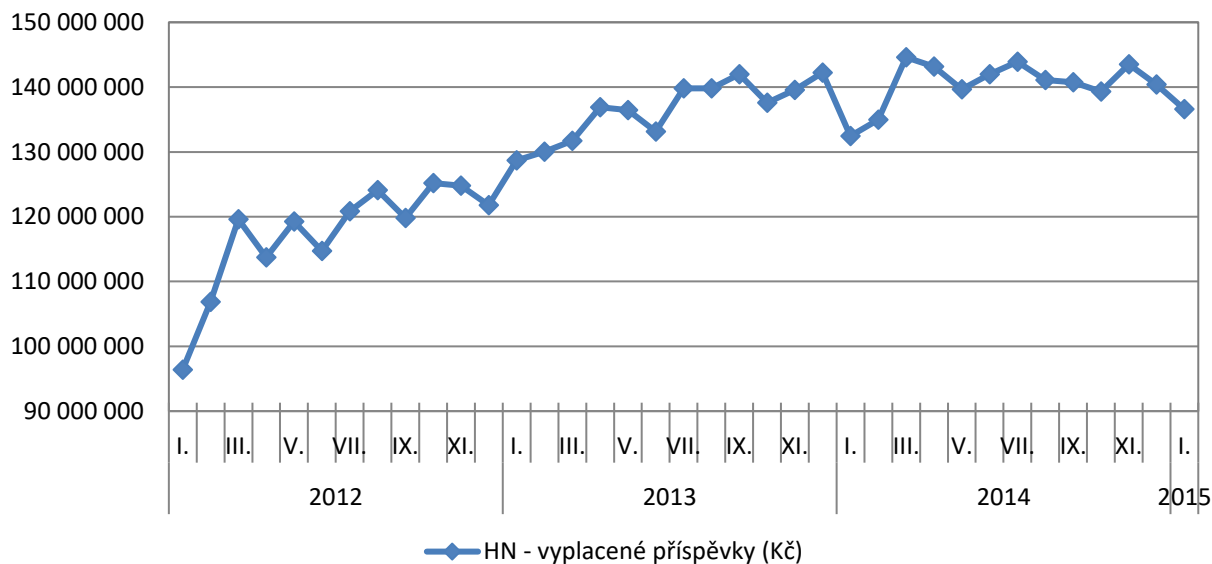
		podíl nezam.			meziměs. přírůst./ úbytek nezam. v			počet uchazečů
		v %			%			na 1 VPM
1	Bruntál	13,6	Jeseník	11,5	Jeseník	34,3		
2	Most	12,9	Písek	10,8	Bruntál	34,1		
3	Ústí nad Labem	12,5	Jindřichův Hradec	10,5	Karviná	32,4		
4	Karviná	12,2	Prachatice	8,2	Sokolov	31,8		
5	Jeseník	12,0	Domažlice	7,6	Chomutov	30,4		
6	Znojmo	11,5	Český Krumlov	7,1	Hodonín	28,3		
7	Chomutov	11,3	Benešov	6,6	Děčín	26,8		
8	Ostrava-město	11,2	Znojmo	6,5	Ústí nad Labem	26,2		
9	Děčín	10,7	Tábor	6,1	Most	26,1		
10	Hodonín	10,7	Chrudim	5,9	Opava	22,0		
11	Přerov	10,5	Strakonice	5,9	Znojmo	19,8		
12	Sokolov	10,2	Prostějov	5,7	Jindřichův Hradec	17,9		
13	Louny	10,1	České Budějovice	5,6	Kladno	15,2		
14	Třebíč	9,9	Pelhřimov	5,6	Kroměříž	14,7		
15	Litoměřice	9,5	Svitavy	5,4	Třebíč	14,4		
16	Příbram	9,3	Rakovník	4,9	Vyškov	13,6		
17	Český Krumlov	9,2	Pižeň-sever	4,8	Olomouc	13,5		
18	Šumperk	9,1	Olomouc	4,5	Louny	13,5		
19	Teplice	9,1	Uherské Hradiště	4,4	Břeclav	13,4		
20	Olomouc	8,9	Kolín	4,3	Žďár nad Sázavou	13,3		
21	Kroměříž	8,8	Náchod	4,3	Litoměřice	13,0		
22	Brno-město	8,7	Pardubice	4,2	Šumperk	13,0		
23	Kolín	8,7	Cheb	4,1	Jihlava	13,0		
24	Vsetín	8,6	Litoměřice	4,1	Karlovy Vary	12,8		
25	Svitavy	8,6	Havlíčkův Brod	4,0	Svitavy	12,6		
26	Opava	8,5	Rokycany	3,8	Frýdek-Místek	11,8		
27	Karlovy Vary	8,5	Děčín	3,8	Vsetín	11,7		
28	Liberec	8,2	Beroun	3,8	Strakonice	11,7		
29	Mělník	8,2	Jihlava	3,7	Mělník	11,3		
30	Kladno	8,2	Vyškov	3,7	Náchod	11,1		
31	Nymburk	8,1	Mělník	3,7	Ostrava-město	11,1		
32	Břeclav	8,0	Opava	3,6	Blansko	11,0		
33	Semily	8,0	Břeclav	3,6	Rakovník	11,0		
34	Tábor	7,9	Ústí nad Orlicí	3,6	Teplice	10,9		
35	Kutná Hora	7,9	Žďár nad Sázavou	3,5	Kutná Hora	10,7		
36	Česká Lípa	7,8	Příbram	3,4	Brno-město	10,6		
37	Žďár nad Sázavou	7,7	Jičín	3,4	Tábor	10,5		
38	Trutnov	7,6	Kutná Hora	3,2	Přerov	10,2		
39	Rakovník	7,5	Pižeň-jih	3,2	Příbram	10,2		
40	Tachov	7,5	Nymburk	3,1	Jablonec nad Nisou	9,7		
41	Strakonice	7,5	Kroměříž	3,0	Chrudim	9,6		
42	Chrudim	7,4	Zlín	2,9	Hradec Králové	9,3		
43	Prostějov	7,3	Klatovy	2,8	Zlín	8,8		
44	Jihlava	7,3	Sokolov	2,7	Brno-venkov	8,7		
45	Frýdek-Místek	7,1	Chomutov	2,7	Kolín	8,6		
46	Hradec Králové	7,0	Louny	2,6	Prostějov	8,3		
47	Havlíčkův Brod	6,9	Třebíč	2,5	Havlíčkův Brod	8,2		
48	Nový Jičín	6,9	Hodonín	2,4	Praha-západ	7,9		
49	Blansko	6,8	Blansko	2,4	Pižeň-sever	7,8		
50	Uherské Hradiště	6,7	Karlovy Vary	2,3	Uherské Hradiště	7,4		
51	Zlín	6,7	Frýdek-Místek	2,2	Rychnov nad Kněžnou	7,4		
52	Jablonec nad Nisou	6,7	Tachov	2,1	Nový Jičín	7,4		
53	Cheb	6,7	Brno-venkov	2,0	Semily	7,3		
54	Jindřichův Hradec	6,6	Teplice	2,0	Pelhřimov	6,8		
55	Klatovy	6,6	Přerov	2,0	Jičín	6,5		
56	Brno-venkov	6,5	Praha-západ	2,0	Pižeň-jih	6,5		
57	Náchod	6,2	Liberec	1,9	Česká Lípa	6,3		
58	Vyškov	6,2	Ostrava-město	1,8	Písek	6,1		
59	Beroun	6,1	Semily	1,8	Trutnov	6,0		
60	Domažlice	6,0	Pižeň-město	1,7	Beroun	5,8		
61	Písek	6,0	Praha-východ	1,7	Český Krumlov	5,7		
62	Ústí nad Orlicí	6,0	Rychnov nad Kněžnou	1,5	České Budějovice	5,5		
63	Pižeň-sever	5,8	Hradec Králové	1,4	Klatovy	5,3		
64	Jičín	5,7	Šumperk	1,3	Liberec	4,9		
65	Pižeň-město	5,6	Vsetín	1,2	Praha	4,9		
66	Prachatice	5,6	Praha	1,1	Ústí nad Orlicí	4,8		
67	České Budějovice	5,5	Karviná	1,1	Cheb	4,8		
68	Pelhřimov	5,2	Most	0,7	Nymburk	4,3		
69	Pardubice	5,2	Bruntál	0,5	Pižeň-město	4,2		
70	Pižeň-jih	5,2	Česká Lípa	0,4	Praha-východ	4,2		
71	Praha	5,1	Jablonec nad Nisou	0,2	Tachov	4,1		
72	Rokycany	4,7	Ústí nad Labem	0,1	Pardubice	3,8		
73	Rychnov nad Kněžnou	4,6	Kladno	0,0	Benešov	3,3		
74	Benešov	4,6	Nový Jičín	-0,3	Mladá Boleslav	3,3		
75	Praha-západ	4,5	Brno-město	-0,3	Domažlice	3,2		
76	Mladá Boleslav	4,4	Mladá Boleslav	-0,7	Prachatice	3,1		
77	Praha-východ	3,4	Trutnov	-1,1	Rokycany	3,0		
	Celkem ČR	7,7		2,6	Celkem ČR	8,9		

Přehled vyplacených dávek v Plzeňském kraji – leden 2015

Hmotná nouze

	stav k		
	31. 1. 2014	31. 12. 2014	31. 1. 2015
doplatek na bydlení	11 229 111	10 555 090	8 448 893
příspěvek na živobytí	23 955 017	22 717 386	21 227 766
příspěvek na péči	88 325 400	96 564 000	97 554 200
příspěvek na mobilitu	5 756 400	5 939 600	5 856 400
příspěvek na zvl. pomůcku	3 025 196	4 316 329	3 131 935
celkem (vybrané příspěvky) (Kč)	132 291 124	140 092 405	136 219 194
celkem (všechny příspěvky) (Kč)	132 468 718	140 417 710	136 597 416

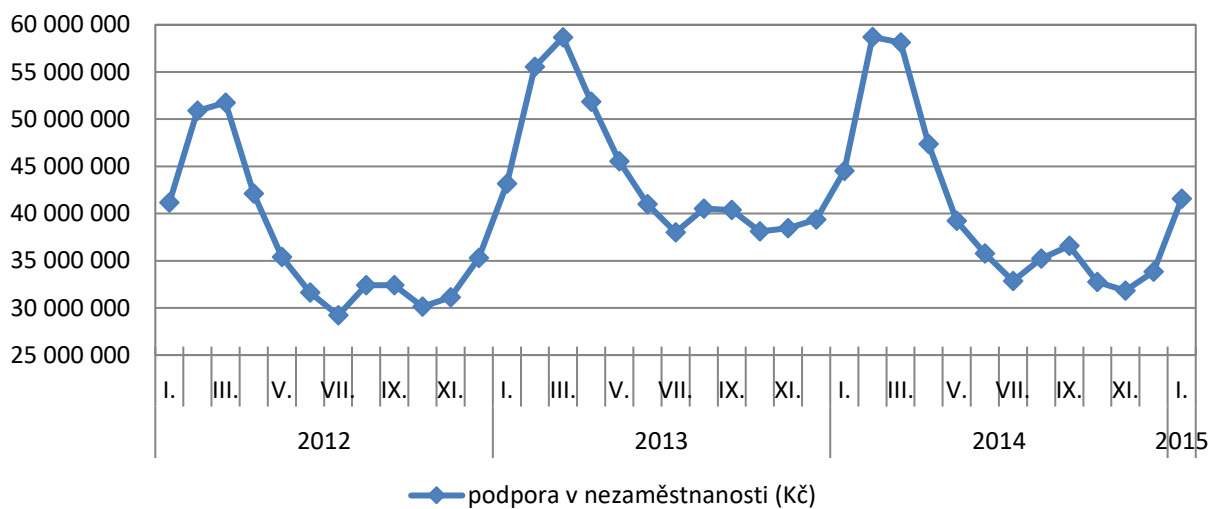
Hmotná nouze - vývoj všech vyplacených příspěvků v Plzeňském kraji k 31. 1. 2015 (Kč)



Podpora v nezaměstnanosti

	stav k		
	31. 1. 2014	31. 12. 2014	31. 1. 2015
podpora v nezaměstnanosti (Kč)	44 519 542	33 842 700	41 574 603

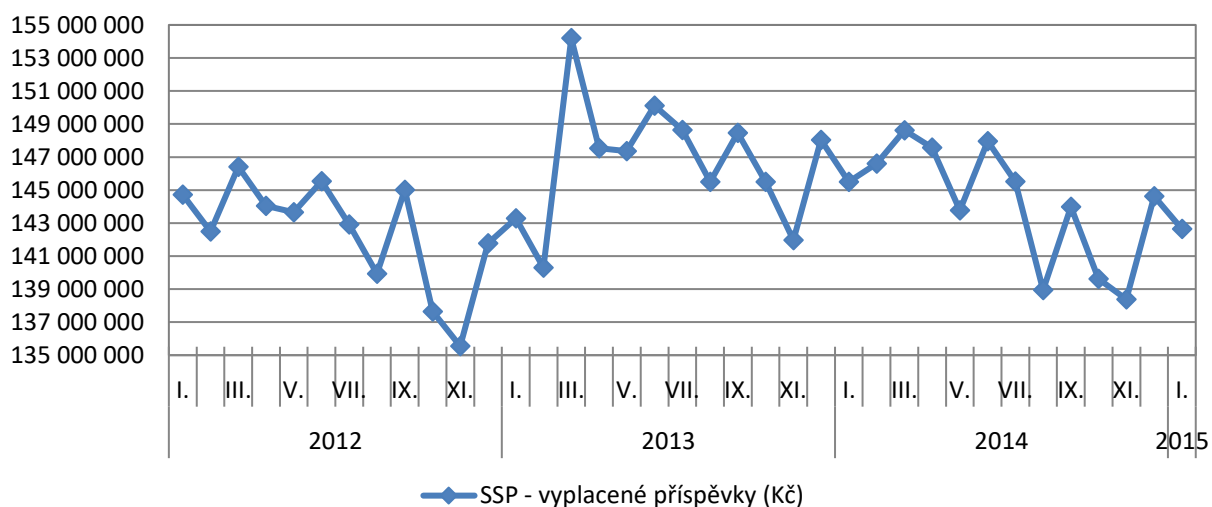
Podpora v nezaměstnanosti - vývoj všech vyplacených příspěvků v Plzeňském kraji k 31. 1. 2015 (Kč)



Státní sociální podpora

	stav k		
	31. 1. 2014	31. 12. 2014	31. 1. 2015
příspěvek na bydlení	19 547 273	23 653 510	22 144 693
přídavek na dítě	11 220 681	10 863 265	10 685 701
rodičovský příspěvek	103 792 361	97 427 994	97 413 520
odměna pěstouna	4 744 856	5 284 674	5 267 976
přísp. na úhradu potřeb dítěte	3 913 361	4 491 317	4 499 061
celkem (vybrané příspěvky) (Kč)	143 218 532	141 720 760	140 010 951
celkem (všechny příspěvky) (Kč)	145 507 833	144 617 856	142 648 820

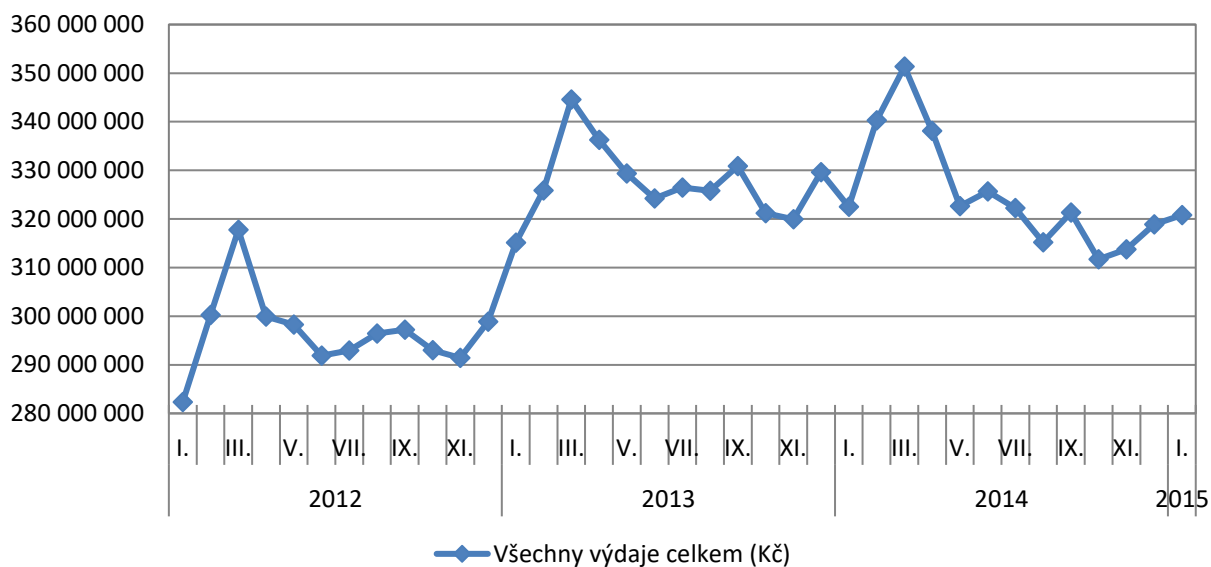
Státní sociální podpora - vývoj všech vyplacených příspěvků v Plzeňském kraji k 31. 1. 2015 (Kč)



Vývoj všech vyplacených dávek

	stav k		
	31. 1. 2014	31. 12. 2014	31. 1. 2015
Všechny výdaje celkem (Kč)	322 496 093	318 878 266	320 820 839

Vývoj všech vyplacených dávek v Plzeňském kraji k 31. 1. 2015 (Kč)



Vývoj vyplacených příspěvků na HN, podporu v nezam. a SSP v Plzeňském kraji k 31. 1. 2015

