



Úřad práce České republiky
krajská pobočka v Plzni

Měsíční statistická zpráva *březen 2015*

Zpracoval: *Tomáš Moravec, DiS.*

<https://www.uradprace.cz/web/cz/statistiky-plk>

Informace o nezaměstnanosti v Plzeňském kraji k 31. 3. 2015

V tomto měsíci celkový počet uchazečů o zaměstnání klesl o 6,6 % na 21 210, počet hlášených volných pracovních míst se zvýšil o 6,3 % na 5 488 a podíl nezaměstnaných osob poklesl na 5,3 %.

K 31. 3. 2015 evidoval Úřad práce ČR (ÚP ČR), Krajská pobočka v Plzni celkem 21 210 uchazečů o zaměstnání. Jejich počet byl o 1 487 nižší než na konci předchozího měsíce, ve srovnání se stejným obdobím minulého roku je nižší o 4 335 osob. Z tohoto počtu bylo 20 281 dosažitelných uchazečů o zaměstnání ve věku 15 – 64 let. Bylo to o 1 686 méně než na konci předchozího měsíce. Ve srovnání se stejným obdobím minulého roku byl jejich počet nižší o 4 358.

V průběhu měsíce bylo nově zaevidováno 2 217 osob. Ve srovnání s minulým měsícem to bylo více o 141 osob a v porovnání se stejným obdobím předchozího roku méně o 177 osob.

Z evidence během měsíce odešlo celkem 3 704 uchazečů (ukončená evidence, vyřazení uchazeči). Bylo to o 942 osob více než v předchozím měsíci a o 135 osob méně než ve stejném měsíci minulého roku. Do zaměstnání z nich ve sledovaném měsíci nastoupilo 2 575, tj. o 701 více než v předchozím měsíci a o 249 méně než ve stejném měsíci minulého roku, 1 129 uchazečů bylo vyřazeno bez umístění.

Meziměsíční pokles nezaměstnaných byl zaznamenán ve všech okresech, nejvíce pak v okresech Klatovy (- 10,2 %), Tachov (- 7,7 %) a Plzeň - sever (- 7,1 %). Meziměsíční nárůst nezaměstnaných nebyl tedy zaznamenán v žádném okrese.

Ke konci měsíce bylo evidováno na ÚP ČR, Krajské pobočce v Plzni 10 844 žen. Jejich podíl na celkovém počtu uchazečů činil 51,1 %. V evidenci bylo

3 209 osob se zdravotním postižením, což představovalo 15,1 % z celkového počtu nezaměstnaných.

Podporu v nezaměstnanosti pobíralo 5 694 uchazečů o zaměstnání, tj. 26,8 % všech uchazečů vedených v evidenci.

Podíl nezaměstnaných osob, tj. počet dosažitelných uchazečů o zaměstnání ve věku 15 - 64 let k obyvatelstvu stejného věku, k 31. 3. 2015 poklesl o 0,4 % a činil tak 5,3 %.

Podíl nezaměstnaných stejný nebo vyšší než krajský průměr vykázaly tři okresy, nejvyšší byl v okrese Tachov (6,6 %). Nejnižší podíl nezaměstnaných byl zaznamenán v okresech Rokycany (4,3 %) a Plzeň – jih (4,6 %). Podíl nezaměstnaných žen poklesl na 5,5 %, podíl nezaměstnaných mužů poklesl na 5,1 %.

Kraj evidoval k 31. 3. 2015 celkem 5 488 volných pracovních míst. Jejich počet byl o 326 vyšší než v předchozím měsíci a o 3 192 vyšší než ve stejném měsíci minulého roku. Na jedno volné pracovní místo připadalo v průměru 3,9 uchazečů, z toho nejvíce v okresech Plzeň - sever (5,2), Plzeň – jih a Plzeň – město (shodně 5,0).

Z celkového počtu nahlášených volných míst bylo 422 vhodných pro osoby se zdravotním postižením (OZP), na jedno volné pracovní místo připadalo 7,6 OZP. Volných pracovních míst pro absolventy a mladistvé bylo registrováno 1 140, na jedno volné místo připadalo 0,9 uchazečů této kategorie.

V rámci aktivní politiky zaměstnanosti (APZ) bylo k 31. 3. 2015 prostřednictvím příspěvků v rámci APZ podpořeno 1 364 uchazečů.

Od počátku roku bylo do 88 rekvalifikačních kurzů zařazeno celkem 601 uchazečů a 38 zájemců o zaměstnání. Podrobnější informace jsou k dispozici zde: <https://www.mpsv.cz/web/cz/statistiky-trhu-prace>.

Záměr hromadného propouštění jsme neobdrželi od žádné společnosti.

Informace o vývoji nezaměstnanosti v ČR v elektronické formě jsou zveřejněny na internetové adrese <https://www.mpsv.cz/web/cz/statistiky-trhu-prace>.

1. Základní charakteristika vývoje nezaměstnanosti a volných pracovních míst v Plzeňském kraji

Tabulka č.1 - Vývoj nezaměstnanosti

ukazatel (celkový počet)		stav k		
		<i>Před rokem</i>	<i>Minulý měsíc</i>	Aktuální měsíc
evidovaní uchazeči o zaměstnání		25 545	22 697	21 210
z toho	ženy	12 775	11 335	10 844
	absolventi a mladiství	1 244	1 064	977
	uchazeči se zdravot. postižením	3 266	3 232	3 209
uchazeči s nárokem na PvN		6 620	6 563	5 694
podíl nezaměstnaných osob v % ¹⁾		6,4	5,7	5,3
volná pracovní místa		3 192	5 162	5 488
počet uchazečů na 1 volné pracovní místo		8,0	4,4	3,9

1) od ledna 2013 nový ukazatel registrované nezaměstnanosti

Tabulka č.2 - Tok nezaměstnanosti

ukazatel (celkový počet)	stav k		
	<i>Před rokem</i>	<i>Minulý měsíc</i>	Aktuální měsíc
nově evidovaní uchazeči o zaměstnání	2 394	2 076	2 217
uchazeči s ukonč. evidencí a vyřazení	3 839	2 762	3 704
z toho umístění celkem	2 824	1 874	2 575
z toho umístění úřadem práce	285	353	590

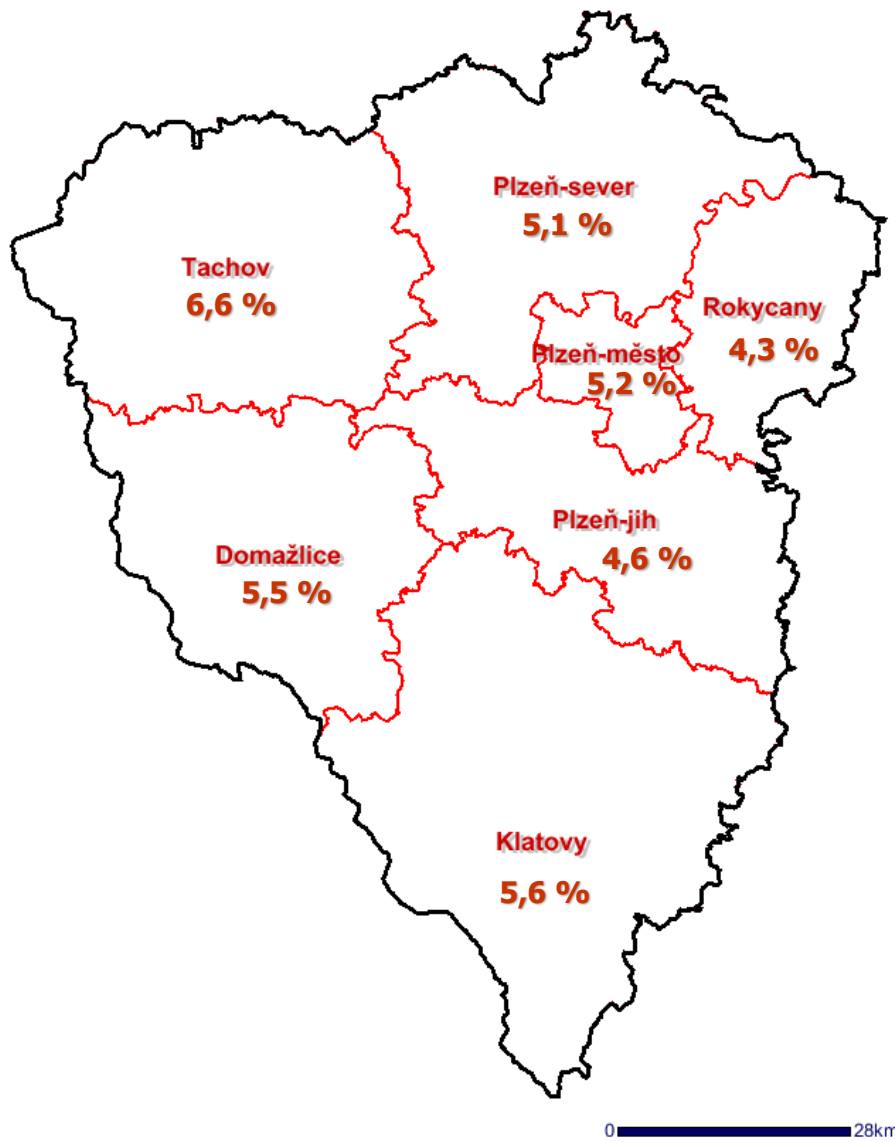
2. Aktivní politika zaměstnanosti v Plzeňském kraji

Tabulka č. 3 - Uchazeči o zaměstnání podpoření v rámci vybraných nástrojů APZ a rekvalifikace uchazečů a zájemců o zaměstnání

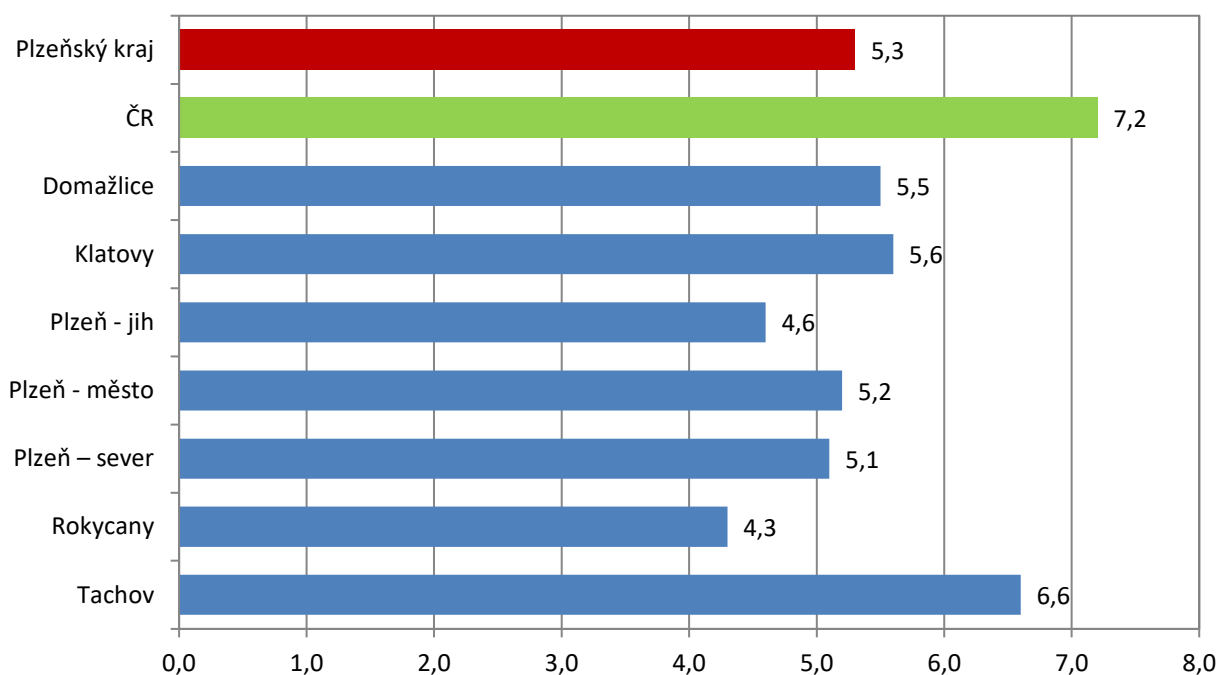
ukazatel (celkový počet)	březen 2014	březen 2015	stav od počátku roku k	
			31.3.2014	31.3.2015
pracovní místa podpořená v rámci APZ				
veřejně prospěšné práce (VPP)	119	24	9	5
ESF - VPP ¹⁾	326	493	142	180
společensky účelná prac. místa (SÚPM)	126	28	82	2
ESF - SÚPM ¹⁾	378	622	183	328
SÚPM - samostatně výděleč. činnost (SVČ)	193	232	47	52
chrán. prac. místa - SVČ osob se ZP	1		0	
rekvalifikace uchazečů a zájemců o zaměstnání				
uchazeči a zájemci zařazení do rekvalifikací vč. ESF	358	291	929	469
uchazeči a zájemci, kteří zahájili zvolenou rek. vč. ESF	47	65	121	170

1) spolufinancováno převážně z Evropského sociálního fondu

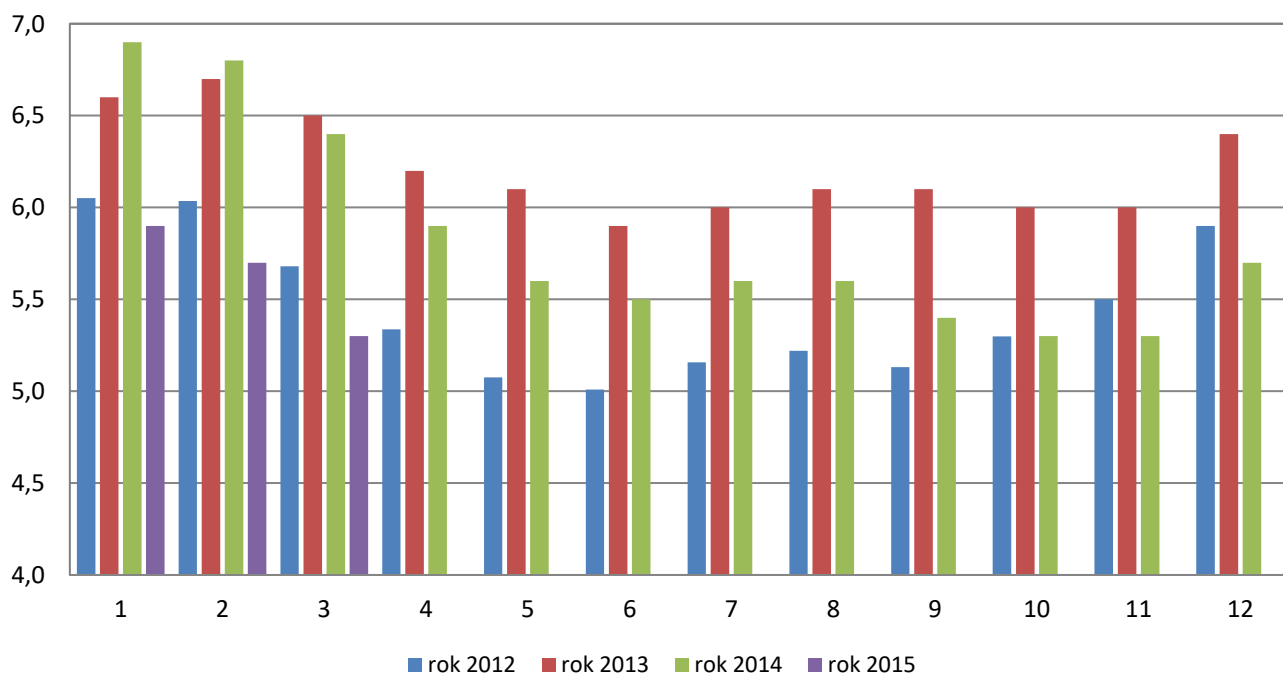
Podíl nezaměstnaných v okresech Plzeňského kraje k 31. 3. 2015



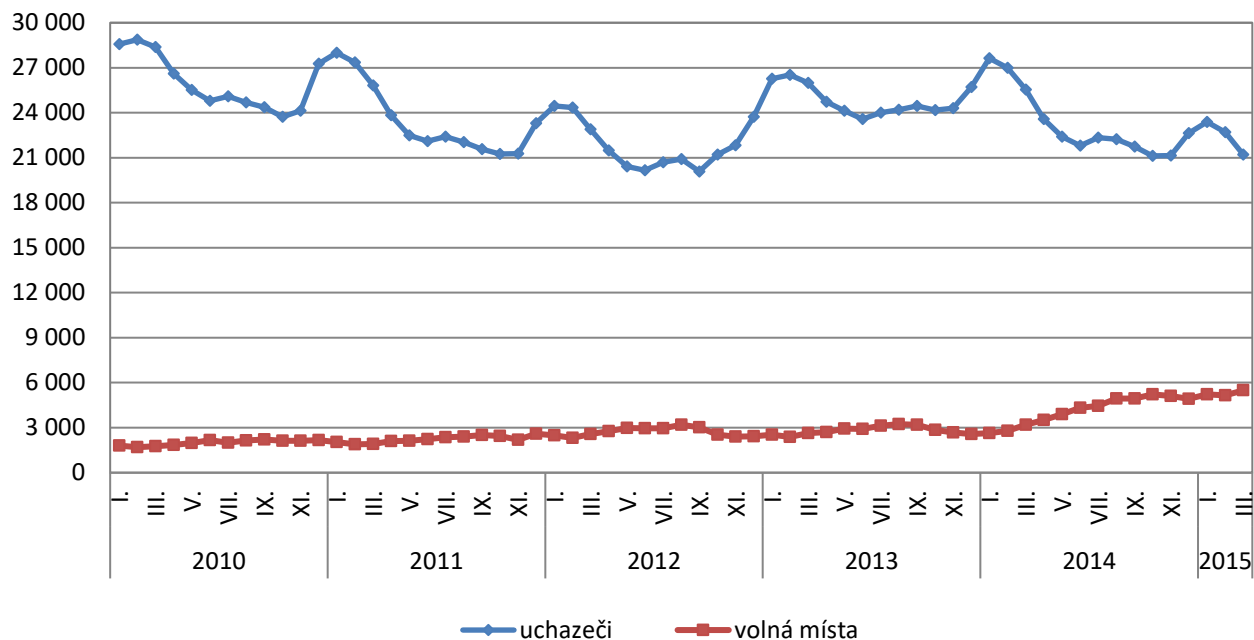
Podíl nezaměstnaných osob v okresech Plzeňského kraje a v ČR k 31. 3. 2015 (%)



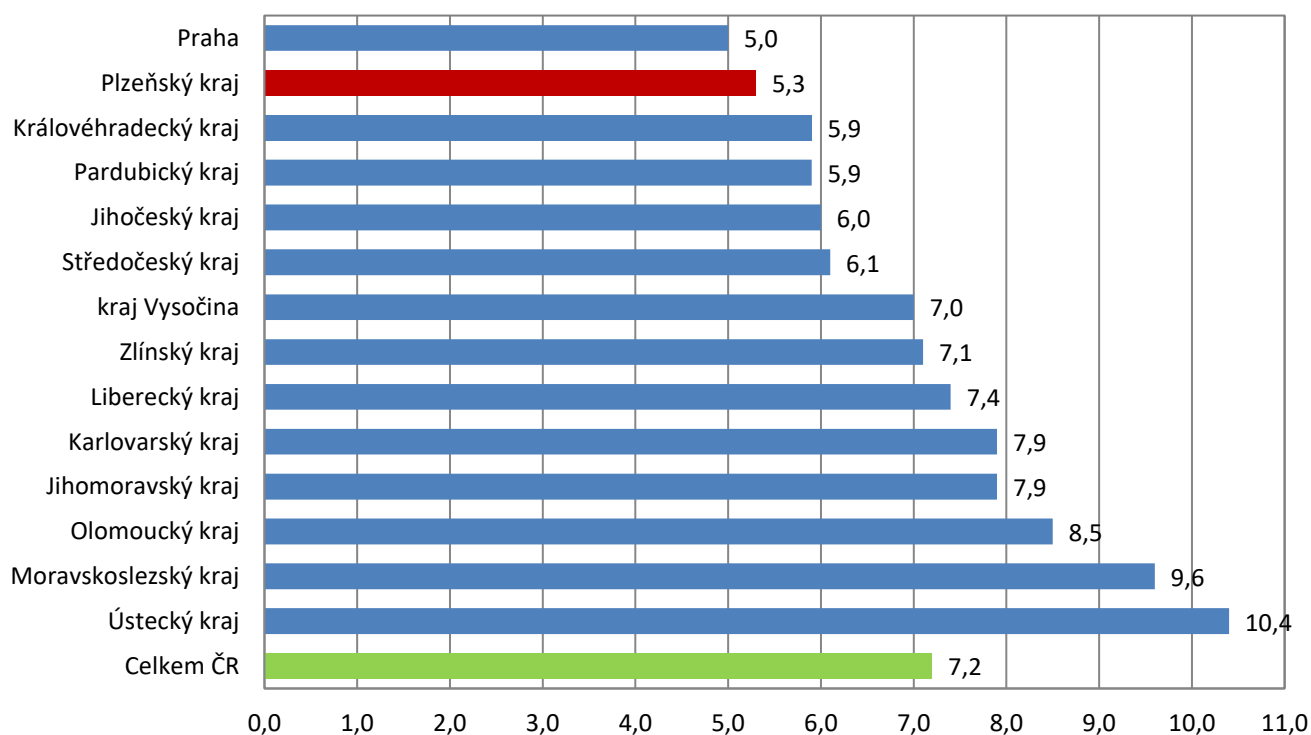
Vývoj podílu nezaměstnaných v Plzeňském kraji v letech 2012 - 2015 (%)



Vývoj počtu uchazečů a volných pracovních míst v Plzeňském kraji v letech 2010 - 2015



Podíl nezaměstnaných osob v jednotlivých krajích ČR k 31. 3. 2015 (%)



SETŘÍDĚNÍ OKRESŮ k 31. březnu 2015

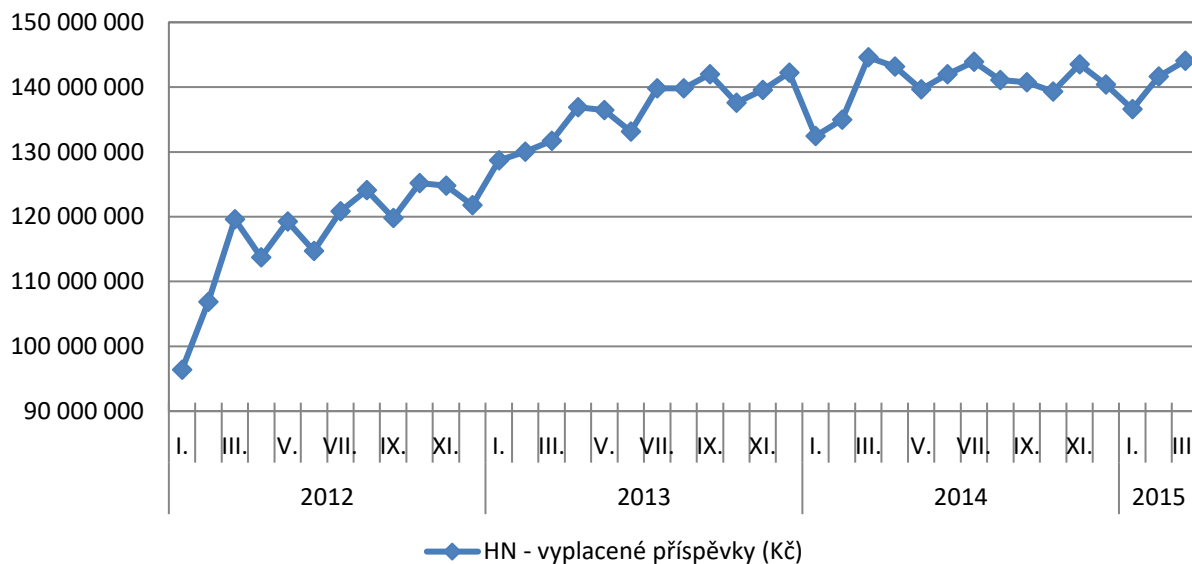
		podíl nezam.			meziměs. přírůst./ úbytek nezam. v %			počet uchazečů
		v %						na 1 VPM
1	Bruntál	12,9	Most		-0,6	Bruntál		33,4
2	Most	12,7	Karviná		-1,2	Ústí nad Labem		25,4
3	Ústí nad Labem	12,2	Brno-město		-1,7	Karviná		25,2
4	Karviná	12,0	Praha		-1,7	Most		23,9
5	Jeseník	11,2	Ústí nad Labem		-1,7	Jeseník		23,0
6	Ostrava-město	10,9	Ostrava-město		-1,9	Chomutov		23,0
7	Chomutov	10,8	Jablonec nad Nisou		-2,3	Sokolov		17,8
8	Znojmo	10,6	Mladá Boleslav		-2,3	Děčín		17,7
9	Děčín	10,1	Kladno		-2,5	Hodonín		15,7
10	Hodonín	9,8	Nymburk		-2,5	Znojmo		12,0
11	Sokolov	9,6	Praha-západ		-2,6	Kladno		11,6
12	Přerov	9,6	Mělník		-2,6	Kroměříž		11,1
13	Louny	9,6	Praha-východ		-2,7	Opava		10,8
14	Třebíč	9,1	Semily		-2,8	Náchod		10,8
15	Litoměřice	9,0	Karlovy Vary		-2,8	Jablonec nad Nisou		10,8
16	Teplice	8,6	Teplice		-2,8	Jindřichův Hradec		10,5
17	Příbram	8,6	Louny		-2,9	Jihlava		9,9
18	Šumperk	8,5	Liberec		-3,1	Vyškov		9,8
19	Český Krumlov	8,5	Trutnov		-3,2	Ostrava-město		9,8
20	Brno-město	8,4	Chomutov		-3,3	Třebíč		9,7
21	Kroměříž	8,3	Brno-venkov		-3,5	Šumperk		9,3
22	Olomouc	8,3	Beroun		-3,5	Louny		9,3
23	Vsetín	8,2	Sokolov		-3,6	Karlovy Vary		9,2
24	Kolín	8,1	Pardubice		-3,8	Mělník		9,2
25	Karlovy Vary	8,0	Bruntál		-3,8	Litoměřice		9,2
26	Opava	8,0	Hradec Králové		-3,8	Žďár nad Sázavou		9,0
27	Kladno	7,9	Pizeň-město		-4,0	Frýdek-Místek		8,9
28	Mělník	7,9	Nový Jičín		-4,0	Blansko		8,8
29	Liberec	7,8	Blansko		-4,1	Svitavy		8,8
30	Svitavy	7,8	Kroměříž		-4,1	Strakonice		8,8
31	Nymburk	7,7	Frýdek-Místek		-4,2	Brno-město		8,6
32	Semily	7,5	Litoměřice		-4,2	Přerov		8,5
33	Břeclav	7,4	Děčín		-4,5	Vsetín		8,4
34	Kutná Hora	7,3	Vsetín		-4,6	Rakovník		8,2
35	Tábor	7,3	Ústí nad Orlicí		-4,9	Břeclav		8,2
36	Česká Lípa	7,2	Olomouc		-4,9	Olomouc		7,7
37	Žďár nad Sázavou	7,1	Hodonín		-5,0	Kutná Hora		7,6
38	Trutnov	7,1	Vyškov		-5,2	Příbram		7,6
39	Rakovník	7,0	Šumperk		-5,2	Tábor		7,6
40	Frýdek-Místek	6,8	Opava		-5,2	Teplice		7,4
41	Strakonice	6,7	Kutná Hora		-5,3	Brno-venkov		7,0
42	Jihlava	6,6	Benešov		-5,4	Kolín		6,7
43	Tachov	6,6	Cheb		-5,4	Jičín		6,4
44	Hradec Králové	6,6	Uherské Hradiště		-5,5	Praha-západ		6,4
45	Blansko	6,5	Přerov		-5,5	Havlíčkův Brod		6,4
46	Jablonec nad Nisou	6,5	Česká Lípa		-5,6	Rychnov nad Kněžnou		6,2
47	Chrudim	6,4	Kolín		-5,6	Semily		6,2
48	Nový Jičín	6,4	Břeclav		-5,7	Chrudim		6,1
49	Prostějov	6,4	Příbram		-5,8	Zlín		6,0
50	Havlíčkův Brod	6,3	Zlín		-5,8	Prostějov		5,9
51	Zlín	6,3	Náchod		-5,8	Uherské Hradiště		5,6
52	Uherské Hradiště	6,1	Třebíč		-5,9	Česká Lípa		5,5
53	Brno-venkov	6,1	Žďár nad Sázavou		-6,0	Trutnov		5,5
54	Cheb	6,0	Rakovník		-6,1	Pizeň-sever		5,2
55	Jindřichův Hradec	5,8	Tábor		-6,1	Písek		4,8
56	Beroun	5,8	Jeseník		-6,1	Beroun		4,7
57	Náchod	5,7	Rychnov nad Kněžnou		-6,1	Liberec		4,4
58	Vyškov	5,7	Havlíčkův Brod		-6,3	Český Krumlov		4,3
59	Klatovy	5,6	Jihlava		-6,3	Pizeň-město		4,3
60	Ústí nad Orlicí	5,5	Pizeň-jih		-6,4	Pizeň-jih		4,3
61	Domažlice	5,5	Pelhřimov		-6,4	Nový Jičín		4,2
62	Písek	5,3	Znojmo		-6,6	Praha		4,1
63	Pizeň-město	5,2	Rokycany		-6,7	Ústí nad Orlicí		4,0
64	Pizeň-sever	5,1	Domažlice		-6,7	Hradec Králové		3,9
65	Prachatice	5,0	Pizeň-sever		-7,1	Pelhřimov		3,8
66	Praha	5,0	České Budějovice		-7,5	České Budějovice		3,8
67	České Budějovice	4,9	Prostějov		-7,6	Tachov		3,8
68	Jičín	4,9	Tachov		-7,7	Mladá Boleslav		3,6
69	Pardubice	4,9	Jičín		-7,9	Klatovy		3,6
70	Pelhřimov	4,8	Český Krumlov		-7,9	Cheb		3,4
71	Pizeň-jih	4,6	Prachatice		-8,0	Nymburk		3,3
72	Rokycany	4,3	Svitavy		-8,1	Praha-východ		3,2
73	Praha-západ	4,2	Strakonice		-8,2	Pardubice		3,1
74	Benešov	4,2	Písek		-9,1	Rokycany		2,9
75	Mladá Boleslav	4,1	Chrudim		-9,7	Benešov		2,9
76	Rychnov nad Kněžnou	4,1	Klatovy		-10,2	Domažlice		2,8
77	Praha-východ	3,2	Jindřichův Hradec		-10,3	Prachatice		2,7
	Celkem ČR	7,2			-4,2	Celkem ČR		6,9

Přehled vyplacených dávek v Plzeňském kraji – březen 2015

Hmotná nouze

	stav k		
	31. 3. 2014	28. 2. 2015	31. 3. 2015
doplatek na bydlení	10 818 634	10 209 773	10 821 896
příspěvek na živobytí	24 927 954	22 201 800	22 883 378
příspěvek na péči	99 400 396	100 871 198	99 519 998
příspěvek na mobilitu	5 765 200	5 878 000	5 865 400
příspěvek na zvl. pomůcku	3 336 134	2 155 328	4 576 833
celkem (vybrané příspěvky) (Kč)	144 248 318	141 316 099	143 667 505
celkem (všechny příspěvky) (Kč)	144 597 186	141 622 571	144 063 549

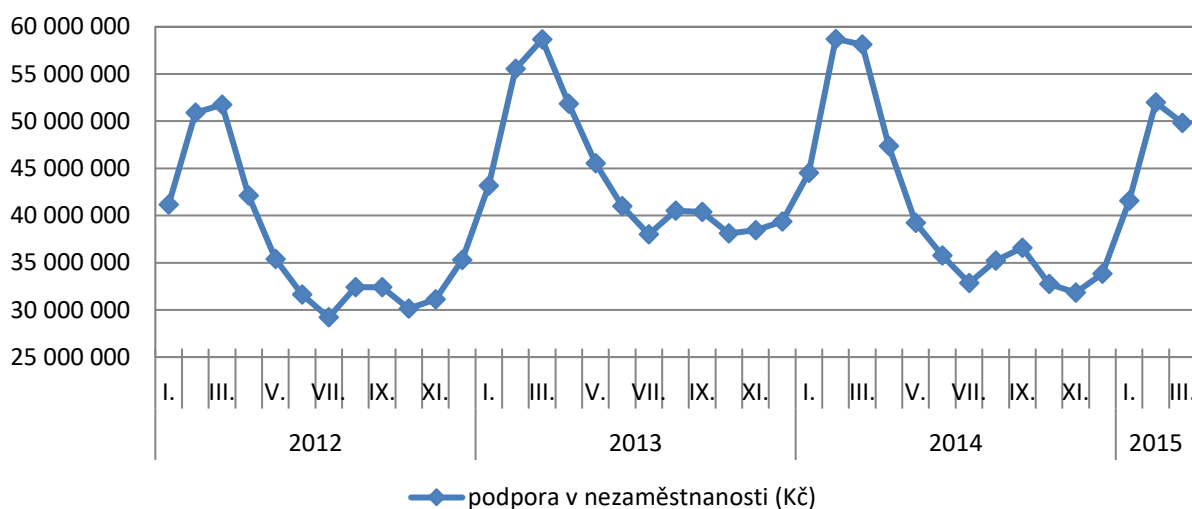
Hmotná nouze - vývoj všech vyplacených příspěvků v Plzeňském kraji k 31. 3. 2015 (Kč)



Podpora v nezaměstnanosti

	stav k		
	31. 3. 2014	28. 2. 2015	31. 3. 2015
podpora v nezaměstnanosti (Kč)	58 121 642	51 982 445	49 798 704

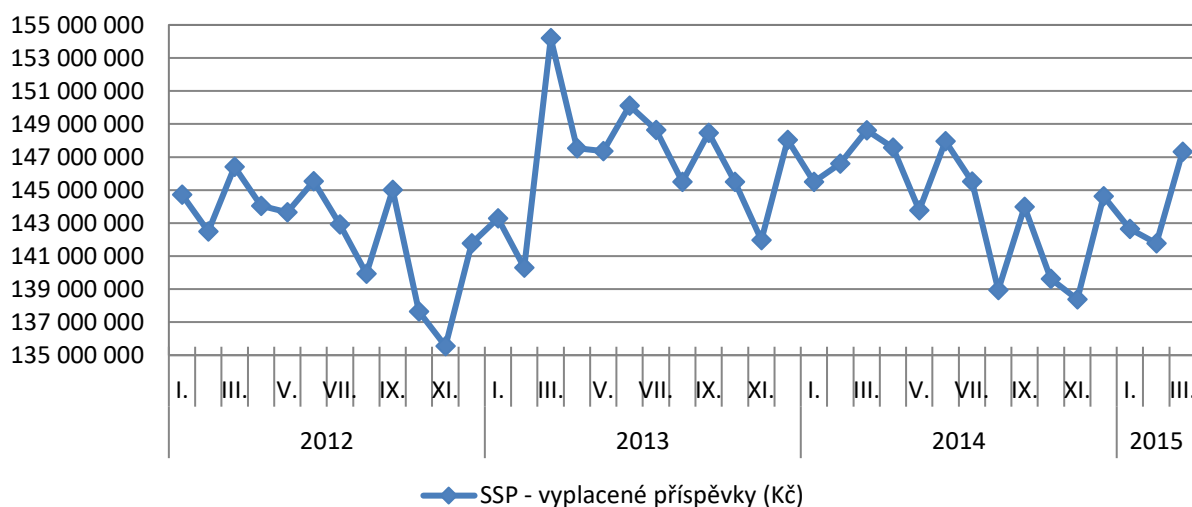
Podpora v nezaměstnanosti - vývoj všech vyplacených příspěvků v Plzeňském kraji k 31. 3. 2015 (Kč)



Státní sociální podpora

	stav k		
	31. 3. 2014	28. 2. 2015	31. 3. 2015
příspěvek na bydlení	21 800 404	19 809 864	23 076 293
přídavek na dítě	11 636 296	11 255 441	11 029 065
rodičovský příspěvek	103 241 395	97 852 170	98 926 139
odměna pěstouna	4 880 879	5 306 182	5 365 607
přísp. na úhradu potřeb dítěte	4 114 567	4 540 196	4 564 564
celkem (vybrané příspěvky) (Kč)	145 673 541	138 763 853	142 961 668
celkem (všechny příspěvky) (Kč)	148 612 288	141 780 825	147 315 135

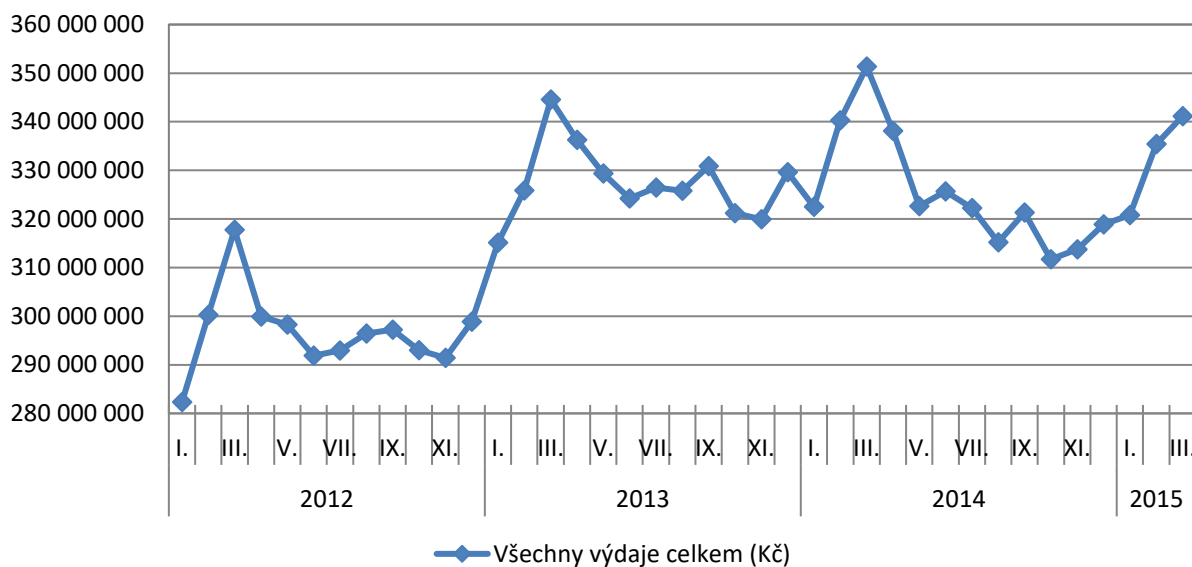
Státní sociální podpora - vývoj všech vyplacených příspěvků v Plzeňském kraji k 31. 3. 2015 (Kč)



Vývoj všech vyplacených dávek

	stav k		
	31. 3. 2014	28. 2. 2015	31. 3. 2015
Všechny výdaje celkem (Kč)	351 331 116	335 385 841	341 177 388

Vývoj všech vyplacených dávek v Plzeňském kraji k 31. 3. 2015 (Kč)



Vývoj vyplacených příspěvků na HN, podporu v nezam. a SSP v Plzeňském kraji k 31. 3. 2015

