



Úřad práce České republiky
krajská pobočka v Plzni

Měsíční statistická zpráva *duben 2015*

Zpracoval: *Tomáš Moravec, DiS.*

<https://www.uradprace.cz/web/cz/statistiky-plk>

Informace o nezaměstnanosti v Plzeňském kraji k 30. 4. 2015

V tomto měsíci celkový počet uchazečů o zaměstnání klesl o 7,4 % na 19 650, počet hlášených volných pracovních míst se zvýšil o 8,3 % na 5 946 a podíl nezaměstnaných osob poklesl na 4,9 %.

K 30. 4. 2015 evidoval Úřad práce ČR (ÚP ČR), Krajská pobočka v Plzni celkem 19 650 uchazečů o zaměstnání. Jejich počet byl o 1 560 nižší než na konci předchozího měsíce, ve srovnání se stejným obdobím minulého roku je nižší o 3 917 osob. Z tohoto počtu bylo 18 656 dosažitelných uchazečů o zaměstnání ve věku 15 – 64 let. Bylo to o 1 625 méně než na konci předchozího měsíce. Ve srovnání se stejným obdobím minulého roku byl jejich počet nižší o 4 116.

V průběhu měsíce bylo nově zaevidováno 2 348 osob. Ve srovnání s minulým měsícem to bylo více o 131 osob a v porovnání se stejným obdobím předchozího roku více o 109 osob.

Z evidence během měsíce odešlo celkem 3 908 uchazečů (ukončená evidence, vyřazení uchazeči). Bylo to o 204 osob více než v předchozím měsíci a o 309 osob méně než ve stejném měsíci minulého roku. Do zaměstnání z nich ve sledovaném měsíci nastoupilo 2 808, tj. o 233 více než v předchozím měsíci a o 217 méně než ve stejném měsíci minulého roku, 1 100 uchazečů bylo vyřazeno bez umístění.

Meziměsíční pokles nezaměstnaných byl zaznamenán ve všech okresech, nejvíce pak v okresech Klatovy (- 13,4 %), Plzeň - sever (- 8,4 %) a Domažlice (- 8,4 %). Meziměsíční nárůst nezaměstnaných nebyl tedy zaznamenán v žádném okrese.

Ke konci měsíce bylo evidováno na ÚP ČR, Krajské pobočce v Plzni 10 446 žen. Jejich podíl na celkovém počtu uchazečů činil 53,2 %. V evidenci bylo

3 125 osob se zdravotním postižením, což představovalo 15,9 % z celkového počtu nezaměstnaných.

Podporu v nezaměstnanosti pobíralo 4 790 uchazečů o zaměstnání, tj. 24,4 % všech uchazečů vedených v evidenci.

Podíl nezaměstnaných osob, tj. počet dosažitelných uchazečů o zaměstnání ve věku 15 - 64 let k obyvatelstvu stejného věku, k 30. 4. 2015 poklesl o 0,4 % a činil tak 4,9 %.

Podíl nezaměstnaných stejný nebo vyšší než krajský průměr vykázaly tři okresy, nejvyšší byl v okrese Tachov (6,1 %). Nejnižší podíl nezaměstnaných byl zaznamenán v okresech Rokycany (3,9 %) a Plzeň – jih (4,3 %). Podíl nezaměstnaných žen poklesl na 5,3 %, podíl nezaměstnaných mužů poklesl na 4,5 %.

Kraj evidoval k 30. 4. 2015 celkem 5 946 volných pracovních míst. Jejich počet byl o 458 vyšší než v předchozím měsíci a o 2 428 vyšší než ve stejném měsíci minulého roku. Na jedno volné pracovní místo připadalo v průměru 3,3 uchazečů, z toho nejvíce v okresech Plzeň - město (4,3), Plzeň – sever (3,9).

Z celkového počtu nahlášených volných míst bylo 478 vhodných pro osoby se zdravotním postižením (OZP), na jedno volné pracovní místo připadalo 6,5 OZP. Volných pracovních míst pro absolventy a mladistvé bylo registrováno 1 316, na jedno volné místo připadalo 0,7 uchazečů této kategorie.

V rámci aktivní politiky zaměstnanosti (APZ) bylo k 30. 4. 2015 prostřednictvím příspěvků v rámci APZ podpořeno 1 788 uchazečů.

Od počátku roku bylo do 140 rekvalifikačních kurzů zařazeno celkem 777 uchazečů a 51 zájemců o zaměstnání. Podrobnější informace jsou k dispozici zde: <https://www.mpsv.cz/web/cz/statistiky-trhu-prace>.

Záměr hromadného propouštění jsme neobdrželi od žádné společnosti.

Informace o vývoji nezaměstnanosti v ČR v elektronické formě jsou zveřejněny na internetové adrese <https://www.mpsv.cz/web/cz/statistiky-trhu-prace>.

1. Základní charakteristika vývoje nezaměstnanosti a volných pracovních míst v Plzeňském kraji

Tabulka č.1 - Vývoj nezaměstnanosti

| ukazatel (celkový počet) | | stav k | | |
|---|---------------------------------|-------------------|---------------------|-----------------------|
| | | <i>Před rokem</i> | <i>Minulý měsíc</i> | Aktuální měsíc |
| evidovaní uchazeči o zaměstnání | | 23 567 | 21 210 | 19 650 |
| z toho | ženy | 12 147 | 10 844 | 10 446 |
| | absolventi a mladiství | 1 130 | 977 | 925 |
| | uchazeči se zdravot. postižením | 3 175 | 3 209 | 3 125 |
| uchazeči s nárokem na PvN | | 5 537 | 5 694 | 4 790 |
| podíl nezaměstnaných osob v % ¹⁾ | | 5,9 | 5,3 | 4,9 |
| volná pracovní místa | | 3 518 | 5 488 | 5 946 |
| počet uchazečů na 1 volné pracovní místo | | 6,7 | 3,9 | 3,3 |

1) od ledna 2013 nový ukazatel registrované nezaměstnanosti

Tabulka č.2 - Tok nezaměstnanosti

| ukazatel (celkový počet) | | stav k | | |
|---------------------------------------|--|-------------------|---------------------|-----------------------|
| | | <i>Před rokem</i> | <i>Minulý měsíc</i> | Aktuální měsíc |
| nově evidovaní uchazeči o zaměstnání | | 2 239 | 2 217 | 2 348 |
| uchazeči s ukonč. evidencí a vyřazení | | 4 217 | 3 704 | 3 908 |
| z toho umístění celkem | | 3 025 | 2 575 | 2 808 |
| z toho umístění úřadem práce | | 525 | 590 | 755 |

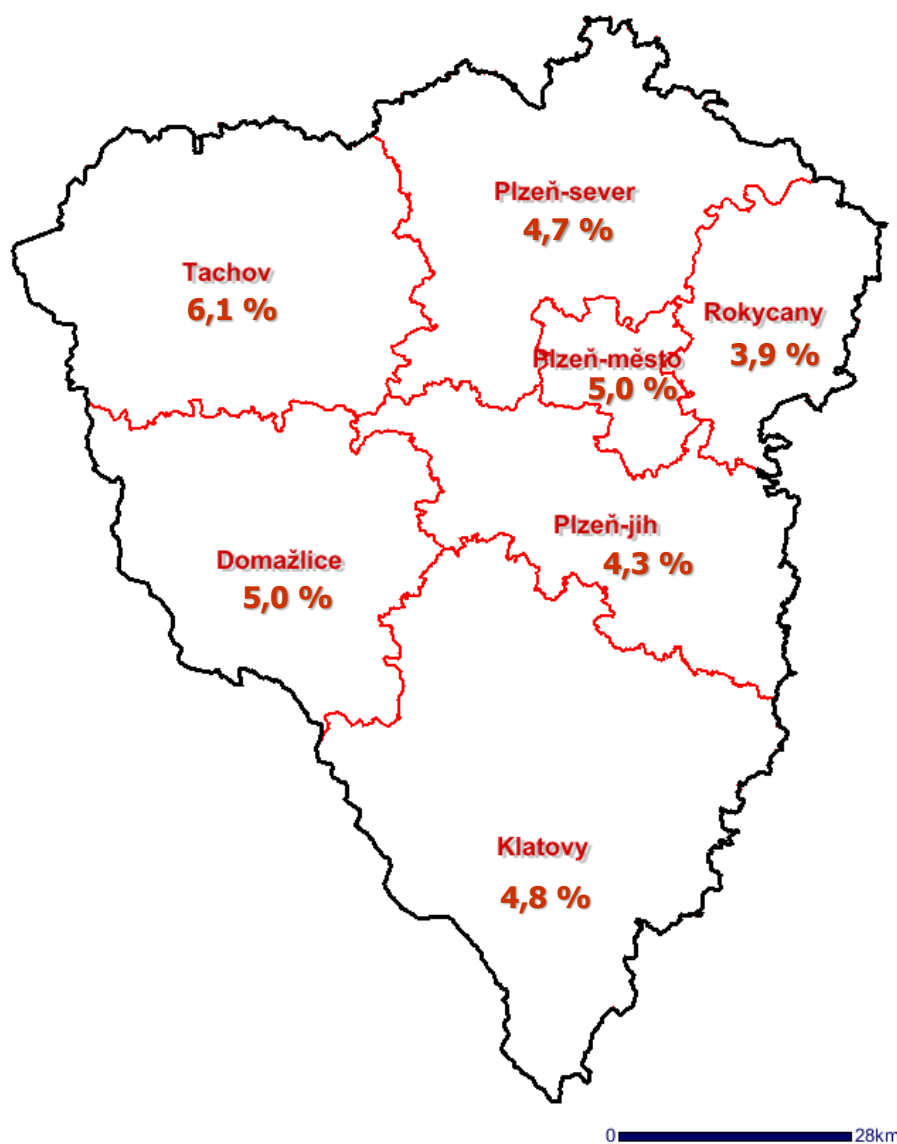
2. Aktivní politika zaměstnanosti v Plzeňském kraji

Tabulka č. 3 - Uchazeči o zaměstnání podpoření v rámci vybraných nástrojů APZ a rekvalifikace uchazečů a zájemců o zaměstnání

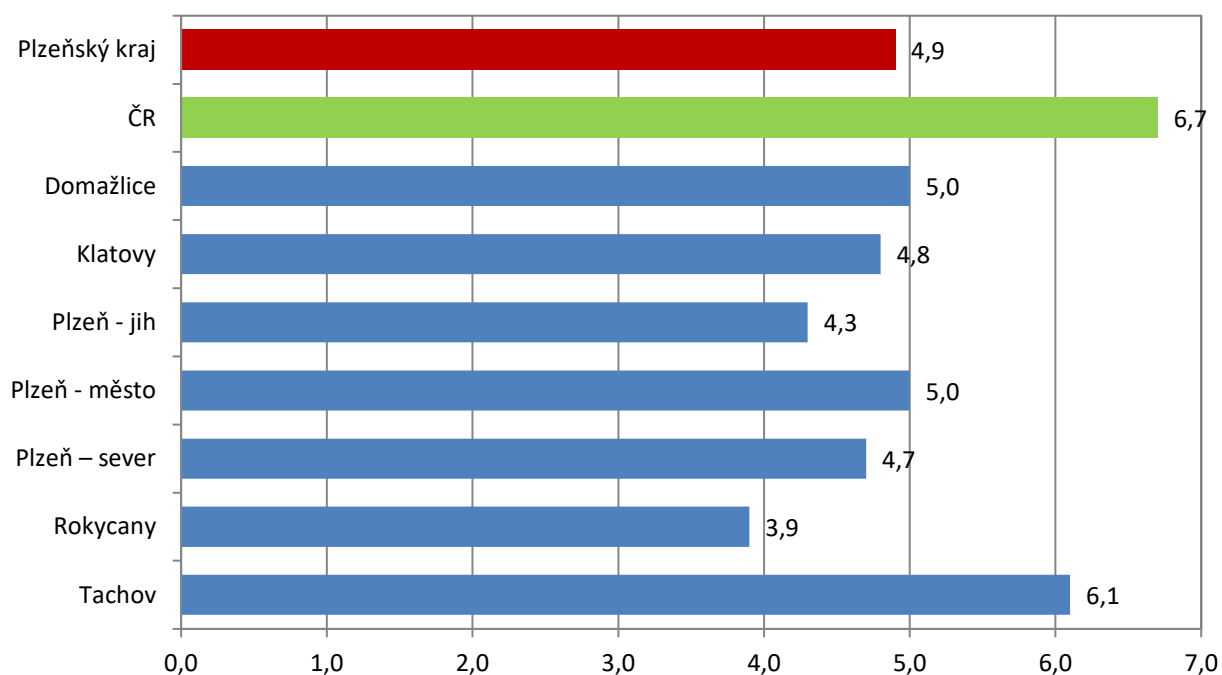
| ukazatel (celkový počet) | duben 2014 | duben 2015 | stav od počátku roku k | |
|---|---------------|---------------|------------------------|-----------|
| | | | 30.4.2014 | 30.4.2015 |
| pracovní místa podpořená v rámci APZ | | | | |
| veřejně prospěšné práce (VPP) | 117 | 24 | 10 | 5 |
| ESF - VPP ¹⁾ | 578 | 682 | 434 | 435 |
| společensky účelná prac. místa (SÚPM) | 120 | 28 | 91 | 2 |
| ESF - SÚPM ¹⁾ | 442 | 624 | 307 | 464 |
| SÚPM - samostatně výděleč. činnost (SVČ) | 210 | 229 | 80 | 76 |
| chrán. prac. místa - SVČ osob se ZP | 48 | 1 | 12 | 0 |
| rekvalifikace uchazečů a zájemců o zaměstnání | | | | |
| uchazeči a zájemci zařazení do rekvalifikací vč. ESF | 296 | 137 | 1 221 | 606 |
| uchazeči a zájemci, kteří zahájili zvolenou rek. vč. ESF | 34 | 52 | 155 | 222 |

1) spolufinancováno převážně z Evropského sociálního fondu

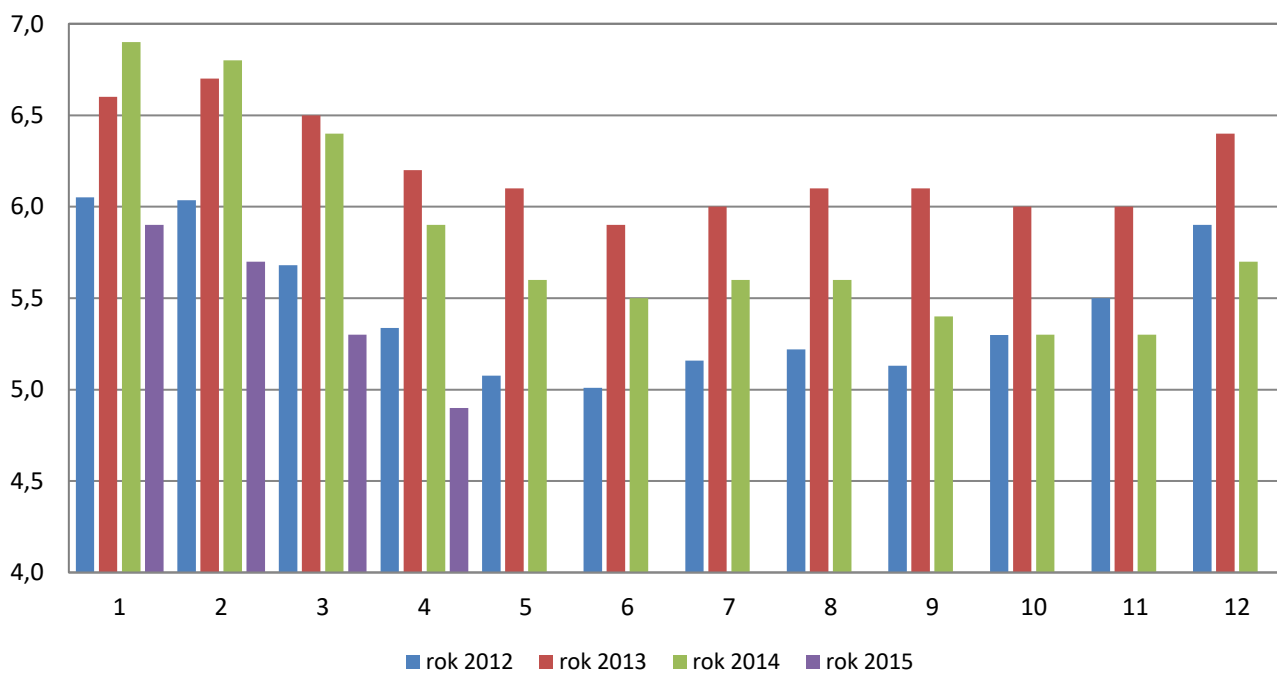
Podíl nezaměstnaných v okresech Plzeňského kraje k 30. 4. 2015



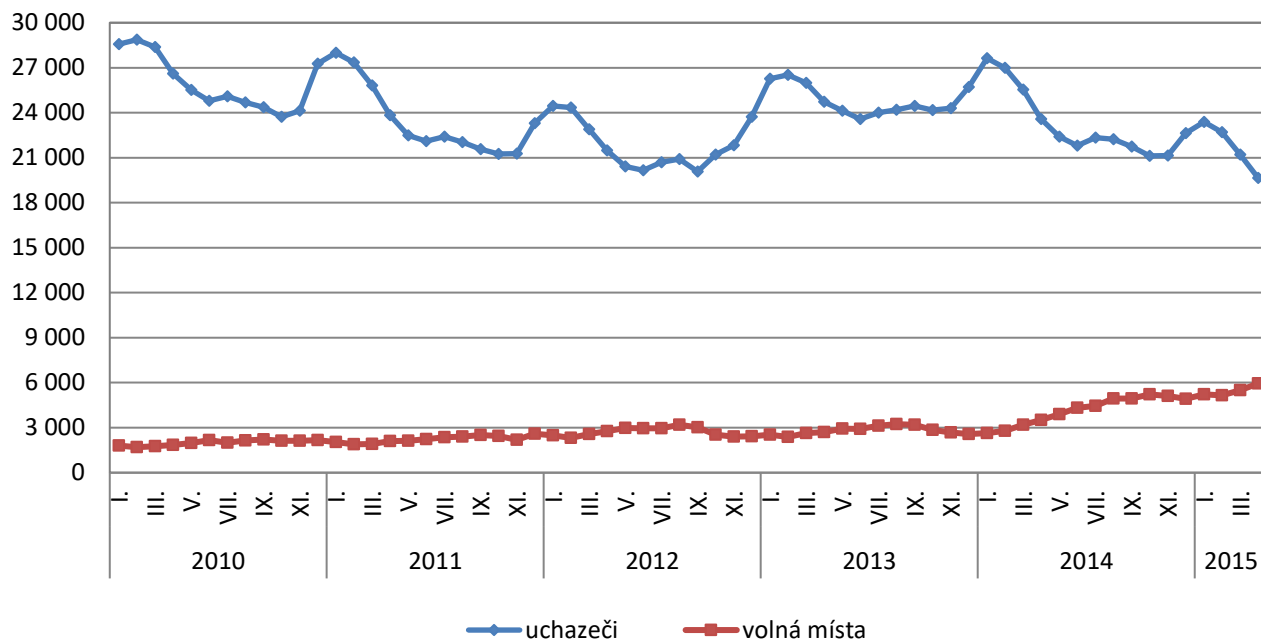
Podíl nezaměstnaných osob v okresech Plzeňského kraje a v ČR k 30. 4. 2015 (%)



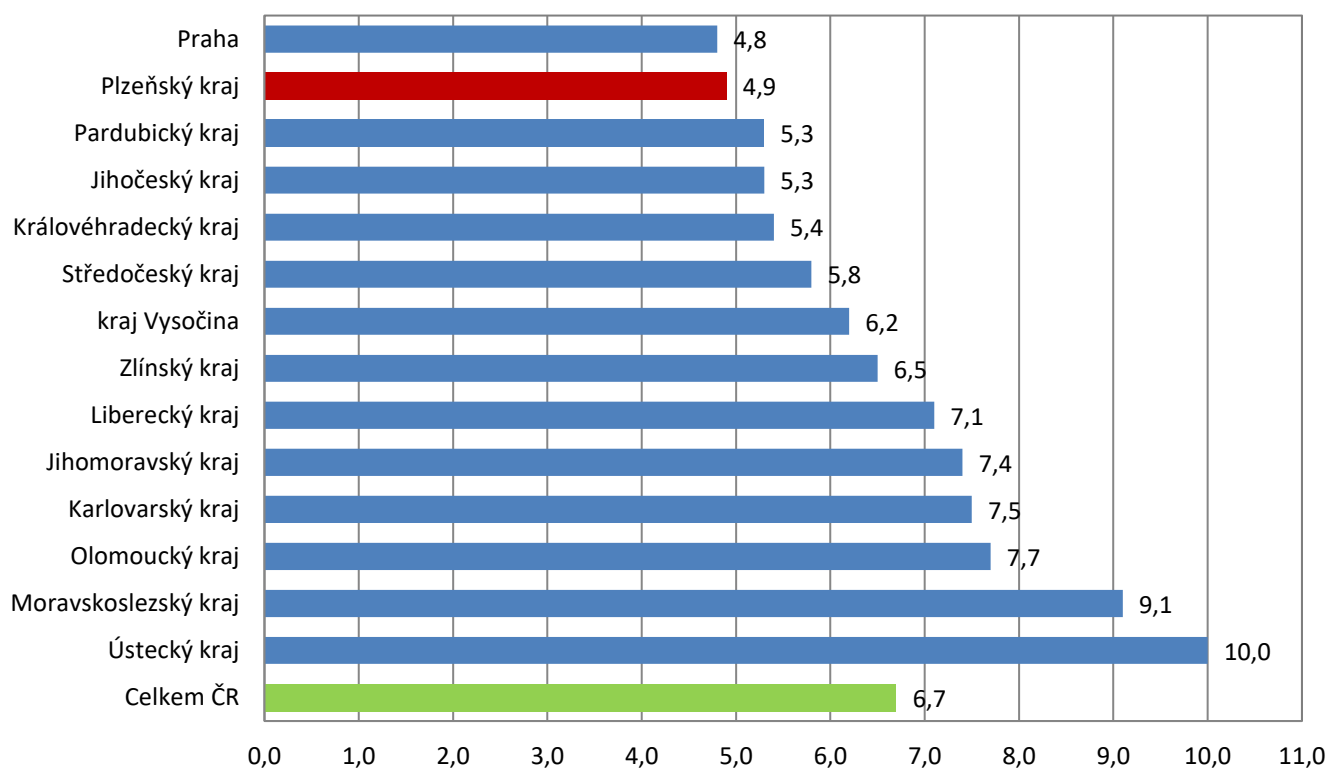
Vývoj podílu nezaměstnaných v Plzeňském kraji v letech 2012 - 2015 (%)



Vývoj počtu uchazečů a volných pracovních míst v Plzeňském kraji v letech 2010 - 2015



Podíl nezaměstnaných osob v jednotlivých krajích ČR k 30. 4. 2015 (%)



SETŘÍDĚNÍ OKRESŮ k 30. dubnu 2015

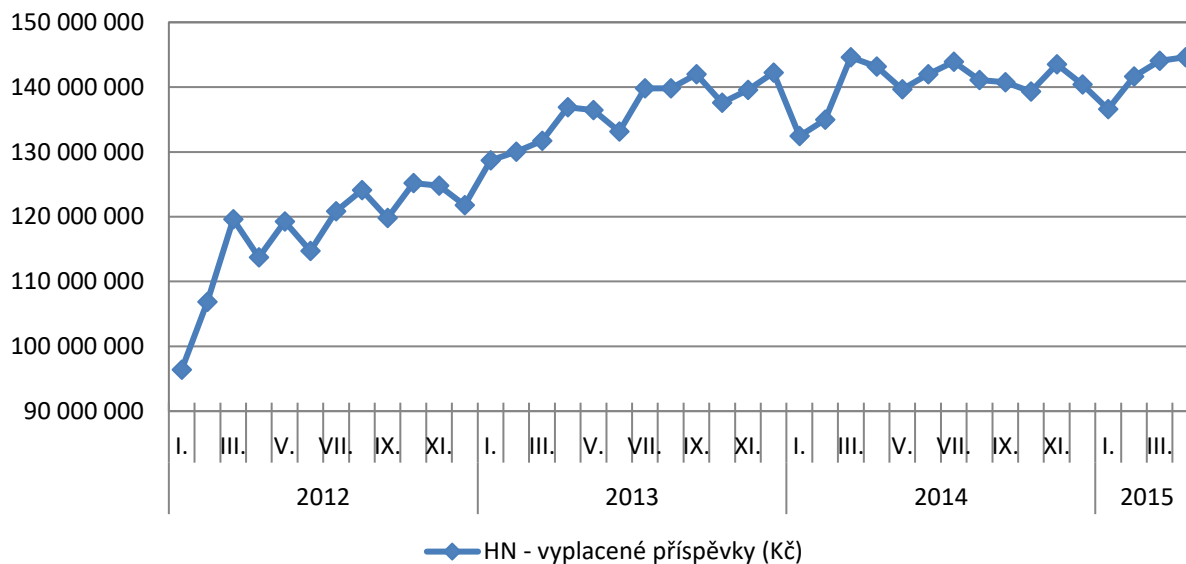
| | | podíl nezam. | | | mezimés. přírúst./ úbytek nezam. v % | | | počet uchazečů |
|----|---------------------|-----------------|---------------------|--------------|--|--|------------|-------------------|
| | | v % | | | | | | na 1 VPM |
| 1 | Most | 12,3 | Jablonec nad Nisou | -1,8 | Bruntál | | 25,5 | |
| 2 | Bruntál | 11,9 | Brno-město | -2,0 | Ústí nad Labem | | 24,1 | |
| 3 | Ústí nad Labem | 11,8 | Ostrava-město | -2,0 | Chomutov | | 21,4 | |
| 4 | Karviná | 11,7 | Liberec | -2,5 | Karviná | | 19,9 | |
| 5 | Ostrava-město | 10,7 | Praha | -2,5 | Jeseník | | 16,9 | |
| 6 | Chomutov | 10,4 | Karviná | -2,7 | Sokolov | | 15,8 | |
| 7 | Děčín | 9,6 | Kladno | -2,9 | Most | | 15,3 | |
| 8 | Jeseník | 9,4 | Beroun | -3,2 | Hodonín | | 14,5 | |
| 9 | Sokolov | 9,3 | Sokolov | -3,2 | Děčín | | 12,4 | |
| 10 | Znojmo | 9,3 | Most | -3,3 | Kladno | | 12,2 | |
| 11 | Hodonín | 9,1 | Praha-západ | -3,4 | Jablonec nad Nisou | | 10,2 | |
| 12 | Louny | 9,0 | Mladá Boleslav | -3,5 | Znojmo | | 9,6 | |
| 13 | Přerov | 8,8 | Ústí nad Labem | -3,6 | Litoměřice | | 9,6 | |
| 14 | Litoměřice | 8,4 | Teplice | -3,6 | Ostrava-město | | 9,3 | |
| 15 | Teplice | 8,3 | Chomutov | -3,8 | Kroměříž | | 9,1 | |
| 16 | Brno-město | 8,2 | Pižeň-město | -3,8 | Opava | | 8,9 | |
| 17 | Příbram | 8,1 | Praha-východ | -4,2 | Náchod | | 8,7 | |
| 18 | Třebíč | 7,9 | Karlovy Vary | -4,5 | Třebíč | | 8,1 | |
| 19 | Kroměříž | 7,7 | Děčín | -4,8 | Brno-město | | 7,9 | |
| 20 | Olomouc | 7,7 | Mělník | -4,9 | Louny | | 7,7 | |
| 21 | Kladno | 7,7 | Nymburk | -5,3 | Blansko | | 7,7 | |
| 22 | Šumperk | 7,7 | Cheb | -5,6 | Jindřichův Hradec | | 7,5 | |
| 23 | Liberec | 7,6 | Semily | -5,6 | Frydek-Místek | | 7,5 | |
| 24 | Karlovy Vary | 7,6 | Blansko | -5,7 | Rakovník | | 7,4 | |
| 25 | Vsetín | 7,6 | Brno-venkov | -6,1 | Vyškov | | 7,3 | |
| 26 | Český Krumlov | 7,6 | Pižeň-jih | -6,1 | Šumperk | | 7,3 | |
| 27 | Kolín | 7,6 | Litoměřice | -6,2 | Karlovy Vary | | 7,1 | |
| 28 | Mělník | 7,5 | Příbram | -6,2 | Teplice | | 7,1 | |
| 29 | Nymburk | 7,4 | České Budějovice | -6,2 | Mělník | | 7,1 | |
| 30 | Opava | 7,4 | Trutnov | -6,7 | Žďár nad Sázavou | | 7,0 | |
| 31 | Semily | 7,1 | Nový Jičín | -6,7 | Strakonice | | 7,0 | |
| 32 | Tábor | 6,7 | Kolín | -6,8 | Jihlava | | 6,8 | |
| 33 | Trutnov | 6,7 | Louny | -6,9 | Příbram | | 6,6 | |
| 34 | Svitavy | 6,6 | Olomouc | -7,0 | Vsetín | | 6,5 | |
| 35 | Česká Lípa | 6,6 | Hradec Králové | -7,2 | Tábor | | 6,5 | |
| 36 | Kutná Hora | 6,5 | Vsetín | -7,3 | Brno-venkov | | 6,3 | |
| 37 | Rakovník | 6,5 | Kroměříž | -7,3 | Praha-západ | | 6,2 | |
| 38 | Jablonec nad Nisou | 6,4 | Česká Lípa | -7,3 | Přerov | | 6,1 | |
| 39 | Žďár nad Sázavou | 6,4 | Zlín | -7,4 | Kutná Hora | | 6,0 | |
| 40 | Břeclav | 6,3 | Frydek-Místek | -7,4 | Olomouc | | 5,8 | |
| 41 | Frydek-Místek | 6,2 | Opava | -7,5 | Svitavy | | 5,7 | |
| 42 | Blansko | 6,1 | Rokycany | -7,5 | Břeclav | | 5,5 | |
| 43 | Tachov | 6,1 | Hodonín | -7,6 | Prostějov | | 5,5 | |
| 44 | Hradec Králové | 6,1 | Tachov | -7,6 | Kolín | | 5,5 | |
| 45 | Nový Jičín | 5,9 | Bruntál | -7,8 | Havlíčkův Brod | | 5,0 | |
| 46 | Strakonice | 5,9 | Rakovník | -8,0 | Semily | | 5,0 | |
| 47 | Jihlava | 5,9 | Ústí nad Orlicí | -8,1 | Rychnov nad Kněžnou | | 4,9 | |
| 48 | Zlín | 5,8 | Přerov | -8,4 | Trutnov | | 4,7 | |
| 49 | Brno-venkov | 5,8 | Domažlice | -8,4 | Chrudim | | 4,6 | |
| 50 | Cheb | 5,7 | Pižeň-sever | -8,4 | Zlín | | 4,5 | |
| 51 | Prostějov | 5,6 | Uherské Hradiště | -8,5 | Jičín | | 4,5 | |
| 52 | Havlíčkův Brod | 5,6 | Tábor | -8,7 | Uherské Hradiště | | 4,4 | |
| 53 | Uherské Hradiště | 5,6 | Pardubice | -8,8 | Pižeň-město | | 4,3 | |
| 54 | Beroun | 5,6 | Vyškov | -9,5 | Liberec | | 4,2 | |
| 55 | Chrudim | 5,5 | Šumperk | -9,5 | Praha | | 4,0 | |
| 56 | Náchod | 5,1 | Český Krumlov | -10,1 | Beroun | | 3,9 | |
| 57 | Vyškov | 5,1 | Rychnov nad Kněžnou | -10,5 | Pižeň-sever | | 3,9 | |
| 58 | Ústí nad Orlicí | 5,1 | Prostějov | -10,5 | Nový Jičín | | 3,9 | |
| 59 | Domažlice | 5,0 | Náchod | -10,6 | Ústí nad Orlicí | | 3,7 | |
| 60 | Pižeň-město | 5,0 | Jihlava | -10,7 | Písek | | 3,7 | |
| 61 | Klatovy | 4,8 | Havlíčkův Brod | -11,0 | Česká Lípa | | 3,6 | |
| 62 | Praha | 4,8 | Benešov | -11,0 | Pižeň-jih | | 3,6 | |
| 63 | Jindřichův Hradec | 4,7 | Strakonice | -11,2 | Cheb | | 3,4 | |
| 64 | Pižeň-sever | 4,7 | Žďár nad Sázavou | -11,4 | České Budějovice | | 3,3 | |
| 65 | České Budějovice | 4,6 | Jičín | -11,7 | Tachov | | 3,3 | |
| 66 | Pardubice | 4,4 | Kutná Hora | -11,7 | Mladá Boleslav | | 3,2 | |
| 67 | Písek | 4,4 | Znojmo | -12,7 | Český Krumlov | | 3,2 | |
| 68 | Pižeň-jih | 4,3 | Klatovy | -13,4 | Nymburk | | 3,1 | |
| 69 | Jičín | 4,3 | Třebíč | -13,4 | Klatovy | | 3,0 | |
| 70 | Praha-západ | 4,2 | Pelhřimov | -13,5 | Hradec Králové | | 2,9 | |
| 71 | Pelhřimov | 4,1 | Břeclav | -13,8 | Pelhřimov | | 2,8 | |
| 72 | Prachatice | 4,1 | Chrudim | -13,9 | Pardubice | | 2,6 | |
| 73 | Mladá Boleslav | 4,0 | Svitavy | -14,6 | Praha-východ | | 2,5 | |
| 74 | Rokycany | 3,9 | Jeseník | -15,0 | Benešov | | 2,3 | |
| 75 | Benešov | 3,8 | Písek | -15,7 | Domažlice | | 2,3 | |
| 76 | Rychnov nad Kněžnou | 3,6 | Prachatice | -17,4 | Rokycany | | 2,1 | |
| 77 | Praha-východ | 3,1 | Jindřichův Hradec | -18,2 | Prachatice | | 2,0 | |
| | Celkem ČR | 6,7 | | -6,4 | Celkem ČR | | 5,9 | |

Přehled vyplacených dávek v Plzeňském kraji – duben 2015

Hmotná nouze

| | stav k | | |
|--|--------------------|--------------------|--------------------|
| | 30. 4. 2014 | 31. 3. 2015 | 30. 4. 2015 |
| doplatek na bydlení | 11 454 967 | 10 821 896 | 9 930 199 |
| příspěvek na živobytí | 25 929 073 | 22 883 378 | 22 329 592 |
| příspěvek na péči | 95 432 400 | 99 519 998 | 100 564 600 |
| příspěvek na mobilitu | 5 778 000 | 5 865 400 | 6 053 200 |
| příspěvek na zvl. pomůcku | 4 210 838 | 4 576 833 | 5 300 910 |
| celkem (vybrané příspěvky) (Kč) | 142 805 278 | 143 667 505 | 144 178 501 |
| celkem (všechny příspěvky) (Kč) | 143 160 861 | 144 063 549 | 144 612 294 |

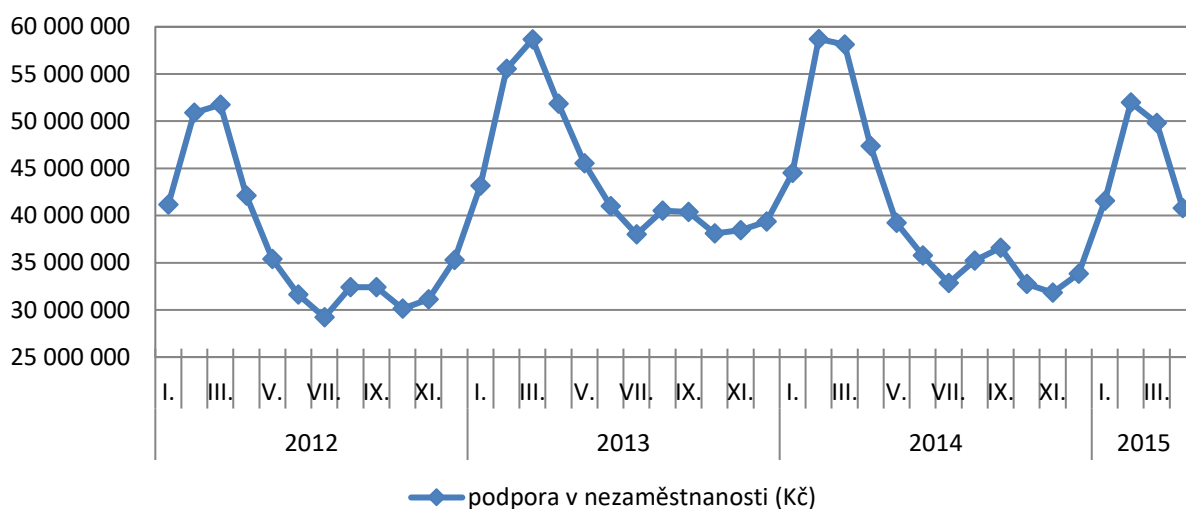
Hmotná nouze - vývoj všech vyplacených příspěvků v Plzeňském kraji k 30. 4. 2015 (Kč)



Podpora v nezaměstnanosti

| | stav k | | |
|--------------------------------|-------------|-------------|-------------|
| | 30. 4. 2014 | 31. 3. 2015 | 30. 4. 2015 |
| podpora v nezaměstnanosti (Kč) | 47 376 231 | 49 798 704 | 40 790 132 |

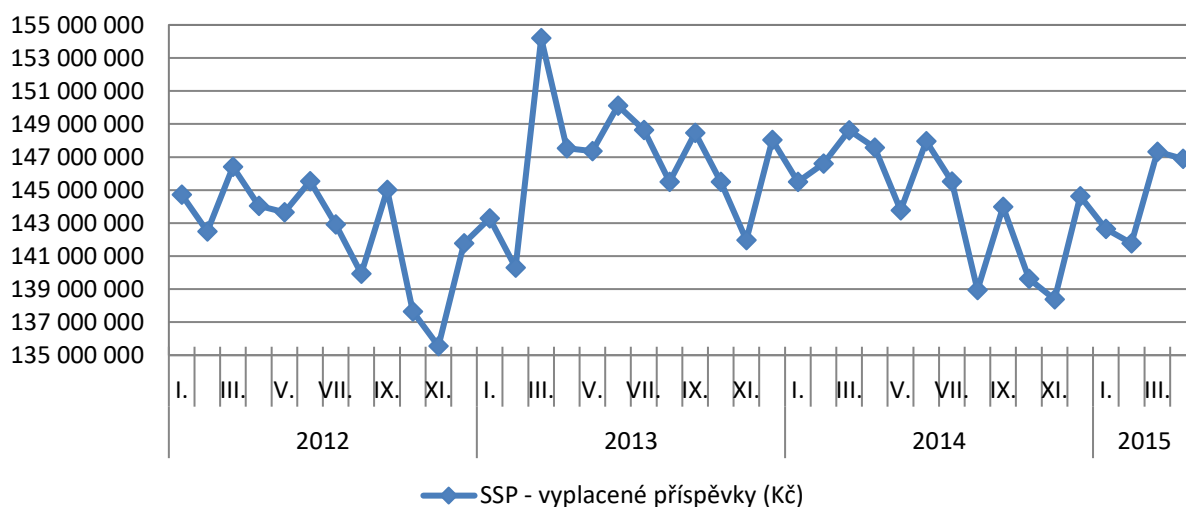
Podpora v nezaměstnanosti - vývoj všech vyplacených příspěvků v Plzeňském kraji k 30. 4. 2015 (Kč)



Státní sociální podpora

| | stav k | | |
|--|--------------------|--------------------|--------------------|
| | 30. 4. 2014 | 31. 3. 2015 | 30. 4. 2015 |
| příspěvek na bydlení | 22 056 539 | 23 076 293 | 22 750 149 |
| přídavek na dítě | 11 575 203 | 11 029 065 | 10 874 686 |
| rodičovský příspěvek | 102 085 209 | 98 926 139 | 98 129 093 |
| odměna pěstouna | 4 884 219 | 5 365 607 | 5 387 203 |
| přísp. na úhradu potřeb dítěte | 4 119 451 | 4 564 564 | 4 619 725 |
| celkem (vybrané příspěvky) (Kč) | 144 720 621 | 142 961 668 | 141 760 856 |
| celkem (všechny příspěvky) (Kč) | 147 577 148 | 147 315 135 | 146 901 109 |

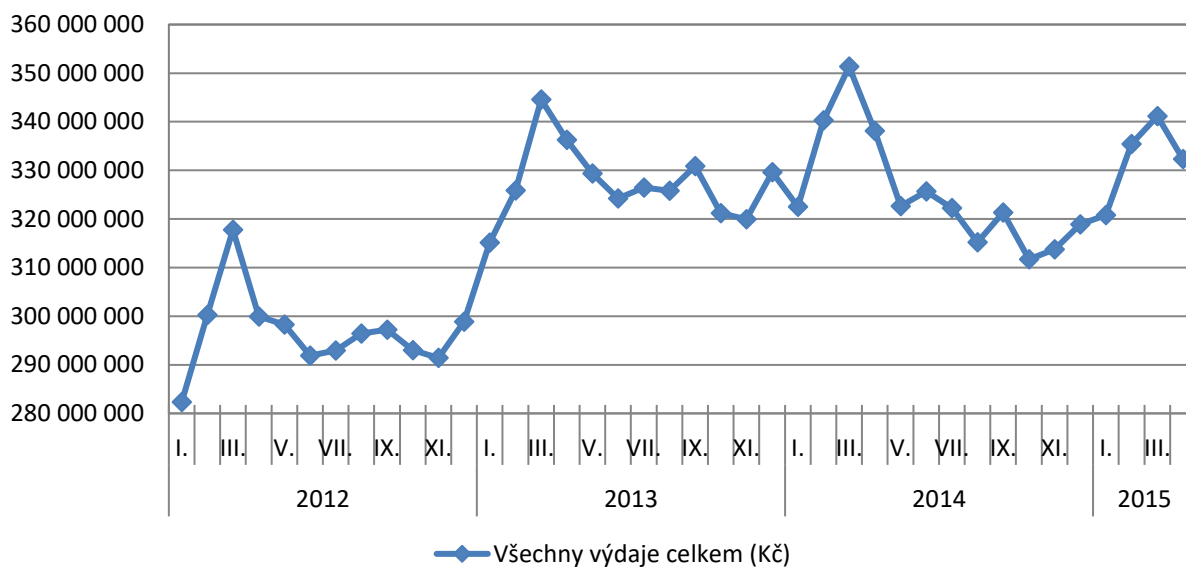
Státní sociální podpora - vývoj všech vyplacených příspěvků v Plzeňském kraji k 30. 4. 2015 (Kč)



Vývoj všech vyplacených dávek

| | stav k | | |
|-----------------------------------|--------------------|--------------------|--------------------|
| | 30. 4. 2014 | 31. 3. 2015 | 30. 4. 2015 |
| Všechny výdaje celkem (Kč) | 338 114 240 | 341 177 388 | 332 303 535 |

Vývoj všech vyplacených dávek v Plzeňském kraji k 30. 4. 2015 (Kč)



Vývoj vyplacených příspěvků na HN, podporu v nezam. a SSP v Plzeňském kraji k 30. 4. 2015

