



Úřad práce České republiky
krajská pobočka v Plzni

Měsíční statistická zpráva *srpen 2015*

Zpracoval: *Tomáš Moravec, DiS.*

<https://www.uradprace.cz/web/cz/statistiky-plk>

Informace o nezaměstnanosti v Plzeňském kraji k 31. 8. 2015

V tomto měsíci celkový počet uchazečů o zaměstnání poklesl o 1,4 % na 18 363, počet hlášených volných pracovních míst se zvýšil o 10,0 % na 8 014 a podíl nezaměstnaných osob stagnoval na 4,6 %.

K 31. 8. 2015 evidoval Úřad práce ČR (ÚP ČR), Krajská pobočka v Plzni celkem 18 363 uchazečů o zaměstnání. Jejich počet byl o 267 nižší než na konci předchozího měsíce, ve srovnání se stejným obdobím minulého roku je nižší o 3 859 osob. Z tohoto počtu bylo 17 484 dosažitelných uchazečů o zaměstnání ve věku 15 – 64 let. Bylo to o 292 méně než na konci předchozího měsíce. Ve srovnání se stejným obdobím minulého roku byl jejich počet nižší o 4 064.

V průběhu měsíce bylo nově zaevidováno 2 062 osob. Ve srovnání s minulým měsícem to bylo méně o 629 osob a v porovnání se stejným obdobím předchozího roku méně o 159 osob.

Z evidence během měsíce odešlo celkem 2 329 uchazečů (ukončená evidence, vyřazení uchazeči). Bylo to o 24 osob více než v předchozím měsíci a o 3 osoby méně než ve stejném měsíci minulého roku. Do zaměstnání z nich ve sledovaném měsíci nastoupilo 1 475, tj. o 100 více než v předchozím měsíci a o 26 více než ve stejném měsíci minulého roku, 854 uchazečů bylo vyřazeno bez umístění.

Meziměsíční pokles nezaměstnaných byl zaznamenán ve všech okresech, nejvíce pak v okresech Plzeň – město a Rokycany (shodně - 2,2 %).

Ke konci měsíce bylo evidováno na ÚP ČR, Krajské pobočce v Plzni 10 380 žen. Jejich podíl na celkovém počtu uchazečů činil 56,5 %. V evidenci bylo 3 041 osob se zdravotním postižením, což představovalo 16,6 % z celkového počtu nezaměstnaných.

Podporu v nezaměstnanosti pobíralo 4 642 uchazečů o zaměstnání, tj. 25,3 % všech uchazečů vedených v evidenci.

Podíl nezaměstnaných osob, tj. počet dosažitelných uchazečů o zaměstnání ve věku 15 - 64 let k obyvatelstvu stejného věku, k 31. 8. 2015 svoji hodnotu nezměnil a činil tak 4,6 %.

Podíl nezaměstnaných stejný nebo vyšší než krajský průměr vykázaly tři okresy, nejvyšší byl v okrese Tachov (5,8 %). Nejnižší podíl nezaměstnaných byl zaznamenán v okresech Rokycany (3,7 %) a Plzeň – jih (4,0 %). Podíl nezaměstnaných žen vzrostl na 5,5 %, podíl nezaměstnaných mužů stagnoval na 4,0 %.

Kraj evidoval k 31. 8. 2015 celkem 8 014 volných pracovních míst. Jejich počet byl o 726 vyšší než v předchozím měsíci a o 3 075 vyšší než ve stejném měsíci minulého roku. Na jedno volné pracovní místo připadalo v průměru 2,3 uchazečů, z toho nejvíce v okresech Plzeň - město a Plzeň – jih (shodně 2,8).

Z celkového počtu nahlášených volných míst bylo 698 vhodných pro osoby se zdravotním postižením (OZP), na jedno volné pracovní místo připadalo 4,4 OZP. Volných pracovních míst pro absolventy a mladistvé bylo registrováno 1 963, na jedno volné místo připadalo 0,5 uchazečů této kategorie.

V rámci aktivní politiky zaměstnanosti (APZ) bylo k 31. 8. 2015 prostřednictvím příspěvků v rámci APZ podpořeno 1 864 uchazečů.

Od počátku roku bylo do 323 rekvalifikačních kurzů zařazeno celkem 1 197 uchazečů a 127 zájemců o zaměstnání. Podrobnější informace jsou k dispozici zde: <https://www.mpsv.cz/web/cz/statistiky-trhu-prace>.

Záměr hromadného propouštění jsme obdrželi od společnosti Plamet s.r.o. z Horažďovic, která z důvodu ztráty významného zákazníka propouští 50 montážních dělníků.

Informace o vývoji nezaměstnanosti v ČR v elektronické formě jsou zveřejněny na internetové adrese <https://www.mpsv.cz/web/cz/statistiky-trhu-prace>.

1. Základní charakteristika vývoje nezaměstnanosti a volných pracovních míst v Plzeňském kraji

Tabulka č.1 - Vývoj nezaměstnanosti

ukazatel (celkový počet)		stav k		
		<i>Před rokem</i>	<i>Minulý měsíc</i>	Aktuální měsíc
evidovaní uchazeči o zaměstnání		22 222	18 630	18 363
z toho	ženy	12 330	10 440	10 380
	absolventi a mladiství	1 165	888	959
	uchazeči se zdravot. postižením	3 142	3 074	3 041
uchazeči s nárokem na PvN		5 138	4 621	4 642
podíl nezaměstnaných osob v % ¹⁾		5,6	4,6	4,6
volná pracovní místa		4 939	7 288	8 014
počet uchazečů na 1 volné pracovní místo		4,5	2,6	2,3

1) od ledna 2013 nový ukazatel registrované nezaměstnanosti

Tabulka č.2 - Tok nezaměstnanosti

ukazatel (celkový počet)		stav k		
		<i>Před rokem</i>	<i>Minulý měsíc</i>	Aktuální měsíc
nově evidovaní uchazeči o zaměstnání		2 221	2 691	2 062
uchazeči s ukonč. evidencí a vyřazení		2 332	2 305	2 329
z toho umístění celkem		1 449	1 375	1 475
z toho umístění úřadem práce		282	304	266

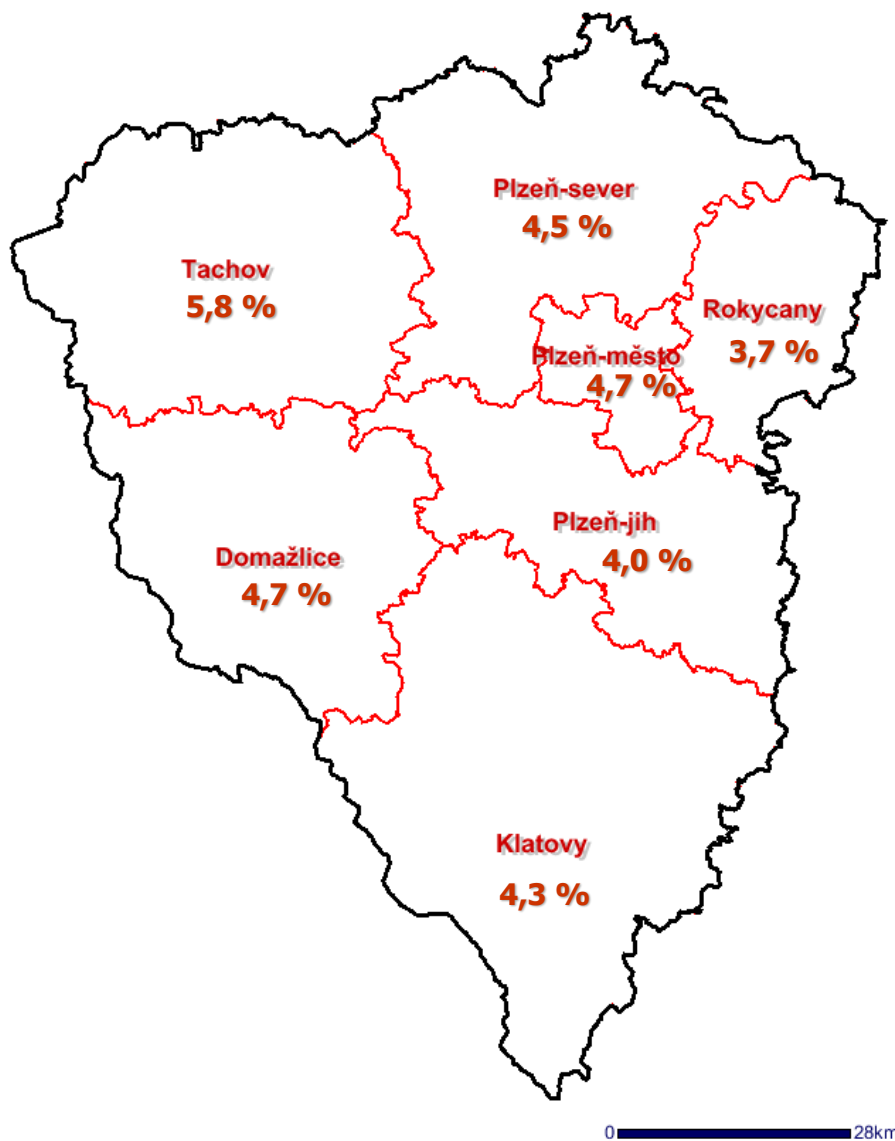
2. Aktivní politika zaměstnanosti v Plzeňském kraji

Tabulka č. 3 - Uchazeči o zaměstnání podpoření v rámci vybraných nástrojů APZ a rekvalifikace uchazečů a zájemců o zaměstnání

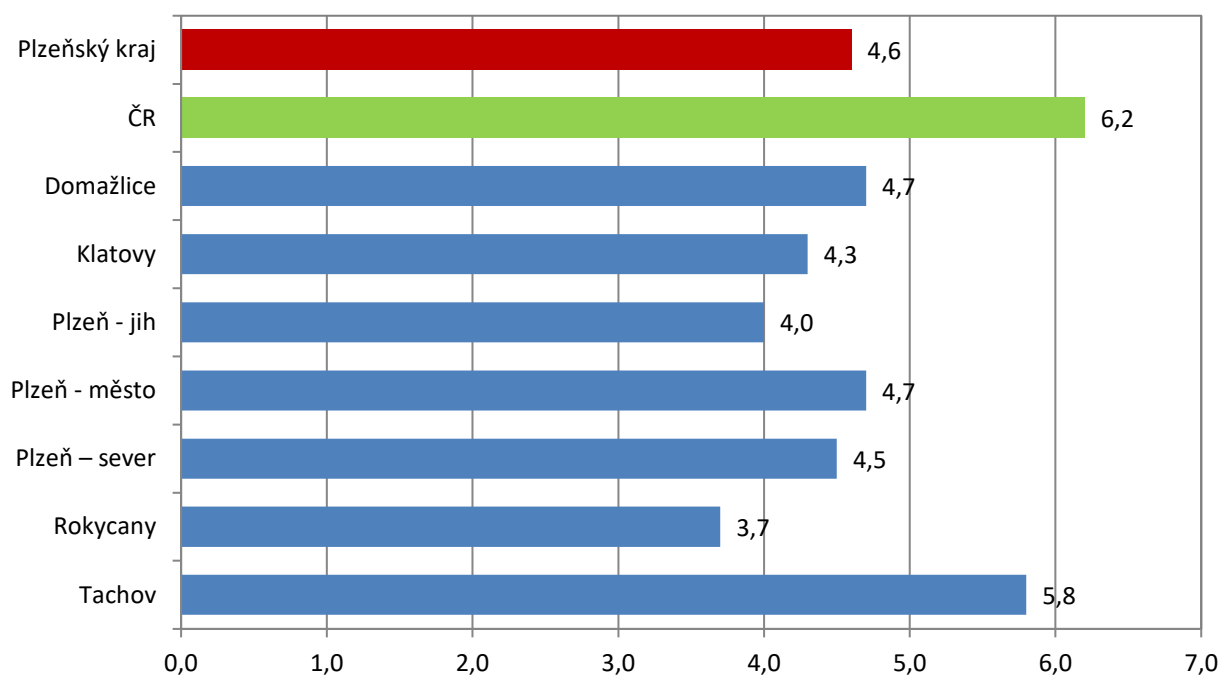
ukazatel (celkový počet)	srpen 2014	srpen 2015	stav od počátku roku k	
			31. 8. 2014	31. 8. 2015
pracovní místa podpořená v rámci APZ				
veřejně prospěšné práce (VPP)	54	21	26	5
ESF - VPP ¹⁾	741	816	723	840
společensky účelná prac. místa (SÚPM)	65	7	131	2
ESF - SÚPM ¹⁾	573	533	636	992
SÚPM - samostatně výděleč. činnost (SVČ)	211	210	154	138
chrán. prac. místa - SVČ osob se ZP	1	5	0	1
rekvalifikace uchazečů a zájemců o zaměstnání				
uchazeči a zájemci zařazení do rekvalifikací vč. ESF	78	80	1 690	972
uchazeči a zájemci, kteří zahájili zvolenou rek. vč. ESF	18	18	243	352

1) spolufinancováno převážně z Evropského sociálního fondu

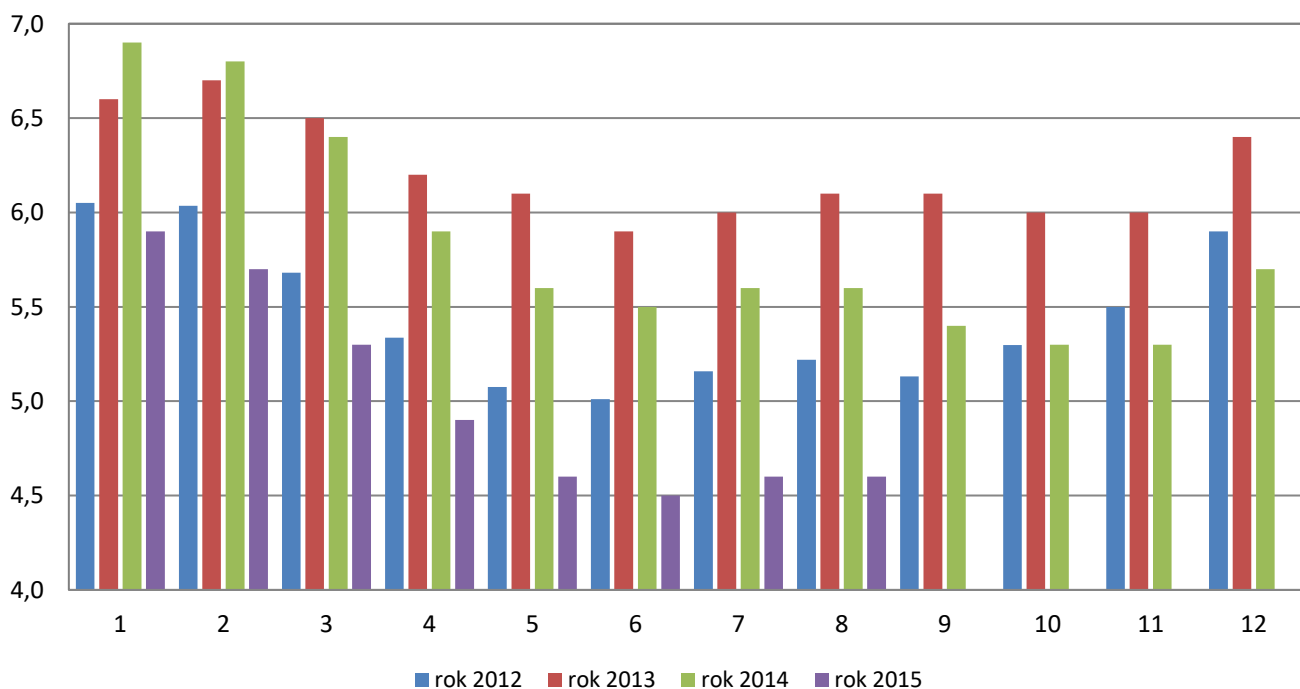
Podíl nezaměstnaných v okresech Plzeňského kraje k 31. 8. 2015



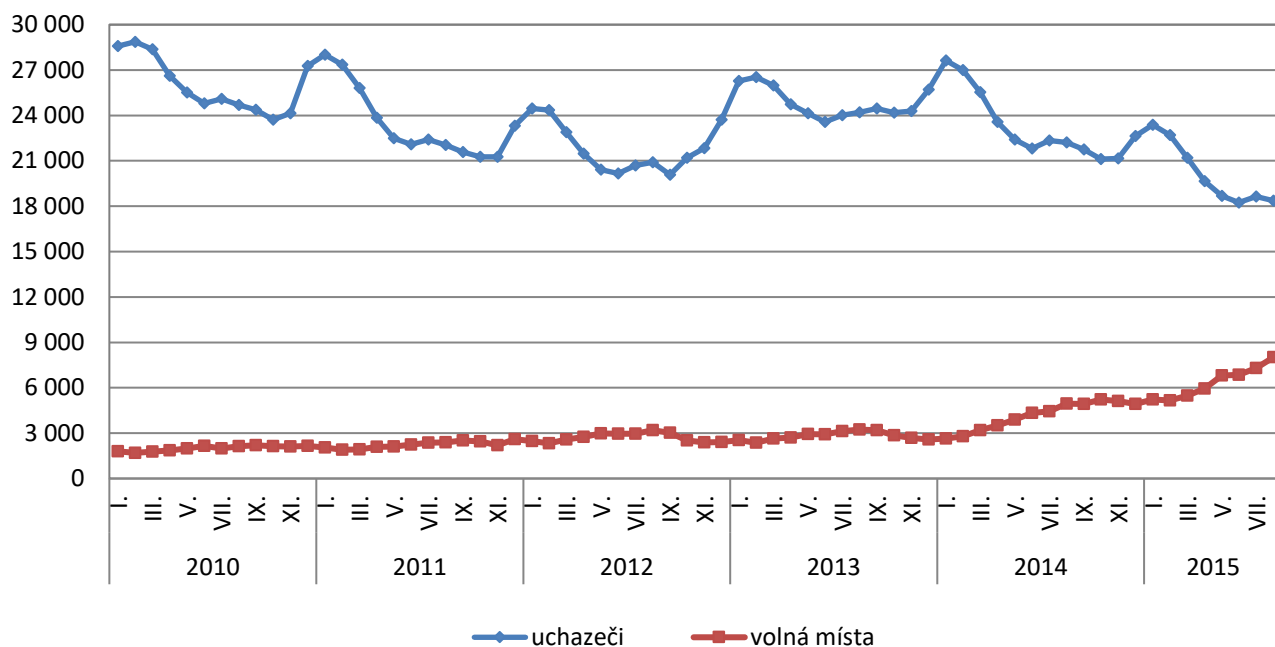
Podíl nezaměstnaných osob v okresech Plzeňského kraje a v ČR k 31. 8. 2015 (%)



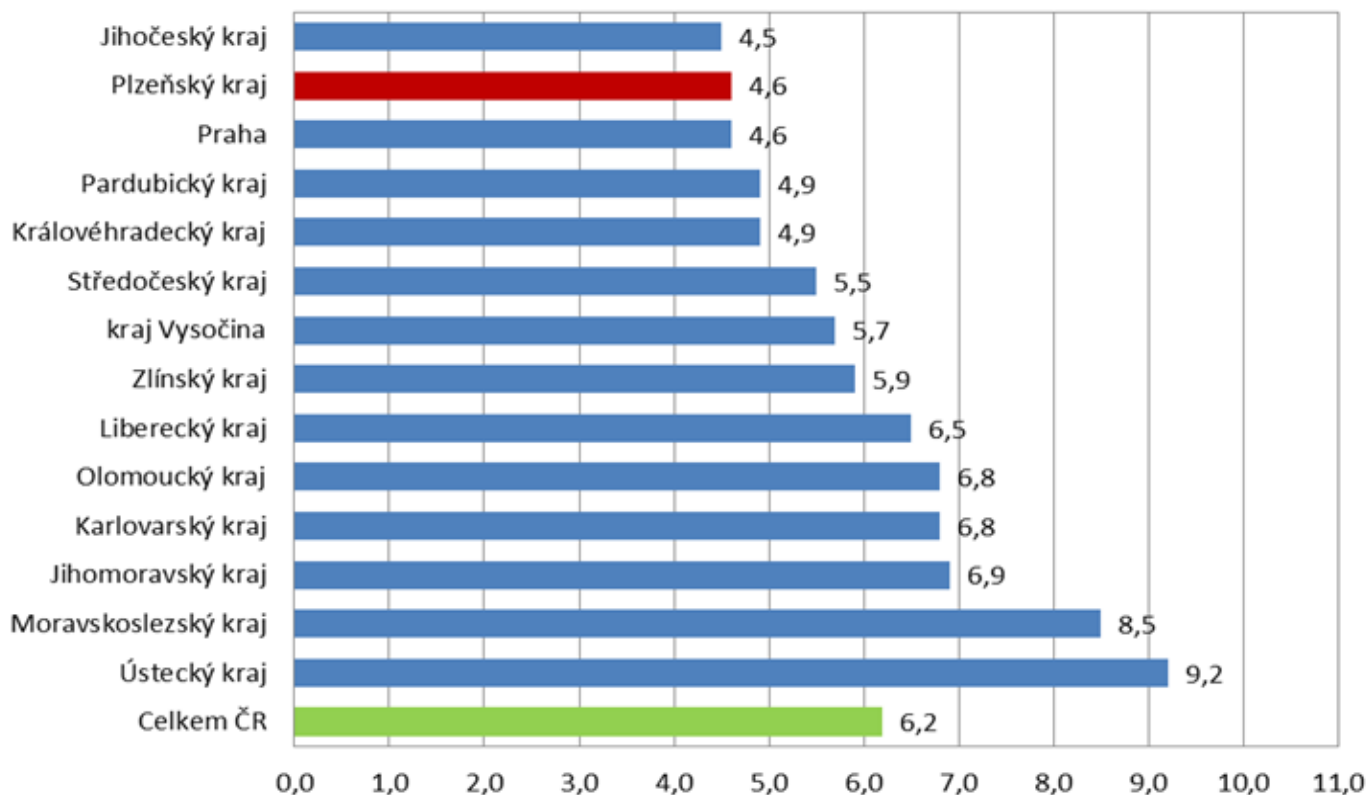
Vývoj podílu nezaměstnaných v Plzeňském kraji v letech 2012 - 2015 (%)



Vývoj počtu uchazečů a volných pracovních míst v Plzeňském kraji v letech 2010 - 2015



Podíl nezaměstnaných osob v jednotlivých krajích ČR k 31. 8. 2015 (%)



SETŘÍDĚNÍ OKRESŮ k 31. srpnu 2015

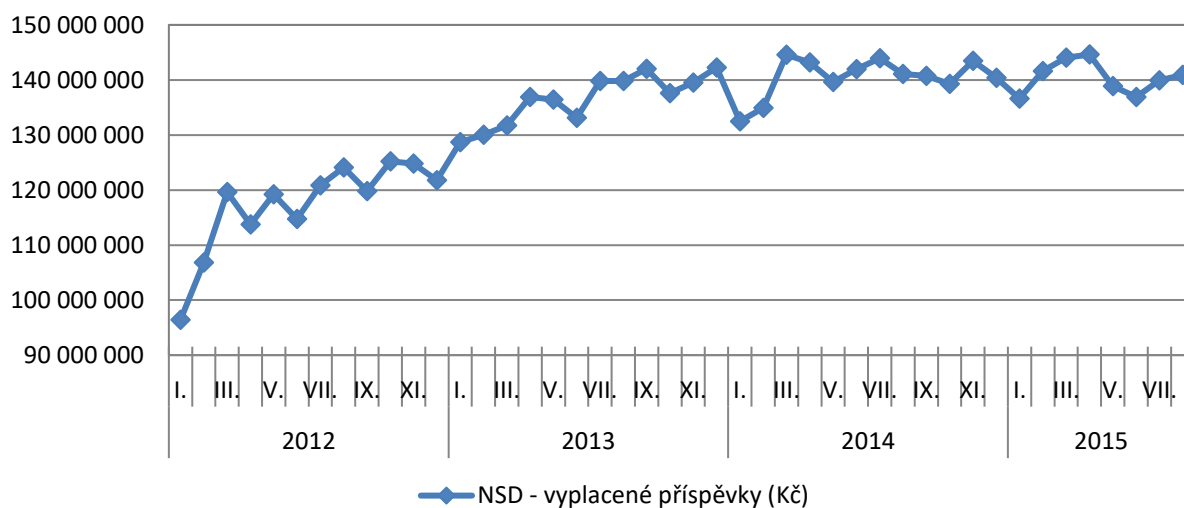
		podíl nezam.			meziměs. přírůst./ úbytek nezam. v			počet uchazečů
		v %			%			na 1 VPM
1	Most	11,7	Znojmo		1,4	Ústí nad Labem	17,1	
2	Karviná	11,2	Benešov		0,5	Bruntál	14,7	
3	Ústí nad Labem	11,0	Teplice		0,3	Karviná	13,2	
4	Bruntál	10,3	Pelhřimov		0,2	Chomutov	12,7	
5	Ostrava-město	10,3	Liberec		0,2	Most	11,5	
6	Chomutov	9,8	Praha-západ		0,0	Hodonín	9,6	
7	Děčín	8,6	Uherské Hradiště		0,0	Děčín	9,4	
8	Sokolov	8,5	Hradec Králové		0,0	Sokolov	9,1	
9	Hodonín	8,2	Mladá Boleslav		-0,2	Jeseník	9,1	
10	Louny	8,1	Vyškov		-0,2	Kladno	7,6	
11	Znojmo	8,1	Žďár nad Sázavou		-0,3	Náchod	7,3	
12	Přerov	8,0	Pardubice		-0,3	Kroměříž	6,8	
13	Brno-město	8,0	Tachov		-0,3	Litoměřice	6,5	
14	Teplice	7,7	Beroun		-0,3	Mělník	6,2	
15	Litoměřice	7,5	Náchod		-0,6	Louny	6,1	
16	Příbram	7,5	Prostějov		-0,6	Jihlava	6,0	
17	Jeseník	7,5	Kolín		-0,7	Brno-město	6,0	
18	Liberec	7,4	Třebíč		-0,7	Opava	6,0	
19	Kladno	7,3	Hodonín		-0,7	Kolín	5,9	
20	Třebíč	7,3	Příbram		-0,7	Třebíč	5,9	
21	Kolín	7,1	Tábor		-0,7	Znojmo	5,7	
22	Mělník	7,0	Pízeň-jih		-0,7	Žďár nad Sázavou	5,6	
23	Nymburk	7,0	Praha		-0,8	Jablonec nad Nisou	5,5	
24	Kroměříž	7,0	Brno-město		-0,8	Příbram	5,5	
25	Karlovy Vary	6,9	Semily		-0,8	Ostrava-město	5,4	
26	Olomouc	6,9	Svitavy		-0,8	Přerov	5,2	
27	Šumperk	6,7	Domažlice		-0,8	Tábor	5,2	
28	Vsetín	6,7	Jablonec nad Nisou		-0,9	Blansko	5,2	
29	Opava	6,5	Havlíčkův Brod		-0,9	Strakonice	5,0	
30	Semily	6,3	Sokolov		-0,9	Teplice	4,8	
31	Český Krumlov	6,3	Mělník		-1,0	Brno-venkov	4,8	
32	Svitavy	6,2	Přerov		-1,0	Šumperk	4,7	
33	Žďár nad Sázavou	6,1	Ostrava-město		-1,0	Karlovy Vary	4,6	
34	Kutná Hora	6,0	Karviná		-1,0	Olomouc	4,6	
35	Tábor	6,0	Český Krumlov		-1,0	Svitavy	4,5	
36	Jablonec nad Nisou	5,9	Chrudim		-1,0	Vsetín	4,5	
37	Hradec Králové	5,8	Brno-venkov		-1,1	Frydek-Místek	4,4	
38	Tachov	5,8	Pízeň-sever		-1,1	Hradec Králové	4,4	
39	Břeclav	5,7	Prachatice		-1,1	Vyškov	4,3	
40	Trutnov	5,6	Jeseník		-1,2	Kutná Hora	4,1	
41	Česká Lípa	5,6	Ústí nad Orlicí		-1,2	Prostějov	4,1	
42	Frydek-Místek	5,6	Karlovy Vary		-1,3	Praha-západ	4,0	
43	Rakovník	5,6	Nymburk		-1,3	Břeclav	3,9	
44	Blansko	5,5	Břeclav		-1,3	Zlín	3,9	
45	Strakonice	5,4	Klatovy		-1,3	Havlíčkův Brod	3,8	
46	Jihlava	5,4	Zlín		-1,4	Trutnov	3,8	
47	Brno-venkov	5,4	Rychnov nad Kněžnou		-1,4	Jindřichův Hradec	3,7	
48	Nový Jičín	5,3	Kutná Hora		-1,4	Semily	3,7	
49	Havlíčkův Brod	5,3	Litoměřice		-1,6	Nymburk	3,5	
50	Beroun	5,2	Česká Lípa		-1,6	Ústí nad Orlicí	3,3	
51	Zlín	5,2	Ústí nad Labem		-1,7	Rakovník	3,3	
52	Uherské Hradiště	5,1	Strakonice		-1,8	Praha	3,3	
53	Cheb	5,0	Most		-1,8	Chrudim	3,1	
54	Chrudim	4,8	Chomutov		-1,8	Česká Lípa	3,0	
55	Prostějov	4,8	Blansko		-1,9	Liberec	3,0	
56	Pízeň-město	4,7	Šumperk		-1,9	Uherské Hradiště	3,0	
57	Domažlice	4,7	Cheb		-2,0	Pízeň-jih	2,8	
58	Ústí nad Orlicí	4,7	Nový Jičín		-2,0	Pízeň-město	2,8	
59	Vyškov	4,6	Frydek-Místek		-2,0	Jičín	2,8	
60	Náchod	4,6	Kladno		-2,1	Rychnov nad Kněžnou	2,7	
61	Praha	4,6	Jihlava		-2,2	Pelhřimov	2,6	
62	Pízeň-sever	4,5	Olomouc		-2,2	Beroun	2,6	
63	Klatovy	4,3	Pízeň-město		-2,2	Pízeň-sever	2,5	
64	Pardubice	4,2	Rokycany		-2,2	Cheb	2,5	
65	Pízeň-jih	4,0	Kroměříž		-2,3	České Budějovice	2,4	
66	Praha-západ	4,0	Písek		-2,4	Nový Jičín	2,3	
67	České Budějovice	4,0	Bruntál		-2,4	Český Krumlov	2,3	
68	Pelhřimov	3,8	Vsetín		-2,4	Benešov	2,3	
69	Mladá Boleslav	3,8	Louny		-2,5	Tachov	2,2	
70	Písek	3,7	Opava		-2,6	Mladá Boleslav	2,2	
71	Jičín	3,7	Děčín		-2,6	Klatovy	2,1	
72	Rokycany	3,7	České Budějovice		-2,7	Písek	2,0	
73	Jindřichův Hradec	3,6	Trutnov		-3,1	Praha-východ	1,9	
74	Benešov	3,6	Rakovník		-3,4	Pardubice	1,8	
75	Rychnov nad Kněžnou	3,4	Jičín		-3,5	Rokycany	1,8	
76	Prachatice	3,1	Praha-východ		-3,5	Domažlice	1,5	
77	Praha-východ	2,8	Jindřichův Hradec		-3,9	Prachatice	1,2	
	Celkem ČR	6,2	Celkem ČR		-1,2	Celkem ČR	4,3	

Přehled vyplacených dávek v Plzeňském kraji – srpen 2015

Nepojistné sociální dávky

	stav k		
	31. 8. 2014	31. 7. 2015	31. 8. 2015
doplatek na bydlení	9 546 731	9 894 653	8 571 195
příspěvek na živobytí	22 379 527	20 064 412	19 303 958
příspěvek na péči	96 704 600	100 093 600	102 389 000
příspěvek na mobilitu	5 917 600	5 840 800	5 844 800
příspěvek na zvl. pomůcku	6 057 615	3 503 891	4 201 211
celkem (vybrané příspěvky) (Kč)	140 606 073	139 397 356	140 310 164
celkem (všechny příspěvky) (Kč)	141 083 040	139 944 693	140 898 799

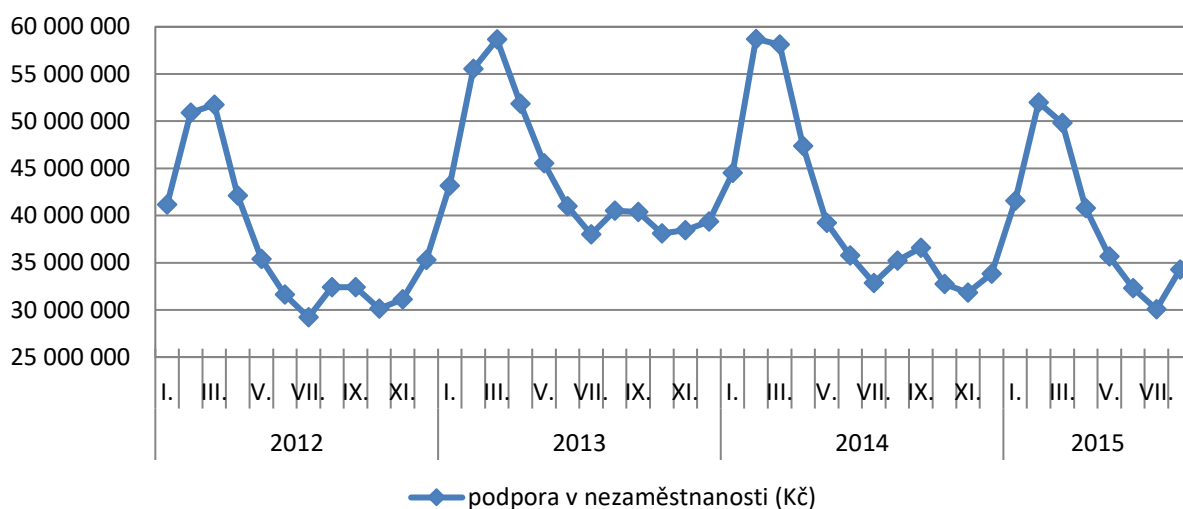
Nepojistné sociální dávky - vývoj všech vyplacených příspěvků v Plzeňském kraji k 31. 8. 2015 (Kč)



Podpora v nezaměstnanosti

	stav k		
	31. 8. 2014	31. 7. 2015	31. 8. 2015
podpora v nezaměstnanosti (Kč)	35 208 610	30 070 253	34 262 398

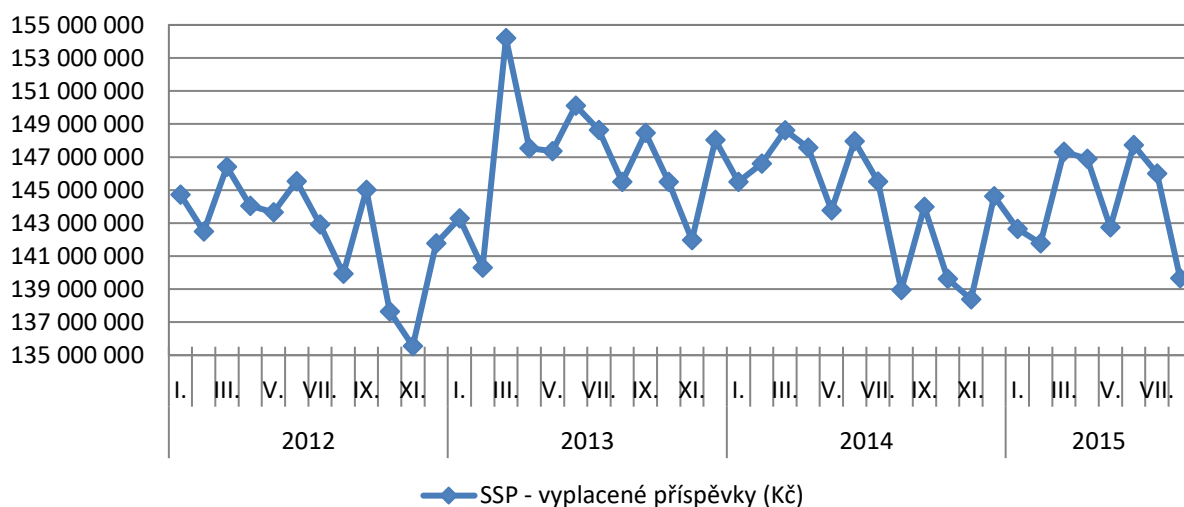
Podpora v nezaměstnanosti - vývoj všech vyplacených příspěvků v Plzeňském kraji k 31. 8. 2015 (Kč)



Státní sociální podpora

	stav k		
	31. 8. 2014	31. 7. 2015	31. 8. 2015
příspěvek na bydlení	18 022 879	23 550 354	17 246 892
přídavek na dítě	11 588 258	11 016 931	11 060 070
rodičovský příspěvek	97 535 501	97 480 878	97 338 124
odměna pěstouna	5 078 851	5 719 236	5 725 460
přísp. na úhradu potřeb dítěte	4 205 705	4 702 456	4 788 164
celkem (vybrané příspěvky) (Kč)	136 431 194	142 469 855	136 158 710
celkem (všechny příspěvky) (Kč)	138 935 910	146 000 698	139 658 780

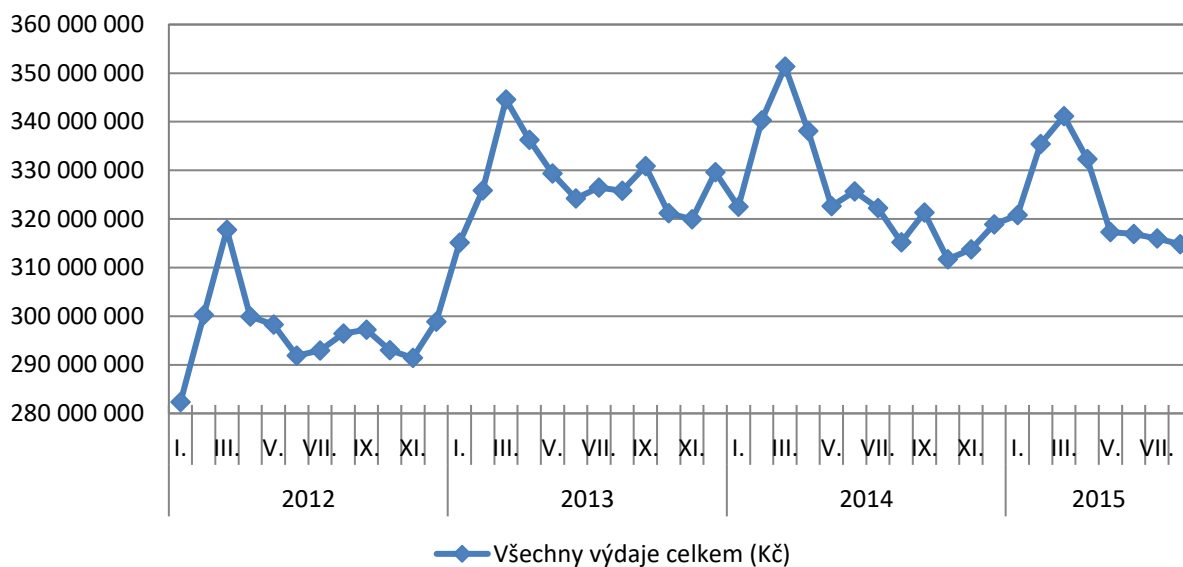
Státní sociální podpora - vývoj všech vyplacených příspěvků v Plzeňském kraji k 31. 8. 2015 (Kč)



Vývoj všech vyplacených dávek

	stav k		
	31. 8. 2014	31. 7. 2015	31. 8. 2015
Všechny výdaje celkem (Kč)	315 227 560	316 015 644	314 819 977

Vývoj všech vyplacených dávek v Plzeňském kraji k 31. 8. 2015 (Kč)



Vývoj vyplacených příspěvků na NSD, podporu v nezam. a SSP v Plzeňském kraji k 31. 8. 2015

