



Úřad práce České republiky
krajská pobočka v Plzni

Měsíční statistická zpráva *září 2015*

Zpracoval: *Tomáš Moravec, DiS.*

<https://www.uradprace.cz/web/cz/statistiky-plk>

Informace o nezaměstnanosti v Plzeňském kraji

K 30. 9. 2015

V tomto měsíci celkový počet uchazečů o zaměstnání poklesl o 3,5 % na 17 720, počet hlášených volných pracovních míst se zvýšil o 1,7 % na 8 150 a podíl nezaměstnaných osob se snížil na 4,4 %.

K 30. 9. 2015 evidoval Úřad práce ČR (ÚP ČR), Krajská pobočka v Plzni celkem 17 720 uchazečů o zaměstnání. Jejich počet byl o 643 nižší než na konci předchozího měsíce, ve srovnání se stejným obdobím minulého roku je nižší o 4 030 osob. Z tohoto počtu bylo 16 737 dosažitelných uchazečů o zaměstnání ve věku 15 – 64 let. Bylo to o 747 méně než na konci předchozího měsíce. Ve srovnání se stejným obdobím minulého roku byl jejich počet nižší o 4 178.

V průběhu měsíce bylo nově zaevidováno 2 928 osob. Ve srovnání s minulým měsícem to bylo více o 866 osob a v porovnání se stejným obdobím předchozího roku méně o 504 osob.

Z evidence během měsíce odešlo celkem 3 571 uchazečů (ukončená evidence, vyřazení uchazeči). Bylo to o 1 242 osob více než v předchozím měsíci a o 333 osoby méně než ve stejném měsíci minulého roku. Do zaměstnání z nich ve sledovaném měsíci nastoupilo 2 223, tj. o 748 více než v předchozím měsíci a o 178 méně než ve stejném měsíci minulého roku, 1 348 uchazečů bylo vyřazeno bez umístění.

Meziměsíční pokles nezaměstnaných byl zaznamenán v šesti okresech, nejvíce pak v okresech Plzeň – sever (- 5,3 %) a Plzeň – město (- 4,9 %). Nárůst byl zaznamenán pouze v okrese Rokycany a to o 0,9 %.

Ke konci měsíce bylo evidováno na ÚP ČR, Krajské pobočce v Plzni 9 872 žen. Jejich podíl na celkovém počtu uchazečů činil 55,7 %. V evidenci bylo

2 959 osob se zdravotním postižením, což představovalo 16,7 % z celkového počtu nezaměstnaných.

Podporu v nezaměstnanosti pobíralo 4 195 uchazečů o zaměstnání, tj. 23,7 % všech uchazečů vedených v evidenci.

Podíl nezaměstnaných osob, tj. počet dosažitelných uchazečů o zaměstnání ve věku 15 - 64 let k obyvatelstvu stejného věku, k 30. 9. 2015 poklesl o 0,2 % a činil tak 4,4 %.

Podíl nezaměstnaných stejný nebo vyšší než krajský průměr vykázaly tři okresy, nejvyšší byl v okrese Tachov (5,6 %). Nejnižší podíl nezaměstnaných byl zaznamenán v okresech Rokycany (3,7 %) a Plzeň – jih (4,0 %). Podíl nezaměstnaných žen poklesl na 5,0 %, podíl nezaměstnaných mužů poklesl na 3,8 %.

Kraj evidoval k 30. 9. 2015 celkem 8 150 volných pracovních míst. Jejich počet byl o 136 vyšší než v předchozím měsíci a o 3 214 vyšší než ve stejném měsíci minulého roku. Na jedno volné pracovní místo připadalo v průměru 2,2 uchazečů, z toho nejvíce v okresech Plzeň - město a Plzeň – jih (shodně 2,6).

Z celkového počtu nahlášených volných míst bylo 772 vhodných pro osoby se zdravotním postižením (OZP), na jedno volné pracovní místo připadalo 3,8 OZP. Volných pracovních míst pro absolventy a mladistvé bylo registrováno 2 134, na jedno volné místo připadalo 0,5 uchazečů této kategorie.

V rámci aktivní politiky zaměstnanosti (APZ) bylo k 30. 9. 2015 prostřednictvím příspěvků v rámci APZ podpořeno 1 724 uchazečů.

Od počátku roku bylo do 390 rekvalifikačních kurzů zařazeno celkem 1 393 uchazečů a 171 zájemců o zaměstnání. Podrobnější informace jsou k dispozici zde: <https://www.mpsv.cz/web/cz/statistiky-trhu-prace>.

Záměr hromadného propouštění jsme neobdrželi od žádné společnosti.

Informace o vývoji nezaměstnanosti v ČR v elektronické formě jsou zveřejněny na internetové adrese <https://www.mpsv.cz/web/cz/statistiky-trhu-prace>.

1. Základní charakteristika vývoje nezaměstnanosti a volných pracovních míst v Plzeňském kraji

Tabulka č.1 - Vývoj nezaměstnanosti

ukazatel (celkový počet)		stav k		
		<i>Před rokem</i>	<i>Minulý měsíc</i>	Aktuální měsíc
evidovaní uchazeči o zaměstnání		21 750	18 363	17 720
z toho	ženy	11 869	10 380	9 872
	absolventi a mladiství	1 508	959	1 167
	uchazeči se zdravot. postižením	3 101	3 041	2 959
uchazeči s nárokem na PvN		4 690	4 642	4 195
podíl nezaměstnaných osob v % ¹⁾		5,4	4,6	4,4
volná pracovní místa		4 936	8 014	8 150
počet uchazečů na 1 volné pracovní místo		4,4	2,3	2,2

1) od ledna 2013 nový ukazatel registrované nezaměstnanosti

Tabulka č.2 - Tok nezaměstnanosti

ukazatel (celkový počet)	stav k		
	<i>Před rokem</i>	<i>Minulý měsíc</i>	Aktuální měsíc
nově evidovaní uchazeči o zaměstnání	3 432	2 062	2 928
uchazeči s ukonč. evidencí a vyřazení	3 904	2 329	3 571
z toho umístění celkem	2 401	1 475	2 223
z toho umístění úřadem práce	460	266	372

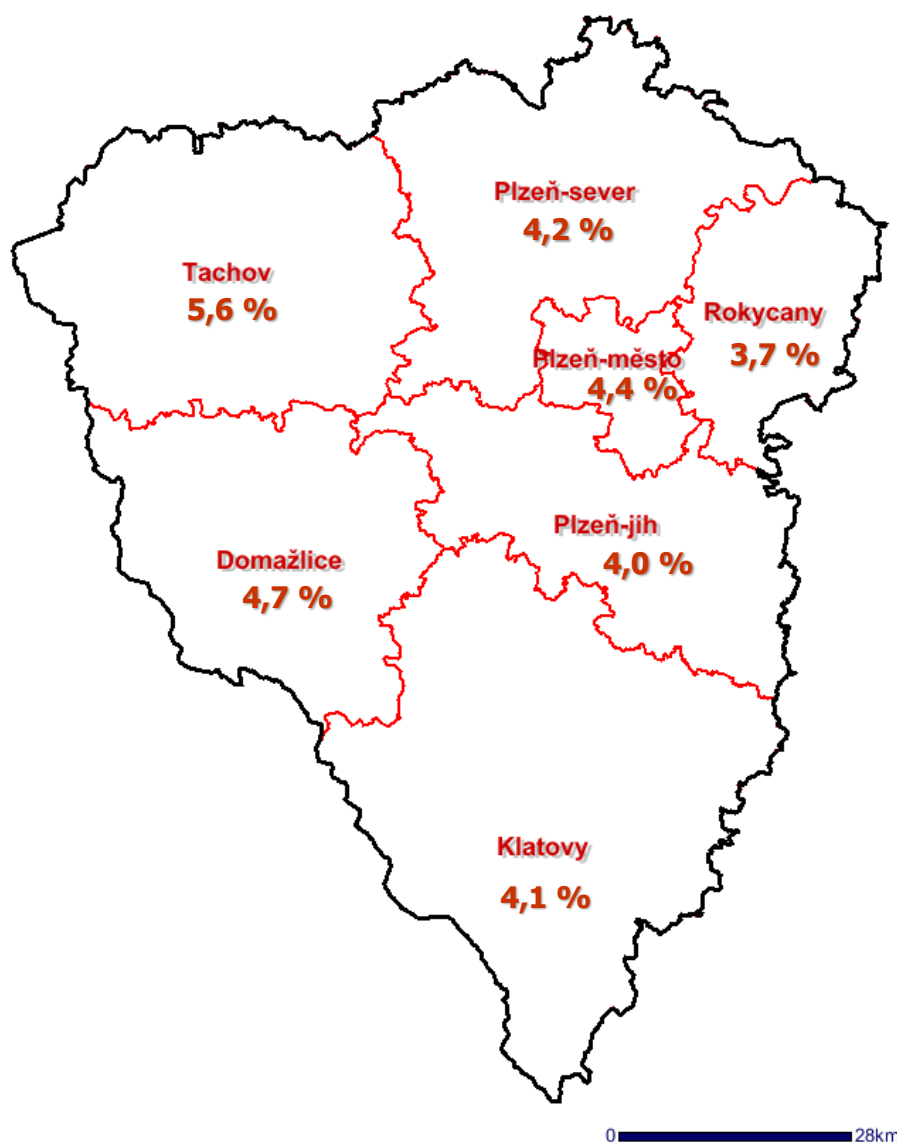
2. Aktivní politika zaměstnanosti v Plzeňském kraji

Tabulka č. 3 - Uchazeči o zaměstnání podpoření v rámci vybraných nástrojů APZ a rekvalifikace uchazečů a zájemců o zaměstnání

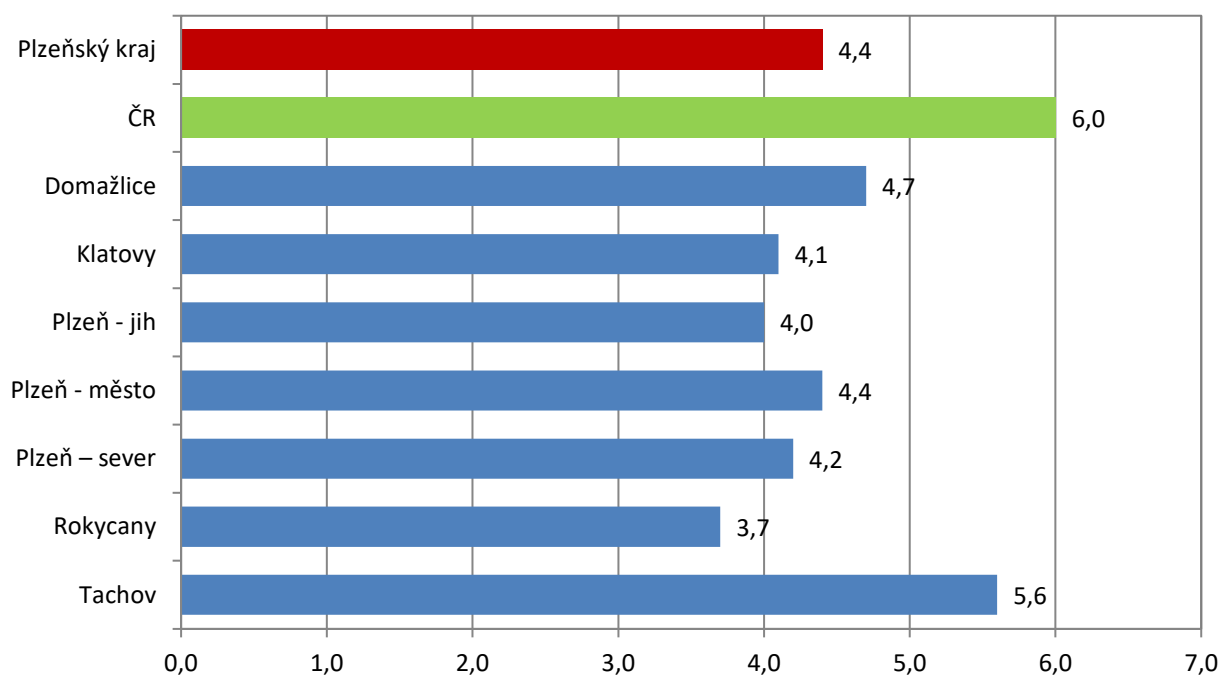
ukazatel (celkový počet)	září 2014	září 2015	stav od počátku roku k	
			30. 9. 2014	30. 9. 2015
pracovní místa podpořená v rámci APZ				
veřejně prospěšné práce (VPP)	55	18	36	5
ESF - VPP ¹⁾	769	813	772	863
společensky účelná prac. místa (SÚPM)	65	4	137	2
ESF - SÚPM ¹⁾	544	501	734	1 096
SÚPM - samostatně výděleč. činnost (SVČ)	213	129	172	154
chrán. prac. místa - SVČ osob se ZP	1	1	0	0
rekvalifikace uchazečů a zájemců o zaměstnání				
uchazeči a zájemci zařazení do rekvalifikací vč. ESF	180	184	1 870	1 156
uchazeči a zájemci, kteří zahájili zvolenou rek. vč. ESF	42	56	285	408

1) spolufinancováno převážně z Evropského sociálního fondu

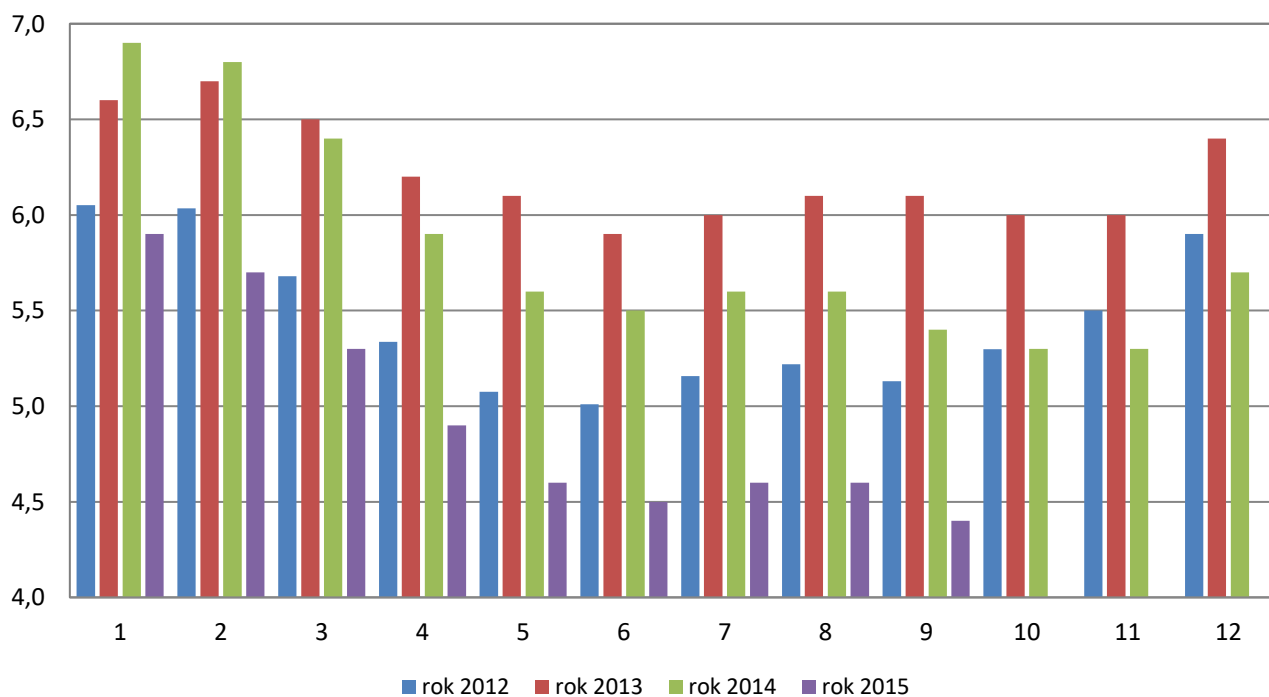
Podíl nezaměstnaných v okresech Plzeňského kraje k 30. 9. 2015



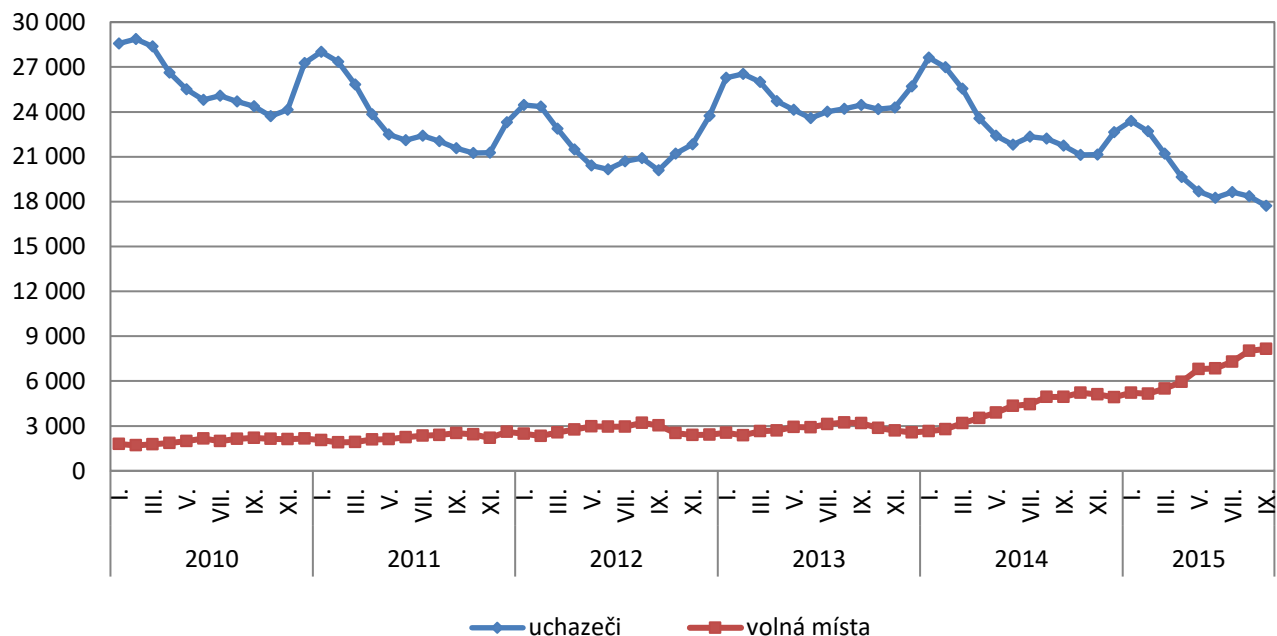
Podíl nezaměstnaných osob v okresech Plzeňského kraje a v ČR k 30. 9. 2015 (%)



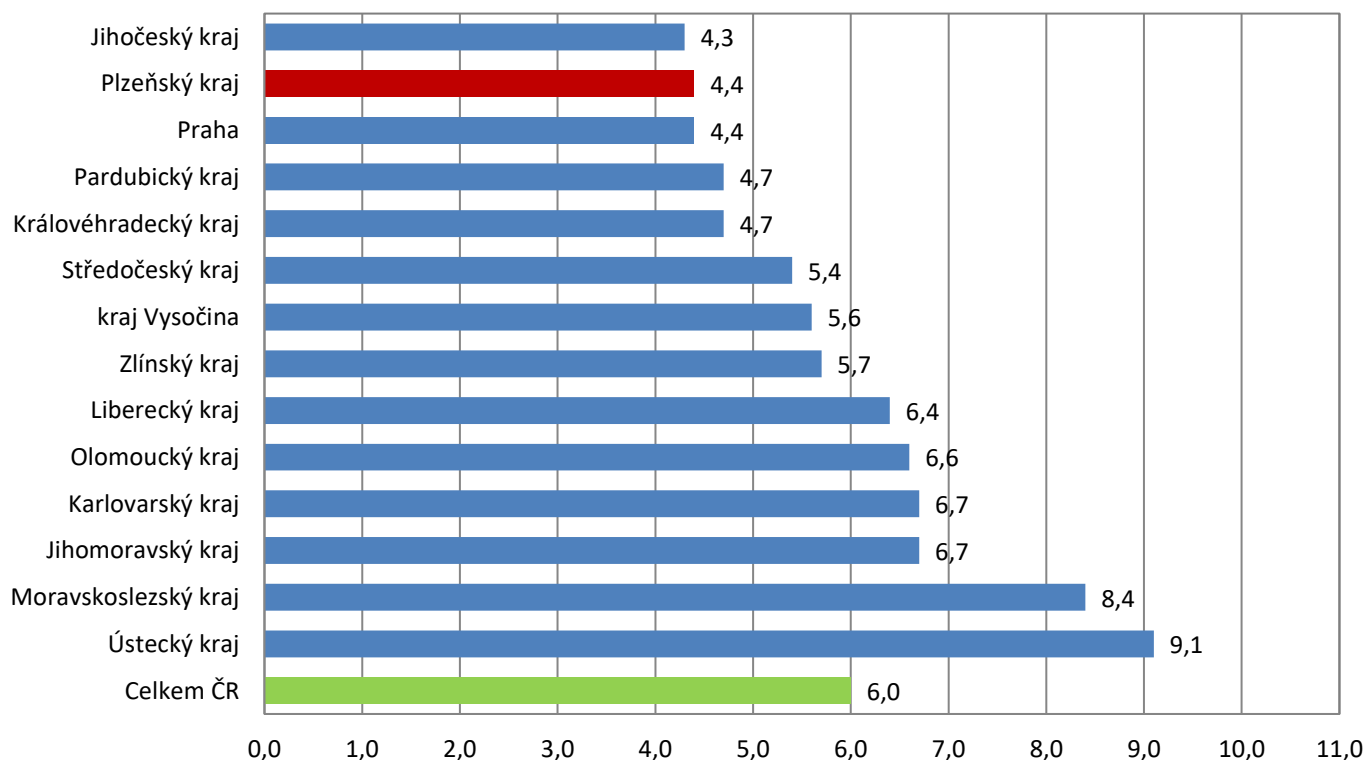
Vývoj podílu nezaměstnaných v Plzeňském kraji v letech 2012 - 2015 (%)



Vývoj počtu uchazečů a volných pracovních míst v Plzeňském kraji v letech 2010 - 2015



Podíl nezaměstnaných osob v jednotlivých krajích ČR k 30. 9. 2015 (%)



SETRŽIDĚNÍ OKRESŮ k 30. září 2015

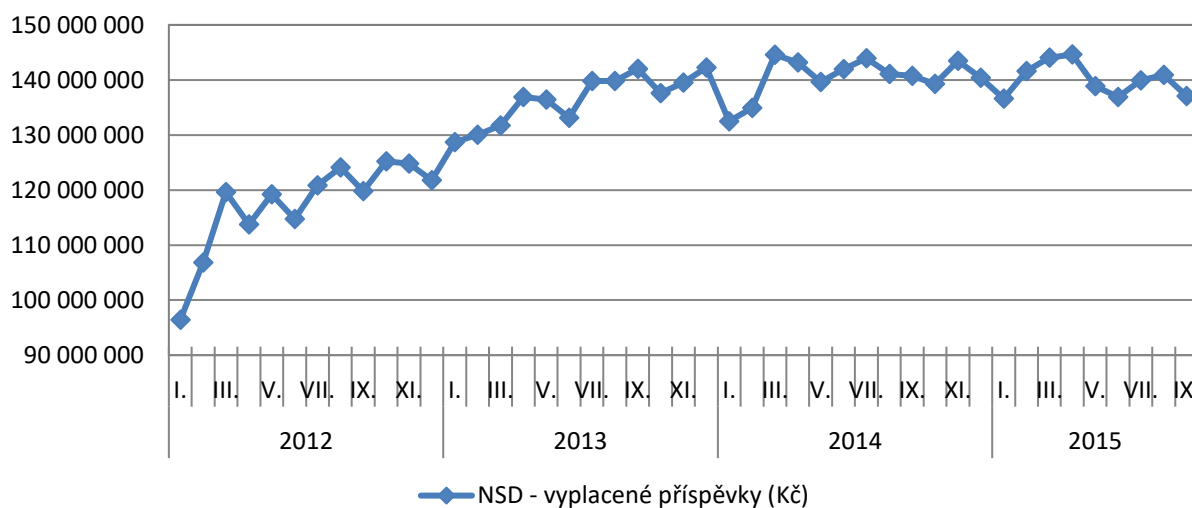
		podíl nezam.			meziměs. přírůst./ úbytek nezam. v			počet uchazečů
		v %			%			na 1 VPM
1	Most	11,5	Bruntál		1,6	Bruntál		17,3
2	Karviná	11,1	Benešov		1,4	Ústí nad Labem		15,9
3	Ústí nad Labem	10,7	Prachatice		1,2	Karviná		14,0
4	Bruntál	10,5	Rokycany		0,9	Chomutov		10,9
5	Ostrava-město	10,2	Opava		0,2	Most		10,1
6	Chomutov	9,7	Beroun		0,1	Sokolov		10,0
7	Děčín	8,5	Břeclav		-0,1	Hodonín		9,5
8	Sokolov	8,3	Přerov		-0,1	Děčín		8,8
9	Hodonín	8,1	Domažlice		-0,3	Jeseník		8,6
10	Louny	8,0	Semily		-0,4	Kladno		7,2
11	Přerov	8,0	Jeseník		-0,4	Litoměřice		6,8
12	Znojmo	7,8	Teplice		-0,4	Louny		6,4
13	Brno-město	7,8	Náchod		-0,6	Mělník		6,3
14	Teplice	7,6	Karviná		-0,7	Kroměříž		6,3
15	Litoměřice	7,5	Prostějov		-0,7	Třebíč		6,2
16	Jeseník	7,4	Kolín		-0,7	Náchod		6,1
17	Příbram	7,4	Jablonec nad Nisou		-0,8	Brno-město		5,7
18	Liberec	7,3	Praha-západ		-0,9	Jablonec nad Nisou		5,6
19	Třebíč	7,2	Jičín		-0,9	Opava		5,6
20	Kladno	7,2	Chomutov		-0,9	Blansko		5,5
21	Kolín	7,0	Frýdek-Místek		-1,1	Znojmo		5,4
22	Mělník	6,8	Ostrava-město		-1,1	Kolín		5,3
23	Kroměříž	6,8	Hodonín		-1,1	Příbram		5,2
24	Nymburk	6,8	Třebíč		-1,1	Šumperk		5,2
25	Karlovy Vary	6,7	Litoměřice		-1,2	Tábor		5,1
26	Olomouc	6,7	Cheb		-1,2	Žďár nad Sázavou		5,1
27	Šumperk	6,6	Karlovy Vary		-1,3	Strakonice		5,0
28	Opava	6,5	Louny		-1,3	Ostrava-město		5,0
29	Vsetín	6,5	Vyškov		-1,4	Jihlava		4,9
30	Semily	6,3	Mladá Boleslav		-1,4	Teplice		4,7
31	Český Krumlov	6,1	Šumperk		-1,4	Olomouc		4,7
32	Žďár nad Sázavou	5,9	Rakovník		-1,4	Frýdek-Místek		4,4
33	Kutná Hora	5,9	Most		-1,5	Přerov		4,4
34	Svitavy	5,9	Děčín		-1,5	Vyškov		4,3
35	Jablonec nad Nisou	5,8	Příbram		-1,5	Hradec Králové		4,1
36	Tábor	5,8	Trutnov		-1,6	Vsetín		4,0
37	Břeclav	5,6	Liberec		-1,6	Kutná Hora		3,9
38	Hradec Králové	5,6	Kutná Hora		-1,8	Svitavy		3,9
39	Tachov	5,6	Český Krumlov		-1,8	Karlovy Vary		3,9
40	Frýdek-Místek	5,5	Sokolov		-1,8	Brno-venkov		3,8
41	Trutnov	5,5	Česká Lípa		-1,8	Havlíčkův Brod		3,8
42	Rakovník	5,5	Praha-východ		-2,0	Praha-západ		3,8
43	Česká Lípa	5,5	Kroměříž		-2,0	Břeclav		3,8
44	Blansko	5,4	Pižeň-jih		-2,0	Zlín		3,5
45	Beroun	5,2	Žďár nad Sázavou		-2,1	Jindřichův Hradec		3,5
46	Brno-venkov	5,2	Nový Jičín		-2,2	Nymburk		3,3
47	Strakonice	5,2	Mělník		-2,2	Prostějov		3,2
48	Jihlava	5,2	Hradec Králové		-2,3	Semily		3,2
49	Nový Jičín	5,2	Chrudim		-2,3	Trutnov		3,1
50	Havlíčkův Brod	5,2	Havlíčkův Brod		-2,4	Česká Lípa		3,0
51	Cheb	5,0	Kladno		-2,4	Liberec		3,0
52	Zlín	5,0	Písek		-2,4	Praha		3,0
53	Uherské Hradiště	5,0	Ústí nad Labem		-2,5	Chrudim		3,0
54	Domažlice	4,7	Tachov		-2,6	Rakovník		2,8
55	Chrudim	4,7	Pardubice		-2,6	Ústí nad Orlicí		2,8
56	Prostějov	4,6	Olomouc		-2,6	Uherské Hradiště		2,7
57	Náchod	4,6	Brno-město		-2,8	Pižeň-jih		2,6
58	Vyškov	4,5	Nymburk		-2,8	Pižeň-město		2,6
59	Ústí nad Orlicí	4,5	Vsetín		-2,8	Jičín		2,6
60	Pižeň-město	4,4	Jindřichův Hradec		-2,9	České Budějovice		2,4
61	Praha	4,4	Uherské Hradiště		-2,9	Beroun		2,3
62	Pižeň-sever	4,2	Tábor		-3,0	Pižeň-sever		2,3
63	Klatovy	4,1	Praha		-3,1	Pelhřimov		2,3
64	Pardubice	4,0	Brno-venkov		-3,1	Český Krumlov		2,3
65	Praha-západ	4,0	Znojmo		-3,3	Cheb		2,3
66	Pižeň-jih	4,0	Blansko		-3,3	Nový Jičín		2,3
67	České Budějovice	3,7	Zlín		-3,5	Rychnov nad Kněžnou		2,2
68	Mladá Boleslav	3,7	Strakonice		-3,5	Benešov		2,2
69	Rokycany	3,7	Ústí nad Orlicí		-3,6	Klatovy		2,1
70	Pelhřimov	3,7	Jihlava		-3,9	Mladá Boleslav		2,0
71	Jičín	3,7	Pelhřimov		-3,9	Písek		2,0
72	Benešov	3,6	Svitavy		-4,4	Rokycany		1,9
73	Písek	3,6	Klatovy		-4,6	Tachov		1,9
74	Jindřichův Hradec	3,5	České Budějovice		-4,8	Praha-východ		1,7
75	Prachatice	3,1	Pižeň-město		-4,9	Pardubice		1,6
76	Rychnov nad Kněžnou	3,0	Pižeň-sever		-5,3	Domažlice		1,5
77	Praha-východ	2,7	Rychnov nad Kněžnou		-9,4	Prachatice		1,3
	Celkem ČR	6,0	Celkem ČR		-1,9	Celkem ČR		4,1

Přehled vyplacených dávek v Plzeňském kraji – září 2015

Nepojistné sociální dávky

	stav k		
	30. 9. 2014	31. 8. 2015	30. 9. 2015
doplatek na bydlení	10 405 092	8 571 195	8 105 000
příspěvek na živobytí	22 553 933	19 303 958	18 837 547
příspěvek na péči	97 715 800	102 389 000	101 025 500
příspěvek na mobilitu	5 869 600	5 844 800	5 979 600
příspěvek na zvl. pomůcku	3 761 754	4 201 211	2 637 848
celkem (vybrané příspěvky) (Kč)	140 306 179	140 310 164	136 585 495
celkem (všechny příspěvky) (Kč)	140 764 535	140 898 799	137 071 648

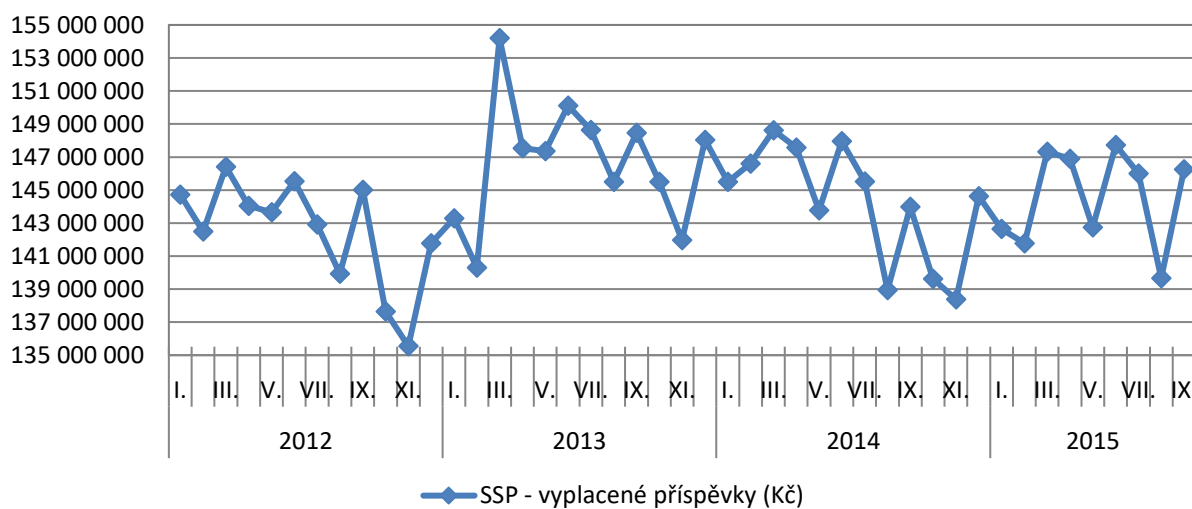
Nepojistné sociální dávky - vývoj všech vyplacených příspěvků v Plzeňském kraji k 30. 9. 2015 (Kč)



Státní sociální podpora

	stav k		
	30. 9. 2014	31. 8. 2015	30. 9. 2015
příspěvek na bydlení	22 790 680	17 246 892	22 638 873
přídavek na dítě	11 797 956	11 060 070	11 130 668
rodičovský příspěvek	97 125 255	97 338 124	97 999 886
odměna pěstouna	5 087 132	5 725 460	5 776 591
přísp. na úhradu potřeb dítěte	4 323 009	4 788 164	4 804 537
celkem (vybrané příspěvky) (Kč)	141 124 032	136 158 710	142 350 555
celkem (všechny příspěvky) (Kč)	143 983 408	139 658 780	146 247 949

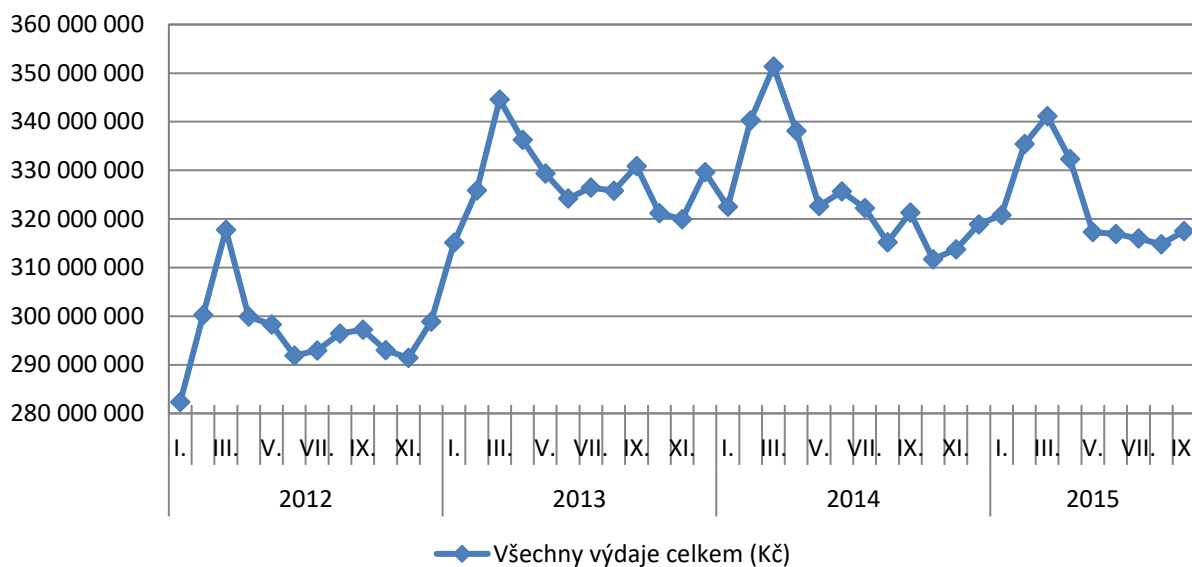
Státní sociální podpora - vývoj všech vyplacených příspěvků v Plzeňském kraji k 30. 9. 2015 (Kč)



Vývoj všech vyplacených dávek

	stav k		
	30. 9. 2014	31. 8. 2015	30. 9. 2015
Všechny výdaje celkem (Kč)	321 318 216	314 819 977	317 521 062

Vývoj všech vyplacených dávek v Plzeňském kraji k 30. 9. 2015 (Kč)



Vývoj vyplacených příspěvků na NSD, podporu v nezam. a SSP v Plzeňském kraji k 30. 9. 2015

