



Úřad práce České republiky
krajská pobočka v Plzni

Měsíční statistická zpráva *říjen 2015*

Zpracoval: *Tomáš Moravec, DiS.*

<https://www.uradprace.cz/web/cz/statistiky-plk>

Informace o nezaměstnanosti v Plzeňském kraji

K 31. 10. 2015

V tomto měsíci celkový počet uchazečů o zaměstnání poklesl o 3,2 % na 17 149, počet hlášených volných pracovních míst se snížil o 0,8 % na 8 087 a podíl nezaměstnaných osob se snížil na 4,3 %.

K 31. 10. 2015 evidoval Úřad práce ČR (ÚP ČR), Krajská pobočka v Plzni celkem 17 149 uchazečů o zaměstnání. Jejich počet byl o 571 nižší než na konci předchozího měsíce, ve srovnání se stejným obdobím minulého roku je nižší o 3 964 osob. Z tohoto počtu bylo 16 242 dosažitelných uchazečů o zaměstnání ve věku 15 – 64 let. Bylo to o 495 méně než na konci předchozího měsíce. Ve srovnání se stejným obdobím minulého roku byl jejich počet nižší o 4 115.

V průběhu měsíce bylo nově zaevidováno 2 334 osob. Ve srovnání s minulým měsícem to bylo méně o 594 osob a v porovnání se stejným obdobím předchozího roku méně o 290 osob.

Z evidence během měsíce odešlo celkem 2 905 uchazečů (ukončená evidence, vyřazení uchazeči). Bylo to o 666 osob méně než v předchozím měsíci a o 356 osob méně než ve stejném měsíci minulého roku. Do zaměstnání z nich ve sledovaném měsíci nastoupilo 1 837, tj. o 386 méně než v předchozím měsíci a o 236 méně než ve stejném měsíci minulého roku, 1 068 uchazečů bylo vyřazeno bez umístění.

Meziměsíční pokles nezaměstnaných byl zaznamenán ve všech sedmi okresech, nejvíce pak v okresech Plzeň – sever (- 4,9 %) a Klatovy (- 4,0 %). Nárůst tedy nebyl zaznamenán v žádném okrese.

Ke konci měsíce bylo evidováno na ÚP ČR, Krajské pobočce v Plzni 9 510 žen. Jejich podíl na celkovém počtu uchazečů činil 55,5 %. V evidenci bylo

2 919 osob se zdravotním postižením, což představovalo 17,0 % z celkového počtu nezaměstnaných.

Podporu v nezaměstnanosti pobíralo 4 111 uchazečů o zaměstnání, tj. 24,0 % všech uchazečů vedených v evidenci.

Podíl nezaměstnaných osob, tj. počet dosažitelných uchazečů o zaměstnání ve věku 15 - 64 let k obyvatelstvu stejného věku, k 31. 10. 2015 poklesl o 0,1 % a činil tak 4,3 %.

Podíl nezaměstnaných stejný nebo vyšší než krajský průměr vykázaly tři okresy, nejvyšší byl v okrese Tachov (5,4 %). Nejnižší podíl nezaměstnaných byl zaznamenán v okresech Rokycany (3,7 %) a Plzeň – jih (3,9 %). Podíl nezaměstnaných žen poklesl na 4,8 %, podíl nezaměstnaných mužů poklesl na 3,7 %.

Kraj evidoval k 31. 10. 2015 celkem 8 087 volných pracovních míst. Jejich počet byl o 63 nižší než v předchozím měsíci a o 2 867 vyšší než ve stejném měsíci minulého roku. Na jedno volné pracovní místo připadalo v průměru 2,1 uchazečů, z toho nejvíce v okresech Plzeň - jih (2,6) a Plzeň – město (2,5).

Z celkového počtu nahlášených volných míst bylo 652 vhodných pro osoby se zdravotním postižením (OZP), na jedno volné pracovní místo připadalo 4,5 OZP. Volných pracovních míst pro absolventy a mladistvé bylo registrováno 2 190, na jedno volné místo připadalo 0,5 uchazečů této kategorie.

V rámci aktivní politiky zaměstnanosti (APZ) bylo od k 31. 10. 2015 prostřednictvím příspěvků v rámci APZ podpořeno 1 414 uchazečů.

Od počátku roku bylo do 432 rekvalifikačních kurzů zařazeno celkem 1 503 uchazečů a 208 zájemců o zaměstnání. Podrobnější informace jsou k dispozici zde: <https://www.mpsv.cz/web/cz/statistiky-trhu-prace>.

Záměr hromadného propouštění jsme obdrželi od společnosti Bohemia Mako s.r.o. za Všerub, která z důvodu ukončení spolupráce s významným zahraničním partnerem propouští ke konci roku 15 svých zaměstnanců.

Informace o vývoji nezaměstnanosti v ČR v elektronické formě jsou zveřejněny na internetové adrese <https://www.mpsv.cz/web/cz/statistiky-trhu-prace>.

1. Základní charakteristika vývoje nezaměstnanosti a volných pracovních míst v Plzeňském kraji

Tabulka č.1 - Vývoj nezaměstnanosti

ukazatel (celkový počet)		stav k		
		Před rokem	Minulý měsíc	Aktuální měsíc
evidovaní uchazeči o zaměstnání		21 113	17 720	17 149
z toho	ženy	11 544	9 872	9 510
	absolventi a mladiství	1 483	1 167	1 138
	uchazeči se zdravot. postižením	3 081	2 959	2 919
uchazeči s nárokem na PvN		4 575	4 195	4 111
podíl nezaměstnaných osob v % ¹⁾		5,3	4,4	4,3
volná pracovní místa		5 220	8 150	8 087
počet uchazečů na 1 volné pracovní místo		4,0	2,2	2,1

1) od ledna 2013 nový ukazatel registrované nezaměstnanosti

Tabulka č.2 - Tok nezaměstnanosti

ukazatel (celkový počet)	stav k		
	Před rokem	Minulý měsíc	Aktuální měsíc
nově evidovaní uchazeči o zaměstnání	2 624	2 928	2 334
uchazeči s ukonč. evidencí a vyřazení	3 261	3 571	2 905
z toho umístění celkem	2 073	2 223	1 837
z toho umístění úřadem práce	437	372	374

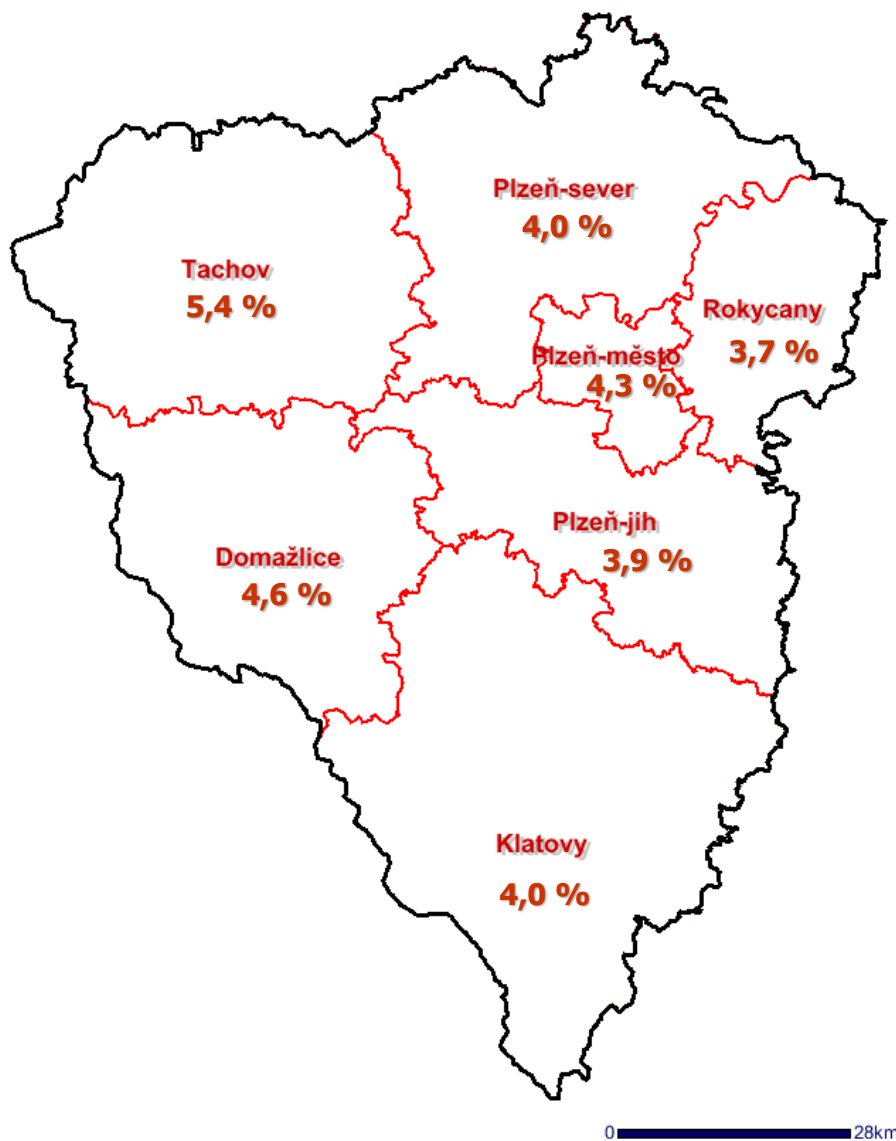
2. Aktivní politika zaměstnanosti v Plzeňském kraji

Tabulka č. 3 - Uchazeči o zaměstnání podpoření v rámci vybraných nástrojů APZ a rekvalifikace uchazečů a zájemců o zaměstnání

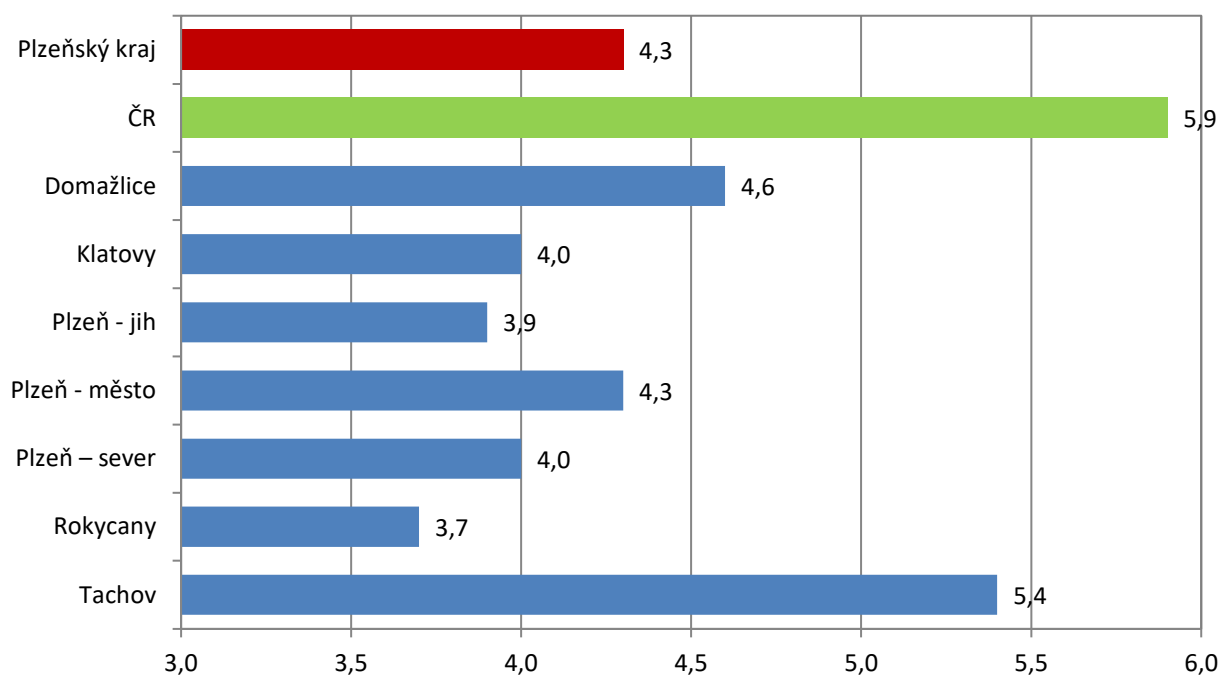
ukazatel (celkový počet)	říjen 2014	říjen 2015	stav od počátku roku k	
			31.10.2014	31.10.2015
pracovní místa podpořená v rámci APZ				
veřejně prospěšné práce (VPP)	56	7	43	5
ESF - VPP ¹⁾	773	786	805	882
společensky účelná prac. místa (SÚPM)	67	1	142	2
ESF - SÚPM ¹⁾	563	409	847	1 162
SÚPM - samostatně výděleč. činnost (SVČ)	219	124	189	176
chrán. prac. místa - SVČ osob se ZP	1	1	0	0
rekvalifikace uchazečů a zájemců o zaměstnání				
uchazeči a zájemci zařazení do rekvalifikací vč. ESF	134	90	2 004	1 246
uchazeči a zájemci, kteří zahájili zvolenou rek. vč. ESF	48	57	333	465

1) spolufinancováno převážně z Evropského sociálního fondu

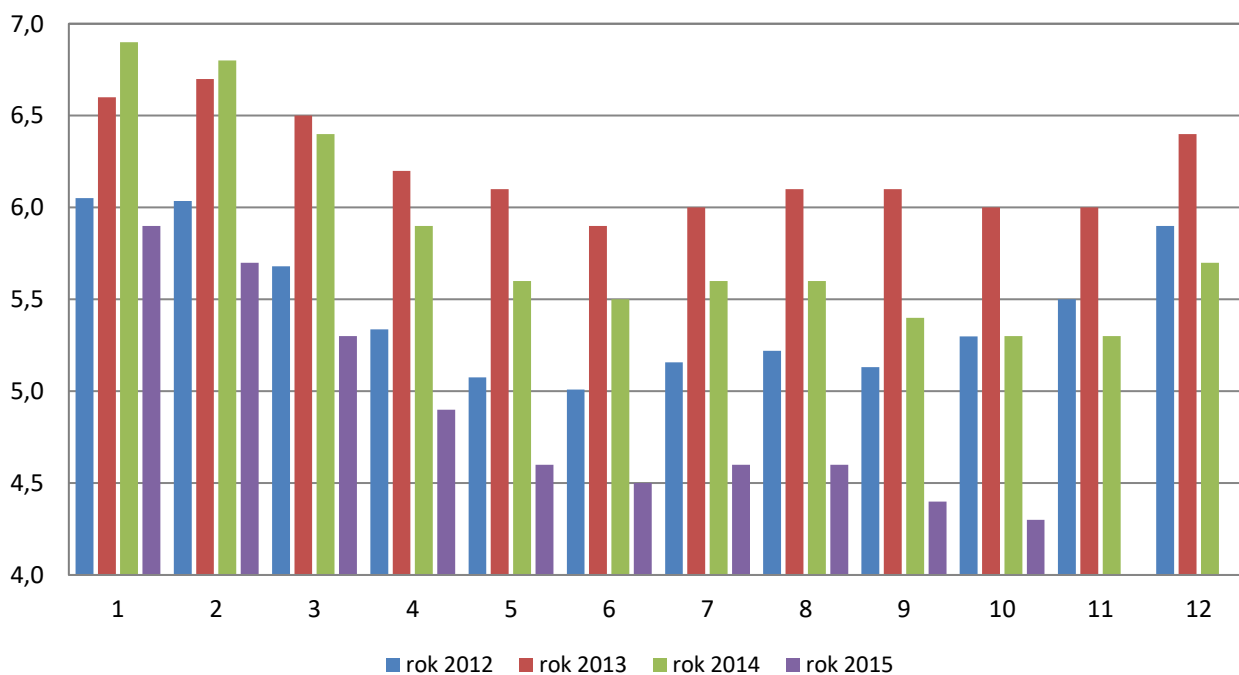
Podíl nezaměstnaných v okresech Plzeňského kraje k 31. 10. 2015



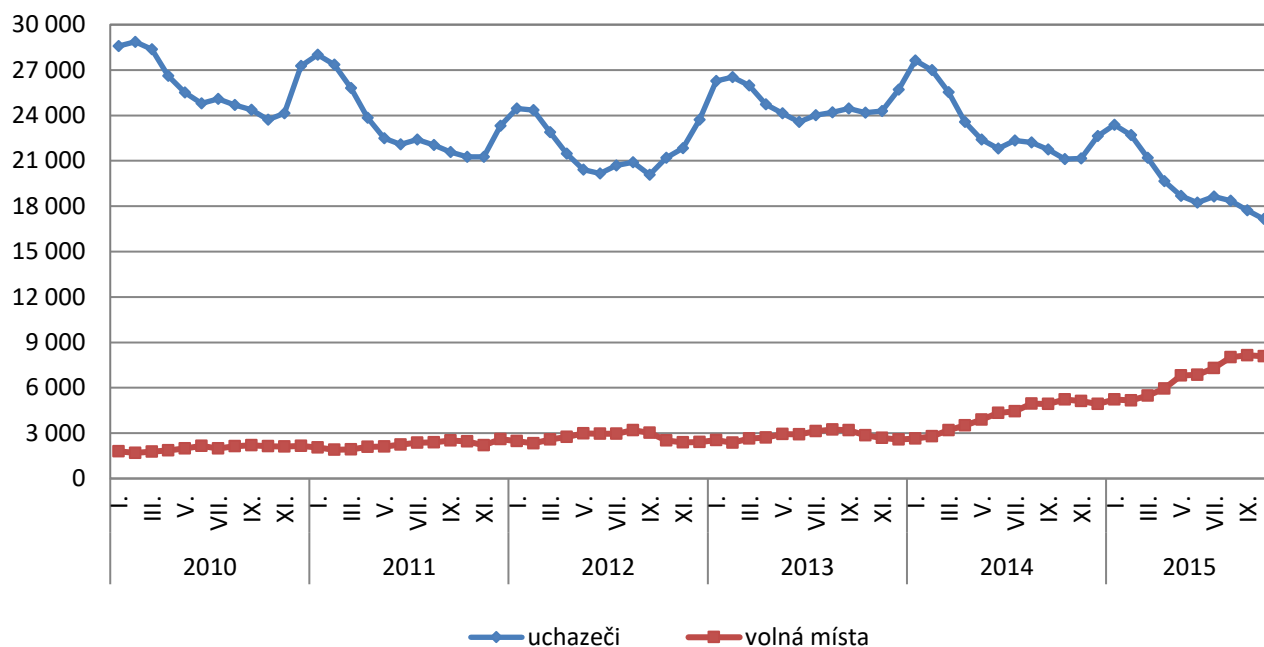
Podíl nezaměstnaných osob v okresech Plzeňského kraje a v ČR k 31. 10. 2015 (%)



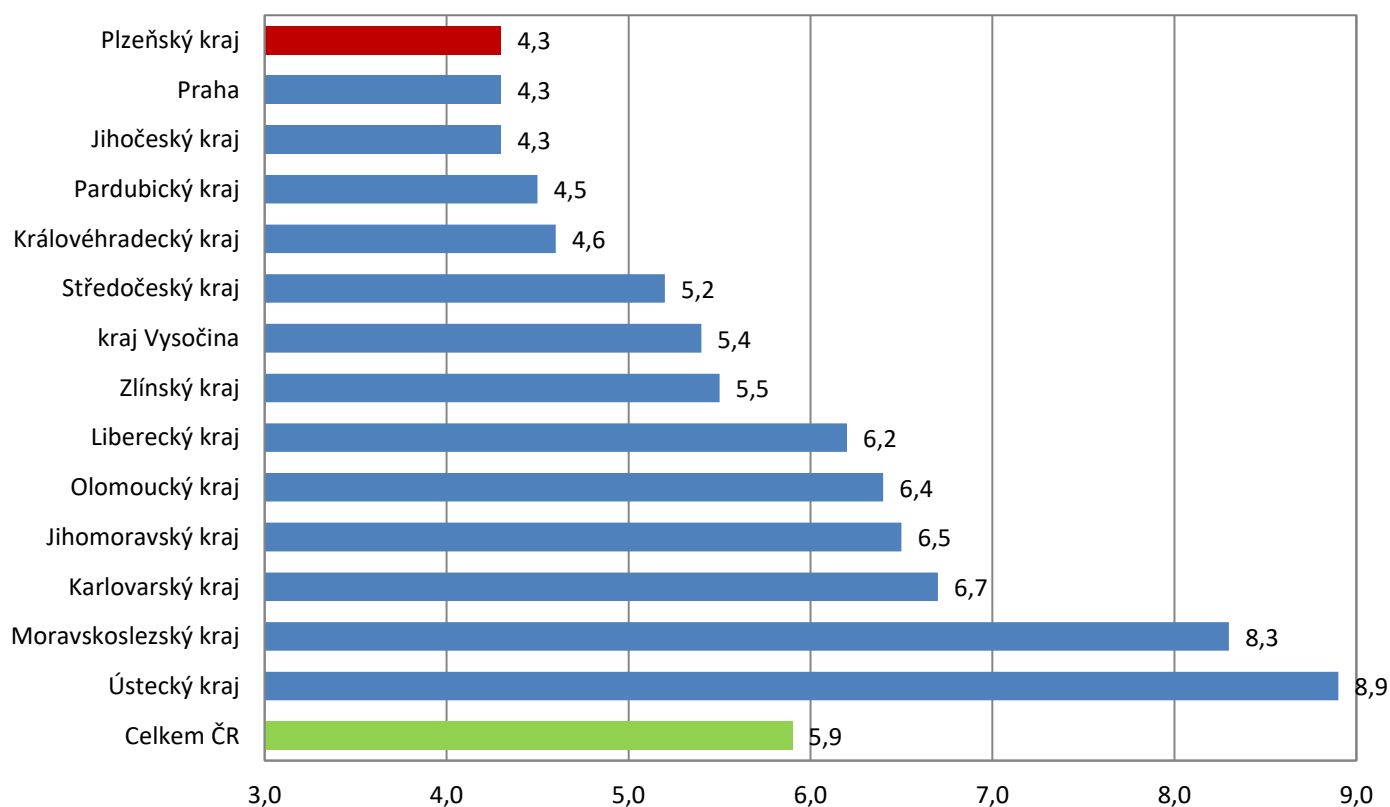
Vývoj podílu nezaměstnaných v Plzeňském kraji v letech 2012 - 2015 (%)



Vývoj počtu uchazečů a volných pracovních míst v Plzeňském kraji v letech 2010 - 2015



Podíl nezaměstnaných osob v jednotlivých krajích ČR k 31. 10. 2015 (%)



SETRÍDĚNÍ OKRESŮ k 31. říjnu 2015

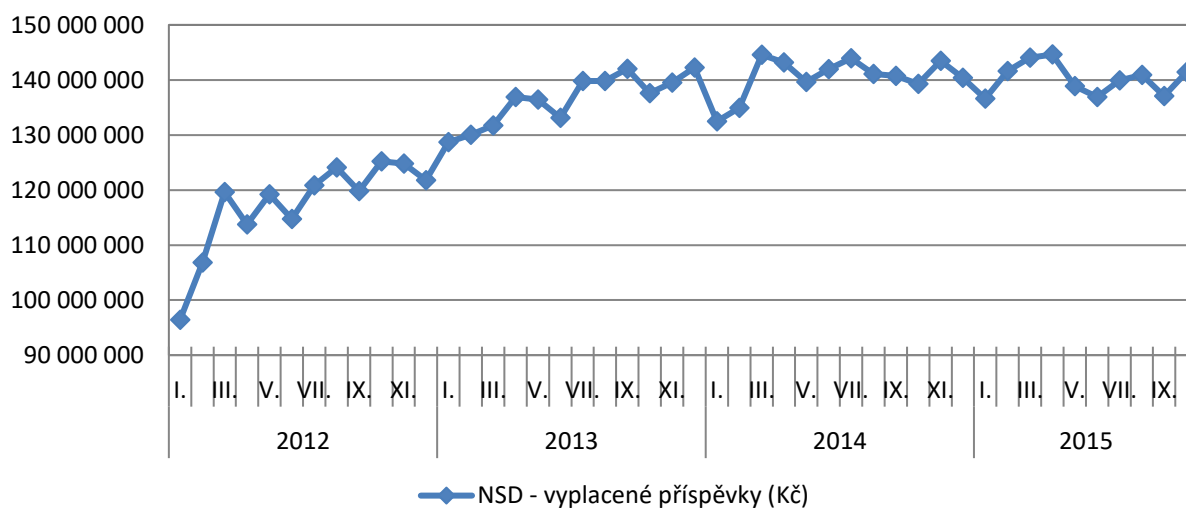
		podíl nezam.			meziměs. přírůst./ úbytek nezam. v %			počet uchazečů
		v %						na 1 VPM
1	Most	11,3	Sokolov		1,5	Ústí nad Labem	15,4	
2	Karviná	11,0	Český Krumlov		1,1	Bruntál	15,0	
3	Ústí nad Labem	10,6	Jindřichův Hradec		0,9	Karviná	14,8	
4	Bruntál	10,4	Znojmo		0,2	Most	12,2	
5	Ostrava-město	10,1	Karlovy Vary		-0,1	Sokolov	11,1	
6	Chomutov	9,4	Ústí nad Labem		-0,3	Chomutov	10,5	
7	Sokolov	8,5	Cheb		-0,5	Litoměřice	9,8	
8	Děčín	8,3	Ostrava-město		-0,7	Hodonín	9,1	
9	Hodonín	7,9	Pízeň-jih		-0,8	Děčín	8,8	
10	Znojmo	7,8	Písek		-1,0	Jeseník	8,5	
11	Louny	7,7	Domažlice		-1,0	Kladno	7,3	
12	Brno-město	7,6	Bruntál		-1,1	Znojmo	6,9	
13	Přerov	7,6	Pardubice		-1,2	Opava	6,6	
14	Teplice	7,4	Opava		-1,2	Třebíč	6,3	
15	Jeseník	7,3	Mělník		-1,3	Náchod	6,3	
16	Příbram	7,2	Děčín		-1,4	Mělník	6,2	
17	Litoměřice	7,1	Rokycany		-1,4	Kroměříž	6,1	
18	Třebíč	7,1	Praha-východ		-1,5	Blansko	5,8	
19	Liberec	7,0	Jeseník		-1,5	Tábor	5,4	
20	Kladno	7,0	Třebíč		-1,5	Strakonice	5,4	
21	Karlovy Vary	6,8	Prachatice		-1,7	Brno-město	5,2	
22	Kolín	6,8	Česká Lípa		-1,9	Ostrava-město	5,2	
23	Mělník	6,7	Karviná		-1,9	Louny	5,1	
24	Kroměříž	6,6	Most		-2,0	Jablonec nad Nisou	5,1	
25	Nymburk	6,5	Rakovník		-2,1	Příbram	5,1	
26	Olomouc	6,5	Vsetín		-2,3	Žďár nad Sázavou	5,0	
27	Opava	6,4	Hradec Králové		-2,3	Šumperk	5,0	
28	Vsetín	6,3	Brno-město		-2,3	Jihlava	5,0	
29	Šumperk	6,3	Jablonec nad Nisou		-2,4	Vyškov	4,7	
30	Český Krumlov	6,2	Chomutov		-2,4	Hradec Králové	4,7	
31	Semily	6,1	České Budějovice		-2,5	Teplice	4,7	
32	Žďár nad Sázavou	5,8	Příbram		-2,5	Olomouc	4,3	
33	Jablonec nad Nisou	5,7	Jihlava		-2,6	Karlovy Vary	4,3	
34	Kutná Hora	5,7	Olomouc		-2,6	Frýdek-Místek	4,2	
35	Svitavy	5,6	Nový Jičín		-2,7	Zlín	4,1	
36	Tábor	5,6	Hodonín		-2,7	Kolín	4,1	
37	Hradec Králové	5,5	Praha-západ		-2,7	Brno-venkov	4,0	
38	Břeclav	5,4	Blansko		-2,7	Přerov	3,9	
39	Tachov	5,4	Teplice		-2,7	Břeclav	3,8	
40	Rakovník	5,4	Žďár nad Sázavou		-2,8	Česká Lípa	3,7	
41	Trutnov	5,4	Trutnov		-2,8	Havlíčkův Brod	3,7	
42	Česká Lípa	5,4	Kladno		-2,9	Vsetín	3,7	
43	Frýdek-Místek	5,3	Liberec		-2,9	Jičín	3,6	
44	Blansko	5,2	Chrudim		-3,1	Kutná Hora	3,6	
45	Jihlava	5,1	Nymburk		-3,1	Jindřichův Hradec	3,5	
46	Strakonice	5,0	Prostějov		-3,1	Svitavy	3,4	
47	Beroun	5,0	Náchod		-3,1	Praha-západ	3,4	
48	Nový Jičín	5,0	Kroměříž		-3,2	Prostějov	3,3	
49	Havlíčkův Brod	5,0	Kolín		-3,2	Trutnov	3,3	
50	Cheb	5,0	Tábor		-3,3	Chrudim	3,2	
51	Brno-venkov	5,0	Praha		-3,3	Semily	3,2	
52	Zlín	4,7	Semily		-3,4	Rakovník	2,8	
53	Uherské Hradiště	4,7	Louny		-3,4	Liberec	2,7	
54	Domažlice	4,6	Břeclav		-3,5	Nymburk	2,7	
55	Chrudim	4,5	Kutná Hora		-3,6	Praha	2,7	
56	Prostějov	4,5	Beroun		-3,6	Pízeň-jih	2,6	
57	Náchod	4,4	Pízeň-město		-3,8	Ústí nad Orlicí	2,6	
58	Vyškov	4,3	Benešov		-3,8	Uherské Hradiště	2,5	
59	Praha	4,3	Havlíčkův Brod		-3,9	Nový Jičín	2,5	
60	Pízeň-město	4,3	Tachov		-3,9	Pízeň-město	2,5	
61	Ústí nad Orlicí	4,2	Klatovy		-4,0	Pelhřimov	2,4	
62	Pízeň-sever	4,0	Litoměřice		-4,1	Český Krumlov	2,4	
63	Pardubice	4,0	Vyškov		-4,1	Benešov	2,3	
64	Klatovy	4,0	Strakonice		-4,3	České Budějovice	2,3	
65	Pízeň-jih	3,9	Zlín		-4,4	Beroun	2,2	
66	Praha-západ	3,9	Jičín		-4,4	Cheb	2,2	
67	Rokycany	3,7	Přerov		-4,5	Klatovy	2,1	
68	České Budějovice	3,7	Uherské Hradiště		-4,5	Písek	2,1	
69	Písek	3,6	Frýdek-Místek		-4,6	Rychnov nad Kněžnou	2,1	
70	Mladá Boleslav	3,5	Svitavy		-4,6	Pízeň-sever	2,1	
71	Jičín	3,5	Šumperk		-4,6	Tachov	1,9	
72	Pelhřimov	3,5	Pízeň-sever		-4,9	Rokycany	1,8	
73	Jindřichův Hradec	3,5	Pelhřimov		-4,9	Mladá Boleslav	1,7	
74	Benešov	3,4	Mladá Boleslav		-5,0	Pardubice	1,6	
75	Prachatice	3,1	Brno-venkov		-5,1	Praha-východ	1,6	
76	Rychnov nad Kněžnou	2,8	Ústí nad Orlicí		-6,0	Domažlice	1,5	
77	Praha-východ	2,6	Rychnov nad Kněžnou		-8,7	Prachatice	1,3	
	Celkem ČR	5,9			-2,6	Celkem ČR	4,0	

Přehled vyplacených dávek v Plzeňském kraji – říjen 2015

Nepojistné sociální dávky

	stav k		
	31. 10. 2014	30. 9. 2015	31. 10. 2015
doplatek na bydlení	9 964 226	8 105 000	8 337 786
příspěvek na živobytí	21 924 217	18 837 547	18 848 594
příspěvek na péči	96 252 400	101 025 500	103 074 200
příspěvek na mobilitu	5 914 000	5 979 600	5 885 510
příspěvek na zvl. pomůcku	4 909 098	2 637 848	4 865 914
celkem (vybrané příspěvky) (Kč)	138 963 941	136 585 495	141 012 004
celkem (všechny příspěvky) (Kč)	139 312 672	137 071 648	141 410 967

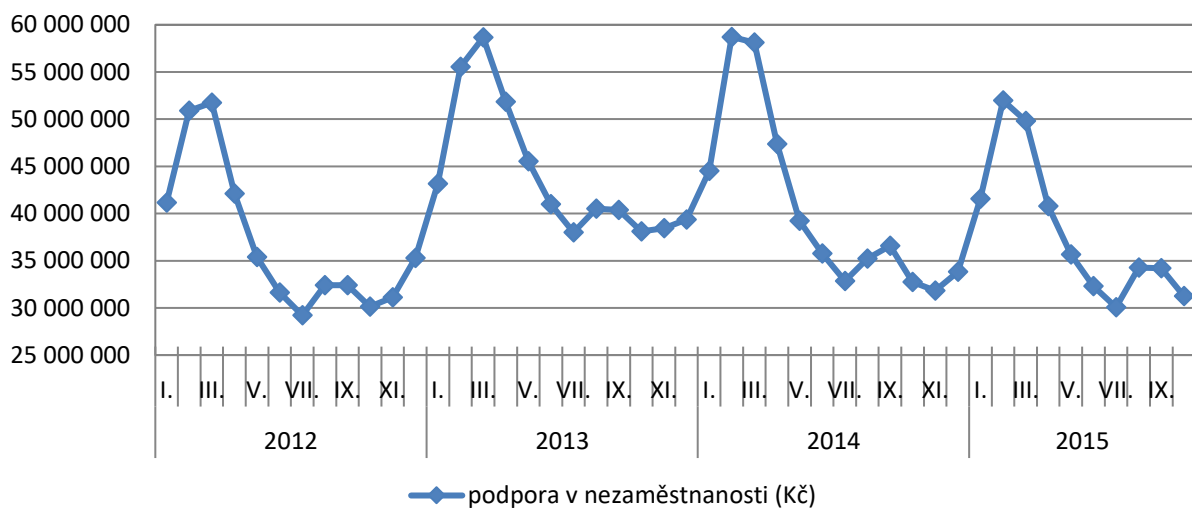
Nepojistné sociální dávky - vývoj všech vyplacených příspěvků v Plzeňském kraji k 31. 10. 2015 (Kč)



Podpora v nezaměstnanosti

	stav k		
	31. 10. 2014	30. 9. 2015	31. 10. 2015
podpora v nezaměstnanosti (Kč)	32 746 574	34 201 465	31 248 155

Podpora v nezaměstnanosti - vývoj všech vyplacených příspěvků v Plzeňském kraji k 31. 10. 2015 (Kč)



Státní sociální podpora

	stav k		
	31. 10. 2014	30. 9. 2015	31. 10. 2015
příspěvek na bydlení	20 664 441	22 638 873	20 653 601
přídavek na dítě	10 544 612	11 130 668	10 002 987
rodičovský příspěvek	96 306 300	97 999 886	97 398 212
odměna pěstouna	5 112 970	5 776 591	5 535 234
přísp. na úhradu potřeb dítěte	4 213 635	4 804 537	4 681 761
celkem (vybrané příspěvky) (Kč)	136 841 958	142 350 555	138 271 795
celkem (všechny příspěvky) (Kč)	139 622 326	146 247 949	141 868 643

Státní sociální podpora - vývoj všech vyplacených příspěvků v Plzeňském kraji k 31. 10. 2015 (Kč)

