



Úřad práce České republiky
krajská pobočka v Plzni

Měsíční statistická zpráva *listopad 2015*

Zpracoval: *Tomáš Moravec, DiS.*

<https://www.uradprace.cz/web/cz/statistiky-plk>

Informace o nezaměstnanosti v Plzeňském kraji

K 30. 11. 2015

V tomto měsíci celkový počet uchazečů o zaměstnání vzrostl o 0,7 % na 17 272, počet hlášených volných pracovních míst se snížil o 1,3 % na 7 980 a podíl nezaměstnaných osob zůstal 4,3 %.

K 30. 11. 2015 evidoval Úřad práce ČR (ÚP ČR), Krajská pobočka v Plzni celkem 17 272 uchazečů o zaměstnání. Jejich počet byl o 123 vyšší než na konci předchozího měsíce, ve srovnání se stejným obdobím minulého roku je nižší o 3 879 osob. Z tohoto počtu bylo 16 239 dosažitelných uchazečů o zaměstnání ve věku 15 – 64 let. Bylo to o 3 méně než na konci předchozího měsíce. Ve srovnání se stejným obdobím minulého roku byl jejich počet nižší o 4 154.

V průběhu měsíce bylo nově zaevidováno 2 633 osob. Ve srovnání s minulým měsícem to bylo více o 299 osob a v porovnání se stejným obdobím předchozího roku méně o 8 osob.

Z evidence během měsíce odešlo celkem 2 510 uchazečů (ukončená evidence, vyřazení uchazeči). Bylo to o 395 osob méně než v předchozím měsíci a o 93 osob méně než ve stejném měsíci minulého roku. Do zaměstnání z nich ve sledovaném měsíci nastoupilo 1 618, tj. o 219 méně než v předchozím měsíci a o 80 méně než ve stejném měsíci minulého roku, 892 uchazečů bylo vyřazeno bez umístění.

Meziměsíční pokles nezaměstnaných byl zaznamenán ve čtyřech okresech, nejvíce pak v okresech Plzeň – sever (- 2,5 %) a Plzeň – město (- 1,8 %). Nárůst byl zaznamenán ve zbývajících třech okresech, nejvíce v okresech Klatovy (+ 8,2 %) a Domažlice (+ 3,9 %).

Ke konci měsíce bylo evidováno na ÚP ČR, Krajské pobočce v Plzni 9 446 žen. Jejich podíl na celkovém počtu uchazečů činil 54,7 %. V evidenci bylo 2 958 osob se zdravotním postižením, což představovalo 17,1 % z celkového počtu nezaměstnaných.

Podporu v nezaměstnanosti pobíralo 4 412 uchazečů o zaměstnání, tj. 25,5 % všech uchazečů vedených v evidenci.

Podíl nezaměstnaných osob, tj. počet dosažitelných uchazečů o zaměstnání ve věku 15 - 64 let k obyvatelstvu stejného věku, k 30. 11. 2015 svoji hodnotu nezměnil a činil tak 4,3 %.

Podíl nezaměstnaných stejný nebo vyšší než krajský průměr vykázaly tři okresy, nejvyšší byl v okrese Tachov (5,5 %). Nejnižší podíl nezaměstnaných byl zaznamenán v okresech Rokycany (3,6 %), Plzeň - jih a Plzeň - sever (3,9 %). Podíl nezaměstnaných žen stagnoval na 4,8 %, podíl nezaměstnaných mužů vzrostl na 3,8 %.

Kraj evidoval k 30. 11. 2015 celkem 7 980 volných pracovních míst. Jejich počet byl o 107 nižší než v předchozím měsíci a o 2 868 vyšší než ve stejném měsíci minulého roku. Na jedno volné pracovní místo připadalo v průměru 2,2 uchazečů, z toho nejvíce v okresech Plzeň - jih (2,9) a Plzeň - město (2,5).

Z celkového počtu nahlášených volných míst bylo 646 vhodných pro osoby se zdravotním postižením (OZP), na jedno volné pracovní místo připadalo 4,6 OZP. Volných pracovních míst pro absolventy a mladistvé bylo registrováno 2 247, na jedno volné místo připadalo 0,4 uchazečů této kategorie.

V rámci aktivní politiky zaměstnanosti (APZ) bylo od počátku roku k 30. 11. 2015 prostřednictvím příspěvků v rámci APZ podpořeno 2 897 uchazečů.

Od počátku roku bylo do 513 rekvalifikačních kurzů zařazeno celkem 1 695 uchazečů a 260 zájemců o zaměstnání. Podrobnější informace jsou k dispozici zde: <https://www.mpsv.cz/web/cz/statistiky-trhu-prace>.

Záměr hromadného propouštění jsme neobdrželi od žádné společnosti.

Informace o vývoji nezaměstnanosti v ČR v elektronické formě jsou zveřejněny na internetové adrese <https://www.mpsv.cz/web/cz/statistiky-trhu-prace>.

1. Základní charakteristika vývoje nezaměstnanosti a volných pracovních míst v Plzeňském kraji

Tabulka č.1 - Vývoj nezaměstnanosti

ukazatel (celkový počet)		stav k		
		<i>Před rokem</i>	<i>Minulý měsíc</i>	Aktuální měsíc
evidovaní uchazeči o zaměstnání		21 151	17 149	17 272
z toho	ženy	11 406	9 510	9 446
	absolventi a mladiství	1 279	1 138	979
	uchazeči se zdravot. postižením	3 099	2 919	2 958
uchazeči s nárokem na PvN		4 819	4 111	4 412
podíl nezaměstnaných osob v % ¹⁾		5,3	4,3	4,3
volná pracovní místa		5 112	8 087	7 980
počet uchazečů na 1 volné pracovní místo		4,1	2,1	2,2

1) od ledna 2013 nový ukazatel registrované nezaměstnanosti

Tabulka č.2 - Tok nezaměstnanosti

ukazatel (celkový počet)	stav k		
	<i>Před rokem</i>	<i>Minulý měsíc</i>	Aktuální měsíc
nově evidovaní uchazeči o zaměstnání	2 641	2 334	2 633
uchazeči s ukonč. evidencí a vyřazení	2 603	2 905	2 510
z toho umístění celkem	1 698	1 837	1 618
z toho umístění úřadem práce	424	374	372

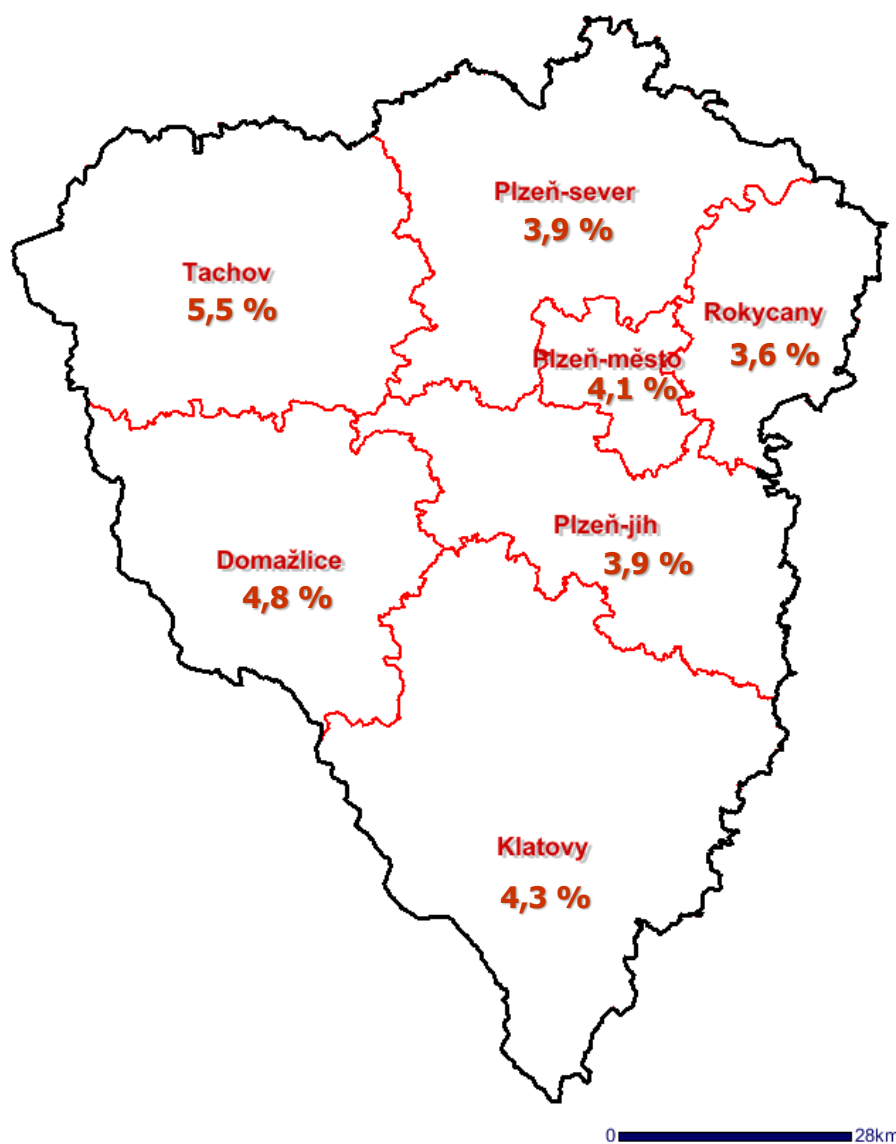
2. Aktivní politika zaměstnanosti v Plzeňském kraji

Tabulka č. 3 - Uchazeči o zaměstnání podpoření v rámci vybraných nástrojů APZ a rekvalifikace uchazečů a zájemců o zaměstnání

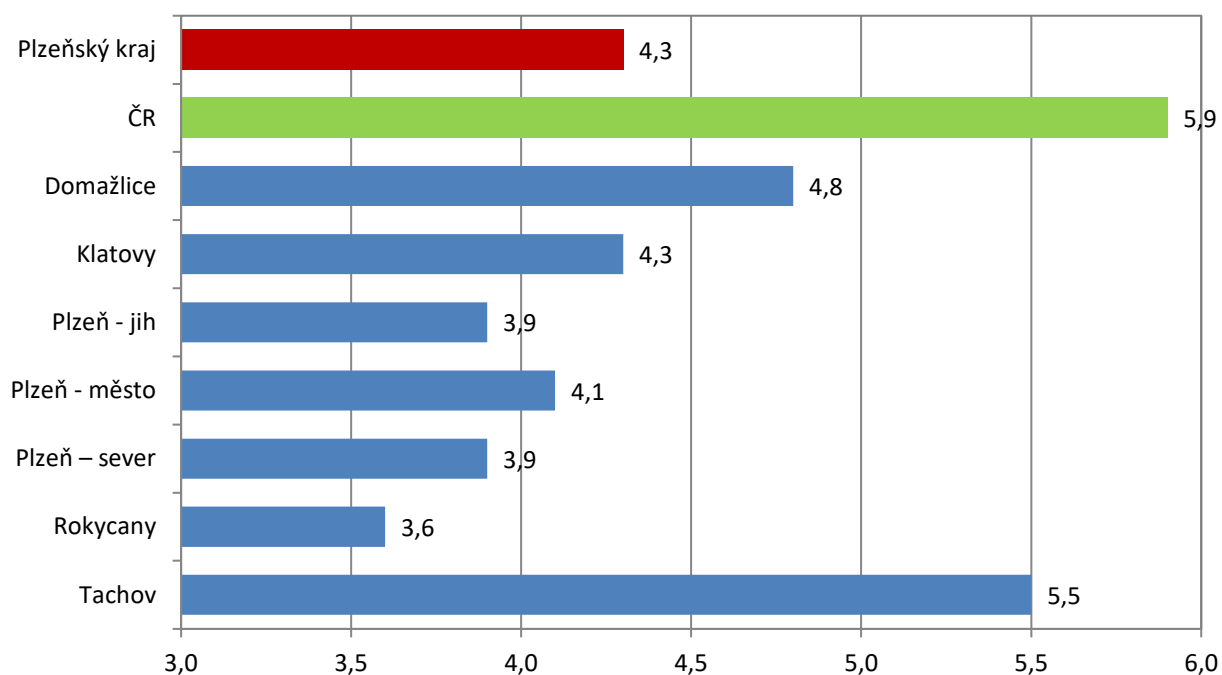
ukazatel (celkový počet)	listopad 2014	listopad 2015	stav od počátku roku k	
			30.11.2014	30.11.2015
pracovní místa podpořená v rámci APZ				
veřejně prospěšné práce (VPP)	39	8	43	6
ESF - VPP ¹⁾	714	342	832	1 001
společensky účelná prac. místa (SÚPM)	79	1	159	2
ESF - SÚPM ¹⁾	601	465	995	1 421
SÚPM - samostatně výděleč. činnost (SVČ)	207	122	211	195
chrán. prac. místa - SVČ osob se ZP	1	5	0	1
rekvalifikace uchazečů a zájemců o zaměstnání				
uchazeči a zájemci zařazení do rekvalifikací vč. ESF	244	90	2 248	1 429
uchazeči a zájemci, kteří zahájili zvolenou rek. vč. ESF	29	57	362	526

1) spolufinancováno převážně z Evropského sociálního fondu

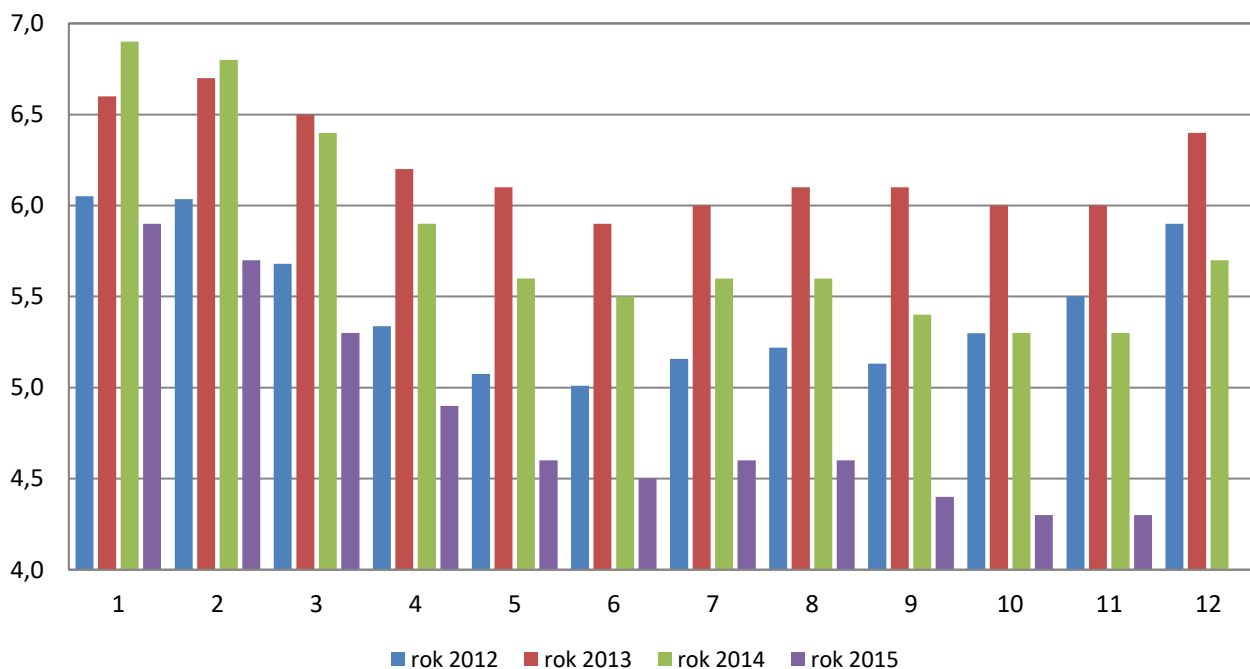
Podíl nezaměstnaných v okresech Plzeňského kraje k 30. 11. 2015



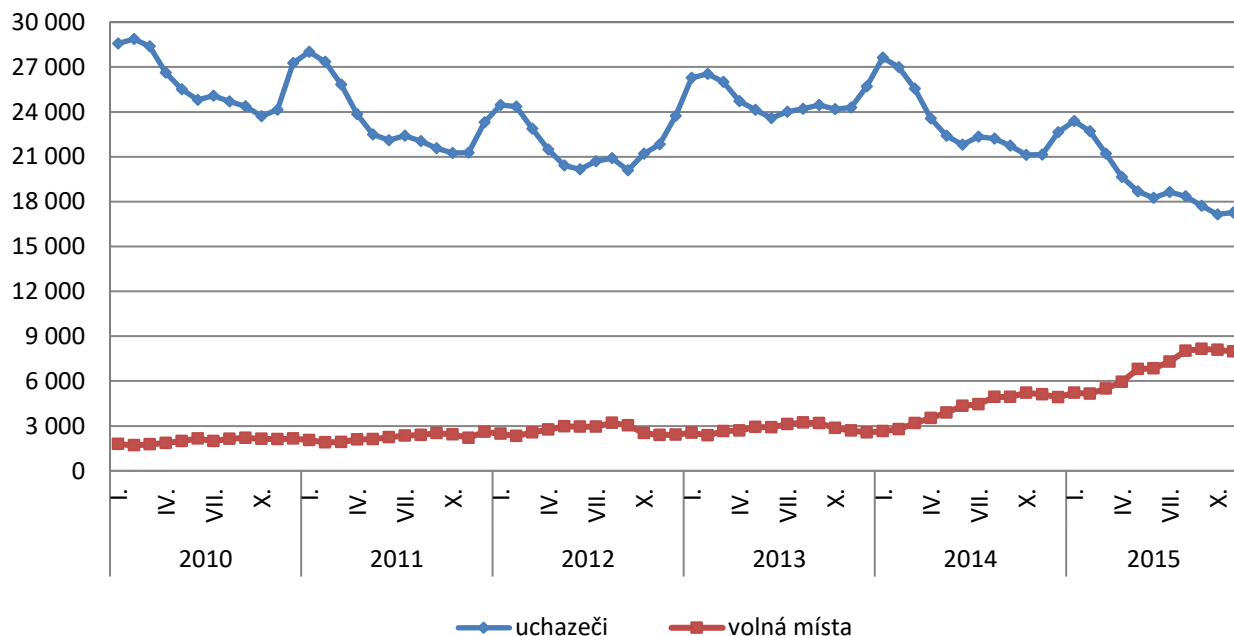
Podíl nezaměstnaných osob v okresech Plzeňského kraje a v ČR k 30. 11. 2015 (%)



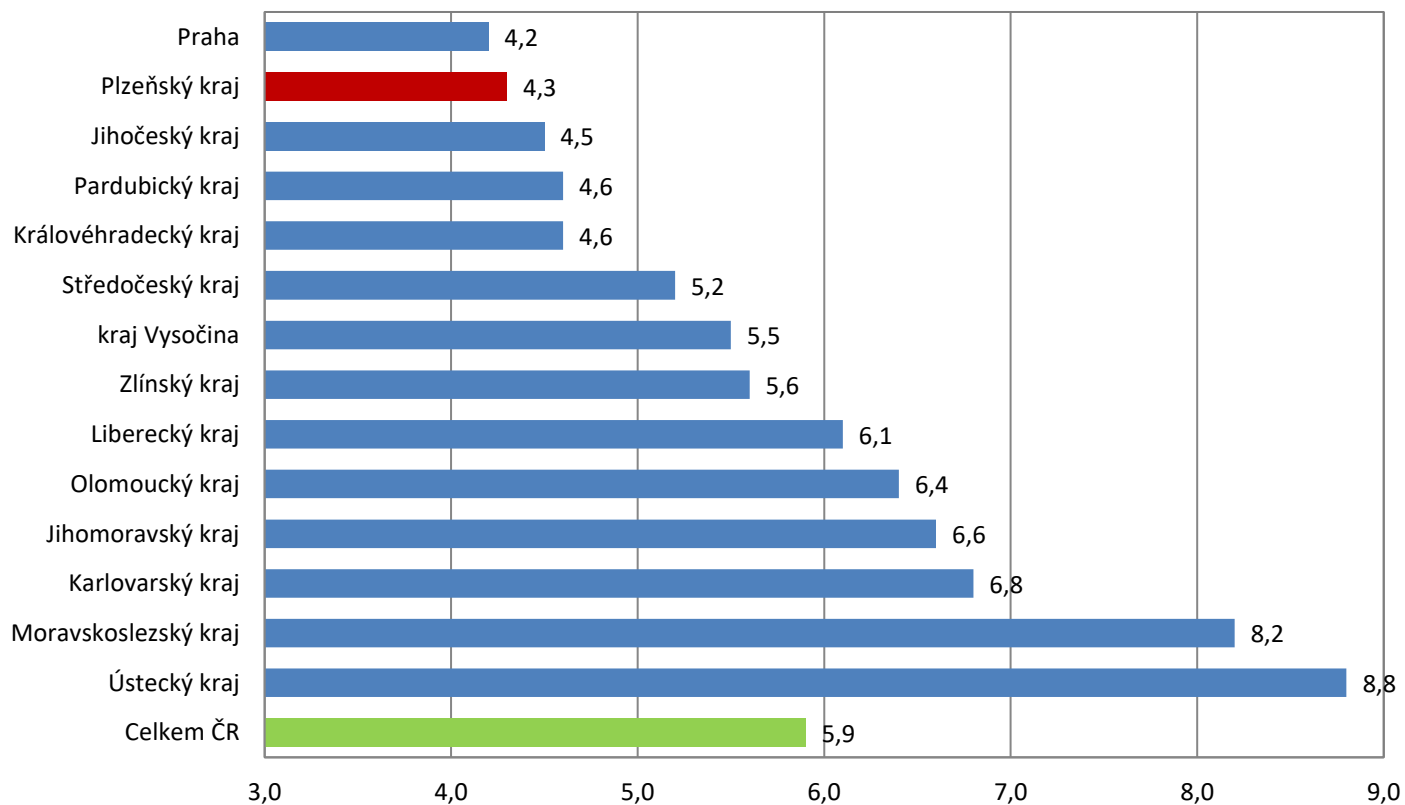
Vývoj podílu nezaměstnaných v Plzeňském kraji v letech 2012 - 2015 (%)



Vývoj počtu uchazečů a volných pracovních míst v Plzeňském kraji v letech 2010 - 2015



Podíl nezaměstnaných osob v jednotlivých krajích ČR k 30. 11. 2015 (%)



SETRÍDĚNÍ OKRESŮ k 30. listopadu 2015

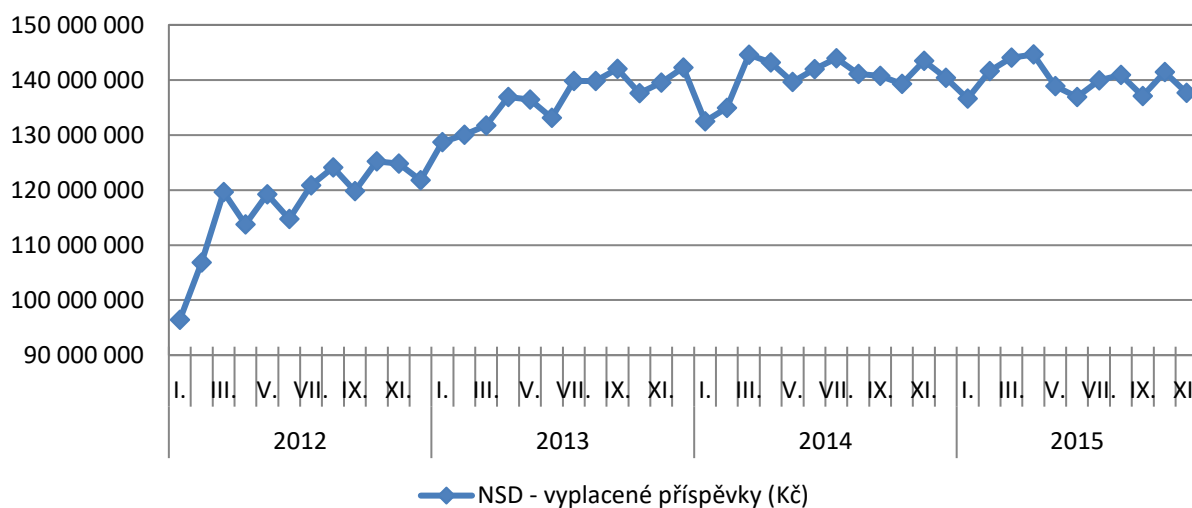
		podíl nezam.			meziměs. přírůst./ úbytek nezam. v			počet uchazečů
		v %			%			na 1 VPM
1	Most	11,2	Prachatice		13,6	Ústí nad Labem	18,1	
2	Karviná	10,9	Jeseník		12,3	Bruntál	15,9	
3	Bruntál	10,7	Kutná Hora		8,4	Karviná	15,6	
4	Ústí nad Labem	10,4	Klatovy		8,2	Chomutov	11,5	
5	Ostrava-město	9,9	Jindřichův Hradec		7,9	Hodonín	11,1	
6	Chomutov	9,3	Písek		6,9	Most	10,5	
7	Sokolov	8,5	Český Krumlov		6,5	Jeseník	10,5	
8	Děčín	8,5	Znojmo		6,0	Sokolov	10,2	
9	Jeseník	8,3	Břeclav		4,2	Děčín	8,8	
10	Znojmo	8,3	Domažlice		3,9	Znojmo	8,2	
11	Hodonín	8,0	Třebíč		3,6	Kladno	7,7	
12	Louny	7,7	Svitavy		3,5	Litoměřice	7,6	
13	Přerov	7,5	Chrudim		3,5	Opava	7,2	
14	Brno-město	7,5	Kolín		3,3	Náchod	7,1	
15	Třebíč	7,4	Cheb		2,9	Kroměříž	6,8	
16	Teplice	7,3	Strakonice		2,9	Třebíč	6,8	
17	Příbram	7,2	Bruntál		2,8	Mělník	6,4	
18	Litoměřice	7,1	Havlíčkův Brod		2,6	Brno-město	5,7	
19	Kolín	7,0	Zlín		2,3	Blansko	5,7	
20	Liberec	6,9	Vsetín		2,2	Kutná Hora	5,7	
21	Mělník	6,8	Pelhřimov		2,2	Ostrava-město	5,5	
22	Karlovy Vary	6,8	Náchod		2,1	Šumperk	5,3	
23	Kladno	6,8	Šumperk		2,0	Louny	5,3	
24	Kroměříž	6,6	Jičín		1,9	Žďár nad Sázavou	5,2	
25	Český Krumlov	6,6	Mělník		1,7	Příbram	5,1	
26	Nymburk	6,6	Trutnov		1,7	Tábor	5,1	
27	Vsetín	6,4	Děčín		1,6	Jihlava	5,1	
28	Opava	6,4	Semily		1,6	Olomouc	5,0	
29	Olomouc	6,4	Benešov		1,5	Vyškov	4,9	
30	Šumperk	6,4	Hodonín		1,5	Strakonice	4,9	
31	Semily	6,2	Vyškov		1,4	Jablonec nad Nisou	4,9	
32	Kutná Hora	6,2	Tachov		1,3	Kolín	4,6	
33	Svitavy	5,8	Tábor		1,3	Teplice	4,6	
34	Tábor	5,7	Kroměříž		1,2	Frydek-Místek	4,6	
35	Žďár nad Sázavou	5,7	Karlovy Vary		1,1	Hradec Králové	4,4	
36	Břeclav	5,6	Rakovník		1,0	Karlovy Vary	4,4	
37	Hradec Králové	5,5	Sokolov		0,9	Brno-venkov	4,3	
38	Jablonec nad Nisou	5,5	Pardubice		0,9	Břeclav	4,2	
39	Trutnov	5,5	Příbram		0,7	Přerov	4,1	
40	Tachov	5,5	Nymburk		0,6	Zlín	4,1	
41	Rakovník	5,4	Blansko		0,5	Vsetín	4,0	
42	Frydek-Místek	5,3	Uherské Hradiště		0,5	Havlíčkův Brod	3,8	
43	Česká Lípa	5,3	Frydek-Místek		0,5	Jindřichův Hradec	3,7	
44	Blansko	5,2	Opava		0,5	Jičín	3,7	
45	Strakonice	5,2	Ústí nad Orlicí		0,3	Chrudim	3,7	
46	Cheb	5,1	Jihlava		0,1	Prostějov	3,4	
47	Havlíčkův Brod	5,1	Hradec Králové		-0,1	Svitavy	3,4	
48	Jihlava	5,1	Louny		-0,2	Semily	3,2	
49	Beroun	4,9	Plzeň-jih		-0,3	Praha-západ	3,1	
50	Brno-venkov	4,9	České Budějovice		-0,4	Český Krumlov	3,1	
51	Zlín	4,9	Olomouc		-0,4	Rakovník	3,0	
52	Nový Jičín	4,8	Rychnov nad Kněžnou		-0,6	Trutnov	3,0	
53	Domažlice	4,8	Brno-venkov		-0,7	Plzeň-jih	2,9	
54	Uherské Hradiště	4,8	Karviná		-0,8	Liberec	2,8	
55	Chrudim	4,7	Most		-1,0	Nymburk	2,8	
56	Náchod	4,5	Litoměřice		-1,0	Uherské Hradiště	2,7	
57	Prostějov	4,4	Rokycany		-1,1	Ústí nad Orlicí	2,7	
58	Vyškov	4,4	Žďár nad Sázavou		-1,3	Česká Lípa	2,6	
59	Klatovy	4,3	Ostrava-město		-1,3	Pelhřimov	2,6	
60	Ústí nad Orlicí	4,2	Liberec		-1,4	Praha	2,5	
61	Praha	4,2	Přerov		-1,4	Plzeň-město	2,5	
62	Plzeň-město	4,1	Brno-město		-1,4	Klatovy	2,4	
63	Pardubice	4,0	Prostějov		-1,5	Benešov	2,3	
64	Plzeň-jih	3,9	Česká Lípa		-1,5	Cheb	2,3	
65	Plzeň-sever	3,9	Teplice		-1,6	Písek	2,3	
66	Písek	3,8	Plzeň-město		-1,8	Nový Jičín	2,3	
67	Jindřichův Hradec	3,8	Beroun		-1,9	České Budějovice	2,2	
68	Praha-západ	3,7	Praha		-2,0	Mladá Boleslav	2,2	
69	České Budějovice	3,6	Ústí nad Labem		-2,0	Rychnov nad Kněžnou	2,1	
70	Rokycany	3,6	Chomutov		-2,1	Beroun	2,0	
71	Pelhřimov	3,6	Kladno		-2,3	Plzeň-sever	2,0	
72	Jičín	3,6	Plzeň-sever		-2,5	Rokycany	1,9	
73	Prachatice	3,6	Mladá Boleslav		-2,5	Tachov	1,9	
74	Benešov	3,5	Praha-východ		-2,6	Pardubice	1,7	
75	Mladá Boleslav	3,4	Nový Jičín		-3,2	Domažlice	1,6	
76	Rychnov nad Kněžnou	2,8	Jablonec nad Nisou		-3,5	Prachatice	1,5	
77	Praha-východ	2,5	Praha-západ		-3,7	Praha-východ	1,5	
	Celkem ČR	5,9	Celkem ČR		0,2	Celkem ČR	4,1	

Přehled vyplacených dávek v Plzeňském kraji – listopad 2015

Nepojistné sociální dávky

	stav k		
	30. 11. 2014	31. 10. 2015	30. 11. 2015
doplatek na bydlení	10 082 025	8 337 786	7 972 875
příspěvek na živobytí	22 024 571	18 848 594	18 120 320
příspěvek na péči	100 003 000	103 074 200	100 589 100
příspěvek na mobilitu	5 900 800	5 885 510	5 909 200
příspěvek na zvl. pomůcku	5 158 405	4 865 914	4 494 360
celkem (vybrané příspěvky) (Kč)	143 168 801	141 012 004	137 085 855
celkem (všechny příspěvky) (Kč)	143 490 122	141 410 967	137 665 991

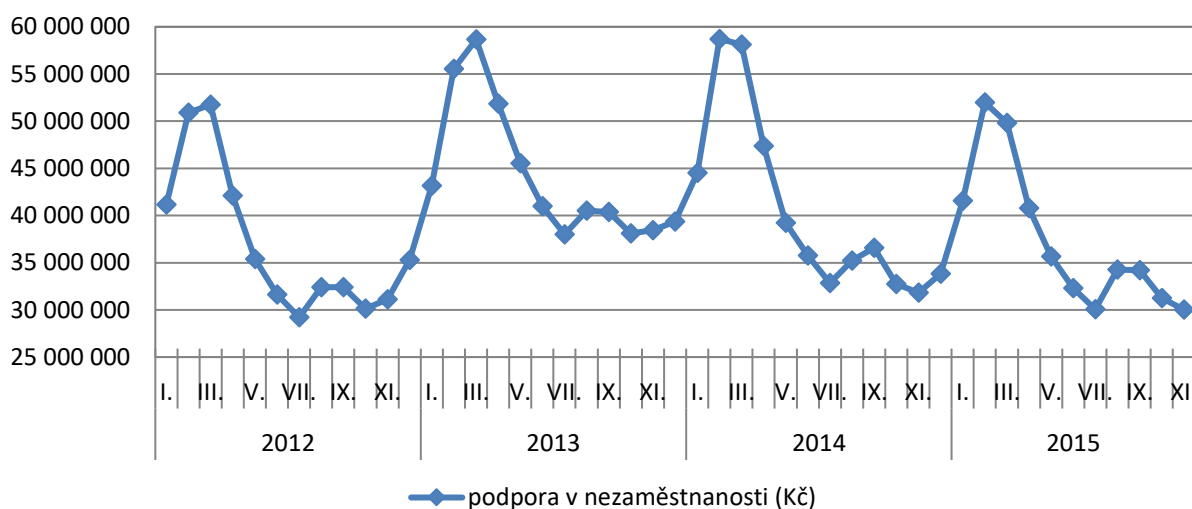
Nepojistné sociální dávky - vývoj všech vyplacených příspěvků v Plzeňském kraji k 30. 11. 2015 (Kč)



Podpora v nezaměstnanosti

	stav k		
	30. 11. 2014	31. 10. 2015	30. 11. 2015
podpora v nezaměstnanosti (Kč)	31 836 126	31 248 155	30 026 984

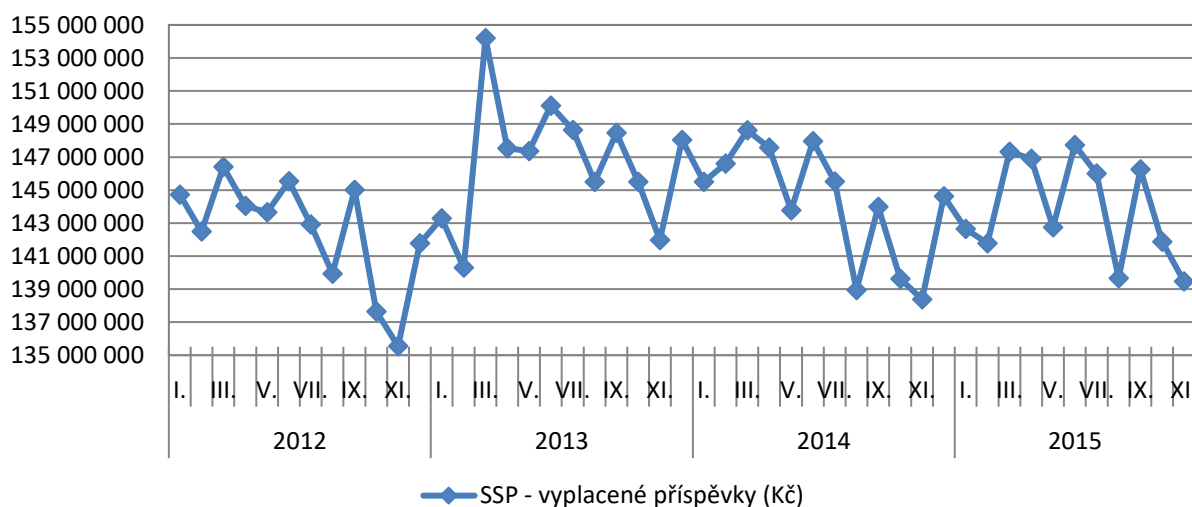
Podpora v nezaměstnanosti - vývoj všech vyplacených příspěvků v Plzeňském kraji k 30. 11. 2015 (Kč)



Státní sociální podpora

	stav k		
	30. 11. 2014	31. 10. 2015	30. 11. 2015
příspěvek na bydlení	20 171 617	20 653 601	18 986 930
přídavek na dítě	9 432 555	10 002 987	8 569 976
rodičovský příspěvek	96 422 392	97 398 212	97 322 748
odměna pěstouna	5 240 939	5 535 234	5 996 877
přísp. na úhradu potřeb dítěte	4 382 502	4 681 761	4 904 669
celkem (vybrané příspěvky) (Kč)	135 650 005	138 271 795	135 781 200
celkem (všechny příspěvky) (Kč)	138 389 967	141 868 643	139 477 363

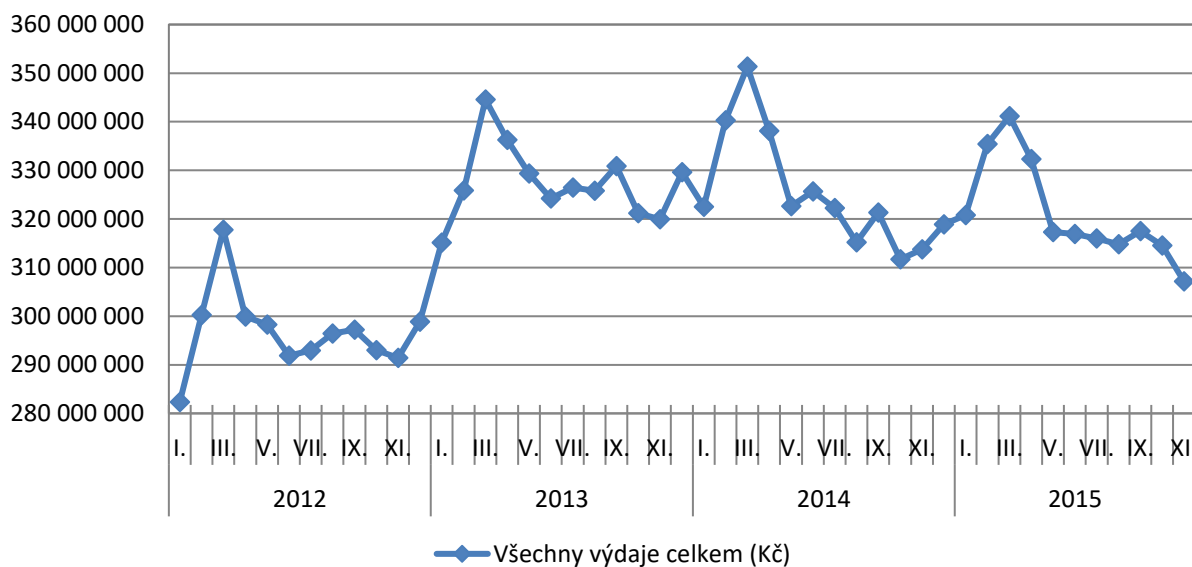
Státní sociální podpora - vývoj všech vyplacených příspěvků v Plzeňském kraji k 30. 11. 2015 (Kč)



Vývoj všech vyplacených dávek

	stav k		
	30. 11. 2014	31. 10. 2015	30. 11. 2015
Všechny výdaje celkem (Kč)	313 716 215	314 527 765	307 170 338

Vývoj všech vyplacených dávek v Plzeňském kraji k 30. 11. 2015 (Kč)



Vývoj vyplacených příspěvků na NSD, podporu v nezam. a SSP v Plzeňském kraji k 30. 11. 2015

