



Úřad práce České republiky  
krajská pobočka v Plzni

## Měsíční statistická zpráva *prosinec 2015*

**Zpracoval:** *Tomáš Moravec, DiS.*

<https://www.uradprace.cz/web/cz/statistiky-plk>

## **Informace o nezaměstnanosti v Plzeňském kraji**

**K 31. 12. 2015**

*V tomto měsíci celkový počet uchazečů o zaměstnání vzrostl o 7,6 % na 18 587, počet hlášených volných pracovních míst se zvýšil o 6,0 % na 8 458 a podíl nezaměstnaných osob vzrostl na 4,6 %.*

K 31. 12. 2015 evidoval Úřad práce ČR (ÚP ČR), Krajská pobočka v Plzni celkem 18 587 uchazečů o zaměstnání. Jejich počet byl o 1 315 vyšší než na konci předchozího měsíce, ve srovnání se stejným obdobím minulého roku je nižší o 4 054 osob. Z tohoto počtu bylo 17 607 dosažitelných uchazečů o zaměstnání ve věku 15 – 64 let. Bylo to o 1 368 více než na konci předchozího měsíce. Ve srovnání se stejným obdobím minulého roku byl jejich počet nižší o 4 294.

V průběhu měsíce bylo nově zaevidováno 3 091 osob. Ve srovnání s minulým měsícem to bylo více o 458 osob a v porovnání se stejným obdobím předchozího roku méně o 414 osob.

Z evidence během měsíce odešlo celkem 1 776 uchazečů (ukončená evidence, vyřazení uchazeči). Bylo to o 734 osob méně než v předchozím měsíci a o 239 osob méně než ve stejném měsíci minulého roku. Do zaměstnání z nich ve sledovaném měsíci nastoupilo 1 028, tj. o 590 méně než v předchozím měsíci a o 148 méně než ve stejném měsíci minulého roku, 748 uchazečů bylo vyřazeno bez umístění.

Meziměsíční nárůst nezaměstnaných byl zaznamenán ve všech sedmi okresech, nejvíce pak v okresech Klatovy (+ 13,5 %) a Tachov (+ 11,6 %). Meziměsíční pokles nezaměstnaných nebyl tedy zaznamenán v žádném okrese.

Ke konci měsíce bylo evidováno na ÚP ČR, Krajské pobočce v Plzni 9 675 žen. Jejich podíl na celkovém počtu uchazečů činil 52,1 %. V evidenci bylo 3 045 osob se zdravotním postižením, což představovalo 16,4 % z celkového počtu nezaměstnaných.

Podporu v nezaměstnanosti pobíralo 5 368 uchazečů o zaměstnání, tj. 28,9 % všech uchazečů vedených v evidenci.

Podíl nezaměstnaných osob, tj. počet dosažitelných uchazečů o zaměstnání ve věku 15 - 64 let k obyvatelstvu stejného věku, k 31. 12. 2015 vzrostl o 0,3 % a činil tak 4,6 %.

Podíl nezaměstnaných stejný nebo vyšší než krajský průměr vykazaly tři okresy, nejvyšší byl v okrese Tachov (6,1 %). Nejnižší podíl nezaměstnaných byl zaznamenán v okresech Rokycany (3,9 %) a Plzeň – jih (4,1 %). Podíl nezaměstnaných žen vzrostl na 4,9 %, podíl nezaměstnaných mužů vzrostl na 4,4 %.

Kraj evidoval k 31. 12. 2015 celkem 8 458 volných pracovních míst. Jejich počet byl o 478 vyšší než v předchozím měsíci a o 3 531 vyšší než ve stejném měsíci minulého roku. Na jedno volné pracovní místo připadalo v průměru 2,2 uchazečů, z toho nejvíce v okresech Plzeň - jih (2,9), Plzeň – město a Klatovy (shodně 2,5).

Z celkového počtu nahlášených volných míst bylo 694 vhodných pro osoby se zdravotním postižením (OZP), na jedno volné pracovní místo připadalo 4,4 OZP. Volných pracovních míst pro absolventy a mladistvé bylo registrováno 2 292, na jedno volné místo připadalo 0,4 uchazečů této kategorie.

V rámci aktivní politiky zaměstnanosti (APZ) bylo od počátku roku k 31. 12. 2015 prostřednictvím příspěvků v rámci APZ podpořeno 3 115 uchazečů.

Od počátku roku bylo do 546 rekvalifikačních kurzů zařazeno celkem 1 756 uchazečů a 284 zájemců o zaměstnání. Podrobnější informace jsou k dispozici zde: <https://www.mpsv.cz/web/cz/statistiky-trhu-prace>.

Záměr hromadného propouštění jsme obdrželi od společnosti KARLA spol. s r.o. z Bruntálu, která ukončuje výrobu v divizi Machinery sídlící v Tachově. Z tohoto důvodu firma ke konci ledna propouští 43 svých zaměstnanců.

Informace o vývoji nezaměstnanosti v ČR v elektronické formě jsou zveřejněny na internetové adrese <https://www.mpsv.cz/web/cz/statistiky-trhu-prace>.

### **1. Základní charakteristika vývoje nezaměstnanosti a volných pracovních míst v Plzeňském kraji**

Tabulka č.1 - Vývoj nezaměstnanosti

ukazatel (celkový počet)		stav k		
		<i>Před rokem</i>	<i>Minulý měsíc</i>	<b>Aktuální měsíc</b>
evidovaní uchazeči o zaměstnání		22 641	17 272	<b>18 587</b>
z toho	ženy	11 619	9 446	<b>9 675</b>
	absolventi a mladiství	1 223	979	<b>934</b>
	uchazeči se zdravot. postižením	3 187	2 958	<b>3 045</b>
uchazeči s nárokem na PvN		5 582	4 412	<b>5 368</b>
podíl nezaměstnaných osob v % <sup>1)</sup>		5,7	4,3	<b>4,6</b>
volná pracovní místa		4 927	7 980	<b>8 458</b>
počet uchazečů na 1 volné pracovní místo		4,6	2,2	<b>2,2</b>

1) od ledna 2013 nový ukazatel registrované nezaměstnanosti

Tabulka č.2 - Tok nezaměstnanosti

ukazatel (celkový počet)	stav k		
	<i>Před rokem</i>	<i>Minulý měsíc</i>	<b>Aktuální měsíc</b>
nově evidovaní uchazeči o zaměstnání	3 505	2 633	<b>3 091</b>
uchazeči s ukonč. evidencí a vyřazení	2 015	2 510	<b>1 776</b>
z toho umístění celkem	1 176	1 618	<b>1 028</b>

z toho umístění úřadem práce	257	372	<b>266</b>
------------------------------	-----	-----	------------

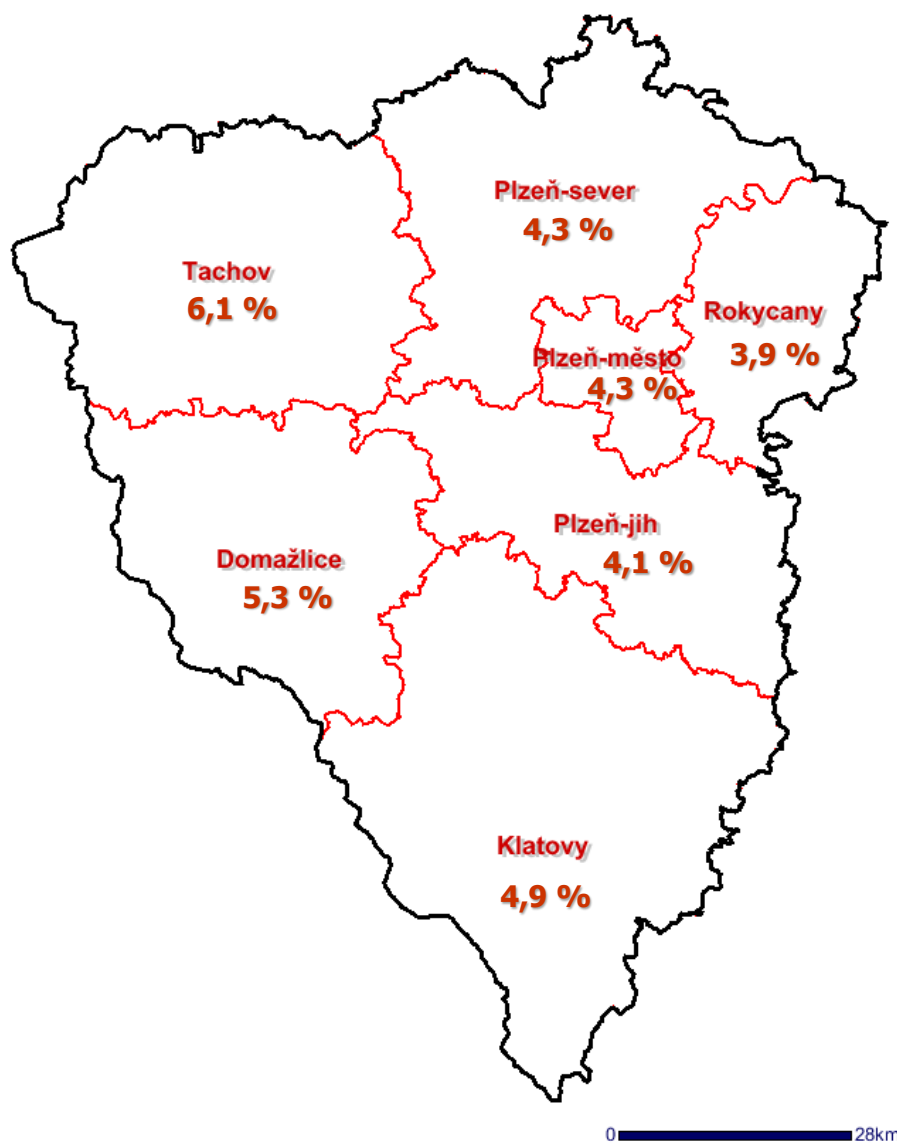
## 2. Aktivní politika zaměstnanosti v Plzeňském kraji

Tabulka č. 3 - Uchazeči o zaměstnání podpoření v rámci vybraných nástrojů APZ a rekvalifikace uchazečů a zájemců o zaměstnání

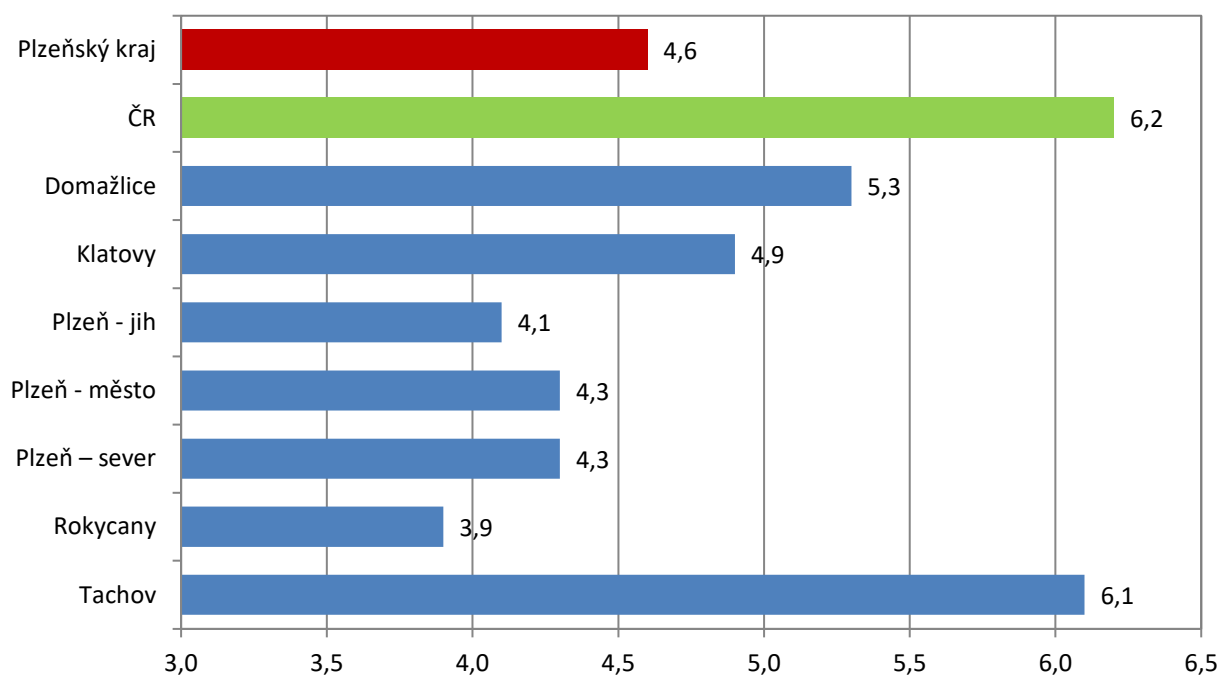
ukazatel (celkový počet)	prosinec 2014	prosinec 2015	stav od počátku roku k	
			31.12.2014	31.12.2015
<b>pracovní místa podpořená v rámci APZ</b>				
veřejně prospěšné práce (VPP)	24	4	44	6
ESF - VPP <sup>1)</sup>	434	289	845	1 069
společensky účelná prac. místa (SÚPM)	67	1	160	2
ESF - SÚPM <sup>1)</sup>	603	501	1 088	1 567
SÚPM - samostatně výděleč. činnost (SVČ)	212	74	219	198
chrán. prac. místa - SVČ osob se ZP	1	5	0	1
<b>rekvalifikace uchazečů a zájemců o zaměstnání</b>				
uchazeči a zájemci zařazení do rekvalifikací vč. ESF	131	62	2 379	1 491
uchazeči a zájemci, kteří zahájili zvolenou rek. vč. ESF	19	23	381	549

1) spolufinancováno převážně z Evropského sociálního fondu

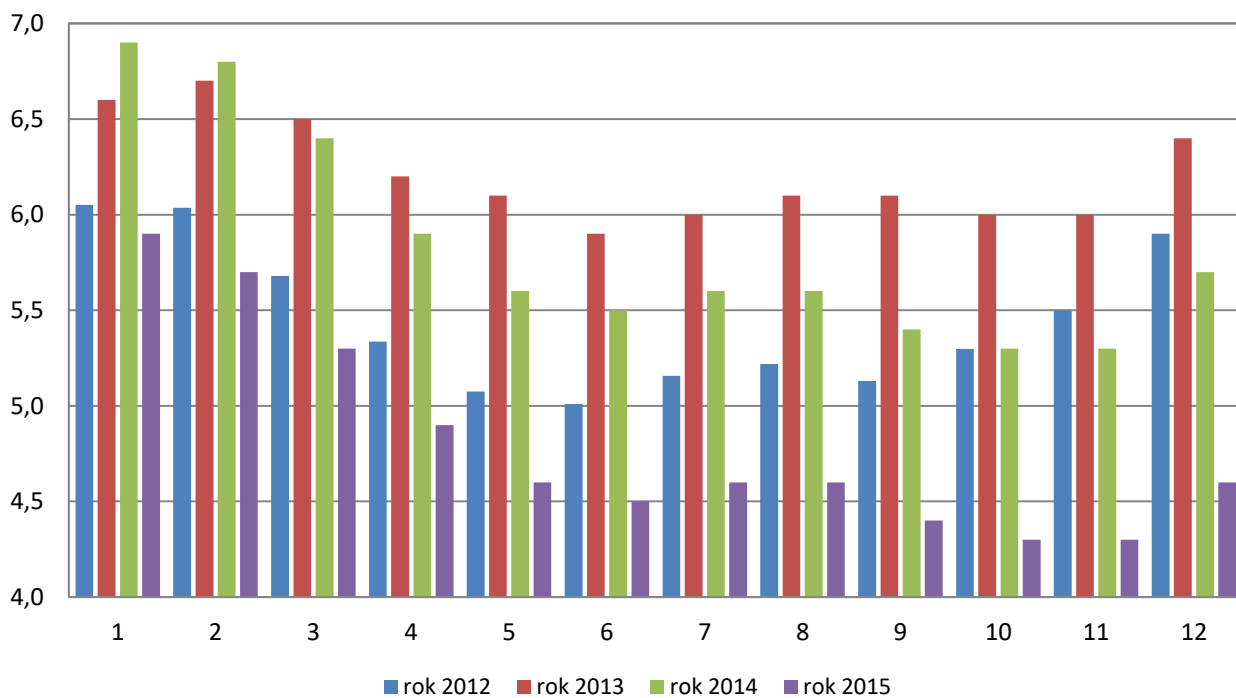
## Podíl nezaměstnaných v okresech Plzeňského kraje k 31. 12. 2015



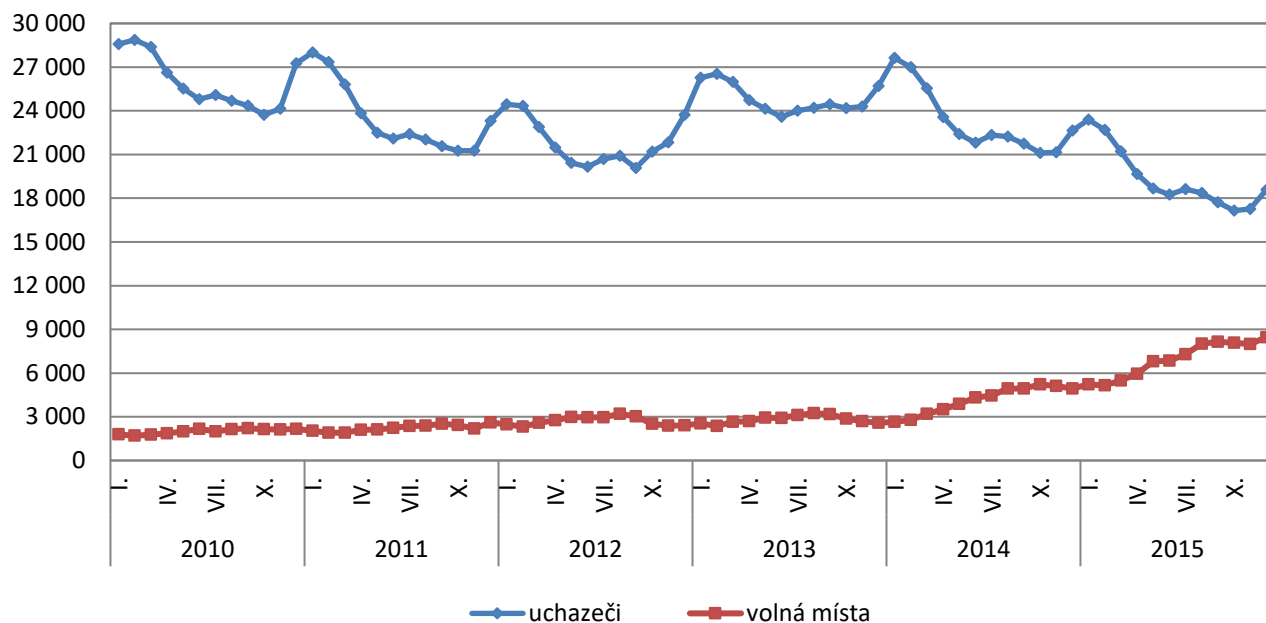
## Podíl nezaměstnaných osob v okresech Plzeňského kraje a v ČR k 31. 12. 2015 (%)



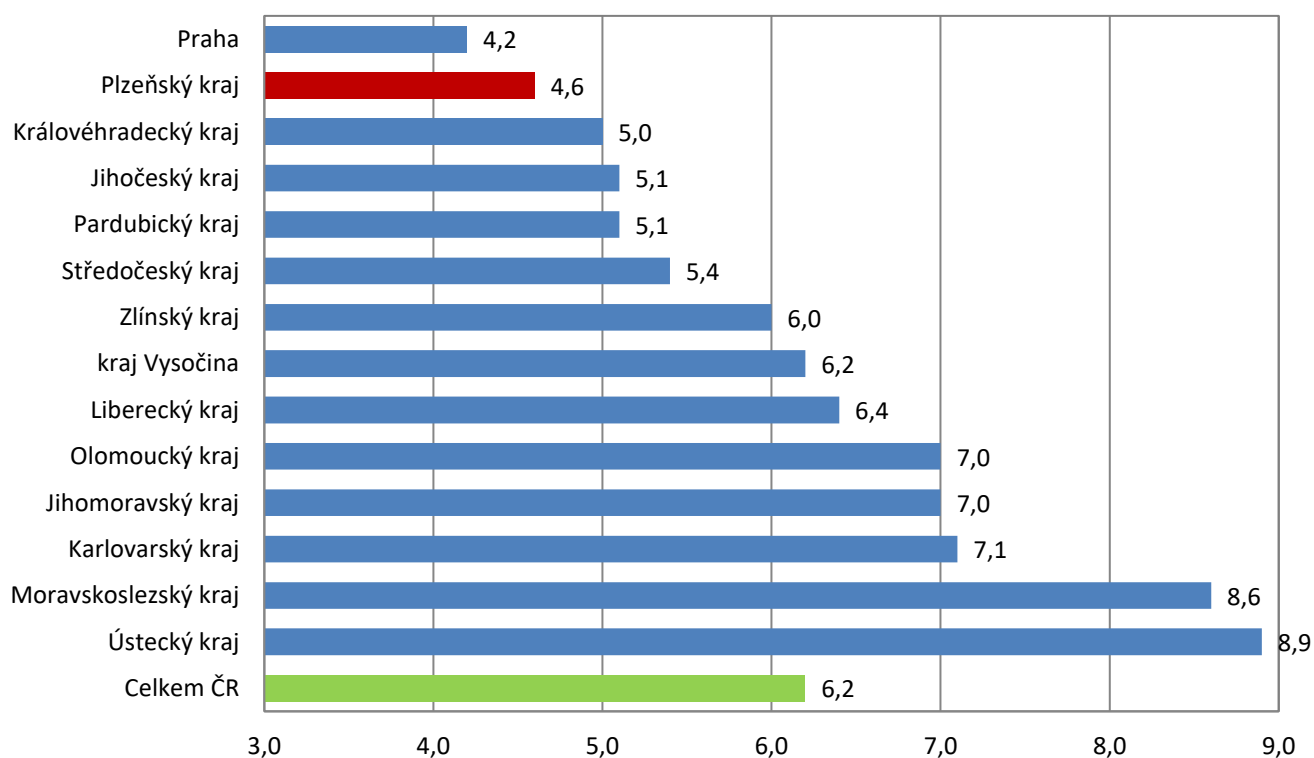
## Vývoj podílu nezaměstnaných v Plzeňském kraji v letech 2012 - 2015 (%)



## Vývoj počtu uchazečů a volných pracovních míst v Plzeňském kraji v letech 2010 - 2015



## Podíl nezaměstnaných osob v jednotlivých krajích ČR k 31. 12. 2015 (%)





## SETRÍDĚNÍ OKRESŮ k 31. prosinci 2015

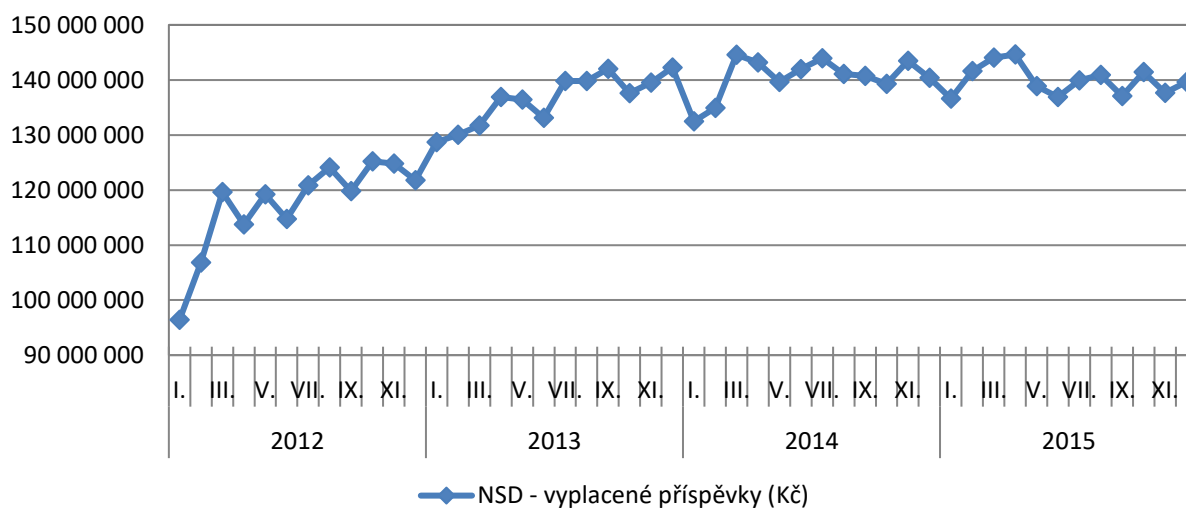
		podíl nezam.			mezimés. přírúst./ úbytek nezam. v %			počet uchazečů
		v %						na 1 VPM
1	Bruntál	11,6	Jindřichův Hradec	22,0	Bruntál	18,4		
2	Most	11,1	Prachatice	21,0	Karviná	17,1		
3	Karviná	11,0	Chrudim	18,0	Ústí nad Labem	16,0		
4	Ústí nad Labem	10,4	Svitavy	15,1	Chomutov	14,0		
5	Ostrava-město	10,1	Pelhřimov	13,8	Hodonín	12,3		
6	Jeseník	9,5	<b>Klatovy</b>	<b>13,5</b>	Jeseník	11,9		
7	Znojmo	9,4	Břeclav	13,5	Sokolov	10,6		
8	Chomutov	9,4	Havlíčkův Brod	13,1	Litoměřice	10,5		
9	Hodonín	9,0	Jeseník	13,0	Most	10,3		
10	Děčín	8,8	Jihlava	12,9	Znojmo	9,9		
11	Sokolov	8,7	Znojmo	12,9	Děčín	9,5		
12	Třebíč	8,3	Třebíč	12,5	Opava	8,6		
13	Přerov	8,2	Strakonice	12,3	Náchod	8,3		
14	Louny	8,0	Jičín	12,3	Kladno	7,6		
15	Příbram	7,8	<b>Tachov</b>	<b>11,6</b>	Jihlava	7,4		
16	Brno-město	7,6	Hodonín	11,5	Brno-venkov	7,2		
17	Český Krumlov	7,4	Český Krumlov	11,1	Tábor	7,2		
18	Teplice	7,4	<b>Domažlice</b>	<b>10,3</b>	Žďár nad Sázavou	7,1		
19	Litoměřice	7,3	Žďár nad Sázavou	10,2	Třebíč	6,8		
20	Kolín	7,3	Náchod	9,9	Mělník	6,7		
21	Kroměříž	7,2	Písek	9,5	Kroměříž	6,7		
22	Liberec	7,1	<b>Pízeň-sever</b>	<b>9,3</b>	Hradec Králové	6,5		
23	Opava	7,1	České Budějovice	9,1	Brno-město	6,0		
24	Karlovy Vary	7,0	Opava	9,0	Strakonice	6,0		
25	Vsetín	7,0	Uherské Hradiště	8,8	Blansko	6,0		
26	Mělník	7,0	Tábor	8,5	Ostrava-město	5,8		
27	Olomouc	7,0	Přerov	8,0	Příbram	5,7		
28	Kladno	6,9	Vsetín	7,7	Louny	5,7		
29	Šumperk	6,9	Olomouc	7,6	Vyškov	5,5		
30	Nymburk	6,8	Ústí nad Orlicí	7,5	Olomouc	5,4		
31	Svitavy	6,8	Prostějov	7,4	Šumperk	5,4		
32	Semily	6,6	Bruntál	7,4	Frýdek-Místek	5,4		
33	Kutná Hora	6,6	Šumperk	6,9	Kutná Hora	5,3		
34	Břeclav	6,5	Příbram	6,9	Kolín	5,1		
35	Žďár nad Sázavou	6,3	Benešov	6,8	Přerov	5,0		
36	Tábor	6,2	Nový Jičín	6,8	Teplice	4,9		
37	<b>Tachov</b>	<b>6,1</b>	Vyškov	6,6	Jindřichův Hradec	4,9		
38	Strakonice	5,8	Cheb	6,5	Jablonec nad Nisou	4,7		
39	Hradec Králové	5,8	<b>Rokycany</b>	<b>6,2</b>	Břeclav	4,7		
40	Havlíčkův Brod	5,8	Kutná Hora	6,0	Havlíčkův Brod	4,7		
41	Rakovník	5,8	Kroměříž	6,0	Karlovy Vary	4,3		
42	Trutnov	5,8	Semily	5,9	Vsetín	4,2		
43	Jihlava	5,7	Brno-venkov	5,9	Chrudim	4,2		
44	Česká Lípa	5,7	Blansko	5,9	Jičín	4,1		
45	Chrudim	5,6	Česká Lípa	5,8	Zlín	4,0		
46	Jablonec nad Nisou	5,6	Rakovník	5,8	Trutnov	3,9		
47	Frýdek-Místek	5,6	Pardubice	5,3	Svitavy	3,8		
48	Blansko	5,6	Frýdek-Místek	5,2	Prostějov	3,7		
49	Cheb	5,5	Hradec Králové	5,1	Semily	3,7		
50	<b>Domažlice</b>	<b>5,3</b>	Trutnov	5,0	Pelhřimov	3,3		
51	Nový Jičín	5,2	Zlín	4,9	Český Krumlov	3,2		
52	Brno-venkov	5,2	Kolín	4,4	Rakovník	3,2		
53	Uherské Hradiště	5,2	<b>Pízeň-jih</b>	<b>4,4</b>	Praha-západ	3,0		
54	Zlín	5,1	Rychnov nad Kněžnou	4,2	Ústí nad Orlicí	3,0		
55	Beroun	5,1	Litoměřice	3,7	Liberec	3,0		
56	Náchod	5,0	Louny	3,4	Uherské Hradiště	3,0		
57	<b>Klatovy</b>	<b>4,9</b>	<b>Pízeň-město</b>	<b>3,2</b>	<b>Pízeň-jih</b>	<b>2,9</b>		
58	Prostějov	4,9	Děčín	3,1	Česká Lípa	2,9		
59	Vyškov	4,7	Jablonec nad Nisou	2,4	Benešov	2,8		
60	Jindřichův Hradec	4,7	Mladá Boleslav	2,2	Písek	2,8		
61	Ústí nad Orlicí	4,6	Nymburk	2,1	Nymburk	2,6		
62	Prachatice	4,4	Beroun	2,1	Cheb	2,6		
63	<b>Pízeň-město</b>	<b>4,3</b>	Praha-východ	1,9	Mladá Boleslav	2,5		
64	<b>Pízeň-sever</b>	<b>4,3</b>	Kladno	1,8	<b>Klatovy</b>	<b>2,5</b>		
65	Písek	4,3	Mělník	1,7	Nový Jičín	2,5		
66	Pardubice	4,3	Liberec	1,7	Praha	2,5		
67	Praha	4,2	Karlovy Vary	1,3	<b>Pízeň-město</b>	<b>2,5</b>		
68	Pelhřimov	4,1	Chomutov	1,2	České Budějovice	2,2		
69	<b>Pízeň-jih</b>	<b>4,1</b>	Sokolov	1,0	Rychnov nad Kněžnou	2,1		
70	Jičín	4,1	Brno-město	0,7	<b>Tachov</b>	<b>2,1</b>		
71	České Budějovice	4,0	Ostrava-město	0,6	Beroun	2,0		
72	<b>Rokycany</b>	<b>3,9</b>	Karviná	0,5	Pardubice	2,0		
73	Benešov	3,8	Praha	0,2	<b>Pízeň-sever</b>	<b>1,9</b>		
74	Praha-západ	3,7	Teplice	0,1	<b>Domažlice</b>	<b>1,8</b>		
75	Mladá Boleslav	3,5	Praha-západ	0,1	Prachatice	1,8		
76	Rychnov nad Kněžnou	2,9	Ústí nad Labem	-0,2	<b>Rokycany</b>	<b>1,5</b>		
77	Praha-východ	2,6	Most	-1,0	Praha-východ	1,4		
	Celkem ČR	6,2	Celkem ČR	5,0	Celkem ČR	4,4		

## Přehled vyplacených dávek v Plzeňském kraji – prosinec 2015

### Nepojistné sociální dávky

	stav k		
	31. 12. 2014	30. 11. 2015	31. 12. 2015
doplatek na bydlení	10 555 090	7 972 875	8 943 625
příspěvek na živobytí	22 717 386	18 120 320	19 193 395
příspěvek na péči	96 564 000	100 589 100	101 580 500
příspěvek na mobilitu	5 939 600	5 909 200	6 067 200
příspěvek na zvl. pomůcku	4 316 329	4 494 360	3 259 564
<b>celkem (vybrané příspěvky) (Kč)</b>	<b>140 092 405</b>	<b>137 085 855</b>	<b>139 044 284</b>
<b>celkem (všechny příspěvky) (Kč)</b>	<b>140 417 710</b>	<b>137 665 991</b>	<b>139 617 421</b>

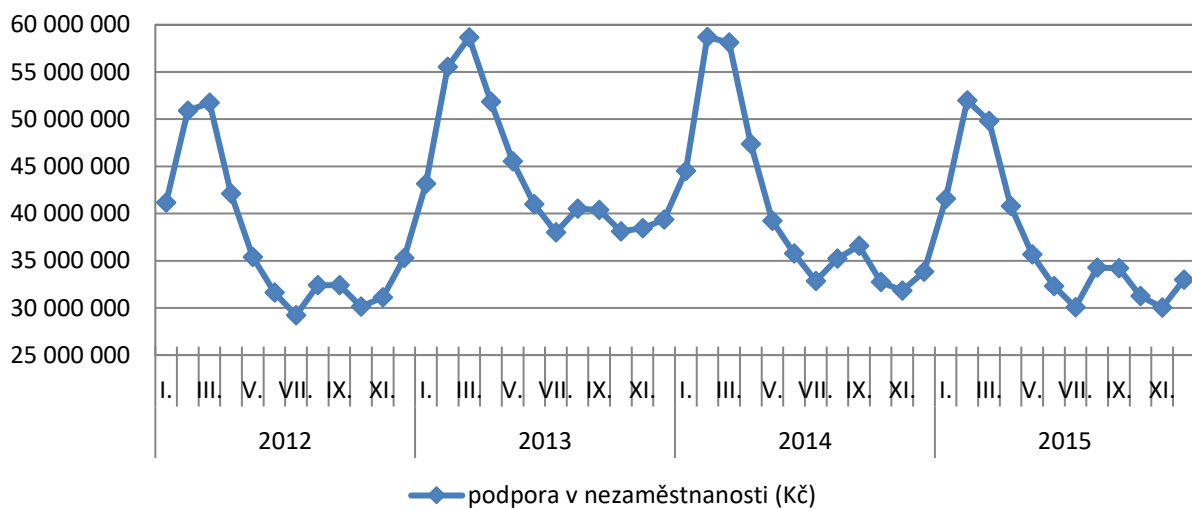
### Nepojistné sociální dávky - vývoj všech vyplacených příspěvků v Plzeňském kraji k 31. 12. 2015 (Kč)



## Podpora v nezaměstnanosti

	stav k		
	31. 12. 2014	30. 11. 2015	31. 12. 2015
podpora v nezaměstnanosti (Kč)	33 842 700	30 026 984	32 966 930

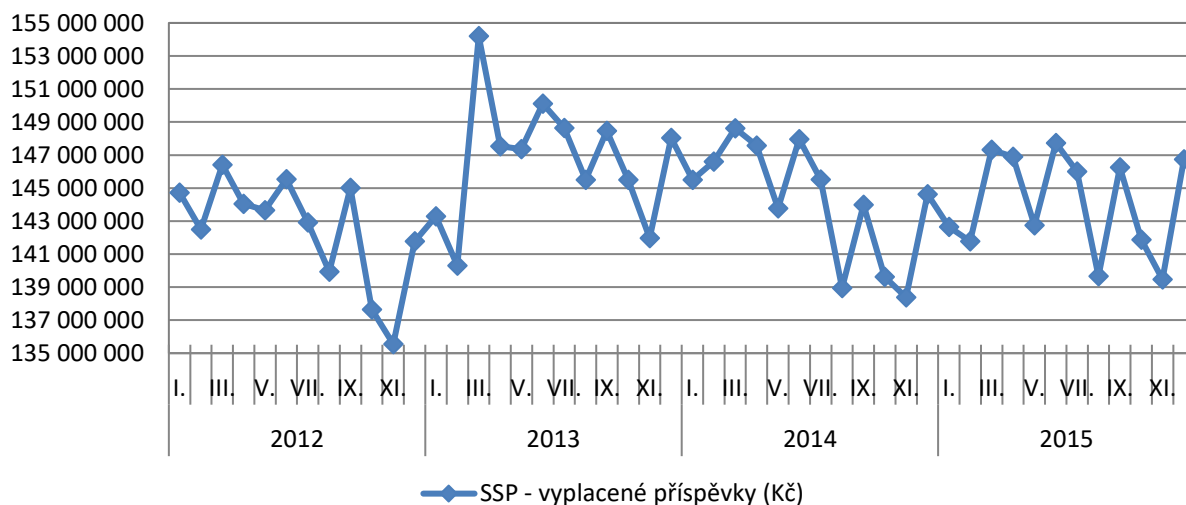
### Podpora v nezaměstnanosti - vývoj všech vyplacených příspěvků v Plzeňském kraji k 31. 12. 2015 (Kč)



## Státní sociální podpora

	stav k		
	31. 12. 2014	30. 11. 2015	31. 12. 2015
příspěvek na bydlení	23 653 510	18 986 930	24 116 982
přídavek na dítě	10 863 265	8 569 976	9 883 210
rodičovský příspěvek	97 427 994	97 322 748	97 952 532
odměna pěstouna	5 284 674	5 996 877	5 792 795
přísp. na úhradu potřeb dítěte	4 491 317	4 904 669	4 842 410
<b>celkem (vybrané příspěvky) (Kč)</b>	<b>141 720 760</b>	<b>135 781 200</b>	<b>142 587 929</b>
<b>celkem (všechny příspěvky) (Kč)</b>	<b>144 617 856</b>	<b>139 477 363</b>	<b>146 732 142</b>

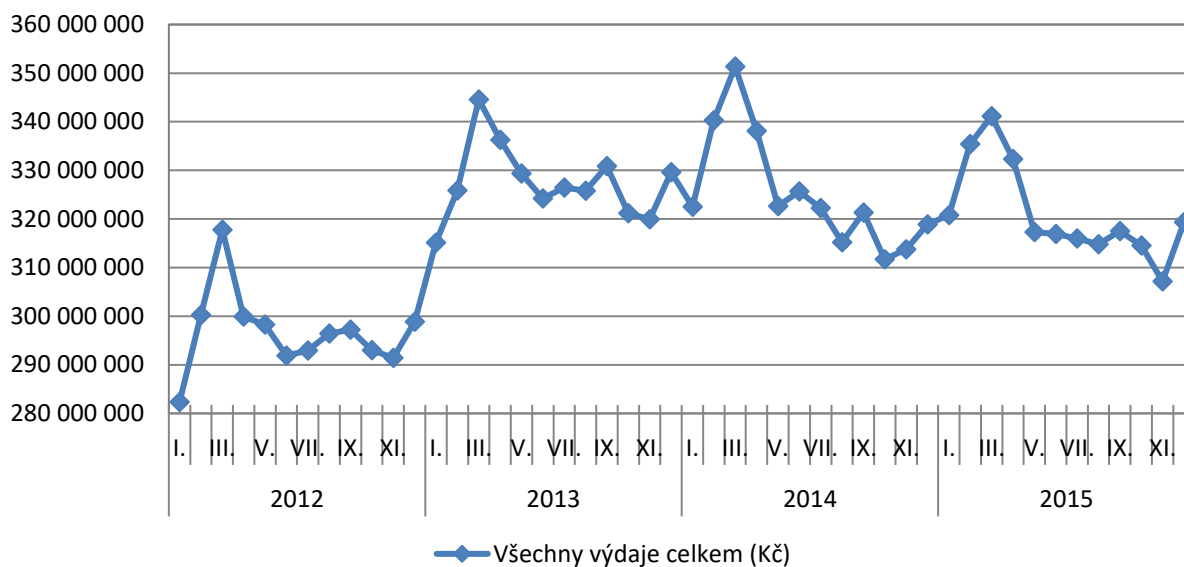
### Státní sociální podpora - vývoj všech vyplacených příspěvků v Plzeňském kraji k 31. 12. 2015 (Kč)



## Vývoj všech vyplacených dávek

	stav k		
	31. 12. 2014	30. 11. 2015	31. 12. 2015
<b>Všechny výdaje celkem (Kč)</b>	<b>318 878 266</b>	<b>307 170 338</b>	<b>319 316 493</b>

### Vývoj všech vyplacených dávek v Plzeňském kraji k 31. 12. 2015 (Kč)



### Vývoj vyplacených příspěvků na NSD, podporu v nezam. a SSP v Plzeňském kraji k 31. 12. 2015

