



Úřad práce České republiky
krajská pobočka v Plzni

Měsíční statistická zpráva *březen 2016*

Zpracoval: *Tomáš Moravec, DiS.*

<https://www.uradprace.cz/web/cz/statistiky-plk>

Informace o nezaměstnanosti v Plzeňském kraji

K 31. 3. 2016

V tomto měsíci celkový počet uchazečů o zaměstnání poklesl o 5,6 % na 17 730, počet hlášených volných pracovních míst se zvýšil o 1,8 % na 8 827 a podíl nezaměstnaných osob poklesl na 4,4 %.

K 31. 3. 2016 evidoval Úřad práce ČR (ÚP ČR), Krajská pobočka v Plzni celkem 17 730 uchazečů o zaměstnání. Jejich počet byl o 1 056 nižší než na konci předchozího měsíce, ve srovnání se stejným obdobím minulého roku je nižší o 3 480 osob. Z tohoto počtu bylo 16 694 dosažitelných uchazečů o zaměstnání ve věku 15 – 64 let. Bylo to o 1 052 méně než na konci předchozího měsíce. Ve srovnání se stejným obdobím minulého roku byl jejich počet nižší o 3 587.

V průběhu měsíce bylo nově zaevidováno 2 058 osob. Ve srovnání s minulým měsícem to bylo méně o 24 osob a v porovnání se stejným obdobím předchozího roku méně o 159 osob.

Z evidence během měsíce odešlo celkem 3 114 uchazečů (ukončená evidence, vyřazení uchazeči). Bylo to o 462 osob více než v předchozím měsíci a o 590 osob méně než ve stejném měsíci minulého roku. Do zaměstnání z nich ve sledovaném měsíci nastoupilo 2 252, tj. o 465 více než v předchozím měsíci a o 323 méně než ve stejném měsíci minulého roku, 862 uchazečů bylo vyřazeno bez umístění.

Meziměsíční pokles nezaměstnaných byl zaznamenán ve všech sedmi okresech, nejvíce pak v okresech Klatovy (- 9,5 %) a Tachov (- 7,5 %). Meziměsíční nárůst nezaměstnaných nebyl tedy zaznamenán v žádném okrese.

Ke konci měsíce bylo evidováno na ÚP ČR, Krajské pobočce v Plzni 9 232 žen. Jejich podíl na celkovém počtu uchazečů činil 52,1 %. V evidenci bylo 3 070 osob se zdravotním postižením, což představovalo 17,3 % z celkového počtu nezaměstnaných.

Podporu v nezaměstnanosti pobíralo 5 351 uchazečů o zaměstnání, tj. 30,2 % všech uchazečů vedených v evidenci.

Podíl nezaměstnaných osob, tj. počet dosažitelných uchazečů o zaměstnání ve věku 15 - 64 let k obyvatelstvu stejného věku, k 31. 3. 2016 poklesl o 0,3 % a činil tak 4,4 %.

Podíl nezaměstnaných stejný nebo vyšší než krajský průměr vykazaly tři okresy, nejvyšší byl v okrese Tachov (5,8 %). Nejnižší podíl nezaměstnaných byl zaznamenán v okresech Rokycany (3,4 %) a Plzeň - jih (4,0 %). Podíl nezaměstnaných žen poklesl na 4,6 %, podíl nezaměstnaných mužů se snížil na 4,1 %.

Kraj evidoval k 31. 3. 2016 celkem 8 827 volných pracovních míst. Jejich počet byl o 152 vyšší než v předchozím měsíci a o 3 339 vyšší než ve stejném měsíci minulého roku. Na jedno volné pracovní místo připadalo v průměru 2,0 uchazečů, z toho nejvíce v okresech Plzeň - jih (2,7) a Klatovy (2,4).

Z celkového počtu nahlášených volných míst bylo 858 vhodných pro osoby se zdravotním postižením (OZP), na jedno volné pracovní místo připadalo 3,6 OZP. Volných pracovních míst pro absolventy a mladistvé bylo registrováno 2 574, na jedno volné místo připadalo 0,3 uchazečů této kategorie.

V rámci aktivní politiky zaměstnanosti (APZ) bylo k 31. 3. 2016 prostřednictvím příspěvků v rámci APZ aktuálně podporováno 1 443 uchazečů.

Od počátku roku bylo do 130 rekvalifikačních kurzů zařazeno celkem 308 uchazečů a 70 zájemců o zaměstnání. Podrobnější informace jsou k dispozici zde: <https://www.mpsv.cz/web/cz/statistiky-trhu-prace>.

Záměr hromadného propouštění jsme obdrželi od společnosti EKOČAS spol. s r.o. z Tachova, která ke konci března propustila 12 zaměstnanců.

Informace o vývoji nezaměstnanosti v ČR v elektronické formě jsou zveřejněny na internetové adrese <https://www.mpsv.cz/web/cz/statistiky-trhu-prace>.

1. Základní charakteristika vývoje nezaměstnanosti a volných pracovních míst v Plzeňském kraji

Tabulka č.1 - Vývoj nezaměstnanosti

ukazatel (celkový počet)		stav k		
		Před rokem	Minulý měsíc	Aktuální měsíc
evidovaní uchazeči o zaměstnání		21 210	18 786	17 730
z toho	ženy	10 844	9 499	9 232
	absolventi a mladiství	977	812	788
	uchazeči se zdravot. postižením	3 209	3 108	3 070
uchazeči s nárokem na PvN		5 694	6 003	5 351
podíl nezaměstnaných osob v % ¹⁾		5,3	4,7	4,4
volná pracovní místa		5 488	8 675	8 827
počet uchazečů na 1 volné pracovní místo		3,9	2,2	2,0

1) od ledna 2013 nový ukazatel registrované nezaměstnanosti

Tabulka č.2 - Tok nezaměstnanosti

ukazatel (celkový počet)	stav k		
	Před rokem	Minulý měsíc	Aktuální měsíc
nově evidovaní uchazeči o zaměstnání	2 217	2 082	2 058
uchazeči s ukonč. evidencí a vyřazení	3 704	2 652	3 114
z toho umístění celkem	2 575	1 787	2 252
z toho umístění úřadem práce	590	368	578

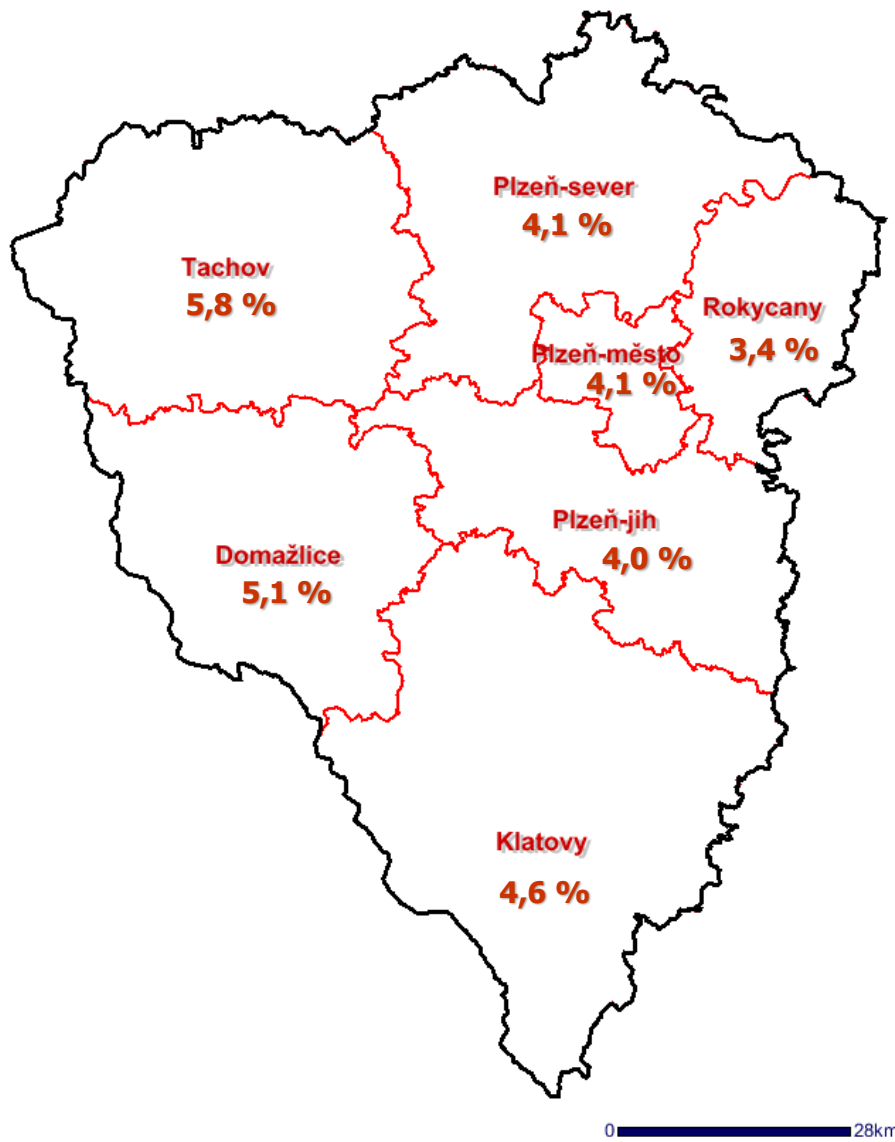
2. Aktivní politika zaměstnanosti v Plzeňském kraji

Tabulka č. 3 - Uchazeči o zaměstnání podpoření v rámci vybraných nástrojů APZ a rekvalifikace uchazečů a zájemců o zaměstnání

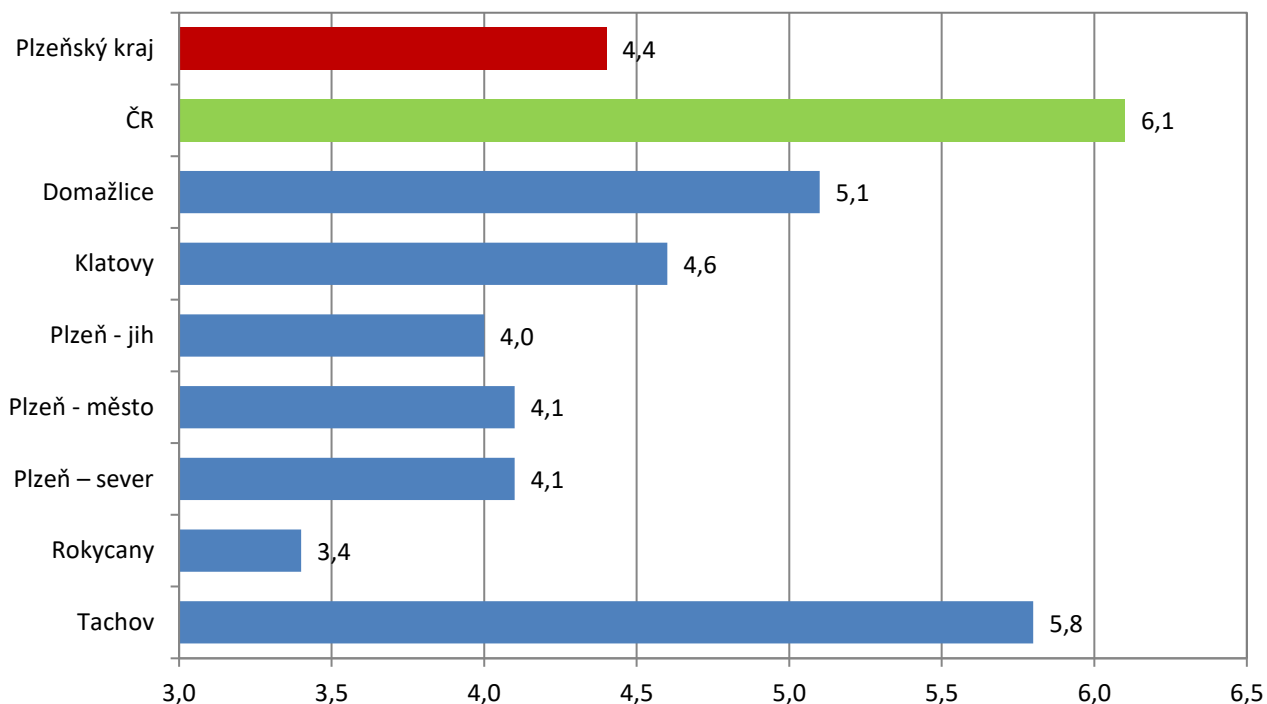
ukazatel (celkový počet)	březen 2015	březen 2016	stav od počátku roku k	
			31. 3. 2015	31. 3. 2016
pracovní místa podpořená v rámci APZ				
veřejně prospěšné práce (VPP)	24	12	5	12
ESF - VPP ¹⁾	493	603	180	318
společensky účelná prac. místa (SÚPM)	28	0	2	0
ESF - SÚPM ¹⁾	622	831	328	432
SÚPM - samostatně výděleč. činnost (SVČ)	232	191	52	34
chrán. prac. místa - SVČ osob se ZP	1	5	0	0
rekvalifikace uchazečů a zájemců o zaměstnání				
uchazeči a zájemci zařazení do rekvalifikací vč. ESF	291	95	469	274
uchazeči a zájemci, kteří zahájili zvolenou rek. vč. ESF	65	38	170	104

1) spolufinancováno převážně z Evropského sociálního fondu

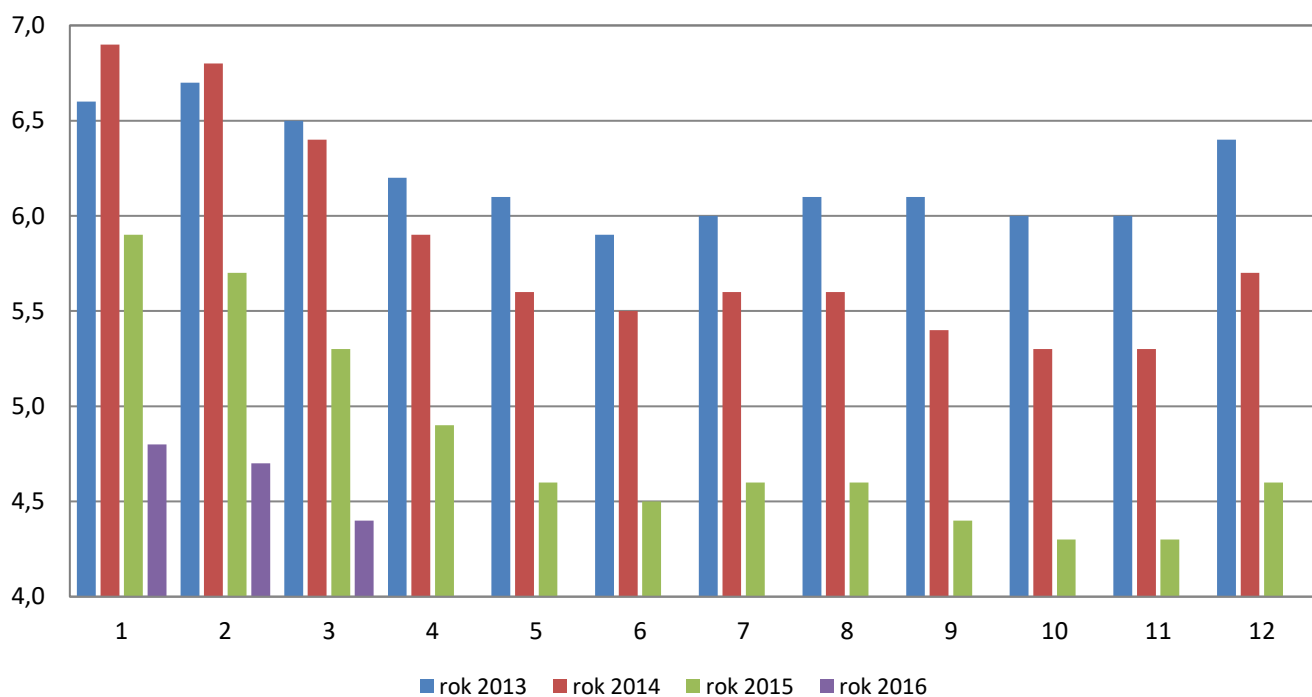
Podíl nezaměstnaných v okresech Plzeňského kraje k 31. 3. 2016



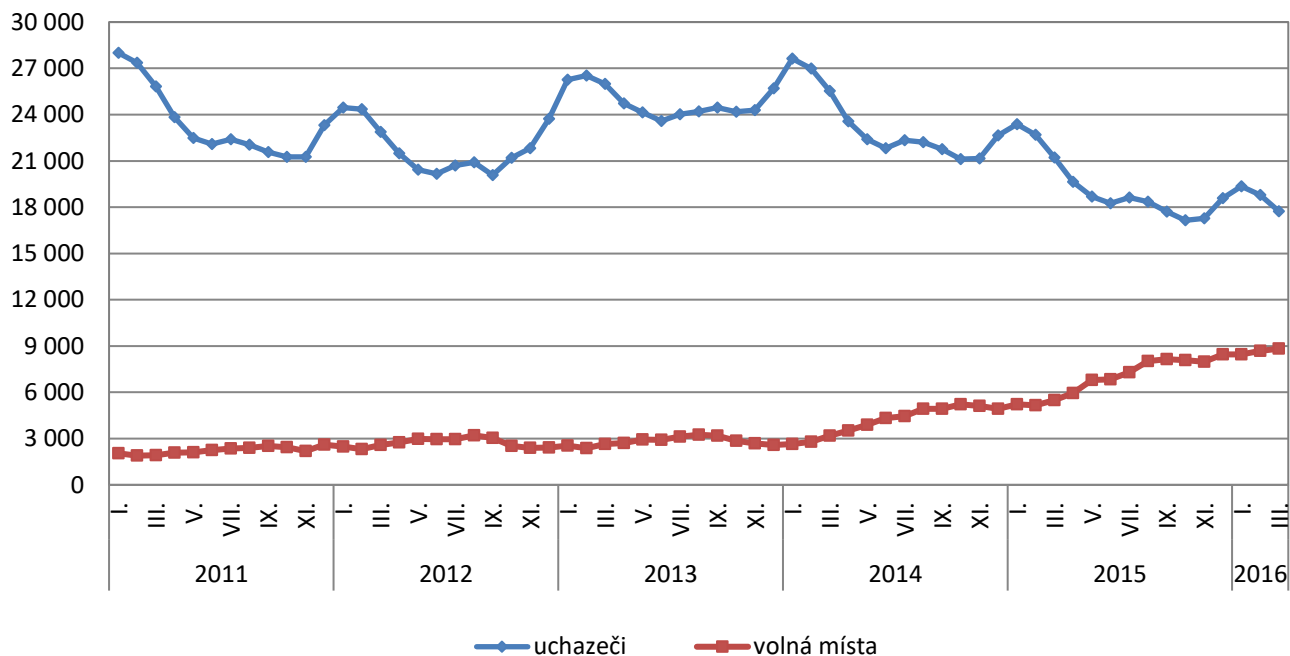
Podíl nezaměstnaných osob v okresech Plzeňského kraje a v ČR k 31. 3. 2016 (%)



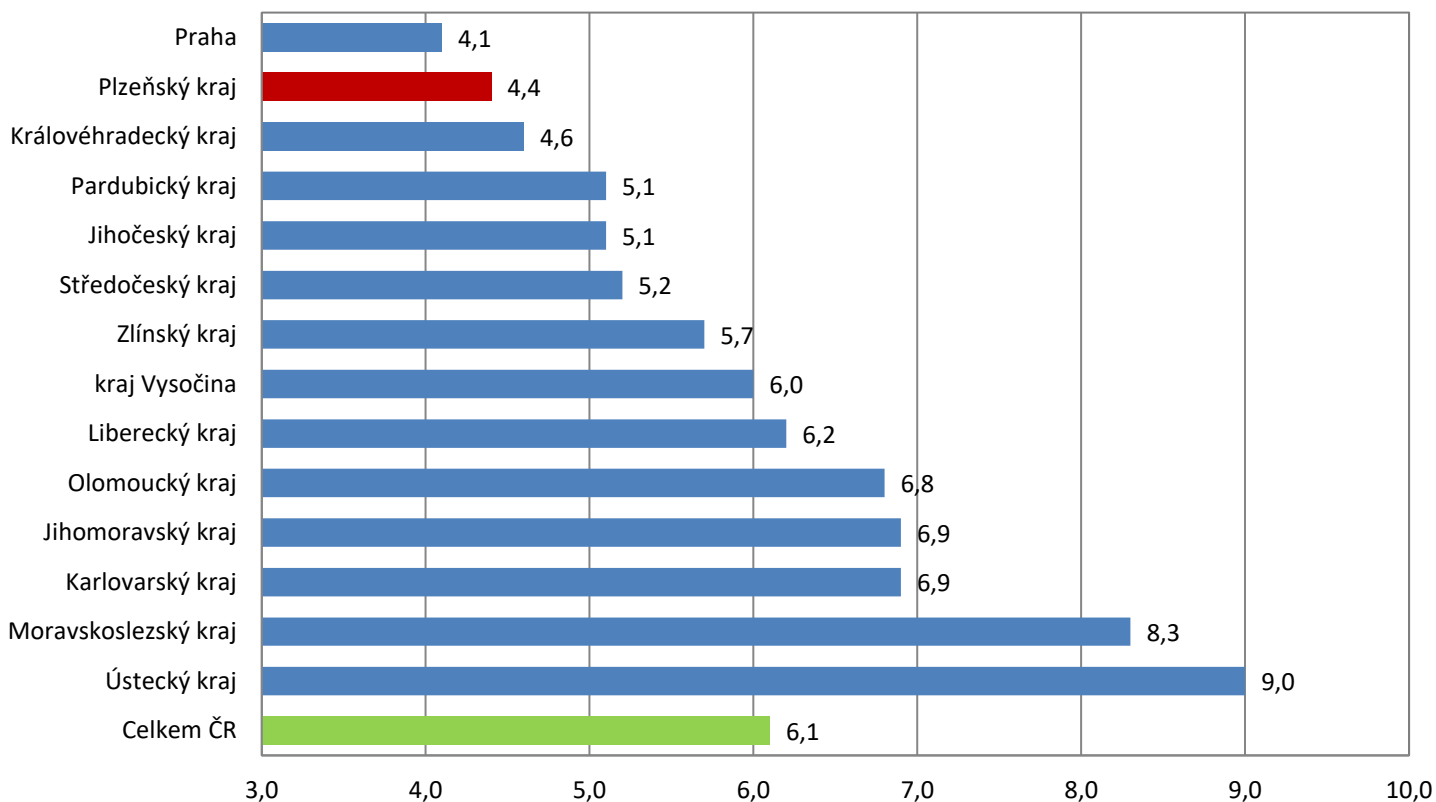
Vývoj podílu nezaměstnaných v Plzeňském kraji v letech 2013 - 2016 (%)



Vývoj počtu uchazečů a volných pracovních míst v Plzeňském kraji v letech 2011 - 2016



Podíl nezaměstnaných osob v jednotlivých krajích ČR k 31. 3. 2016 (%)



SETŘÍDĚNÍ OKRESŮ k 31. březnu 2016

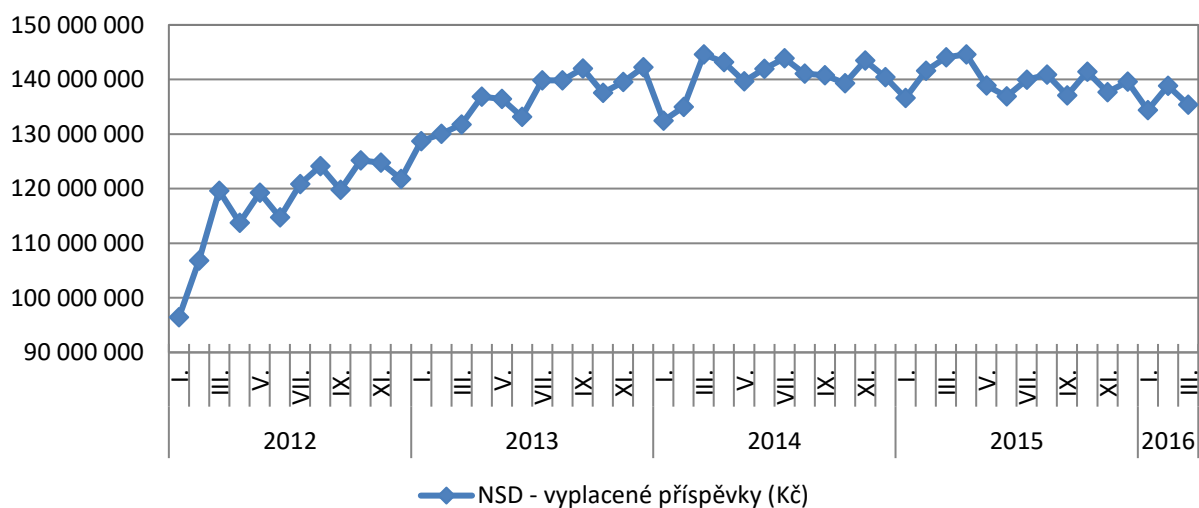
		podíl nezam.			meziměs. přírůst./ úbytek nezam. v %			počet uchazečů
		v %						na 1 VPM
1	Most	11,4	Brno-město		-0,7	Karviná	18,6	
2	Bruntál	10,9	Chomutov		-0,8	Ústí nad Labem	14,8	
3	Karviná	10,8	Most		-0,9	Bruntál	13,0	
4	Ústí nad Labem	10,1	Karviná		-1,0	Chomutov	11,0	
5	Ostrava-město	9,9	Kladno		-1,2	Jeseník	9,9	
6	Chomutov	9,5	Praha-západ		-1,3	Sokolov	9,8	
7	Znojmo	9,4	Ostrava-město		-1,5	Most	9,3	
8	Jeseník	9,3	Jablonec nad Nisou		-1,5	Znojmo	9,2	
9	Děčín	8,8	Teplice		-1,9	Hodonín	8,7	
10	Hodonín	8,7	Liberec		-1,9	Žďár nad Sázavou	6,9	
11	Sokolov	8,6	Ústí nad Labem		-2,2	Opava	6,8	
12	Louny	8,1	Praha		-2,3	Náchod	5,8	
13	Třebíč	7,9	Sokolov		-2,4	Kladno	5,7	
14	Přerov	7,7	Louny		-2,5	Děčín	5,6	
15	Teplice	7,6	Rakovník		-2,7	Ostrava-město	5,6	
16	Příbram	7,6	Pízeň-město		-2,8	Kroměříž	5,6	
17	Brno-město	7,5	Šumperk		-3,1	Šumperk	5,6	
18	Český Krumlov	7,5	Praha-východ		-3,2	Strakonice	5,5	
19	Litoměřice	7,4	Pardubice		-3,3	Litoměřice	5,5	
20	Kolín	7,0	Brno-venkov		-3,4	Třebíč	5,5	
21	Liberec	6,9	Vsetín		-3,4	Jablonec nad Nisou	5,4	
22	Karlovy Vary	6,9	Nový Jičín		-3,4	Vyškov	5,4	
23	Kroměříž	6,9	Litoměřice		-3,5	Blansko	5,4	
24	Vsetín	6,8	Frýdek-Místek		-3,5	Louny	5,3	
25	Kladno	6,8	Nymburk		-3,7	Frýdek-Místek	5,1	
26	Šumperk	6,8	Karlovy Vary		-3,8	Brno-město	5,0	
27	Olomouc	6,8	Děčín		-3,9	Teplice	4,9	
28	Svitavy	6,7	Bruntál		-4,1	Kutná Hora	4,7	
29	Mělník	6,7	Mělník		-4,2	Tábor	4,6	
30	Opava	6,7	Beroun		-4,2	Mělník	4,5	
31	Kutná Hora	6,4	Pízeň-jih		-4,3	Jihlava	4,5	
32	Nymburk	6,3	Hradec Králové		-4,4	Karlovy Vary	4,5	
33	Tábor	6,3	Semily		-4,4	Kolín	4,1	
34	Semily	6,3	Blansko		-4,5	Jindřichův Hradec	4,0	
35	Žďár nad Sázavou	6,2	Tábor		-4,7	Břeclav	4,0	
36	Břeclav	6,1	Prostějov		-4,9	Brno-venkov	4,0	
37	Tachov	5,8	České Budějovice		-4,9	Příbram	3,9	
38	Jablonec nad Nisou	5,8	Opava		-5,0	Havlíčkův Brod	3,9	
39	Strakonice	5,7	Kroměříž		-5,0	Olomouc	3,9	
40	Rakovník	5,7	Vyškov		-5,1	Nymburk	3,9	
41	Havlíčkův Brod	5,5	Svitavy		-5,2	Přerov	3,8	
42	Jihlava	5,5	Český Krumlov		-5,2	Chrudim	3,7	
43	Hradec Králové	5,5	Uherské Hradiště		-5,3	Semily	3,7	
44	Blansko	5,5	Ústí nad Orlicí		-5,3	Trutnov	3,6	
45	Frýdek-Místek	5,4	Trutnov		-5,4	Jičín	3,4	
46	Chrudim	5,4	Hodonín		-5,5	Vsetín	3,3	
47	Trutnov	5,3	Žďár nad Sázavou		-5,5	Svitavy	3,3	
48	Česká Lípa	5,2	Česká Lípa		-5,5	Benešov	3,2	
49	Cheb	5,2	Jičín		-5,5	Hradec Králové	3,2	
50	Brno-venkov	5,1	Kolín		-5,6	Prostějov	3,1	
51	Uherské Hradiště	5,1	Mladá Boleslav		-5,6	Liberec	3,1	
52	Domažlice	5,1	Domažlice		-5,7	Český Krumlov	3,0	
53	Nový Jičín	5,0	Rokycany		-5,8	Zlín	2,9	
54	Náchod	4,9	Cheb		-5,9	Praha-západ	2,9	
55	Beroun	4,8	Olomouc		-5,9	Rakovník	2,8	
56	Zlín	4,7	Zlín		-5,9	Uherské Hradiště	2,7	
57	Ústí nad Orlicí	4,6	Kutná Hora		-6,0	Pízeň-jih	2,7	
58	Prostějov	4,6	Znojmo		-6,1	Ústí nad Orlicí	2,6	
59	Klatovy	4,6	Náchod		-6,2	Nový Jičín	2,5	
60	Jindřichův Hradec	4,6	Strakonice		-6,2	Písek	2,5	
61	Vyškov	4,5	Příbram		-6,2	Pelhřimov	2,5	
62	Písek	4,4	Přerov		-6,2	Klatovy	2,4	
63	Prachatice	4,3	Pízeň-sever		-6,3	Česká Lípa	2,3	
64	Pardubice	4,2	Třebíč		-6,8	Praha	2,1	
65	Pízeň-sever	4,1	Havlíčkův Brod		-6,8	Pízeň-město	2,1	
66	Pízeň-město	4,1	Jeseník		-6,9	České Budějovice	2,1	
67	Praha	4,1	Jihlava		-7,1	Cheb	2,0	
68	České Budějovice	4,1	Pelhřimov		-7,3	Pízeň-sever	2,0	
69	Pízeň-jih	4,0	Tachov		-7,5	Beroun	1,9	
70	Pelhřimov	4,0	Písek		-7,5	Tachov	1,9	
71	Jičín	3,8	Břeclav		-7,5	Prachatice	1,7	
72	Praha-západ	3,7	Benešov		-7,6	Rokycany	1,7	
73	Benešov	3,5	Jindřichův Hradec		-9,2	Mladá Boleslav	1,5	
74	Rokycany	3,4	Klatovy		-9,5	Pardubice	1,5	
75	Mladá Boleslav	3,2	Prachatice		-9,7	Domažlice	1,5	
76	Praha-východ	2,5	Chrudim		-9,9	Rychnov nad Kněžnou	1,4	
77	Rychnov nad Kněžnou	2,5	Rychnov nad Kněžnou		-10,0	Praha-východ	1,1	
	Celkem ČR	6,1	Celkem ČR		-3,9	Celkem ČR	3,8	

Přehled vyplacených dávek v Plzeňském kraji – březen 2016

Nepojistné sociální dávky

	stav k		
	31. 3. 2015	29. 2. 2016	31. 3. 2016
doplatek na bydlení	10 821 896	8 014 397	7 488 854
příspěvek na živobytí	22 883 378	17 540 689	17 207 454
příspěvek na péči	99 519 998	103 409 000	102 046 100
příspěvek na mobilitu	5 865 400	5 448 400	5 747 600
příspěvek na zvl. pomůcku	4 576 833	3 996 339	2 468 839
celkem (vybrané příspěvky) (Kč)	143 667 505	138 408 825	134 958 847
celkem (všechny příspěvky) (Kč)	144 063 549	138 824 865	135 386 089

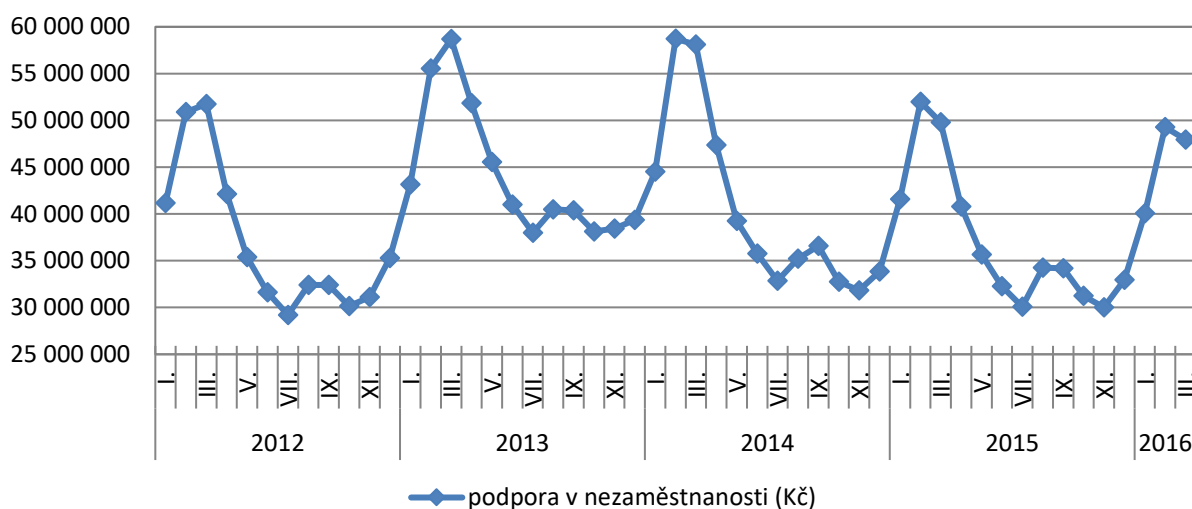
Nepojistné sociální dávky - vývoj všech vyplacených příspěvků v Plzeňském kraji k 31. 3. 2016 (Kč)



Podpora v nezaměstnanosti

	stav k		
	31. 3. 2015	29. 2. 2016	31. 3. 2016
podpora v nezaměstnanosti (Kč)	49 798 704	49 296 742	47 949 084

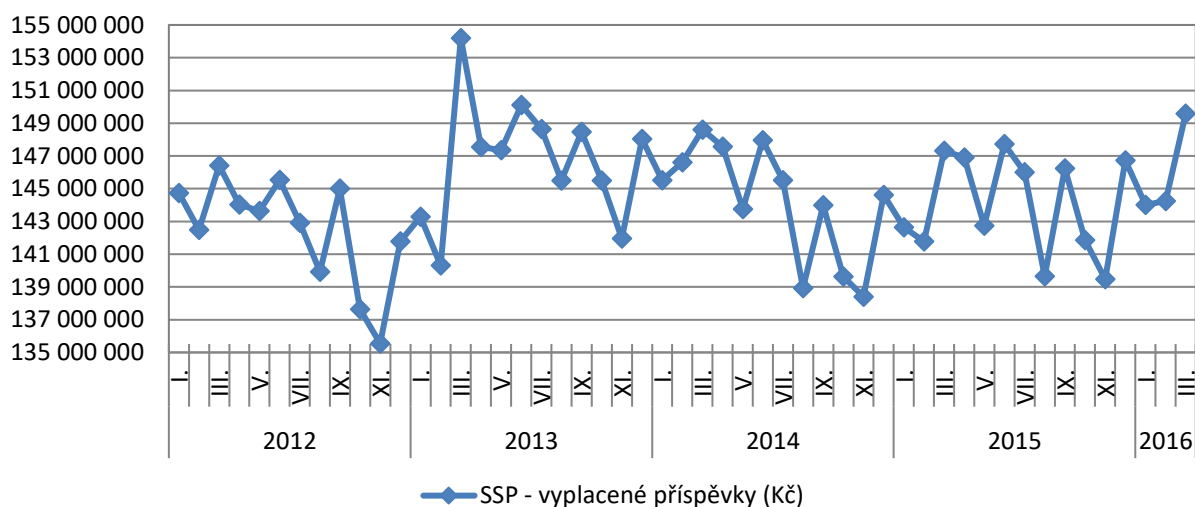
Podpora v nezaměstnanosti - vývoj všech vyplacených příspěvků v Plzeňském kraji k 31. 3. 2016 (Kč)



Státní sociální podpora

	stav k		
	31. 3. 2015	29. 2. 2016	31. 3. 2016
příspěvek na bydlení	23 076 293	20 567 696	23 590 937
přídavek na dítě	11 029 065	10 147 352	10 162 181
rodičovský příspěvek	98 926 139	98 106 775	100 269 822
odměna pěstouna	5 365 607	6 071 320	6 071 481
přísp. na úhradu potřeb dítěte	4 564 564	5 137 657	5 075 040
celkem (vybrané příspěvky) (Kč)	142 961 668	140 030 800	145 169 461
celkem (všechny příspěvky) (Kč)	147 315 135	144 237 882	149 579 174

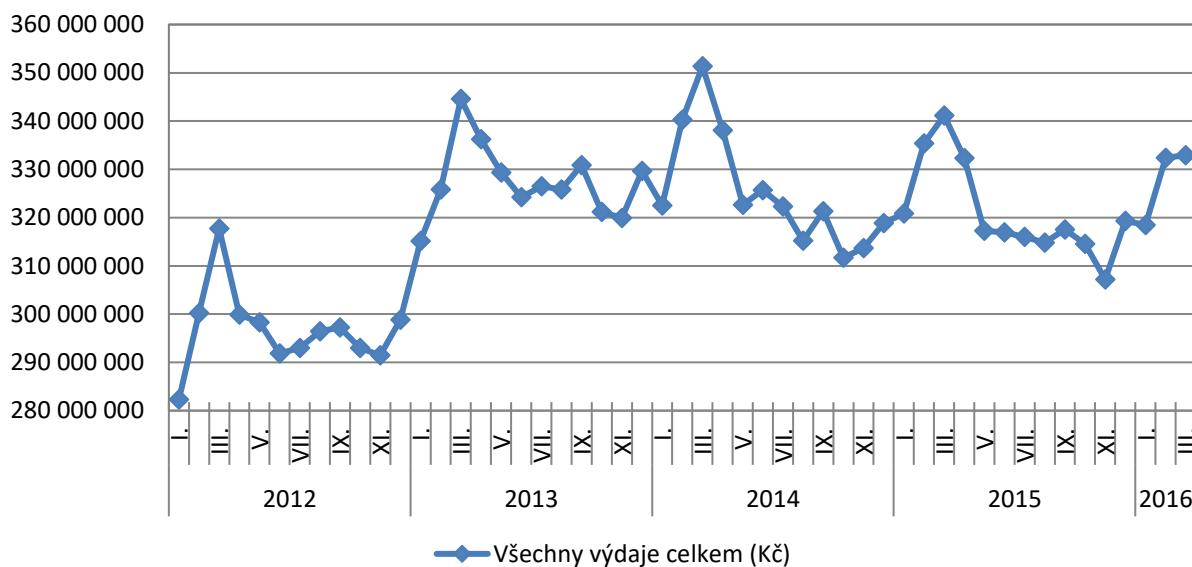
Státní sociální podpora - vývoj všech vyplacených příspěvků v Plzeňském kraji k 31. 3. 2016 (Kč)



Vývoj všech vyplacených dávek

	stav k		
	31. 3. 2015	29. 2. 2016	31. 3. 2016
Všechny výdaje celkem (Kč)	341 177 388	332 359 489	332 914 347

Vývoj všech vyplacených dávek v Plzeňském kraji k 31. 3. 2016 (Kč)



Vývoj vyplacených příspěvků na NSD, podporu v nezam. a SSP v Plzeňském kraji k 31. 3. 2016

