



Úřad práce České republiky
krajská pobočka v Plzni

Měsíční statistická zpráva *duben 2016*

Zpracoval: *Tomáš Moravec, DiS.*

<https://www.uradprace.cz/web/cz/statistiky-plk>

Informace o nezaměstnanosti v Plzeňském kraji

K 30. 4. 2016

V tomto měsíci celkový počet uchazečů o zaměstnání poklesl o 8,1 % na 16 293, počet hlášených volných pracovních míst se zvýšil o 9,0 % na 9 624 a podíl nezaměstnaných osob poklesl na 4,0 %.

K 30. 4. 2016 evidoval Úřad práce ČR (ÚP ČR), Krajská pobočka v Plzni celkem 16 293 uchazečů o zaměstnání. Jejich počet byl o 1 437 nižší než na konci předchozího měsíce, ve srovnání se stejným obdobím minulého roku je nižší o 3 357 osob. Z tohoto počtu bylo 15 290 dosažitelných uchazečů o zaměstnání ve věku 15 – 64 let. Bylo to o 1 404 méně než na konci předchozího měsíce. Ve srovnání se stejným obdobím minulého roku byl jejich počet nižší o 3 366.

V průběhu měsíce bylo nově zaevidováno 2 079 osob. Ve srovnání s minulým měsícem to bylo více o 21 osob a v porovnání se stejným obdobím předchozího roku méně o 269 osob.

Z evidence během měsíce odešlo celkem 3 516 uchazečů (ukončená evidence, vyřazení uchazeči). Bylo to o 402 osob více než v předchozím měsíci a o 392 osob méně než ve stejném měsíci minulého roku. Do zaměstnání z nich ve sledovaném měsíci nastoupilo 2 575, tj. o 323 více než v předchozím měsíci a o 233 méně než ve stejném měsíci minulého roku, 941 uchazečů bylo vyřazeno bez umístění.

Meziměsíční pokles nezaměstnaných byl zaznamenán ve všech sedmi okresech, nejvíce pak v okresech Klatovy (- 13,5 %) a Domažlice (- 10,3 %). Meziměsíční nárůst nezaměstnaných nebyl tedy zaznamenán v žádném okrese.

Ke konci měsíce bylo evidováno na ÚP ČR, Krajské pobočce v Plzni 8 847 žen. Jejich podíl na celkovém počtu uchazečů činil 54,3 %. V evidenci bylo 3 015 osob se zdravotním postižením, což představovalo 18,5 % z celkového počtu nezaměstnaných.

Podporu v nezaměstnanosti pobíralo 4 470 uchazečů o zaměstnání, tj. 27,4 % všech uchazečů vedených v evidenci.

Podíl nezaměstnaných osob, tj. počet dosažitelných uchazečů o zaměstnání ve věku 15 - 64 let k obyvatelstvu stejného věku, k 30. 4. 2016 poklesl o 0,4 % a činil tak 4,0 %.

Podíl nezaměstnaných stejný nebo vyšší než krajský průměr vykázaly dva okresy, nejvyšší byl v okrese Tachov (5,3 %). Nejnižší podíl nezaměstnaných byl zaznamenán v okresech Rokycany (3,4 %) a Plzeň – jih (3,6 %). Podíl nezaměstnaných žen poklesl na 4,4 %, podíl nezaměstnaných mužů se snížil na 3,6 %.

Kraj evidoval k 30. 4. 2016 celkem 9 624 volných pracovních míst. Jejich počet byl o 797 vyšší než v předchozím měsíci a o 3 678 vyšší než ve stejném měsíci minulého roku. Na jedno volné pracovní místo připadalo v průměru 1,7 uchazečů, z toho nejvíce v okresech Plzeň – jih (2,3) a Plzeň – sever (2,0).

Z celkového počtu nahlášených volných míst bylo 934 vhodných pro osoby se zdravotním postižením (OZP), na jedno volné pracovní místo připadalo 3,2 OZP. Volných pracovních míst pro absolventy a mladistvé bylo registrováno 2 724, na jedno volné místo připadalo 0,3 uchazečů této kategorie.

V rámci aktivní politiky zaměstnanosti (APZ) bylo k 30. 4. 2016 prostřednictvím příspěvků v rámci APZ aktuálně podporováno 1 623 uchazečů.

Od počátku roku bylo do 153 rekvalifikačních kurzů zařazeno celkem 372 uchazečů a 86 zájemců o zaměstnání. Podrobnější informace jsou k dispozici zde: <https://www.mpsv.cz/web/cz/statistiky-trhu-prace>.

Záměr hromadného propouštění jsme obdrželi od společnosti BRUSH SEM s.r.o., která v důsledku celosvětového útlumu energetického trhu a následného výrazného snížení poptávky, propouští 68 svých zaměstnanců.

Informace o vývoji nezaměstnanosti v ČR v elektronické formě jsou zveřejněny na internetové adrese <https://www.mpsv.cz/web/cz/statistiky-trhu-prace>.

1. Základní charakteristika vývoje nezaměstnanosti a volných pracovních míst v Plzeňském kraji

Tabulka č.1 - Vývoj nezaměstnanosti

ukazatel (celkový počet)		stav k		
		Před rokem	Minulý měsíc	Aktuální měsíc
evidovaní uchazeči o zaměstnání		19 650	17 730	16 293
z toho	ženy	10 446	9 232	8 847
	absolventi a mladiství	925	788	753
	uchazeči se zdravot. postižením	3 125	3 070	3 015
uchazeči s nárokem na PvN		4 790	5 351	4 470
podíl nezaměstnaných osob v % ¹⁾		4,9	4,4	4,0
volná pracovní místa		5 946	8 827	9 624
počet uchazečů na 1 volné pracovní místo		3,3	2,0	1,7

1) od ledna 2013 nový ukazatel registrované nezaměstnanosti

Tabulka č.2 - Tok nezaměstnanosti

ukazatel (celkový počet)		stav k		
		Před rokem	Minulý měsíc	Aktuální měsíc
nově evidovaní uchazeči o zaměstnání		2 348	2 058	2 079
uchazeči s ukonč. evidencí a vyřazení		3 908	3 114	3 516
z toho umístění celkem		2 808	2 252	2 575
z toho umístění úřadem práce		755	578	612

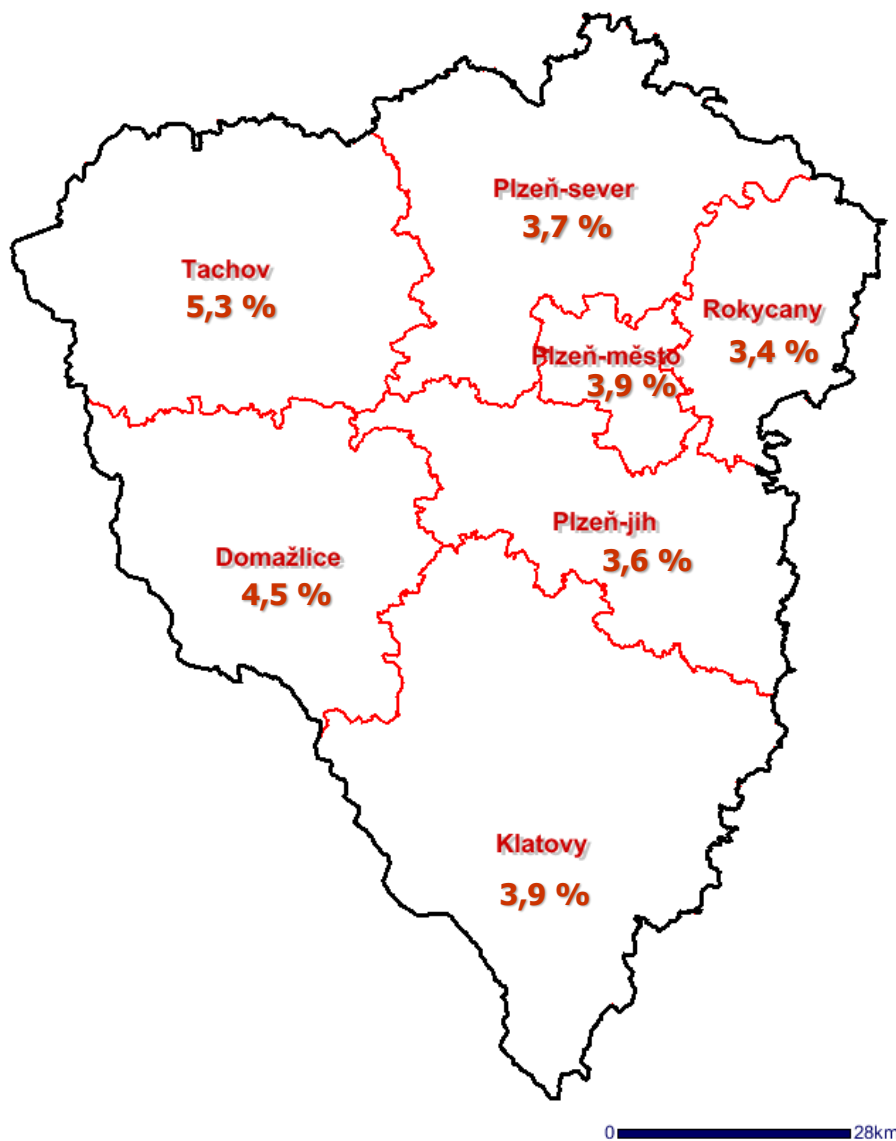
2. Aktivní politika zaměstnanosti v Plzeňském kraji

Tabulka č. 3 - Uchazeči o zaměstnání podpoření v rámci vybraných nástrojů APZ a rekvalifikace uchazečů a zájemců o zaměstnání

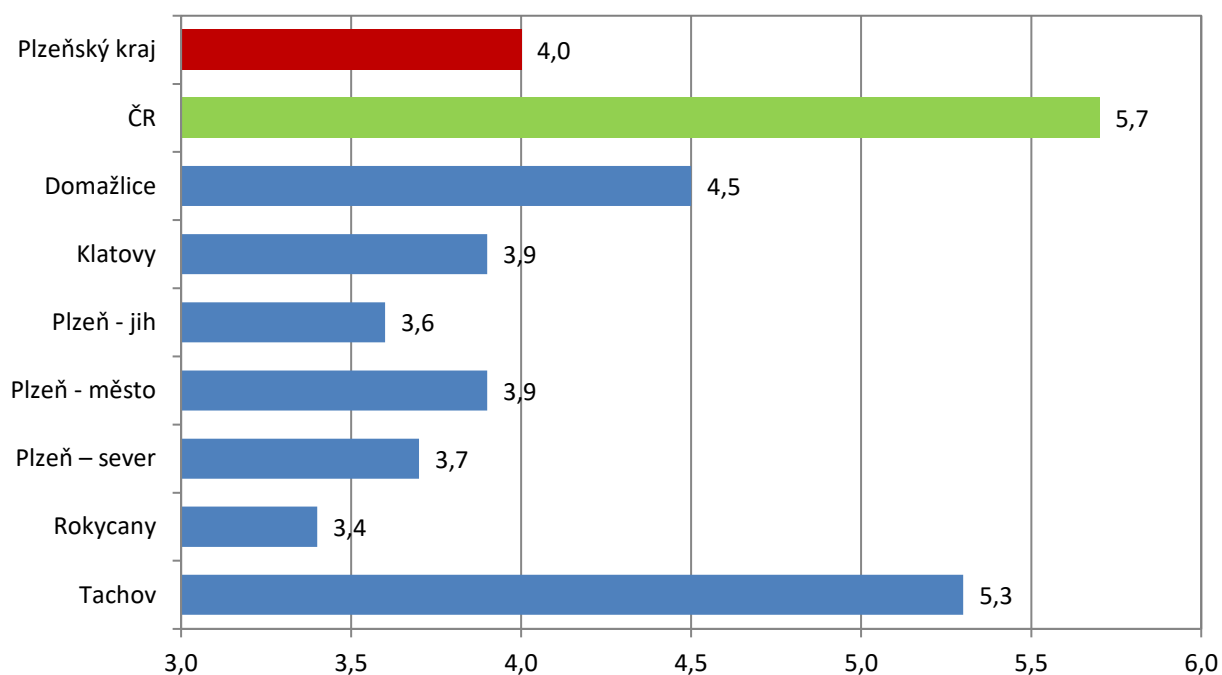
ukazatel (celkový počet)	duben 2015	duben 2016	stav od počátku roku k	
			30. 4. 2015	30. 4. 2016
pracovní místa podpořená v rámci APZ				
veřejně prospěšné práce (VPP)	24	17	5	17
ESF - VPP ¹⁾	682	795	435	526
společensky účelná prac. místa (SÚPM)	28	2	2	2
ESF - SÚPM ¹⁾	624	791	464	533
SÚPM - samostatně výděleč. činnost (SVČ)	229	182	76	50
chrán. prac. místa - SVČ osob se ZP	1	5	0	0
rekvalifikace uchazečů a zájemců o zaměstnání				
uchazeči a zájemci zařazení do rekvalifikací vč. ESF	137	52	606	326
uchazeči a zájemci, kteří zahájili zvolenou rek. vč. ESF	52	28	222	132

1) spolufinancováno převážně z Evropského sociálního fondu

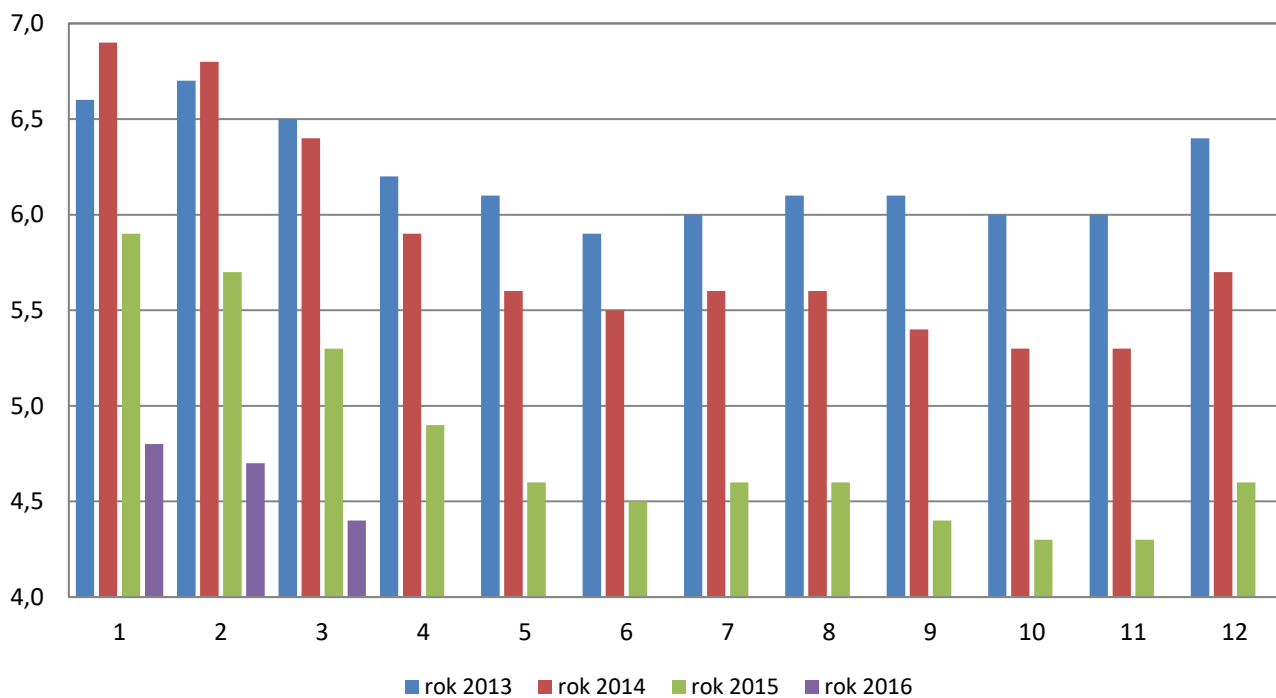
Podíl nezaměstnaných v okresech Plzeňského kraje k 30. 4. 2016



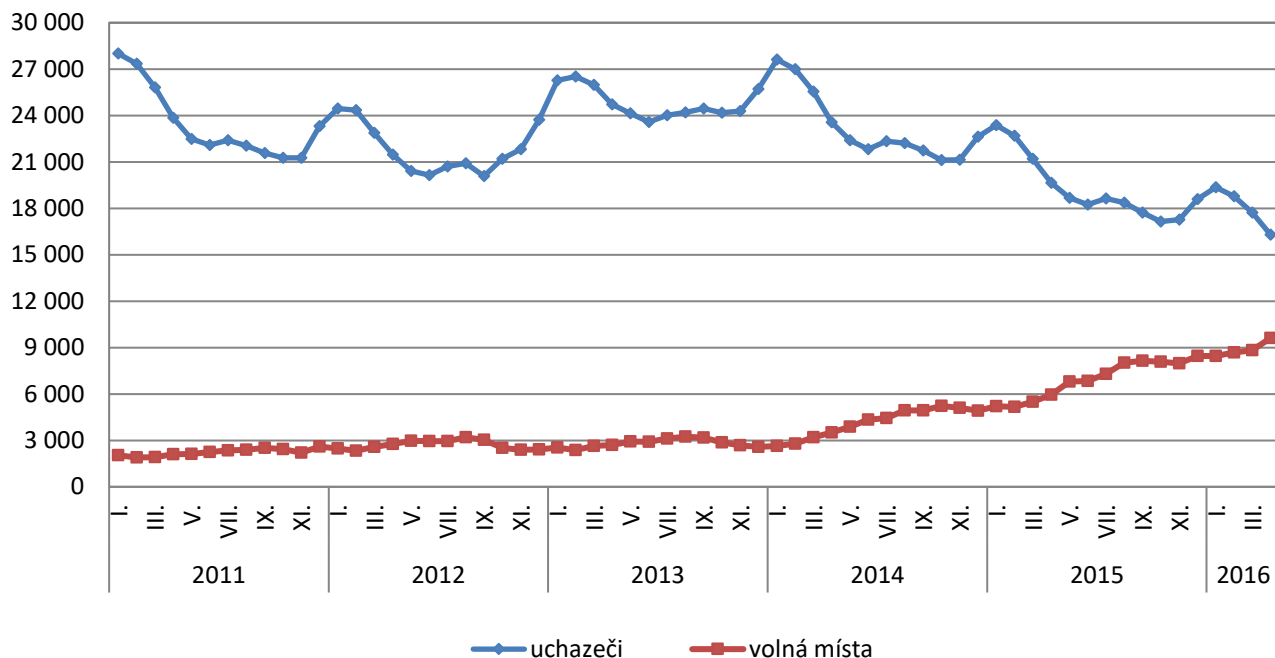
Podíl nezaměstnaných osob v okresech Plzeňského kraje a v ČR k 30. 4. 2016 (%)



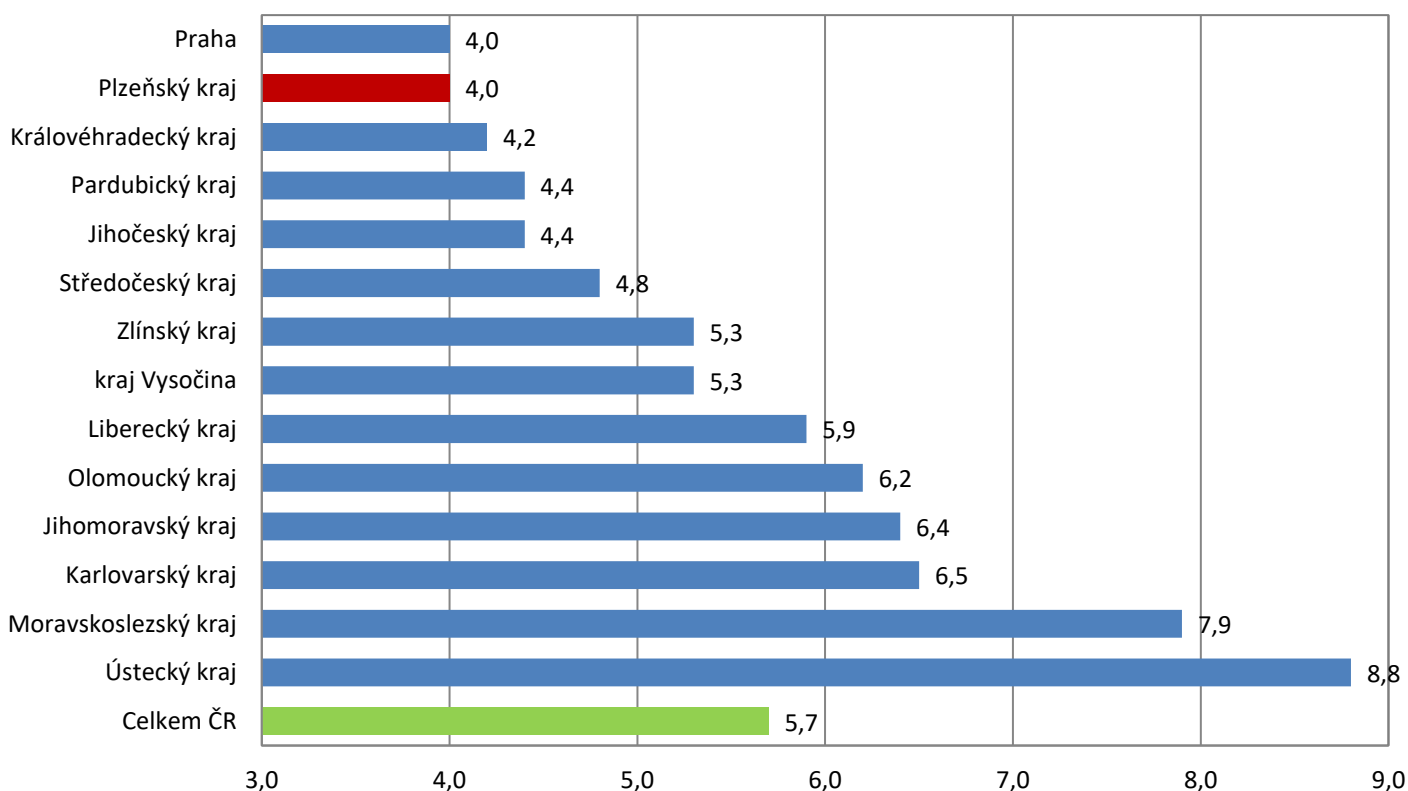
Vývoj podílu nezaměstnaných v Plzeňském kraji v letech 2013 - 2016 (%)



Vývoj počtu uchazečů a volných pracovních míst v Plzeňském kraji v letech 2011 - 2016



Podíl nezaměstnaných osob v jednotlivých krajích ČR k 30. 4. 2016 (%)



SETŘÍDĚNÍ OKRESŮ k 30. dubnu 2016

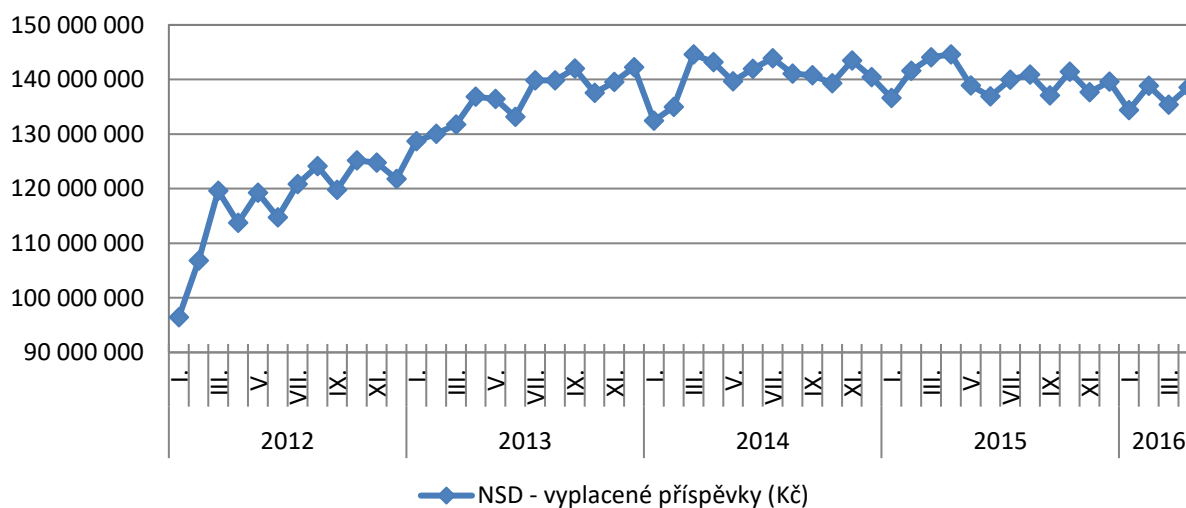
		podíl nezam.			mezimés. přírúst./ úbytek nezam. v %			počet uchazečů
		v %						na 1 VPM
1	Most	11,5	Most		-0,3	Karviná	16,3	
2	Karviná	10,8	Ústí nad Labem		-0,8	Ústí nad Labem	14,2	
3	Ústí nad Labem	10,0	Karviná		-1,0	Chomutov	11,9	
4	Bruntál	9,8	Brno-město		-1,2	Bruntál	9,7	
5	Ostrava-město	9,7	Chomutov		-1,4	Hodonín	8,5	
6	Chomutov	9,4	Ostrava-město		-2,1	Sokolov	8,4	
7	Děčín	8,5	Rokycany		-2,1	Jeseník	8,1	
8	Znojmo	8,3	Praha		-2,2	Most	8,0	
9	Sokolov	8,3	Praha-západ		-2,8	Znojmo	7,9	
10	Hodonín	8,1	Kladno		-2,9	Děčín	6,6	
11	Louny	7,8	Teplice		-3,2	Opava	5,8	
12	Jeseník	7,7	Jablonec nad Nisou		-3,3	Kladno	5,7	
13	Brno-město	7,4	Liberec		-3,3	Jablonec nad Nisou	5,6	
14	Teplice	7,3	Louny		-3,4	Louny	5,4	
15	Přerov	7,2	Děčín		-3,5	Kroměříž	5,2	
16	Příbram	6,9	Sokolov		-3,6	Ostrava-město	5,0	
17	Litoměřice	6,9	Mladá Boleslav		-3,9	Žďár nad Sázavou	5,0	
18	Třebíč	6,9	Brno-venkov		-4,7	Teplice	4,6	
19	Český Krumlov	6,8	Plzeň-město		-5,0	Třebíč	4,6	
20	Liberec	6,7	Blansko		-5,1	Náchod	4,6	
21	Kladno	6,6	Karlovy Vary		-5,2	Litoměřice	4,6	
22	Karlovy Vary	6,6	Mělník		-5,7	Šumperk	4,5	
23	Kolín	6,5	Nymburk		-5,7	Blansko	4,5	
24	Šumperk	6,3	Beroun		-5,9	Brno-město	4,2	
25	Vsetín	6,3	Kolín		-6,1	Karlovy Vary	4,1	
26	Mělník	6,3	Frýdek-Místek		-6,2	Vyškov	4,1	
27	Kroměříž	6,3	Litoměřice		-6,3	Frýdek-Místek	4,0	
28	Olomouc	6,2	Praha-východ		-6,5	Tábor	4,0	
29	Opava	6,0	Česká Lípa		-6,6	Strakonice	4,0	
30	Nymburk	6,0	České Budějovice		-6,7	Přerov	3,7	
31	Semily	5,9	Semily		-7,0	Jihlava	3,6	
32	Tábor	5,7	Trutnov		-7,0	Kutná Hora	3,6	
33	Kutná Hora	5,7	Hodonín		-7,3	Brno-venkov	3,5	
34	Svitavy	5,7	Zlín		-7,4	Kolín	3,5	
35	Jablonec nad Nisou	5,6	Šumperk		-7,5	Olomouc	3,5	
36	Žďár nad Sázavou	5,5	Přerov		-7,5	Mělník	3,4	
37	Tachov	5,3	Olomouc		-8,0	Břeclav	3,4	
38	Břeclav	5,3	Hradec Králové		-8,2	Trutnov	3,4	
39	Rakovník	5,2	Tachov		-8,3	Nymburk	3,3	
40	Blansko	5,2	Vsetín		-8,4	Příbram	3,3	
41	Frýdek-Místek	5,1	Ústí nad Orlicí		-8,5	Semily	3,3	
42	Strakonice	5,1	Kroměříž		-8,6	Havlíčkův Brod	3,2	
43	Havlíčkův Brod	5,0	Pardubice		-8,6	Vsetín	3,1	
44	Hradec Králové	5,0	Příbram		-8,7	Hradec Králové	2,9	
45	Trutnov	4,9	Nový Jičín		-9,0	Prostějov	2,9	
46	Brno-venkov	4,9	Uherské Hradiště		-9,2	Liberec	2,8	
47	Česká Lípa	4,8	Tábor		-9,2	Chrudim	2,8	
48	Jihlava	4,8	Plzeň-sever		-9,3	Praha-západ	2,8	
49	Uherské Hradiště	4,7	Rakovník		-9,3	Jindřichův Hradec	2,7	
50	Cheb	4,5	Plzeň-jih		-9,4	Svitavy	2,6	
51	Domažlice	4,5	Český Krumlov		-9,5	Český Krumlov	2,5	
52	Beroun	4,5	Havlíčkův Brod		-9,5	Zlín	2,5	
53	Nový Jičín	4,5	Opava		-9,7	Benešov	2,5	
54	Chrudim	4,4	Prostějov		-10,0	Jičín	2,4	
55	Náchod	4,4	Vyškov		-10,1	Rakovník	2,3	
56	Zlín	4,4	Náchod		-10,2	Nový Jičín	2,3	
57	Ústí nad Orlicí	4,2	Kutná Hora		-10,3	Plzeň-jih	2,3	
58	Prostějov	4,1	Domažlice		-10,3	Uherské Hradiště	2,2	
59	Praha	4,0	Bruntál		-10,6	Česká Lípa	2,2	
60	Vyškov	4,0	Žďár nad Sázavou		-10,7	Praha	2,0	
61	Klatovy	3,9	Cheb		-11,2	Plzeň-sever	2,0	
62	Plzeň-město	3,9	Znojmo		-11,4	České Budějovice	1,9	
63	Pardubice	3,9	Benešov		-12,0	Pelhřimov	1,9	
64	České Budějovice	3,8	Jihlava		-12,1	Ústí nad Orlicí	1,9	
65	Plzeň-sever	3,7	Strakonice		-12,2	Písek	1,9	
66	Písek	3,7	Rychnov nad Kněžnou		-12,5	Klatovy	1,9	
67	Plzeň-jih	3,6	Břeclav		-12,7	Beroun	1,8	
68	Prachatice	3,6	Jičín		-12,9	Plzeň-město	1,8	
69	Praha-západ	3,5	Třebíč		-13,4	Rokycany	1,7	
70	Jindřichův Hradec	3,4	Klatovy		-13,5	Mladá Boleslav	1,6	
71	Rokycany	3,4	Písek		-14,7	Cheb	1,6	
72	Pelhřimov	3,4	Svitavy		-15,5	Tachov	1,5	
73	Jičín	3,3	Pelhřimov		-15,9	Prachatice	1,4	
74	Mladá Boleslav	3,1	Prachatice		-16,7	Praha-východ	1,4	
75	Benešov	3,1	Jeseník		-16,9	Rychnov nad Kněžnou	1,3	
76	Praha-východ	2,3	Chrudim		-17,2	Pardubice	1,2	
77	Rychnov nad Kněžnou	2,2	Jindřichův Hradec		-22,7	Domažlice	1,1	
	Celkem ČR	5,7			-6,4		Celkem ČR	3,3

Přehled vyplacených dávek v Plzeňském kraji – duben 2016

Nepojistné sociální dávky

	stav k		
	30. 4. 2015	31. 3. 2016	30. 4. 2016
doplatek na bydlení	9 930 199	7 488 854	7 500 402
příspěvek na živobytí	22 329 592	17 207 454	17 161 256
příspěvek na péči	100 564 600	102 046 100	101 673 300
příspěvek na mobilitu	6 053 200	5 747 600	6 145 900
příspěvek na zvl. pomůcku	5 300 910	2 468 839	5 766 804
celkem (vybrané příspěvky) (Kč)	144 178 501	134 958 847	138 247 662
celkem (všechny příspěvky) (Kč)	144 612 294	135 386 089	138 565 296

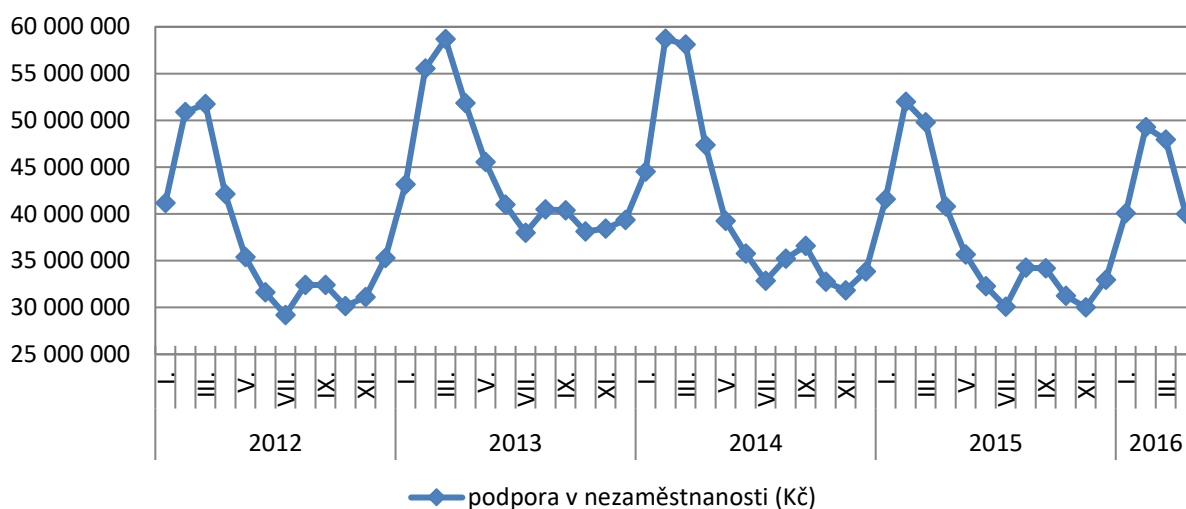
Nepojistné sociální dávky - vývoj všech vyplacených příspěvků v Plzeňském kraji k 30. 4. 2016 (Kč)



Podpora v nezaměstnanosti

	stav k		
	30. 4. 2015	31. 3. 2016	30. 4. 2016
podpora v nezaměstnanosti (Kč)	40 790 132	47 949 084	39 998 543

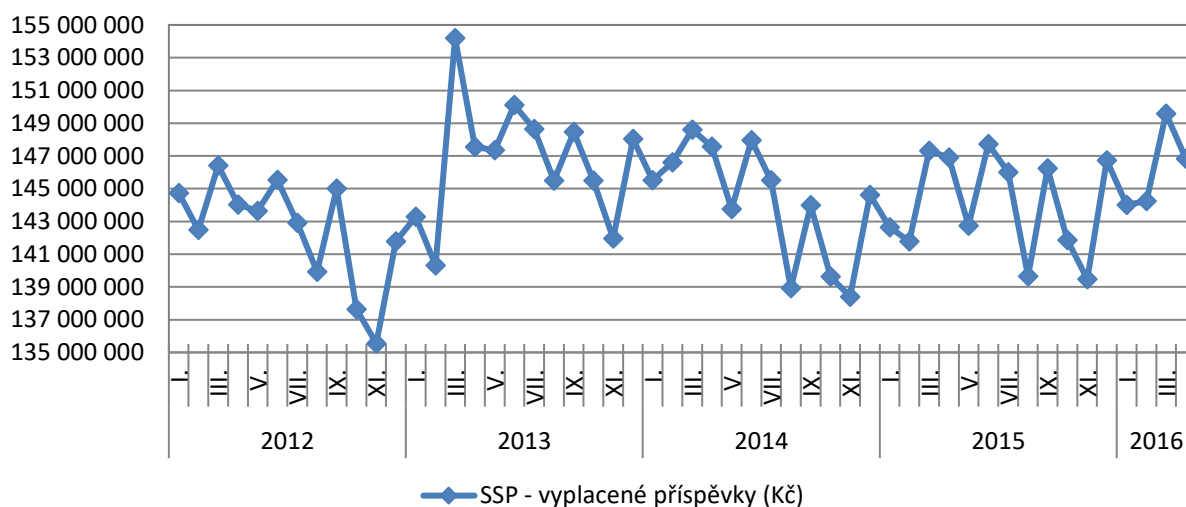
Podpora v nezaměstnanosti - vývoj všech vyplacených příspěvků v Plzeňském kraji k 30. 4. 2016 (Kč)



Státní sociální podpora

	stav k		
	30. 4. 2015	31. 3. 2016	30. 4. 2016
příspěvek na bydlení	22 750 149	23 590 937	23 108 301
přídavek na dítě	10 874 686	10 162 181	10 093 424
rodičovský příspěvek	98 129 093	100 269 822	98 669 798
odměna pěstouna	5 387 203	6 071 481	6 127 680
přísp. na úhradu potřeb dítěte	4 619 725	5 075 040	5 010 768
celkem (vybrané příspěvky) (Kč)	141 760 856	145 169 461	143 009 971
celkem (všechny příspěvky) (Kč)	146 901 109	149 579 174	146 833 147

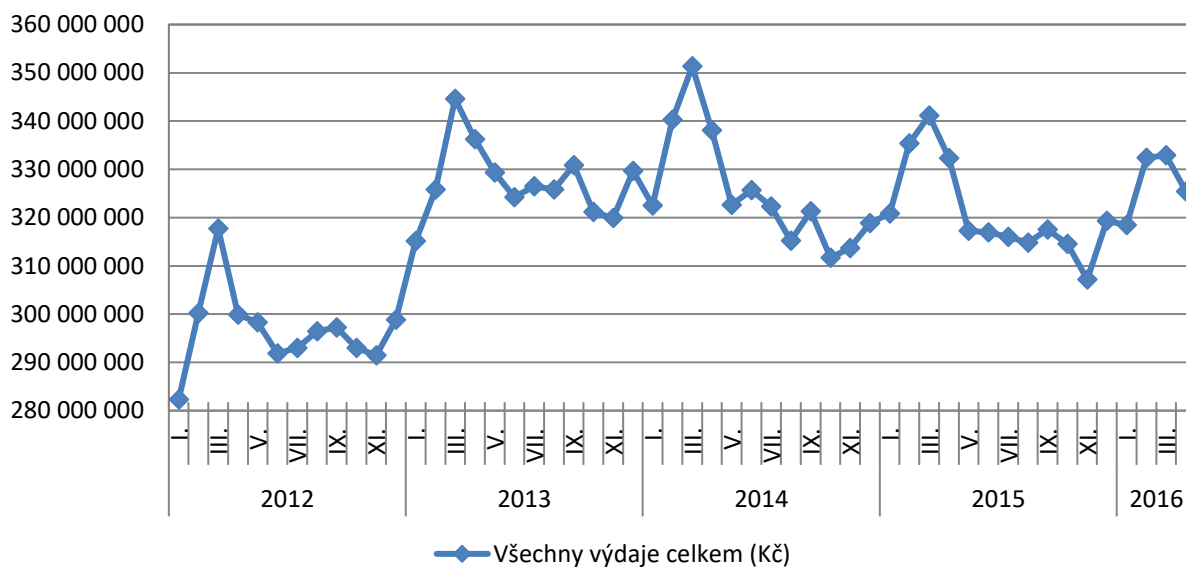
Státní sociální podpora - vývoj všech vyplacených příspěvků v Plzeňském kraji k 30. 4. 2016 (Kč)



Vývoj všech vyplacených dávek

	stav k		
	30. 4. 2015	31. 3. 2016	30. 4. 2016
Všechny výdaje celkem (Kč)	332 303 535	332 914 347	325 396 986

Vývoj všech vyplacených dávek v Plzeňském kraji k 30. 4. 2016 (Kč)



Vývoj vyplacených příspěvků na NSD, podporu v nezam. a SSP v Plzeňském kraji k 30. 4. 2016

