



Úřad práce ČR

Krajská pobočka Úřadu práce ČR v Plzni

Měsíční statistická zpráva červen 2016

Zpracoval: *Tomáš Moravec, DiS.*

<https://www.uradprace.cz/web/cz/statistiky-plk>

Informace o nezaměstnanosti v Plzeňském kraji

K 30. 6. 2016

V tomto měsíci celkový počet uchazečů o zaměstnání poklesl o 2,3 % na 15 031, počet hlášených volných pracovních míst se zvýšil o 7,4 % na 11 602 a podíl nezaměstnaných osob poklesl na 3,7 %.

K 30. 6. 2016 evidoval Úřad práce ČR (ÚP ČR), Krajská pobočka v Plzni celkem 15 031 uchazečů o zaměstnání. Jejich počet byl o 353 nižší než na konci předchozího měsíce, ve srovnání se stejným obdobím minulého roku je nižší o 3 213 osob. Z tohoto počtu bylo 13 975 dosažitelných uchazečů o zaměstnání ve věku 15 – 64 let. Bylo to o 350 méně než na konci předchozího měsíce. Ve srovnání se stejným obdobím minulého roku byl jejich počet nižší o 3 342.

V průběhu měsíce bylo nově zaevidováno 2 048 osob. Ve srovnání s minulým měsícem to bylo více o 40 osob a v porovnání se stejným obdobím předchozího roku méně o 107 osob.

Z evidence během měsíce odešlo celkem 2 401 uchazečů (ukončená evidence, vyřazení uchazeči). Bylo to o 516 osob méně než v předchozím měsíci a o 188 osob méně než ve stejném měsíci minulého roku. Do zaměstnání z nich ve sledovaném měsíci nastoupilo 1 440, tj. o 506 méně než v předchozím měsíci a o 157 méně než ve stejném měsíci minulého roku, 961 uchazečů bylo vyřazeno bez umístění.

Meziměsíční pokles nezaměstnaných byl zaznamenán ve všech sedmi okresech, nejvíce pak v okresech Klatovy (- 3,9 %) a Domažlice (- 3,5 %). Meziměsíční nárůst nezaměstnaných nebyl tedy zaznamenán v žádném okrese.

Ke konci měsíce bylo evidováno na ÚP ČR, Krajské pobočce v Plzni 8 365 žen. Jejich podíl na celkovém počtu uchazečů činil 55,7 %. V evidenci bylo 2 937 osob se zdravotním postižením, což představovalo 19,5 % z celkového počtu nezaměstnaných.

Podporu v nezaměstnanosti pobíralo 4 088 uchazečů o zaměstnání, tj. 27,2 % všech uchazečů vedených v evidenci.

Podíl nezaměstnaných osob, tj. počet dosažitelných uchazečů o zaměstnání ve věku 15 - 64 let k obyvatelstvu stejného věku, k 30. 6. 2016 poklesl o 0,1 % a činil tak 3,7 %.

Podíl nezaměstnaných stejný nebo vyšší než krajský průměr vykázaly dva okresy, nejvyšší byl v okrese Tachov (4,9 %). Nejnižší podíl nezaměstnaných byl zaznamenán v okresech Rokycany (3,2 %) a Plzeň – jih (3,3 %). Podíl nezaměstnaných žen poklesl na 4,2 %, podíl nezaměstnaných mužů se snížil na 3,2 %.

Kraj evidoval k 30. 6. 2016 celkem 11 602 volných pracovních míst. Jejich počet byl o 797 vyšší než v předchozím měsíci a o 4 759 vyšší než ve stejném měsíci minulého roku. Na jedno volné pracovní místo připadalo v průměru 1,3 uchazečů, z toho nejvíce v okresech Plzeň – jih (1,5) a Plzeň – sever (1,7).

Z celkového počtu nahlášených volných míst bylo 1 080 vhodných pro osoby se zdravotním postižením (OZP), na jedno volné pracovní místo připadalo 2,7 OZP. Volných pracovních míst pro absolventy a mladistvé bylo registrováno 3 221, na jedno volné místo připadalo 0,2 uchazečů této kategorie.

V rámci aktivní politiky zaměstnanosti (APZ) bylo k 30. 6. 2016 prostřednictvím příspěvků v rámci APZ aktuálně podporováno 1 605 uchazečů.

Od počátku roku bylo do 251 rekvalifikačních kurzů zařazeno celkem 567 uchazečů a 123 zájemců o zaměstnání. Podrobnější informace jsou k dispozici zde: <https://www.mpsv.cz/web/cz/statistiky-trhu-prace>.

Záměr hromadného propouštění jsme obdrželi od společnosti působící v energetice, která se chystá z důvodu dlouhodobého a pokračujícího poklesu zakázek (v důsledku celosvětového útlumu energetického trhu) v následujících měsících propustit přes tři desítky zaměstnanců a to napříč všemi profesemi.

Informace o vývoji nezaměstnanosti v ČR v elektronické formě jsou zveřejněny na internetové adrese <https://www.mpsv.cz/web/cz/statistiky-trhu-prace>.

1. Základní charakteristika vývoje nezaměstnanosti a volných pracovních míst v Plzeňském kraji

Tabulka č.1 - Vývoj nezaměstnanosti

ukazatel (celkový počet)		stav k		
		Před rokem	Minulý měsíc	Aktuální měsíc
evidovaní uchazeči o zaměstnání		18 244	15 384	15 031
z toho	ženy	9 954	8 502	8 365
	absolventi a mladiství	797	647	607
	uchazeči se zdravot. postižením	3 078	2 973	2 937
uchazeči s nárokem na PvN		4 209	4 164	4 088
podíl nezaměstnaných osob v % ¹⁾		4,5	3,8	3,7
volná pracovní místa		6 843	10 805	11 602
počet uchazečů na 1 volné pracovní místo		2,7	1,4	1,3

1) od ledna 2013 nový ukazatel registrované nezaměstnanosti

Tabulka č.2 - Tok nezaměstnanosti

ukazatel (celkový počet)	stav k		
	Před rokem	Minulý měsíc	Aktuální měsíc
nově evidovaní uchazeči o zaměstnání	2 155	2 008	2 048
uchazeči s ukonč. evidencí a vyřazení	2 589	2 917	2 401
z toho umístění celkem	1 597	1 946	1 440

z toho umístění úřadem práce	380	498	384
------------------------------	-----	-----	------------

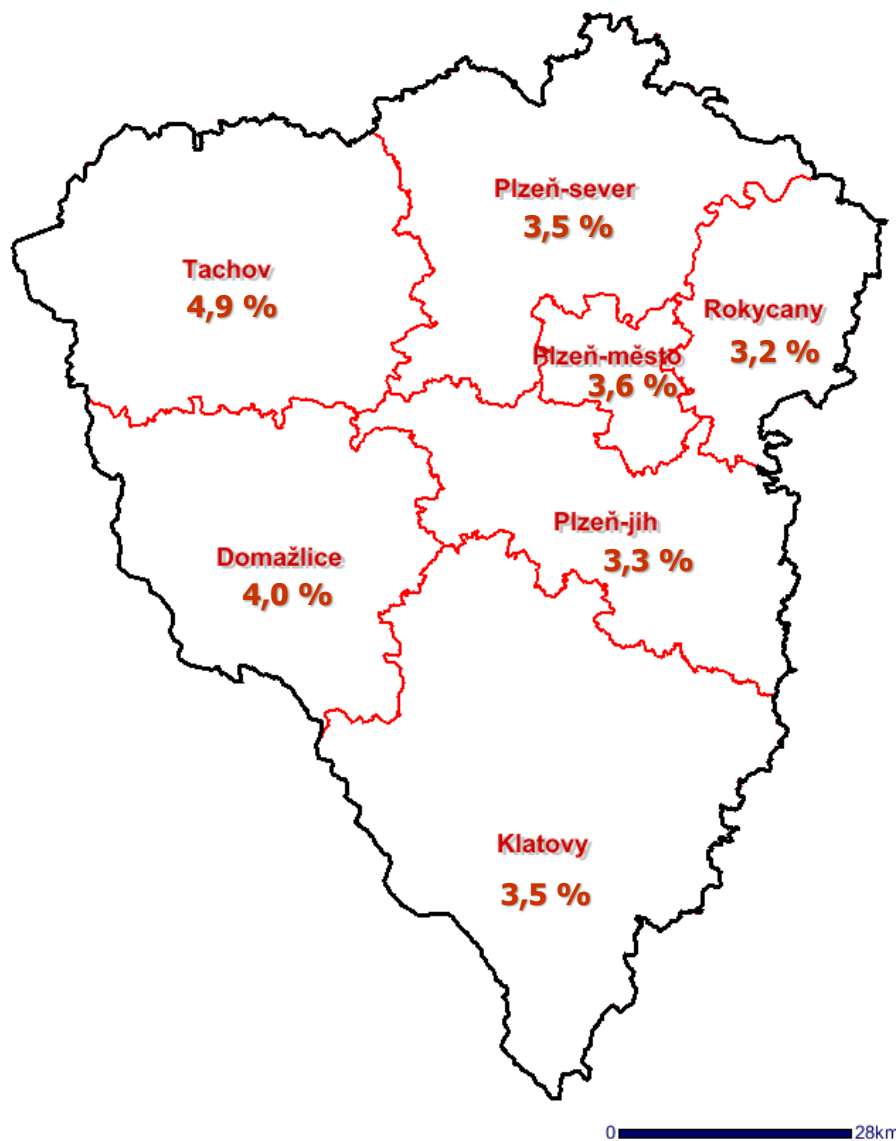
2. Aktivní politika zaměstnanosti v Plzeňském kraji

Tabulka č. 3 - Uchazeči o zaměstnání podpoření v rámci vybraných nástrojů APZ a rekvalifikace uchazečů a zájemců o zaměstnání

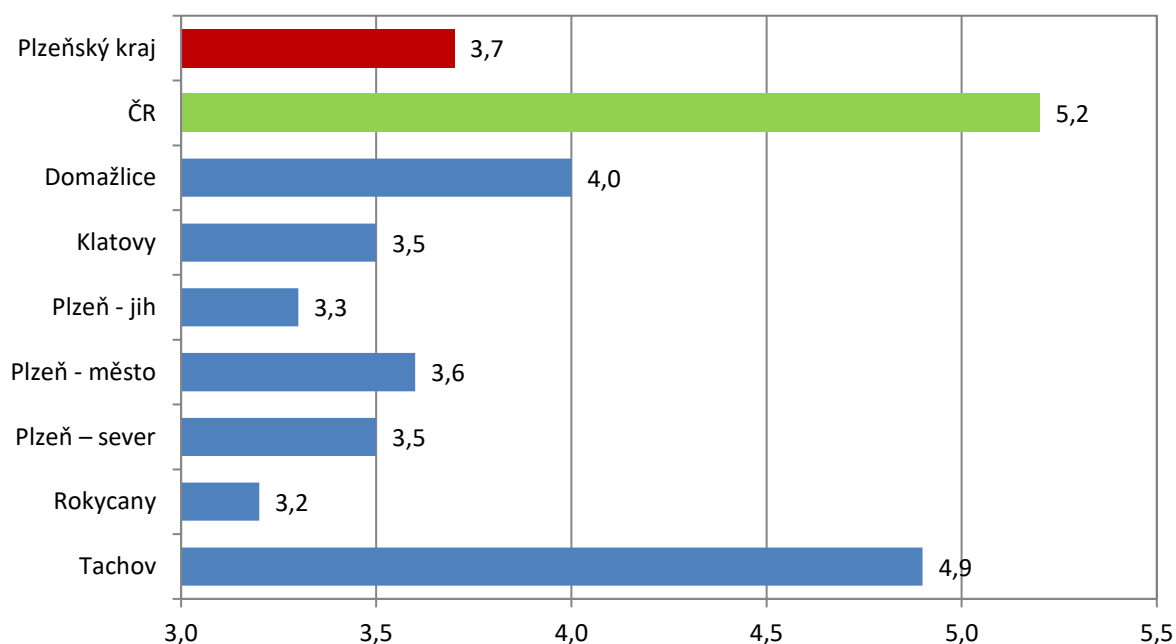
ukazatel (celkový počet)	červen 2015	červen 2016	stav od počátku roku k	
			30. 6. 2015	30. 6. 2016
pracovní místa podpořená v rámci APZ				
veřejně prospěšné práce (VPP)	23	88	5	88
ESF - VPP ¹⁾	814	727	712	559
společensky účelná prac. místa (SÚPM)	17	67	2	70
ESF - SÚPM ¹⁾	709	580	779	602
SÚPM - samostatně výděleč. činnost (SVČ)	210	166	106	68
chrán. prac. místa - SVČ osob se ZP	1	5	0	1
rekvalifikace uchazečů a zájemců o zaměstnání				
uchazeči a zájemci zařazení do rekvalifikací vč. ESF	91	51	841	509
uchazeči a zájemci, kteří zahájili zvolenou rek. vč. ESF	37	18	312	181

1) spolufinancováno převážně z Evropského sociálního fondu

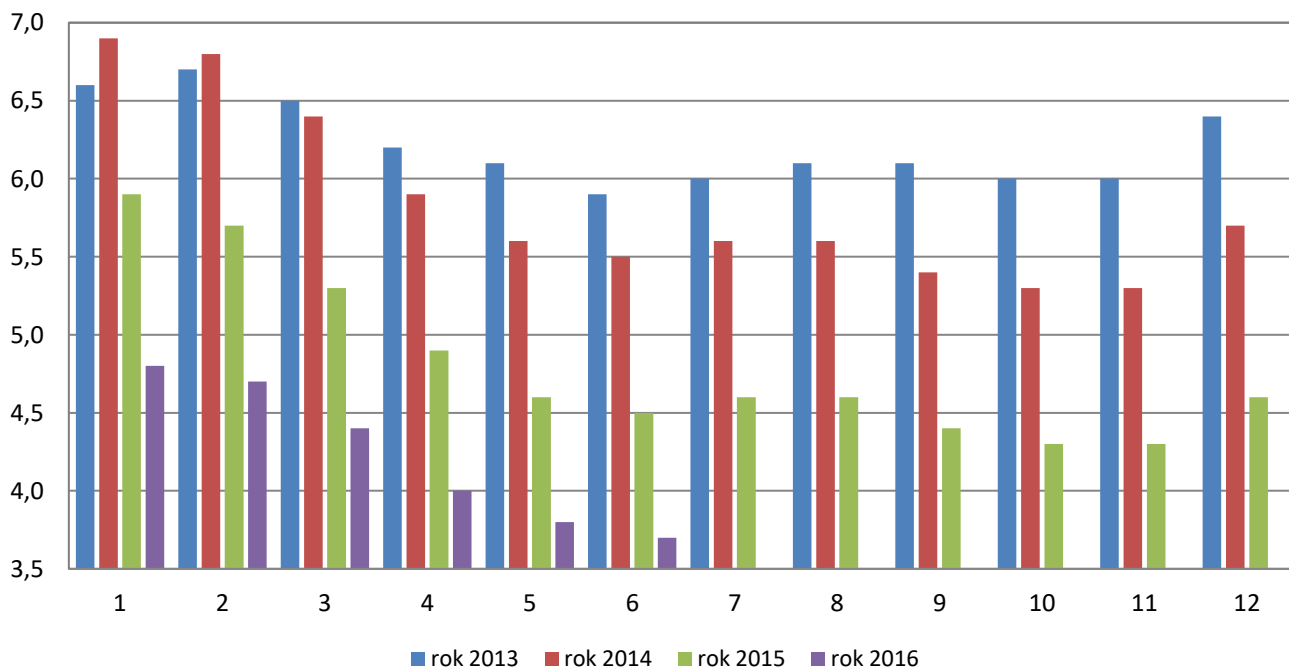
Podíl nezaměstnaných v okresech Plzeňského kraje k 30. 6. 2016



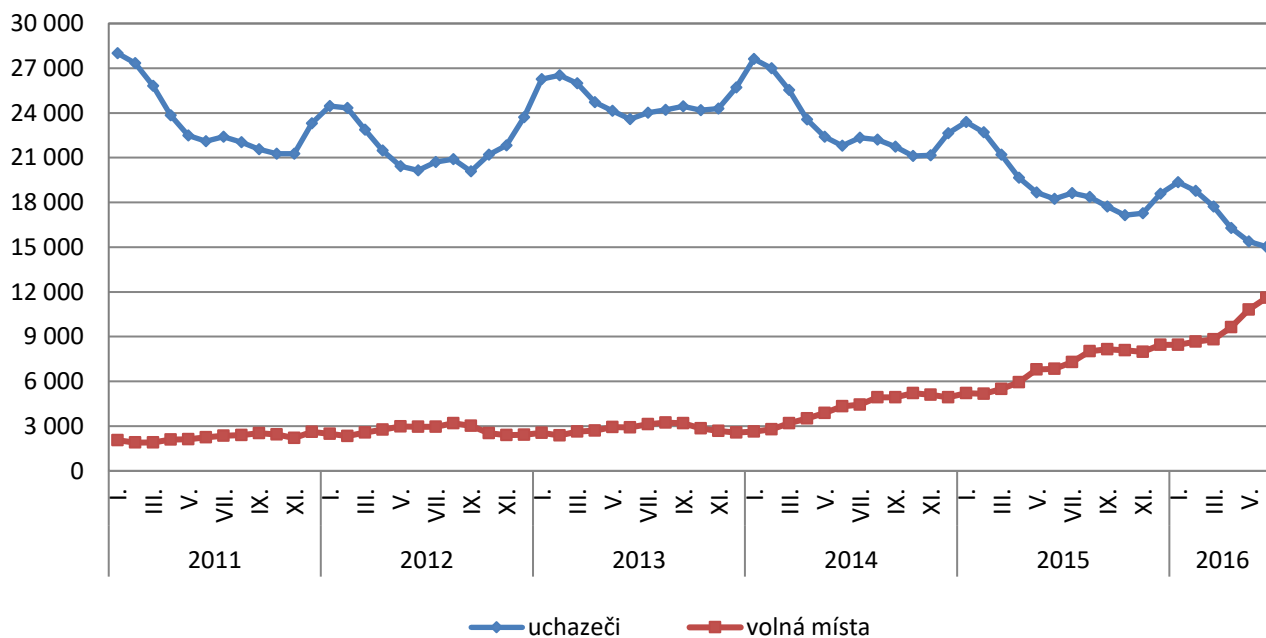
Podíl nezaměstnaných osob v okresech Plzeňského kraje a v ČR k 30. 6. 2016 (%)



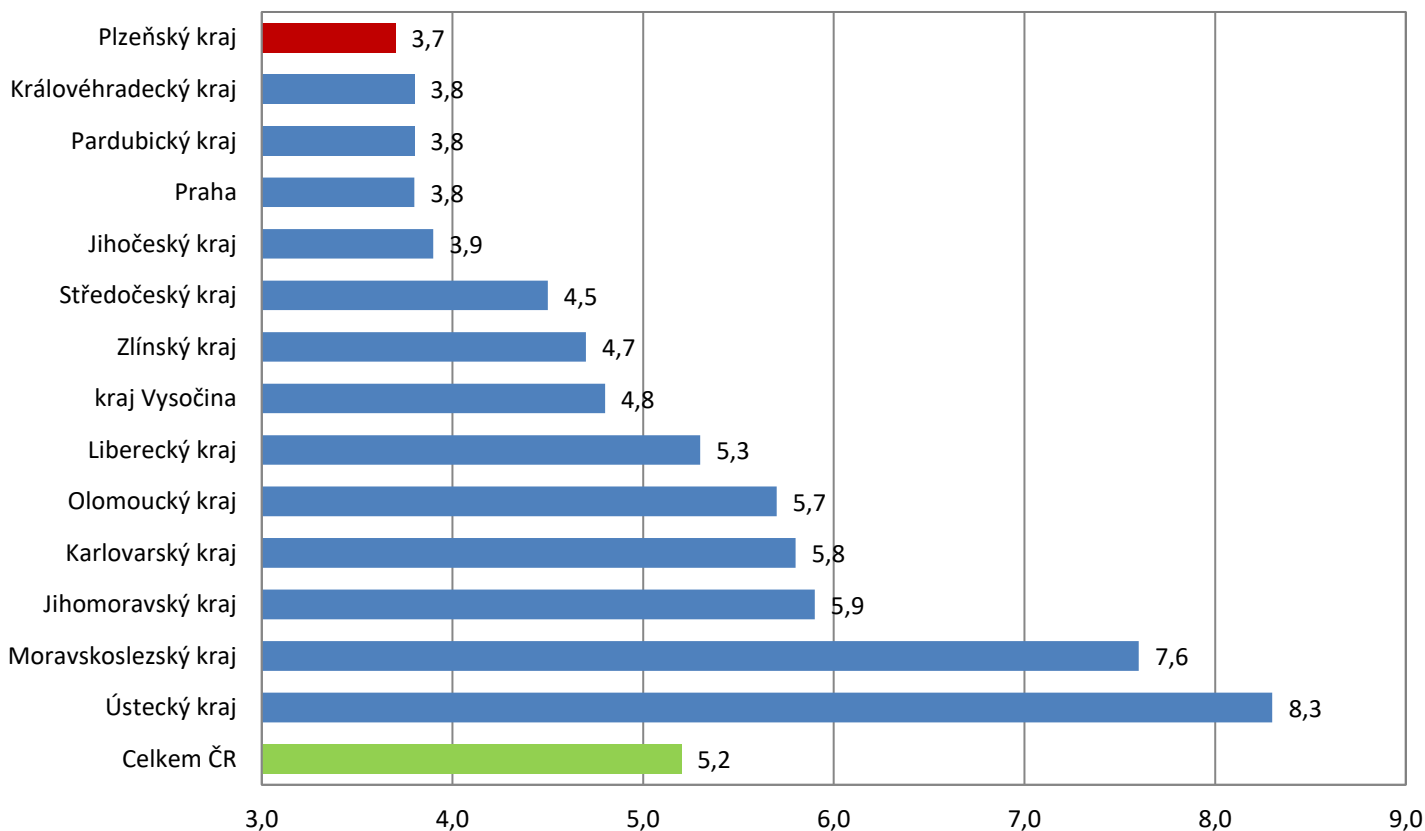
Vývoj podílu nezaměstnaných v Plzeňském kraji v letech 2013 - 2016 (%)



Vývoj počtu uchazečů a volných pracovních míst v Plzeňském kraji v letech 2011 - 2016



Podíl nezaměstnaných osob v jednotlivých krajích ČR k 30. 6. 2016 (%)



SETŘÍDĚNÍ OKRESŮ k 30. červnu 2016

		podíl nezam.			meziměs. přírůst./ úbytek nezam. v %			počet uchazečů
		v %						na 1 VPM
1	Most	11,0	Praha-západ		0,7	Karviná	13,8	
2	Karviná	10,6	Písek		0,4	Ústí nad Labem	11,7	
3	Ústí nad Labem	9,7	Mladá Boleslav		-0,5	Chomutov	10,8	
4	Ostrava-město	9,5	Karviná		-0,8	Sokolov	8,0	
5	Chomutov	9,1	Ostrava-město		-0,8	Bruntál	7,6	
6	Bruntál	8,8	Kutná Hora		-1,0	Jeseník	6,7	
7	Děčín	7,9	Beroun		-1,1	Hodonín	6,5	
8	Sokolov	7,8	Jablonec nad Nisou		-1,1	Most	6,4	
9	Louny	7,4	Nymburk		-1,1	Znojmo	6,4	
10	Hodonín	7,3	Rokycany		-1,2	Děčín	5,5	
11	Brno-město	7,1	Prostějov		-1,2	Opava	5,1	
12	Znojmo	7,1	Brno-město		-1,3	Ostrava-město	5,0	
13	Teplice	6,9	Pízeň-jih		-1,3	Kladno	4,8	
14	Přerov	6,7	Pízeň-sever		-1,4	Kroměříž	4,6	
15	Jeseník	6,6	Kladno		-1,4	Teplice	4,6	
16	Kladno	6,4	Teplice		-1,6	Litoměřice	4,6	
17	Litoměřice	6,3	Rychnov nad Kněžnou		-1,6	Jablonec nad Nisou	4,6	
18	Liberec	6,2	Chomutov		-1,6	Louny	4,2	
19	Příbram	6,1	Náchod		-1,7	Brno-město	4,2	
20	Třebíč	6,1	Tábor		-1,9	Frýdek-Místek	4,0	
21	Kolín	5,9	Pízeň-město		-1,9	Třebíč	3,9	
22	Šumperk	5,9	Žďár nad Sázavou		-2,0	Šumperk	3,9	
23	Karlovy Vary	5,9	Olomouc		-2,0	Žďár nad Sázavou	3,8	
24	Mělník	5,8	Blansko		-2,0	Blansko	3,8	
25	Kroměříž	5,8	Praha		-2,2	Náchod	3,6	
26	Nymburk	5,8	Mělník		-2,2	Karlovy Vary	3,6	
27	Olomouc	5,7	Kroměříž		-2,3	Přerov	3,4	
28	Český Krumlov	5,6	Frýdek-Místek		-2,3	Strakonice	3,3	
29	Vsetín	5,6	Louny		-2,3	Nymburk	3,2	
30	Kutná Hora	5,5	Nový Jičín		-2,4	Vyškov	3,2	
31	Opava	5,4	Havlíčkův Brod		-2,4	Havlíčkův Brod	3,1	
32	Tábor	5,3	Ústí nad Labem		-2,5	Olomouc	3,1	
33	Jablonec nad Nisou	5,2	Litoměřice		-2,5	Semily	3,0	
34	Semily	5,1	Přerov		-2,5	Jihlava	2,9	
35	Žďár nad Sázavou	5,1	Prachatice		-2,5	Mělník	2,9	
36	Tachov	4,9	Jihlava		-2,5	Tábor	2,9	
37	Rakovník	4,8	Vyškov		-2,6	Kolín	2,8	
38	Blansko	4,7	Strakonice		-2,6	Brno-venkov	2,8	
39	Frýdek-Místek	4,7	Třebíč		-2,6	Kutná Hora	2,8	
40	Břeclav	4,7	Tachov		-2,6	Břeclav	2,7	
41	Svitavy	4,7	Most		-2,6	Liberec	2,7	
42	Havlíčkův Brod	4,6	Hradec Králové		-2,7	Příbram	2,6	
43	Hradec Králové	4,6	Liberec		-2,8	Prostějov	2,6	
44	Strakonice	4,6	Bruntál		-2,8	Praha-západ	2,6	
45	Brno-venkov	4,4	Šumperk		-2,9	Vsetín	2,5	
46	Jihlava	4,3	Benešov		-2,9	Svitavy	2,4	
47	Trutnov	4,3	Děčín		-2,9	Hradec Králové	2,4	
48	Beroun	4,3	Sokolov		-3,0	Chrudim	2,4	
49	Uherské Hradiště	4,2	Uherské Hradiště		-3,0	Trutnov	2,3	
50	Česká Lípa	4,2	Hodonín		-3,0	Nový Jičín	2,3	
51	Nový Jičín	4,1	Pardubice		-3,1	Česká Lípa	2,1	
52	Domažlice	4,0	Jičín		-3,2	Rakovník	2,0	
53	Náchod	4,0	Domažlice		-3,5	Jindřichův Hradec	2,0	
54	Zlín	3,9	Rakovník		-3,6	Jičín	1,9	
55	Prostějov	3,8	Karlovy Vary		-3,8	Uherské Hradiště	1,9	
56	Praha	3,8	Brno-venkov		-3,8	Praha	1,9	
57	Cheb	3,8	Pelhřimov		-3,8	Zlín	1,8	
58	Ústí nad Orlicí	3,7	Klatovy		-3,9	Český Krumlov	1,8	
59	Vyškov	3,7	Praha-východ		-4,0	Benešov	1,7	
60	Pízeň-město	3,6	Břeclav		-4,1	Pízeň-sever	1,7	
61	Chrudim	3,5	Opava		-4,2	Mladá Boleslav	1,6	
62	Klatovy	3,5	Kolín		-4,3	České Budějovice	1,6	
63	Pardubice	3,5	České Budějovice		-4,3	Ústí nad Orlicí	1,5	
64	Pízeň-sever	3,5	Vsetín		-4,5	Písek	1,5	
65	Praha-západ	3,4	Zlín		-4,5	Pízeň-jih	1,5	
66	České Budějovice	3,4	Semily		-4,6	Beroun	1,5	
67	Pízeň-jih	3,3	Příbram		-4,8	Pelhřimov	1,5	
68	Písek	3,3	Trutnov		-5,0	Klatovy	1,4	
69	Rokycany	3,2	Jeseník		-5,3	Pízeň-město	1,3	
70	Prachatice	3,2	Ústí nad Orlicí		-5,6	Cheb	1,3	
71	Pelhřimov	3,0	Znojmo		-6,0	Tachov	1,3	
72	Mladá Boleslav	2,9	Česká Lípa		-6,5	Prachatice	1,1	
73	Jičín	2,8	Svitavy		-6,6	Praha-východ	1,1	
74	Benešov	2,7	Chrudim		-6,7	Domažlice	1,0	
75	Jindřichův Hradec	2,6	Cheb		-7,4	Pardubice	0,9	
76	Praha-východ	2,0	Český Krumlov		-7,6	Rokycany	0,9	
77	Rychnov nad Kněžnou	1,9	Jindřichův Hradec		-9,1	Rychnov nad Kněžnou	0,8	
	Celkem ČR	5,2			-2,6			2,9