



Úřad práce ČR

Krajská pobočka Úřadu práce ČR  
v Plzni

**Měsíční statistická zpráva**  
*září 2016*

Zpracoval: *Tomáš Moravec, DiS.*

<https://www.uradprace.cz/web/cz/statistiky-plk>

## **Informace o nezaměstnanosti v Plzeňském kraji**

**k 30. 9. 2016**

*V tomto měsíci celkový počet uchazečů o zaměstnání klesl o 4,2 % na 14 723, počet hlášených volných pracovních míst se snížil o 1,0 % na 11 640 a podíl nezaměstnaných osob klesl na 3,6 %.*

K 30. 9. 2016 evidoval Úřad práce ČR (ÚP ČR), Krajská pobočka v Plzni celkem 14 723 uchazečů o zaměstnání. Jejich počet byl o 640 nižší než na konci předchozího měsíce, ve srovnání se stejným obdobím minulého roku je nižší o 2 997 osob. Z tohoto počtu bylo 13 693 dosažitelných uchazečů o zaměstnání ve věku 15 – 64 let. Bylo to o 710 méně než na konci předchozího měsíce. Ve srovnání se stejným obdobím minulého roku byl jejich počet nižší o 3 044.

V průběhu měsíce bylo nově zaevidováno 2 605 osob. Ve srovnání s minulým měsícem to bylo více o 596 osob a v porovnání se stejným obdobím předchozího roku méně o 323 osob.

Z evidence během měsíce odešlo celkem 3 245 uchazečů (ukončená evidence, vyřazení uchazeči). Bylo to o 1 055 osob více než v předchozím měsíci a o 326 osob méně než ve stejném měsíci minulého roku. Do zaměstnání z nich ve sledovaném měsíci nastoupilo 2 052, tj. o 707 více než v předchozím měsíci a o 171 méně než ve stejném měsíci minulého roku, 1 193 uchazečů bylo vyřazeno bez umístění.

Meziměsíční pokles nezaměstnaných byl zaznamenán ve všech sedmi okresech, nejvíce pak v okresech Plzeň - město (- 6,0 %) a Klatovy (- 5,4 %). Meziměsíční nárůst nezaměstnaných nebyl tedy zaznamenán v žádném okrese.

Ke konci měsíce bylo evidováno na ÚP ČR, Krajské pobočce v Plzni 8 285 žen. Jejich podíl na celkovém počtu uchazečů činil 56,3 %. V evidenci bylo 2 833 osob se zdravotním postižením, což představovalo 19,2 % z celkového počtu nezaměstnaných.

Ke konci tohoto měsíce bylo evidováno 960 absolventů škol všech stupňů vzdělání a mladistvých, jejich počet vzrostl ve srovnání s předchozím měsícem o 169 osob a ve srovnání se stejným měsícem minulého roku byl nižší o 207 osob. Na celkové nezaměstnanosti se podíleli 6,5 %.

Podporu v nezaměstnanosti pobíralo 3 921 uchazečů o zaměstnání, tj. 26,6 % všech uchazečů vedených v evidenci.

Podíl nezaměstnaných osob, tj. počet dosažitelných uchazečů o zaměstnání ve věku 15 - 64 let k obyvatelstvu stejného věku, k 30. 9. 2016 poklesl o 0,2 % a činil tak 3,6 %.

Podíl nezaměstnaných stejný nebo vyšší než republikový průměr nevykázal žádný okres. Nejnižší podíl nezaměstnaných byl zaznamenán v okresech Rokycany a Plzeň – jih (shodně 3,3 %). Podíl nezaměstnaných žen poklesl na 4,1 %, podíl nezaměstnaných mužů klesl na 3,1 %.

Kraj evidoval k 30. 9. 2016 celkem 11 640 volných pracovních míst. Jejich počet byl o 119 nižší než v předchozím měsíci a o 3 490 vyšší než ve stejném měsíci minulého roku. Na jedno volné pracovní místo připadalo v průměru 1,3 uchazečů, z toho nejvíce v okresech Plzeň – jih, Klatovy (shodně 1,4) a Plzeň – sever (1,8).

Z celkového počtu nahlášených volných míst bylo 976 vhodných pro osoby se zdravotním postižením (OZP), na jedno volné pracovní místo připadalo 2,9 OZP. Volných pracovních míst pro absolventy a mladistvé bylo registrováno 3 429, na jedno volné místo připadalo 0,3 uchazečů této kategorie.

V rámci aktivní politiky zaměstnanosti (APZ) bylo od počátku roku 2016 prostřednictvím příspěvků APZ podpořeno 1 660 osob.

Od počátku roku bylo do 329 rekvalifikačních kurzů zařazeno celkem 753 uchazečů a 171 zájemců o zaměstnání. Podrobnější informace jsou k dispozici zde: <https://www.mpsv.cz/web/cz/statistiky-trhu-prace>.

Nejčastějšími obory činností, které byly v tomto měsíci podpořeny prostřednictvím SÚPM – SVČ, byly grafické a designové služby, kosmetička, administrativní služby.

Informace o vývoji nezaměstnanosti v ČR v elektronické formě jsou zveřejněny na internetové adrese <https://www.mpsv.cz/web/cz/statistiky-trhu-prace>.

### **1. Základní charakteristika vývoje nezaměstnanosti a volných pracovních míst v Plzeňském kraji**

Tabulka č. 1 - Vývoj nezaměstnanosti

ukazatel		stav k		
		30. 9. 2015	31. 8. 2016	<b>30. 9. 2016</b>
evidovaní uchazeči o zaměstnání		17 720	15 363	<b>14 723</b>
- z toho	ženy	9 872	8 784	<b>8 285</b>
	absolventi a mladiství	1 167	791	<b>960</b>
	uchazeči se zdravotním postižením	2 959	2 929	<b>2 833</b>
uchazeči s nárokem na PvN		4 195	4 386	<b>3 921</b>
podíl nezaměstnaných osob v % <sup>1)</sup>		4,4	3,8	<b>3,6</b>
volná pracovní místa		8 150	11 759	<b>11 640</b>
počet uchazečů na 1 volné pracovní místo		2,2	1,3	<b>1,3</b>

1) od ledna 2013 nový ukazatel registrované nezaměstnanosti (zpětně dopočítán až do ledna 2005, zveřejňován již ve IV. čtvrtletí 2012)

Tabulka č. 2 - Tok nezaměstnanosti

ukazatel	Počet uchazečů ve sledovaném měsíci		
	Září 2015	Srpen 2016	<b>Září 2016</b>
nově evidovaní uchazeči o zaměstnání	2 928	2 009	2 605
uchazeči s ukonč. evidencí a vyřazení	3 571	2 190	3 245
- z toho umístění celkem	2 223	1 345	2 052
- z toho umístění úřadem práce	372	320	533

## 2. Vybrané nástroje aktivní politiky zaměstnanosti v Plzeňském kraji

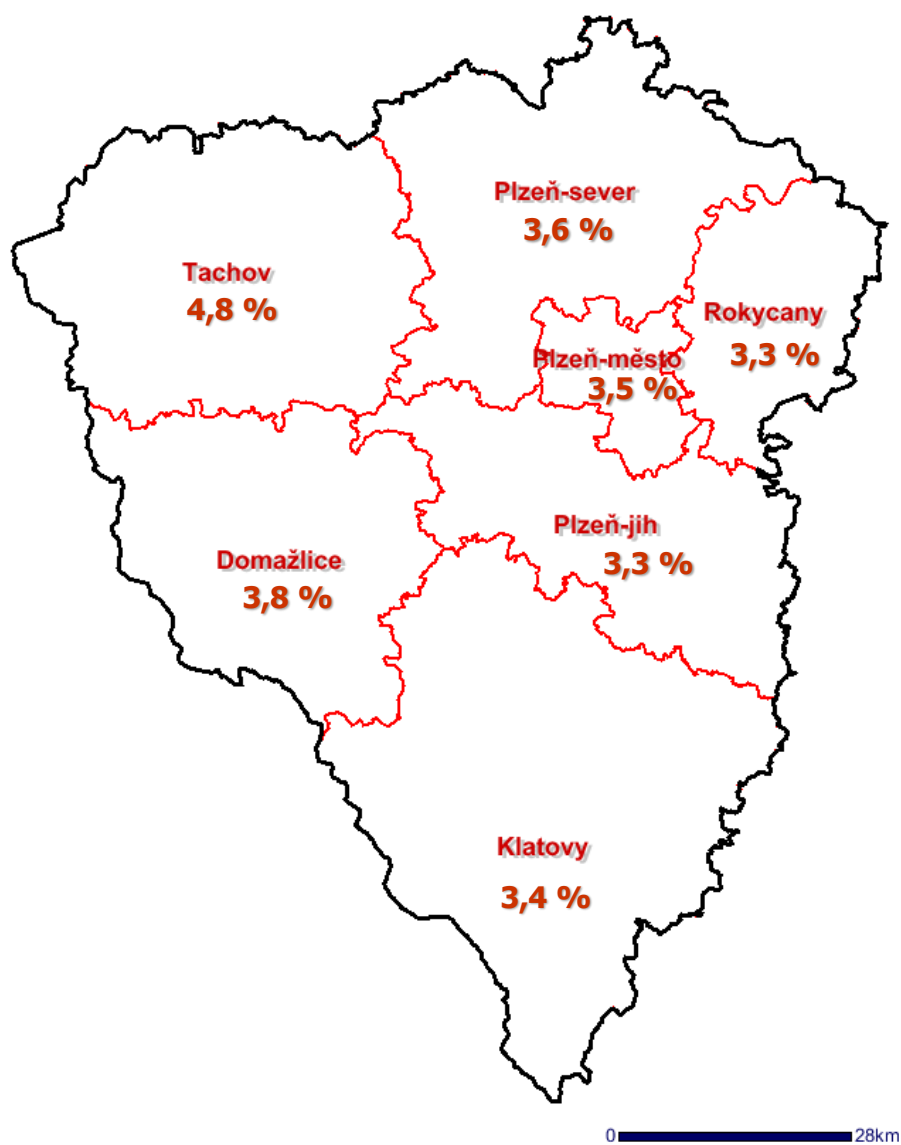
Tabulka č. 3 – Osoby podpořené v rámci APZ a rekvalifikace uchazečů a zájemců o zaměstnání

ukazatel (celkový počet)	Stav k		Stav od počátku roku k	
	30. 9. 2015	30. 9. 2016	30. 9. 2015	30. 9. 2016
<b>osoby podpořené v rámci APZ</b>				
veřejně prospěšné práce (VPP)	19	129	9	147
ESF - VPP <sup>1)</sup>	842	598	908	577
společensky účelná prac. místa (SÚPM)	8	145	2	162
ESF - SÚPM <sup>1)</sup>	870	256	1 279	662
SÚPM - samostatně výděleč. činnost (SVC)	237	137	155	92
chrán. prac. místa - zřízená	35	51	32	20
chrán. prac. místa – SVC osob se ZP	1	1	0	0
<b>Osoby podpořené v rámci APZ celkem</b>	<b>2 012</b>	<b>1 317</b>	<b>2 385</b>	<b>1 660</b>
<b>rekvalifikace uchazečů a zájemců o zaměstnání</b>				
uchazeči a zájemci zařazení do rekvalifikací vč. ESF	184	122	1 870	669
uchazeči a zájemci, kteří zahájili zvolenou rekvalifikaci vč. ESF	56	48	285	255

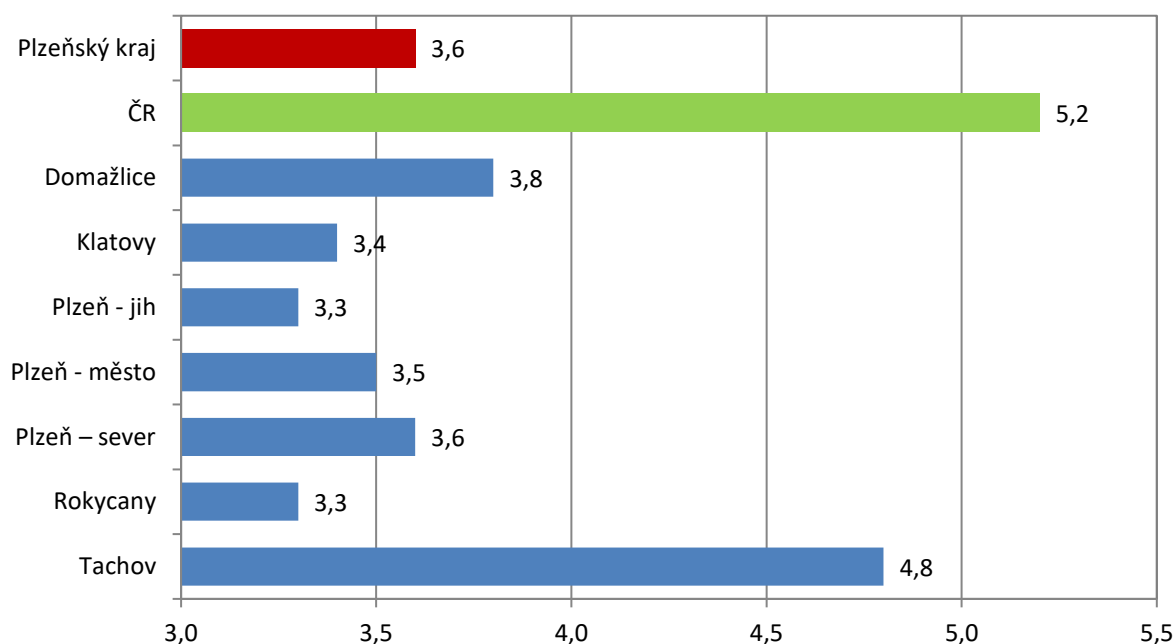
1) financováno převážně z Evropského sociálního fondu

Podrobnější statistické údaje o nástrojích APZ naleznete na stránkách Integrovaného portálu MPSV, v měsíčních statistikách nezaměstnanosti <https://www.mpsv.cz/web/cz/statistiky-trhu-prace>.

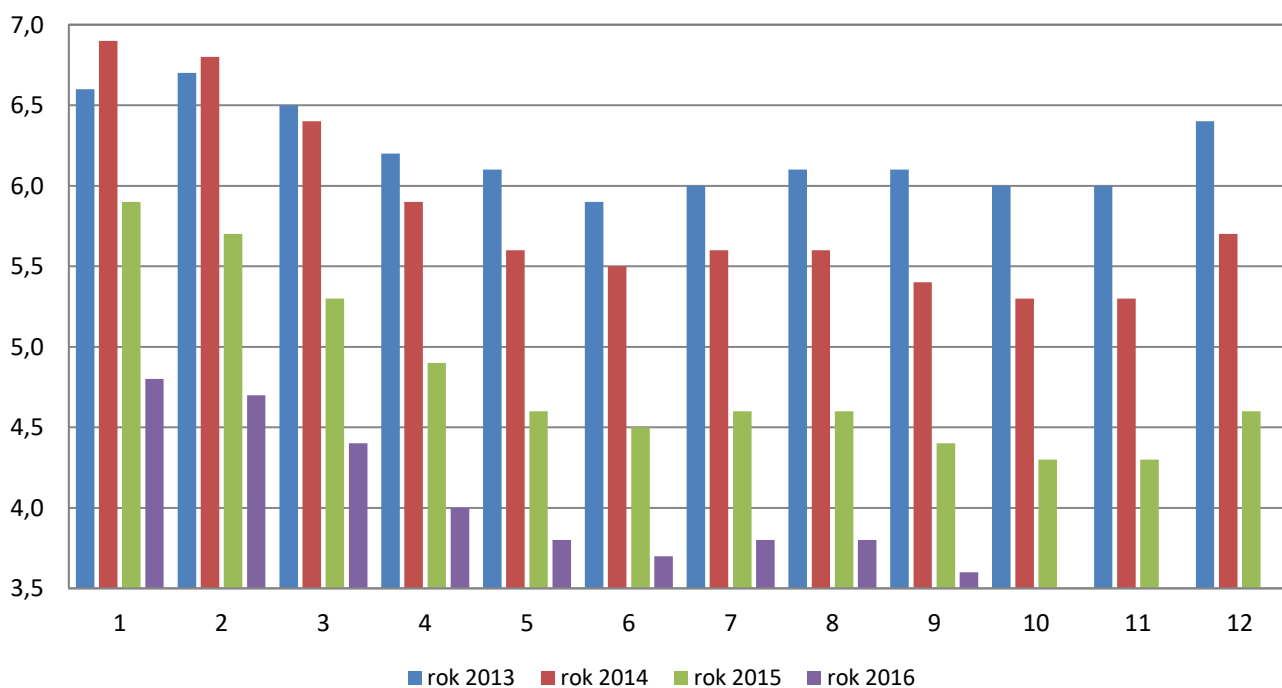
**Podíl nezaměstnaných v okresech Plzeňského kraje k 30. 9. 2016**



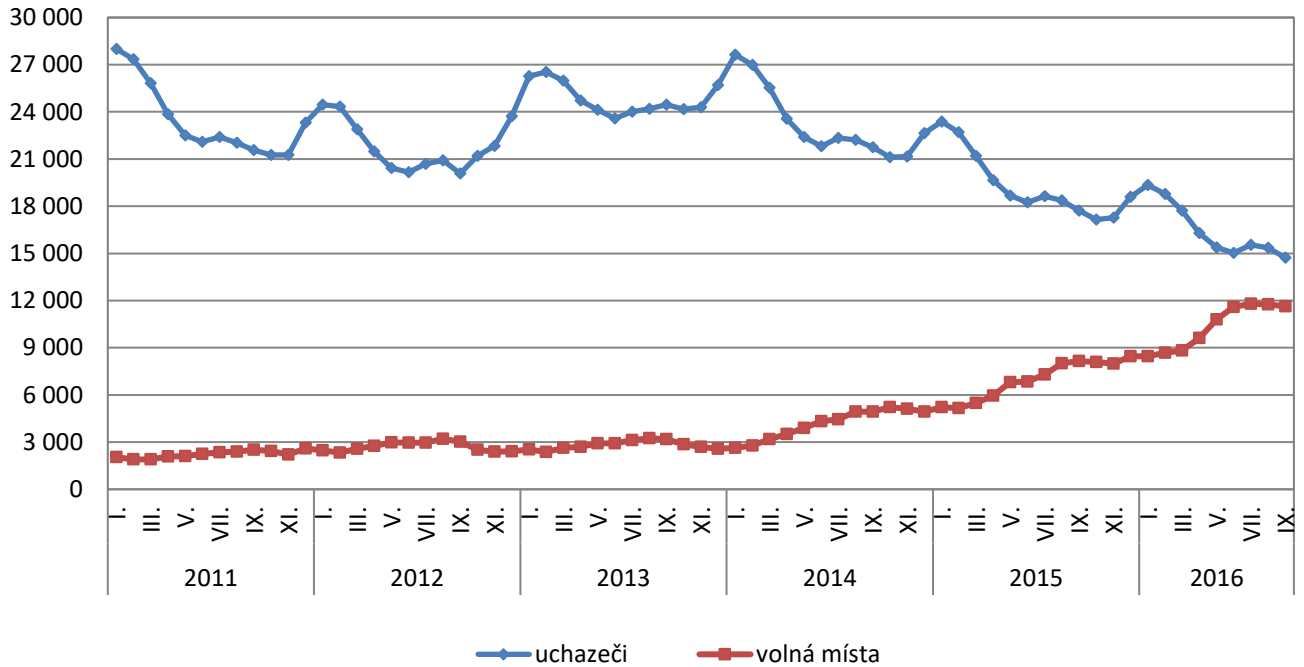
## Podíl nezaměstnaných osob v okresech Plzeňského kraje a v ČR k 30. 9. 2016 (%)



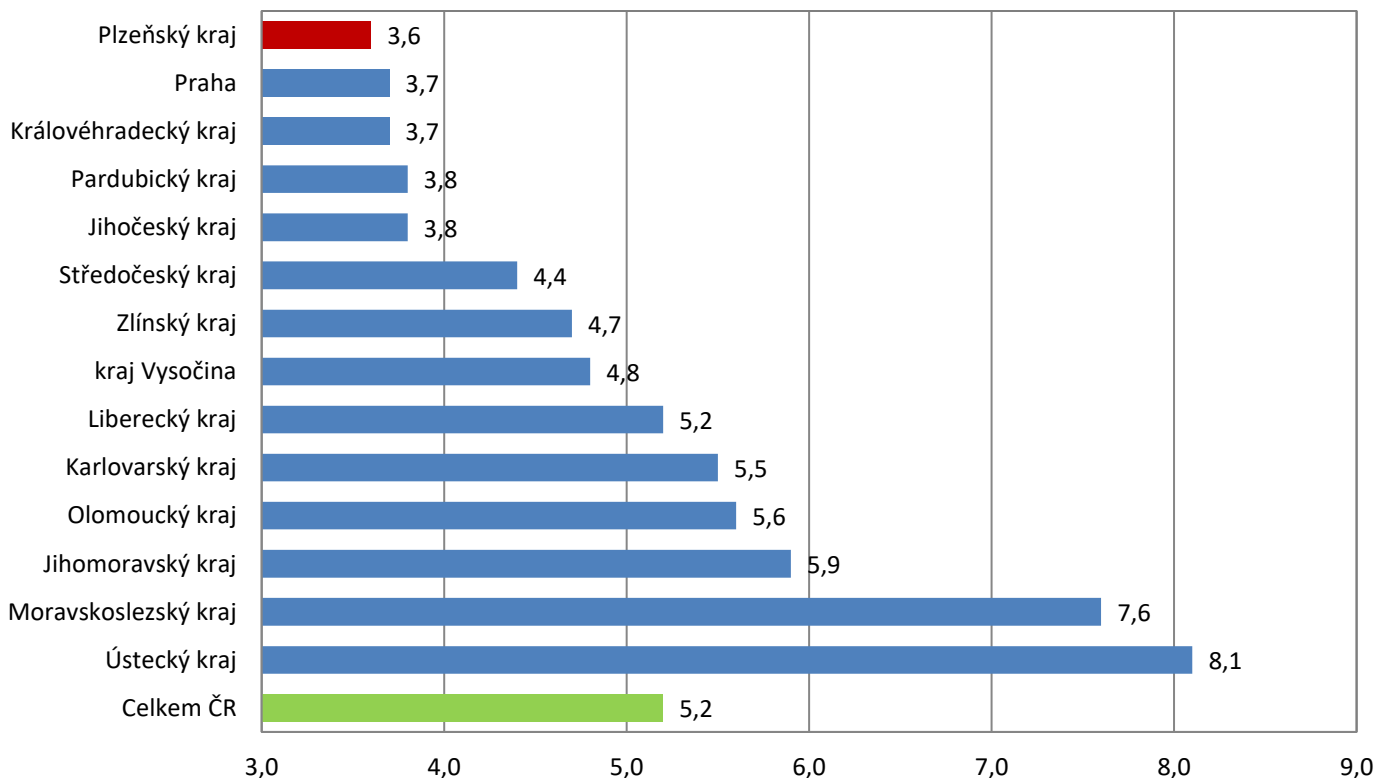
## Vývoj podílu nezaměstnaných v Plzeňském kraji v letech 2013 - 2016 (%)



## Vývoj počtu uchazečů a volných pracovních míst v Plzeňském kraji v letech 2011 - 2016



## Podíl nezaměstnaných osob v jednotlivých krajích ČR k 30. 9. 2016 (%)





## SETRÍDĚNÍ OKRESŮ k 30. září 2016

	PNO v %		mezimés. přírůst./ úbytek nezam. v %		počet uchazečů na 1 VPM	
1	Most	10,6	Prostějov	0,4	Karviná	14,1
2	Karviná	10,6	Frydek-Místek	-0,3	Ústí nad Labem	11,6
3	Ostrava-město	9,4	Trutnov	-0,3	Chomutov	10,0
4	Ústí nad Labem	9,3	Bruntál	-0,4	Sokolov	8,1
5	Chomutov	8,9	Česká Lípa	-0,4	Jeseník	7,4
6	Bruntál	8,7	Kolín	-0,4	Hodonín	7,3
7	Děčín	7,7	Písek	-0,7	Znojmo	7,1
8	Sokolov	7,3	Karviná	-0,8	Bruntál	6,5
9	Hodonín	7,2	Chomutov	-0,9	Most	5,9
10	Znojmo	7,1	Jeseník	-0,9	Děčín	5,8
11	Brno-město	7,1	Benešov	-1,0	Přerov	5,7
12	Louny	7,1	Děčín	-1,0	Opava	5,2
13	Teplice	6,8	Louny	-1,1	Kroměříž	4,3
14	Přerov	6,6	Karlovy Vary	-1,2	Brno-město	4,3
15	Jeseník	6,3	Nový Jičín	-1,2	Kladno	4,2
16	Kladno	6,2	Český Krumlov	-1,4	Ostrava-město	4,2
17	Litoměřice	6,2	Sokolov	-1,5	Teplice	4,2
18	Třebíč	6,1	Teplice	-1,6	Frydek-Místek	4,1
19	Příbram	6,1	Přerov	-1,7	Blansko	4,1
20	Liberec	5,9	Příbram	-1,7	Louny	4,0
21	Kolín	5,9	Olomouc	-1,8	Litoměřice	3,9
22	Šumperk	5,8	Tábor	-1,9	Šumperk	3,8
23	Kroměříž	5,7	Mělník	-1,9	Jablonec nad Nisou	3,8
24	Nymburk	5,6	Most	-1,9	Žďár nad Sázavou	3,5
25	Mělník	5,6	Plzeň-sever	-2,0	Třebíč	3,4
26	Vsetín	5,5	Opava	-2,1	Strakonice	3,3
27	Karlovy Vary	5,5	Kladno	-2,1	Kolín	3,1
28	Olomouc	5,5	Ostrava-město	-2,1	Karlovy Vary	3,1
29	Český Krumlov	5,5	Litoměřice	-2,1	Olomouc	3,1
30	Opava	5,4	Blansko	-2,2	Semily	3,0
31	Kutná Hora	5,3	Ústí nad Labem	-2,2	Mělník	3,0
32	Jablonec nad Nisou	5,2	Jablonec nad Nisou	-2,4	Havlíčkův Brod	2,9
33	Tábor	5,2	Třebíč	-2,4	Svitavy	2,9
34	Žďár nad Sázavou	5,1	Plzeň-jih	-2,4	Náchod	2,7
35	Semily	5,1	Rokycany	-2,5	Příbram	2,7
36	Frydek-Místek	4,9	Praha-západ	-2,6	Vyškov	2,7
37	Svitavy	4,8	Žďár nad Sázavou	-2,6	Zlín	2,6
38	Tachov	4,8	Rakovník	-2,6	Tábor	2,6
39	Blansko	4,7	Hodonín	-2,6	Prostějov	2,6
40	Břeclav	4,6	Brno-město	-2,8	Chrudim	2,6
41	Havlíčkův Brod	4,6	Vsetín	-2,8	Nymburk	2,6
42	Rakovník	4,6	Tachov	-2,9	Kutná Hora	2,5
43	Hradec Králové	4,5	Kroměříž	-2,9	Liberec	2,4
44	Jihlava	4,5	Kutná Hora	-2,9	Břeclav	2,4
45	Strakonice	4,4	Uherské Hradiště	-3,0	Trutnov	2,4
46	Brno-venkov	4,4	Brno-venkov	-3,0	Hradec Králové	2,3
47	Nový Jičín	4,4	Prachatice	-3,1	Brno-venkov	2,3
48	Trutnov	4,2	Mladá Boleslav	-3,2	Vsetín	2,3
49	Beroun	4,2	Šumperk	-3,2	Jihlava	2,2
50	Česká Lípa	4,1	Jihlava	-3,3	Česká Lípa	2,2
51	Uherské Hradiště	4,1	Znojmo	-3,3	Rakovník	2,1
52	Prostějov	4,0	Domažlice	-3,3	Nový Jičín	2,1
53	Náchod	4,0	Semily	-3,4	Praha-západ	2,0
54	Zlín	4,0	Náchod	-3,4	Jičín	1,9
55	Domažlice	3,8	Vyškov	-3,4	Jindřichův Hradec	1,9
56	Praha	3,7	České Budějovice	-3,4	Plzeň-sever	1,9
57	Ústí nad Orlicí	3,6	Liberec	-3,5	Uherské Hradiště	1,7
58	Plzeň-sever	3,6	Břeclav	-3,6	Mladá Boleslav	1,7
59	Vyškov	3,5	Zlín	-3,8	Benešov	1,6
60	Cheb	3,5	Nymburk	-3,8	Praha	1,6
61	Plzeň-město	3,5	Jindřichův Hradec	-3,9	Český Krumlov	1,5
62	Chrudim	3,4	Beroun	-4,0	Plzeň-jih	1,4
63	Pardubice	3,4	Pardubice	-4,2	Beroun	1,4
64	Klatovy	3,4	Cheb	-4,3	Klatovy	1,4
65	Plzeň-jih	3,3	Hradec Králové	-4,4	Písek	1,3
66	Praha-západ	3,3	Praha	-4,5	České Budějovice	1,3
67	Rokycany	3,3	Rychnov nad Kněžnou	-4,5	Plzeň-město	1,3
68	České Budějovice	3,3	Svitavy	-4,7	Ústí nad Orlicí	1,3
69	Prachatice	3,1	Havlíčkův Brod	-4,8	Prachatice	1,3
70	Písek	3,0	Strakonice	-4,9	Pelhřimov	1,2
71	Pelhřimov	3,0	Klatovy	-5,4	Tachov	1,2
72	Mladá Boleslav	3,0	Praha-východ	-5,7	Cheb	1,2
73	Jičín	2,8	Ústí nad Orlicí	-5,8	Domažlice	1,0
74	Benešov	2,8	Jičín	-5,8	Rokycany	0,8
75	Jindřichův Hradec	2,6	Plzeň-město	-6,0	Praha-východ	0,8
76	Praha-východ	1,9	Chrudim	-6,2	Pardubice	0,8
77	Rychnov nad Kněžnou	1,9	Pelhřimov	-6,3	Rychnov nad Kněžnou	0,7
	Celkem ČR	5,2	Celkem ČR	-2,6	Celkem ČR	2,7