



Úřad práce ČR

Krajská pobočka Úřadu práce ČR
v Plzni

Měsíční statistická zpráva
říjen 2016

Zpracoval: *Tomáš Moravec, DiS.*

<https://www.uradprace.cz/web/cz/statistiky-plk>

Informace o nezaměstnanosti v Plzeňském kraji

k 31. 10. 2016

V tomto měsíci celkový počet uchazečů o zaměstnání klesl o 5,1 % na 13 971, počet hlášených volných pracovních míst se zvýšil o 0,6 % na 11 709 a podíl nezaměstnaných osob klesl na 3,4 %.

K 31. 10. 2016 evidoval Úřad práce ČR (ÚP ČR), Krajská pobočka v Plzni celkem 13 971 uchazečů o zaměstnání. Jejich počet byl o 752 nižší než na konci předchozího měsíce, ve srovnání se stejným obdobím minulého roku je nižší o 3 178 osob. Z tohoto počtu bylo 12 853 dosažitelných uchazečů o zaměstnání ve věku 15 – 64 let. Bylo to o 840 méně než na konci předchozího měsíce. Ve srovnání se stejným obdobím minulého roku byl jejich počet nižší o 3 389.

V průběhu měsíce bylo nově zaevidováno 2 069 osob. Ve srovnání s minulým měsícem to bylo méně o 536 osob a v porovnání se stejným obdobím předchozího roku méně o 265 osob.

Z evidence během měsíce odešlo celkem 2 821 uchazečů (ukončená evidence, vyřazení uchazeči). Bylo to o 424 osob méně než v předchozím měsíci a o 84 osob méně než ve stejném měsíci minulého roku. Do zaměstnání z nich ve sledovaném měsíci nastoupilo 1 822, tj. o 230 méně než v předchozím měsíci a o 15 méně než ve stejném měsíci minulého roku, 999 uchazečů bylo vyřazeno bez umístění.

Meziměsíční pokles nezaměstnaných byl zaznamenán ve všech sedmi okresech, nejvíce pak v okresech Klatovy (- 6,8 %) a Plzeň - jih (- 6,7 %). Meziměsíční nárůst nezaměstnaných nebyl tedy zaznamenán v žádném okrese.

Ke konci měsíce bylo evidováno na ÚP ČR, Krajské pobočce v Plzni 7 815 žen. Jejich podíl na celkovém počtu uchazečů činil 55,9 %. V evidenci bylo 2 845 osob se zdravotním postižením, což představovalo 20,4 % z celkového počtu nezaměstnaných.

Ke konci tohoto měsíce bylo evidováno 886 absolventů škol všech stupňů vzdělání a mladistvých, jejich počet poklesl ve srovnání s předchozím měsícem o 74 osob a ve srovnání se stejným měsícem minulého roku byl nižší o 252 osob. Na celkové nezaměstnanosti se podíleli 6,3 %.

Podporu v nezaměstnanosti pobíralo 3 796 uchazečů o zaměstnání, tj. 27,2 % všech uchazečů vedených v evidenci.

Podíl nezaměstnaných osob, tj. počet dosažitelných uchazečů o zaměstnání ve věku 15 - 64 let k obyvatelstvu stejného věku, k 31. 10. 2016 poklesl o 0,2 % a činil tak 3,4 %.

Podíl nezaměstnaných stejný nebo vyšší než republikový průměr nevykázal žádný okres. Nejnižší podíl nezaměstnaných byl zaznamenán v okresech Klatovy a Plzeň – jih (shodně 3,1 %). Podíl nezaměstnaných žen poklesl na 3,9 %, podíl nezaměstnaných mužů klesl na 2,9 %.

Kraj evidoval k 31. 10. 2016 celkem 11 709 volných pracovních míst. Jejich počet byl o 69 vyšší než v předchozím měsíci a o 3 622 vyšší než ve stejném měsíci minulého roku. Na jedno volné pracovní místo připadalo v průměru 1,2 uchazečů, z toho nejvíce v okresech Plzeň – jih (1,3) a Plzeň – sever (1,7).

Z celkového počtu nahlášených volných míst bylo 924 vhodných pro osoby se zdravotním postižením (OZP), na jedno volné pracovní místo připadalo 3,1 OZP. Volných pracovních míst pro absolventy a mladistvé bylo registrováno 3 516, na jedno volné místo připadalo 0,3 uchazečů této kategorie.

V rámci aktivní politiky zaměstnanosti (APZ) bylo od počátku roku 2016 prostřednictvím příspěvků APZ podpořeno 1 774 osob.

Od počátku roku bylo do 347 rekvalifikačních kurzů zařazeno celkem 818 uchazečů a 192 zájemců o zaměstnání. Podrobnější informace jsou k dispozici zde: <https://www.mpsv.cz/web/cz/statistiky-trhu-prace>.

Nejčastějšími obory činností, které byly v tomto měsíci podpořeny prostřednictvím SÚPM – SVČ, byly grafické a designové služby, kosmetička, administrativní služby.

Informace o vývoji nezaměstnanosti v ČR v elektronické formě jsou zveřejněny na internetové adrese <https://www.mpsv.cz/web/cz/statistiky-trhu-prace>.

1. Základní charakteristika vývoje nezaměstnanosti a volných pracovních míst v Plzeňském kraji

Tabulka č. 1 - Vývoj nezaměstnanosti

ukazatel		stav k		
		31. 10. 2015	30. 9. 2016	31. 10. 2016
evidovaní uchazeči o zaměstnání		17 149	14 723	13 971
- z toho	ženy	9 510	8 285	7 815
	absolventi a mladiství	1 138	960	886
	uchazeči se zdravotním postižením	2 919	2 833	2 845
uchazeči s nárokem na PvN		4 111	3 921	3 796
podíl nezaměstnaných osob v % ¹⁾		4,3	3,6	3,4
volná pracovní místa		8 087	11 640	11 709
počet uchazečů na 1 volné pracovní místo		2,1	1,3	1,2

1) od ledna 2013 nový ukazatel registrované nezaměstnanosti (zpětně dopočítán až do ledna 2005, zveřejňován již ve IV. čtvrtletí 2012)

Tabulka č. 2 - Tok nezaměstnanosti

ukazatel	Počet uchazečů ve sledovaném měsíci		
	Říjen 2015	Září 2016	Říjen 2016
nově evidovaní uchazeči o zaměstnání	2 334	2 605	2 069
uchazeči s ukonč. evidencí a vyřazení	2 905	3 245	2 821
- z toho umístění celkem	1 837	2 052	1 822
- z toho umístění úřadem práce	374	533	642

2. Vybrané nástroje aktivní politiky zaměstnanosti v Plzeňském kraji

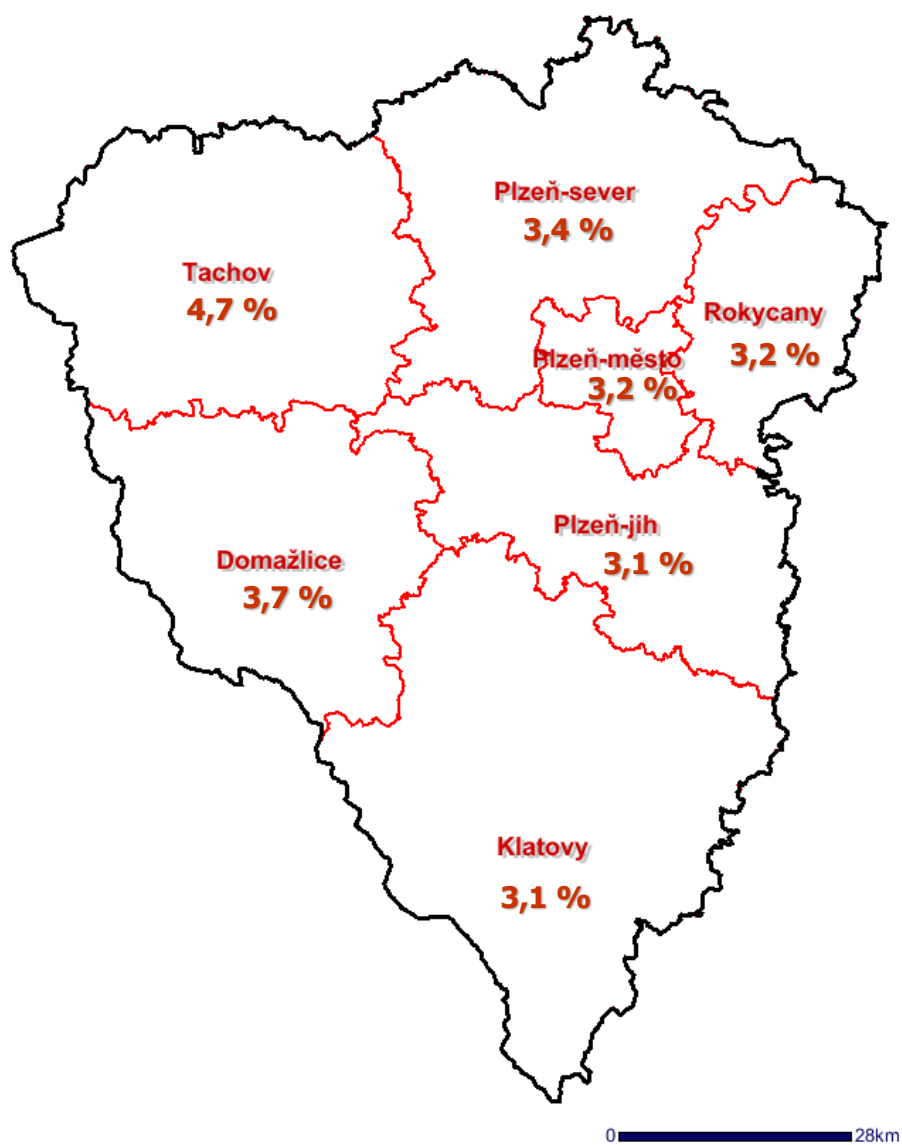
Tabulka č. 3 – Osoby podpořené v rámci APZ a rekvalifikace uchazečů a zájemců o zaměstnání

ukazatel (celkový počet)	Stav k		Stav od počátku roku k	
	31. 10. 2015	31. 10. 2016	31. 10. 2015	31. 10. 2016
osoby podpořené v rámci APZ				
veřejně prospěšné práce (VPP)	7	148	9	171
ESF - VPP ¹⁾	835	544	960	582
společensky účelná prac. místa (SÚPM)	2	174	3	212
ESF - SÚPM ¹⁾	815	191	1 456	686
SÚPM - samostatně výděleč. činnost (SVC)	246	131	177	101
chrán. prac. místa - zřízená	35	53	32	22
chrán. prac. místa – SVC osob se ZP	1	1	0	0
Osoby podpořené v rámci APZ celkem	1 941	1 242	2 637	1 774
rekvalifikace uchazečů a zájemců o zaměstnání				
uchazeči a zájemci zařazení do rekvalifikací vč. ESF	90	42	1 246	711
uchazeči a zájemci, kteří zahájili zvolenou rekvalifikaci vč. ESF	57	44	465	299

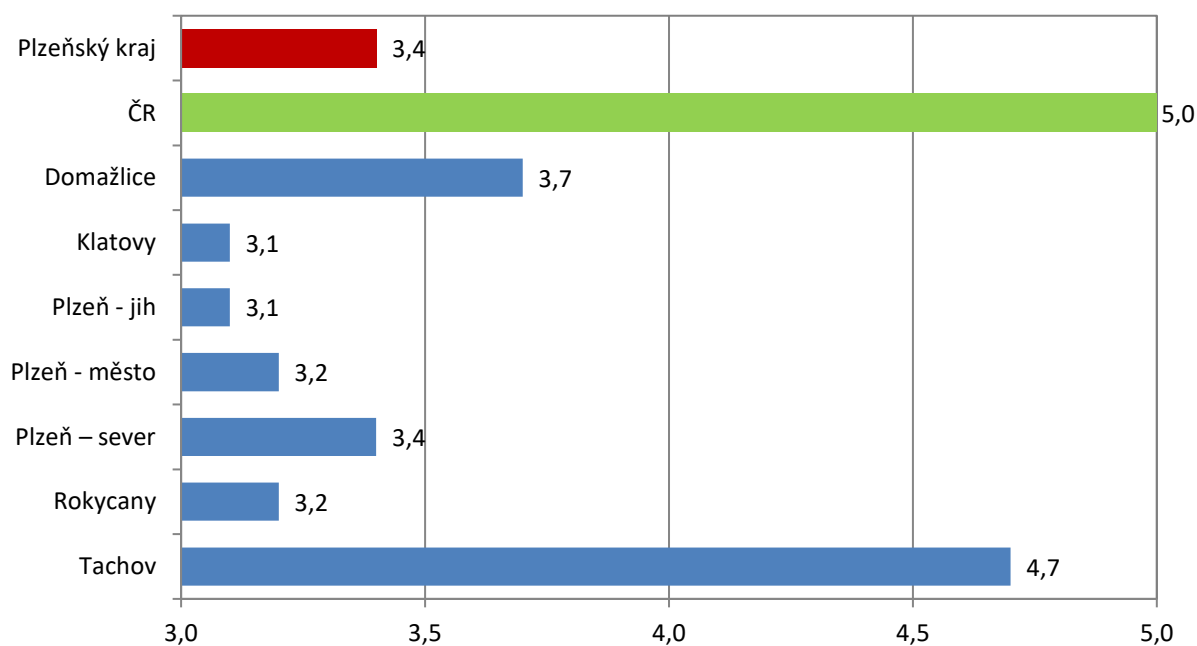
1) financováno převážně z Evropského sociálního fondu

Podrobnější statistické údaje o nástrojích APZ naleznete na stránkách Integrovaného portálu MPSV, v měsíčních statistikách nezaměstnanosti <https://www.mpsv.cz/web/cz/statistiky-trhu-prace>.

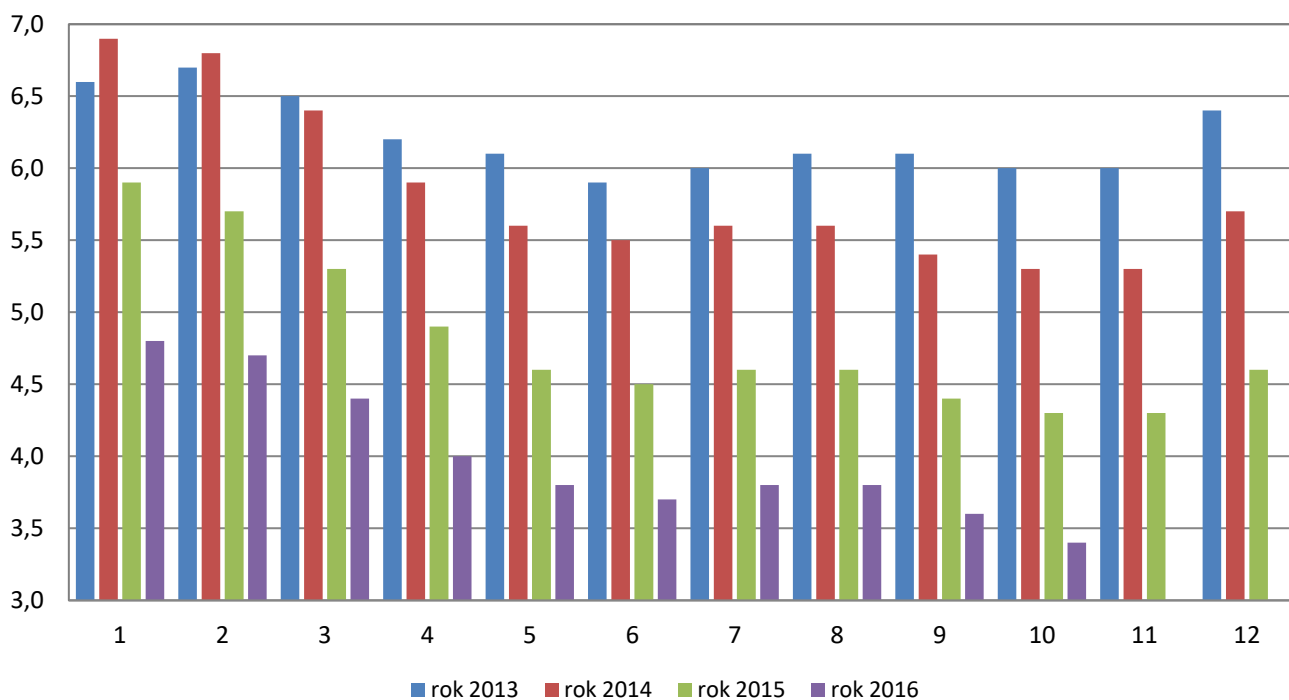
Podíl nezaměstnaných v okresech Plzeňského kraje k 31. 10. 2016



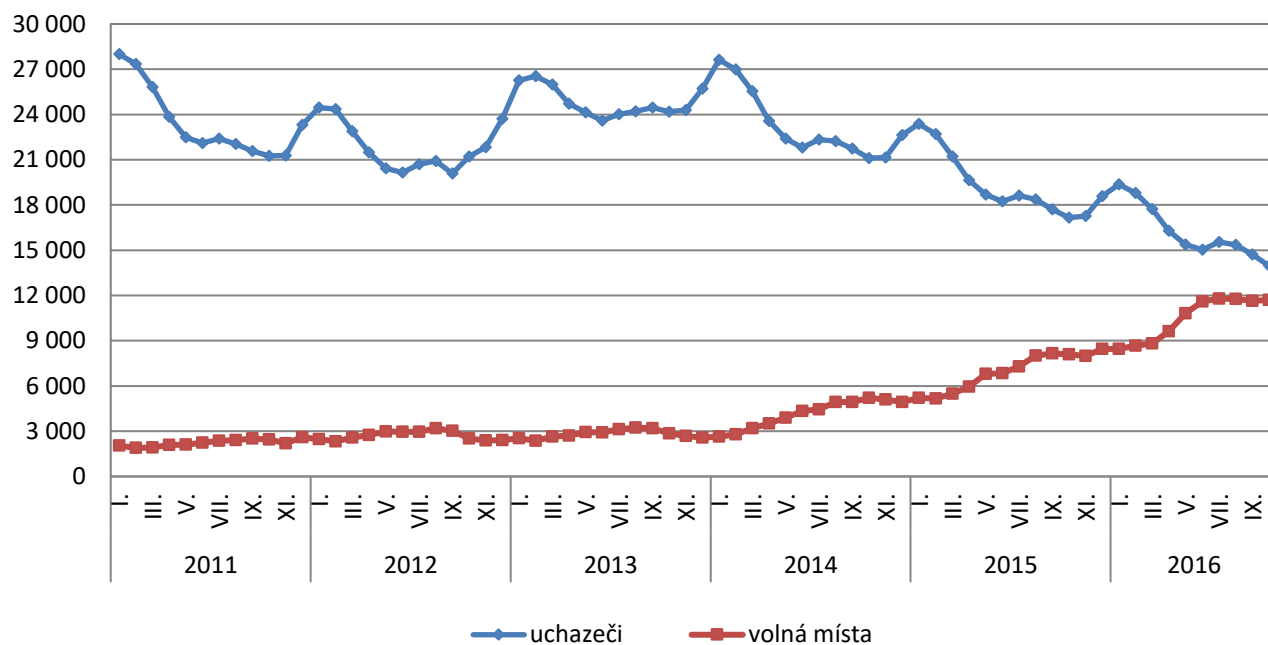
Podíl nezaměstnaných osob v okresech Plzeňského kraje a v ČR k 31. 10. 2016 (%)



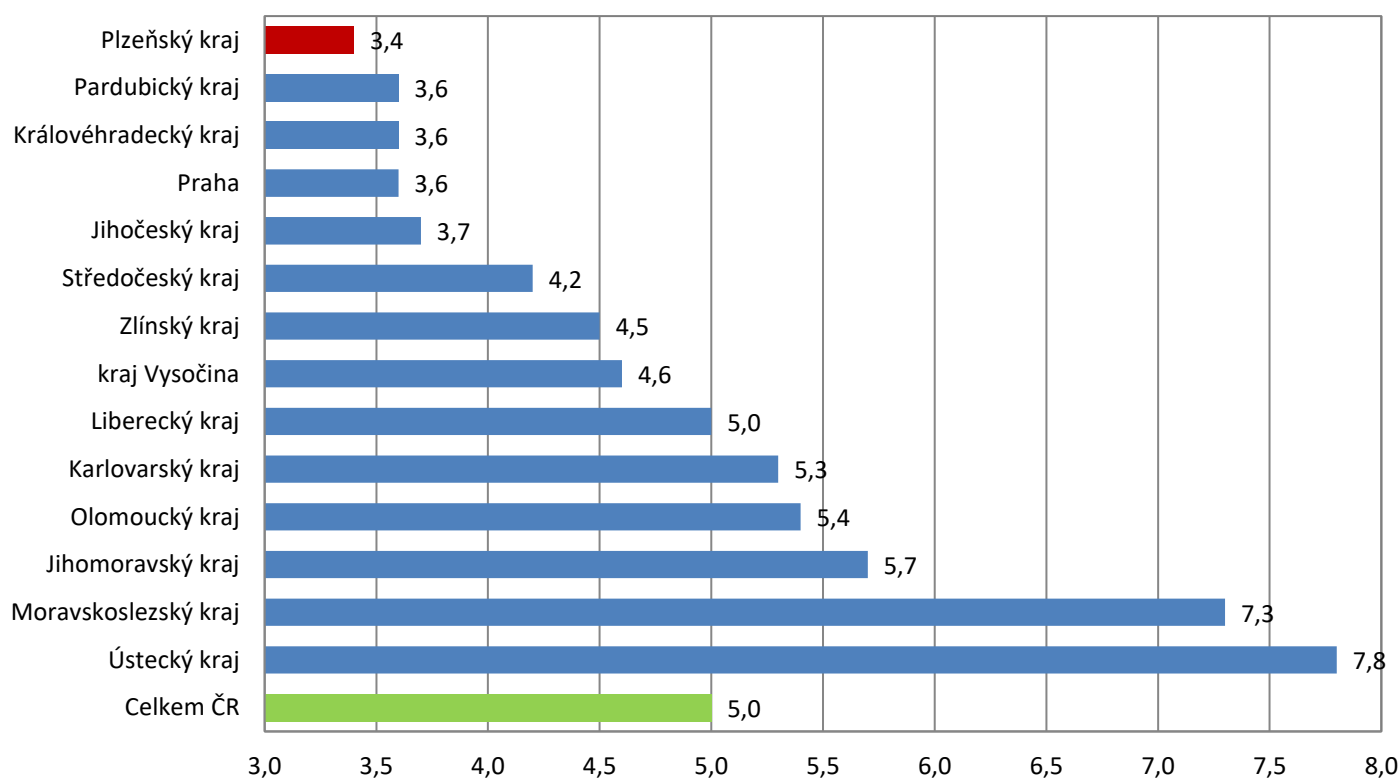
Vývoj podílu nezaměstnaných v Plzeňském kraji v letech 2013 - 2016 (%)



Vývoj počtu uchazečů a volných pracovních míst v Plzeňském kraji v letech 2011 - 2016



Podíl nezaměstnaných osob v jednotlivých krajích ČR k 31. 10. 2016 (%)



SETRÍDĚNÍ OKRESŮ k 30. říjnu 2016

	PNO v %		mezimés. přírůst./ úbytek nezam. v %		počet uchazečů na 1 VPM	
1	Karviná	10,4	Jeseník	2,7	Karviná	13,7
2	Most	10,4	Jindřichův Hradec	0,4	Ústí nad Labem	10,4
3	Ostrava-město	9,1	Písek	0,3	Jeseník	10,3
4	Ústí nad Labem	8,9	Český Krumlov	-0,1	Chomutov	9,4
5	Chomutov	8,5	Znojmo	-1,4	Sokolov	7,6
6	Bruntál	8,5	Karviná	-1,6	Hodonín	7,5
7	Děčín	7,5	Náchod	-1,7	Znojmo	6,3
8	Znojmo	7,0	Vsetín	-1,7	Bruntál	6,0
9	Sokolov	7,0	Most	-1,8	Děčín	5,8
10	Hodonín	7,0	Bruntál	-2,0	Most	5,6
11	Brno-město	6,8	Mělník	-2,0	Přerov	5,4
12	Louny	6,8	Česká Lípa	-2,1	Opava	5,2
13	Teplice	6,5	Strakonice	-2,1	Žďár nad Sázavou	4,7
14	Jeseník	6,5	Ostrava-město	-2,2	Litoměřice	4,4
15	Přerov	6,4	Žďár nad Sázavou	-2,2	Kroměříž	4,2
16	Litoměřice	6,0	Olomouc	-2,2	Brno-město	4,2
17	Kladno	5,9	Litoměřice	-2,2	Blansko	4,2
18	Třebíč	5,9	Kroměříž	-2,2	Ostrava-město	4,1
19	Příbram	5,8	Beroun	-2,3	Teplice	4,0
20	Liberec	5,6	Louny	-2,4	Frýdek-Místek	4,0
21	Kolín	5,6	Karlovy Vary	-2,5	Třebíč	3,8
22	Šumperk	5,6	Děčín	-2,5	Jablonec nad Nisou	3,7
23	Český Krumlov	5,5	Brno-město	-2,6	Mělník	3,7
24	Kroměříž	5,5	Uherské Hradiště	-2,6	Kladno	3,7
25	Vsetín	5,4	Trutnov	-2,7	Louny	3,5
26	Mělník	5,4	Třebíč	-2,7	Kolín	3,5
27	Karlovy Vary	5,4	Přerov	-2,8	Olomouc	3,3
28	Olomouc	5,4	Praha-východ	-2,8	Příbram	3,3
29	Nymburk	5,3	Prachatice	-2,9	Šumperk	3,2
30	Opava	5,1	Hodonín	-2,9	Strakonice	3,1
31	Žďár nad Sázavou	5,0	Svitavy	-2,9	Břeclav	3,1
32	Kutná Hora	5,0	Tachov	-3,1	Náchod	3,0
33	Tábor	5,0	Blansko	-3,1	Svitavy	2,8
34	Jablonec nad Nisou	4,9	Praha	-3,2	Karlovy Vary	2,8
35	Semily	4,9	Semily	-3,2	Semily	2,7
36	Frýdek-Místek	4,7	Chomutov	-3,3	Havlíčkův Brod	2,6
37	Svitavy	4,7	Domažlice	-3,3	Trutnov	2,6
38	Tachov	4,7	Brno-venkov	-3,3	Zlín	2,5
39	Blansko	4,5	Cheb	-3,3	Hradec Králové	2,5
40	Břeclav	4,4	Chrudim	-3,4	Tábor	2,5
41	Havlíčkův Brod	4,4	Zlín	-3,4	Chrudim	2,5
42	Rakovník	4,3	Vyškov	-3,5	Liberec	2,5
43	Strakonice	4,3	Příbram	-3,5	Vsetín	2,4
44	Brno-venkov	4,3	Hradec Králové	-3,5	Prostějov	2,4
45	Hradec Králové	4,3	Prostějov	-3,5	Nymburk	2,3
46	Jihlava	4,2	Sokolov	-3,6	Kutná Hora	2,3
47	Trutnov	4,1	Frýdek-Místek	-3,6	Vyškov	2,2
48	Beroun	4,1	Teplice	-3,7	Jihlava	2,1
49	Nový Jičín	4,1	České Budějovice	-3,8	Česká Lípa	2,1
50	Uherské Hradiště	4,0	Mladá Boleslav	-3,8	Brno-venkov	2,1
51	Česká Lípa	4,0	Opava	-3,8	Nový Jičín	2,1
52	Náchod	3,9	Břeclav	-4,1	Rakovník	2,0
53	Prostějov	3,8	Liberec	-4,1	Jičín	1,9
54	Zlín	3,8	Tábor	-4,2	Jindřichův Hradec	1,9
55	Domažlice	3,7	Šumperk	-4,2	Mladá Boleslav	1,9
56	Praha	3,6	Ústí nad Labem	-4,3	Uherské Hradiště	1,8
57	Cheb	3,4	Jihlava	-4,4	Praha-západ	1,8
58	Vyškov	3,4	Jablonec nad Nisou	-4,4	Pízeň-sever	1,7
59	Ústí nad Orlicí	3,4	Kladno	-4,5	Český Krumlov	1,6
60	Pízeň-sever	3,4	Rokycany	-4,5	Benešov	1,6
61	Chrudim	3,3	Pardubice	-4,5	Praha	1,5
62	Pízeň-město	3,2	Pelhřimov	-4,8	Beroun	1,4
63	Pardubice	3,2	Nymburk	-4,9	České Budějovice	1,4
64	Rokycany	3,2	Pízeň-sever	-4,9	Písek	1,3
65	České Budějovice	3,1	Kolín	-5,0	Pízeň-jih	1,3
66	Klatovy	3,1	Jičín	-5,0	Cheb	1,3
67	Pízeň-jih	3,1	Pízeň-město	-5,4	Pízeň-město	1,2
68	Písek	3,0	Kutná Hora	-5,6	Pelhřimov	1,2
69	Prachatice	2,9	Nový Jičín	-5,7	Klatovy	1,2
70	Praha-západ	2,9	Rakovník	-5,7	Prachatice	1,2
71	Pelhřimov	2,8	Havlíčkův Brod	-5,9	Tachov	1,2
72	Mladá Boleslav	2,8	Benešov	-5,9	Ústí nad Orlicí	1,1
73	Jičín	2,7	Pízeň-jih	-6,7	Domažlice	1,0
74	Benešov	2,6	Klatovy	-6,8	Rokycany	0,8
75	Jindřichův Hradec	2,6	Ústí nad Orlicí	-6,9	Pardubice	0,8
76	Praha-východ	1,9	Rychnov nad Kněžnou	-7,2	Praha-východ	0,7
77	Rychnov nad Kněžnou	1,8	Praha-západ	-8,2	Rychnov nad Kněžnou	0,7
	Celkem ČR	5,0	Celkem ČR	-3,2	Celkem ČR	2,6