



Úřad práce ČR

Krajská pobočka Úřadu práce ČR
v Plzni

Měsíční statistická zpráva
listopad 2016

Zpracoval: *Tomáš Moravec, DiS.*

<https://www.uradprace.cz/web/cz/statistiky-plk>

Informace o nezaměstnanosti v Plzeňském kraji

k 30. 11. 2016

V tomto měsíci celkový počet uchazečů o zaměstnání klesl o 2,3 % na 13 643, počet hlášených volných pracovních míst se snížil o 12,5 % na 10 251 a podíl nezaměstnaných osob klesl na 3,3 %.

K 30. 11. 2016 evidoval Úřad práce ČR (ÚP ČR), Krajská pobočka v Plzni celkem 13 643 uchazečů o zaměstnání. Jejich počet byl o 328 nižší než na konci předchozího měsíce, ve srovnání se stejným obdobím minulého roku je nižší o 3 629 osob. Z tohoto počtu bylo 12 486 dosažitelných uchazečů o zaměstnání ve věku 15 – 64 let. Bylo to o 367 méně než na konci předchozího měsíce. Ve srovnání se stejným obdobím minulého roku byl jejich počet nižší o 3 753.

V průběhu měsíce bylo nově zaevidováno 2 243 osob. Ve srovnání s minulým měsícem to bylo více o 174 osob a v porovnání se stejným obdobím předchozího roku méně o 390 osob.

Z evidence během měsíce odešlo celkem 2 571 uchazečů (ukončená evidence, vyřazení uchazeči). Bylo to o 250 osob méně než v předchozím měsíci a o 61 osob více než ve stejném měsíci minulého roku. Do zaměstnání z nich ve sledovaném měsíci nastoupilo 1 561, tj. o 261 méně než v předchozím měsíci a o 57 méně než ve stejném měsíci minulého roku, 1 010 uchazečů bylo vyřazeno bez umístění.

Meziměsíční pokles nezaměstnaných byl zaznamenán v pěti okresech, nejvíce pak v okresech Tachov (- 6,6 %) a Plzeň - město (- 6,5 %). Meziměsíční nárůst nezaměstnaných byl zaznamenán ve dvou okresech, nejvíce pak v okrese Klatovy (+ 5,5 %).

Ke konci měsíce bylo evidováno na ÚP ČR, Krajské pobočce v Plzni 7 614 žen. Jejich podíl na celkovém počtu uchazečů činil 55,8 %. V evidenci bylo 2 788 osob se zdravotním postižením, což představovalo 20,4 % z celkového počtu nezaměstnaných.

Ke konci tohoto měsíce bylo evidováno 776 absolventů škol všech stupňů vzdělání a mladistvých, jejich počet poklesl ve srovnání s předchozím měsícem o 110 osob a ve srovnání se stejným měsícem minulého roku byl nižší o 203 osob. Na celkové nezaměstnanosti se podíleli 5,7 %.

Podporu v nezaměstnanosti pobíralo 3 954 uchazečů o zaměstnání, tj. 29,0 % všech uchazečů vedených v evidenci.

Podíl nezaměstnaných osob, tj. počet dosažitelných uchazečů o zaměstnání ve věku 15 - 64 let k obyvatelstvu stejného věku, k 30. 11. 2016 poklesl o 0,1 % a činil tak 3,3 %.

Podíl nezaměstnaných stejný nebo vyšší než republikový průměr nevykázal žádný okres. Nejnižší podíl nezaměstnaných byl zaznamenán v okresech Plzeň-město a Plzeň-jih (shodně 3,0 %). Podíl nezaměstnaných žen poklesl na 3,7 %, podíl nezaměstnaných mužů zůstal 2,9 %.

Kraj evidoval k 30. 11. 2016 celkem 10 251 volných pracovních míst. Jejich počet byl o 1 458 nižší než v předchozím měsíci a o 2 271 vyšší než ve stejném měsíci minulého roku. Na jedno volné pracovní místo připadalo v průměru 1,3 uchazečů, z toho nejvíce v okresech Rokycany a Plzeň – sever (shodně 1,7).

Z celkového počtu nahlášených volných míst bylo 691 vhodných pro osoby se zdravotním postižením (OZP), na jedno volné pracovní místo připadalo 4,0 OZP. Volných pracovních míst pro absolventy a mladistvé bylo registrováno 3 168, na jedno volné místo připadalo 0,2 uchazečů této kategorie.

V rámci aktivní politiky zaměstnanosti (APZ) bylo od počátku roku 2016 prostřednictvím příspěvků APZ podpořeno 3 011 osob, do rekvalifikačních kurzů bylo zařazeno 1 102 osob.

Nejčastějšími obory činností, které byly v tomto měsíci podpořeny prostřednictvím SÚPM – SVČ, byly masérka, kadeřnice, cukrářka.

Informace o vývoji nezaměstnanosti v ČR v elektronické formě jsou zveřejněny na internetové adrese <https://www.mpsv.cz/web/cz/statistiky-trhu-prace>.

1. Základní charakteristika vývoje nezaměstnanosti a volných pracovních míst v Plzeňském kraji

Tabulka č. 1 - Vývoj nezaměstnanosti

ukazatel		stav k		
		30. 11. 2015	31. 10. 2016	30. 11. 2016
evidovaní uchazeči o zaměstnání		17 272	13 971	13 643
- z toho	ženy	9 446	7 815	7 614
	absolventi a mladiství	979	886	776
	uchazeči se zdravotním postižením	2 958	2 845	2 788
uchazeči s nárokem na PvN		4 412	3 769	3 954
podíl nezaměstnaných osob v % ¹⁾		4,3	3,4	3,3
volná pracovní místa		7 980	11 709	10 251
počet uchazečů na 1 volné pracovní místo		2,2	1,2	1,3

1) od ledna 2013 nový ukazatel registrované nezaměstnanosti

Tabulka č. 2 - Tok nezaměstnanosti

ukazatel	Počet uchazečů ve sledovaném měsíci		
	Listopad 2015	Říjen 2016	Listopad 2016
nově evidovaní uchazeči o zaměstnání	2 633	2 069	2 243
uchazeči s ukonč. evidencí a vyřazení	2 510	2 821	2 571
- z toho umístění celkem	1 618	1 822	1 561
- z toho umístění úřadem práce	372	642	603

Tabulka č. 3. – Nezaměstnanost v okresech k 30. 11. 2016

Okres	Počet nezaměstnaných		Volná pracovní místa	Počet uchazečů na 1 VPM	Podíl nezaměstnaných osob [%]
	Celkem	z toho ženy			
Domažlice	1 506	864	1 204	1,3	3,6
Klatovy	2 019	1 116	1 449	1,4	3,3
Plzeň – jih	1 358	790	953	1,4	3,0
Plzeň – město	4 309	2 413	3 510	1,2	3,0
Plzeň – sever	1 799	997	1 046	1,7	3,5
Rokycany	1 041	611	622	1,7	3,1
Tachov	1 611	823	1 467	1,1	4,4
Plzeňský kraj	13 643	7 614	10 251	1,3	3,3
Česká republika	362 755	189 731	135 300	2,7	4,9

2. Nástroje aktivní politiky zaměstnanosti v Plzeňském kraji

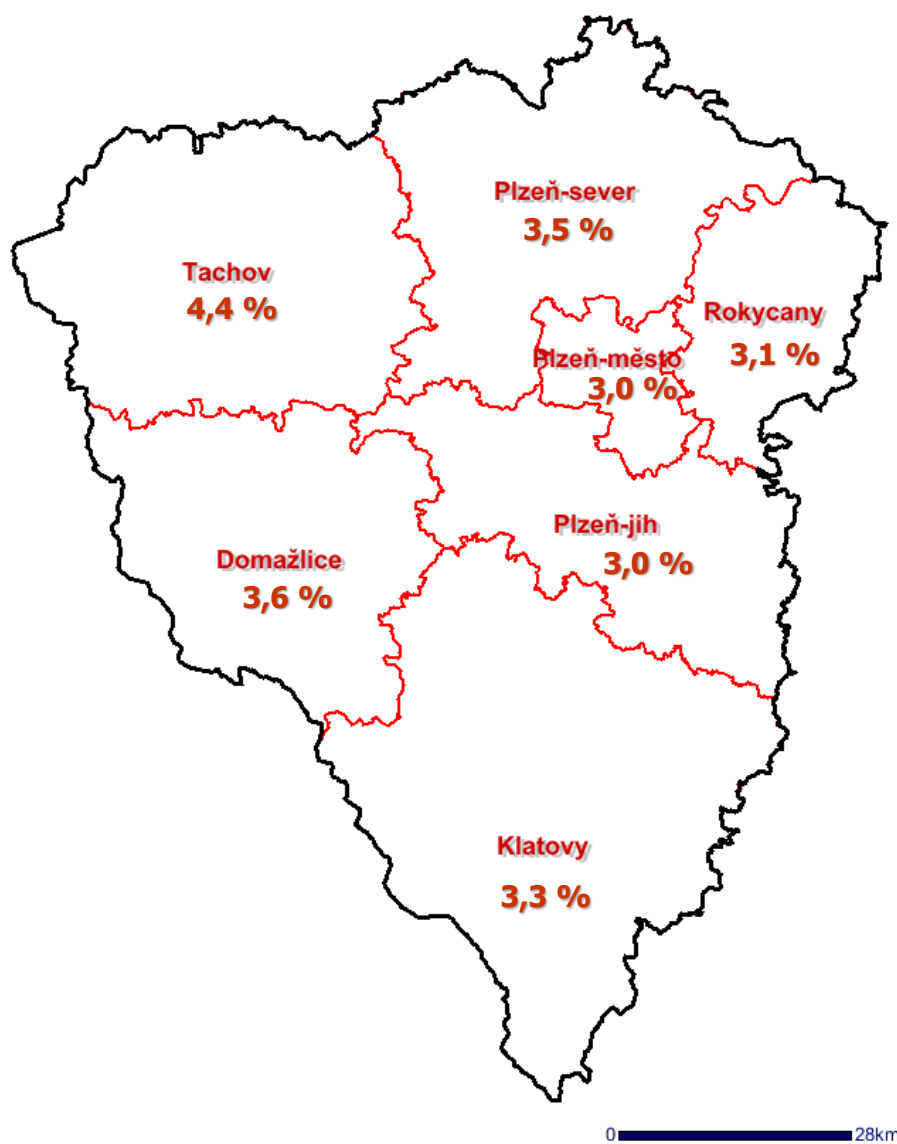
Tabulka č. 4 – Osoby podpořené v rámci APZ a rekvalifikace uchazečů a zájemců o zaměstnání

ukazatel (celkový počet)	Stav k		Stav od počátku roku k	
	30. 11. 2015	30. 11. 2016	30. 11. 2015	30. 11. 2016
osoby podpořené v rámci APZ				
veřejně prospěšné práce (VPP)	8	171	10	203
veřejně prospěšné práce (VPP) - ESF ¹⁾	399	387	1 026	586
společensky účelná prac. místa (SÚPM)	1	171	3	246
společensky účelná prac. místa (SÚPM) - ESF ¹⁾	685	161	1 591	709
SÚPM - samostatně výděleč. činnost (SVČ)	245	130	195	112
SÚPM – samostat. výděleč. činnost (SVČ) - ESF ¹⁾	0	0	0	0
chrán. prac. místa - zřízená	38	56	35	26
chrán. prac. místa – SVČ osob se ZP	1	1	0	0
ostatní nástroje APZ	33	23	29	27
rekvalifikace uchazečů a zájemců o zaměstnání				
uchazeči a zájemci zařazení do rekvalifikací	183	0	248	193
uchazeči a zájemci zařazení do rekvalifikací - ESF ¹⁾	0	50	1 181	568
uchazeči a zájemci, kteří zahájili zvolenou rekvalifikaci	61	0	145	104
uchazeči a zájemci, kteří zahájili zvolenou rekvalifikaci - ESF ¹⁾	0	42	381	237
Osoby podpořené v rámci APZ celkem	1 654	1 192	4 844	3 011

1) financováno převážně z Evropského sociálního fondu

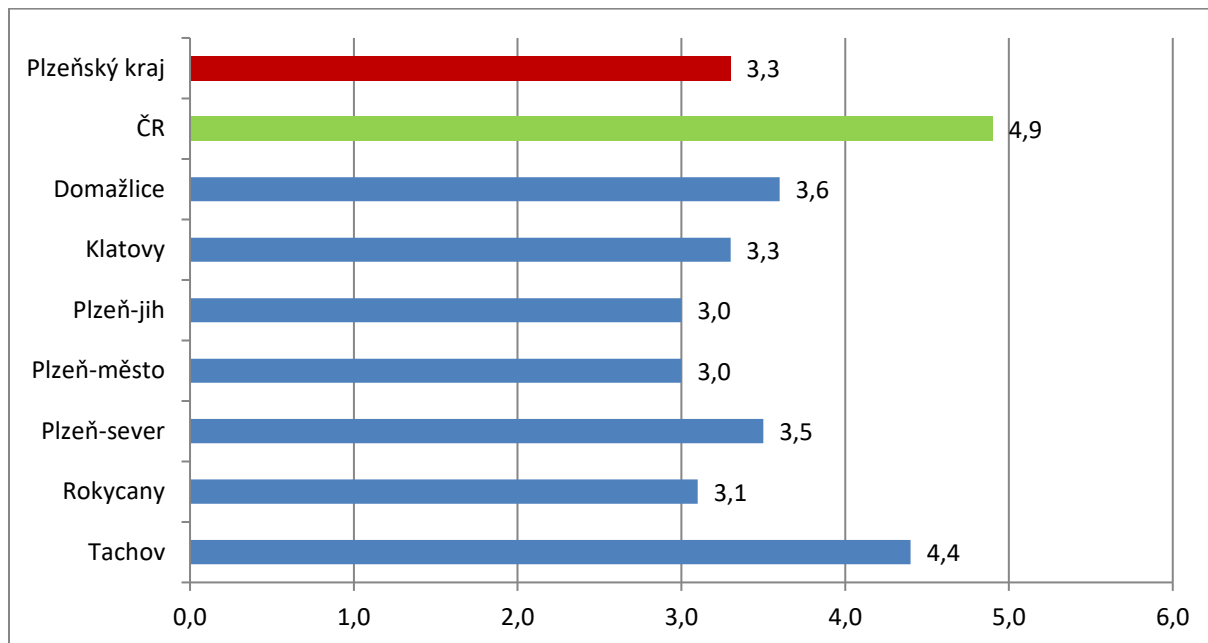
Podrobnější statistické údaje o nástrojích APZ naleznete na stránkách Integrovaného portálu MPSV, v měsíčních statistikách nezaměstnanosti <https://www.mpsv.cz/web/cz/statistiky-trhu-prace>.

3. MAPA - Podíl nezaměstnaných v okresech Plzeňského kraje k 30. 11. 2016

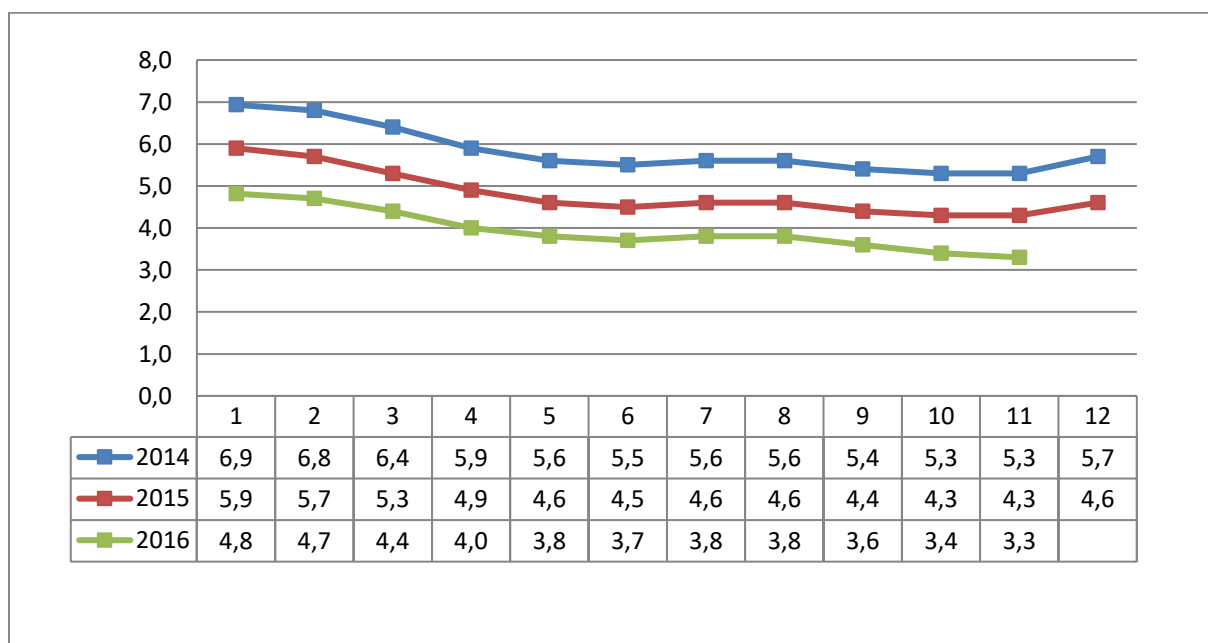


4. GRAFY

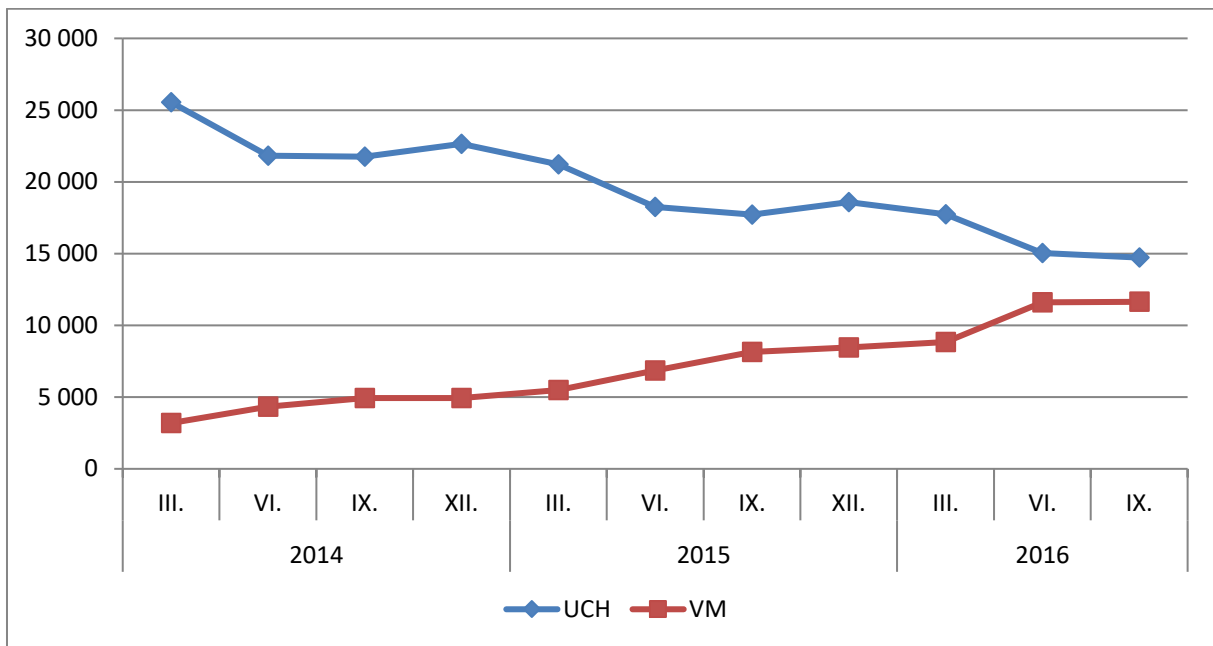
1. Podíl nezaměstnaných osob v okresech Plzeňského kraje a v ČR k 30. 11. 2016



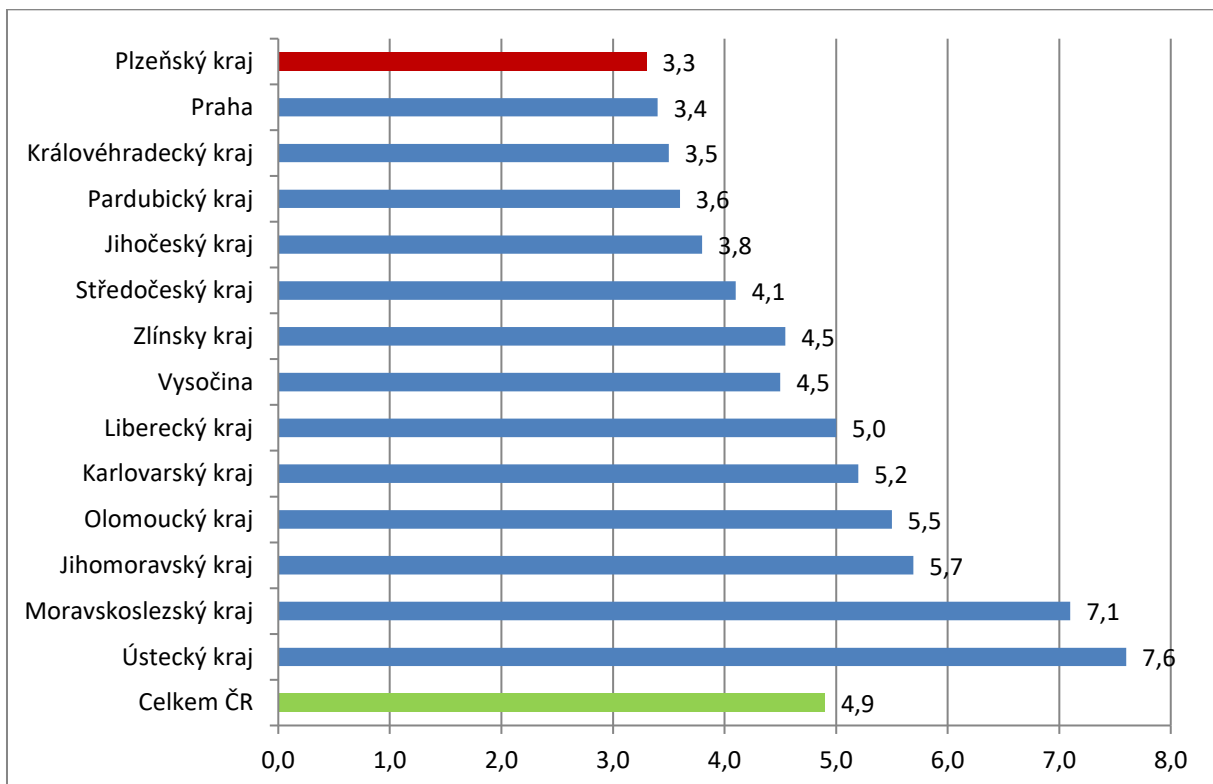
2. Vývoj podílu nezaměstnaných v Plzeňském kraji v letech 2014 – 2016 v %



3. Vývoj počtu uchazečů a VPM v Plzeňském kraji v letech 2014 – 2016



4. Podíl nezaměstnaných osob v jednotlivých krajích ČR k 30. 11. 2016 v %



5. Setřídění okresů k 30. 11. 2016

	PNO v %		mezimés. přírůst./ úbytek nezam. v %		počet uchazečů na 1 VPM	
1	Karviná	10,3	Jeseník	12,6	Karviná	14,4
2	Most	10,1	Znojmo	7,4	Jeseník	10,4
3	Ostrava-město	8,8	Břeclav	7,1	Ústí nad Labem	9,1
4	Ústí nad Labem	8,5	Jindřichův Hradec	5,6	Sokolov	8,1
5	Bruntál	8,5	Klatovy	5,5	Chomutov	7,5
6	Chomutov	8,1	Prachatice	5,2	Hodonín	7,5
7	Děčín	7,6	Písek	4,9	Znojmo	7,1
8	Znojmo	7,6	Český Krumlov	4,7	Bruntál	6,9
9	Jeseník	7,3	Chrudim	4,6	Děčín	5,6
10	Hodonín	7,1	Svitavy	3,8	Opava	5,6
11	Sokolov	7,0	Semily	2,6	Přerov	5,5
12	Brno-město	6,7	Kutná Hora	2,4	Most	5,1
13	Louny	6,7	Uherské Hradiště	2,4	Žďár nad Sázavou	5,0
14	Přerov	6,4	Česká Lípa	2,2	Břeclav	4,6
15	Teplice	6,3	Pízeň-sever	2,2	Ostrava-město	4,5
16	Třebíč	6,0	Třebíč	1,8	Kroměříž	4,4
17	Litoměřice	5,9	Benešov	1,8	Litoměřice	4,4
18	Příbram	5,9	Jičín	1,7	Blansko	4,3
19	Kladno	5,8	Šumperk	1,5	Frýdek-Místek	4,3
20	Český Krumlov	5,8	Strakonice	1,2	Brno-město	4,2
21	Šumperk	5,6	Hodonín	0,9	Třebíč	4,1
22	Liberec	5,6	Tábor	0,9	Kladno	4,1
23	Vsetín	5,5	Děčín	0,8	Teplice	4,1
24	Kolín	5,4	Náchod	0,8	Louny	4,0
25	Kroměříž	5,3	Vsetín	0,8	Jablonec nad Nisou	3,7
26	Olomouc	5,3	Bruntál	0,7	Mělník	3,6
27	Mělník	5,3	Příbram	0,4	Strakonice	3,6
28	Nymburk	5,3	Žďár nad Sázavou	0,2	Šumperk	3,4
29	Karlovy Vary	5,2	Rakovník	0,2	Olomouc	3,4
30	Kutná Hora	5,1	Litoměřice	0,1	Příbram	3,2
31	Semily	5,1	Olomouc	-0,2	Zlín	3,1
32	Tábor	5,0	Pardubice	-0,3	Karlovy Vary	3,0
33	Žďár nad Sázavou	5,0	Přerov	-0,3	Náchod	2,9
34	Opava	5,0	Sokolov	-0,6	Kolín	2,8
35	Svitavy	4,9	Opava	-0,7	Havlíčkův Brod	2,7
36	Jablonec nad Nisou	4,8	Vyškov	-0,8	Svitavy	2,7
37	Břeclav	4,8	Frýdek-Místek	-0,9	Semily	2,6
38	Frýdek-Místek	4,4	Nový Jičín	-0,9	Vsetín	2,6
39	Strakonice	4,4	Liberec	-0,9	Chrudim	2,6
40	Tachov	4,4	Karviná	-1,0	Liberec	2,6
41	Rakovník	4,3	Brno-venkov	-1,1	Tábor	2,5
42	Blansko	4,3	České Budějovice	-1,2	Trutnov	2,5
43	Brno-venkov	4,2	Nymburk	-1,3	Prostějov	2,4
44	Hradec Králové	4,2	Rychnov nad Kněžnou	-1,3	Hradec Králové	2,4
45	Havlíčkův Brod	4,2	Pízeň-jih	-1,4	Vyškov	2,3
46	Uherské Hradiště	4,1	Trutnov	-1,4	Česká Lípa	2,3
47	Česká Lípa	4,1	Zlín	-1,5	Rakovník	2,2
48	Trutnov	4,1	Rokycany	-1,5	Kutná Hora	2,2
49	Jihlava	4,1	Kladno	-1,6	Nový Jičín	2,2
50	Nový Jičín	4,0	Domažlice	-1,6	Jičín	2,2
51	Beroun	4,0	Hradec Králové	-1,6	Nymburk	2,1
52	Náchod	3,9	Cheb	-1,7	Jihlava	2,0
53	Prostějov	3,7	Kroměříž	-1,7	Uherské Hradiště	2,0
54	Zlín	3,7	Mělník	-1,7	Brno-venkov	1,9
55	Domažlice	3,6	Brno-město	-1,8	Jindřichův Hradec	1,9
56	Pízeň-sever	3,5	Karlovy Vary	-1,9	Pízeň-sever	1,7
57	Chrudim	3,4	Louny	-1,9	Rokycany	1,7
58	Praha	3,4	Ústí nad Orlicí	-1,9	Písek	1,6
59	Vyškov	3,3	Ostrava-město	-2,1	Praha-západ	1,6
60	Ústí nad Orlicí	3,3	Prostějov	-2,2	Český Krumlov	1,6
61	Cheb	3,3	Pelhřimov	-2,4	Benešov	1,6
62	Klatovy	3,3	Blansko	-2,6	Mladá Boleslav	1,5
63	Písek	3,2	Beroun	-2,7	Praha	1,4
64	Pardubice	3,2	Jablonec nad Nisou	-2,8	Pízeň-jih	1,4
65	Prachatice	3,1	Jihlava	-2,9	České Budějovice	1,4
66	Rokycany	3,1	Praha-západ	-2,9	Klatovy	1,4
67	České Budějovice	3,1	Teplice	-2,9	Cheb	1,4
68	Pízeň-město	3,0	Most	-3,0	Beroun	1,3
69	Pízeň-jih	3,0	Mladá Boleslav	-3,0	Prachatice	1,3
70	Praha-západ	2,7	Kolín	-3,5	Domažlice	1,3
71	Pelhřimov	2,7	Ústí nad Labem	-3,6	Pízeň-město	1,2
72	Jičín	2,7	Praha-východ	-4,0	Pelhřimov	1,2
73	Jindřichův Hradec	2,7	Praha	-4,2	Ústí nad Orlicí	1,2
74	Mladá Boleslav	2,7	Chomutov	-4,3	Tachov	1,1
75	Benešov	2,6	Havlíčkův Brod	-4,8	Pardubice	0,8
76	Praha-východ	1,8	Pízeň-město	-6,5	Rychnov nad Kněžnou	0,7
77	Rychnov nad Kněžnou	1,7	Tachov	-6,6	Praha-východ	0,7
	Celkem ČR	4,9		-1,0	Celkem ČR	2,7