



Úřad práce ČR

Krajská pobočka Úřadu práce ČR
v Plzni

Měsíční statistická zpráva
prosinec 2016

Zpracoval: *Tomáš Moravec, DiS.*

<https://www.uradprace.cz/web/cz/statistiky-plk>

Informace o nezaměstnanosti v Plzeňském kraji

k 31. 12. 2016

V tomto měsíci celkový počet uchazečů o zaměstnání vzrostl o 7,4 % na 14 655, počet hlášených volných pracovních míst se snížil o 0,4 % na 10 210 a podíl nezaměstnaných osob vzrostl na 3,6 %.

K 31. 12. 2016 evidoval Úřad práce ČR (ÚP ČR), Krajská pobočka v Plzni celkem 14 655 uchazečů o zaměstnání. Jejich počet byl o 1 012 vyšší než na konci předchozího měsíce, ve srovnání se stejným obdobím minulého roku je nižší o 3 932 osob. Z tohoto počtu bylo 13 499 dosažitelných uchazečů o zaměstnání ve věku 15 – 64 let. Bylo to o 1 013 více než na konci předchozího měsíce. Ve srovnání se stejným obdobím minulého roku byl jejich počet nižší o 4 108.

V průběhu měsíce bylo nově zaevidováno 2 850 osob. Ve srovnání s minulým měsícem to bylo více o 607 osob a v porovnání se stejným obdobím předchozího roku méně o 241 osob.

Z evidence během měsíce odešlo celkem 1 838 uchazečů (ukončená evidence, vyřazení uchazeči). Bylo to o 733 osob méně než v předchozím měsíci a o 62 osob více než ve stejném měsíci minulého roku. Do zaměstnání z nich ve sledovaném měsíci nastoupilo 1 010, tj. o 551 méně než v předchozím měsíci a o 18 méně než ve stejném měsíci minulého roku, 828 uchazečů bylo vyřazeno bez umístění.

Meziměsíční nárůst nezaměstnaných byl zaznamenán ve všech sedmi okresech, nejvíce pak v okresech Klatovy (+ 17,1 %) a Tachov (+ 12,7 %). Meziměsíční pokles nezaměstnaných tak nebyl zaznamenán v žádném okrese.

Ke konci měsíce bylo evidováno na ÚP ČR, Krajské pobočce v Plzni 7 631 žen. Jejich podíl na celkovém počtu uchazečů činil 52,1 %. V evidenci bylo 2 825 osob se zdravotním postižením, což představovalo 19,3 % z celkového počtu nezaměstnaných.

Ke konci tohoto měsíce bylo evidováno 699 absolventů škol všech stupňů vzdělání a mladistvých, jejich počet poklesl ve srovnání s předchozím měsícem o 77 osob a ve srovnání se stejným měsícem minulého roku byl nižší o 235 osob. Na celkové nezaměstnanosti se podíleli 4,8 %.

Podporu v nezaměstnanosti pobíralo 4 712 uchazečů o zaměstnání, tj. 32,2 % všech uchazečů vedených v evidenci.

Podíl nezaměstnaných osob, tj. počet dosažitelných uchazečů o zaměstnání ve věku 15 - 64 let k obyvatelstvu stejného věku, k 31. 12. 2016 vzrostl o 0,3 % a činil tak 3,6 %.

Podíl nezaměstnaných stejný nebo vyšší než krajský průměr vykázaly čtyři okresy, nejvyšší byl v okrese Tachov (4,9 %). Nejnižší podíl nezaměstnaných byl zaznamenán v okresech Plzeň – město (3,0 %) a Plzeň – jih (3,2 %). Podíl nezaměstnaných žen stagnoval na 3,7 %, podíl nezaměstnaných mužů vzrostl na 3,4 %.

Kraj evidoval k 31. 12. 2016 celkem 10 210 volných pracovních míst. Jejich počet byl o 41 nižší než v předchozím měsíci a o 1 752 vyšší než ve stejném měsíci minulého roku. Na jedno volné pracovní místo připadalo v průměru 1,4 uchazečů, z toho nejvíce v okresech Rokycany (1,8) a Plzeň – sever (2,0).

Z celkového počtu nahlášených volných míst bylo 667 vhodných pro osoby se zdravotním postižením (OZP), na jedno volné pracovní místo připadalo 4,2 OZP. Volných pracovních míst pro absolventy a mladistvé bylo registrováno 3 142, na jedno volné místo připadalo 0,2 uchazečů této kategorie.

V rámci aktivní politiky zaměstnanosti (APZ) bylo od počátku roku 2016 prostřednictvím příspěvků APZ podpořeno 3 183 osob, do rekvalifikačních kurzů bylo zařazeno 1 177 osob.

Nejčastějšími obory činností, které byly v tomto měsíci podpořeny prostřednictvím SÚPM – SVČ, byly masérka, kadeřnice, veterinářka.

Informace o vývoji nezaměstnanosti v ČR v elektronické formě jsou zveřejněny na internetové adrese <https://www.mpsv.cz/web/cz/statistiky-trhu-prace>.

1. Základní charakteristika vývoje nezaměstnanosti a volných pracovních míst v Plzeňském kraji

Tabulka č. 1 - Vývoj nezaměstnanosti

ukazatel		stav k		
		31. 12. 2015	30. 11. 2016	31. 12. 2016
evidovaní uchazeči o zaměstnání		18 587	13 643	14 655
- z toho	ženy	9 675	7 614	7 631
	absolventi a mladiství	934	776	699
	uchazeči se zdravotním postižením	3 045	2 788	2 825
uchazeči s nárokem na Pvn		5 368	3 954	4 712
podíl nezaměstnaných osob v % ¹⁾		4,6	3,3	3,6
volná pracovní místa		8 458	10 251	10 210
počet uchazečů na 1 volné pracovní místo		2,2	1,3	1,4

1) od ledna 2013 nový ukazatel registrované nezaměstnanosti

Tabulka č. 2 - Tok nezaměstnanosti

ukazatel	Počet uchazečů ve sledovaném měsíci		
	Prosinec 2015	Listopad 2016	Prosinec 2016
nově evidovaní uchazeči o zaměstnání	3 091	2 243	2 850
uchazeči s ukonč. evidencí a vyřazení	1 776	2 571	1 838
- z toho umístění celkem	1 028	1 561	1 010
- z toho umístění úřadem práce	266	603	369

Tabulka č. 3. – Nezaměstnanost v okresech k 31. 12. 2016

Okres	Počet nezaměstnaných		Volná pracovní místa	Počet uchazečů na 1 VPM	Podíl nezaměstnaných osob [%]
	Celkem	z toho ženy			
Domažlice	1 647	841	1 168	1,4	3,9
Klatovy	2 364	1 125	1 394	1,7	3,9
Plzeň – jih	1 458	810	897	1,6	3,2
Plzeň – město	4 341	2 330	3 634	1,2	3,0
Plzeň – sever	1 913	1 018	962	2,0	3,7
Rokycany	1 117	638	633	1,8	3,3
Tachov	1 815	869	1 522	1,2	4,9
Plzeňský kraj	14 655	7 631	10 210	1,4	3,6

Česká republika	381 373	191 996	132 496	2,9	5,2
-----------------	---------	---------	---------	-----	-----

2. Nástroje aktivní politiky zaměstnanosti v Plzeňském kraji

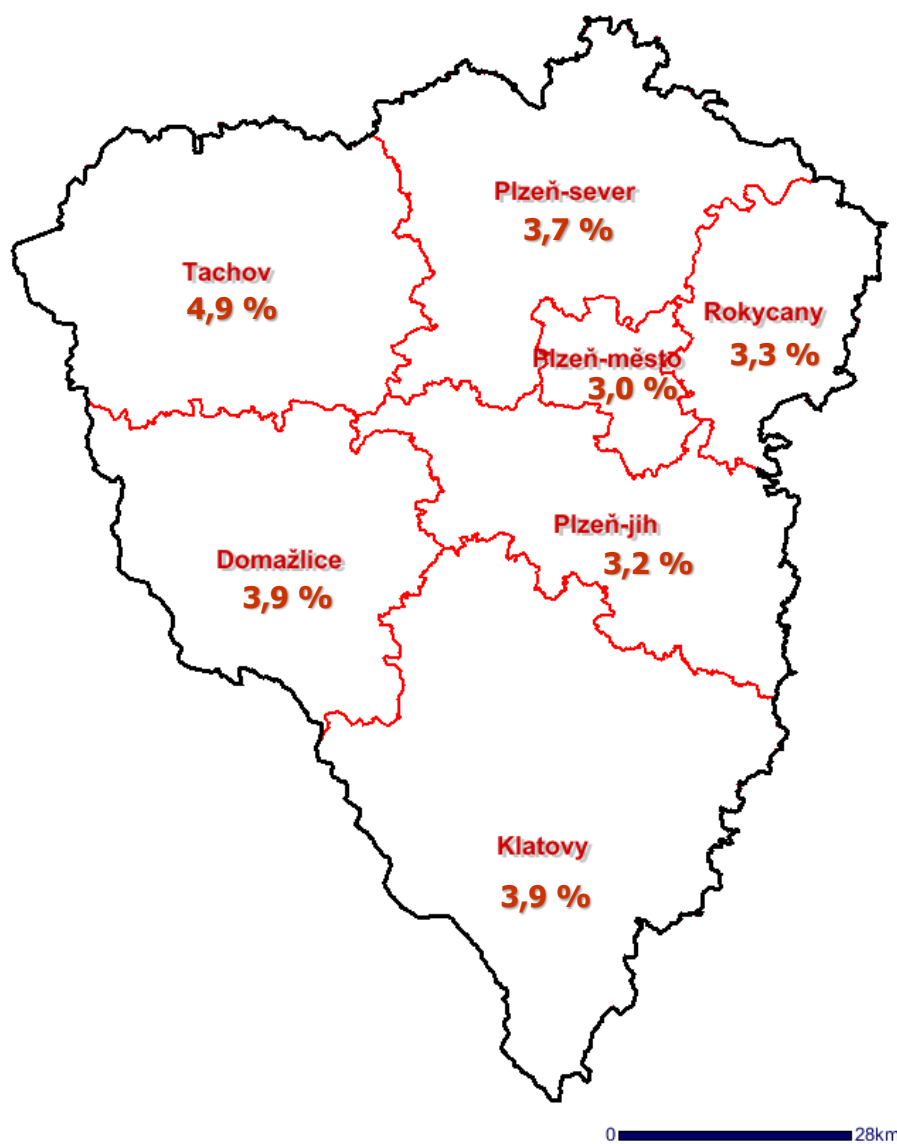
Tabulka č. 4 – Osoby podpořené v rámci APZ a rekvalifikace uchazečů a zájemců o zaměstnání

ukazatel (celkový počet)	Stav k		Stav od počátku roku k	
	31. 12. 2015	31. 12. 2016	31. 12. 2015	31. 12. 2016
osoby podpořené v rámci APZ				
veřejně prospěšné práce (VPP)	5	140	10	210
veřejně prospěšné práce (VPP) - ESF ¹⁾	371	170	1 112	593
společensky účelná prac. místa (SÚPM)	0	194	3	301
společensky účelná prac. místa (SÚPM) - ESF ¹⁾	709	118	1 725	722
SÚPM - samostatně výděleč. činnost (SVČ)	197	113	198	118
SÚPM – samostat. výděleč. činnost (SVČ) - ESF ¹⁾	0	0	0	0
chrán. prac. místa - zřízená	40	62	37	33
chrán. prac. místa – SVČ osob se ZP	1	1	0	0
ostatní nástroje APZ	27	24	31	29
rekvalifikace uchazečů a zájemců o zaměstnání				
uchazeči a zájemci zařazení do rekvalifikací	104	0	303	209
uchazeči a zájemci zařazení do rekvalifikací - ESF ¹⁾	0	48	1 184	615
uchazeči a zájemci, kteří zahájili zvolenou rekvalifikaci	55	2	157	84
uchazeči a zájemci, kteří zahájili zvolenou rekvalifikaci - ESF ¹⁾	0	31	378	269
Osoby podpořené v rámci APZ celkem	1 509	903	5 138	3 183

1) financováno převážně z Evropského sociálního fondu

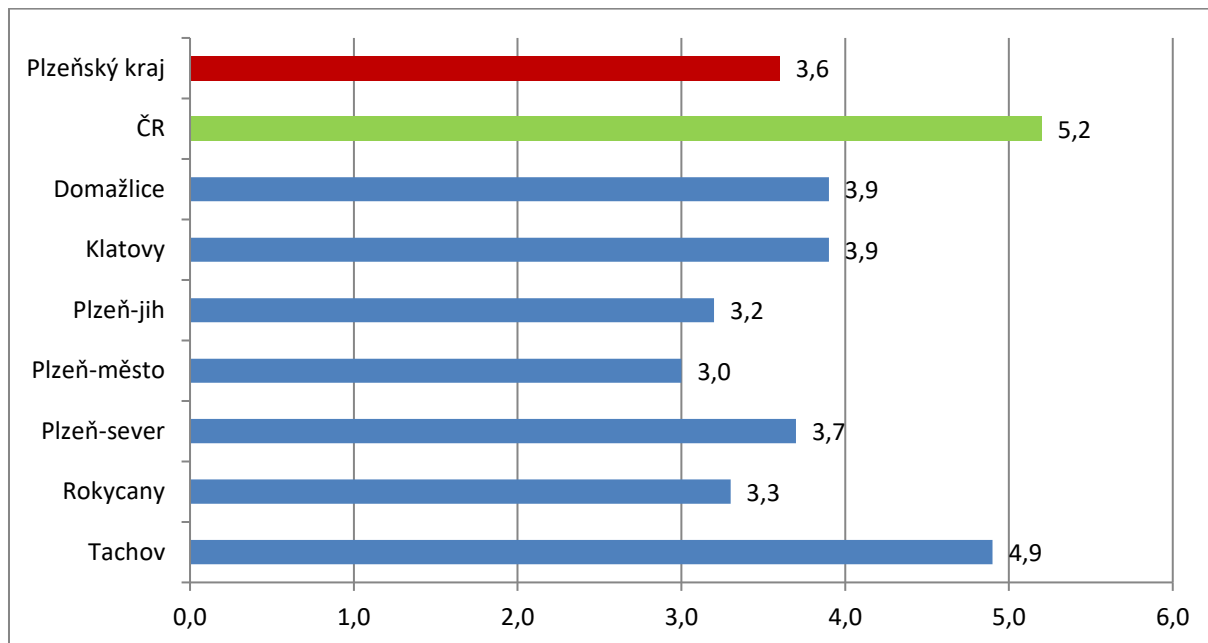
Podrobnější statistické údaje o nástrojích APZ naleznete na stránkách Integrovaného portálu MPSV, v měsíčních statistikách nezaměstnanosti <https://www.mpsv.cz/web/cz/statistiky-trhu-prace>.

3. MAPA - Podíl nezaměstnaných v okresech Plzeňského kraje k 31. 12. 2016

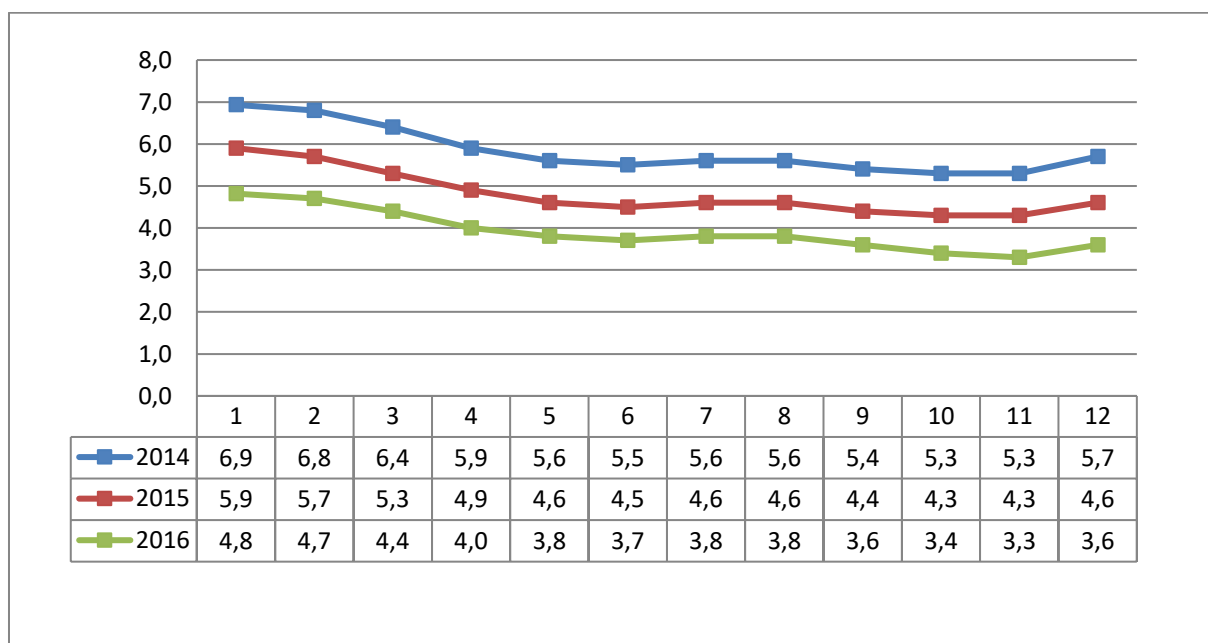


4. GRAFY

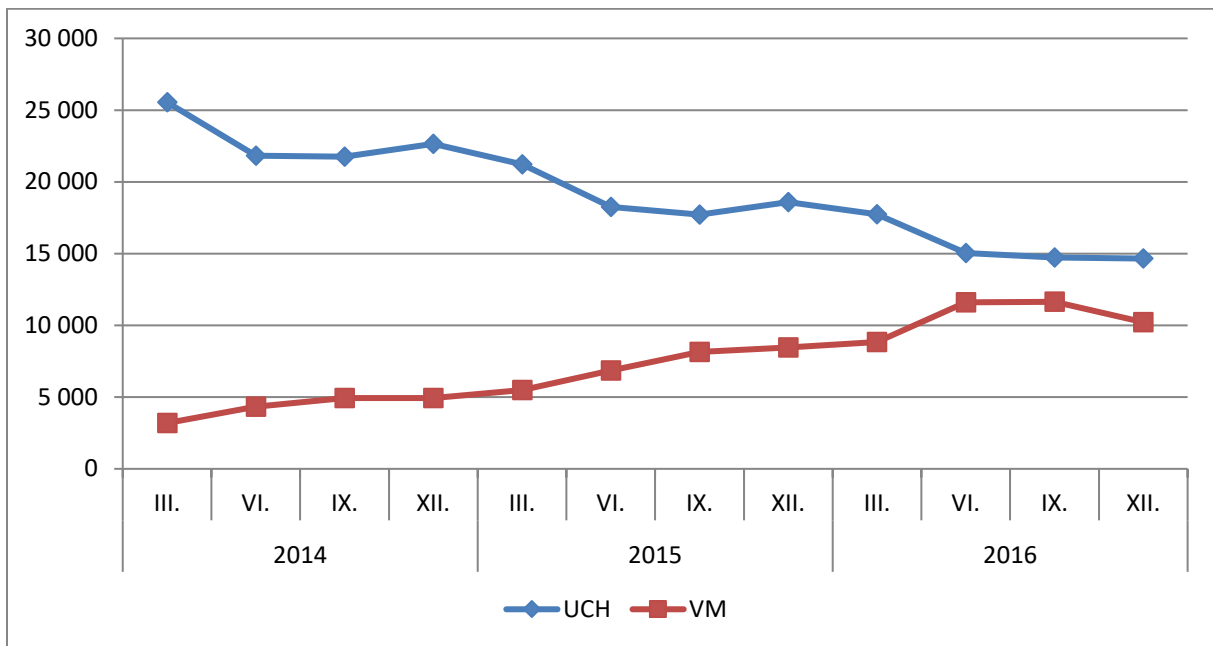
1. Podíl nezaměstnaných osob v okresech Plzeňského kraje a v ČR k 31. 12. 2016



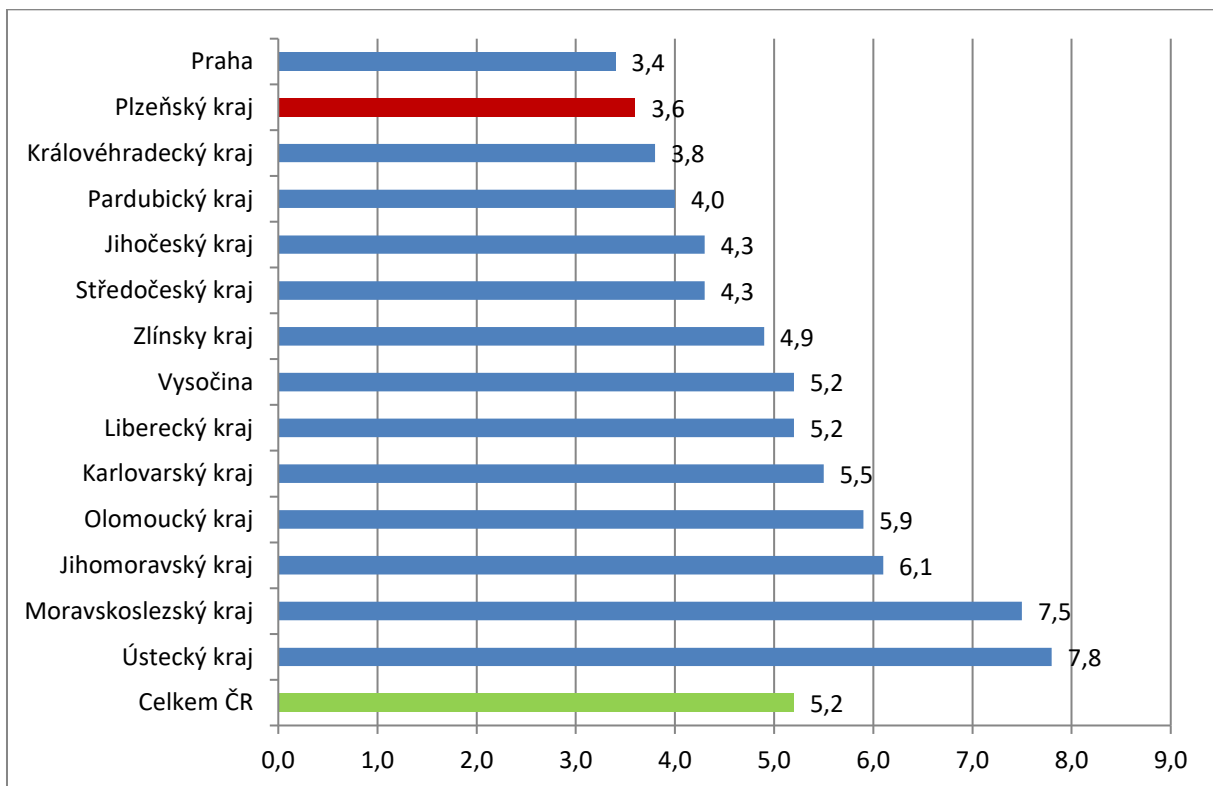
2. Vývoj podílu nezaměstnaných v Plzeňském kraji v letech 2014 – 2016 v %



3. Vývoj počtu uchazečů a VPM v Plzeňském kraji v letech 2014 – 2016



4. Podíl nezaměstnaných osob v jednotlivých krajích ČR k 31. 12. 2016 v %



5. Setřídění okresů k 31. 12. 2016

	PNO v %		mezimés. přírůst./ úbytek nezam. v %		počet uchazečů na 1 VPM	
1	Karviná	10,3	Jindřichův Hradec	28,4	Karviná	15,9
2	Most	10,1	Prachatice	21,9	Jeseník	11,2
3	Bruntál	9,5	Pelhřimov	19,4	Ústí nad Labem	10,8
4	Ostrava-město	8,9	Chrudim	18,1	Hodonín	10,4
5	Ústí nad Labem	8,6	Klatovy	17,1	Sokolov	9,9
6	Jeseník	8,5	Břeclav	15,2	Znojmo	9,8
7	Znojmo	8,5	Jeseník	14,5	Chomutov	8,3
8	Chomutov	8,2	Havlíčkův Brod	14,2	Bruntál	7,8
9	Hodonín	8,0	Svitavy	13,8	Přerov	7,3
10	Děčín	7,8	Jihlava	13,3	Žďár nad Sázavou	6,6
11	Sokolov	7,4	Strakonice	13,0	Opava	5,9
12	Louny	7,0	Tachov	12,7	Děčín	5,8
13	Přerov	6,9	Český Krumlov	12,5	Most	5,5
14	Třebíč	6,8	Třebíč	12,3	Břeclav	4,9
15	Brno-město	6,7	Znojmo	12,1	Litoměřice	4,9
16	Český Krumlov	6,6	Žďár nad Sázavou	12,1	Kroměříž	4,8
17	Teplice	6,4	Hodonín	11,8	Třebíč	4,7
18	Příbram	6,3	Opava	10,5	Ostrava-město	4,7
19	Litoměřice	6,3	Bruntál	10,4	Brno-město	4,6
20	Šumperk	6,2	Písek	10,2	Frýdek-Místek	4,6
21	Kladno	6,0	Uherské Hradiště	10,2	Louny	4,5
22	Vsetín	5,9	Náchod	10,2	Blansko	4,4
23	Kolín	5,8	Tábor	9,8	Kladno	4,1
24	Kroměříž	5,8	Šumperk	9,6	Teplice	4,1
25	Olomouc	5,7	Domažlice	9,4	Jablonec nad Nisou	4,0
26	Liberec	5,7	Přerov	8,5	Šumperk	3,9
27	Opava	5,6	Jičín	8,5	Příbram	3,9
28	Žďár nad Sázavou	5,6	Ústí nad Orlicí	8,2	Olomouc	3,6
29	Nymburk	5,6	Nový Jičín	8,1	Náchod	3,5
30	Svitavy	5,6	Kolín	7,9	Strakonice	3,5
31	Tábor	5,6	Semily	7,8	Svitavy	3,4
32	Břeclav	5,5	Pižeň-jih	7,4	Chrudim	3,2
33	Semily	5,5	Olomouc	7,3	Havlíčkův Brod	3,2
34	Karlovy Vary	5,5	Rokycany	7,3	Karlovy Vary	3,2
35	Kutná Hora	5,4	Kroměříž	7,3	Mělník	3,2
36	Mělník	5,4	Rakovník	7,2	Zlín	3,1
37	Strakonice	4,9	Vsetín	7,1	Semily	3,0
38	Tachov	4,9	Vyškov	7,0	Vsetín	2,9
39	Jablonec nad Nisou	4,9	Příbram	6,9	Kolín	2,9
40	Havlíčkův Brod	4,7	Zlín	6,8	Jindřichův Hradec	2,7
41	Rakovník	4,6	Blansko	6,7	Trutnov	2,7
42	Jihlava	4,6	Pižeň-sever	6,3	Tábor	2,7
43	Frýdek-Místek	4,6	Kutná Hora	6,0	Hradec Králové	2,7
44	Blansko	4,6	České Budějovice	6,0	Nový Jičín	2,7
45	Uherské Hradiště	4,5	Litoměřice	5,7	Liberec	2,6
46	Brno-venkov	4,5	Sokolov	5,6	Vyškov	2,6
47	Náchod	4,4	Trutnov	5,5	Česká Lípa	2,6
48	Nový Jičín	4,4	Frýdek-Místek	5,4	Prostějov	2,5
49	Trutnov	4,3	Pardubice	5,3	Kutná Hora	2,4
50	Hradec Králové	4,3	Brno-venkov	5,3	Nymburk	2,4
51	Česká Lípa	4,2	Nymburk	5,2	Uherské Hradiště	2,3
52	Chrudim	4,2	Benešov	5,1	Rakovník	2,3
53	Beroun	4,1	Cheb	4,9	Jičín	2,2
54	Zlín	4,0	Karlovy Vary	3,7	Jihlava	2,2
55	Domažlice	3,9	Česká Lípa	3,5	Pižeň-sever	2,0
56	Prachatice	3,9	Louny	3,5	Český Krumlov	2,0
57	Klatovy	3,9	Hradec Králové	2,9	Brno-venkov	1,9
58	Prostějov	3,9	Prostějov	2,8	Písek	1,8
59	Pižeň-sever	3,7	Kladno	2,3	Rokycany	1,8
60	Jindřichův Hradec	3,7	Děčín	2,2	Klatovy	1,7
61	Vyškov	3,6	Teplice	2,1	Benešov	1,7
62	Ústí nad Orlicí	3,6	Beroun	2,1	Prachatice	1,7
63	Písek	3,5	Liberec	2,0	Pižeň-jih	1,6
64	Cheb	3,5	Mělník	1,9	Praha-západ	1,6
65	Pardubice	3,4	Jablonec nad Nisou	1,5	Mladá Boleslav	1,5
66	Praha	3,4	Ústí nad Labem	1,2	České Budějovice	1,5
67	Rokycany	3,3	Praha-západ	0,9	Praha	1,4
68	České Budějovice	3,3	Praha-východ	0,8	Pelhřimov	1,4
69	Pelhřimov	3,3	Chomutov	0,8	Domažlice	1,4
70	Pižeň-jih	3,2	Pižeň-město	0,7	Cheb	1,4
71	Pižeň-město	3,0	Ostrava-město	0,6	Ústí nad Orlicí	1,3
72	Jičín	3,0	Rychnov nad Kněžnou	0,6	Beroun	1,3
73	Benešov	2,8	Mladá Boleslav	0,5	Pižeň-město	1,2
74	Praha-západ	2,8	Brno-město	0,1	Tachov	1,2
75	Mladá Boleslav	2,7	Karviná	0,0	Pardubice	0,8
76	Praha-východ	1,8	Most	-0,3	Rychnov nad Kněžnou	0,7
77	Rychnov nad Kněžnou	1,8	Praha	-1,6	Praha-východ	0,6
	Celkem ČR	5,2	Celkem ČR	5,1	Celkem ČR	2,9