



Úřad práce ČR

Krajská pobočka Úřadu práce ČR  
v Plzni

**Měsíční statistická zpráva**  
*květen 2017*

Zpracoval: *Tomáš Moravec, DiS.*

<https://www.uradprace.cz/web/cz/statistiky-plk>

## **Informace o nezaměstnanosti v Plzeňském kraji**

**k 31. 5. 2017**

*V tomto měsíci celkový počet uchazečů o zaměstnání poklesl o 5,9 % na 10 980, počet hlášených volných pracovních míst se zvýšil o 4,6 % na 12 868 a podíl nezaměstnaných osob klesl na 2,6 %.*

K 31. 5. 2017 evidoval Úřad práce ČR (ÚP ČR), Krajská pobočka v Plzni celkem 10 980 uchazečů o zaměstnání. Jejich počet byl o 684 nižší než na konci předchozího měsíce, ve srovnání se stejným obdobím minulého roku je nižší o 4 404 osob. Z tohoto počtu bylo 9 757 dosažitelných uchazečů o zaměstnání ve věku 15 – 64 let. Bylo to o 622 méně než na konci předchozího měsíce. Ve srovnání se stejným obdobím minulého roku byl jejich počet nižší o 4 568.

V průběhu měsíce bylo nově zaevidováno 1 747 osob. Ve srovnání s minulým měsícem to bylo více o 71 osob a v porovnání se stejným obdobím předchozího roku méně o 261 osob.

Z evidence během měsíce odešlo celkem 2 431 uchazečů (ukončená evidence, vyřazení uchazeči). Bylo to o 626 osob méně než v předchozím měsíci a o 486 osob méně než ve stejném měsíci minulého roku. Do zaměstnání z nich ve sledovaném měsíci nastoupilo 1 528, tj. o 655 méně než v předchozím měsíci a o 418 méně než ve stejném měsíci minulého roku, 903 uchazečů bylo vyřazeno bez umístění.

Meziměsíční pokles nezaměstnaných byl zaznamenán ve všech sedmi okresech, nejvíce pak v okresech Klatovy (- 10,0 %) a Domažlice (- 9,5 %). Meziměsíční nárůst nezaměstnaných tak nebyl zaznamenán v žádném okrese.

Ke konci měsíce bylo evidováno na ÚP ČR, Krajské pobočce v Plzni 6 058 žen. Jejich podíl na celkovém počtu uchazečů činil 55,2 %. V evidenci bylo 2 510 osob se zdravotním postižením, což představovalo 22,9 % z celkového počtu nezaměstnaných.

Ke konci tohoto měsíce bylo evidováno 439 absolventů škol všech stupňů vzdělání a mladistvých, jejich počet poklesl ve srovnání s předchozím měsícem o 61 osob a ve srovnání se stejným měsícem minulého roku byl nižší o 208 osob. Na celkové nezaměstnanosti se podíleli 4,0 %.

Podporu v nezaměstnanosti pobíralo 3 532 uchazečů o zaměstnání, tj. 32,2 % všech uchazečů vedených v evidenci.

Podíl nezaměstnaných osob, tj. počet dosažitelných uchazečů o zaměstnání ve věku 15 - 64 let k obyvatelstvu stejného věku, k 31. 5. 2017 poklesl o 0,1 % a činil tak 2,6 %.

Podíl nezaměstnaných stejný nebo vyšší než republikový průměr nevykázal žádný okres. Nejnižší podíl nezaměstnaných byl zaznamenán v okresech Plzeň-jih a Klatovy (shodně 2,3%). Podíl nezaměstnaných žen poklesl na 2,9 %, podíl nezaměstnaných mužů se snížil na 2,3 %.

Kraj evidoval k 31. 5. 2017 celkem 12 868 volných pracovních míst. Jejich počet byl o 571 vyšší než v předchozím měsíci a o 2 063 vyšší než ve stejném měsíci minulého roku. Na jedno volné pracovní místo připadalo v průměru 0,9 uchazeče, z toho nejvíce v okresech Rokycany (1,1) a Plzeň – sever (1,6).

Z celkového počtu nahlášených volných míst bylo 764 vhodných pro osoby se zdravotním postižením (OZP), na jedno volné pracovní místo připadalo 3,3 OZP. Volných pracovních míst pro absolventy a mladistvé bylo registrováno 4 693, na jedno volné místo připadalo 0,1 uchazečů této kategorie.

V rámci aktivní politiky zaměstnanosti (APZ) bylo od počátku roku 2017 prostřednictvím příspěvků APZ podpořeno 1 494 osob, do rekvalifikačních kurzů bylo zařazeno 441 osob.

Nejčastějšími obory činností, které byly v tomto měsíci podpořeny prostřednictvím SÚPM – SVČ, byly služby pro domácnost, tatér, nákup a prodej.

Informace o vývoji nezaměstnanosti v ČR v elektronické formě jsou zveřejněny na internetové adrese <https://www.mpsv.cz/web/cz/statistiky-trhu-prace>.

## 1. Základní charakteristika vývoje nezaměstnanosti a volných pracovních míst v Plzeňském kraji

Tabulka č. 1 - Vývoj nezaměstnanosti

ukazatel		stav k		
		31. 5. 2016	30. 4. 2017	31. 5. 2017
evidovaní uchazeči o zaměstnání		15 384	11 664	<b>10 980</b>
z toho	ženy	8 502	6 288	<b>6 058</b>
	absolventi a mladiství	647	500	<b>439</b>
	uchazeči se zdravotním postižením	2 973	2 568	<b>2 510</b>
uchazeči s nárokem na Pvn		4 164	3 742	<b>3 532</b>
podíl nezaměstnaných osob v % <sup>1)</sup>		3,8	2,7	<b>2,6</b>
volná pracovní místa		10 850	12 297	<b>12 868</b>
počet uchazečů na 1 volné pracovní místo		1,4	0,9	<b>0,9</b>

1) od ledna 2013 nový ukazatel registrované nezaměstnanosti

Tabulka č. 2 - Tok nezaměstnanosti

ukazatel	Počet uchazečů ve sledovaném měsíci		
	Květen 2016	Duben 2016	Květen 2017
nově evidovaní uchazeči o zaměstnání	2 008	1 676	<b>1 747</b>
uchazeči s ukonč. evidencí a vyřazení	2 917	3 057	<b>2 431</b>
- z toho umístění celkem	1 946	2 183	<b>1 528</b>
- z toho umístění úřadem práce	498	857	<b>599</b>

Tabulka č. 3. – Nezaměstnanost v okresech k 31. 5. 2017

Okres	Počet nezaměstnaných		Volná pracovní místa	Počet uchazečů na 1 VPM	Podíl nezaměstnaných osob [%]
	Celkem	z toho ženy			
Domažlice	1 052	585	1 543	0,7	2,4
Klatovy	1 500	822	1 717	0,9	2,3
Plzeň – jih	1 108	643	2 172	0,5	2,3
Plzeň – město	3 577	1 986	4 085	0,9	2,4
Plzeň – sever	1 521	840	929	1,6	2,9
Rokycany	934	529	860	1,1	2,8
Tachov	1 288	653	1 562	0,8	3,4
Plzeňský kraj	10 980	6 058	12 868	0,9	2,6
Česká republika	308 521	161 306	174 043	1,8	4,1

## 2. Nástroje aktivní politiky zaměstnanosti v Plzeňském kraji

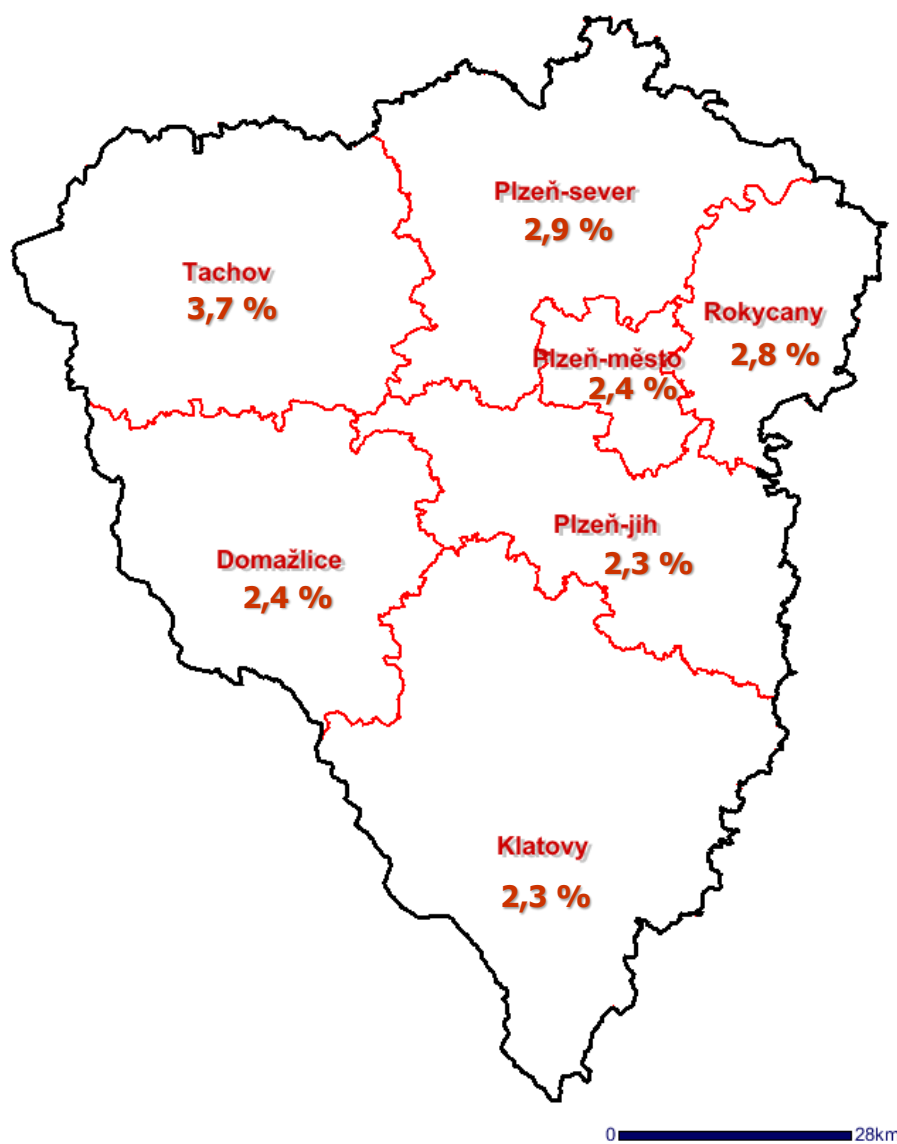
Tabulka č. 4 – Osoby podpořené v rámci APZ a rekvalifikace uchazečů a zájemců o zaměstnání

ukazatel (celkový počet)	Stav k		Stav od počátku roku k	
	31. 5. 2016	31. 5. 2017	31. 5. 2016	31. 5. 2017
<b>osoby podpořené v rámci APZ</b>				
veřejně prospěšné práce (VPP)	25	482	27	396
veřejně prospěšné práce (VPP) - ESF <sup>1)</sup>	726	184	533	172
společensky účelná prac. místa (SÚPM)	5	185	5	171
společensky účelná prac. místa (SÚPM) - ESF <sup>1)</sup>	647	169	558	148
SÚPM - samostatně výděleč. činnost (SVČ)	173	100	58	39
SÚPM – samostat. výděleč. činnost (SVČ) - ESF <sup>1)</sup>	0	0	0	0
chrán. prac. místa - zřízená	43	84	10	54
chrán. prac. místa – SVČ osob se ZP	1	1	0	0
ostatní nástroje APZ	22	37	21	73
<b>rekvalifikace uchazečů a zájemců o zaměstnání</b>				
uchazeči a zájemci zařazení do rekvalifikací	16	0	194	1
uchazeči a zájemci zařazení do rekvalifikací - ESF <sup>1)</sup>	116	71	268	268
uchazeči a zájemci, kteří zahájili zvolenou rekvalifikaci	4	1	81	0
uchazeči a zájemci, kteří zahájili zvolenou rekvalifikaci - ESF <sup>1)</sup>	36	39	76	172
<b>Osoby podpořené v rámci APZ celkem</b>	<b>1 814</b>	<b>1 353</b>	<b>1 831</b>	<b>1 494</b>

1) financováno převážně z Evropského sociálního fondu

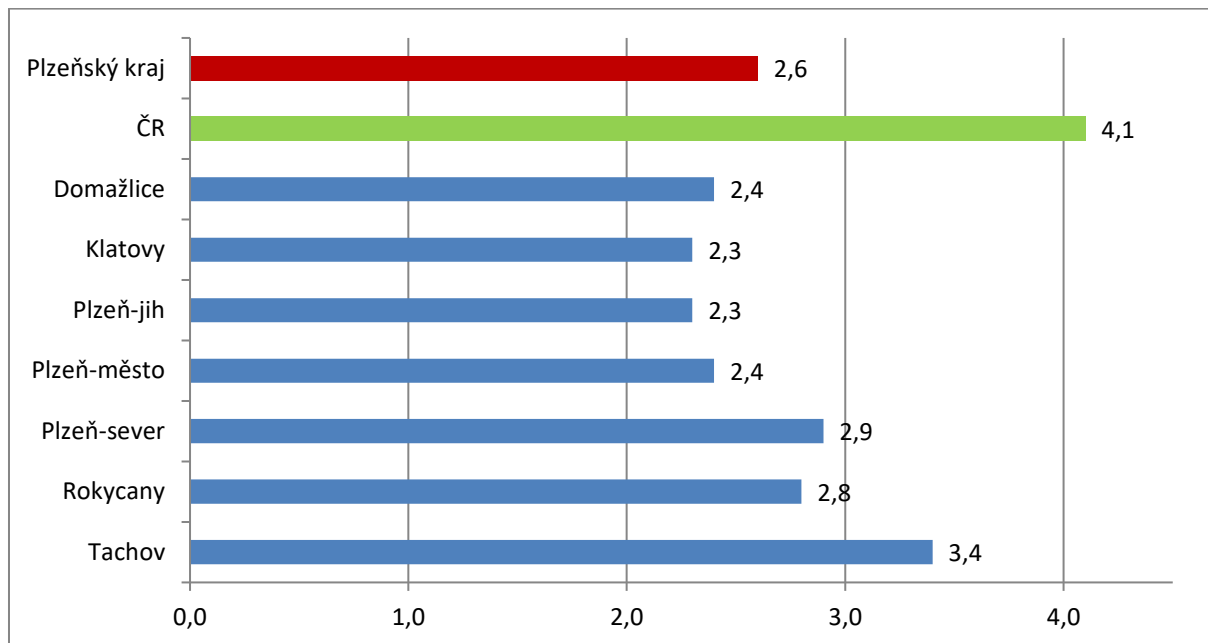
Podrobnější statistické údaje o nástrojích APZ naleznete na stránkách Integrovaného portálu MPSV, v měsíčních statistikách nezaměstnanosti <https://www.mpsv.cz/web/cz/statistiky-trhu-prace>.

### 3. MAPA - Podíl nezaměstnaných v okresech Plzeňského kraje k 31. 5. 2017

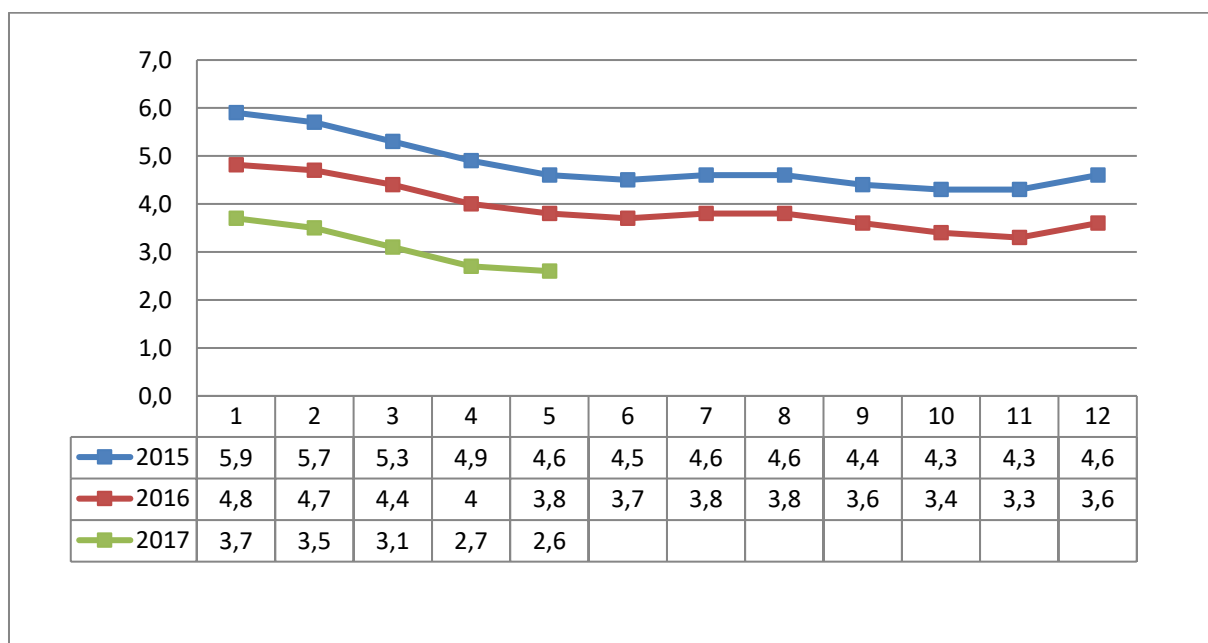


## 4. GRAFY

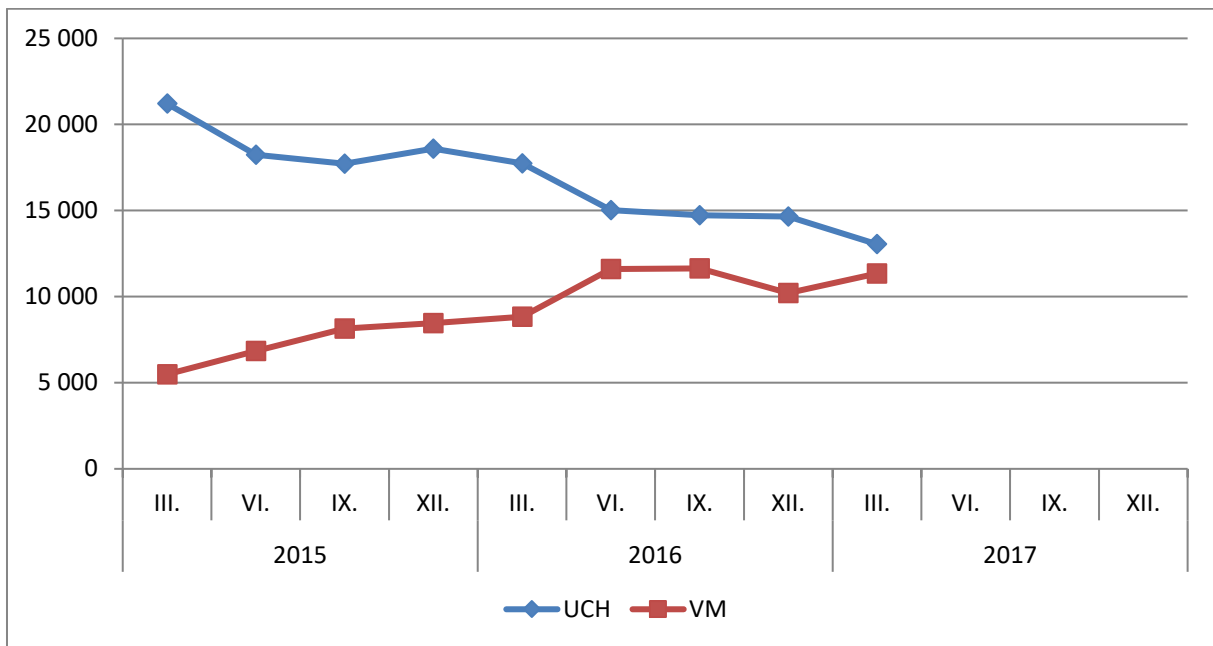
### 1. Podíl nezaměstnaných osob v okresech Plzeňského kraje a v ČR k 31. 5. 2017



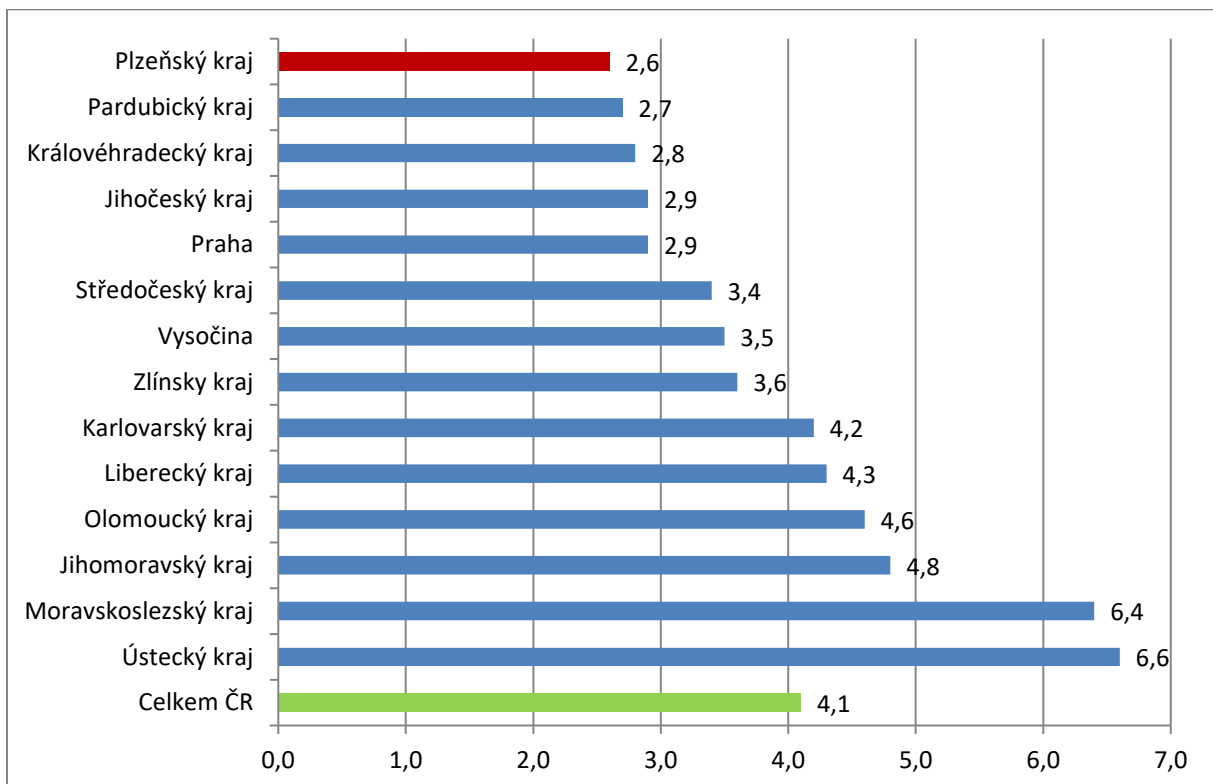
### 2. Vývoj podílu nezaměstnaných v Plzeňském kraji v letech 2015 – 2017 v %



### 3. Vývoj počtu uchazečů a VPM v Plzeňském kraji v letech 2015 – 2017



### 4. Podíl nezaměstnaných osob v jednotlivých krajích ČR k 31. 5. 2017 v %





## 5. Setřídění okresů k 31. 5. 2017

	PNO v %		mezimés. přírůst./ úbytek nezam. v %		počet uchazečů na 1 VPM	
1	Karviná	9,7	Karviná	-2,1	Karviná	10,7
2	Most	9,3	Praha-východ	-2,6	Ústí nad Labem	7,4
3	Ostrava-město	8,0	Brno-město	-2,6	Jeseník	5,9
4	Ústí nad Labem	7,9	Most	-2,7	Sokolov	5,6
5	Chomutov	6,9	Kladno	-2,7	Most	5,4
6	Bruntál	6,9	Prostějov	-2,8	Hodonín	5,0
7	Děčín	6,5	Praha	-2,9	Bruntál	4,5
8	Jeseník	6,3	Ostrava-město	-3,3	Ostrava-město	4,5
9	Hodonín	6,2	<b>Pižeň-město</b>	<b>-3,3</b>	Chomutov	4,4
10	Znojmo	6,2	<b>Pižeň-sever</b>	<b>-3,8</b>	Znojmo	4,4
11	Sokolov	6,1	Beroun	-3,9	Děčín	4,3
12	Louny	6,0	Nymburk	-3,9	Kladno	4,0
13	Brno-město	5,9	Pardubice	-4,0	Žďár nad Sázavou	3,4
14	Přerov	5,6	Mladá Boleslav	-4,1	Opava	3,4
15	Kladno	5,4	Teplice	-4,3	Jablonec nad Nisou	3,3
16	Teplice	5,3	Ústí nad Labem	-4,4	Přerov	3,2
17	Liberec	4,9	Přerov	-4,4	Frýdek-Místek	3,0
18	Český Krumlov	4,9	Hradec Králové	-4,5	Litoměřice	2,9
19	Šumperk	4,8	Liberec	-4,7	Louny	2,9
20	Příbram	4,6	<b>Pižeň-jih</b>	<b>-4,7</b>	Brno-město	2,9
21	Litoměřice	4,6	Mělník	-4,8	Kroměříž	2,8
22	Nymburk	4,5	Chomutov	-4,9	Teplice	2,7
23	Třebíč	4,5	Havlíčkův Brod	-5,0	Třebíč	2,7
24	Semily	4,4	Sokolov	-5,3	Blansko	2,7
25	Mělník	4,4	Jablonec nad Nisou	-5,3	Šumperk	2,4
26	Kroměříž	4,4	Frýdek-Místek	-5,4	Břeclav	2,4
27	Olomouc	4,4	Louny	-5,5	Rakovník	2,4
28	Kolín	4,3	Nový Jičín	-5,7	Příbram	2,3
29	Vsetín	4,2	Jihlava	-5,9	Olomouc	2,2
30	Tábor	4,2	Zlín	-6,0	Semily	2,1
31	Kutná Hora	4,2	Šumperk	-6,2	Trutnov	2,0
32	Opava	4,2	Praha-západ	-6,2	Kolín	2,0
33	Žďár nad Sázavou	4,2	Vyškov	-6,2	Nový Jičín	1,9
34	Karlovy Vary	4,1	Kolín	-6,3	Náchod	1,9
35	Jablonec nad Nisou	4,1	Strakonice	-6,3	Prostějov	1,9
36	Rakovník	3,8	Žďár nad Sázavou	-6,6	Kutná Hora	1,9
37	Frýdek-Místek	3,8	Rychnov nad Kněžnou	-6,8	Vsetín	1,8
38	Břeclav	3,7	Příbram	-6,8	Mělník	1,8
39	Svitavy	3,6	Trutnov	-6,9	Liberec	1,7
40	Brno-venkov	3,6	Opava	-6,9	Vyškov	1,7
41	Nový Jičín	3,5	<b>Tachov</b>	<b>-7,0</b>	Zlín	1,7
42	<b>Tachov</b>	<b>3,4</b>	České Budějovice	-7,1	Tábor	1,7
43	Blansko	3,4	Děčín	-7,2	Havlíčkův Brod	1,7
44	Hradec Králové	3,4	<b>Rokycany</b>	<b>-7,2</b>	<b>Pižeň-sever</b>	<b>1,6</b>
45	Uherské Hradiště	3,4	Bruntál	-7,3	Česká Lípa	1,6
46	Trutnov	3,3	Kutná Hora	-7,3	Strakonice	1,6
47	Havlíčkův Brod	3,3	Litoměřice	-7,3	Karlovy Vary	1,5
48	Česká Lípa	3,2	Pelhřimov	-7,4	Uherské Hradiště	1,5
49	Beroun	3,2	Blansko	-7,5	Jihlava	1,5
50	Jihlava	3,2	Třebíč	-7,5	Svitavy	1,4
51	Náchod	3,2	Rakovník	-7,6	Hradec Králové	1,4
52	Prostějov	3,1	Brno-venkov	-7,6	Brno-venkov	1,3
53	Strakonice	3,1	Uherské Hradiště	-7,8	Praha-západ	1,3
54	Zlín	3,0	Karlovy Vary	-7,8	Nymburk	1,2
55	Praha	2,9	Benešov	-8,1	Jindřichův Hradec	1,2
56	<b>Pižeň-sever</b>	<b>2,9</b>	Hodonín	-8,2	Chrudim	1,1
57	Vyškov	2,8	Kroměříž	-8,2	Benešov	1,1
58	<b>Rokycany</b>	<b>2,8</b>	Olomouc	-8,3	Český Krumlov	1,1
59	Pardubice	2,6	Břeclav	-8,6	<b>Rokycany</b>	<b>1,1</b>
60	Chrudim	2,5	Česká Lípa	-8,6	Jičín	1,1
61	Ústí nad Orlicí	2,5	Náchod	-8,6	České Budějovice	1,1
62	Cheb	2,5	Semily	-8,8	Písek	1,0
63	Prachatice	2,4	Český Krumlov	-8,9	Beroun	0,9
64	<b>Pižeň-město</b>	<b>2,4</b>	Tábor	-9,2	Mladá Boleslav	0,9
65	České Budějovice	2,4	Ústí nad Orlicí	-9,2	<b>Pižeň-město</b>	<b>0,9</b>
66	<b>Domažlice</b>	<b>2,4</b>	<b>Domažlice</b>	<b>-9,5</b>	<b>Klatovy</b>	<b>0,9</b>
67	<b>Klatovy</b>	<b>2,3</b>	<b>Klatovy</b>	<b>-10,0</b>	Ústí nad Orlicí	0,8
68	<b>Pižeň-jih</b>	<b>2,3</b>	Písek	-10,3	<b>Tachov</b>	<b>0,8</b>
69	Mladá Boleslav	2,3	Znojmo	-10,5	Prachatice	0,8
70	Praha-západ	2,2	Cheb	-10,6	Praha	0,8
71	Písek	2,1	Vsetín	-11,0	Cheb	0,8
72	Jičín	2,1	Jičín	-11,0	Pelhřimov	0,7
73	Benešov	2,0	Svitavy	-11,7	<b>Domažlice</b>	<b>0,7</b>
74	Pelhřimov	1,9	Prachatice	-11,7	Rychnov nad Kněžnou	0,6
75	Jindřichův Hradec	1,9	Chrudim	-11,9	<b>Pižeň-jih</b>	<b>0,5</b>
76	Praha-východ	1,5	Jeseník	-15,2	Praha-východ	0,5
77	Rychnov nad Kněžnou	1,3	Jindřichův Hradec	-15,5	Pardubice	0,4
	Celkem ČR	4,1		-5,7	Celkem ČR	1,8