



Úřad práce ČR

Krajská pobočka Úřadu práce ČR  
v Plzni

**Měsíční statistická zpráva**  
*červen 2017*

Zpracoval: *Tomáš Moravec, DiS.*

<https://www.uradprace.cz/web/cz/statistiky-plk>

## **Informace o nezaměstnanosti v Plzeňském kraji**

**k 30. 6. 2017**

*V tomto měsíci celkový počet uchazečů o zaměstnání poklesl o 2,7 % na 10 687, počet hlášených volných pracovních míst se zvýšil o 8,3 % na 13 937 a podíl nezaměstnaných osob klesl na 2,5 %.*

K 30. 6. 2017 evidoval Úřad práce ČR (ÚP ČR), Krajská pobočka v Plzni celkem 10 687 uchazečů o zaměstnání. Jejich počet byl o 293 nižší než na konci předchozího měsíce, ve srovnání se stejným obdobím minulého roku je nižší o 4 344 osob. Z tohoto počtu bylo 9 553 dosažitelných uchazečů o zaměstnání ve věku 15 – 64 let. Bylo to o 204 méně než na konci předchozího měsíce. Ve srovnání se stejným obdobím minulého roku byl jejich počet nižší o 4 422.

V průběhu měsíce bylo nově zaevidováno 1 790 osob. Ve srovnání s minulým měsícem to bylo více o 43 osob a v porovnání se stejným obdobím předchozího roku méně o 258 osob.

Z evidence během měsíce odešlo celkem 2 083 uchazečů (ukončená evidence, vyřazení uchazeči). Bylo to o 348 osob méně než v předchozím měsíci a o 318 osob méně než ve stejném měsíci minulého roku. Do zaměstnání z nich ve sledovaném měsíci nastoupilo 1 210, tj. o 318 méně než v předchozím měsíci a o 230 méně než ve stejném měsíci minulého roku, 873 uchazečů bylo vyřazeno bez umístění.

Meziměsíční pokles nezaměstnaných byl zaznamenán ve všech sedmi okresech, nejvíce pak v okresech Plzeň – jih (- 6,1 %) a Domažlice (- 5,3 %). Meziměsíční nárůst nezaměstnaných tak nebyl zaznamenán v žádném okrese.

Ke konci měsíce bylo evidováno na ÚP ČR, Krajské pobočce v Plzni 5 986 žen. Jejich podíl na celkovém počtu uchazečů činil 56,0 %. V evidenci bylo 2 449 osob se zdravotním postižením, což představovalo 22,9 % z celkového počtu nezaměstnaných.

Ke konci tohoto měsíce bylo evidováno 415 absolventů škol všech stupňů vzdělání a mladistvých, jejich počet poklesl ve srovnání s předchozím měsícem o 24 osob a ve srovnání se stejným měsícem minulého roku byl nižší o 192 osob. Na celkové nezaměstnanosti se podíleli 3,9 %.

Podporu v nezaměstnanosti pobíralo 3 452 uchazečů o zaměstnání, tj. 32,3 % všech uchazečů vedených v evidenci.

Podíl nezaměstnaných osob, tj. počet dosažitelných uchazečů o zaměstnání ve věku 15 - 64 let k obyvatelstvu stejného věku, k 30. 6. 2017 poklesl o 0,1 % a činil tak 2,5 %.

Podíl nezaměstnaných stejný nebo vyšší než republikový průměr nevykázal žádný okres. Nejnižší podíl nezaměstnaných byl zaznamenán v okrese Plzeň – jih (2,2 %). Podíl nezaměstnaných žen zůstal 2,9 %, podíl nezaměstnaných mužů se snížil na 2,2 %.

Kraj evidoval k 30. 6. 2017 celkem 13 937 volných pracovních míst. Jejich počet byl o 1 069 vyšší než v předchozím měsíci a o 2 335 vyšší než ve stejném měsíci minulého roku. Na jedno volné pracovní místo připadalo v průměru 0,8 uchazeče, z toho nejvíce v okresech Rokycany (1,0) a Plzeň – sever (1,5).

Z celkového počtu nahlášených volných míst bylo 758 vhodných pro osoby se zdravotním postižením (OZP), na jedno volné pracovní místo připadalo 3,2 OZP. Volných pracovních míst pro absolventy a mladistvé bylo registrováno 5 400, na jedno volné místo připadalo 0,1 uchazečů této kategorie.

V rámci aktivní politiky zaměstnanosti (APZ) bylo od počátku roku 2017 prostřednictvím příspěvků APZ podpořeno 1 719 osob, do rekvalifikačních kurzů bylo zařazeno 466 osob.

Nejčastějšími obory činností, které byly v tomto měsíci podpořeny prostřednictvím SÚPM – SVČ, byly manikúra, pedikúra, údržba motorových vozidel a obkladač.

Informace o vývoji nezaměstnanosti v ČR v elektronické formě jsou zveřejněny na internetové adrese <https://www.mpsv.cz/web/cz/statistiky-trhu-prace>.

## 1. Základní charakteristika vývoje nezaměstnanosti a volných pracovních míst v Plzeňském kraji

Tabulka č. 1 - Vývoj nezaměstnanosti

ukazatel		stav k		
		30. 6. 2016	31. 5. 2017	30. 6. 2017
evidovaní uchazeči o zaměstnání		15 031	10 980	<b>10 687</b>
z toho	ženy	8 365	6 058	<b>5 986</b>
	absolventi a mladiství	607	439	<b>415</b>
	uchazeči se zdravotním postižením	2 937	2 510	<b>2 449</b>
uchazeči s nárokem na PvN		4 088	3 532	<b>3 452</b>
podíl nezaměstnaných osob v % <sup>1)</sup>		3,7	2,6	<b>2,5</b>
volná pracovní místa		11 602	12 868	<b>13 937</b>
počet uchazečů na 1 volné pracovní místo		1,3	0,9	<b>0,8</b>

1) od ledna 2013 nový ukazatel registrované nezaměstnanosti

Tabulka č. 2 - Tok nezaměstnanosti

ukazatel	Počet uchazečů ve sledovaném měsíci		
	Červen 2016	Květen 2016	Červen 2017
nově evidovaní uchazeči o zaměstnání	2 048	1 747	<b>1 790</b>
uchazeči s ukonč. evidencí a vyřazení	2 401	2 431	<b>2 083</b>
- z toho umístění celkem	1 440	1 528	<b>1 210</b>
- z toho umístění úřadem práce	384	599	<b>494</b>

Tabulka č. 3. – Nezaměstnanost v okresech k 30. 6. 2017

Okres	Počet nezaměstnaných		Volná pracovní místa	Počet uchazečů na 1 VPM	Podíl nezaměstnaných osob [%]
	Celkem	z toho ženy			
Domažlice	996	585	1 560	0,6	2,3
Klatovy	1 454	814	1 720	0,8	2,3
Plzeň – jih	1 041	617	2 593	0,4	2,2
Plzeň – město	3 495	1 946	4 290	0,8	2,4
Plzeň – sever	1 491	840	995	1,5	2,9
Rokycany	922	529	935	1,0	2,7
Tachov	1 288	655	1 844	0,7	3,4
Plzeňský kraj	10 687	5 986	13 937	0,8	2,5
Česká republika	297 439	158 327	183 500	1,6	4,0

## 2. Nástroje aktivní politiky zaměstnanosti v Plzeňském kraji

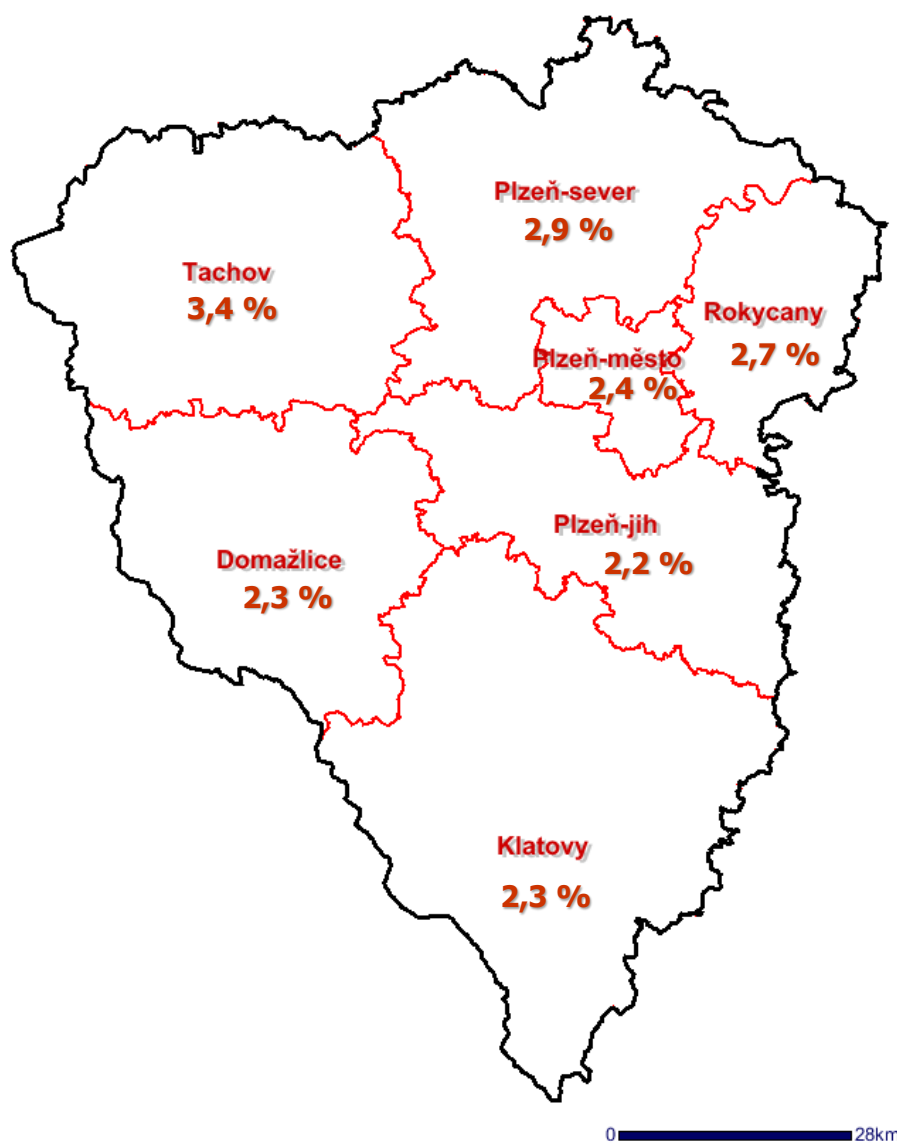
Tabulka č. 4 – Osoby podpořené v rámci APZ a rekvalifikace uchazečů a zájemců o zaměstnání

ukazatel (celkový počet)	Stav k		Stav od počátku roku k	
	30. 6. 2016	30. 6. 2017	30. 6. 2016	30. 6. 2017
<b>osoby podpořené v rámci APZ</b>				
veřejně prospěšné práce (VPP)	49	523	52	460
veřejně prospěšné práce (VPP) - ESF <sup>1)</sup>	702	186	562	187
společensky účelná prac. místa (SÚPM)	28	172	29	202
společensky účelná prac. místa (SÚPM) - ESF <sup>1)</sup>	585	180	619	171
SÚPM - samostatně výděleč. činnost (SVČ)	166	96	68	44
SÚPM – samostat. výděleč. činnost (SVČ) - ESF <sup>1)</sup>	0	0	0	0
chrán. prac. místa - zřízená	47	86	16	58
chrán. prac. místa – SVČ osob se ZP	1	1	0	0
ostatní nástroje APZ	22	29	22	131
<b>rekvalifikace uchazečů a zájemců o zaměstnání</b>				
uchazeči a zájemci zařazení do rekvalifikací	0	0	194	1
uchazeči a zájemci zařazení do rekvalifikací - ESF <sup>1)</sup>	78	15	320	271
uchazeči a zájemci, kteří zahájili zvolenou rekvalifikaci	2	0	81	0
uchazeči a zájemci, kteří zahájili zvolenou rekvalifikaci - ESF <sup>1)</sup>	20	24	91	194
<b>Osoby podpořené v rámci APZ celkem</b>	<b>1 700</b>	<b>1 312</b>	<b>2 054</b>	<b>1 719</b>

1) financováno převážně z Evropského sociálního fondu

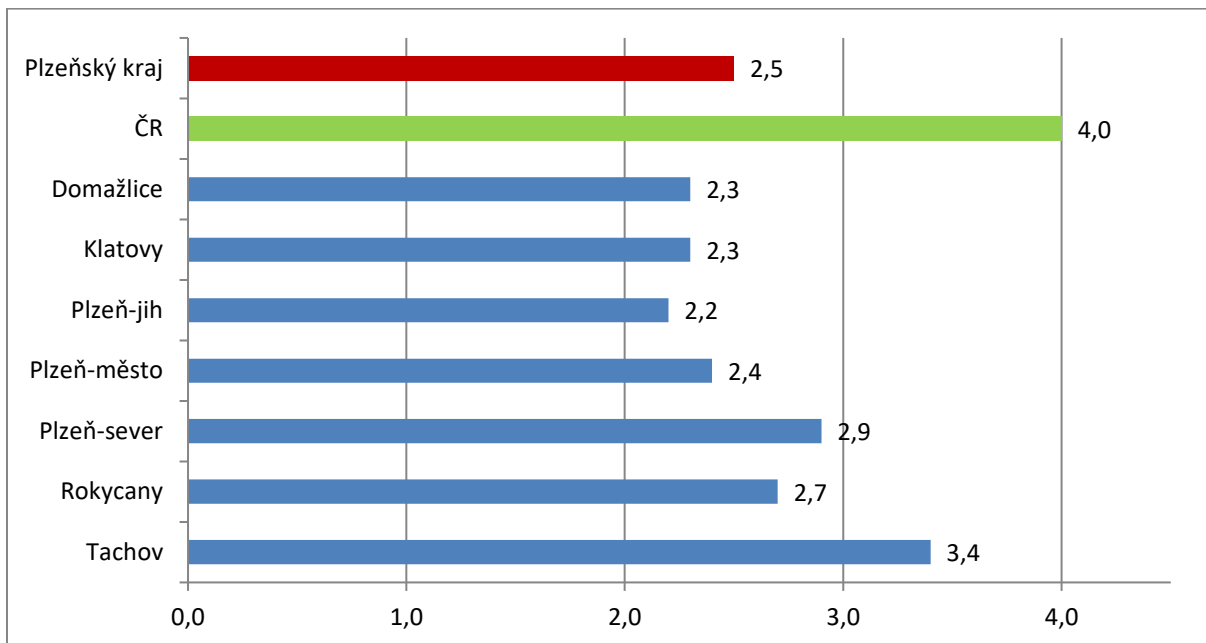
Podrobnější statistické údaje o nástrojích APZ naleznete na stránkách Integrovaného portálu MPSV, v měsíčních statistikách nezaměstnanosti <https://www.mpsv.cz/web/cz/statistiky-trhu-prace>.

### 3. MAPA - Podíl nezaměstnaných v okresech Plzeňského kraje k 30. 6. 2017

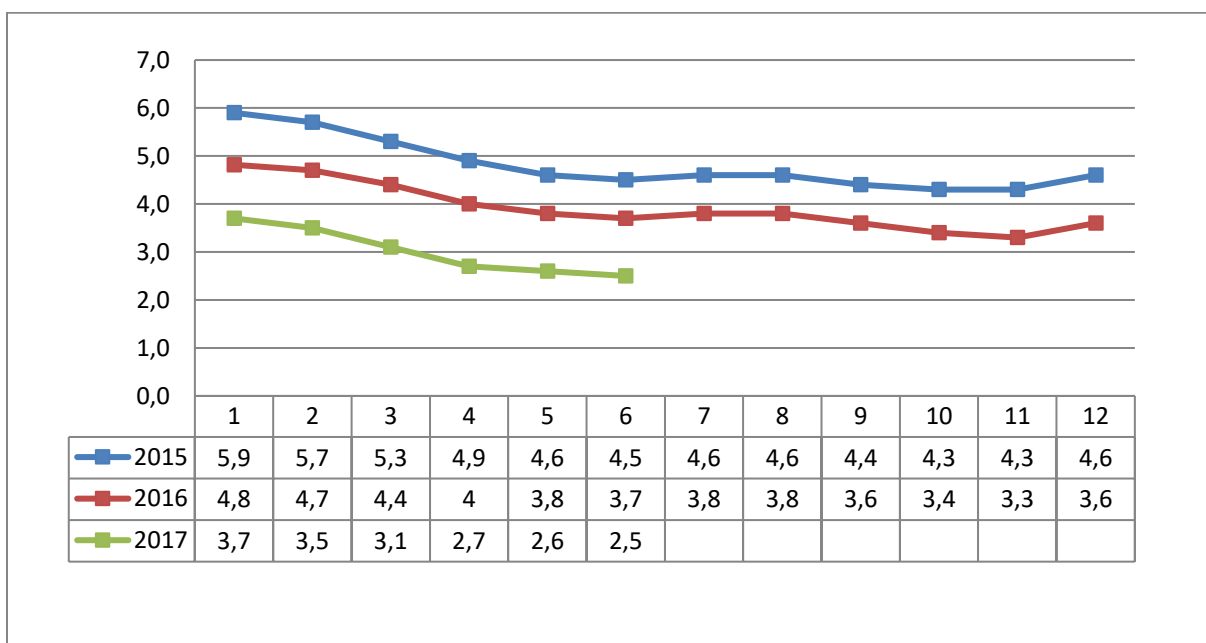


## 4. GRAFY

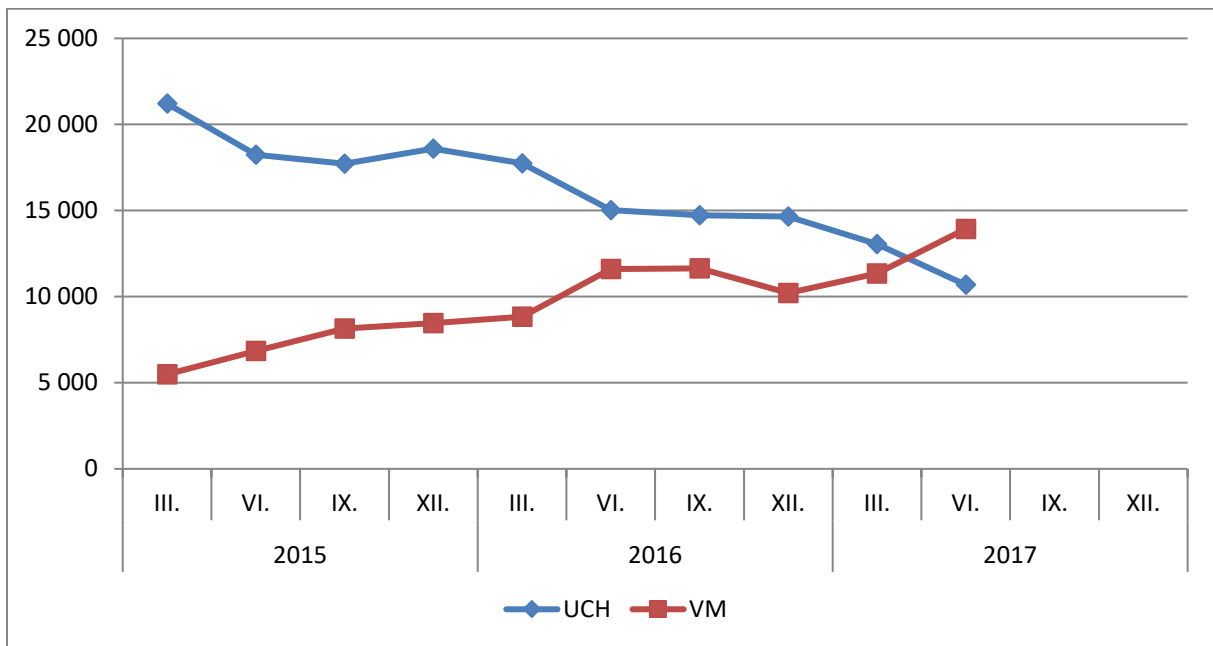
### 1. Podíl nezaměstnaných osob v okresech Plzeňského kraje a v ČR k 30. 6. 2017



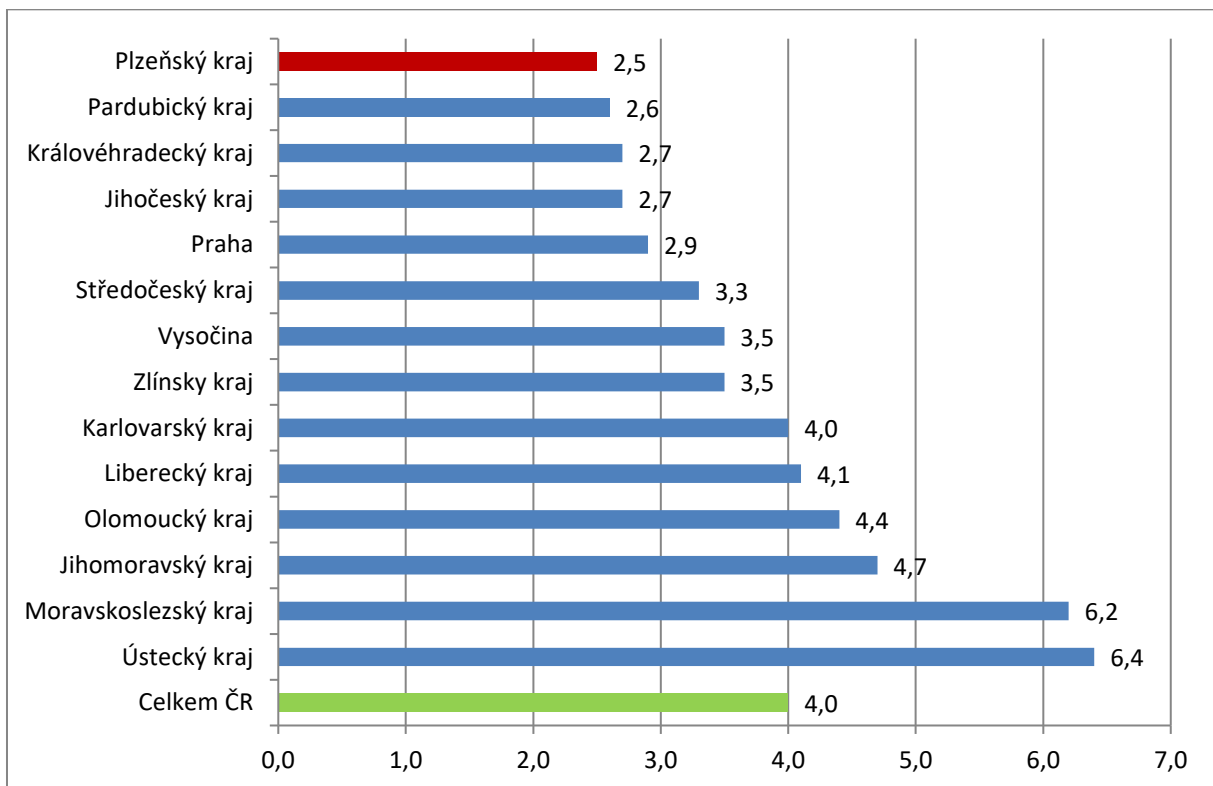
### 2. Vývoj podílu nezaměstnaných v Plzeňském kraji v letech 2015 – 2017 v %



### 3. Vývoj počtu uchazečů a VPM v Plzeňském kraji v letech 2015 – 2017



### 4. Podíl nezaměstnaných osob v jednotlivých krajích ČR k 30. 6. 2017 v %





## 5. Setřídění okresů k 30. 6. 2017

	PNO v %		mezimés. přírůst./ úbytek nezam. v %		počet uchazečů na 1 VPM	
1	Karviná	9,5	Jihlava	0,7	Karviná	10,1
2	Most	9,0	<b>Tachov</b>	<b>0,0</b>	Ústí nad Labem	6,9
3	Ostrava-město	7,7	Mladá Boleslav	-0,6	Sokolov	5,2
4	Ústí nad Labem	7,5	Pardubice	-0,7	Hodonín	5,1
5	Chomutov	6,8	Pelhřimov	-0,7	Most	4,9
6	Bruntál	6,7	Praha-západ	-1,2	Jeseník	4,5
7	Děčín	6,1	<b>Rokycany</b>	<b>-1,3</b>	Bruntál	4,5
8	Hodonín	5,9	Náchod	-1,4	Ostrava-město	4,2
9	Sokolov	5,8	Strakonice	-1,5	Chomutov	4,1
10	Znojmo	5,8	Brno-město	-1,6	Děčín	4,0
11	Brno-město	5,8	Mělník	-1,8	Kladno	3,9
12	Louny	5,6	Jičín	-1,9	Znojmo	3,7
13	Jeseník	5,6	<b>Plzeň-sever</b>	<b>-2,0</b>	Opava	3,3
14	Přerov	5,5	Karviná	-2,2	Žďár nad Sázavou	2,9
15	Kladno	5,2	Žďár nad Sázavou	-2,2	Jablonec nad Nisou	2,9
16	Teplice	5,1	<b>Plzeň-město</b>	<b>-2,3</b>	Přerov	2,8
17	Liberec	4,8	Praha-východ	-2,3	Frýdek-Místek	2,8
18	Šumperk	4,5	Praha	-2,4	Kroměříž	2,7
19	Český Krumlov	4,5	Rakovník	-2,5	Brno-město	2,7
20	Litoměřice	4,4	Přerov	-2,7	Třebíč	2,6
21	Třebíč	4,4	Chomutov	-2,7	Louny	2,6
22	Příbram	4,3	Zlín	-2,8	Litoměřice	2,5
23	Nymburk	4,3	Kladno	-2,9	Teplice	2,4
24	Mělník	4,3	Ostrava-město	-3,0	Rakovník	2,3
25	Kolín	4,2	Liberec	-3,0	Blansko	2,3
26	Kroměříž	4,2	<b>Klatovy</b>	<b>-3,1</b>	Šumperk	2,2
27	Žďár nad Sázavou	4,1	Třebíč	-3,1	Olomouc	2,2
28	Olomouc	4,1	Kolín	-3,2	Břeclav	2,1
29	Vsetín	4,1	Beroun	-3,3	Příbram	1,9
30	Semily	4,0	Nymburk	-3,3	Mělník	1,8
31	Opava	4,0	Uherské Hradiště	-3,5	Vsetín	1,8
32	Tábor	4,0	Hradec Králové	-3,6	Semily	1,7
33	Kutná Hora	4,0	Havlíčkův Brod	-3,6	Trutnov	1,7
34	Jablonec nad Nisou	3,9	České Budějovice	-3,6	Náchod	1,7
35	Karlovy Vary	3,9	Rychnov nad Kněžnou	-3,6	Nový Jičín	1,7
36	Rakovník	3,7	Svitavy	-3,7	Vyškov	1,7
37	Frýdek-Místek	3,6	Frýdek-Místek	-3,7	Prostějov	1,6
38	Břeclav	3,5	Ústí nad Orlicí	-3,8	Zlín	1,6
39	<b>Tachov</b>	<b>3,4</b>	Prachatice	-3,8	Kolín	1,6
40	Svitavy	3,4	Most	-3,8	Kutná Hora	1,6
41	Brno-venkov	3,4	Trutnov	-3,9	Havlíčkův Brod	1,5
42	Nový Jičín	3,3	Vyškov	-3,9	Česká Lípa	1,5
43	Uherské Hradiště	3,3	Nový Jičín	-4,1	Jihlava	1,5
44	Blansko	3,2	Jablonec nad Nisou	-4,2	<b>Plzeň-sever</b>	<b>1,5</b>
45	Hradec Králové	3,2	Blansko	-4,2	Strakonice	1,5
46	Trutnov	3,2	Chrudim	-4,2	Tábor	1,5
47	Jihlava	3,2	Ústí nad Labem	-4,2	Liberec	1,5
48	Havlíčkův Brod	3,2	Vsetín	-4,2	Uherské Hradiště	1,4
49	Náchod	3,1	Litoměřice	-4,3	Svitavy	1,3
50	Beroun	3,1	Opava	-4,3	Karlovy Vary	1,3
51	Strakonice	3,0	Brno-venkov	-4,5	Nymburk	1,3
52	Česká Lípa	3,0	Sokolov	-4,6	Hradec Králové	1,3
53	Zlín	2,9	Hodonín	-4,6	Brno-venkov	1,3
54	Prostějov	2,9	Šumperk	-4,7	Praha-západ	1,2
55	<b>Plzeň-sever</b>	<b>2,9</b>	Kroměříž	-4,8	Chrudim	1,1
56	Praha	2,9	Teplice	-5,0	Benešov	1,0
57	<b>Rokycany</b>	<b>2,7</b>	Břeclav	-5,0	Jindřichův Hradec	1,0
58	Vyškov	2,7	Kutná Hora	-5,0	<b>Rokycany</b>	<b>1,0</b>
59	Pardubice	2,5	Tábor	-5,1	České Budějovice	1,0
60	Chrudim	2,4	Děčín	-5,1	Jičín	1,0
61	Ústí nad Orlicí	2,4	Benešov	-5,1	Písek	0,9
62	<b>Plzeň-město</b>	<b>2,4</b>	Olomouc	-5,2	Český Krumlov	0,9
63	Prachatice	2,3	Bruntál	-5,2	<b>Klatovy</b>	<b>0,8</b>
64	České Budějovice	2,3	Česká Lípa	-5,3	Beroun	0,8
65	<b>Klatovy</b>	<b>2,3</b>	<b>Domažlice</b>	<b>-5,3</b>	<b>Plzeň-město</b>	<b>0,8</b>
66	<b>Domažlice</b>	<b>2,3</b>	Příbram	-5,3	Mladá Boleslav	0,8
67	Cheb	2,3	Louny	-5,6	Ústí nad Orlicí	0,8
68	Mladá Boleslav	2,2	Karlovy Vary	-5,6	Praha	0,7
69	Praha-západ	2,2	Písek	-5,7	Prachatice	0,7
70	<b>Plzeň-jih</b>	<b>2,2</b>	<b>Plzeň-jih</b>	<b>-6,0</b>	Cheb	0,7
71	Jičín	2,0	Prostějov	-6,1	<b>Tachov</b>	<b>0,7</b>
72	Písek	2,0	Znojmo	-6,4	Pelhřimov	0,7
73	Benešov	1,9	Český Krumlov	-8,2	<b>Domažlice</b>	<b>0,6</b>
74	Pelhřimov	1,9	Cheb	-8,3	Rychnov nad Kněžnou	0,5
75	Jindřichův Hradec	1,7	Semily	-8,7	Pardubice	0,4
76	Praha-východ	1,4	Jeseník	-9,4	<b>Plzeň-jih</b>	<b>0,4</b>
77	Rychnov nad Kněžnou	1,2	Jindřichův Hradec	-9,8	Praha-východ	0,4
	Celkem ČR	4,0				
			Celkem ČR	-3,6		1,6