



Úřad práce ČR

Krajská pobočka Úřadu práce ČR  
v Plzni

**Měsíční statistická zpráva**  
*červenec 2017*

Zpracoval: *Tomáš Moravec, DiS.*

<https://www.uradprace.cz/web/cz/statistiky-plk>

## **Informace o nezaměstnanosti v Plzeňském kraji k 31. 7. 2017**

*V tomto měsíci celkový počet uchazečů o zaměstnání vzrostl o 2,8 % na 10 983, počet hlášených volných pracovních míst se zvýšil o 7,8 % na 15 024 a podíl nezaměstnaných osob vzrostl na 2,6 %.*

K 31. 7. 2017 evidoval Úřad práce ČR (ÚP ČR), Krajská pobočka v Plzni celkem 10 983 uchazečů o zaměstnání. Jejich počet byl o 296 vyšší než na konci předchozího měsíce, ve srovnání se stejným obdobím minulého roku je nižší o 4 561 osob. Z tohoto počtu bylo 9 902 dosažitelných uchazečů o zaměstnání ve věku 15 – 64 let. Bylo to o 349 více než na konci předchozího měsíce. Ve srovnání se stejným obdobím minulého roku byl jejich počet nižší o 4 662.

V průběhu měsíce bylo nově zaevidováno 1 927 osob. Ve srovnání s minulým měsícem to bylo více o 137 osob a v porovnání se stejným obdobím předchozího roku méně o 448 osob.

Z evidence během měsíce odešlo celkem 1 631 uchazečů (ukončená evidence, vyřazení uchazeči). Bylo to o 452 osob méně než v předchozím měsíci a o 231 osob méně než ve stejném měsíci minulého roku. Do zaměstnání z nich ve sledovaném měsíci nastoupilo 919, tj. o 291 méně než v předchozím měsíci a o 174 méně než ve stejném měsíci minulého roku, 712 uchazečů bylo vyřazeno bez umístění.

Meziměsíční nárůst nezaměstnaných byl zaznamenán ve všech sedmi okresech, nejvíce pak v okresech Tachov (+ 3,8 %) a Plzeň - město (+ 3,7 %). Meziměsíční pokles nezaměstnaných tak nebyl zaznamenán v žádném okrese.

Ke konci měsíce bylo evidováno na ÚP ČR, Krajské pobočce v Plzni 6 289 žen. Jejich podíl na celkovém počtu uchazečů činil 57,3 %. V evidenci bylo 2 410 osob se zdravotním postižením, což představovalo 21,9 % z celkového počtu nezaměstnaných.

Ke konci tohoto měsíce bylo evidováno 448 absolventů škol všech stupňů vzdělání a mladistvých, jejich počet vzrostl ve srovnání s předchozím měsícem o 33 osob a ve

srovnání se stejným měsícem minulého roku byl nižší o 259 osob. Na celkové nezaměstnanosti se podíleli 4,1 %.

Podporu v nezaměstnanosti pobíralo 3 771 uchazečů o zaměstnání, tj. 34,3 % všech uchazečů vedených v evidenci.

Podíl nezaměstnaných osob, tj. počet dosažitelných uchazečů o zaměstnání ve věku 15 - 64 let k obyvatelstvu stejného věku, k 31. 7. 2017 vzrostl o 0,1 % a činil tak 2,6 %.

Podíl nezaměstnaných stejný nebo vyšší než republikový průměr nevykázal žádný okres. Nejnižší podíl nezaměstnaných byl zaznamenán v okrese Plzeň – jih (2,3 %). Podíl nezaměstnaných žen vzrostl na 3,1 %, podíl nezaměstnaných mužů zůstal 2,2 %.

Kraj evidoval k 31. 7. 2017 celkem 15 024 volných pracovních míst. Jejich počet byl o 1 087 vyšší než v předchozím měsíci a o 3 229 vyšší než ve stejném měsíci minulého roku. Na jedno volné pracovní místo připadalo v průměru 0,7 uchazeče, z toho nejvíce v okresech Klatovy (0,9) a Plzeň – sever (1,5).

Z celkového počtu nahlášených volných míst bylo 719 vhodných pro osoby se zdravotním postižením (OZP), na jedno volné pracovní místo připadalo 3,4 osob se ZP. Volných pracovních míst pro absolventy a mladistvé bylo registrováno 5 831, na jedno volné místo připadalo 0,1 uchazečů této kategorie.

V rámci aktivní politiky zaměstnanosti (APZ) bylo od počátku roku 2017 prostřednictvím příspěvků APZ podpořeno 1 830 osob, do rekvalifikačních kurzů bylo zařazeno 493 osob.

Nejčastějšími obory činností, které byly v tomto měsíci podpořeny prostřednictvím SÚPM – SVCČ, byly manikúra, autoelektrikář a informační technologie.

Informace o vývoji nezaměstnanosti v ČR v elektronické formě jsou zveřejněny na internetové adrese <https://www.mpsv.cz/web/cz/statistiky-trhu-prace>.

## 1. Základní charakteristika vývoje nezaměstnanosti a volných pracovních míst v Plzeňském kraji

Tabulka č. 1 - Vývoj nezaměstnanosti

ukazatel		stav k		
		31. 7. 2016	30. 6. 2017	31. 7. 2017
evidovaní uchazeči o zaměstnání		15 544	10 687	<b>10 983</b>
z toho	ženy	8 833	5 986	<b>6 289</b>
	absolventi a mladiství	707	415	<b>448</b>
	uchazeči se zdravotním postižením	2 949	2 449	<b>2 410</b>
uchazeči s nárokem na Pvn		4 454	3 452	<b>3 771</b>
podíl nezaměstnaných osob v % <sup>1)</sup>		3,8	2,5	<b>2,6</b>
volná pracovní místa		11 795	13 937	<b>15 024</b>
počet uchazečů na 1 volné pracovní místo		1,3	0,8	<b>0,7</b>

1) od ledna 2013 nový ukazatel registrované nezaměstnanosti

Tabulka č. 2 - Tok nezaměstnanosti

ukazatel	Počet uchazečů ve sledovaném měsíci		
	Červenec 2016	Červen 2017	Červenec 2017
nově evidovaní uchazeči o zaměstnání	2 375	1 790	<b>1 927</b>
uchazeči s ukonč. evidencí a vyřazení	1 862	2 083	<b>1 631</b>
- z toho umístění celkem	1 093	1 210	<b>919</b>
- z toho umístění úřadem práce	248	494	<b>367</b>

Tabulka č. 3. – Nezaměstnanost v okresech k 31. 7. 2017

Okres	Počet nezaměstnaných		Volná pracovní místa	Počet uchazečů na 1 VPM	Podíl nezaměstnaných osob [%]
	Celkem	z toho ženy			
Domažlice	1 032	627	1 582	0,7	2,4
Klatovy	1 480	836	1 739	0,9	2,4
Plzeň – jih	1 077	652	2 433	0,4	2,3
Plzeň – město	3 626	2 071	4 851	0,7	2,5
Plzeň – sever	1 500	863	1 020	1,5	2,9
Rokycany	931	542	1 607	0,6	2,8
Tachov	1 337	698	1 792	0,7	3,6
Plzeňský kraj	10 983	6 289	15 024	0,7	2,6
Česká republika	303 074	164 930	188 066	1,6	4,1

## 2. Nástroje aktivní politiky zaměstnanosti v Plzeňském kraji

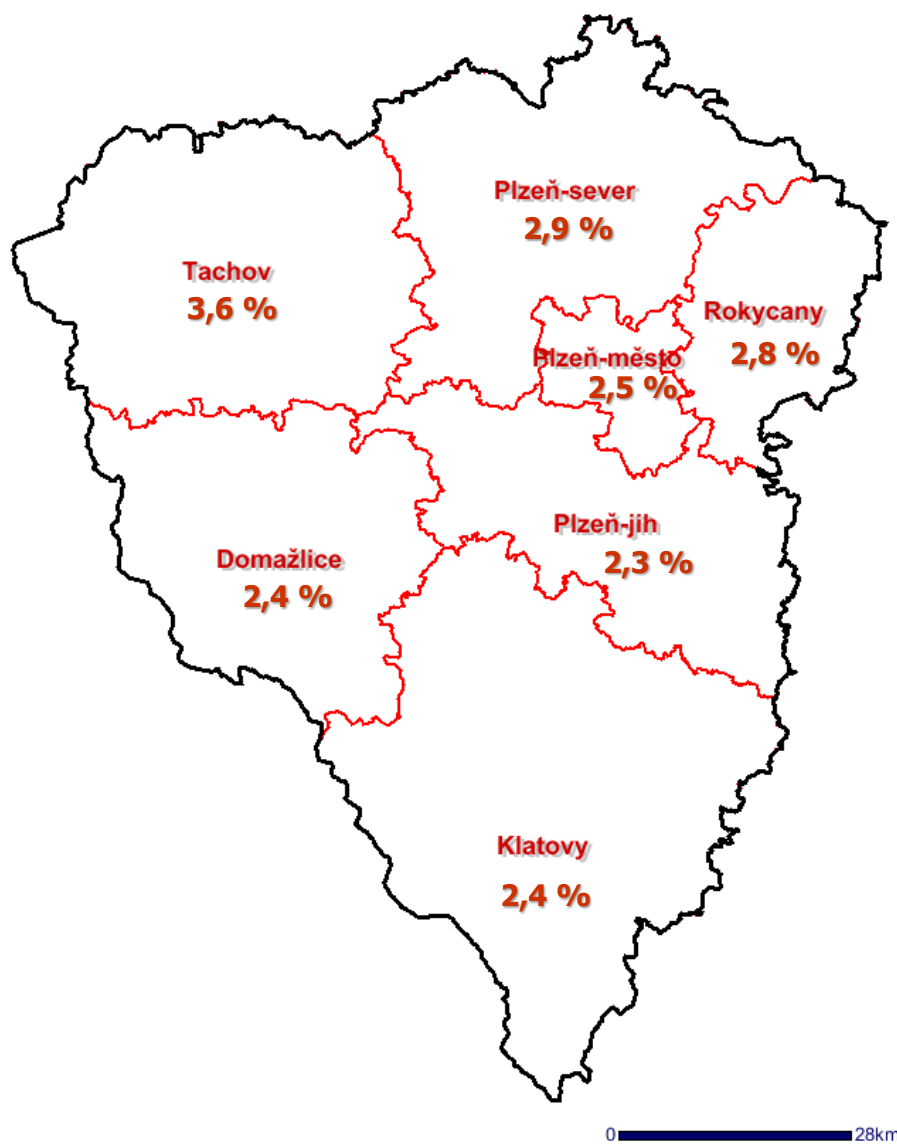
Tabulka č. 4 – Osoby podpořené v rámci APZ a rekvalifikace uchazečů a zájemců o zaměstnání

ukazatel (celkový počet)	Stav k		Stav od počátku roku k	
	31. 7. 2016	31. 7. 2017	31. 7. 2016	31. 7. 2017
<b>osoby podpořené v rámci APZ</b>				
veřejně prospěšné práce (VPP)	80	533	86	487
veřejně prospěšné práce (VPP) - ESF <sup>1)</sup>	663	189	564	193
společensky účelná prac. místa (SÚPM)	72	161	74	227
společensky účelná prac. místa (SÚPM) - ESF <sup>1)</sup>	473	173	632	180
SÚPM - samostatně výděleč. činnost (SVČ)	156	93	76	47
SÚPM – samostat. výděleč. činnost (SVČ) - ESF <sup>1)</sup>	0	0	0	0
chrán. prac. místa - zřízená	48	84	17	62
chrán. prac. místa – SVČ osob se ZP	1	1	0	0
ostatní nástroje APZ	21	31	22	141
<b>rekvalifikace uchazečů a zájemců o zaměstnání</b>				
uchazeči a zájemci zařazení do rekvalifikací	0	0	209	1
uchazeči a zájemci zařazení do rekvalifikací - ESF <sup>1)</sup>	43	1	341	274
uchazeči a zájemci, kteří zahájili zvolenou rekvalifikaci	1	0	81	0
uchazeči a zájemci, kteří zahájili zvolenou rekvalifikaci - ESF <sup>1)</sup>	14	18	96	218
<b>Osoby podpořené v rámci APZ celkem</b>	<b>1 572</b>	<b>1 284</b>	<b>2 198</b>	<b>1 830</b>

1) financováno převážně z Evropského sociálního fondu

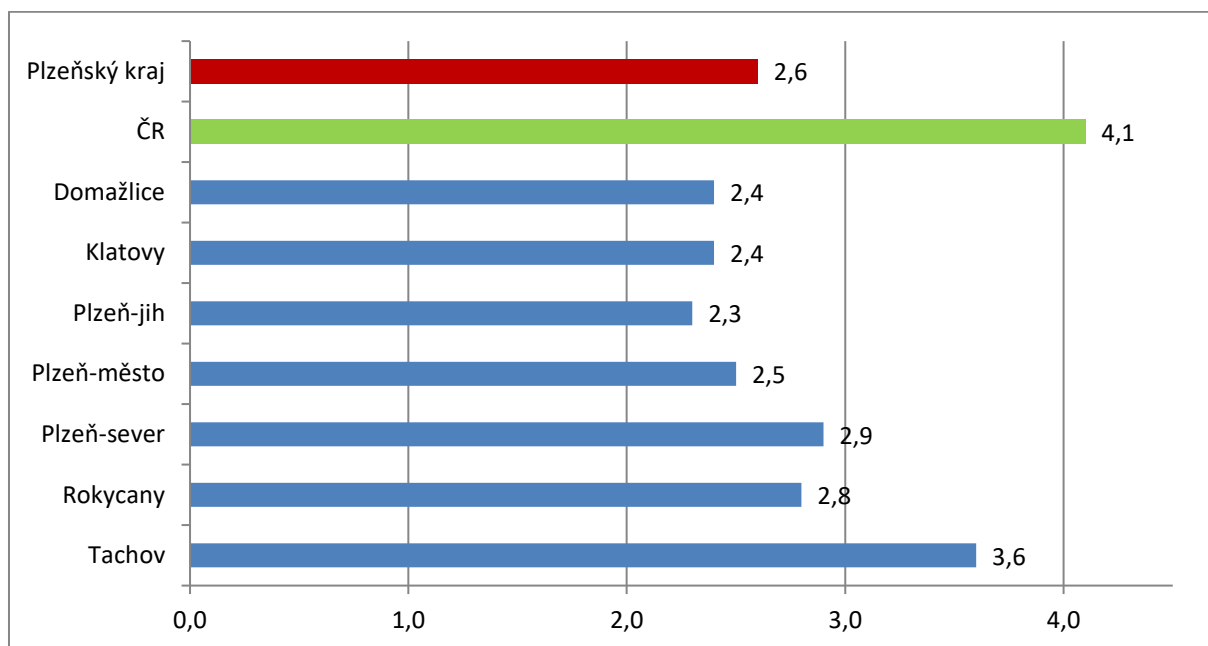
Podrobnější statistické údaje o nástrojích APZ naleznete na stránkách Integrovaného portálu MPSV, v měsíčních statistikách nezaměstnanosti <https://www.mpsv.cz/web/cz/statistiky-trhu-prace>.

**3. MAPA - Podíl nezaměstnaných v okresech Plzeňského kraje  
k 31. 7. 2017**

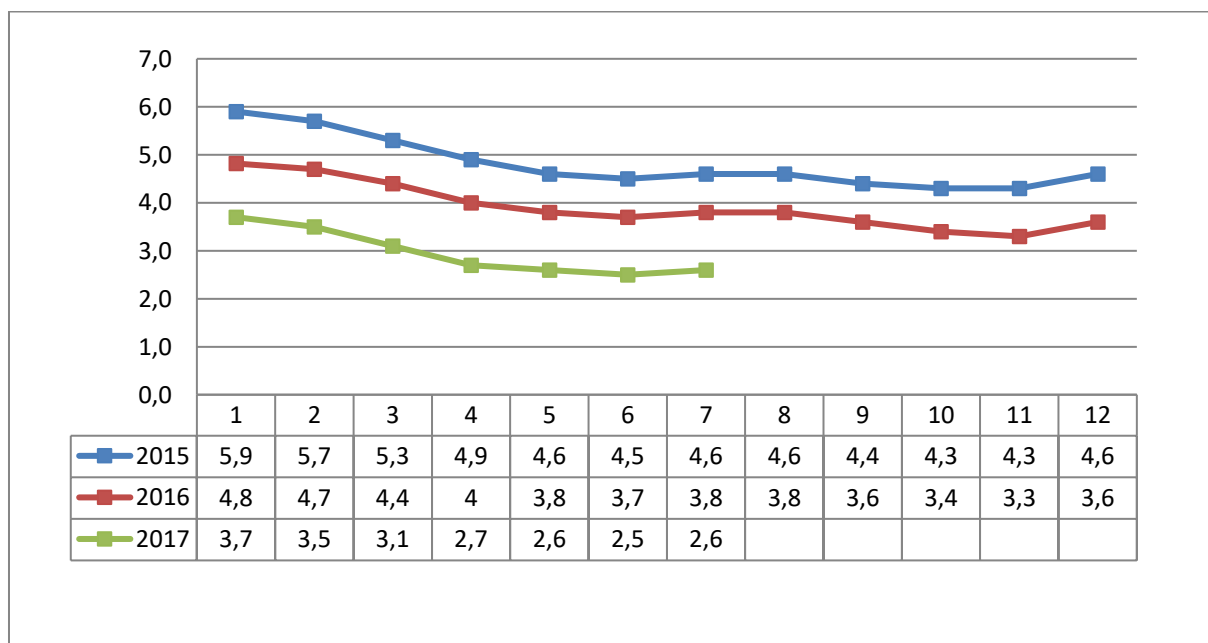


## 4. GRAFY

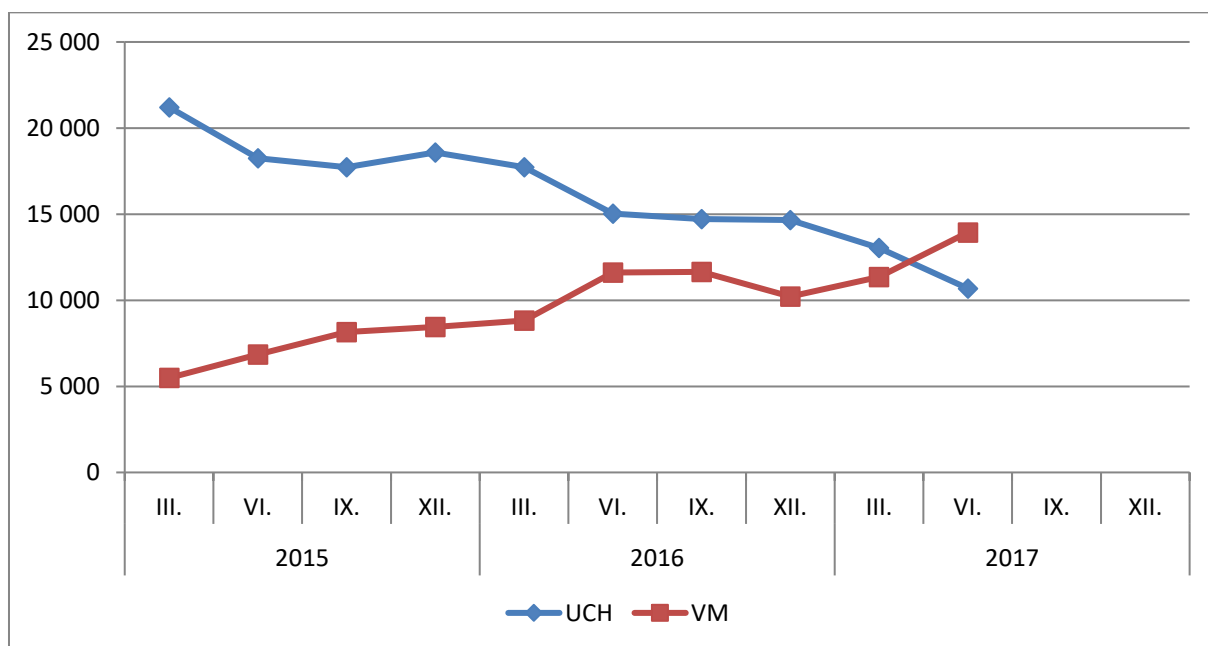
### 1. Podíl nezaměstnaných osob v okresech Plzeňského kraje a v ČR k 31. 7. 2017



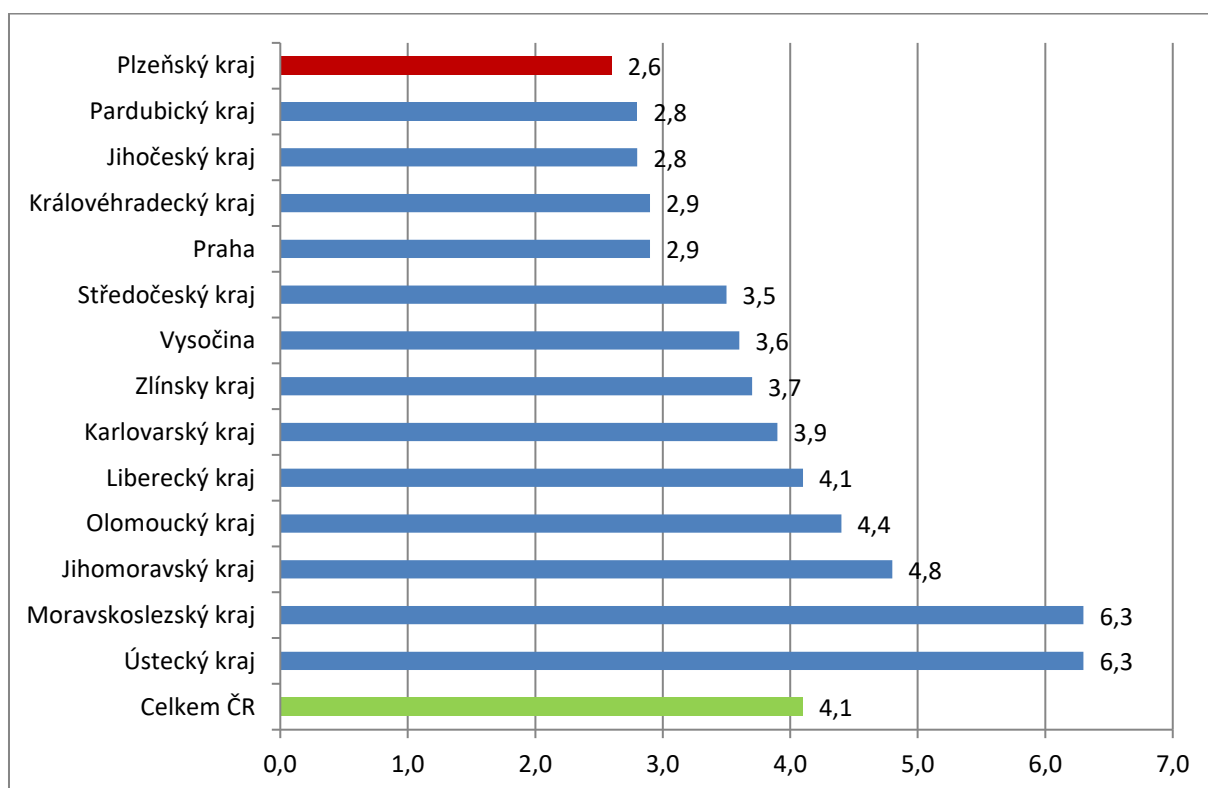
### 2. Vývoj podílu nezaměstnaných v Plzeňském kraji v letech 2015 – 2017 v %



### 3. Vývoj počtu uchazečů a VPM v Plzeňském kraji v letech 2015 – 2017



### 4. Podíl nezaměstnaných osob v jednotlivých krajích ČR k 31. 7. 2017 v %





## 5. Setřídění okresů k 31. 7. 2017

	PNO v %		meziměs. přírůst./ úbytek nezam. v %		počet uchazečů na 1 VPM	
1	Karviná	9,6	Rychnov nad Kněžnou	9,9	Karviná	9,4
2	Most	8,9	Pelhřimov	7,9	Ústí nad Labem	7,2
3	Ostrava-město	7,8	Jičín	7,7	Hodonín	5,0
4	Ústí nad Labem	7,5	Strakonice	7,0	Most	4,8
5	Chomutov	6,7	Svitavy	6,8	Sokolov	4,6
6	Bruntál	6,7	Mladá Boleslav	6,7	Kladno	4,5
7	Děčín	6,1	Ústí nad Orlicí	6,6	Bruntál	4,3
8	Brno-město	6,0	Pardubice	6,6	Jeseník	4,2
9	Hodonín	5,9	Praha-východ	6,5	Znojmo	4,0
10	Znojmo	5,8	Beroun	5,7	Ostrava-město	3,9
11	Louny	5,7	České Budějovice	5,4	Děčín	3,9
12	Sokolov	5,7	Chrudim	5,2	Chomutov	3,9
13	Přerov	5,6	Kutná Hora	5,1	Žďár nad Sázavou	3,2
14	Jeseník	5,6	Benešov	5,0	Opava	3,2
15	Kladno	5,3	Jihlava	5,0	Frýdek-Místek	2,9
16	Teplice	5,0	Zlín	4,8	Jablonec nad Nisou	2,9
17	Liberec	4,8	Náchod	4,5	Přerov	2,9
18	Šumperk	4,7	Vyškov	4,4	Kroměříž	2,8
19	Třebíč	4,5	Uherské Hradiště	4,0	Brno-město	2,7
20	Litoměřice	4,5	Nový Jičín	3,8	Louny	2,7
21	Nymburk	4,5	<b>Tachov</b>	<b>3,8</b>	Litoměřice	2,6
22	Příbram	4,5	<b>Plzeň-město</b>	<b>3,7</b>	Teplice	2,6
23	Mělník	4,4	Kolín	3,7	Třebíč	2,6
24	Kolín	4,4	Třebíč	3,7	Blansko	2,5
25	Český Krumlov	4,4	Brno-venkov	3,6	Rakovník	2,3
26	Kroměříž	4,3	<b>Domažlice</b>	<b>3,6</b>	Šumperk	2,2
27	Žďár nad Sázavou	4,2	Jablonec nad Nisou	3,5	Olomouc	2,1
28	Vsetín	4,2	<b>Plzeň-jih</b>	<b>3,5</b>	Mělník	2,1
29	Kutná Hora	4,2	Hradec Králové	3,3	Příbram	2,1
30	Semily	4,2	Semily	3,2	Břeclav	2,0
31	Olomouc	4,1	Vsetín	3,1	Kutná Hora	1,9
32	Jablonec nad Nisou	4,1	Trutnov	3,1	Trutnov	1,9
33	Opava	4,1	Nymburk	3,0	Náchod	1,8
34	Tábor	4,0	Písek	3,0	Nový Jičín	1,8
35	Rakovník	3,8	Havlíčkův Brod	3,0	Vsetín	1,8
36	Karlovy Vary	3,8	Žďár nad Sázavou	2,9	Kolín	1,7
37	Frýdek-Místek	3,8	Přerov	2,9	Semily	1,7
38	Svitavy	3,7	Brno-město	2,8	Vyškov	1,7
39	<b>Tachov</b>	<b>3,6</b>	Frýdek-Místek	2,8	Zlín	1,6
40	Břeclav	3,6	Šumperk	2,8	Havlíčkův Brod	1,6
41	Brno-venkov	3,5	Příbram	2,6	Prostějov	1,6
42	Nový Jičín	3,5	Blansko	2,6	Česká Lípa	1,5
43	Uherské Hradiště	3,4	Praha	2,6	Jihlava	1,5
44	Blansko	3,4	Rakovník	2,4	Hradec Králové	1,5
45	Jihlava	3,4	Mělník	2,3	Strakonice	1,5
46	Hradec Králové	3,3	Kroměříž	2,2	<b>Plzeň-sever</b>	<b>1,5</b>
47	Beroun	3,3	Prachatice	2,1	Tábor	1,4
48	Trutnov	3,3	Litoměřice	2,0	Liberec	1,4
49	Náchod	3,3	<b>Klatovy</b>	<b>1,8</b>	Svitavy	1,4
50	Havlíčkův Brod	3,3	Opava	1,6	Nymburk	1,4
51	Strakonice	3,2	Praha-západ	1,5	Uherské Hradiště	1,4
52	Zlín	3,1	Tábor	1,4	Brno-venkov	1,3
53	Prostějov	3,0	Břeclav	1,3	Karlovy Vary	1,3
54	Česká Lípa	2,9	Liberec	1,3	Praha-západ	1,1
55	Praha	2,9	Prostějov	1,0	České Budějovice	1,0
56	<b>Plzeň-sever</b>	<b>2,9</b>	<b>Rokycany</b>	<b>1,0</b>	Chrudim	1,0
57	Vyškov	2,9	Znojmo	0,9	Jindřichův Hradec	1,0
58	<b>Rokycany</b>	<b>2,8</b>	Louny	0,8	Jičín	1,0
59	Pardubice	2,7	<b>Plzeň-sever</b>	<b>0,6</b>	Benešov	1,0
60	Chrudim	2,6	Jindřichův Hradec	0,6	Písek	0,9
61	Ústí nad Orlicí	2,6	Cheb	0,4	Český Krumlov	0,9
62	<b>Plzeň-město</b>	<b>2,5</b>	Hodonín	0,4	Beroun	0,9
63	České Budějovice	2,5	Ostrava-město	0,4	<b>Klatovy</b>	<b>0,9</b>
64	Prachatice	2,4	Karviná	0,1	Mladá Boleslav	0,9
65	Mladá Boleslav	2,4	Kladno	0,0	<b>Plzeň-město</b>	<b>0,7</b>
66	<b>Domažlice</b>	<b>2,4</b>	Olomouc	-0,1	<b>Tachov</b>	<b>0,7</b>
67	<b>Klatovy</b>	<b>2,4</b>	Ústí nad Labem	-0,3	Ústí nad Orlicí	0,7
68	Cheb	2,3	Bruntál	-0,6	Pelhřimov	0,7
69	<b>Plzeň-jih</b>	<b>2,3</b>	Chomutov	-0,9	Prachatice	0,7
70	Praha-západ	2,2	Děčín	-0,9	Praha	0,7
71	Jičín	2,2	Most	-1,2	Cheb	0,7
72	Písek	2,1	Teplice	-1,7	<b>Domažlice</b>	<b>0,7</b>
73	Pelhřimov	2,1	Česká Lípa	-2,1	Rychnov nad Kněžnou	0,6
74	Benešov	2,0	Jeseník	-2,6	<b>Rokycany</b>	<b>0,6</b>
75	Jindřichův Hradec	1,7	Sokolov	-2,9	<b>Plzeň-jih</b>	<b>0,4</b>
76	Praha-východ	1,6	Český Krumlov	-3,2	Pardubice	0,4
77	Rychnov nad Kněžnou	1,4	Karlovy Vary	-3,4	Praha-východ	0,4
	Celkem ČR	4,1	Celkem ČR	1,9	Celkem ČR	1,6