



Úřad práce ČR

Krajská pobočka Úřadu práce ČR  
v Plzni

**Měsíční statistická zpráva**  
*srpen 2017*

Zpracoval: *Tomáš Moravec, DiS.*

<https://www.uradprace.cz/web/cz/statistiky-plk>

## **Informace o nezaměstnanosti v Plzeňském kraji k 31. 8. 2017**

*V tomto měsíci celkový počet uchazečů o zaměstnání poklesl o 1,4 % na 10 831, počet hlášených volných pracovních míst se zvýšil o 10,7 % na 16 639 a podíl nezaměstnaných osob stagnoval na 2,6 %.*

K 31. 8. 2017 evidoval Úřad práce ČR (ÚP ČR), Krajská pobočka v Plzni celkem 10 831 uchazečů o zaměstnání. Jejich počet byl o 152 nižší než na konci předchozího měsíce, ve srovnání se stejným obdobím minulého roku je nižší o 4 532 osob. Z tohoto počtu bylo 9 762 dosažitelných uchazečů o zaměstnání ve věku 15 – 64 let. Bylo to o 140 méně než na konci předchozího měsíce. Ve srovnání se stejným obdobím minulého roku byl jejich počet nižší o 4 641.

V průběhu měsíce bylo nově zaevidováno 1 747 osob. Ve srovnání s minulým měsícem to bylo méně o 180 osob a v porovnání se stejným obdobím předchozího roku méně o 262 osob.

Z evidence během měsíce odešlo celkem 1 899 uchazečů (ukončená evidence, vyřazení uchazeči). Bylo to o 268 osob více než v předchozím měsíci a o 291 osob méně než ve stejném měsíci minulého roku. Do zaměstnání z nich ve sledovaném měsíci nastoupilo 1 141, tj. o 222 více než v předchozím měsíci a o 204 méně než ve stejném měsíci minulého roku, 758 uchazečů bylo vyřazeno bez umístění.

Meziměsíční nárůst nezaměstnaných byl zaznamenán pouze v okrese Plzeň – sever (+ 0,5 %). Meziměsíční pokles nezaměstnaných byl zaznamenán ve zbývajících 6 okresech, nejvíce pak v okresech Domažlice (- 2,7 %) a Klatovy (- 2,3 %).

Ke konci měsíce bylo evidováno na ÚP ČR, Krajské pobočce v Plzni 6 245 žen. Jejich podíl na celkovém počtu uchazečů činil 57,7 %. V evidenci bylo 2 394 osob se zdravotním postižením, což představovalo 22,1 % z celkového počtu nezaměstnaných.

Ke konci tohoto měsíce bylo evidováno 454 absolventů škol všech stupňů vzdělání a mladistvých, jejich počet vzrostl ve srovnání s předchozím měsícem o 6 osob a ve

srovnání se stejným měsícem minulého roku byl nižší o 337 osob. Na celkové nezaměstnanosti se podíleli 4,2 %.

Podporu v nezaměstnanosti pobíralo 3 800 uchazečů o zaměstnání, tj. 35,1 % všech uchazečů vedených v evidenci.

Podíl nezaměstnaných osob, tj. počet dosažitelných uchazečů o zaměstnání ve věku 15 - 64 let k obyvatelstvu stejného věku, k 31. 8. 2017 svoji hodnotu nezměnil a činil tak 2,6 %.

Podíl nezaměstnaných stejný nebo vyšší než republikový průměr nevykázal žádný okres. Nejnižší podíl nezaměstnaných byl zaznamenán v okrese Plzeň – jih (2,2 %). Podíl nezaměstnaných žen zůstal 3,1 %, podíl nezaměstnaných mužů poklesl na 2,1 %.

Kraj evidoval k 31. 8. 2017 celkem 16 639 volných pracovních míst. Jejich počet byl o 1 615 vyšší než v předchozím měsíci a o 4 880 vyšší než ve stejném měsíci minulého roku. Na jedno volné pracovní místo připadalo v průměru 0,7 uchazeče, z toho nejvíce v okresech Klatovy (0,8) a Plzeň – sever (1,2).

Z celkového počtu nahlášených volných míst bylo 770 vhodných pro osoby se zdravotním postižením (OZP), na jedno volné pracovní místo připadalo 3,1 osob se ZP. Volných pracovních míst pro absolventy a mladistvé bylo registrováno 6 080, na jedno volné místo připadalo 0,1 uchazečů této kategorie.

V rámci aktivní politiky zaměstnanosti (APZ) bylo od počátku roku 2017 prostřednictvím příspěvků APZ podpořeno 1 918 osob, do rekvalifikačních kurzů bylo zařazeno 507 osob.

Nejčastějšími obory činností, které byly v tomto měsíci podpořeny prostřednictvím SÚPM – SVČ, byly nákup a prodej.

Informace o vývoji nezaměstnanosti v ČR v elektronické formě jsou zveřejněny na internetové adrese <https://www.mpsv.cz/web/cz/statistiky-trhu-prace>.

## 1. Základní charakteristika vývoje nezaměstnanosti a volných pracovních míst v Plzeňském kraji

Tabulka č. 1 - Vývoj nezaměstnanosti

| ukazatel                                    |                                   | stav k      |             |               |
|---|-----------------------------------|-------------|-------------|---------------|
|   |                                   | 31. 8. 2016 | 31. 7. 2017 | 31. 8. 2017   |
| evidovaní uchazeči o zaměstnání             |                                   | 15 363      | 10 983      | <b>10 831</b> |
| z toho                                      | ženy                              | 8 784       | 6 289       | <b>6 245</b>  |
|   | absolventi a mladiství            | 791         | 448         | <b>454</b>    |
|   | uchazeči se zdravotním postižením | 2 929       | 2 410       | <b>2 394</b>  |
| uchazeči s nárokem na P v N                 |                                   | 4 386       | 3 771       | <b>3 800</b>  |
| podíl nezaměstnaných osob v % <sup>1)</sup> |                                   | 3,8         | 2,6         | <b>2,6</b>    |
| volná pracovní místa                        |                                   | 11 759      | 15 024      | <b>16 639</b> |
| počet uchazečů na 1 volné pracovní místo    |                                   | 1,3         | 0,7         | <b>0,7</b>    |

1) od ledna 2013 nový ukazatel registrované nezaměstnanosti

Tabulka č. 2 - Tok nezaměstnanosti

| ukazatel                              | Počet uchazečů ve sledovaném měsíci |               |              |
|---------------------------------------|-------------------------------------|---------------|--------------|
|                                       | Srpen 2016                          | Červenec 2017 | Srpen 2017   |
| nově evidovaní uchazeči o zaměstnání  | 2 009                               | 1 927         | <b>1 747</b> |
| uchazeči s ukonč. evidencí a vyřazení | 2 190                               | 1 631         | <b>1 899</b> |
| - z toho umístění celkem              | 1 345                               | 919           | <b>1 141</b> |
| - z toho umístění úřadem práce        | 320                                 | 367           | <b>419</b>   |

Tabulka č. 3. – Nezaměstnanost v okresech k 31. 8. 2017

| Okres           | Počet nezaměstnaných |             | Volná pracovní místa | Počet uchazečů na 1 VPM | Podíl nezaměstnaných osob [%] |
|-----------------|----------------------|-------------|----------------------|-------------------------|-------------------------------|
|                 | Celkem               | z toho ženy |                      |                         |                               |
| Domažlice       | 1 004                | 611         | 1 716                | 0,6                     | 2,3                           |
| Klatovy         | 1 446                | 833         | 1 739                | 0,8                     | 2,3                           |
| Plzeň – jih     | 1 057                | 641         | 2 883                | 0,4                     | 2,2                           |
| Plzeň – město   | 3 574                | 2 061       | 5 202                | 0,7                     | 2,5                           |
| Plzeň – sever   | 1 508                | 854         | 1 211                | 1,2                     | 2,9                           |
| Rokycany        | 917                  | 548         | 1 923                | 0,5                     | 2,7                           |
| Tachov          | 1 325                | 697         | 1 965                | 0,7                     | 3,5                           |
| Plzeňský kraj   | 10 831               | 6 245       | 16 639               | 0,7                     | 2,6                           |
| Česká republika | 296 826              | 162 468     | 199 273              | 1,5                     | 4,0                           |

## 2. Nástroje aktivní politiky zaměstnanosti v Plzeňském kraji

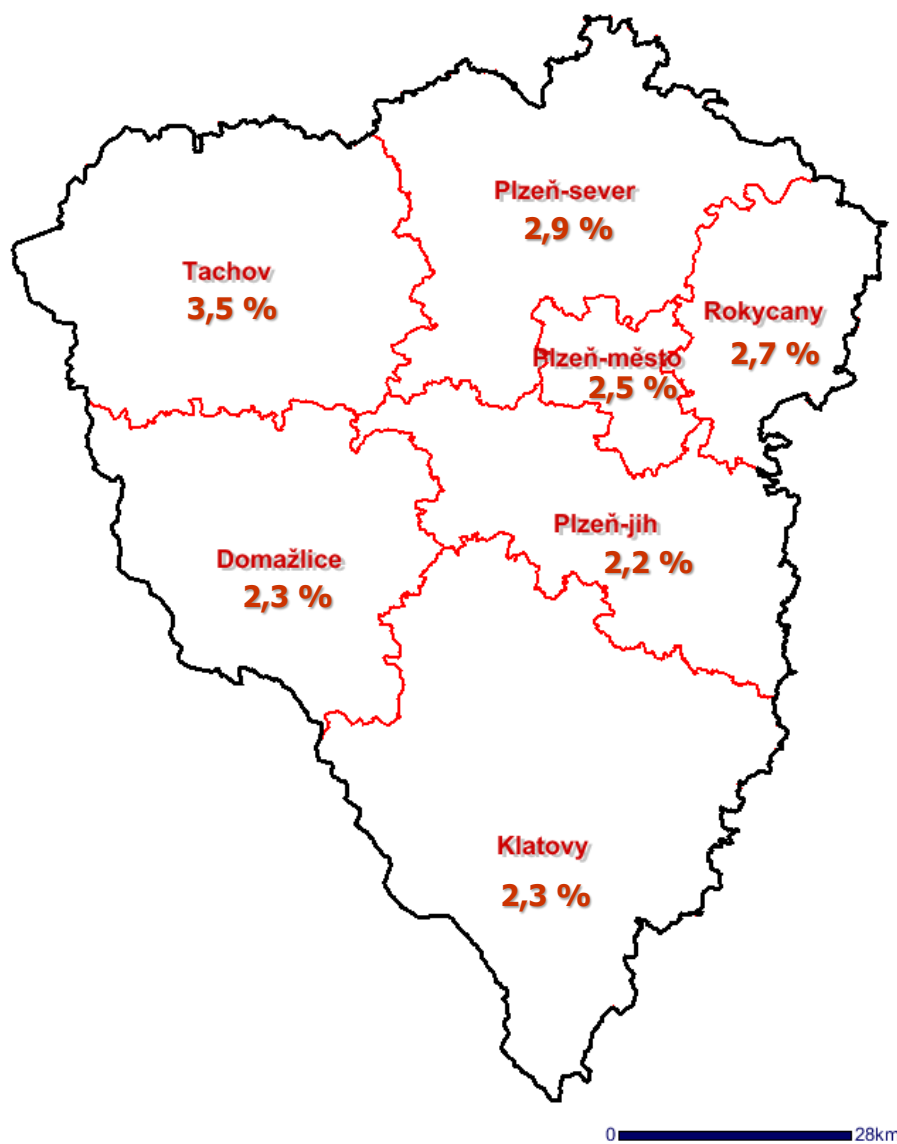
Tabulka č. 4 – Osoby podpořené v rámci APZ a rekvalifikace uchazečů a zájemců o zaměstnání

| ukazatel (celkový počet)  | Stav k       |              | Stav od počátku roku k |              |
|---|--------------|--------------|------------------------|--------------|
|   | 31. 8. 2016  | 31. 8. 2017  | 31. 8. 2016            | 31. 8. 2017  |
| <b>osoby podpořené v rámci APZ</b>  |              |              |                        |              |
| veřejně prospěšné práce (VPP)   | 100          | 545          | 111                    | 518          |
| veřejně prospěšné práce (VPP) - ESF <sup>1)</sup>                             | 630          | 188          | 569                    | 197          |
| společensky účelná prac. místa (SÚPM)   | 110          | 160          | 113                    | 246          |
| společensky účelná prac. místa (SÚPM) - ESF <sup>1)</sup>                     | 367          | 150          | 644                    | 185          |
| SÚPM - samostatně výděleč. činnost (SVČ)                                      | 145          | 86           | 83                     | 49           |
| SÚPM – samostat. výděleč. činnost (SVČ) - ESF <sup>1)</sup>                   | 0            | 0            | 0                      | 0            |
| chrán. prac. místa - zřízená  | 48           | 80           | 17                     | 64           |
| chrán. prac. místa – SVČ osob se ZP   | 1            | 1            | 0                      | 0            |
| ostatní nástroje APZ  | 21           | 29           | 22                     | 152          |
| <b>rekvalifikace uchazečů a zájemců o zaměstnání</b>                          |              |              |                        |              |
| uchazeči a zájemci zařazení do rekvalifikací                                  | 0            | 0            | 209                    | 1            |
| uchazeči a zájemci zařazení do rekvalifikací - ESF <sup>1)</sup>              | 20           | 0            | 355                    | 274          |
| uchazeči a zájemci, kteří zahájili zvolenou rekvalifikaci                     | 1            | 0            | 81                     | 0            |
| uchazeči a zájemci, kteří zahájili zvolenou rekvalifikaci - ESF <sup>1)</sup> | 24           | 14           | 126                    | 232          |
| <b>Osoby podpořené v rámci APZ celkem</b>                                     | <b>1 467</b> | <b>1 253</b> | <b>2 330</b>           | <b>1 918</b> |

1) financováno převážně z Evropského sociálního fondu

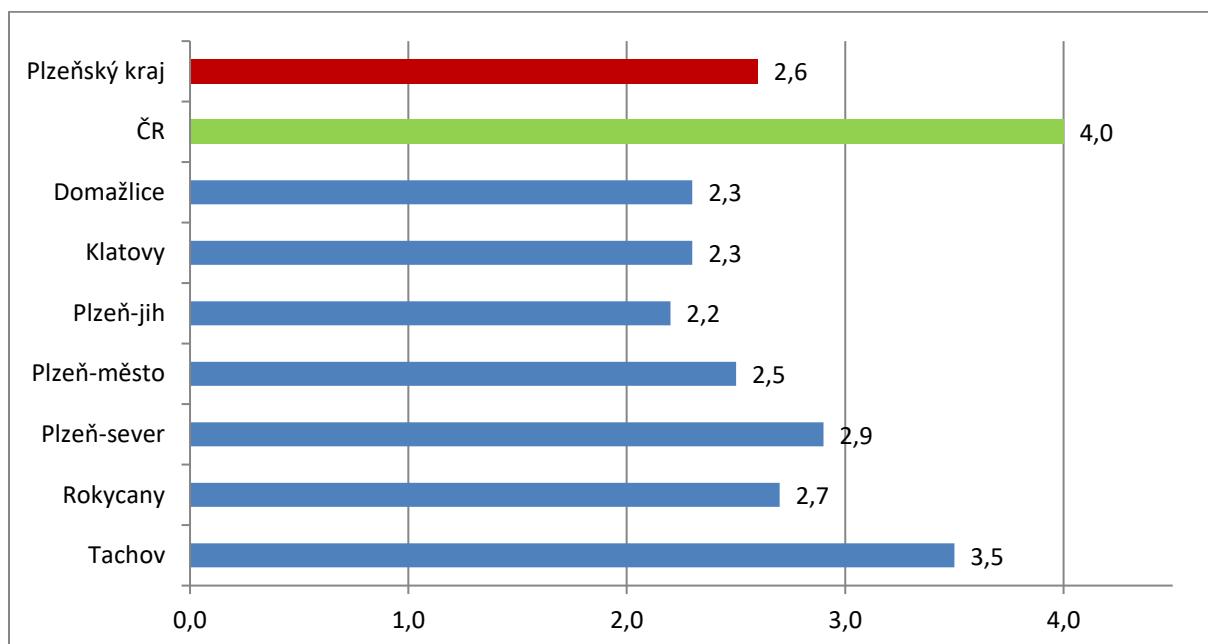
Podrobnější statistické údaje o nástrojích APZ naleznete na stránkách Integrovaného portálu MPSV, v měsíčních statistikách nezaměstnanosti <https://www.mpsv.cz/web/cz/statistiky-trhu-prace>.

**3. MAPA - Podíl nezaměstnaných v okresech Plzeňského kraje  
k 31. 8. 2017**

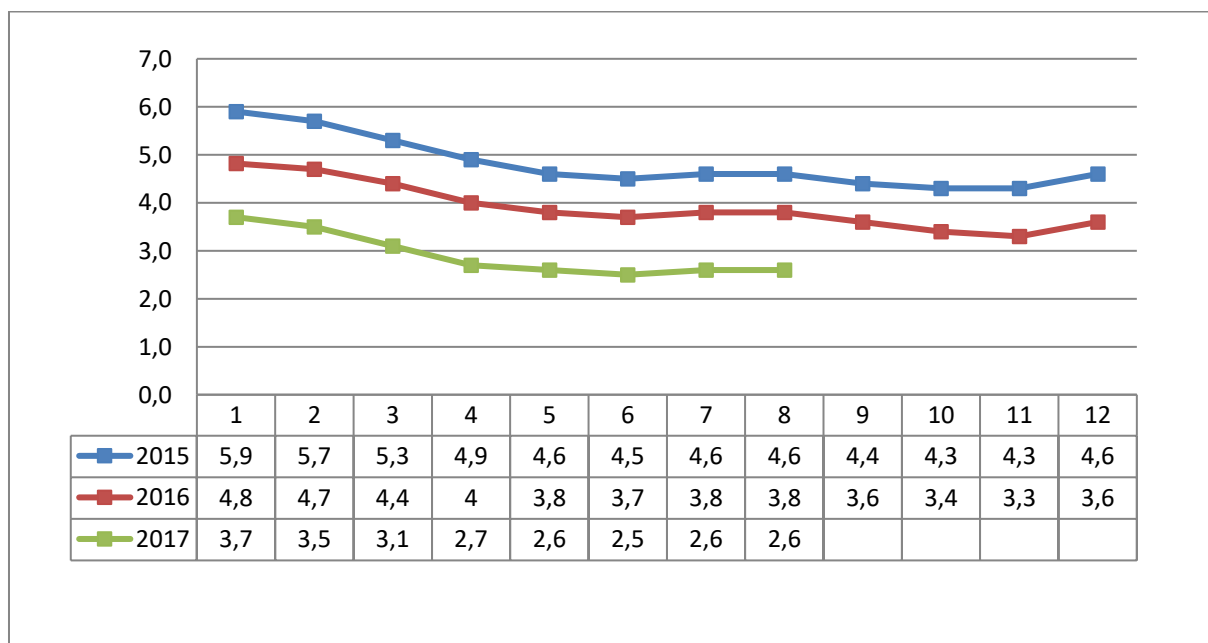


## 4. GRAFY

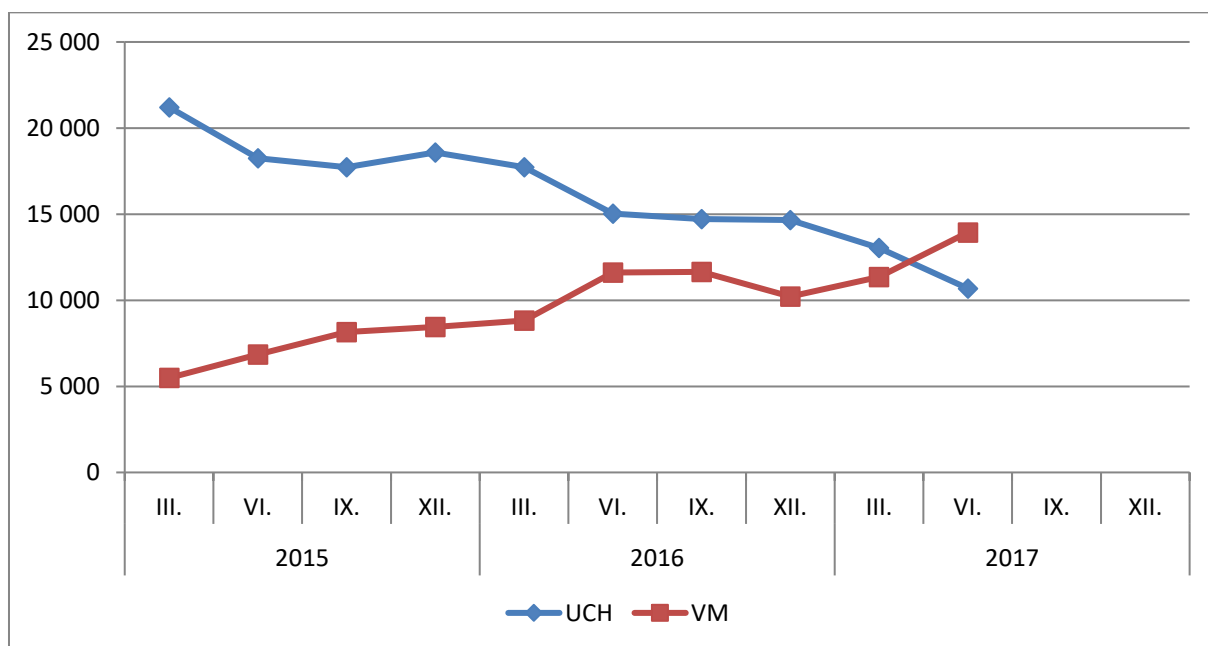
### 1. Podíl nezaměstnaných osob v okresech Plzeňského kraje a v ČR k 31. 8. 2017



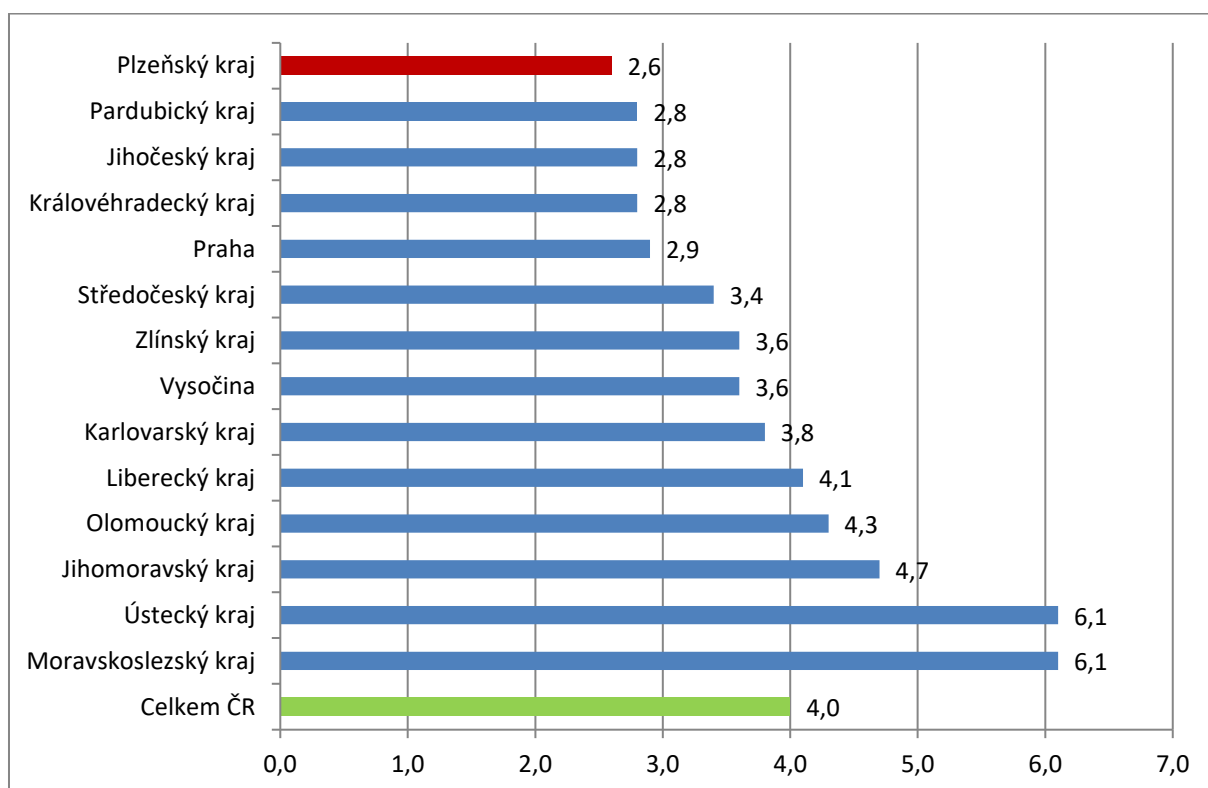
### 2. Vývoj podílu nezaměstnaných v Plzeňském kraji v letech 2015 – 2017 v %



### 3. Vývoj počtu uchazečů a VPM v Plzeňském kraji v letech 2015 – 2017



### 4. Podíl nezaměstnaných osob v jednotlivých krajích ČR k 31. 8. 2017 v %





## 5. Setřídění okresů k 31. 8. 2017

|    | PNO v %             |            | meziměs.<br>přírůst./ úbytek<br>nezam. v % |             | počet<br>uchazečů<br>na 1 VPM |            |
|----|---------------------|------------|--|-------------|-------------------------------|------------|
| 1  | Karviná             | 9,3        | Jindřichův Hradec                          | 2,8         | Karviná                       | 8,9        |
| 2  | Most                | 8,7        | Benešov                                    | 2,0         | Ústí nad Labem                | 6,8        |
| 3  | Ostrava-město       | 7,6        | Pelhřimov                                  | 1,7         | Most                          | 4,8        |
| 4  | Ústí nad Labem      | 7,2        | Kolín                                      | 1,6         | Bruntál                       | 4,4        |
| 5  | Bruntál             | 6,6        | Strakonice                                 | 1,2         | Hodonín                       | 4,1        |
| 6  | Chomutov            | 6,4        | Břeclav                                    | 0,9         | Kladno                        | 3,9        |
| 7  | Hodonín             | 5,9        | Vyškov                                     | 0,6         | Sokolov                       | 3,8        |
| 8  | Děčín               | 5,8        | <b>Pízeň-sever</b>                         | <b>0,5</b>  | Jeseník                       | 3,7        |
| 9  | Brno-město          | 5,8        | Semily                                     | 0,4         | Děčín                         | 3,7        |
| 10 | Znojmo              | 5,7        | České Budějovice                           | 0,3         | Znojmo                        | 3,6        |
| 11 | Sokolov             | 5,5        | Žďár nad Sázavou                           | 0,2         | Ostrava-město                 | 3,6        |
| 12 | Louny               | 5,5        | Třebíč                                     | 0,0         | Chomutov                      | 3,5        |
| 13 | Přerov              | 5,4        | Havlíčkův Brod                             | -0,2        | Žďár nad Sázavou              | 3,1        |
| 14 | Jeseník             | 5,1        | Náchod                                     | -0,2        | Jablonec nad Nisou            | 3,0        |
| 15 | Kladno              | 5,1        | Hradec Králové                             | -0,3        | Opava                         | 2,8        |
| 16 | Liberec             | 4,8        | Hodonín                                    | -0,5        | Přerov                        | 2,7        |
| 17 | Teplice             | 4,8        | Mladá Boleslav                             | -0,6        | Kroměříž                      | 2,7        |
| 18 | Třebíč              | 4,5        | Nymburk                                    | -0,7        | Louny                         | 2,6        |
| 19 | Šumperk             | 4,5        | Jihlava                                    | -0,9        | Frýdek-Místek                 | 2,5        |
| 20 | Kolín               | 4,5        | <b>Tachov</b>                              | <b>-0,9</b> | Třebíč                        | 2,5        |
| 21 | Nymburk             | 4,5        | Svitavy                                    | -0,9        | Brno-město                    | 2,5        |
| 22 | Příbram             | 4,4        | Brno-venkov                                | -1,1        | Teplice                       | 2,4        |
| 23 | Mělník              | 4,3        | Chrudim                                    | -1,2        | Blansko                       | 2,3        |
| 24 | Litoměřice          | 4,3        | Praha-západ                                | -1,3        | Litoměřice                    | 2,2        |
| 25 | Český Krumlov       | 4,3        | Liberec                                    | -1,4        | Rakovník                      | 2,2        |
| 26 | Žďár nad Sázavou    | 4,2        | <b>Pízeň-město</b>                         | <b>-1,4</b> | Šumperk                       | 2,0        |
| 27 | Semily              | 4,2        | Bruntál                                    | -1,5        | Kutná Hora                    | 1,9        |
| 28 | Kroměříž            | 4,2        | <b>Rokycany</b>                            | <b>-1,5</b> | Olomouc                       | 1,9        |
| 29 | Kutná Hora          | 4,1        | Nový Jičín                                 | -1,6        | Mělník                        | 1,9        |
| 30 | Vsetín              | 4,1        | Ostrava-město                              | -1,6        | Příbram                       | 1,8        |
| 31 | Jablonec nad Nisou  | 4,0        | Most                                       | -1,7        | Trutnov                       | 1,8        |
| 32 | Olomouc             | 4,0        | Blansko                                    | -1,7        | Břeclav                       | 1,8        |
| 33 | Opava               | 4,0        | Frýdek-Místek                              | -1,7        | Kolín                         | 1,7        |
| 34 | Tábor               | 4,0        | <b>Pízeň-jih</b>                           | <b>-1,9</b> | Vyškov                        | 1,7        |
| 35 | Frýdek-Místek       | 3,7        | Tábor                                      | -2,0        | Náchod                        | 1,7        |
| 36 | Karlovy Vary        | 3,7        | Kutná Hora                                 | -2,1        | Havlíčkův Brod                | 1,6        |
| 37 | Svitavy             | 3,6        | Mělník                                     | -2,1        | Nový Jičín                    | 1,6        |
| 38 | Břeclav             | 3,6        | Jičín                                      | -2,1        | Vsetín                        | 1,6        |
| 39 | Rakovník            | 3,6        | Praha                                      | -2,2        | Semily                        | 1,6        |
| 40 | <b>Tachov</b>       | <b>3,5</b> | Uherské Hradiště                           | -2,2        | Zlín                          | 1,6        |
| 41 | Brno-venkov         | 3,5        | Příbram                                    | -2,2        | Česká Lípa                    | 1,5        |
| 42 | Nový Jičín          | 3,4        | Ústí nad Orlicí                            | -2,2        | Jihlava                       | 1,5        |
| 43 | Uherské Hradiště    | 3,3        | <b>Klatovy</b>                             | <b>-2,3</b> | Prostějov                     | 1,5        |
| 44 | Jihlava             | 3,3        | Jablonec nad Nisou                         | -2,3        | Svitavy                       | 1,4        |
| 45 | Hradec Králové      | 3,3        | Olomouc                                    | -2,4        | Hradec Králové                | 1,4        |
| 46 | Blansko             | 3,3        | Karviná                                    | -2,4        | Liberec                       | 1,3        |
| 47 | Náchod              | 3,3        | Kroměříž                                   | -2,4        | Tábor                         | 1,3        |
| 48 | Havlíčkův Brod      | 3,3        | Praha-východ                               | -2,4        | Uherské Hradiště              | 1,3        |
| 49 | Strakonice          | 3,2        | Prostějov                                  | -2,5        | Strakonice                    | 1,3        |
| 50 | Trutnov             | 3,2        | Pardubice                                  | -2,5        | <b>Pízeň-sever</b>            | <b>1,2</b> |
| 51 | Beroun              | 3,2        | Beroun                                     | -2,7        | Nymburk                       | 1,2        |
| 52 | Zlín                | 3,0        | <b>Domažlice</b>                           | <b>-2,7</b> | Brno-venkov                   | 1,2        |
| 53 | <b>Pízeň-sever</b>  | <b>2,9</b> | Česká Lípa                                 | -2,7        | Karlovy Vary                  | 1,1        |
| 54 | Praha               | 2,9        | Brno-město                                 | -2,7        | České Budějovice              | 1,1        |
| 55 | Prostějov           | 2,9        | Opava                                      | -2,8        | Jindřichův Hradec             | 1,1        |
| 56 | Vyškov              | 2,9        | Znojmo                                     | -2,8        | Praha-západ                   | 1,0        |
| 57 | Česká Lípa          | 2,9        | Trutnov                                    | -2,8        | Chrudim                       | 1,0        |
| 58 | <b>Rokycany</b>     | <b>2,7</b> | Šumperk                                    | -2,8        | Benešov                       | 1,0        |
| 59 | Pardubice           | 2,6        | Český Krumlov                              | -3,0        | Jičín                         | 0,9        |
| 60 | Chrudim             | 2,6        | Vsetín                                     | -3,0        | Český Krumlov                 | 0,8        |
| 61 | Ústí nad Orlicí     | 2,5        | Sokolov                                    | -3,0        | <b>Klatovy</b>                | <b>0,8</b> |
| 62 | České Budějovice    | 2,5        | Zlín                                       | -3,1        | Písek                         | 0,8        |
| 63 | <b>Pízeň-město</b>  | <b>2,5</b> | Karlovy Vary                               | -3,3        | Beroun                        | 0,8        |
| 64 | Mladá Boleslav      | 2,4        | Přerov                                     | -3,3        | Pelhřimov                     | 0,7        |
| 65 | Prachatice          | 2,3        | Litoměřice                                 | -3,4        | Mladá Boleslav                | 0,7        |
| 66 | <b>Klatovy</b>      | <b>2,3</b> | Louny                                      | -3,5        | <b>Pízeň-město</b>            | <b>0,7</b> |
| 67 | <b>Domažlice</b>    | <b>2,3</b> | Ústí nad Labem                             | -3,5        | Praha                         | 0,7        |
| 68 | <b>Pízeň-jih</b>    | <b>2,2</b> | Kladno                                     | -3,6        | <b>Tachov</b>                 | <b>0,7</b> |
| 69 | Cheb                | 2,2        | Teplice                                    | -3,6        | Cheb                          | 0,6        |
| 70 | Praha-západ         | 2,2        | Cheb                                       | -3,7        | Ústí nad Orlicí               | 0,6        |
| 71 | Jičín               | 2,1        | Prachatice                                 | -3,9        | <b>Domažlice</b>              | <b>0,6</b> |
| 72 | Pelhřimov           | 2,1        | Chomutov                                   | -4,1        | Prachatice                    | 0,6        |
| 73 | Benešov             | 2,1        | Děčín                                      | -4,1        | Rychnov nad Kněžnou           | 0,5        |
| 74 | Písek               | 2,0        | Rakovník                                   | -5,5        | <b>Rokycany</b>               | <b>0,5</b> |
| 75 | Jindřichův Hradec   | 1,9        | Rychnov nad Kněžnou                        | -5,6        | Pardubice                     | 0,4        |
| 76 | Praha-východ        | 1,5        | Písek                                      | -5,9        | <b>Pízeň-jih</b>              | <b>0,4</b> |
| 77 | Rychnov nad Kněžnou | 1,3        | Jeseník                                    | -7,3        | Praha-východ                  | 0,3        |
|    | Celkem ČR           | 4,0        | Celkem ČR                                  | -2,1        | Celkem ČR                     | 1,5        |