



Úřad práce ČR

Krajská pobočka Úřadu práce ČR  
v Plzni

**Měsíční statistická zpráva**  
*říjen 2017*

Zpracoval: *Tomáš Moravec, DiS.*

<https://www.uradprace.cz/web/cz/statistiky-plk>

## **Informace o nezaměstnanosti v Plzeňském kraji k 31. 10. 2017**

*V tomto měsíci celkový počet uchazečů o zaměstnání poklesl o 5,9 % na 9 732, počet hlášených volných pracovních míst se zvýšil o 7,9 % na 18 671 a podíl nezaměstnaných osob poklesl na 2,3 %.*

K 31. 10. 2017 evidoval Úřad práce ČR (ÚP ČR), Krajská pobočka v Plzni celkem 9 732 uchazečů o zaměstnání. Jejich počet byl o 607 nižší než na konci předchozího měsíce, ve srovnání se stejným obdobím minulého roku je nižší o 4 239 osob. Z tohoto počtu bylo 8 746 dosažitelných uchazečů o zaměstnání ve věku 15 – 64 let. Bylo to o 532 méně než na konci předchozího měsíce. Ve srovnání se stejným obdobím minulého roku byl jejich počet nižší o 4 107.

V průběhu měsíce bylo nově zaevidováno 1 886 osob. Ve srovnání s minulým měsícem to bylo méně o 288 osob a v porovnání se stejným obdobím předchozího roku méně o 183 osob.

Z evidence během měsíce odešlo celkem 2 493 uchazečů (ukončená evidence, vyřazení uchazeči). Bylo to o 173 osob méně než v předchozím měsíci a o 328 osob méně než ve stejném měsíci minulého roku. Do zaměstnání z nich ve sledovaném měsíci nastoupilo 1 579, tj. o 224 méně než v předchozím měsíci a o 243 méně než ve stejném měsíci minulého roku, 914 uchazečů bylo vyřazeno bez umístění.

Meziměsíční pokles nezaměstnaných byl zaznamenán ve všech sedmi okresech, nejvíce pak v okresech Plzeň - sever (- 7,5 %), Plzeň - město a Tachov (shodně – 6,2 %). Meziměsíční nárůst nezaměstnaných tak nebyl zaznamenán v žádném okrese.

Ke konci měsíce bylo evidováno na ÚP ČR, Krajské pobočce v Plzni 5 360 žen. Jejich podíl na celkovém počtu uchazečů činil 55,1 %. V evidenci bylo 2 198 osob se zdravotním postižením, což představovalo 22,6 % z celkového počtu nezaměstnaných.

Ke konci tohoto měsíce bylo evidováno 565 absolventů škol všech stupňů vzdělání a mladistvých, jejich počet klesl ve srovnání s předchozím měsícem o 66 osob a ve

srovnání se stejným měsícem minulého roku byl nižší o 321 osob. Na celkové nezaměstnanosti se podíleli 5,8 %.

Podporu v nezaměstnanosti pobíralo 3 208 uchazečů o zaměstnání, tj. 33,0 % všech uchazečů vedených v evidenci.

Podíl nezaměstnaných osob, tj. počet dosažitelných uchazečů o zaměstnání ve věku 15 - 64 let k obyvatelstvu stejného věku, k 31. 10. 2017 poklesl o 0,2 % a činil tak 2,3 %.

Podíl nezaměstnaných stejný nebo vyšší než republikový průměr nevykázal žádný okres. Nejnižší podíl nezaměstnaných byl zaznamenán v okresech Klatovy a Plzeň – jih (shodně 2,0 %). Podíl nezaměstnaných žen poklesl na 2,6 %, podíl nezaměstnaných mužů zůstal 2,1 %.

Kraj evidoval k 31. 10. 2017 celkem 18 671 volných pracovních míst. Jejich počet byl o 1 364 vyšší než v předchozím měsíci a o 6 962 vyšší než ve stejném měsíci minulého roku. Na jedno volné pracovní místo připadalo v průměru 0,5 uchazeče, z toho nejvíce v okresech Klatovy (0,7) a Plzeň – sever (0,9).

Z celkového počtu nahlášených volných míst bylo 796 vhodných pro osoby se zdravotním postižením (OZP), na jedno volné pracovní místo připadalo 2,8 osob se ZP. Volných pracovních míst pro absolventy a mladistvé bylo registrováno 6 055, na jedno volné místo připadalo 0,1 uchazečů této kategorie.

V rámci aktivní politiky zaměstnanosti (APZ) bylo od počátku roku 2017 prostřednictvím příspěvků APZ podpořeno 2 237 osob, do rekvalifikačních kurzů bylo zařazeno 616 osob.

Nejčastějšími obory činností, které byly v tomto měsíci podpořeny prostřednictvím SÚPM – SVCČ, byly masérské služby, klempířství a tvorba www stránek.

Informace o vývoji nezaměstnanosti v ČR v elektronické formě jsou zveřejněny na internetové adrese <https://www.mpsv.cz/web/cz/statistiky-trhu-prace>.

## 1. Základní charakteristika vývoje nezaměstnanosti a volných pracovních míst v Plzeňském kraji

Tabulka č. 1 - Vývoj nezaměstnanosti

ukazatel		stav k		
		31. 10. 2016	30. 9. 2017	31. 10. 2017
evidovaní uchazeči o zaměstnání		13 971	10 339	<b>9 732</b>
z toho	ženy	7 815	5 773	<b>5 360</b>
	absolventi a mladiství	886	631	<b>565</b>
	uchazeči se zdravotním postižením	2 845	2 292	<b>2 198</b>
uchazeči s nárokem na P VN		3 796	3 414	<b>3 208</b>
podíl nezaměstnaných osob v % <sup>1)</sup>		3,4	2,5	<b>2,3</b>
volná pracovní místa		11 709	17 307	<b>18 671</b>
počet uchazečů na 1 volné pracovní místo		1,2	0,6	<b>0,5</b>

1) od ledna 2013 nový ukazatel registrované nezaměstnanosti

Tabulka č. 2 - Tok nezaměstnanosti

ukazatel	Počet uchazečů ve sledovaném měsíci		
	Říjen 2016	Září 2017	Říjen 2017
nově evidovaní uchazeči o zaměstnání	2 069	2 174	<b>1 886</b>
uchazeči s ukonč. evidencí a vyřazení	2 821	2 666	<b>2 493</b>
- z toho umístění celkem	1 822	1 803	<b>1 579</b>
- z toho umístění úřadem práce	642	575	<b>558</b>

Tabulka č. 3. – Nezaměstnanost v okresech k 31. 10. 2017

Okres	Počet nezaměstnaných		Volná pracovní místa	Počet uchazečů na 1 VPM	Podíl nezaměstnaných osob [%]
	Celkem	z toho ženy			
Domažlice	937	563	1 867	0,5	2,1
Klatovy	1 318	711	1 985	0,7	2,0
Plzeň – jih	945	544	3 243	0,3	2,0
Plzeň – město	3 141	1 740	5 652	0,6	2,2
Plzeň – sever	1 335	721	1 435	0,9	2,6
Rokycany	879	488	1 982	0,4	2,6
Tachov	1 177	593	2 507	0,5	3,2
Plzeňský kraj	9 732	5 360	18 671	0,5	2,3
Česká republika	271 173	144 164	209 866	1,3	3,6

## 2. Nástroje aktivní politiky zaměstnanosti v Plzeňském kraji

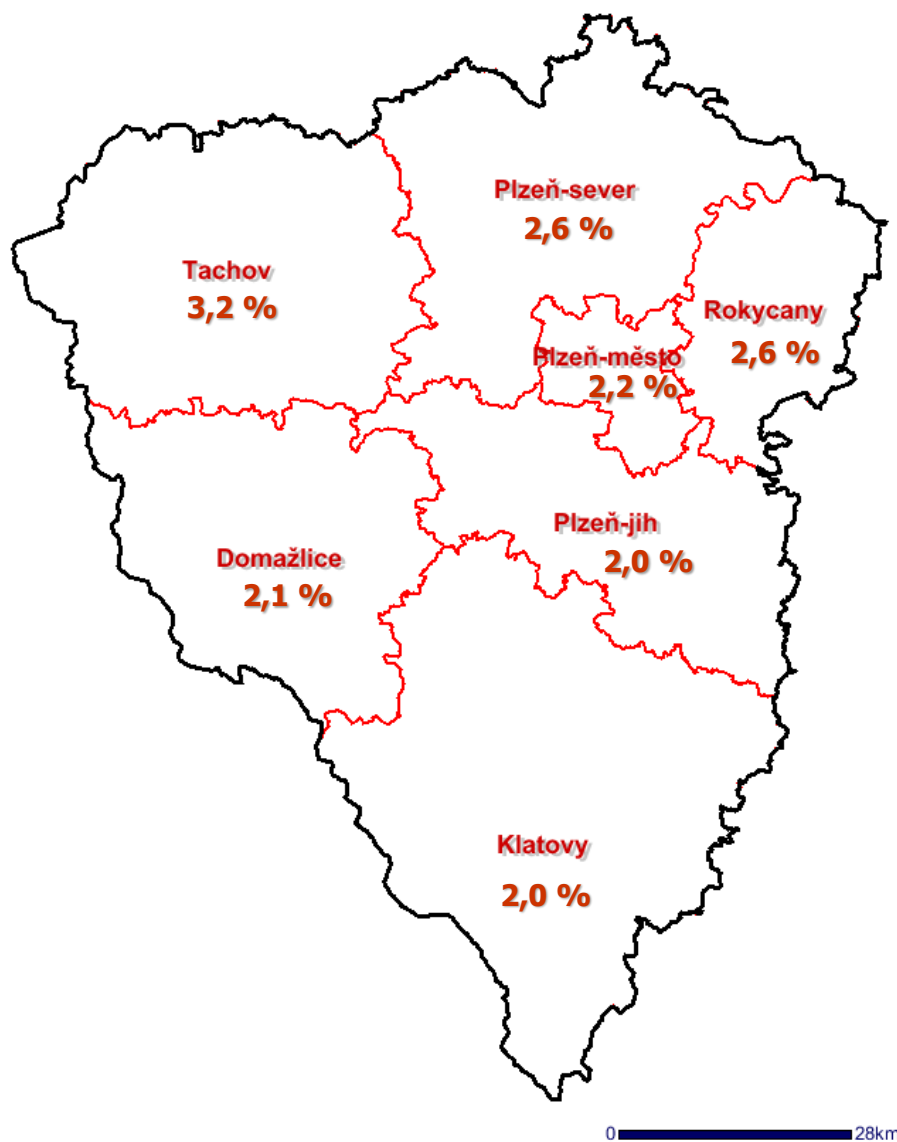
Tabulka č. 4 – Osoby podpořené v rámci APZ a rekvalifikace uchazečů a zájemců o zaměstnání

ukazatel (celkový počet)	Stav k		Stav od počátku roku k	
	31. 10. 2016	31. 10. 2017	31. 10. 2016	31. 10. 2017
<b>osoby podpořené v rámci APZ</b>				
veřejně prospěšné práce (VPP)	148	513	171	554
veřejně prospěšné práce (VPP) - ESF <sup>1)</sup>	544	176	582	203
společensky účelná prac. místa (SÚPM)	174	149	212	299
společensky účelná prac. místa (SÚPM) - ESF <sup>1)</sup>	191	134	686	222
SÚPM - samostatně výděleč. činnost (SVČ)	131	88	101	64
SÚPM – samostat. výděleč. činnost (SVČ) - ESF <sup>1)</sup>	0	0	0	0
chrán. prac. místa - zřízená	53	79	22	69
chrán. prac. místa – SVČ osob se ZP	1	1	0	0
ostatní nástroje APZ	23	47	26	210
<b>rekvalifikace uchazečů a zájemců o zaměstnání</b>				
uchazeči a zájemci zařazení do rekvalifikací	0	0	209	1
uchazeči a zájemci zařazení do rekvalifikací - ESF <sup>1)</sup>	85	16	520	300
uchazeči a zájemci, kteří zahájili zvolenou rekvalifikaci	1	1	82	11
uchazeči a zájemci, kteří zahájili zvolenou rekvalifikaci - ESF <sup>1)</sup>	41	39	199	304
<b>Osoby podpořené v rámci APZ celkem</b>	<b>1 392</b>	<b>1 243</b>	<b>2 810</b>	<b>2 237</b>

1) financováno převážně z Evropského sociálního fondu

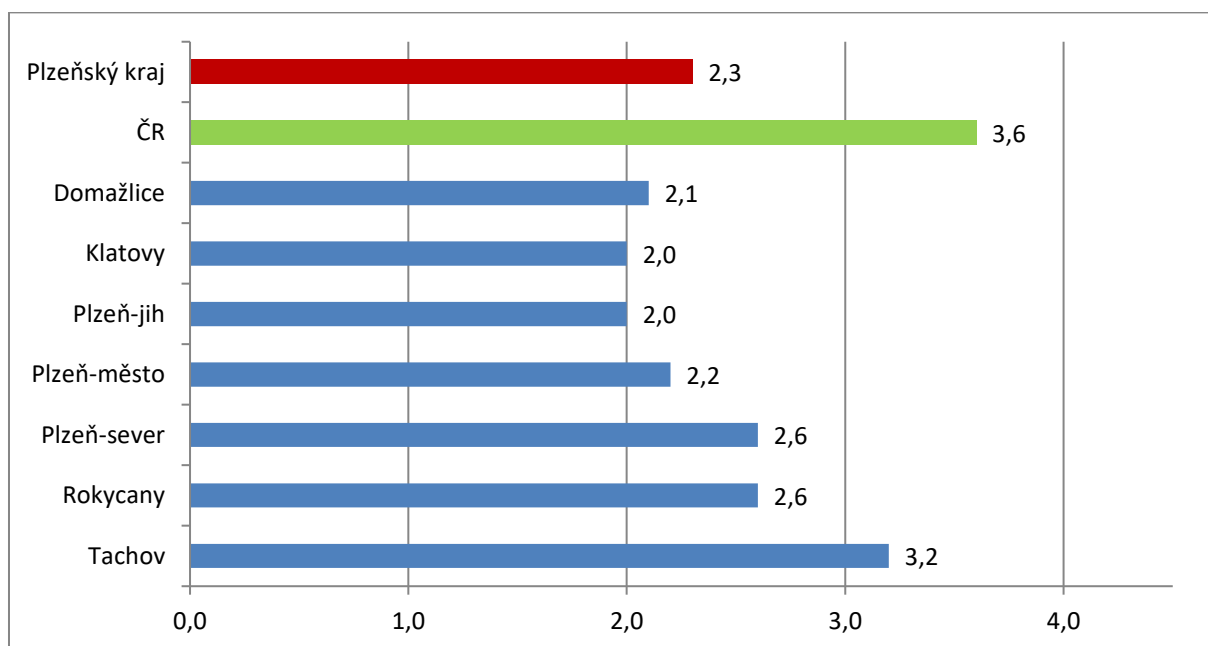
Podrobnější statistické údaje o nástrojích APZ naleznete na stránkách Integrovaného portálu MPSV, v měsíčních statistikách nezaměstnanosti <https://www.mpsv.cz/web/cz/statistiky-trhu-prace>.

**3. MAPA - Podíl nezaměstnaných v okresech Plzeňského kraje  
k 31. 10. 2017**

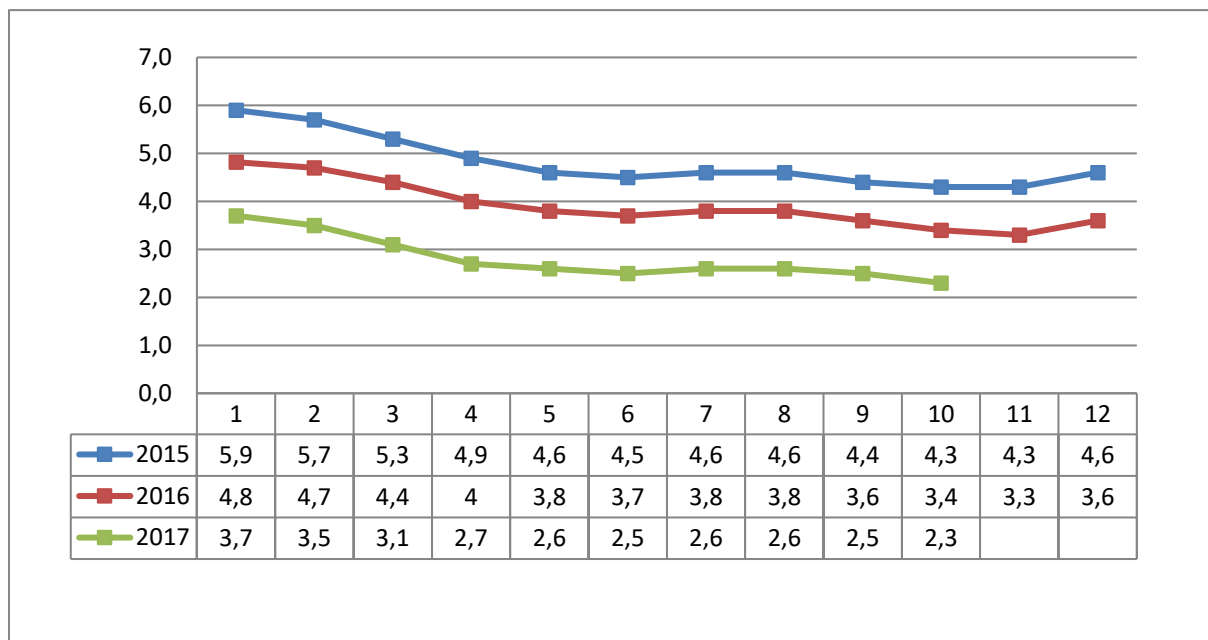


## 4. GRAFY

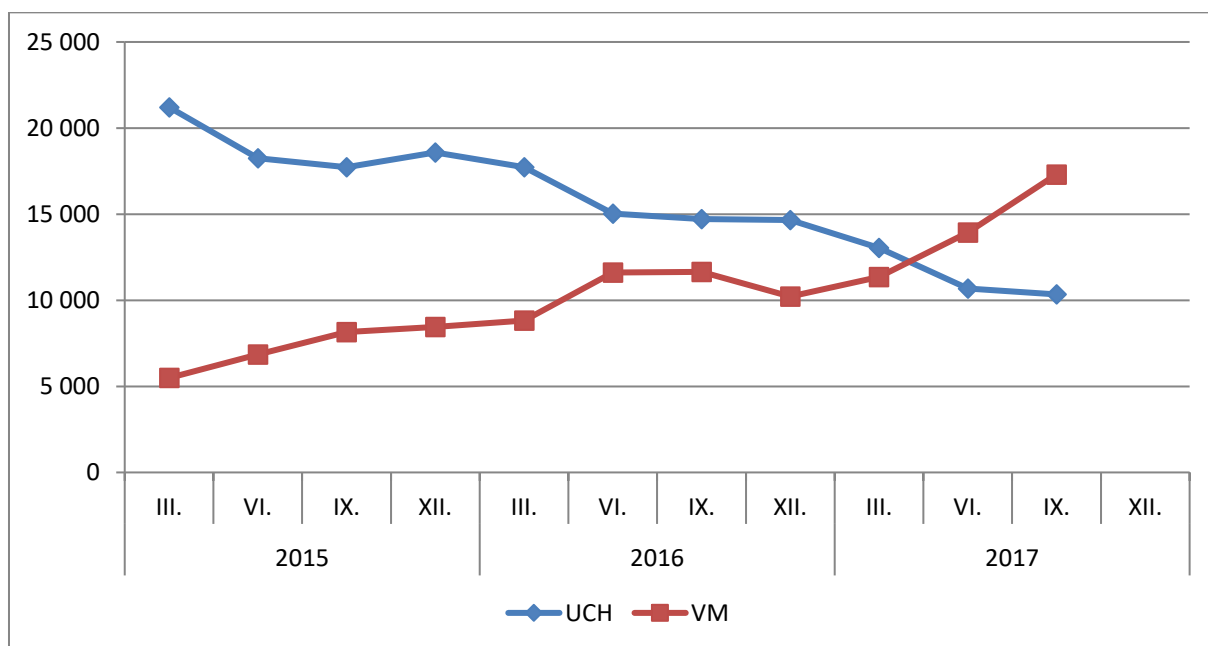
### 1. Podíl nezaměstnaných osob v okresech Plzeňského kraje a v ČR k 31. 10. 2017



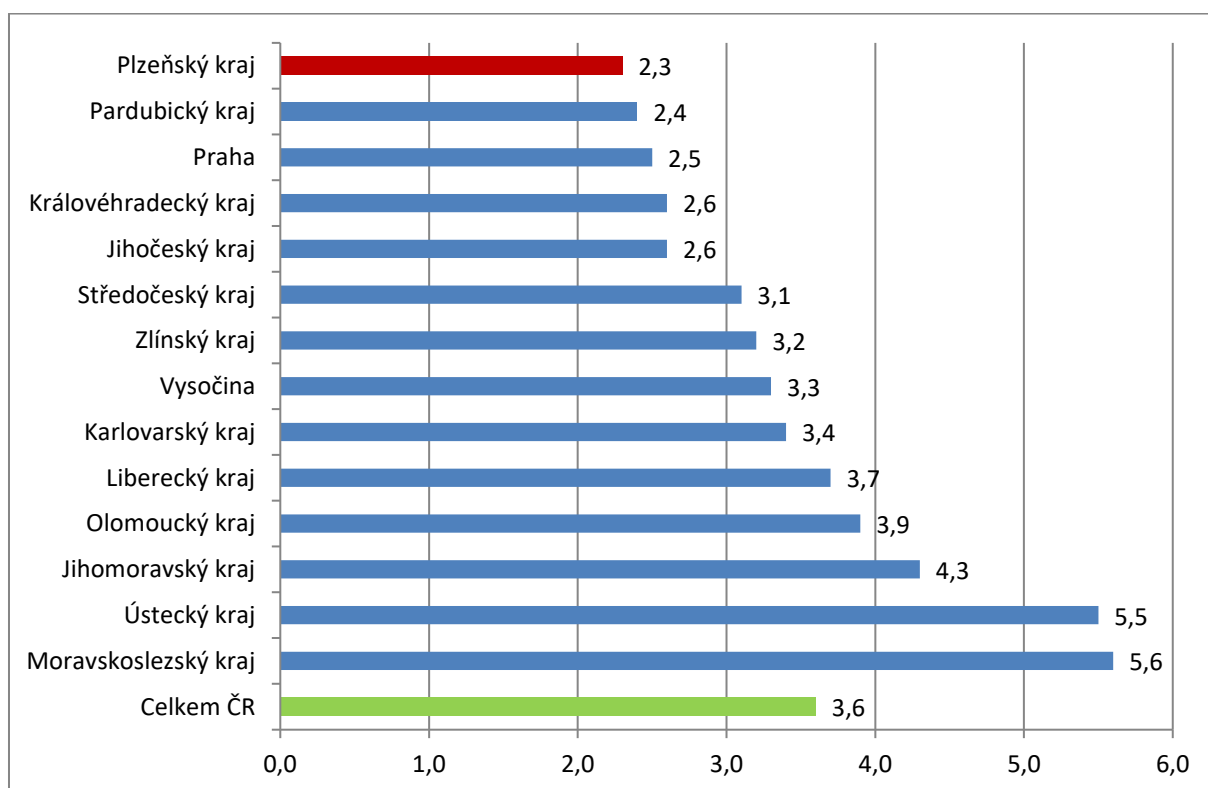
### 2. Vývoj podílu nezaměstnaných v Plzeňském kraji v letech 2015 – 2017 v %



### 3. Vývoj počtu uchazečů a VPM v Plzeňském kraji v letech 2015 – 2017



### 4. Podíl nezaměstnaných osob v jednotlivých krajích ČR k 31. 10. 2017 v %





## 5. Setřídění okresů k 31. 10. 2017

	PNO v %		meziměs. přírůst./ úbytek nezam. v %		počet uchazečů na 1 VPM	
1	Karviná	8,4	Jeseník	2,1	Karviná	8,3
2	Most	8,0	Písek	-0,9	Ústí nad Labem	6,5
3	Ostrava-město	7,0	Český Krumlov	-1,1	Most	4,6
4	Ústí nad Labem	6,4	Břeclav	-1,3	Jeseník	4,4
5	Bruntál	6,1	Znojmo	-2,4	Znojmo	4,3
6	Chomutov	6,0	Hodonín	-2,6	Bruntál	4,0
7	Hodonín	5,5	<b>Rokycany</b>	<b>-2,8</b>	Děčín	4,0
8	Znojmo	5,4	Náchod	-2,8	Hodonín	3,7
9	Děčín	5,2	Přerov	-2,8	Sokolov	3,5
10	Brno-město	5,1	Trutnov	-2,9	Ostrava-město	3,1
11	Přerov	5,1	Prachatice	-3,1	Jablonec nad Nisou	3,0
12	Jeseník	5,0	Semily	-3,1	Kladno	3,0
13	Sokolov	5,0	Žďár nad Sázavou	-3,2	Opava	3,0
14	Louny	5,0	České Budějovice	-3,4	Žďár nad Sázavou	2,8
15	Kladno	4,6	Kutná Hora	-3,4	Přerov	2,7
16	Liberec	4,4	Tábor	-3,4	Chomutov	2,7
17	Teplice	4,2	Prostějov	-3,5	Frýdek-Místek	2,6
18	Nymburk	4,1	Nový Jičín	-3,5	Kroměříž	2,5
19	Český Krumlov	4,1	Česká Lípa	-3,5	Brno-město	2,2
20	Mělník	4,1	Mělník	-3,5	Blansko	2,2
21	Třebíč	4,1	Pardubice	-3,6	Louny	2,2
22	Šumperk	4,0	Vyškov	-3,7	Třebíč	2,1
23	Příbram	4,0	Rychnov nad Kněžnou	-3,8	Litoměřice	2,0
24	Kolín	4,0	Liberec	-4,0	Mělník	2,0
25	Žďár nad Sázavou	3,9	Olomouc	-4,0	Šumperk	2,0
26	Semily	3,9	Bruntál	-4,1	Teplice	1,9
27	Litoměřice	3,8	Šumperk	-4,1	Příbram	1,8
28	Kutná Hora	3,8	Vsetín	-4,1	Olomouc	1,8
29	Vsetín	3,8	Beroun	-4,1	Břeclav	1,8
30	Tábor	3,7	Nymburk	-4,2	Kutná Hora	1,7
31	Kroměříž	3,6	Chomutov	-4,2	Vsetín	1,6
32	Olomouc	3,6	Frýdek-Místek	-4,3	Kolín	1,5
33	Opava	3,6	Třebíč	-4,3	Vyškov	1,5
34	Jablonec nad Nisou	3,6	Hradec Králové	-4,6	Česká Lípa	1,5
35	Frýdek-Místek	3,5	Brno-venkov	-4,7	Trutnov	1,5
36	Břeclav	3,4	Kolín	-4,9	Rakovník	1,5
37	Karlovy Vary	3,3	Děčín	-4,9	Náchod	1,4
38	Brno-venkov	3,3	Blansko	-4,9	Prostějov	1,4
39	Rakovník	3,2	Kroměříž	-4,9	Nový Jičín	1,4
40	<b>Tachov</b>	<b>3,2</b>	Kladno	-5,0	Jihlava	1,4
41	Nový Jičín	3,1	Opava	-5,0	Zlín	1,3
42	Svitavy	3,0	Ostrava-město	-5,1	Havlíčkův Brod	1,3
43	Náchod	3,0	Ústí nad Labem	-5,2	Semily	1,3
44	Blansko	3,0	Brno-město	-5,2	Tábor	1,3
45	Beroun	3,0	Rakovník	-5,2	Hradec Králové	1,2
46	Trutnov	3,0	Praha	-5,2	Strakonice	1,2
47	Uherské Hradiště	3,0	<b>Klatovy</b>	<b>-5,2</b>	Uherské Hradiště	1,2
48	Jihlava	2,9	Karviná	-5,3	Svitavy	1,2
49	Hradec Králové	2,9	<b>Plzeň-jih</b>	<b>-5,4</b>	Liberec	1,2
50	Havlíčkův Brod	2,9	Jihlava	-5,5	Nymburk	1,1
51	Strakonice	2,8	Sokolov	-5,5	Brno-venkov	1,0
52	Vyškov	2,7	Uherské Hradiště	-5,5	Jindřichův Hradec	1,0
53	Zlín	2,6	Most	-5,6	České Budějovice	1,0
54	Česká Lípa	2,6	Cheb	-5,7	<b>Plzeň-sever</b>	<b>0,9</b>
55	<b>Rokycany</b>	<b>2,6</b>	Chrudim	-5,9	Karlovy Vary	0,9
56	<b>Plzeň-sever</b>	<b>2,6</b>	Příbram	-5,9	Benešov	0,9
57	Praha	2,5	<b>Domažlice</b>	<b>-5,9</b>	Chrudim	0,9
58	Prostějov	2,5	Benešov	-6,1	Praha-západ	0,8
59	Pardubice	2,3	<b>Tachov</b>	<b>-6,2</b>	Jičín	0,8
60	České Budějovice	2,3	<b>Plzeň-město</b>	<b>-6,2</b>	Písek	0,7
61	Chrudim	2,2	Pelhřimov	-6,3	<b>Klatovy</b>	<b>0,7</b>
62	<b>Plzeň-město</b>	<b>2,2</b>	Karlovy Vary	-6,3	Beroun	0,6
63	Mladá Boleslav	2,2	Louny	-6,4	Český Krumlov	0,6
64	Ústí nad Orlicí	2,1	Strakonice	-6,4	Praha	0,6
65	<b>Domažlice</b>	<b>2,1</b>	Litoměřice	-6,4	<b>Plzeň-město</b>	<b>0,6</b>
66	Prachatice	2,1	Jičín	-6,7	Cheb	0,5
67	<b>Klatovy</b>	<b>2,0</b>	Havlíčkův Brod	-6,7	Pelhřimov	0,5
68	<b>Plzeň-jih</b>	<b>2,0</b>	Mladá Boleslav	-6,9	Ústí nad Orlicí	0,5
69	Cheb	1,9	Zlín	-6,9	Prachatice	0,5
70	Jičín	1,9	Jindřichův Hradec	-6,9	Mladá Boleslav	0,5
71	Písek	1,9	Praha-východ	-6,9	<b>Domažlice</b>	<b>0,5</b>
72	Praha-západ	1,9	Praha-západ	-7,1	Rychnov nad Kněžnou	0,5
73	Pelhřimov	1,9	Svitavy	-7,3	<b>Tachov</b>	<b>0,5</b>
74	Benešov	1,9	Jablonec nad Nisou	-7,4	<b>Rokycany</b>	<b>0,4</b>
75	Jindřichův Hradec	1,7	<b>Plzeň-sever</b>	<b>-7,5</b>	<b>Plzeň-jih</b>	<b>0,3</b>
76	Praha-východ	1,4	Teplice	-7,6	Pardubice	0,3
77	Rychnov nad Kněžnou	1,2	Ústí nad Orlicí	-8,8	Praha-východ	0,3
	Celkem ČR	3,6		-4,8	Celkem ČR	1,3