



# Úřad práce ČR

Úřad práce České republiky – Krajská pobočka v Plzni

## MĚSÍČNÍ STATISTICKÁ ZPRÁVA

Plzeňský kraj, červen 2018

Zpracoval:

**Tomáš Moravec, DiS.**

<https://www.uradprace.cz/web/cz/statistiky-plk>



## Informace o nezaměstnanosti v Plzeňském kraji k 30. 6. 2018

*V tomto měsíci celkový počet uchazečů o zaměstnání poklesl o 1,8 % na 8 010, počet hlášených volných pracovních míst se zvýšil o 10,8 % na 31 622 a podíl nezaměstnaných osob stagnoval na 1,9 %.*

K 30. 6. 2018 evidoval Úřad práce ČR (ÚP ČR), Krajská pobočka v Plzni celkem 8 010 uchazečů o zaměstnání. Jejich počet byl o 148 nižší než na konci předchozího měsíce, ve srovnání se stejným obdobím minulého roku je nižší o 2 677 osob. Z tohoto počtu bylo 7 048 dosažitelných uchazečů o zaměstnání ve věku 15 – 64 let. Bylo to o 127 méně než na konci předchozího měsíce. Ve srovnání se stejným obdobím minulého roku byl jejich počet nižší o 2 505.

V průběhu měsíce bylo nově zaevidováno 1 613 osob. Ve srovnání s minulým měsícem to bylo méně o 15 osob a v porovnání se stejným obdobím předchozího roku méně o 177 osob.

Z evidence během měsíce odešlo celkem 1 761 uchazečů (ukončená evidence, vyřazení uchazeči). Bylo to o 464 osob méně než v předchozím měsíci a o 322 osob méně než ve stejném měsíci minulého roku. Do zaměstnání z nich ve sledovaném měsíci nastoupilo 1 067, tj. o 308 méně než v předchozím měsíci a o 143 méně než ve stejném měsíci minulého roku, 694 uchazečů bylo vyřazeno bez umístění.

Meziměsíční pokles nezaměstnaných byl zaznamenán v šesti okresech, nejvíce pak v okresech Plzeň-jih (- 6,6 %) a Tachov (- 4,8 %). Meziměsíční nárůst nezaměstnaných byl zaznamenán pouze v okrese Plzeň-město (+ 2,0 %).

Ke konci měsíce bylo evidováno na ÚP ČR, Krajské pobočce v Plzni 4 374 žen. Jejich podíl na celkovém počtu uchazečů činil 54,6 %. V evidenci bylo 1 907 osob se zdravotním postižením, což představovalo 23,8 % z celkového počtu nezaměstnaných.

Ke konci tohoto měsíce bylo evidováno 293 absolventů škol všech stupňů vzdělání a mladistvých, jejich počet klesl ve srovnání s předchozím měsícem o 25 osob a ve srovnání se stejným měsícem minulého roku byl nižší o 122 osob. Na celkové nezaměstnanosti se podíleli 3,7 %.

Podporu v nezaměstnanosti pobíralo 3 027 uchazečů o zaměstnání, tj. 37,8 % všech uchazečů vedených v evidenci.

Podíl nezaměstnaných osob, tj. počet dosažitelných uchazečů o zaměstnání ve věku 15 - 64 let k obyvatelstvu stejného věku, k 30. 6. 2018 svoji hodnotu nezměnil a činil tak 1,9 %.



Podíl nezaměstnaných stejný nebo vyšší než republikový průměr nevykázal žádný okres. Nejnižší podíl nezaměstnaných byl zaznamenán v okrese Plzeň - jih (1,4 %). Podíl nezaměstnaných žen zůstal 2,1 %, podíl nezaměstnaných mužů rovněž stagnoval na 1,7 %.

Kraj evidoval k 30. 6. 2018 celkem 31 622 volných pracovních míst. Jejich počet byl o 3 086 vyšší než v předchozím měsíci a o 17 685 vyšší než ve stejném měsíci minulého roku. Na jedno volné pracovní místo připadalo v průměru 0,3 uchazeče, z toho nejvíce v okresech Rokycany, Plzeň-sever (shodně 0,4) a Klatovy (0,5).

Z celkového počtu nahlášených volných míst bylo 854 vhodných pro osoby se zdravotním postižením (OZP), na jedno volné pracovní místo připadalo 2,2 osob se ZP. Volných pracovních míst pro absolventy a mladistvé bylo registrováno 9 053, na jedno volné místo připadalo 0,03 uchazečů této kategorie.

V rámci aktivní politiky zaměstnanosti (APZ) bylo od počátku roku 2018 prostřednictvím příspěvků APZ podpořeno 1 065 osob, do rekvalifikačních kurzů bylo zařazeno 219 osob.

Nejčastějšími obory činností, které byly v tomto měsíci podpořeny prostřednictvím SÚPM – SVČ, byly masérské služby, kosmetické služby a vodoinstalatérství.

Informace o vývoji nezaměstnanosti v ČR v elektronické formě jsou zveřejněny na internetové adrese <https://www.mpsv.cz/web/cz/statistiky-trhu-prace>.

# 1. Základní charakteristika vývoje nezaměstnanosti a volných pracovních míst v Plzeňském kraji

Tabulka č. 1 - Vývoj nezaměstnanosti

ukazatel		stav k		
		30. 6. 2017	31. 5. 2018	30. 6. 2018
evidovaní uchazeči o zaměstnání		10 687	8 158	<b>8 010</b>
z toho	ženy	5 986	4 384	<b>4 374</b>
	absolventi a mladiství	415	318	<b>293</b>
	uchazeči se zdravotním postižením	2 449	1 946	<b>1 907</b>
uchazeči s nárokem na Pvn		3 452	3 052	<b>3 027</b>
podíl nezaměstnaných osob v % <sup>1)</sup>		2,5	1,9	<b>1,9</b>
volná pracovní místa		13 937	28 536	<b>31 622</b>
počet uchazečů na 1 volné pracovní místo		0,8	0,3	<b>0,3</b>

1) od ledna 2013 nový ukazatel registrované nezaměstnanosti

Tabulka č. 2 - Tok nezaměstnanosti

ukazatel	počet uchazečů ve sledovaném měsíci		
	Červen 2017	Květen 2018	Červen 2018
nově evidovaní uchazeči o zaměstnání	1 790	1 628	<b>1 613</b>
uchazeči s ukonč. evidencí a vyřazení	2 083	2 225	<b>1 761</b>
- z toho umístění celkem	1 210	1 375	<b>1 067</b>
- z toho umístění úřadem práce	494	464	<b>384</b>

Tabulka č. 3. – Nezaměstnanost v okresech k 30. 6. 2018

Okres	Počet nezaměstnaných		Volná pracovní místa	Počet uchazečů na 1 VPM	Podíl nezaměstnaných osob [%]
	Celkem	z toho ženy			
Domažlice	768	451	3 344	0,2	1,8
Klatovy	1 094	581	2 141	0,5	1,7
Plzeň – jih	723	426	3 825	0,2	1,4
Plzeň – město	2 471	1 352	9 248	0,3	1,8
Plzeň – sever	1 209	648	3 250	0,4	2,1
Rokycany	782	448	1 989	0,4	2,3
Tachov	963	468	7 825	0,1	2,5
Plzeňský kraj	8 010	4 374	31 622	0,3	1,9
Česká republika	223 786	119 112	301 516	0,7	2,9



## 2. Nástroje aktivní politiky zaměstnanosti v Plzeňském kraji

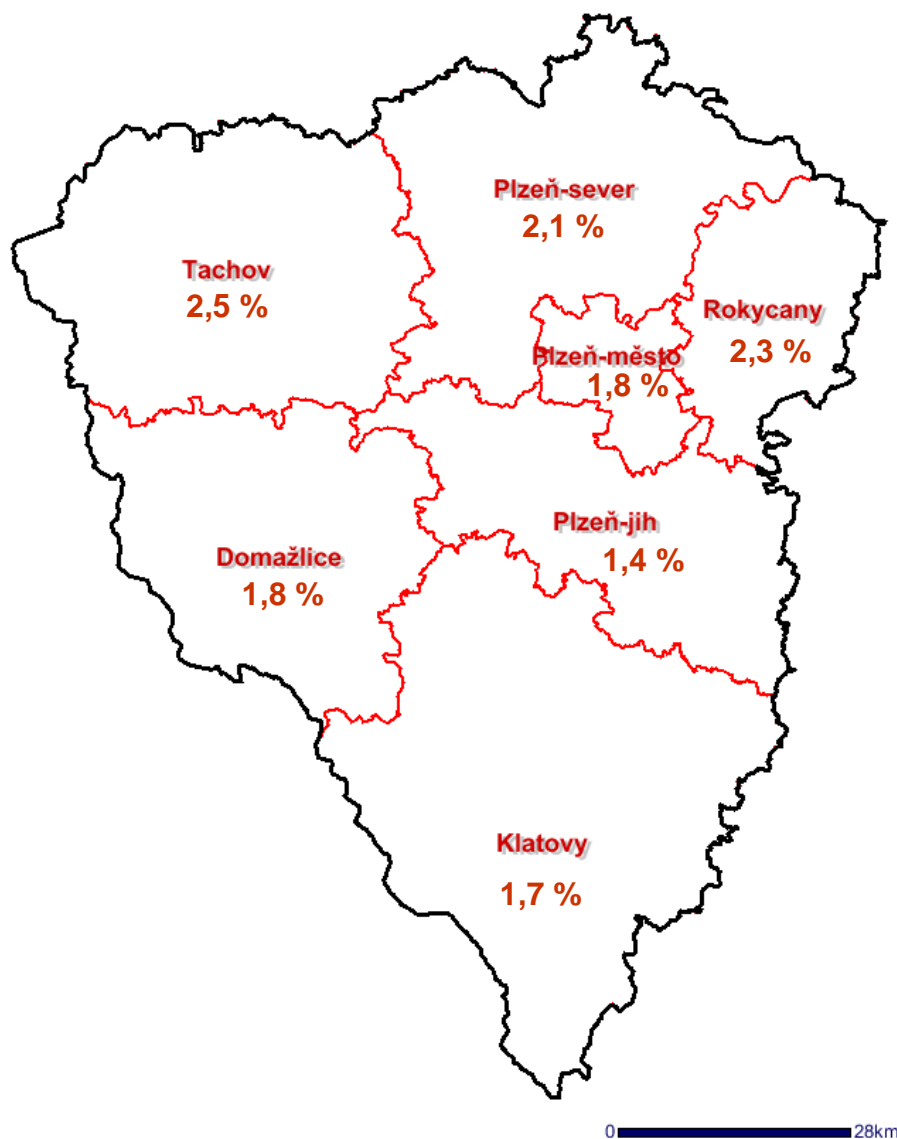
Tabulka č. 4 – Osoby podpořené v rámci APZ a rekvalifikace uchazečů a zájemců o zaměstnání

ukazatel (celkový počet)	Stav k		Stav od počátku roku k	
	30. 6. 2017	30. 6. 2018	30. 6. 2017	30. 6. 2018
<b>osoby podpořené v rámci APZ</b>				
veřejně prospěšné práce (VPP)	523	181	460	129
veřejně prospěšné práce (VPP) - ESF <sup>1)</sup>	186	290	187	285
společensky účelná prac. místa (SÚPM)	172	22	202	16
společensky účelná prac. místa (SÚPM) - ESF <sup>1)</sup>	180	289	171	244
SÚPM - samostatně výděleč. činnost (SVČ)	96	62	44	31
SÚPM – samostat. výděleč. činnost (SVČ) - ESF <sup>1)</sup>	0	0	0	0
zřízení prac. místa pro OZP	86	56	58	7
zřízení prac. místa pro OZP - SVČ	1	0	0	0
ostatní nástroje APZ	29	26	131	134
<b>rekvalifikace uchazečů a zájemců o zaměstnání</b>				
uchazeči a zájemci zařazení do rekvalifikací	0	0	1	2
uchazeči a zájemci zařazení do rekvalifikací - ESF <sup>1)</sup>	15	1	271	20
uchazeči a zájemci, kteří zahájili zvolenou rekvalifikaci	0	0	0	0
uchazeči a zájemci, kteří zahájili zvolenou rekvalifikaci - ESF <sup>1)</sup>	24	20	194	197
<b>Osoby podpořené v rámci APZ celkem</b>	<b>1 312</b>	<b>947</b>	<b>1 719</b>	<b>1 065</b>

1) financováno převážně z Evropského sociálního fondu

Podrobnější statistické údaje o nástrojích APZ naleznete na stránkách Integrovaného portálu MPSV, v měsíčních statistikách nezaměstnanosti <https://www.mpsv.cz/web/cz/statistiky-trhu-prace>.

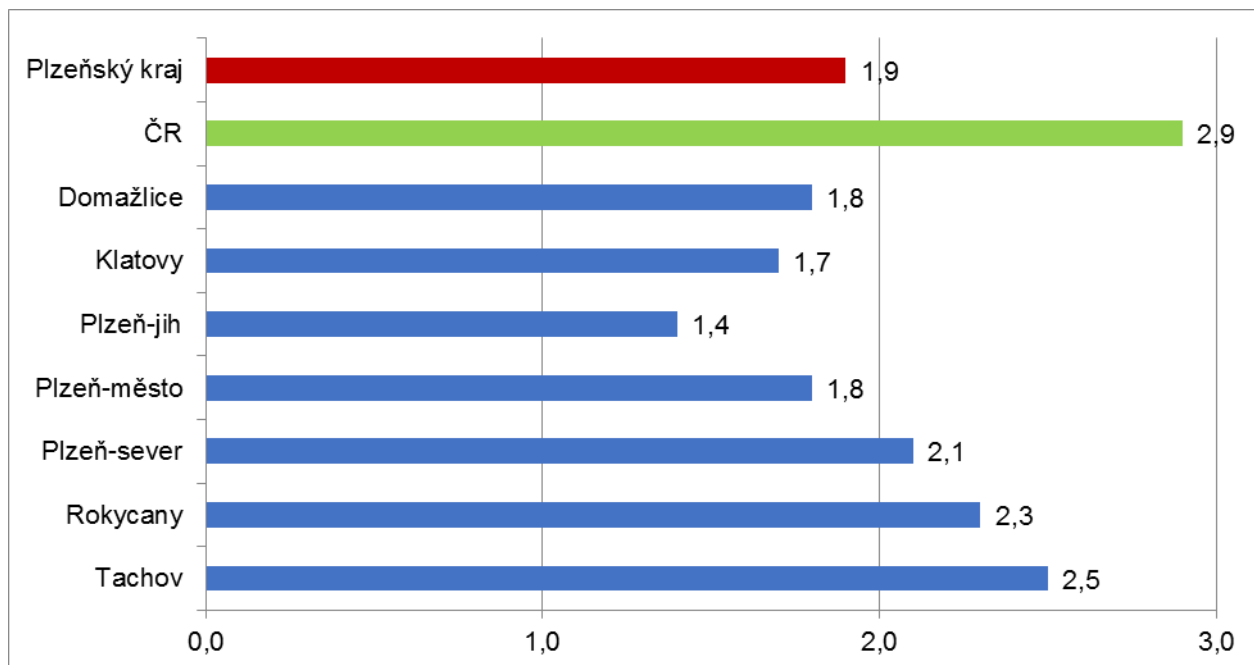
### 3. MAPA - Podíl nezaměstnaných v okresech Plzeňského kraje k 30. 6. 2018



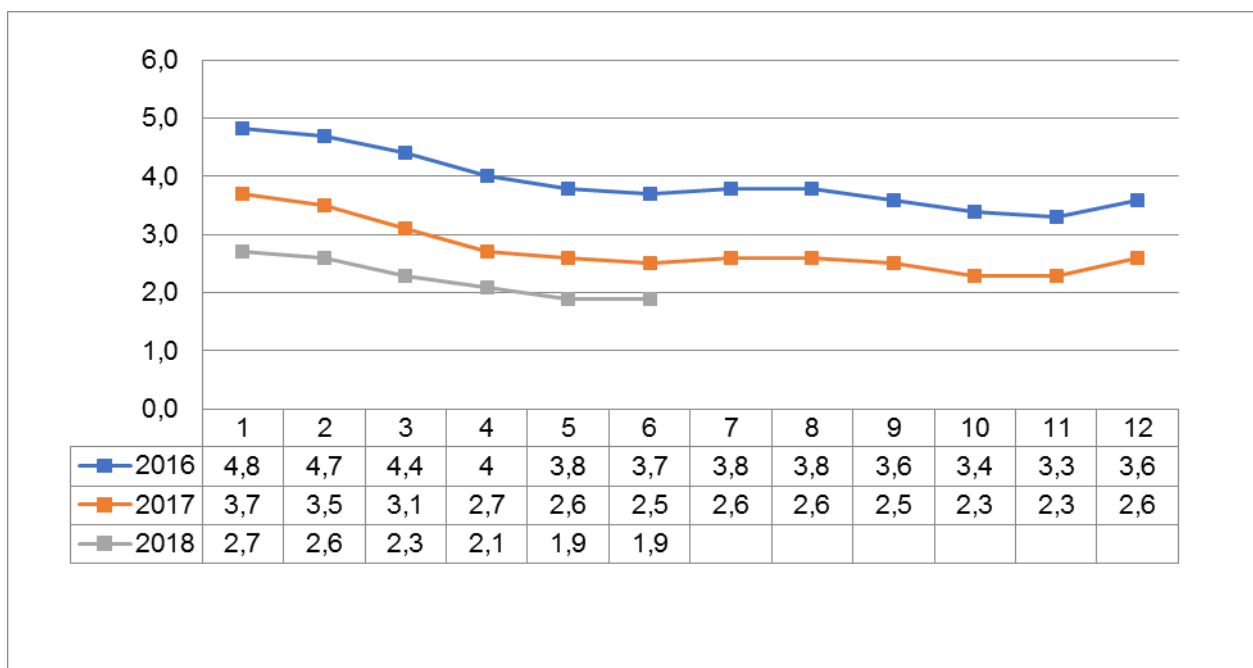


## 4. GRAFY

### 1. Podíl nezaměstnaných osob v okresech Plzeňského kraje a v ČR k 30. 6. 2018

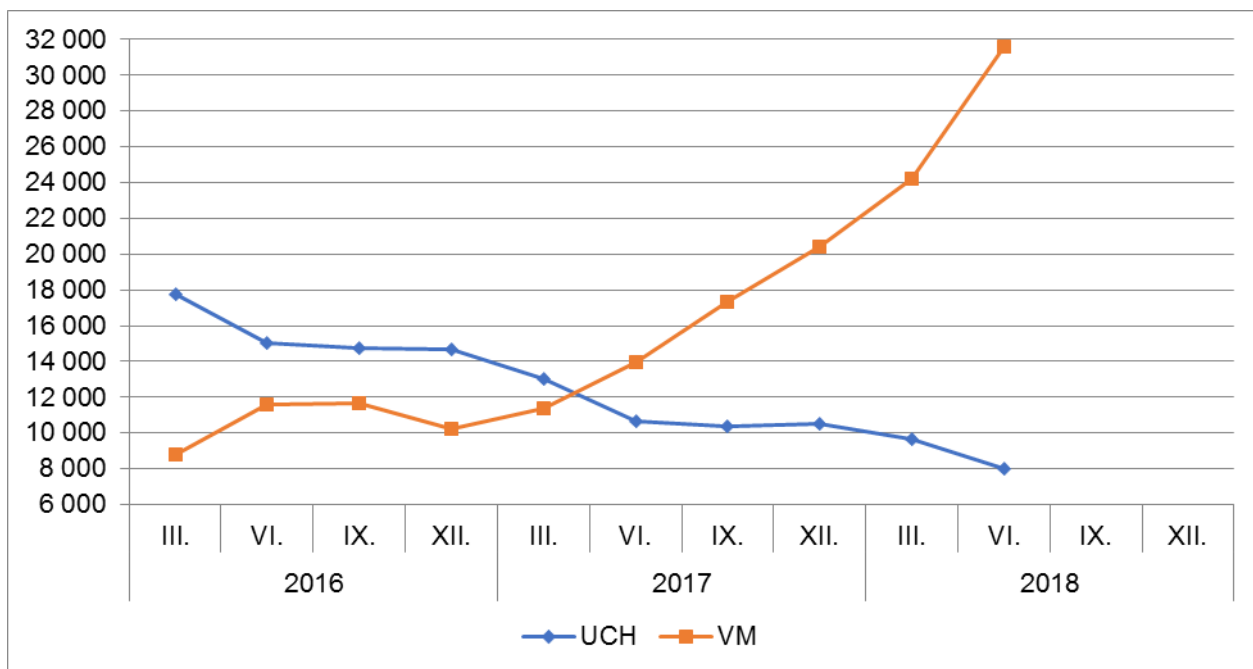


### 2. Vývoj podílu nezaměstnaných v Plzeňském kraji v letech 2016 – 2018 v %

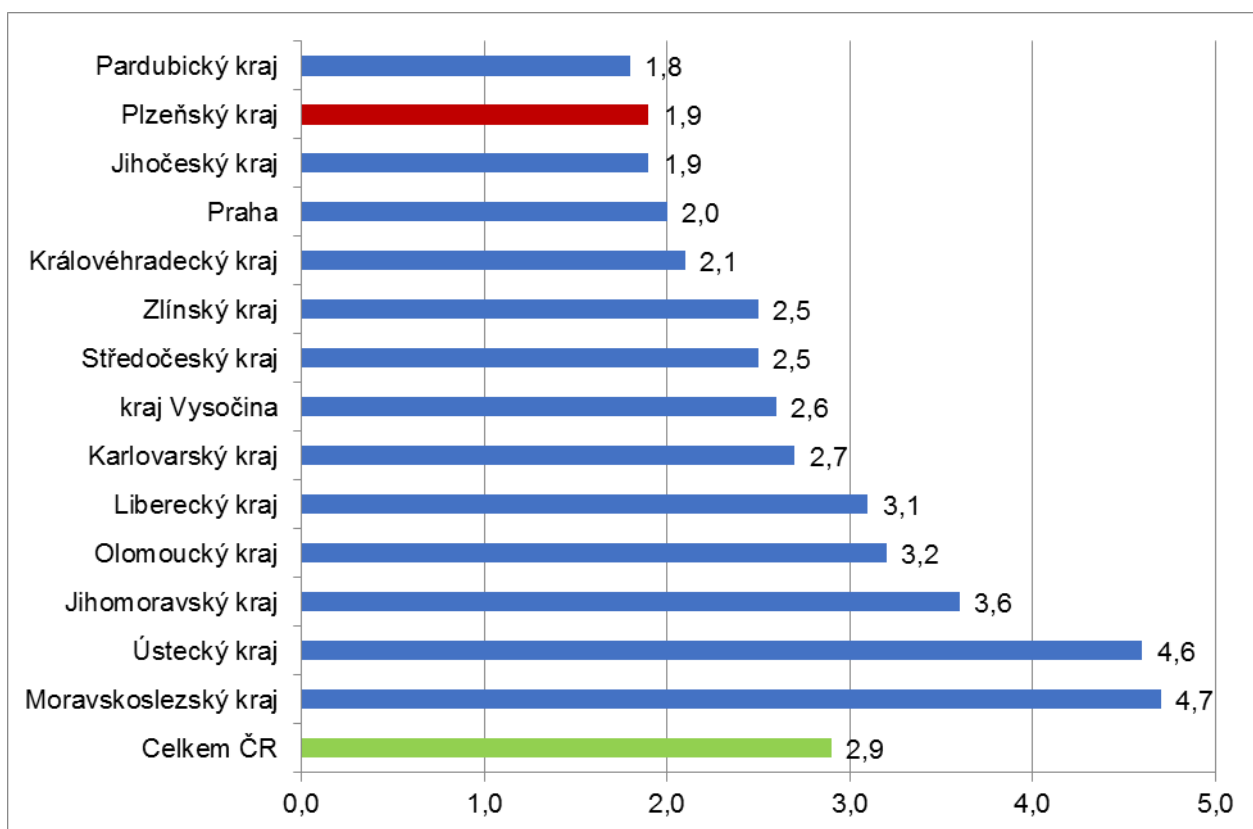




### 3. Vývoj počtu uchazečů a VPM v Plzeňském kraji v letech 2016 – 2018



### 4. Podíl nezaměstnaných osob v jednotlivých krajích ČR k 30. 6. 2018 v %







## 5. Setřídění okresů k 30. 6. 2018

	PNO v %		meziměs. přírůst./ úbytek nezam. v %		počet uchazečů na 1 VPM	
1	Karviná	7,1	<b>Plzeň-město</b>	<b>2,0</b>	Karviná	5,8
2	Most	6,4	Beroun	1,5	Most	4,1
3	Ostrava-město	5,8	Pelhřimov	0,4	Ústí nad Labem	4,0
4	Ústí nad Labem	5,4	Praha-západ	0,1	Jeseník	3,4
5	Chomutov	5,2	Brno-město	-0,2	Znojmo	2,4
6	Bruntál	5,2	Mladá Boleslav	-0,2	Hodonín	2,3
7	Znojmo	4,7	Havlíčkův Brod	-0,3	Bruntál	2,3
8	Hodonín	4,6	Jičín	-0,6	Děčín	2,2
9	Brno-město	4,5	Praha-východ	-0,6	Ostrava-město	2,2
10	Jeseník	4,4	Louny	-0,8	Sokolov	2,1
11	Louny	4,4	Hradec Králové	-0,9	Opava	1,9
12	Děčín	4,3	Břeclav	-1,1	Frydek-Místek	1,9
13	Přerov	4,0	Blansko	-1,2	Jablonec nad Nisou	1,8
14	Sokolov	3,9	Třebíč	-1,2	Kladno	1,7
15	Kladno	3,9	Ústí nad Labem	-1,3	Blansko	1,7
16	Liberec	3,5	Žďár nad Sázavou	-1,3	Přerov	1,7
17	Teplice	3,5	Zlín	-1,4	Kroměříž	1,7
18	Nymburk	3,4	Praha	-1,5	Třebíč	1,6
19	Kolín	3,4	Uherské Hradiště	-1,5	Žďár nad Sázavou	1,6
20	Šumperk	3,3	Vyškov	-1,6	Brno-město	1,5
21	Mělník	3,3	Jihlava	-1,6	Chomutov	1,5
22	Příbram	3,3	Benešov	-1,6	Louny	1,4
23	Třebíč	3,3	Přerov	-1,7	Teplice	1,4
24	Žďár nad Sázavou	3,2	<b>Plzeň-sever</b>	<b>-1,9</b>	Šumperk	1,4
25	Jablonec nad Nisou	3,2	Kladno	-2,1	Břeclav	1,4
26	Semily	3,1	Jablonec nad Nisou	-2,1	Litoměřice	1,3
27	Litoměřice	3,1	Svitavy	-2,1	Příbram	1,2
28	Kroměříž	3,0	Kutná Hora	-2,2	Kutná Hora	1,1
29	Český Krumlov	3,0	<b>Klatovy</b>	<b>-2,2</b>	Kolín	1,0
30	Opava	2,9	Semily	-2,2	Rakovník	1,0
31	Kutná Hora	2,9	Nový Jičín	-2,3	Olomouc	1,0
32	Břeclav	2,8	Kolín	-2,3	Nový Jičín	0,9
33	Vsetín	2,8	Brno-venkov	-2,3	Vsetín	0,9
34	Frydek-Místek	2,8	Most	-2,4	Vyškov	0,9
35	Olomouc	2,8	Ostrava-město	-2,5	Trutnov	0,9
36	Tábor	2,7	Karviná	-2,5	Zlín	0,9
37	Nový Jičín	2,7	Šumperk	-2,6	Havlíčkův Brod	0,8
38	Karlovy Vary	2,7	Kroměříž	-2,6	Mělník	0,8
39	Rakovník	2,7	Chrudim	-2,6	Strakonice	0,8
40	Blansko	2,6	Pardubice	-2,6	Prostějov	0,8
41	Jihlava	2,6	<b>Domažlice</b>	<b>-2,7</b>	Semily	0,8
42	Brno-venkov	2,5	Mělník	-2,7	Jihlava	0,8
43	<b>Tachov</b>	<b>2,5</b>	Hodonín	-2,9	Uherské Hradiště	0,8
44	Hradec Králové	2,5	Rakovník	-3,0	Liberec	0,8
45	Beroun	2,4	Trutnov	-3,0	Náchod	0,8
46	Náchod	2,4	Chomutov	-3,0	Česká Lípa	0,8
47	<b>Rokycany</b>	<b>2,3</b>	Litoměřice	-3,0	Svitavy	0,7
48	Trutnov	2,3	Olomouc	-3,1	Hradec Králové	0,7
49	Prostějov	2,3	Česká Lípa	-3,2	Nymburk	0,7
50	Havlíčkův Brod	2,2	Liberec	-3,3	Tábor	0,6
51	Česká Lípa	2,2	Příbram	-3,3	Karlovy Vary	0,6
52	Uherské Hradiště	2,2	Ústí nad Orlicí	-3,3	České Budějovice	0,6
53	Svitavy	2,2	Náchod	-3,3	<b>Klatovy</b>	<b>0,5</b>
54	Strakonice	2,1	Opava	-3,4	Jindřichův Hradec	0,5
55	Vyškov	2,1	<b>Rokycany</b>	<b>-3,5</b>	Benešov	0,5
56	<b>Plzeň-sever</b>	<b>2,1</b>	Karlovy Vary	-3,5	Brno-venkov	0,5
57	Zlín	2,1	Strakonice	-3,6	Chrudim	0,5
58	Praha	2,0	Nymburk	-3,6	Praha-západ	0,5
59	Mladá Boleslav	1,8	Sokolov	-3,6	Jičín	0,4
60	Pardubice	1,8	Vsetín	-3,8	Beroun	0,4
61	Chrudim	1,8	Frydek-Místek	-3,8	Písek	0,4
62	České Budějovice	1,8	Bruntál	-4,0	<b>Rokycany</b>	<b>0,4</b>
63	<b>Plzeň-město</b>	<b>1,8</b>	Rychnov nad Kněžnou	-4,5	<b>Plzeň-sever</b>	<b>0,4</b>
64	<b>Domažlice</b>	<b>1,8</b>	<b>Tachov</b>	<b>-4,8</b>	Cheb	0,3
65	<b>Klatovy</b>	<b>1,7</b>	Děčín	-4,9	Český Krumlov	0,3
66	Ústí nad Orlicí	1,6	Teplice	-4,9	Praha	0,3
67	Praha-západ	1,6	Znojmo	-5,1	Prachatice	0,3
68	Cheb	1,6	Cheb	-5,2	Ústí nad Orlicí	0,3
69	Benešov	1,5	Prostějov	-5,3	Rychnov nad Kněžnou	0,3
70	Jičín	1,4	Tábor	-5,3	<b>Plzeň-město</b>	<b>0,3</b>
71	Prachatice	1,4	České Budějovice	-6,0	Pelhřimov	0,3
72	<b>Plzeň-jih</b>	<b>1,4</b>	<b>Plzeň-jih</b>	<b>-6,6</b>	Mladá Boleslav	0,2
73	Pelhřimov	1,4	Jeseník	-6,7	<b>Domažlice</b>	<b>0,2</b>
74	Písek	1,3	Prachatice	-7,3	<b>Plzeň-jih</b>	<b>0,2</b>
75	Praha-východ	1,2	Jindřichův Hradec	-8,8	Praha-východ	0,2
76	Jindřichův Hradec	1,1	Český Krumlov	-10,3	<b>Tachov</b>	<b>0,1</b>
77	Rychnov nad Kněžnou	1,1	Písek	-10,5	Pardubice	0,1
	Celkem ČR	2,9	Celkem ČR	-2,5	Celkem ČR	0,7