



Úřad práce ČR

Úřad práce České republiky – Krajská pobočka v Plzni

MĚSÍČNÍ STATISTICKÁ ZPRÁVA

Plzeňský kraj, říjen 2018

Zpracoval:

Tomáš Moravec, DiS.

<https://www.uradprace.cz/web/cz/statistiky-plk>



Informace o nezaměstnanosti v Plzeňském kraji k 31. 10. 2018

V tomto měsíci celkový počet uchazečů o zaměstnání klesl o 5,3 % na 7 974, počet hlášených volných pracovních míst se zvýšil o 0,3 % na 32 898 a podíl nezaměstnaných osob se snížil na 1,9 %.

K 31. 10. 2018 evidoval Úřad práce ČR (ÚP ČR), Krajská pobočka v Plzni celkem 7 974 uchazečů o zaměstnání. Jejich počet byl o 449 nižší než na konci předchozího měsíce, ve srovnání se stejným obdobím minulého roku je nižší o 1 758 osob. Z tohoto počtu bylo 6 955 dosažitelných uchazečů o zaměstnání ve věku 15 – 64 let. Bylo to o 485 méně než na konci předchozího měsíce. Ve srovnání se stejným obdobím minulého roku byl jejich počet nižší o 1 791.

V průběhu měsíce bylo nově zaevidováno 1 929 osob. Ve srovnání s minulým měsícem to bylo méně o 168 osob a v porovnání se stejným obdobím předchozího roku více o 43 osob.

Z evidence během měsíce odešlo celkem 2 378 uchazečů (ukončená evidence, vyřazení uchazeči). Bylo to o 12 osob více než v předchozím měsíci a o 115 osob méně než ve stejném měsíci minulého roku. Do zaměstnání z nich ve sledovaném měsíci nastoupilo 1 544, tj. o 116 méně než v předchozím měsíci a o 35 méně než ve stejném měsíci minulého roku, 834 uchazečů bylo vyřazeno bez umístění.

Meziměsíční pokles nezaměstnaných byl zaznamenán ve všech sedmi okresech, nejvíce pak v okresech Plzeň-jih (- 7,8 %) a Tachov (- 7,1 %). Meziměsíční nárůst nezaměstnaných tak nebyl zaznamenán v žádném okrese.

Ke konci měsíce bylo evidováno na ÚP ČR, Krajské pobočce v Plzni 4 317 žen. Jejich podíl na celkovém počtu uchazečů činil 54,1 %. V evidenci bylo 1 753 osob se zdravotním postižením, což představovalo 22,0 % z celkového počtu nezaměstnaných.

Ke konci tohoto měsíce bylo evidováno 515 absolventů škol všech stupňů vzdělání a mladistvých, jejich počet poklesl ve srovnání s předchozím měsícem o 52 osob a ve srovnání se stejným měsícem minulého roku byl nižší o 50 osob. Na celkové nezaměstnanosti se podíleli 6,5 %.

Podporu v nezaměstnanosti pobíralo 2 945 uchazečů o zaměstnání, tj. 36,9 % všech uchazečů vedených v evidenci.

Podíl nezaměstnaných osob, tj. počet dosažitelných uchazečů o zaměstnání ve věku 15 - 64 let k obyvatelstvu stejného věku, k 31. 10. 2018 klesl o 0,1 % a činil tak 1,9 %.



Podíl nezaměstnaných stejný nebo vyšší než republikový průměr nevykázal žádný okres. Nejnižší podíl nezaměstnaných byl zaznamenán v okrese Plzeň - jih (1,4 %). Podíl nezaměstnaných žen klesl na 2,1 %, podíl nezaměstnaných mužů zůstal 1,7 %.

Kraj evidoval k 31. 10. 2018 celkem 32 898 volných pracovních míst. Jejich počet byl o 96 vyšší než v předchozím měsíci a o 14 227 vyšší než ve stejném měsíci minulého roku. Na jedno volné pracovní místo připadalo v průměru 0,2 uchazeče, z toho nejvíce v okresech Plzeň-sever (0,4) a Klatovy (0,5).

Z celkového počtu nahlášených volných míst bylo 823 vhodných pro osoby se zdravotním postižením (OZP), na jedno volné pracovní místo připadalo 2,1 osob se ZP. Volných pracovních míst pro absolventy a mladistvé bylo registrováno 9 748, na jedno volné místo připadalo 0,1 uchazečů této kategorie.

V rámci aktivní politiky zaměstnanosti (APZ) bylo od počátku roku 2018 prostřednictvím příspěvků APZ podpořeno 1 376 osob, do rekvalifikačních kurzů bylo zařazeno 333 osob.

Nejčastějšími obory činností, které byly v tomto měsíci podpořeny prostřednictvím SÚPM – SVČ, byly výroba keramiky, služby v zemědělství, pedikúra a manikúra.

Informace o vývoji nezaměstnanosti v ČR v elektronické formě jsou zveřejněny na internetové adrese <https://www.mpsv.cz/web/cz/statistiky-trhu-prace>.

1. Základní charakteristika vývoje nezaměstnanosti a volných pracovních míst v Plzeňském kraji

Tabulka č. 1 - Vývoj nezaměstnanosti

ukazatel		stav k		
		31. 10. 2017	30. 9. 2018	31. 10. 2018
evidovaní uchazeči o zaměstnání		9 732	8 423	7 974
z toho	ženy	5 360	4 618	4 317
	absolventi a mladiství	565	567	515
	uchazeči se zdravotním postižením	2 198	1 804	1 753
uchazeči s nárokem na Pvn		3 208	3 176	2 945
podíl nezaměstnaných osob v % ¹⁾		2,3	2,0	1,9
volná pracovní místa		18 671	32 802	32 898
počet uchazečů na 1 volné pracovní místo		0,5	0,3	0,2

1) od ledna 2013 nový ukazatel registrované nezaměstnanosti

Tabulka č. 2 - Tok nezaměstnanosti

ukazatel	počet uchazečů ve sledovaném měsíci		
	Říjen 2017	Září 2018	Říjen 2018
nově evidovaní uchazeči o zaměstnání	1 886	2 097	1 929
uchazeči s ukonč. evidencí a vyřazení	2 493	2 366	2 378
- z toho umístění celkem	1 579	1 660	1 544
- z toho umístění úřadem práce	558	527	511

Tabulka č. 3. – Nezaměstnanost v okresech k 31. 10. 2018

Okres	Počet nezaměstnaných		Volná pracovní místa	Počet uchazečů na 1 VPM	Podíl nezaměstnaných osob (%)
	Celkem	z toho ženy			
Domažlice	776	460	3 130	0,2	1,8
Klatovy	1 120	594	2 389	0,5	1,7
Plzeň – jih	724	402	4 426	0,2	1,4
Plzeň – město	2 470	1 326	10 317	0,2	1,7
Plzeň – sever	1 205	649	3 016	0,4	2,1
Rokycany	743	415	2 324	0,3	2,2
Tachov	936	471	7 296	0,1	2,4
Plzeňský kraj	7 974	4 317	32 898	0,2	1,9
Česká republika	215 622	115 981	316 884	0,7	2,8



2. Nástroje aktivní politiky zaměstnanosti v Plzeňském kraji

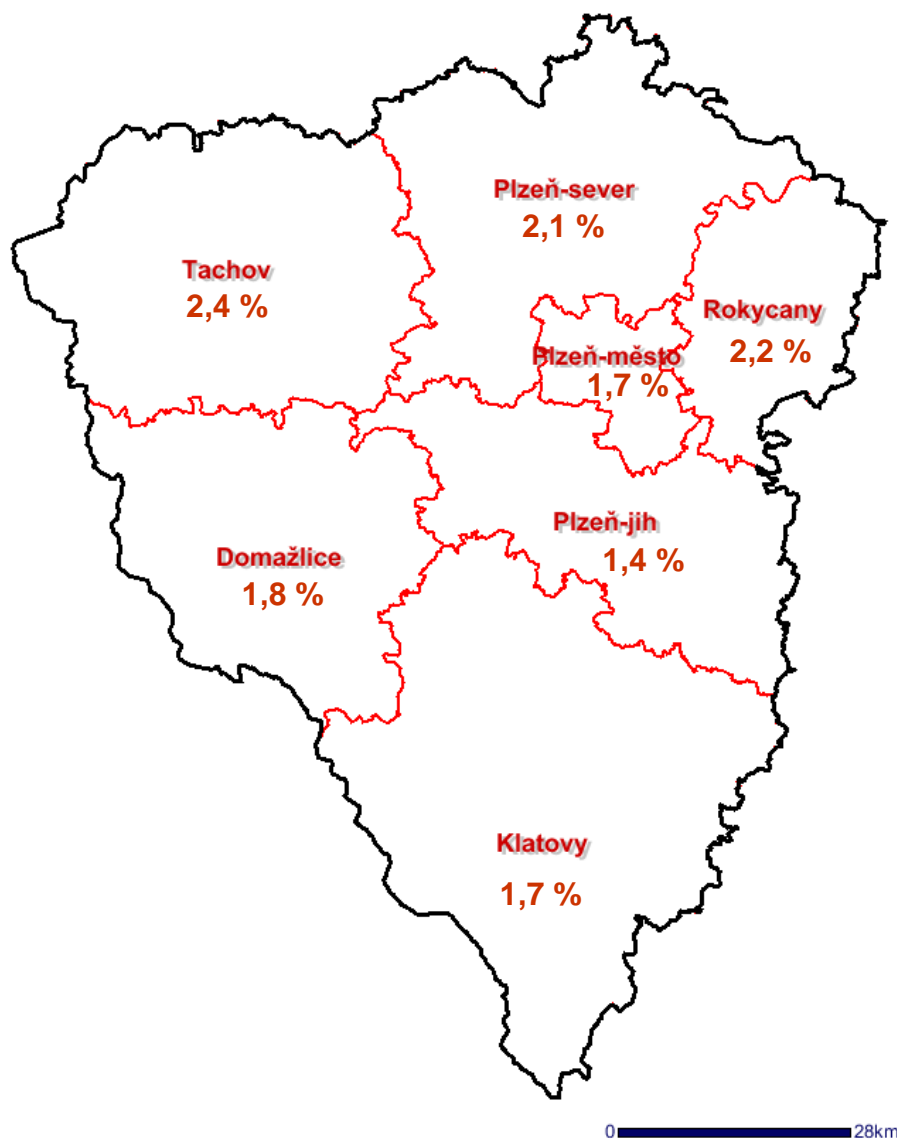
Tabulka č. 4 – Osoby podpořené v rámci APZ a rekvalifikace uchazečů a zájemců o zaměstnání

ukazatel (celkový počet)	Stav k		Stav od počátku roku k	
	31. 10. 2017	31. 10. 2018	31. 10. 2017	31. 10. 2018
osoby podpořené v rámci APZ				
veřejně prospěšné práce (VPP)	513	142	554	148
veřejně prospěšné práce (VPP) - ESF ¹⁾	176	326	203	348
společensky účelná prac. místa (SÚPM)	149	15	299	25
společensky účelná prac. místa (SÚPM) - ESF ¹⁾	134	202	222	312
SÚPM - samostatně výděleč. činnost (SVČ)	88	65	64	51
SÚPM – samostat. výděleč. činnost (SVČ) - ESF ¹⁾	0	0	0	0
zřízení prac. místa pro OZP	79	49	69	8
zřízení prac. místa pro OZP - SVČ	1	0	0	0
ostatní nástroje APZ	47	30	210	151
rekvalifikace uchazečů a zájemců o zaměstnání				
uchazeči a zájemci zařazení do rekvalifikací	0	0	1	2
uchazeči a zájemci zařazení do rekvalifikací - ESF ¹⁾	16	7	300	30
uchazeči a zájemci, kteří zahájili zvolenou rekvalifikaci	1	0	11	2
uchazeči a zájemci, kteří zahájili zvolenou rekvalifikaci - ESF ¹⁾	39	35	304	299
Osoby podpořené v rámci APZ celkem	1 243	871	2 237	1 376

1) financováno převážně z Evropského sociálního fondu

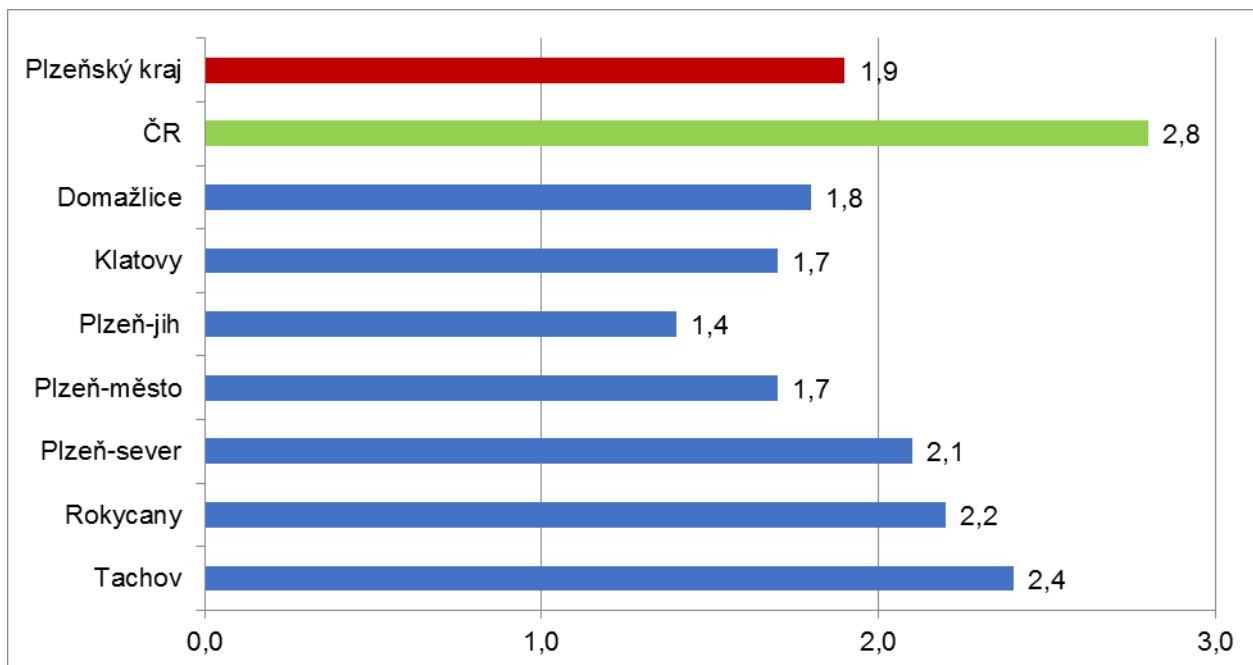
Podrobnější statistické údaje o nástrojích APZ naleznete na stránkách Integrovaného portálu MPSV, v měsíčních statistikách nezaměstnanosti <https://www.mpsv.cz/web/cz/statistiky-trhu-prace>.

3. MAPA - Podíl nezaměstnaných osob v okresech Plzeňského kraje k 31. 10. 2018

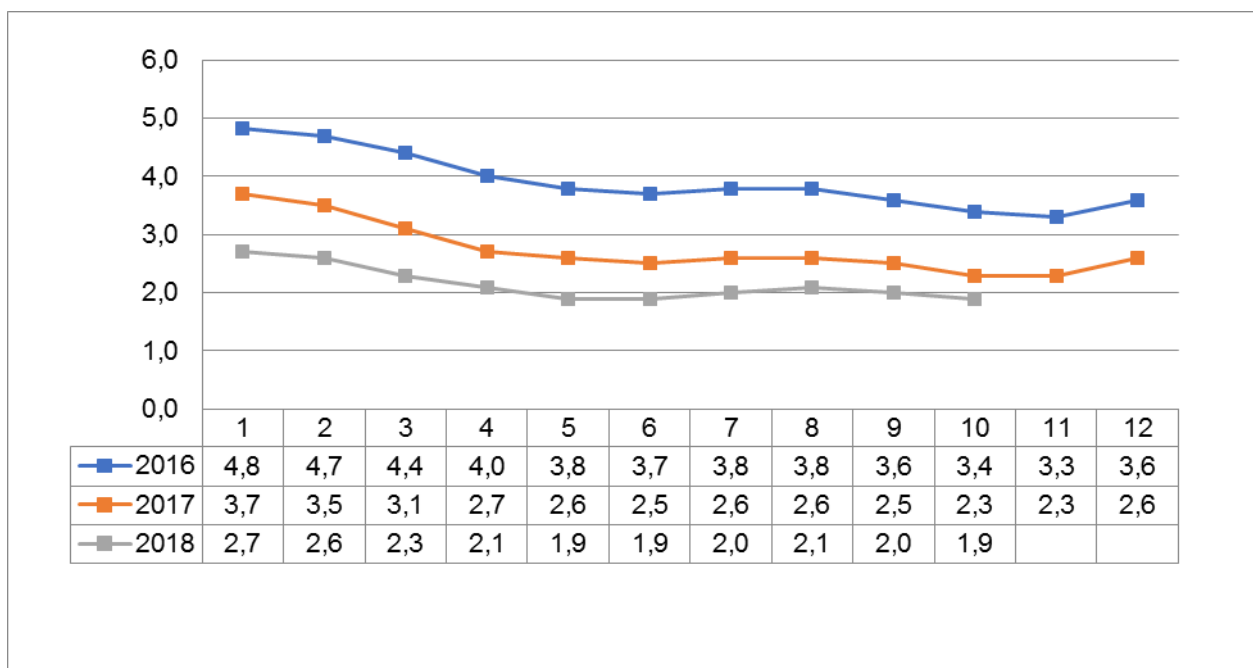


4. GRAFY

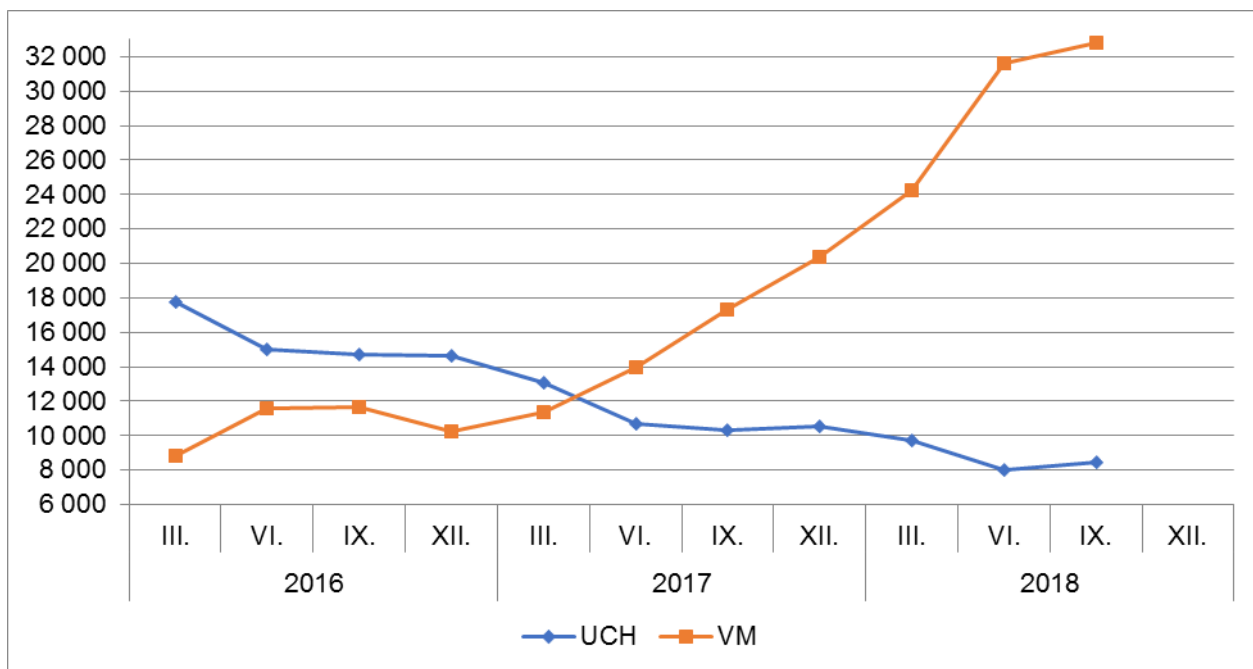
1. Podíl nezaměstnaných osob v okresech Plzeňského kraje a v ČR k 31. 10. 2018



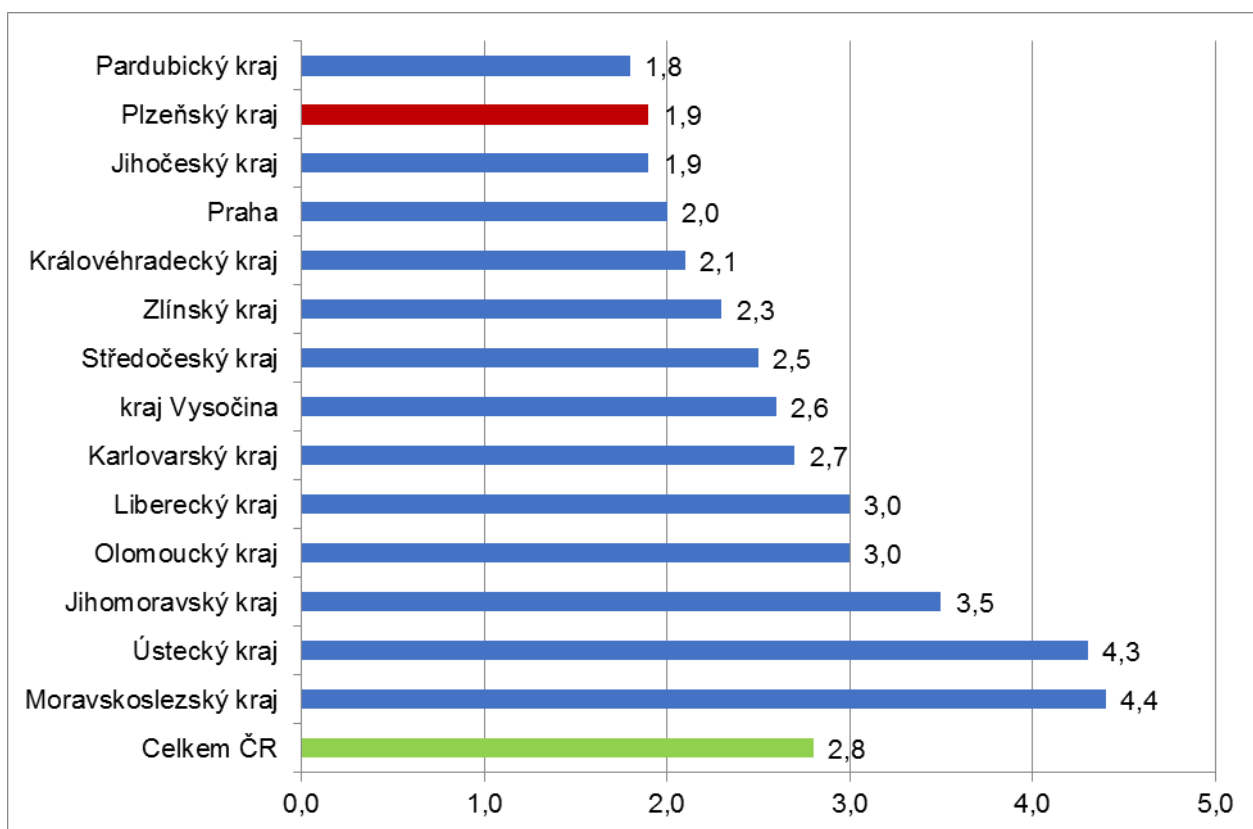
2. Vývoj podílu nezaměstnaných v Plzeňském kraji v letech 2016 – 2018 v %



3. Vývoj počtu uchazečů a VPM v Plzeňském kraji v letech 2016 – 2018



4. Podíl nezaměstnaných osob v jednotlivých krajích ČR k 31. 10. 2018 v %





5. Setřídění okresů k 31. 10. 2018

	PNO v %		meziměs. přírůst./ úbytek nezam. v %		počet uchazečů na 1 VPM	
1	Karviná	6,8	Jindřichův Hradec	2,9	Karviná	5,1
2	Most	6,0	Sokolov	1,3	Ústí nad Labem	3,6
3	Ostrava-město	5,2	Prachatice	-0,2	Most	2,7
4	Chomutov	5,0	Znojmo	-0,4	Jeseník	2,6
5	Ústí nad Labem	4,9	Karlovy Vary	-0,9	Bruntál	2,6
6	Bruntál	4,9	Náchod	-1,0	Znojmo	2,4
7	Znojmo	4,8	Český Krumlov	-1,2	Sokolov	2,0
8	Hodonín	4,5	Jablonec nad Nisou	-1,5	Hodonín	1,9
9	Louny	4,4	Česká Lípa	-2,0	Ostrava-město	1,9
10	Brno-město	4,2	Prostějov	-2,1	Děčín	1,9
11	Děčín	4,1	Karviná	-2,2	Blansko	1,7
12	Sokolov	3,8	Šumperk	-2,2	Opava	1,7
13	Přerov	3,8	Hodonín	-2,3	Kladno	1,7
14	Kladno	3,7	Bruntál	-2,3	Přerov	1,7
15	Jeseník	3,6	Rychnov nad Kněžnou	-2,3	Frydek-Místek	1,7
16	Nymburk	3,5	Jičín	-2,4	Jablonec nad Nisou	1,6
17	Kolín	3,4	Pardubice	-2,6	Kroměříž	1,6
18	Šumperk	3,3	Třebíč	-2,7	Šumperk	1,5
19	Jablonec nad Nisou	3,2	Strakonice	-2,7	Žďár nad Sázavou	1,4
20	Liberec	3,2	Písek	-2,8	Třebíč	1,4
21	Teplice	3,2	Olomouc	-2,9	Louny	1,4
22	Příbram	3,2	České Budějovice	-3,0	Brno-město	1,3
23	Mělník	3,1	Kutná Hora	-3,0	Chomutov	1,3
24	Žďár nad Sázavou	3,1	Kladno	-3,0	Litoměřice	1,2
25	Třebíč	3,1	Břeclav	-3,0	Příbram	1,2
26	Litoměřice	3,0	Trutnov	-3,1	Břeclav	1,2
27	Semily	2,9	Beroun	-3,2	Teplice	1,1
28	Český Krumlov	2,9	Brno-město	-3,4	Kutná Hora	1,0
29	Kutná Hora	2,8	Praha	-3,4	Kolín	1,0
30	Břeclav	2,8	Děčín	-3,4	Strakonice	1,0
31	Frydek-Místek	2,8	Uherské Hradiště	-3,4	Mělník	1,0
32	Nový Jičín	2,7	Nymburk	-3,4	Rakovník	1,0
33	Jihlava	2,7	Plzeň-sever	-3,6	Trutnov	1,0
34	Kroměříž	2,7	Nový Jičín	-3,9	Olomouc	0,9
35	Opava	2,7	Louny	-4,0	Nový Jičín	0,9
36	Olomouc	2,6	Ostrava-město	-4,1	Havlíčkův Brod	0,9
37	Karlovy Vary	2,6	Plzeň-město	-4,1	Česká Lípa	0,8
38	Vsetín	2,6	Jihlava	-4,3	Vyškov	0,8
39	Tábor	2,6	Jeseník	-4,3	Zlín	0,8
40	Beroun	2,5	Tábor	-4,4	Jihlava	0,8
41	Rakovník	2,5	Litoměřice	-4,4	Náchod	0,8
42	Náchod	2,5	Přerov	-4,4	Vsetín	0,8
43	Blansko	2,4	Liberec	-4,5	Semily	0,8
44	Tachov	2,4	Žďár nad Sázavou	-4,5	Prostějov	0,8
45	Brno-venkov	2,4	Mělník	-4,5	Liberec	0,8
46	Hradec Králové	2,4	Ústí nad Labem	-4,5	Uherské Hradiště	0,7
47	Česká Lípa	2,3	Most	-4,6	Svitavy	0,7
48	Strakonice	2,3	Brno-venkov	-4,6	Hradec Králové	0,7
49	Rokycany	2,2	Mladá Boleslav	-4,7	Nymburk	0,6
50	Trutnov	2,2	Frydek-Místek	-4,9	Tábor	0,6
51	Prostějov	2,2	Klatovy	-4,9	Karlovy Vary	0,6
52	Uherské Hradiště	2,1	Příbram	-4,9	Jindřichův Hradec	0,6
53	Havlíčkův Brod	2,1	Chomutov	-5,2	Chrudim	0,5
54	Plzeň-sever	2,1	Semily	-5,4	Benešov	0,5
55	Svitavy	2,1	Teplice	-5,5	České Budějovice	0,5
56	Zlín	2,1	Vyškov	-5,5	Brno-venkov	0,5
57	Praha	2,0	Praha-západ	-5,5	Beroun	0,5
58	Vyškov	2,0	Hradec Králové	-5,5	Klatovy	0,5
59	Pardubice	1,9	Svitavy	-5,7	Jičín	0,4
60	Mladá Boleslav	1,8	Vsetín	-5,9	Písek	0,4
61	Domažlice	1,8	Kolín	-6,0	Plzeň-sever	0,4
62	Plzeň-město	1,7	Zlín	-6,1	Český Krumlov	0,4
63	České Budějovice	1,7	Blansko	-6,2	Cheb	0,4
64	Chrudim	1,7	Benešov	-6,2	Prachatice	0,3
65	Klatovy	1,7	Opava	-6,2	Rokycany	0,3
66	Jičín	1,6	Cheb	-6,3	Praha	0,3
67	Cheb	1,6	Rokycany	-6,5	Praha-západ	0,3
68	Praha-západ	1,5	Domažlice	-6,7	Pelhřimov	0,3
69	Ústí nad Orlicí	1,5	Chrudim	-7,0	Domažlice	0,2
70	Benešov	1,5	Tachov	-7,1	Rychnov nad Kněžnou	0,2
71	Plzeň-jih	1,4	Rakovník	-7,2	Ústí nad Orlicí	0,2
72	Písek	1,4	Praha-východ	-7,3	Plzeň-město	0,2
73	Prachatice	1,4	Kroměříž	-7,3	Mladá Boleslav	0,2
74	Pelhřimov	1,4	Havlíčkův Brod	-7,5	Plzeň-jih	0,2
75	Jindřichův Hradec	1,3	Plzeň-jih	-7,8	Praha-východ	0,1
76	Praha-východ	1,2	Ústí nad Orlicí	-8,5	Tachov	0,1
77	Rychnov nad Kněžnou	1,1	Pelhřimov	-12,0	Pardubice	0,1
	Celkem ČR	2,8	Celkem ČR	-3,9	Celkem ČR	0,7