



# Úřad práce ČR

Úřad práce České republiky – Krajská pobočka v Plzni

## MĚSÍČNÍ STATISTICKÁ ZPRÁVA

Plzeňský kraj, prosinec 2018

Zpracoval:

**Tomáš Moravec, DiS.**

<https://www.uradprace.cz/web/cz/statistiky-plk>



## **Informace o nezaměstnanosti v Plzeňském kraji k 31. 12. 2018**

*V tomto měsíci celkový počet uchazečů o zaměstnání vzrostl o 11,9 % na 9 009, počet hlášených volných pracovních míst se zvýšil o 1,5 % na 34 866 a podíl nezaměstnaných osob se zvýšil na 2,1 %.*

K 31. 12. 2018 evidoval Úřad práce ČR (ÚP ČR), Krajská pobočka v Plzni celkem 9 009 uchazečů o zaměstnání. Jejich počet byl o 957 vyšší než na konci předchozího měsíce, ve srovnání se stejným obdobím minulého roku je nižší o 1 508 osob. Z tohoto počtu bylo 7 955 dosažitelných uchazečů o zaměstnání ve věku 15 – 64 let. Bylo to o 972 více než na konci předchozího měsíce. Ve srovnání se stejným obdobím minulého roku byl jejich počet nižší o 1 668.

V průběhu měsíce bylo nově zaevidováno 2 172 osob. Ve srovnání s minulým měsícem to bylo více o 153 osob a v porovnání se stejným obdobím předchozího roku méně o 147 osob.

Z evidence během měsíce odešlo celkem 1 215 uchazečů (ukončená evidence, vyřazení uchazeči). Bylo to o 726 osob méně než v předchozím měsíci a o 224 osob méně než ve stejném měsíci minulého roku. Do zaměstnání z nich ve sledovaném měsíci nastoupilo 708, tj. o 508 méně než v předchozím měsíci a o 62 méně než ve stejném měsíci minulého roku, 507 uchazečů bylo vyřazeno bez umístění.

Meziměsíční nárůst nezaměstnaných byl zaznamenán ve všech sedmi okresech, nejvíce pak v okresech Tachov (+ 21,0 %) a Klatovy (+ 20,1 %). Meziměsíční pokles nezaměstnaných tak nebyl zaznamenán v žádném okrese.

Ke konci měsíce bylo evidováno na ÚP ČR, Krajské pobočce v Plzni 4 553 žen. Jejich podíl na celkovém počtu uchazečů činil 50,5 %. V evidenci bylo 1 775 osob se zdravotním postižením, což představovalo 19,7 % z celkového počtu nezaměstnaných.

Ke konci tohoto měsíce bylo evidováno 409 absolventů škol všech stupňů vzdělání a mladistvých, jejich počet poklesl ve srovnání s předchozím měsícem o 13 osob a ve srovnání se stejným měsícem minulého roku byl vyšší o 9 osob. Na celkové nezaměstnanosti se podíleli 4,5 %.

Podporu v nezaměstnanosti pobíralo 3 745 uchazečů o zaměstnání, tj. 41,6 % všech uchazečů vedených v evidenci.

Podíl nezaměstnaných osob, tj. počet dosažitelných uchazečů o zaměstnání ve věku 15 - 64 let k obyvatelstvu stejného věku, k 31. 12. 2018 vzrostl o 0,2 % a činil tak 2,1 %.



Podíl nezaměstnaných stejný nebo vyšší než republikový průměr nevykázal žádný okres. Nejnižší podíl nezaměstnaných byl zaznamenán v okrese Plzeň - jih (1,7 %). Podíl nezaměstnaných žen vzrostl na 2,2 %, podíl nezaměstnaných mužů se zvýšil na 2,1 %.

Kraj evidoval k 31. 12. 2018 celkem 34 866 volných pracovních míst. Jejich počet byl o 522 vyšší než v předchozím měsíci a o 14 470 vyšší než ve stejném měsíci minulého roku. Na jedno volné pracovní místo připadalo v průměru 0,3 uchazeče, z toho nejvíce v okresech Plzeň-sever, Rokycany (shodně 0,4) a Klatovy (0,6).

Z celkového počtu nahlášených volných míst bylo 862 vhodných pro osoby se zdravotním postižením (OZP), na jedno volné pracovní místo připadalo 2,1 osob se ZP. Volných pracovních míst pro absolventy a mladistvé bylo registrováno 10 159, na jedno volné místo připadalo 0,04 uchazečů této kategorie.

V rámci aktivní politiky zaměstnanosti (APZ) bylo od počátku roku 2018 prostřednictvím příspěvků APZ podpořeno 1 873 osob, do rekvalifikačních kurzů bylo zařazeno 457 osob.

Nejčastějšími obory činností, které byly v tomto měsíci podpořeny prostřednictvím SÚPM – SVČ, byly pedikúra, šití a prodej textilních výrobků a opravy chladících zařízení.

Informace o vývoji nezaměstnanosti v ČR v elektronické formě jsou zveřejněny na internetové adrese <https://www.mpsv.cz/web/cz/statistiky-trhu-prace>.

# 1. Základní charakteristika vývoje nezaměstnanosti a volných pracovních míst v Plzeňském kraji

Tabulka č. 1 - Vývoj nezaměstnanosti

ukazatel		stav k		
		31. 12. 2017	30. 11. 2018	31. 12. 2018
evidovaní uchazeči o zaměstnání		10 517	8 052	<b>9 009</b>
z toho	ženy	5 371	4 309	<b>4 553</b>
	absolventi a mladiství	400	422	<b>409</b>
	uchazeči se zdravotním postižením	2 195	1 724	<b>1 775</b>
uchazeči s nárokem na Pvn		3 951	3 127	<b>3 745</b>
podíl nezaměstnaných osob v % <sup>1)</sup>		2,6	1,9	<b>2,1</b>
volná pracovní místa		20 396	34 344	<b>34 866</b>
počet uchazečů na 1 volné pracovní místo		0,5	0,2	<b>0,3</b>

1) od ledna 2013 nový ukazatel registrované nezaměstnanosti

Tabulka č. 2 - Tok nezaměstnanosti

ukazatel	počet uchazečů ve sledovaném měsíci		
	Prosinec 2017	Listopad 2018	Prosinec 2018
nově evidovaní uchazeči o zaměstnání	2 319	2 019	<b>2 172</b>
uchazeči s ukonč. evidencí a vyřazení	1 439	1 941	<b>1 215</b>
- z toho umístění celkem	770	1 216	<b>708</b>
- z toho umístění úřadem práce	274	513	<b>282</b>

Tabulka č. 3 – Nezaměstnanost v okresech k 31. 12. 2018

Okres	Počet nezaměstnaných		Volná pracovní místa	Počet uchazečů na 1 VPM	Podíl nezaměstnaných osob (%)
	Celkem	z toho ženy			
Domažlice	898	483	3 851	0,2	2,0
Klatovy	1 501	725	2 378	0,6	2,4
Plzeň – jih	819	410	5 048	0,2	1,7
Plzeň – město	2 538	1 319	10 409	0,2	1,8
Plzeň – sever	1 317	669	3 168	0,4	2,3
Rokycany	836	451	2 346	0,4	2,5
Tachov	1 100	496	7 666	0,1	2,9
Plzeňský kraj	9 009	4 553	34 866	0,3	2,1
Česká republika	231 534	117 822	324 410	0,7	3,1

## 2. Nástroje aktivní politiky zaměstnanosti v Plzeňském kraji

Tabulka č. 4 – Osoby podpořené v rámci APZ a rekvalifikace uchazečů a zájemců o zaměstnání

ukazatel (celkový počet)	Stav k		Stav od počátku roku k	
	31. 12. 2017	31. 12. 2018	31. 12. 2017	31. 12. 2018
<b>osoby podpořené v rámci APZ</b>				
veřejně prospěšné práce (VPP)	239	166	574	269
veřejně prospěšné práce (VPP) - ESF <sup>1)</sup>	113	0	224	364
společensky účelná prac. místa (SÚPM)	117	67	322	83
společensky účelná prac. místa (SÚPM) - ESF <sup>1)</sup>	163	74	293	402
SÚPM - samostatně výděleč. činnost (SVČ)	72	62	71	61
SÚPM – samostat. výděleč. činnost (SVČ) - ESF <sup>1)</sup>	0	0	0	0
zřízení prac. místa pro OZP	78	44	74	8
zřízení prac. místa pro OZP - SVČ	0	0	0	0
ostatní nástroje APZ	34	36	300	229
<b>rekvalifikace uchazečů a zájemců o zaměstnání</b>				
uchazeči a zájemci zařazení do rekvalifikací	0	0	1	2
uchazeči a zájemci zařazení do rekvalifikací - ESF <sup>1)</sup>	0	11	305	56
uchazeči a zájemci, kteří zahájili zvolenou rekvalifikaci	2	0	18	2
uchazeči a zájemci, kteří zahájili zvolenou rekvalifikaci - ESF <sup>1)</sup>	22	28	382	367
<b>Osoby podpořené v rámci APZ celkem</b>	<b>840</b>	<b>488</b>	<b>2 564</b>	<b>1 873</b>

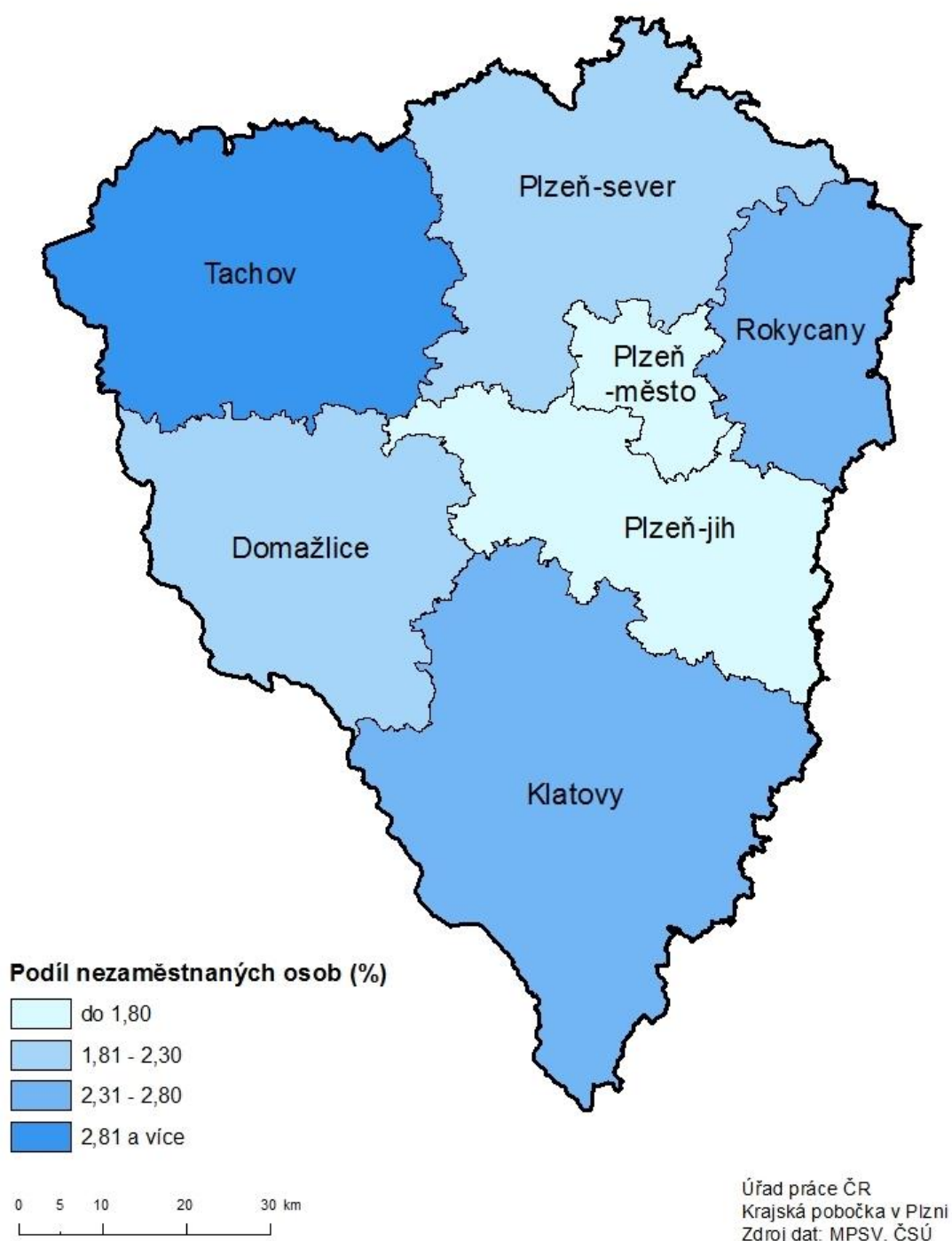
1) financováno převážně z Evropského sociálního fondu

Podrobnější statistické údaje o nástrojích APZ naleznete na stránkách Integrovaného portálu MPSV, v měsíčních statistikách nezaměstnanosti <https://www.mpsv.cz/web/cz/statistiky-trhu-prace>.

### 3. MAPA – Podíl nezaměstnaných osob

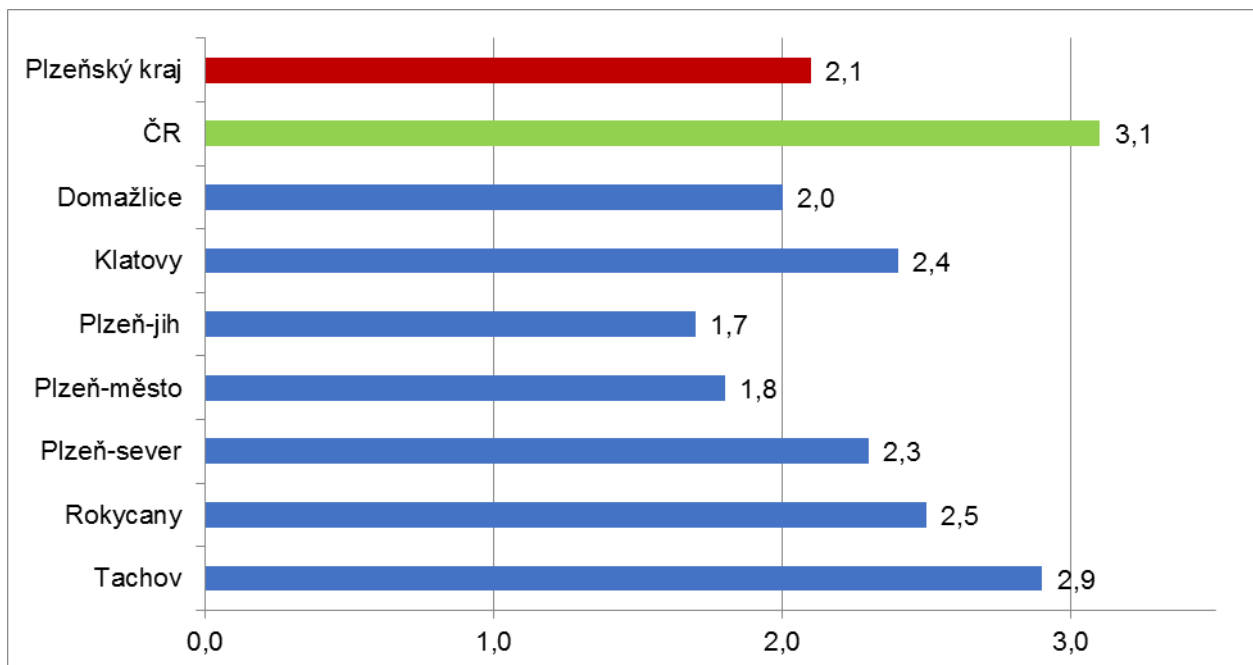
## PODÍL NEZAMĚŠTNANÝCH OSOB

okresy Plzeňského kraje, stav k 31. 12. 2018

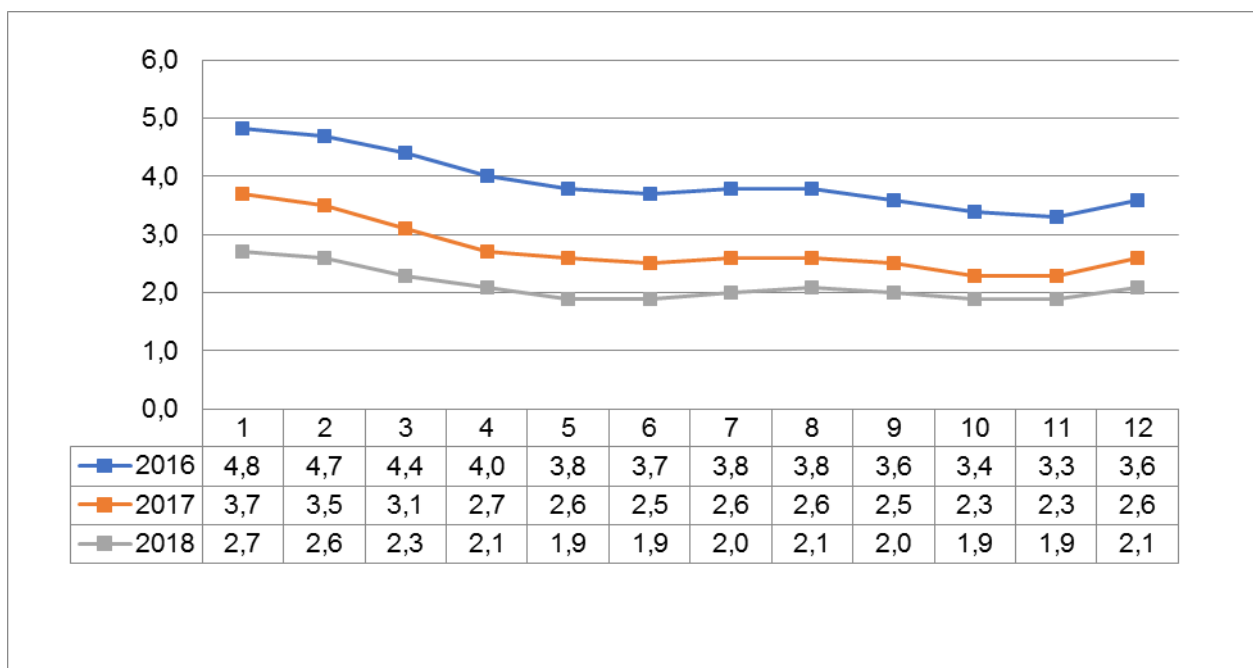


## 4. GRAFY

### 1. Podíl nezaměstnaných osob v okresech Plzeňského kraje a v ČR k 31. 12. 2018

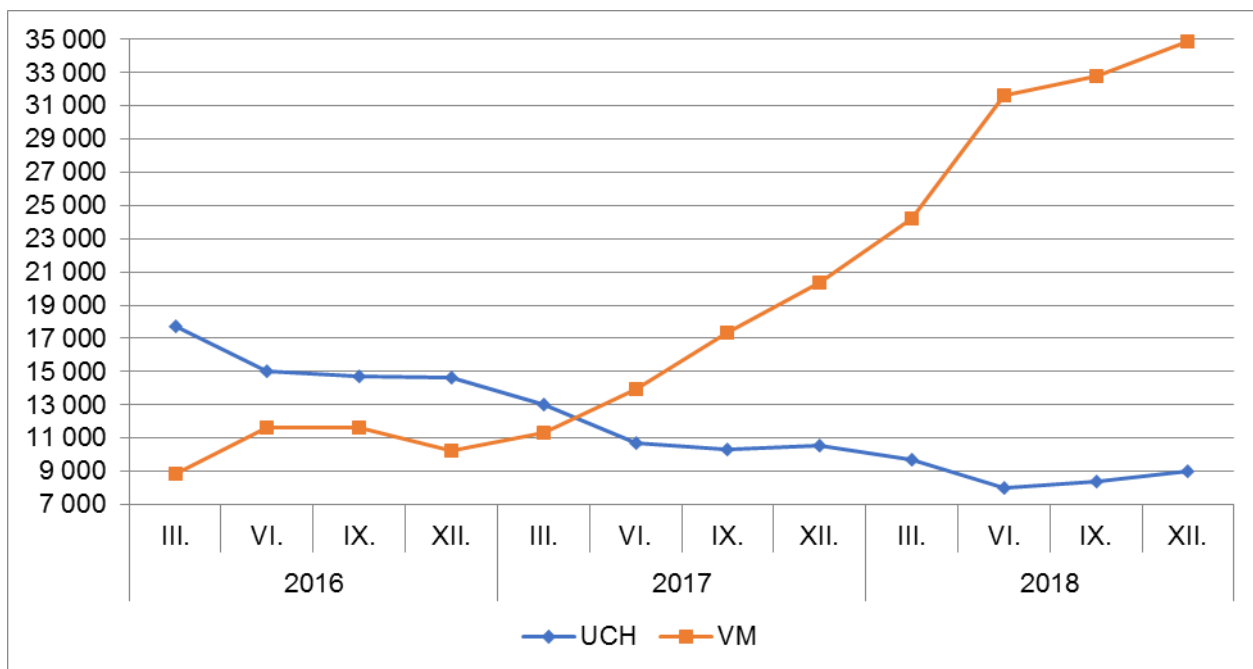


### 2. Vývoj podílu nezaměstnaných v Plzeňském kraji v letech 2016 – 2018 v %

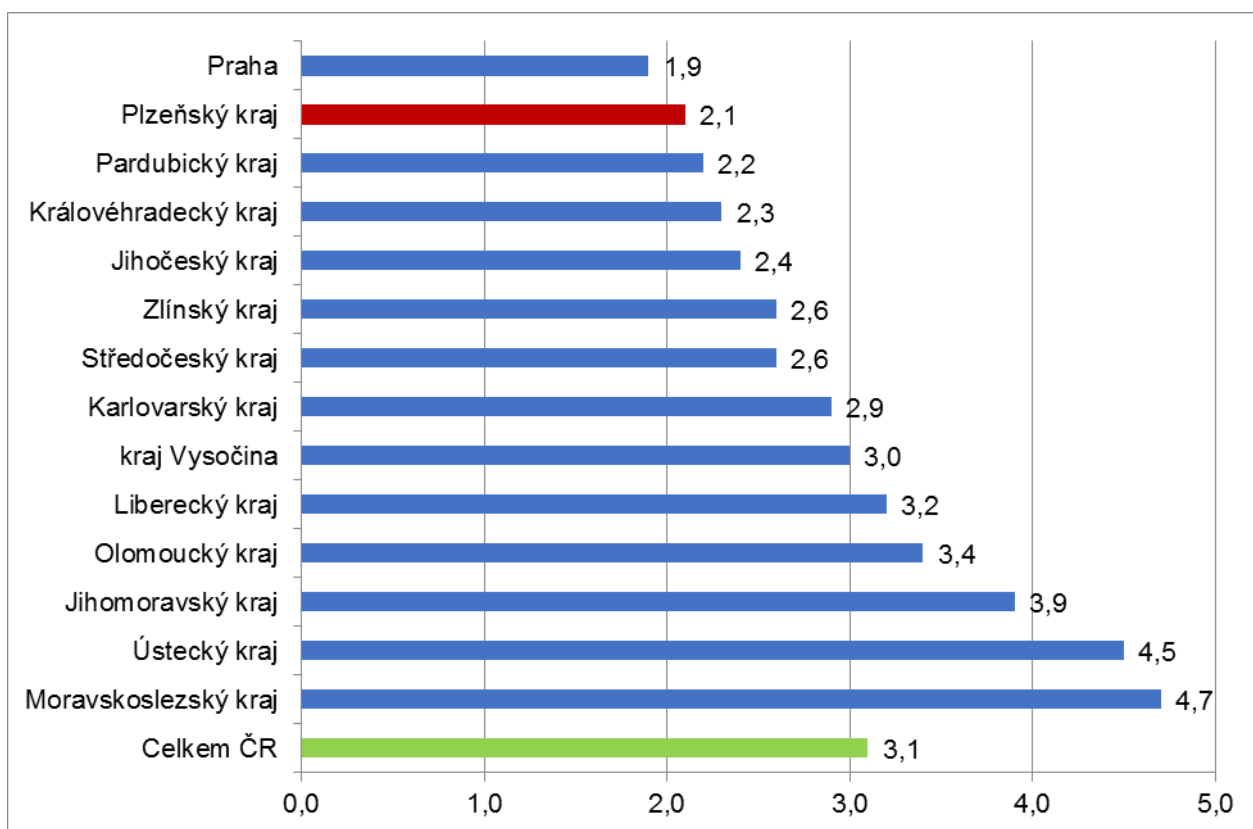




### 3. Vývoj počtu uchazečů a VPM v Plzeňském kraji v letech 2016 – 2018



### 4. Podíl nezaměstnaných osob v jednotlivých krajích ČR k 31. 12. 2018 v %







## 5. Setřídění okresů k 31. 12. 2018

	PNO v %		mezimés. přírůst./ úbytek nezam. v %		počet uchazečů na 1 VPM	
1	Karviná	6,9	Prachatice	34,4	Karviná	5,4
2	Bruntál	6,0	Chrudim	30,2	Jeseník	4,2
3	Znojmo	5,9	Jindřichův Hradec	29,5	Ústí nad Labem	3,3
4	Most	5,7	Svitavy	25,0	Bruntál	3,1
5	Jeseník	5,6	<b>Tachov</b>	<b>21,0</b>	Znojmo	3,1
6	Ostrava-město	5,2	<b>Klatovy</b>	<b>20,1</b>	Hodonín	2,6
7	Hodonín	5,2	Písek	19,0	Most	2,5
8	Chomutov	5,0	Břeclav	18,9	Sokolov	2,4
9	Ústí nad Labem	5,0	Bruntál	18,1	Děčín	2,1
10	Louny	4,8	Náchod	17,2	Přerov	2,1
11	Děčín	4,5	Kutná Hora	17,1	Opava	1,9
12	Brno-město	4,3	Třebíč	16,9	Frydek-Místek	1,9
13	Sokolov	4,2	Strakonice	16,6	Ostrava-město	1,9
14	Přerov	4,1	Český Krumlov	16,0	Šumperk	1,9
15	Šumperk	3,9	Znojmo	16,0	Blansko	1,8
16	Třebíč	3,8	Jeseník	14,5	Kroměříž	1,8
17	Nymburk	3,8	Šumperk	14,5	Třebíč	1,8
18	Příbram	3,7	Jihlava	14,4	Jablonec nad Nisou	1,8
19	Břeclav	3,7	Havlíčkův Brod	14,2	Litoměřice	1,7
20	Kladno	3,6	Litoměřice	14,2	Žďár nad Sázavou	1,6
21	Český Krumlov	3,6	Tábor	14,0	Louny	1,6
22	Litoměřice	3,6	Příbram	14,0	Břeclav	1,6
23	Kolín	3,5	<b>Plzeň-jih</b>	<b>13,9</b>	Kladno	1,5
24	Žďár nad Sázavou	3,5	<b>Domažlice</b>	<b>13,7</b>	Brno-město	1,4
25	Kutná Hora	3,4	Opava	13,3	Příbram	1,4
26	Liberec	3,4	Kroměříž	12,8	Chomutov	1,3
27	Jablonec nad Nisou	3,3	Ústí nad Orlicí	12,7	Kutná Hora	1,2
28	Mělník	3,3	Pelhřimov	12,7	Strakonice	1,1
29	Semily	3,3	Žďár nad Sázavou	12,6	Nový Jičín	1,1
30	Kroměříž	3,1	Semily	12,3	Kolín	1,1
31	Jihlava	3,1	Vsetín	12,2	Rakovník	1,1
32	Teplice	3,1	Rakovník	12,0	Náchod	1,1
33	Vsetín	3,1	Hodonín	11,9	Havlíčkův Brod	1,1
34	Nový Jičín	3,1	Cheb	11,5	Teplice	1,1
35	Opava	3,1	Přerov	11,0	Trutnov	1,1
36	Náchod	3,0	Uherské Hradiště	10,8	Jihlava	1,0
37	Frydek-Místek	3,0	Rychnov nad Kněžnou	10,4	Semily	1,0
38	Tábor	2,9	Nový Jičín	10,3	Olomouc	0,9
39	Rakovník	2,9	Česká Lípa	10,0	Uherské Hradiště	0,9
40	Karlovy Vary	2,9	<b>Plzeň-sever</b>	<b>9,9</b>	Mělník	0,9
41	<b>Tachov</b>	<b>2,9</b>	<b>Rokycany</b>	<b>9,7</b>	Vsetín	0,9
42	Olomouc	2,8	Hradec Králové	9,7	Jindřichův Hradec	0,9
43	Strakonice	2,8	Vyškov	9,5	Vyškov	0,8
44	Svitavy	2,7	Olomouc	9,1	Česká Lípa	0,8
45	Česká Lípa	2,6	Frydek-Místek	9,1	Prostějov	0,8
46	Brno-venkov	2,6	Benešov	8,7	Svitavy	0,8
47	Beroun	2,6	Trutnov	8,6	Liberec	0,8
48	Hradec Králové	2,6	Sokolov	8,5	Hradec Králové	0,8
49	Blansko	2,5	Nymburk	7,7	Chrudim	0,7
50	Chrudim	2,5	Brno-venkov	7,6	Zlín	0,7
51	<b>Rokycany</b>	<b>2,5</b>	Pardubice	7,6	Tábor	0,7
52	Havlíčkův Brod	2,4	České Budějovice	7,6	Nymburk	0,6
53	Uherské Hradiště	2,4	Louny	7,6	<b>Klatovy</b>	<b>0,6</b>
54	<b>Klatovy</b>	<b>2,4</b>	Zlín	6,9	Benešov	0,6
55	Prostějov	2,4	Blansko	6,6	České Budějovice	0,6
56	Trutnov	2,3	Prostějov	6,3	Karlovy Vary	0,6
57	<b>Plzeň-sever</b>	<b>2,3</b>	Beroun	5,5	Brno-venkov	0,5
58	Prachatice	2,3	Mělník	5,5	Písek	0,5
59	Vyškov	2,2	Děčín	4,8	Beroun	0,5
60	Zlín	2,2	Jičín	4,8	Prachatice	0,5
61	Pardubice	2,1	<b>Plzeň-město</b>	<b>4,7</b>	Český Krumlov	0,5
62	<b>Domažlice</b>	<b>2,0</b>	Karlovy Vary	4,7	Jičín	0,5
63	Jindřichův Hradec	2,0	Liberec	4,2	<b>Plzeň-sever</b>	<b>0,4</b>
64	Praha	1,9	Kolín	4,0	Cheb	0,4
65	Mladá Boleslav	1,9	Ústí nad Labem	3,6	<b>Rokycany</b>	<b>0,4</b>
66	České Budějovice	1,9	Mladá Boleslav	3,4	Pelhřimov	0,3
67	Písek	1,9	Praha-východ	2,9	Praha	0,3
68	<b>Plzeň-město</b>	<b>1,8</b>	Jablonec nad Nisou	2,6	Rychnov nad Kněžnou	0,3
69	Jičín	1,8	Karviná	1,9	Ústí nad Orlicí	0,3
70	Cheb	1,8	Kladno	1,8	Praha-západ	0,2
71	<b>Plzeň-jih</b>	<b>1,7</b>	Teplice	1,8	<b>Plzeň-město</b>	<b>0,2</b>
72	Ústí nad Orlicí	1,7	Brno-město	1,7	Mladá Boleslav	0,2
73	Pelhřimov	1,7	Ostrava-město	1,6	<b>Domažlice</b>	<b>0,2</b>
74	Benešov	1,6	Chomutov	1,1	<b>Plzeň-jih</b>	<b>0,2</b>
75	Praha-západ	1,5	Praha	0,5	<b>Tachov</b>	<b>0,1</b>
76	Rychnov nad Kněžnou	1,3	Praha-západ	-0,2	Praha-východ	0,1
77	Praha-východ	1,1	Most	-1,0	Pardubice	0,1
	Celkem ČR	3,1	Celkem ČR	7,7	Celkem ČR	0,7