



Úřad práce ČR

Úřad práce České republiky – Krajská pobočka v Plzni

MĚSÍČNÍ STATISTICKÁ ZPRÁVA

Plzeňský kraj, leden 2019

Zpracoval:

Tomáš Moravec, DiS.

<https://www.uradprace.cz/web/cz/statistiky-plk>



Informace o nezaměstnanosti v Plzeňském kraji k 31. 1. 2019

V tomto měsíci celkový počet uchazečů o zaměstnání vzrostl o 8,8 % na 9 799, počet hlášených volných pracovních míst se zvýšil o 6,4 % na 37 103 a podíl nezaměstnaných osob se zvýšil na 2,3 %.

K 31. 1. 2019 evidoval Úřad práce ČR (ÚP ČR), Krajská pobočka v Plzni celkem 9 799 uchazečů o zaměstnání. Jejich počet byl o 790 vyšší než na konci předchozího měsíce, ve srovnání se stejným obdobím minulého roku je nižší o 1 309 osob. Z tohoto počtu bylo 8 684 dosažitelných uchazečů o zaměstnání ve věku 15 – 64 let. Bylo to o 729 více než na konci předchozího měsíce. Ve srovnání se stejným obdobím minulého roku byl jejich počet nižší o 1 489.

V průběhu měsíce bylo nově zaevidováno 2 793 osob. Ve srovnání s minulým měsícem to bylo více o 621 osob a v porovnání se stejným obdobím předchozího roku více o 1 osobu.

Z evidence během měsíce odešlo celkem 2 003 uchazečů (ukončená evidence, vyřazení uchazeči). Bylo to o 788 osob více než v předchozím měsíci a o 198 osob méně než ve stejném měsíci minulého roku. Do zaměstnání z nich ve sledovaném měsíci nastoupilo 1 314, tj. o 606 více než v předchozím měsíci a o 150 méně než ve stejném měsíci minulého roku, 689 uchazečů bylo vyřazeno bez umístění.

Meziměsíční nárůst nezaměstnaných byl zaznamenán ve všech sedmi okresech, nejvíce pak v okresech Klatovy (+ 13,4 %) a Tachov (+ 12,0 %). Meziměsíční pokles nezaměstnaných tak nebyl zaznamenán v žádném okrese.

Ke konci měsíce bylo evidováno na ÚP ČR, Krajské pobočce v Plzni 4 756 žen. Jejich podíl na celkovém počtu uchazečů činil 48,5 %. V evidenci bylo 1 861 osob se zdravotním postižením, což představovalo 19,0 % z celkového počtu nezaměstnaných.

Ke konci tohoto měsíce bylo evidováno 377 absolventů škol všech stupňů vzdělání a mladistvých, jejich počet poklesl ve srovnání s předchozím měsícem o 32 osob a ve srovnání se stejným měsícem minulého roku byl nižší o 9 osob. Na celkové nezaměstnanosti se podíleli 3,8 %.

Podporu v nezaměstnanosti pobíralo 4 563 uchazečů o zaměstnání, tj. 46,6 % všech uchazečů vedených v evidenci.

Podíl nezaměstnaných osob, tj. počet dosažitelných uchazečů o zaměstnání ve věku 15 - 64 let k obyvatelstvu stejného věku, k 31. 1. 2019 vzrostl o 0,2 % a činil tak 2,3 %.



Podíl nezaměstnaných stejný nebo vyšší než republikový průměr nevykázal žádný okres. Nejnižší podíl nezaměstnaných byl zaznamenán v okrese Plzeň - jih (1,8 %). Podíl nezaměstnaných žen vzrostl na 2,3 %, podíl nezaměstnaných mužů se zvýšil na 2,4 %.

Kraj evidoval k 31. 1. 2019 celkem 37 103 volných pracovních míst. Jejich počet byl o 2 237 vyšší než v předchozím měsíci a o 14 784 vyšší než ve stejném měsíci minulého roku. Na jedno volné pracovní místo připadalo v průměru 0,3 uchazeče, z toho nejvíce v okresech Plzeň-sever, Rokycany (shodně 0,4) a Klatovy (0,7).

Z celkového počtu nahlášených volných míst bylo 888 vhodných pro osoby se zdravotním postižením (OZP), na jedno volné pracovní místo připadalo 2,1 osob se ZP. Volných pracovních míst pro absolventy a mladistvé bylo registrováno 10 849, na jedno volné místo připadalo 0,03 uchazečů této kategorie.

V rámci aktivní politiky zaměstnanosti (APZ) bylo od počátku roku 2019 prostřednictvím příspěvků APZ podpořeno 75 osob, do rekvalifikačních kurzů bylo zařazeno 44 osob.

Nejčastějšími obory činností, které byly v tomto měsíci podpořeny prostřednictvím SÚPM – SVČ, byly pedikúra, opravy a údržba potřeb pro domácnost.

Informace o vývoji nezaměstnanosti v ČR v elektronické formě jsou zveřejněny na internetové adrese <https://www.mpsv.cz/web/cz/statistiky-trhu-prace>.

1. Základní charakteristika vývoje nezaměstnanosti a volných pracovních míst v Plzeňském kraji

Tabulka č. 1 - Vývoj nezaměstnanosti

ukazatel		stav k		
		31. 1. 2018	31. 12. 2018	31. 1. 2019
evidovaní uchazeči o zaměstnání		11 108	9 009	9 799
z toho	ženy	5 409	4 553	4 756
	absolventi a mladiství	386	409	377
	uchazeči se zdravotním postižením	2 219	1 775	1 861
uchazeči s nárokem na Pvn		4 756	3 745	4 563
podíl nezaměstnaných osob v % ¹⁾		2,7	2,1	2,3
volná pracovní místa		22 319	34 866	37 103
počet uchazečů na 1 volné pracovní místo		0,5	0,3	0,3

1) od ledna 2013 nový ukazatel registrované nezaměstnanosti

Tabulka č. 2 - Tok nezaměstnanosti

ukazatel	počet uchazečů ve sledovaném měsíci		
	Leden 2018	Prosinec 2018	Leden 2019
nově evidovaní uchazeči o zaměstnání	2 792	2 172	2 793
uchazeči s ukonč. evidencí a vyřazení	2 201	1 215	2 003
- z toho umístění celkem	1 464	708	1 314
- z toho umístění úřadem práce	457	282	528

Tabulka č. 3 – Nezaměstnanost v okresech k 31. 1. 2019

Okres	Počet nezaměstnaných		Volná pracovní místa	Počet uchazečů na 1 VPM	Podíl nezaměstnaných osob (%)
	Celkem	z toho ženy			
Domažlice	972	490	5 362	0,2	2,2
Klatovy	1 702	760	2 387	0,7	2,7
Plzeň – jih	881	418	4 855	0,2	1,8
Plzeň – město	2 715	1 402	10 454	0,3	1,9
Plzeň – sever	1 432	715	3 399	0,4	2,5
Rokycany	865	449	2 228	0,4	2,5
Tachov	1 232	522	8 418	0,1	3,2
Plzeňský kraj	9 799	4 756	37 103	0,3	2,3
Česká republika	245 057	121 301	331 453	0,7	3,3

2. Nástroje aktivní politiky zaměstnanosti v Plzeňském kraji

Tabulka č. 4 – Osoby podpořené v rámci APZ a rekvalifikace uchazečů a zájemců o zaměstnání

ukazatel (celkový počet)	Stav k		Stav od počátku roku k	
	31. 1. 2018	31. 1. 2019	31. 1. 2018	31. 1. 2019
osoby podpořené v rámci APZ				
veřejně prospěšné práce (VPP)	182	135	4	1
veřejně prospěšné práce (VPP) - ESF ¹⁾	89	0	12	0
společensky účelná prac. místa (SÚPM)	101	62	7	5
společensky účelná prac. místa (SÚPM) - ESF ¹⁾	195	67	48	11
SÚPM - samostatně výděleč. činnost (SVČ)	72	61	3	1
SÚPM – samostat. výděleč. činnost (SVČ) - ESF ¹⁾	0	0	0	0
zřízení prac. místa pro OZP	77	44	2	1
zřízení prac. místa pro OZP - SVČ	0	0	0	0
ostatní nástroje APZ	21	22	6	12
rekvalifikace uchazečů a zájemců o zaměstnání				
uchazeči a zájemci zařazení do rekvalifikací	0	0	0	0
uchazeči a zájemci zařazení do rekvalifikací - ESF ¹⁾	1	6	1	4
uchazeči a zájemci, kteří zahájili zvolenou rekvalifikaci	1	0	0	0
uchazeči a zájemci, kteří zahájili zvolenou rekvalifikaci - ESF ¹⁾	15	34	8	40
Osoby podpořené v rámci APZ celkem	754	431	91	75

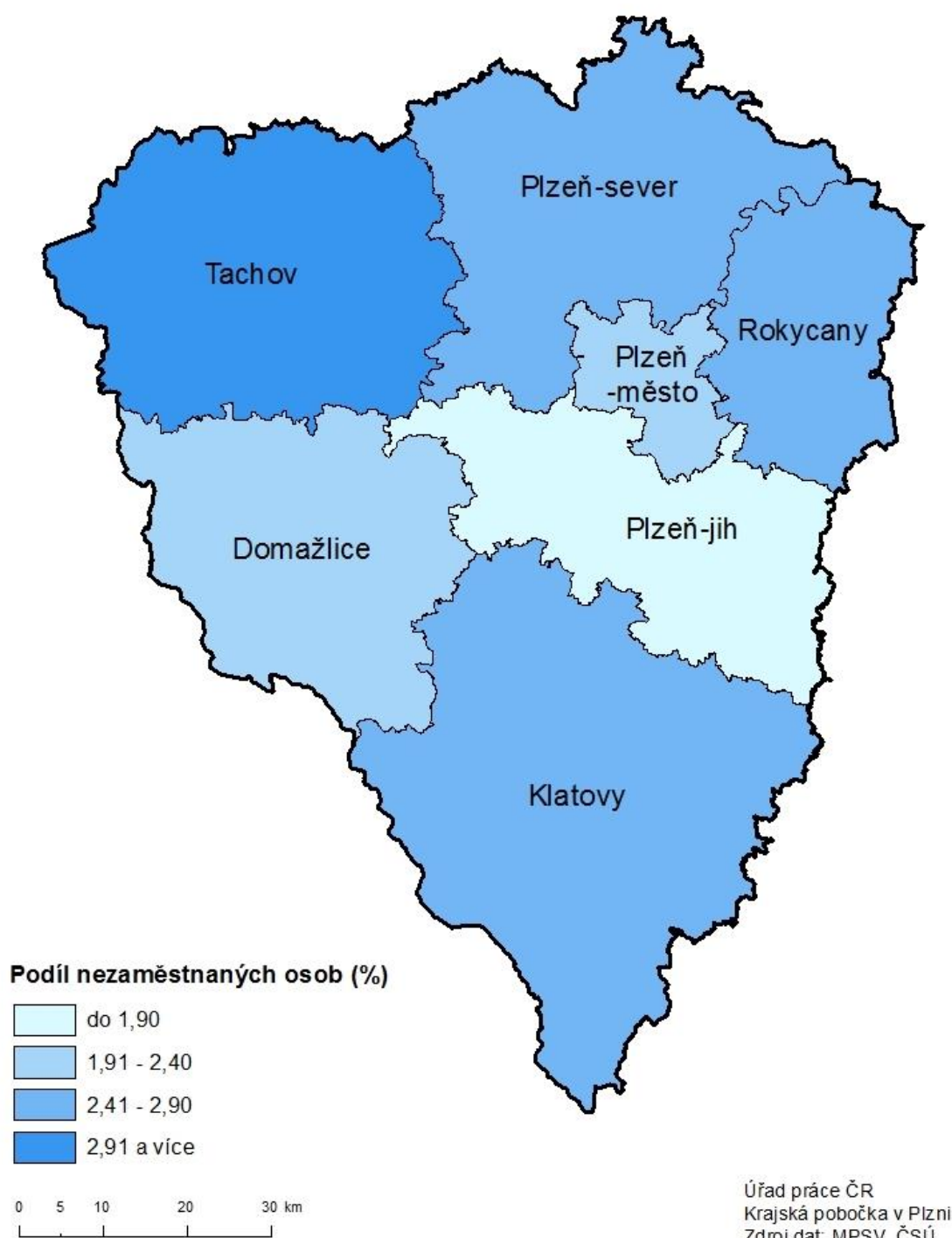
1) financováno převážně z Evropského sociálního fondu

Podrobnější statistické údaje o nástrojích APZ naleznete na stránkách Integrovaného portálu MPSV, v měsíčních statistikách nezaměstnanosti <https://www.mpsv.cz/web/cz/statistiky-trhu-prace>.

3. MAPA – Podíl nezaměstnaných osob

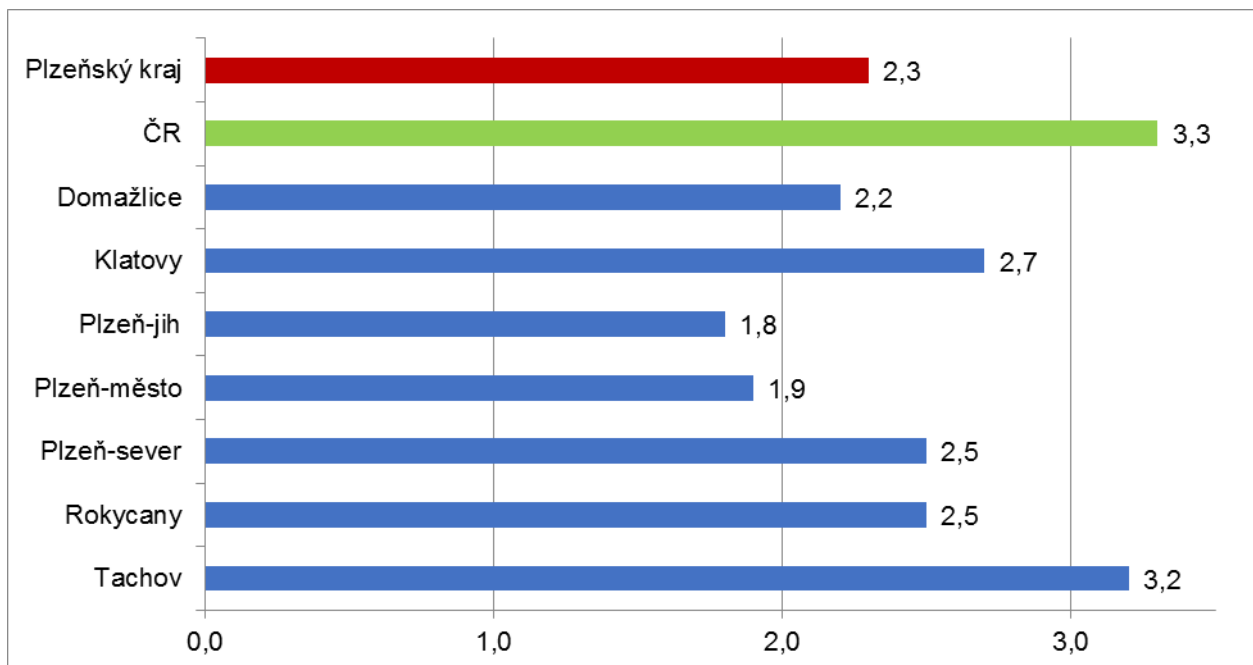
PODÍL NEZAMĚSTNANÝCH OSOB

okresy Plzeňského kraje, stav k 31. 1. 2019

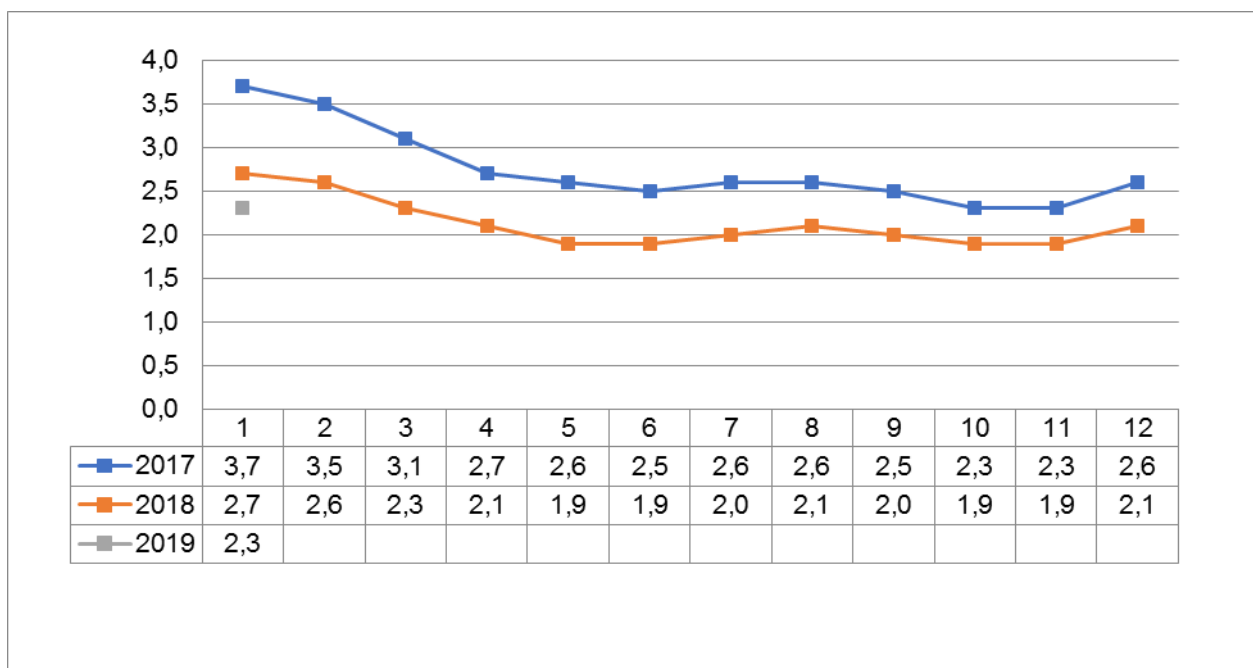


4. GRAFY

1. Podíl nezaměstnaných osob v okresech Plzeňského kraje a v ČR k 31. 1. 2019

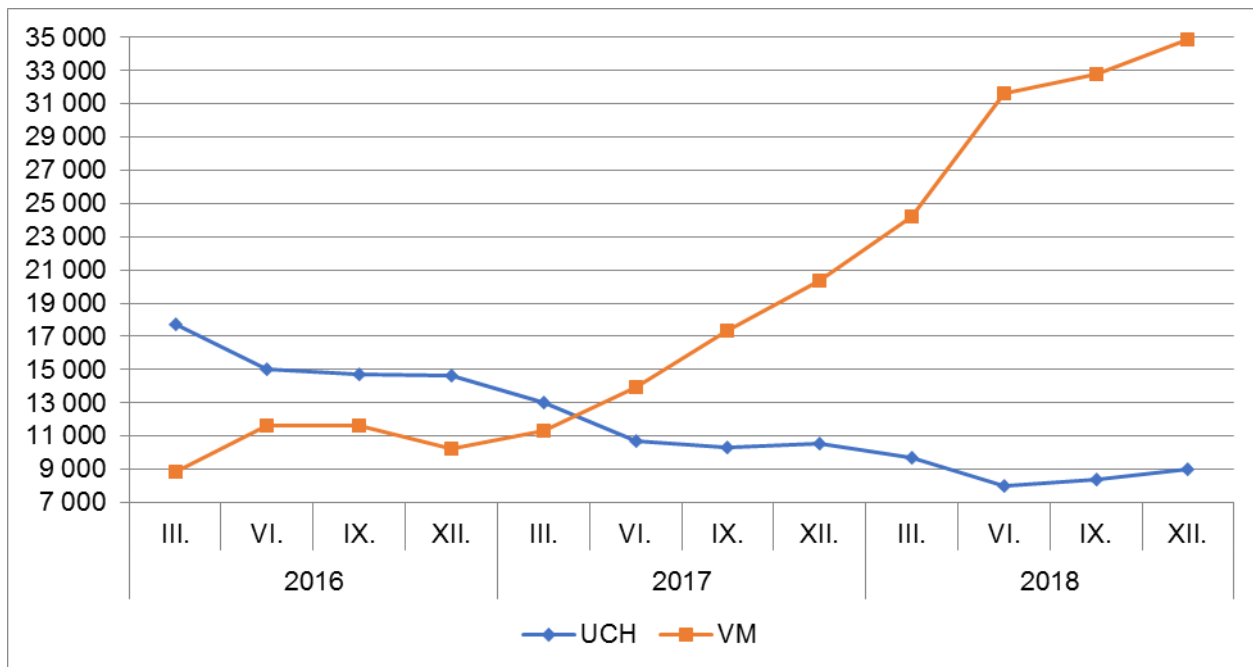


2. Vývoj podílu nezaměstnaných v Plzeňském kraji v letech 2017 – 2019 v %

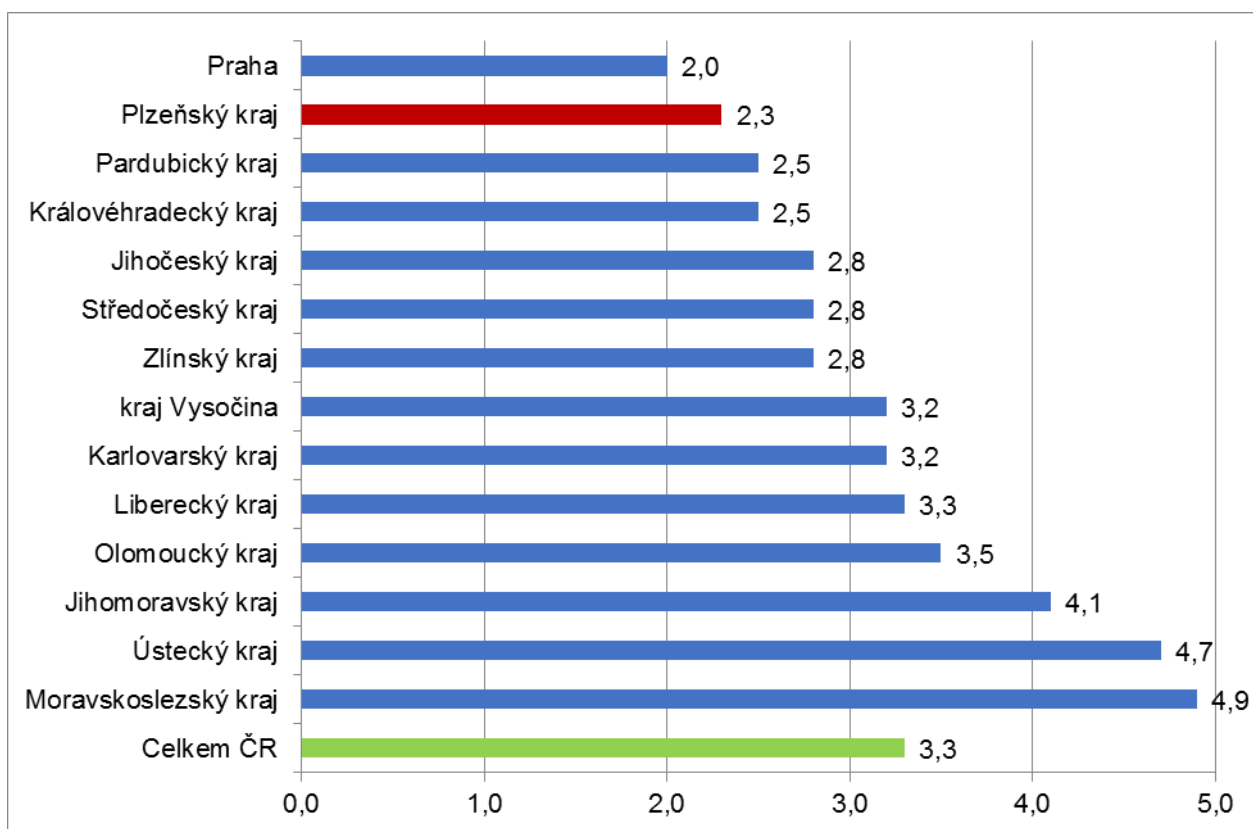




3. Vývoj počtu uchazečů a VPM v Plzeňském kraji v letech 2016 – 2018



4. Podíl nezaměstnaných osob v jednotlivých krajích ČR k 31. 1. 2019 v %





5. Setřídění okresů k 31. 1. 2019

	PNO v %		meziměs. přírůst./ úbytek nezam. v %		počet uchazečů na 1 VPM	
1	Karviná	7,1	Jindřichův Hradec	25,8	Karviná	5,3
2	Znojmo	6,8	Písek	18,9	Jeseník	4,2
3	Bruntál	6,4	Chrudim	16,4	Znojmo	3,9
4	Jeseník	6,0	Svitavy	14,5	Ústí nad Labem	3,1
5	Most	5,9	Český Krumlov	14,4	Bruntál	3,1
6	Hodonín	5,5	Tábor	14,2	Hodonín	2,7
7	Ostrava-město	5,4	Znojmo	13,9	Sokolov	2,6
8	Chomutov	5,3	Klatovy	13,4	Děčín	2,4
9	Louny	5,2	Cheb	13,3	Most	2,3
10	Ústí nad Labem	5,1	Rychnov nad Kněžnou	13,1	Frýdek-Místek	2,2
11	Děčín	4,9	Strakonice	13,0	Opava	2,2
12	Sokolov	4,6	Tachov	12,0	Prerov	1,9
13	Brno-město	4,3	Ústí nad Orlicí	12,0	Ostrava-město	1,9
14	Český Krumlov	4,2	České Budějovice	11,4	Kroměříž	1,9
15	Přerov	4,2	Benešov	11,1	Šumperk	1,9
16	Třebíč	4,1	Prachatice	10,4	Litoměřice	1,8
17	Příbram	4,0	Jičín	9,9	Blansko	1,8
18	Břeclav	3,9	Vsetín	9,2	Třebíč	1,8
19	Šumperk	3,9	Děčín	8,8	Žďár nad Sázavou	1,7
20	Nymburk	3,8	Plzeň-sever	8,7	Louny	1,7
21	Litoměřice	3,8	Náchod	8,7	Jablonec nad Nisou	1,7
22	Kolín	3,7	Rakovník	8,6	Kladno	1,5
23	Kladno	3,7	Pardubice	8,3	Strakonice	1,5
24	Žďár nad Sázavou	3,7	Domažlice	8,2	Břeclav	1,5
25	Kutná Hora	3,7	Semily	8,2	Příbram	1,4
26	Semily	3,6	Sokolov	8,2	Brno-město	1,3
27	Liberec	3,5	Příbram	8,1	Trutnov	1,2
28	Jablonec nad Nisou	3,4	Karlovy Vary	8,0	Nový Jičín	1,2
29	Mělník	3,4	Pelhřimov	8,0	Kutná Hora	1,2
30	Vsetín	3,4	Kroměříž	7,9	Havlíčkův Brod	1,2
31	Kroměříž	3,4	Vyškov	7,7	Rakovník	1,2
32	Tábor	3,4	Jeseník	7,7	Náchod	1,2
33	Náchod	3,3	Plzeň-jih	7,6	Chomutov	1,1
34	Teplice	3,3	Frýdek-Místek	7,5	Teplice	1,1
35	Nový Jičín	3,3	Olomouc	7,3	Kolín	1,1
36	Strakonice	3,3	Nový Jičín	7,3	Olomouc	1,0
37	Jihlava	3,2	Třebíč	7,2	Jindřichův Hradec	1,0
38	Opava	3,2	Plzeň-město	7,0	Semily	1,0
39	Frýdek-Místek	3,2	Hradec Králové	6,9	Chrudim	0,9
40	Tachov	3,2	Beroun	6,9	Mělník	0,9
41	Rakovník	3,2	Kutná Hora	6,8	Jihlava	0,9
42	Svitavy	3,2	Hodonín	6,7	Uherské Hradiště	0,9
43	Karlovy Vary	3,1	Břeclav	6,7	Vsetín	0,9
44	Olomouc	3,1	Louny	6,3	Prostějov	0,9
45	Chrudim	2,9	Opava	6,2	Vyškov	0,9
46	Hradec Králové	2,8	Žďár nad Sázavou	6,2	Česká Lípa	0,8
47	Česká Lípa	2,7	Bruntál	5,7	Svitavy	0,8
48	Beroun	2,7	Prostějov	5,7	Liberec	0,8
49	Brno-venkov	2,7	Havlíčkův Brod	5,7	Hradec Králové	0,8
50	Klatovy	2,7	Zlín	5,6	Tábor	0,7
51	Blansko	2,7	Litoměřice	5,5	Zlín	0,7
52	Jindřichův Hradec	2,6	Blansko	5,4	Klatovy	0,7
53	Havlíčkův Brod	2,5	Teplice	5,0	Benešov	0,7
54	Prachatice	2,5	Chomutov	4,8	Nymburk	0,7
55	Rokycany	2,5	Brno-venkov	4,7	Písek	0,6
56	Prostějov	2,5	Česká Lípa	4,7	České Budějovice	0,6
57	Plzeň-sever	2,5	Kolín	4,6	Karlovy Vary	0,6
58	Uherské Hradiště	2,5	Mladá Boleslav	4,5	Jičín	0,6
59	Trutnov	2,4	Uherské Hradiště	4,4	Beroun	0,5
60	Vyškov	2,3	Trutnov	4,3	Brno-venkov	0,5
61	Zlín	2,3	Jihlava	3,9	Prachatice	0,5
62	Pardubice	2,3	Liberec	3,7	Český Krumlov	0,5
63	Domažlice	2,2	Jablonec nad Nisou	3,6	Cheb	0,5
64	Písek	2,2	Praha-západ	3,5	Plzeň-sever	0,4
65	České Budějovice	2,1	Rokycany	3,5	Rokycany	0,4
66	Cheb	2,0	Praha-východ	3,2	Pelhřimov	0,3
67	Mladá Boleslav	2,0	Ostrava-město	3,1	Ústí nad Orlicí	0,3
68	Praha	2,0	Mělník	3,0	Rychnov nad Kněžnou	0,3
69	Jičín	2,0	Nymburk	2,9	Praha	0,3
70	Plzeň-město	1,9	Prerov	2,7	Plzeň-město	0,3
71	Ústí nad Orlicí	1,9	Most	2,4	Mladá Boleslav	0,3
72	Plzeň-jih	1,8	Praha	2,3	Praha-západ	0,2
73	Pelhřimov	1,8	Kladno	2,1	Plzeň-jih	0,2
74	Benešov	1,7	Karviná	2,1	Domažlice	0,2
75	Praha-západ	1,6	Ústí nad Labem	1,8	Tachov	0,1
76	Rychnov nad Kněžnou	1,5	Brno-město	1,0	Pardubice	0,1
77	Praha-východ	1,2	Šumperk	0,6	Praha-východ	0,1
	Celkem ČR	3,3	Celkem ČR	5,8	Celkem ČR	0,7