



Úřad práce ČR

Úřad práce České republiky – Krajská pobočka v Plzni

MĚSÍČNÍ STATISTICKÁ ZPRÁVA

Plzeňský kraj, únor 2019

Zpracoval:

Tomáš Moravec, DiS.

<https://www.uradprace.cz/web/cz/statistiky-plk>



Informace o nezaměstnanosti v Plzeňském kraji k 28. 2. 2019

V tomto měsíci celkový počet uchazečů o zaměstnání klesl o 1,8 % na 9 621, počet hlášených volných pracovních míst se snížil o 2,5 % na 36 162 a podíl nezaměstnaných osob stagnoval na 2,3 %.

K 28. 2. 2019 evidoval Úřad práce ČR (ÚP ČR), Krajská pobočka v Plzni celkem 9 621 uchazečů o zaměstnání. Jejich počet byl o 178 nižší než na konci předchozího měsíce, ve srovnání se stejným obdobím minulého roku je nižší o 1 046 osob. Z tohoto počtu bylo 8 444 dosažitelných uchazečů o zaměstnání ve věku 15 – 64 let. Bylo to o 240 méně než na konci předchozího měsíce. Ve srovnání se stejným obdobím minulého roku byl jejich počet nižší o 1 173.

V průběhu měsíce bylo nově zaevidováno 1 651 osob. Ve srovnání s minulým měsícem to bylo méně o 1 142 osob a v porovnání se stejným obdobím předchozího roku více o 41 osob.

Z evidence během měsíce odešlo celkem 1 829 uchazečů (ukončená evidence, vyřazení uchazeči). Bylo to o 174 osob méně než v předchozím měsíci a o 222 osob méně než ve stejném měsíci minulého roku. Do zaměstnání z nich ve sledovaném měsíci nastoupilo 1 269, tj. o 45 méně než v předchozím měsíci a o 64 méně než ve stejném měsíci minulého roku, 560 uchazečů bylo vyřazeno bez umístění.

Meziměsíční pokles nezaměstnaných byl zaznamenán v pěti okresech, nejvíce pak v okresech Plzeň-jih (- 5,0 %) a Klatovy (- 4,5 %). Meziměsíční nárůst nezaměstnaných byl zaznamenán ve dvou okresech, nejvíce pak v okrese Plzeň-sever (+ 1,6 %).

Ke konci měsíce bylo evidováno na ÚP ČR, Krajské pobočce v Plzni 4 721 žen. Jejich podíl na celkovém počtu uchazečů činil 49,1 %. V evidenci bylo 1 878 osob se zdravotním postižením, což představovalo 19,5 % z celkového počtu nezaměstnaných.

Ke konci tohoto měsíce bylo evidováno 370 absolventů škol všech stupňů vzdělání a mladistvých, jejich počet poklesl ve srovnání s předchozím měsícem o 7 osob a ve srovnání se stejným měsícem minulého roku byl nižší o 4 osob. Na celkové nezaměstnanosti se podíleli 3,8 %.

Podporu v nezaměstnanosti pobíralo 4 452 uchazečů o zaměstnání, tj. 46,3 % všech uchazečů vedených v evidenci.

Podíl nezaměstnaných osob, tj. počet dosažitelných uchazečů o zaměstnání ve věku 15 - 64 let k obyvatelstvu stejného věku, k 28. 2. 2019 stagnoval a činil tak 2,3 %.



Podíl nezaměstnaných stejný nebo vyšší než republikový průměr nevykázal žádný okres. Nejnižší podíl nezaměstnaných byl zaznamenán v okrese Plzeň - jih (1,7 %). Podíl nezaměstnaných žen klesl na 2,2 %, podíl nezaměstnaných mužů se snížil na 2,3 %.

Kraj evidoval k 28. 2. 2019 celkem 36 162 volných pracovních míst. Jejich počet byl o 941 nižší než v předchozím měsíci a o 13 689 vyšší než ve stejném měsíci minulého roku. Na jedno volné pracovní místo připadalo v průměru 0,3 uchazeče, z toho nejvíce v okrese Plzeň-sever (shodně 0,4) a Klatovy (0,7).

Z celkového počtu nahlášených volných míst bylo 891 vhodných pro osoby se zdravotním postižením (OZP), na jedno volné pracovní místo připadalo 2,1 osob se ZP. Volných pracovních míst pro absolventy a mladistvé bylo registrováno 10 239, na jedno volné místo připadalo 0,04 uchazečů této kategorie.

V rámci aktivní politiky zaměstnanosti (APZ) bylo od počátku roku 2019 prostřednictvím příspěvků APZ podpořeno 170 osob, do rekvalifikačních kurzů bylo zařazeno 114 osob.

Nejčastějšími obory činností, které byly v tomto měsíci podpořeny prostřednictvím SÚPM – SVČ, byly poskytování služeb pro zemědělství, výroba a obchod.

Informace o vývoji nezaměstnanosti v ČR v elektronické formě jsou zveřejněny na internetové adrese <https://www.mpsv.cz/web/cz/statistiky-trhu-prace>.

1. Základní charakteristika vývoje nezaměstnanosti a volných pracovních míst v Plzeňském kraji

Tabulka č. 1 - Vývoj nezaměstnanosti

ukazatel		stav k		
		28. 2. 2018	31. 1. 2019	28. 2. 2019
evidovaní uchazeči o zaměstnání		10 667	9 799	9 621
z toho	ženy	5 221	4 756	4 721
	absolventi a mladiství	374	377	370
	uchazeči se zdravotním postižením	2 191	1 861	1 878
uchazeči s nárokem na Pvn		4 573	4 563	4 452
podíl nezaměstnaných osob v % ¹⁾		2,6	2,3	2,3
volná pracovní místa		22 473	37 103	36 162
počet uchazečů na 1 volné pracovní místo		0,5	0,3	0,3

1) od ledna 2013 nový ukazatel registrované nezaměstnanosti

Tabulka č. 2 - Tok nezaměstnanosti

ukazatel	počet uchazečů ve sledovaném měsíci		
	Únor 2018	Leden 2019	Únor 2019
nově evidovaní uchazeči o zaměstnání	1 610	2 793	1 651
uchazeči s ukonč. evidencí a vyřazení	2 051	2 003	1 829
- z toho umístění celkem	1 333	1 314	1 269
- z toho umístění úřadem práce	420	528	561

Tabulka č. 3 – Nezaměstnanost v okresech k 28. 2. 2019

Okres	Počet nezaměstnaných		Volná pracovní místa	Počet uchazečů na 1 VPM	Podíl nezaměstnaných osob (%)
	Celkem	z toho ženy			
Domažlice	935	485	5 311	0,2	2,1
Klatovy	1 626	729	2 294	0,7	2,6
Plzeň – jih	837	416	4 868	0,2	1,7
Plzeň – město	2 746	1 421	10 128	0,3	1,9
Plzeň – sever	1 455	728	3 429	0,4	2,5
Rokycany	842	439	2 495	0,3	2,4
Tachov	1 180	503	7 637	0,2	3,1
Plzeňský kraj	9 621	4 721	36 162	0,3	2,3
Česká republika	241 417	119 163	333 111	0,7	3,2

2. Nástroje aktivní politiky zaměstnanosti v Plzeňském kraji

Tabulka č. 4 – Osoby podpořené v rámci APZ a rekvalifikace uchazečů a zájemců o zaměstnání

ukazatel (celkový počet)	Stav k		Stav od počátku roku k	
	28. 2. 2018	28. 2. 2019	28. 2. 2018	28. 2. 2019
osoby podpořené v rámci APZ				
veřejně prospěšné práce (VPP)	179	128	8	13
veřejně prospěšné práce (VPP) - ESF ¹⁾	80	0	17	5
společensky účelná prac. místa (SÚPM)	86	52	12	5
společensky účelná prac. místa (SÚPM) - ESF ¹⁾	230	64	95	14
SÚPM - samostatně výděleč. činnost (SVČ)	72	59	10	4
SÚPM – samostat. výděleč. činnost (SVČ) - ESF ¹⁾	0	0	0	0
zřízení prac. místa pro OZP	69	37	2	1
zřízení prac. místa pro OZP - SVČ	0	0	0	0
ostatní nástroje APZ	23	20	16	14
rekvalifikace uchazečů a zájemců o zaměstnání				
uchazeči a zájemci zařazení do rekvalifikací	0	0	0	0
uchazeči a zájemci zařazení do rekvalifikací - ESF ¹⁾	0	16	2	17
uchazeči a zájemci, kteří zahájili zvolenou rekvalifikaci	0	0	0	0
uchazeči a zájemci, kteří zahájili zvolenou rekvalifikaci - ESF ¹⁾	1	41	26	97
Osoby podpořené v rámci APZ celkem	740	417	188	170

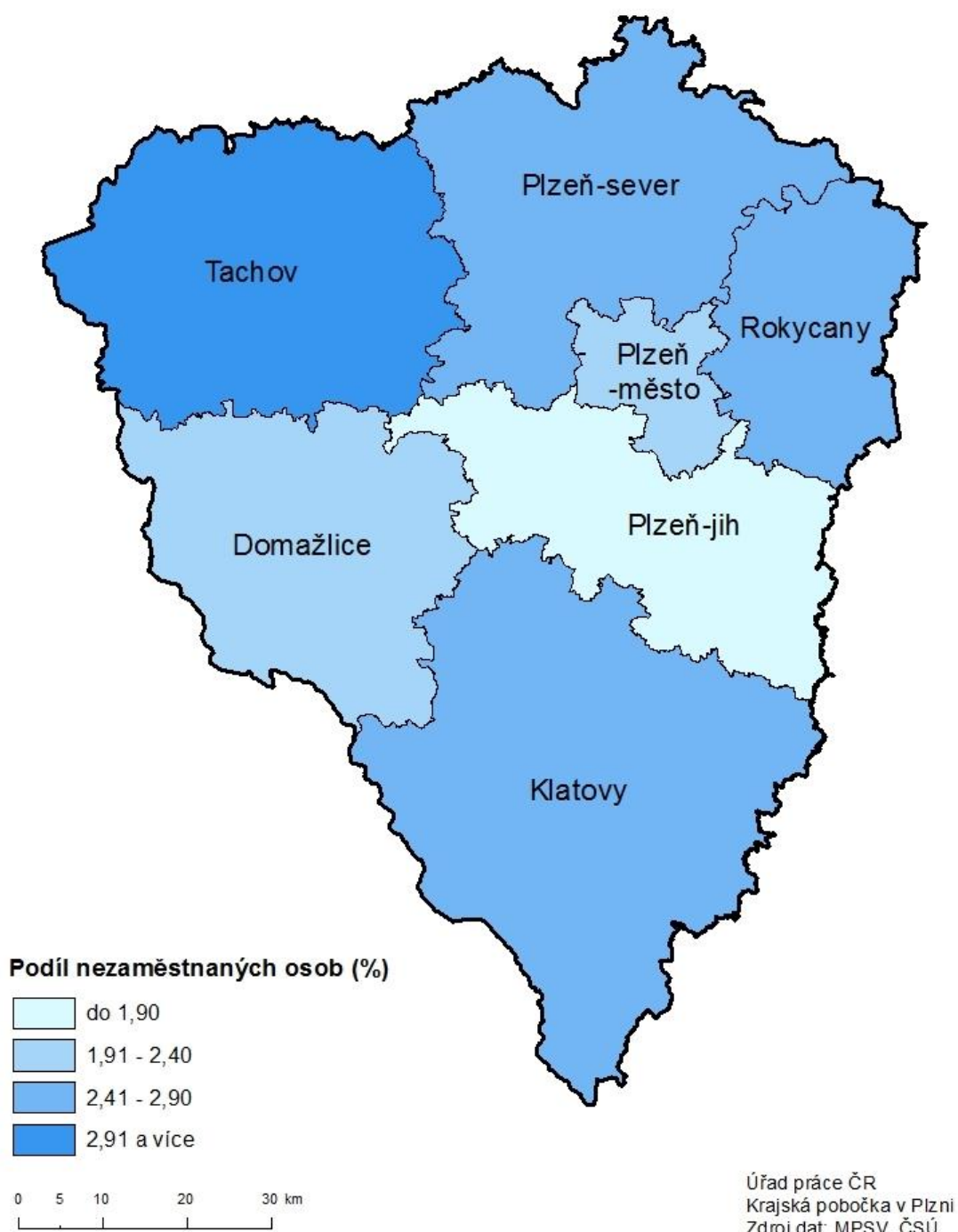
1) financováno převážně z Evropského sociálního fondu

Podrobnější statistické údaje o nástrojích APZ naleznete na stránkách Integrovaného portálu MPSV, v měsíčních statistikách nezaměstnanosti <https://www.mpsv.cz/web/cz/statistiky-trhu-prace>.

3. MAPA – Podíl nezaměstnaných osob

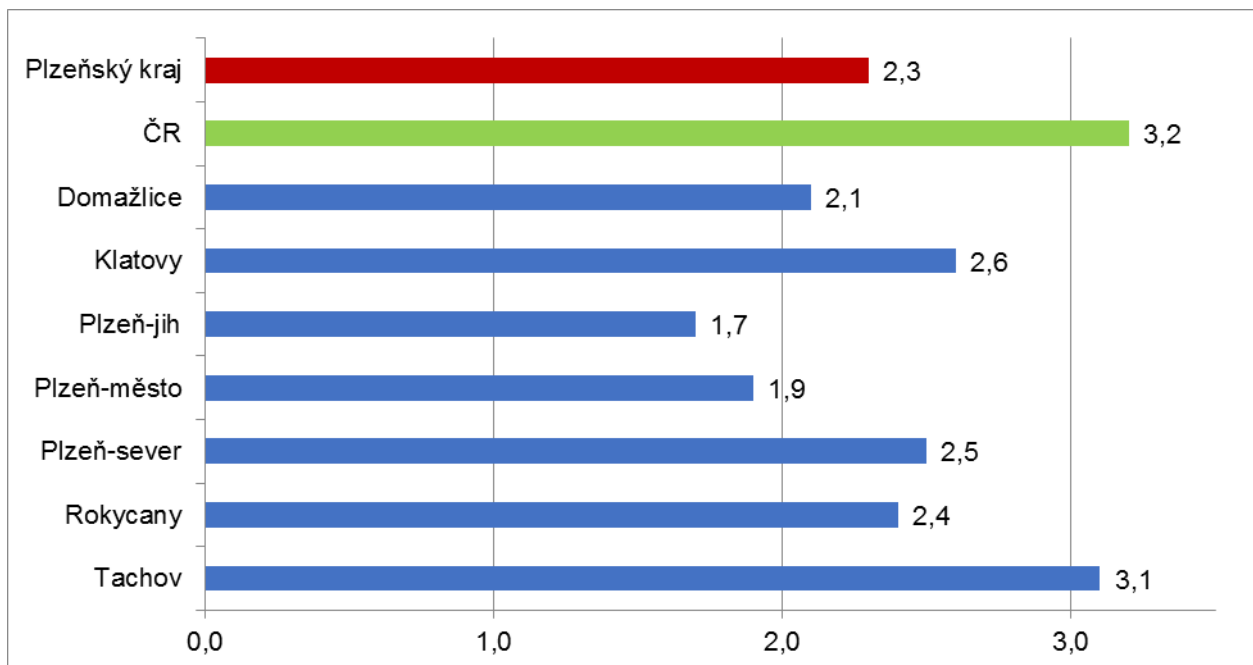
PODÍL NEZAMĚŠTNANÝCH OSOB

okresy Plzeňského kraje, stav k 28. 2. 2019

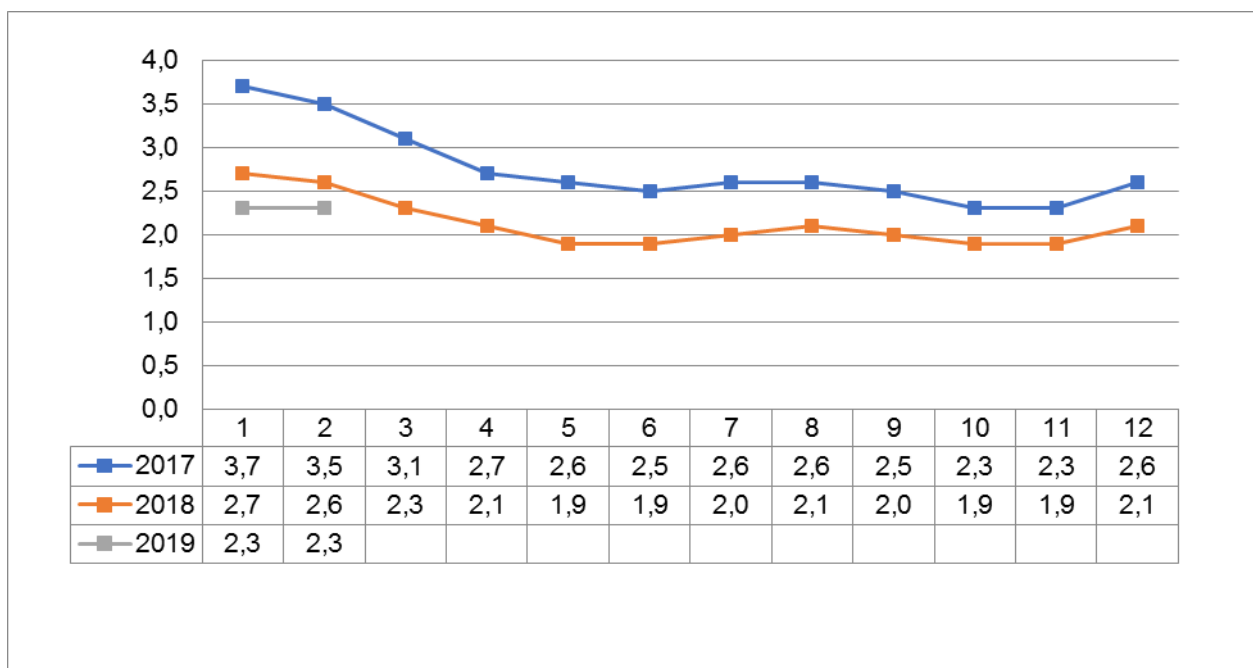


4. GRAFY

1. Podíl nezaměstnaných osob v okresech Plzeňského kraje a v ČR k 28. 2. 2019

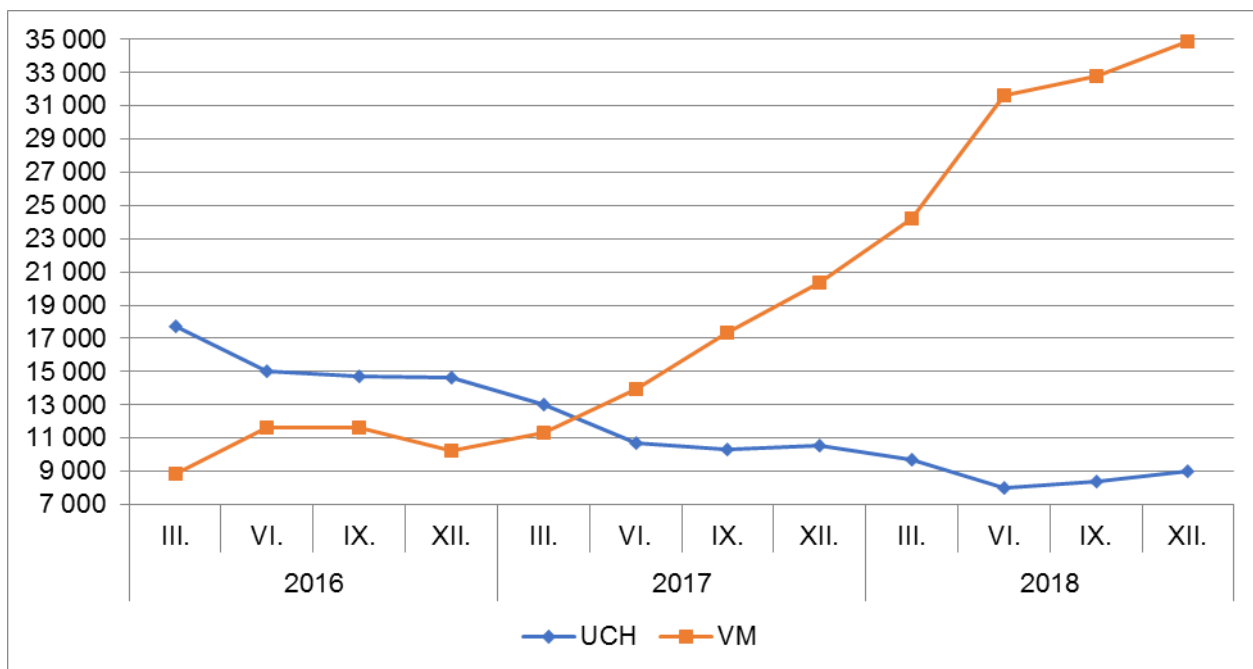


2. Vývoj podílu nezaměstnaných v Plzeňském kraji v letech 2017 – 2019 v %

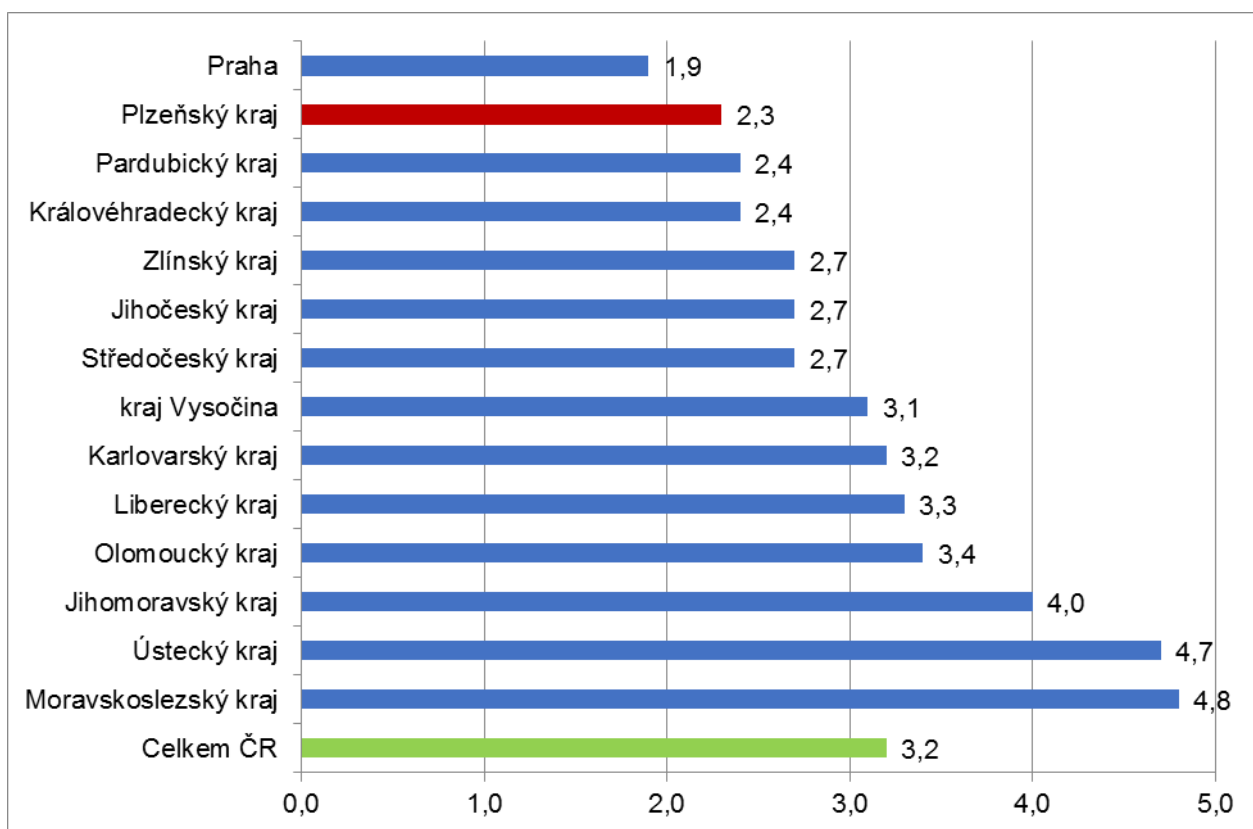




3. Vývoj počtu uchazečů a VPM v Plzeňském kraji v letech 2016 – 2018



4. Podíl nezaměstnaných osob v jednotlivých krajích ČR k 28. 2. 2019 v %





5. Setřídění okresů k 28. 2. 2019

	PNO v %		meziměs. přírůst./ úbytek nezam. v %		počet uchazečů na 1 VPM	
1	Karviná	7,1	Písek	4,7	Karviná	5,2
2	Znojmo	6,6	Ústí nad Labem	4,3	Jeseník	4,5
3	Bruntál	6,1	Plzeň-sever	1,6	Znojmo	4,0
4	Most	5,9	Benešov	1,6	Ústí nad Labem	3,3
5	Jeseník	5,8	Plzeň-město	1,1	Bruntál	3,0
6	Hodonín	5,4	Teplice	0,8	Hodonín	2,6
7	Ostrava-město	5,4	Most	0,5	Sokolov	2,6
8	Ústí nad Labem	5,3	Louny	0,5	Most	2,5
9	Chomutov	5,2	Prachatice	0,4	Děčín	2,2
10	Louny	5,2	Kladno	0,3	Frydek-Místek	2,1
11	Děčín	4,8	Kolín	0,2	Opava	2,1
12	Sokolov	4,5	Semily	0,2	Řerov	2,1
13	Brno-město	4,2	Kutná Hora	-0,2	Blansko	1,9
14	Přerov	4,1	Ostrava-město	-0,2	Kroměříž	1,9
15	Český Krumlov	4,1	Karlovy Vary	-0,3	Ostrava-město	1,9
16	Třebíč	4,0	Liberec	-0,4	Šumperk	1,8
17	Příbram	3,9	Karviná	-0,4	Třebíč	1,8
18	Břeclav	3,9	Tábor	-0,5	Jablonec nad Nisou	1,8
19	Šumperk	3,8	Mělník	-0,7	Litoměřice	1,7
20	Kolín	3,7	Praha-západ	-1,0	Louny	1,7
21	Kladno	3,7	Cheb	-1,0	Žďár nad Sázavou	1,6
22	Nymburk	3,7	Brno-venkov	-1,1	Břeclav	1,5
23	Litoměřice	3,7	Rakovník	-1,1	Kladno	1,4
24	Kutná Hora	3,6	Hradec Králové	-1,1	Brno-město	1,2
25	Semily	3,6	Brno-město	-1,2	Strakonice	1,2
26	Žďár nad Sázavou	3,6	Břeclav	-1,2	Příbram	1,2
27	Liberec	3,5	Příbram	-1,2	Nový Jičín	1,2
28	Mělník	3,4	Blansko	-1,2	Havlíčkův Brod	1,2
29	Jablonec nad Nisou	3,4	Svitavy	-1,2	Chomutov	1,2
30	Vsetín	3,4	Chomutov	-1,3	Kutná Hora	1,2
31	Tábor	3,4	Nový Jičín	-1,3	Trutnov	1,1
32	Teplice	3,3	Třebíč	-1,3	Náchod	1,1
33	Náchod	3,2	Beroun	-1,4	Kolín	1,1
34	Nový Jičín	3,2	Vsetín	-1,4	Teplice	1,1
35	Kroměříž	3,2	Praha-východ	-1,4	Rakovník	1,0
36	Strakonice	3,2	Jablonec nad Nisou	-1,4	Olomouc	1,0
37	Rakovník	3,2	Výškov	-1,6	Semily	1,0
38	Frydek-Místek	3,1	Přerov	-1,6	Jindřichův Hradec	0,9
39	Svitavy	3,1	Pardubice	-1,6	Mělník	0,9
40	Jihlava	3,1	Česká Lípa	-1,7	Uherské Hradiště	0,9
41	Karlovy Vary	3,1	Praha	-1,7	Chrudim	0,9
42	Opava	3,1	Šumperk	-1,7	Výškov	0,9
43	Tachov	3,1	Náchod	-1,8	Liberec	0,8
44	Olomouc	2,9	Chrudim	-1,8	Vsetín	0,8
45	Chrudim	2,8	Strakonice	-2,0	Prostějov	0,8
46	Hradec Králové	2,7	Sokolov	-2,0	Jihlava	0,8
47	Beroun	2,7	Ústí nad Orlicí	-2,1	Česká Lípa	0,8
48	Brno-venkov	2,7	Děčín	-2,1	Svitavy	0,7
49	Česká Lípa	2,7	Hodonín	-2,2	Tábor	0,7
50	Blansko	2,6	Znojmo	-2,4	Hradec Králové	0,7
51	Klatovy	2,6	Mladá Boleslav	-2,6	Klatovy	0,7
52	Prachatice	2,5	Trutnov	-2,6	Písek	0,7
53	Plzeň-sever	2,5	Rokycany	-2,7	Zlín	0,7
54	Jindřichův Hradec	2,5	Frydek-Místek	-2,7	Nymburk	0,7
55	Havlíčkův Brod	2,4	Litoměřice	-2,7	Benešov	0,7
56	Rokycany	2,4	České Budějovice	-2,7	Karlovy Vary	0,6
57	Uherské Hradiště	2,4	Jindřichův Hradec	-2,9	České Budějovice	0,6
58	Prostějov	2,4	Žďár nad Sázavou	-3,0	Jičín	0,6
59	Trutnov	2,3	Jičín	-3,0	Brno-venkov	0,6
60	Výškov	2,3	Bruntál	-3,0	Prachatice	0,5
61	Písek	2,3	Český Krumlov	-3,1	Beroun	0,5
62	Pardubice	2,2	Jeseník	-3,2	Český Krumlov	0,5
63	Zlín	2,2	Opava	-3,4	Cheb	0,5
64	Domažlice	2,1	Prostějov	-3,7	Plzeň-sever	0,4
65	České Budějovice	2,1	Jihlava	-3,7	Rokycany	0,3
66	Cheb	2,0	Zlín	-3,7	Ústí nad Orlicí	0,3
67	Mladá Boleslav	2,0	Olomouc	-3,7	Pelhřimov	0,3
68	Praha	1,9	Nymburk	-3,8	Praha	0,3
69	Plzeň-město	1,9	Domažlice	-3,8	Rychnov nad Kněžnou	0,3
70	Jičín	1,9	Uherské Hradiště	-4,0	Plzeň-město	0,3
71	Ústí nad Orlicí	1,8	Tachov	-4,2	Mladá Boleslav	0,2
72	Benešov	1,8	Havlíčkův Brod	-4,4	Praha-západ	0,2
73	Plzeň-jih	1,7	Klatovy	-4,5	Domažlice	0,2
74	Pelhřimov	1,7	Rychnov nad Kněžnou	-4,9	Plzeň-jih	0,2
75	Praha-západ	1,6	Kroměříž	-4,9	Tachov	0,2
76	Rychnov nad Kněžnou	1,4	Plzeň-jih	-5,0	Pardubice	0,1
77	Praha-východ	1,2	Pelhřimov	-7,5	Praha-východ	0,1
	Celkem ČR	3,2	Celkem ČR	-1,5	Celkem ČR	0,7