



Úřad práce ČR

Krajská pobočka Úřadu práce ČR v Plzni

Měsíční statistická zpráva

březen 2019

Zprávu předkládá:

Tomáš Moravec, DiS.

zástupce vedoucí Oddělení metodiky

<https://www.uradprace.cz/web/cz/statistiky-plk>

Plzeň 2019



Informace o nezaměstnanosti v Plzeňském kraji k 31. 3. 2019

V tomto měsíci celkový počet uchazečů o zaměstnání klesl o 7,0 % na 8 951, počet hlášených volných pracovních míst se zvýšil o 4,3 % na 37 711 a podíl nezaměstnaných osob klesl na 2,1 %.

K 31. 3. 2019 evidoval Úřad práce ČR (ÚP ČR), Krajská pobočka v Plzni celkem 8 951 uchazečů o zaměstnání. Jejich počet byl o 670 nižší než na konci předchozího měsíce, ve srovnání se stejným obdobím minulého roku je nižší o 732 osob. Z tohoto počtu bylo 7 769 dosažitelných uchazečů o zaměstnání ve věku 15 – 64 let. Bylo to o 675 méně než na konci předchozího měsíce. Ve srovnání se stejným obdobím minulého roku byl jejich počet nižší o 921 osob.

V průběhu měsíce bylo nově zaevidováno 1 622 osob. Ve srovnání s minulým měsícem to bylo méně o 29 osob a v porovnání se stejným obdobím předchozího roku více o 48 osob.

Z evidence během měsíce odešlo celkem 2 292 uchazečů (ukončená evidence, vyřazení uchazeči). Bylo to o 463 osob více než v předchozím měsíci a o 266 osob méně než ve stejném měsíci minulého roku. Do zaměstnání z nich ve sledovaném měsíci nastoupilo 1 649, tj. o 380 více než v předchozím měsíci a o 100 méně než ve stejném měsíci minulého roku, 643 uchazečů bylo vyřazeno bez umístění.

Meziměsíční pokles nezaměstnaných byl zaznamenán ve všech sedmi okresech, nejvíce pak v okresech Klatovy (- 15,1 %) a Tachov (- 9,6 %). Meziměsíční nárůst nezaměstnaných tak nebyl zaznamenán v žádném okrese.

Ke konci měsíce bylo evidováno na ÚP ČR, Krajské pobočce v Plzni 4 624 žen. Jejich podíl na celkovém počtu uchazečů činil 51,7 %. V evidenci bylo 1 872 osob se zdravotním postižením, což představovalo 20,9 % z celkového počtu nezaměstnaných.

Ke konci tohoto měsíce bylo evidováno 353 absolventů škol všech stupňů vzdělání a mladistvých, jejich počet poklesl ve srovnání s předchozím měsícem o 17 osob a ve srovnání se stejným měsícem minulého roku byl vyšší o 17 osob. Na celkové nezaměstnanosti se podíleli 3,9 %.

Podporu v nezaměstnanosti pobíralo 3 938 uchazečů o zaměstnání, tj. 44,0 % všech uchazečů vedených v evidenci.

Podíl nezaměstnaných osob, tj. počet dosažitelných uchazečů o zaměstnání ve věku 15 - 64 let k obyvatelstvu stejného věku, k 31. 3. 2019 klesl o 0,2 p. b. a činil tak 2,1 %.



Podíl nezaměstnaných stejný nebo vyšší než republikový průměr nevykázal žádný okres. Nejnižší podíl nezaměstnaných byl zaznamenán v okrese Plzeň - jih (1,6 %). Podíl nezaměstnaných žen zůstal 2,2 %, podíl nezaměstnaných mužů se snížil na 2,0 %.

Kraj evidoval k 31. 3. 2019 celkem 37 711 volných pracovních míst. Jejich počet byl o 1 549 vyšší než v předchozím měsíci a o 13 501 vyšší než ve stejném měsíci minulého roku. Na jedno volné pracovní místo připadalo v průměru 0,2 uchazeče, z toho nejvíce v okrese Plzeň-sever (0,4) a Klatovy (0,6).

Z celkového počtu nahlášených volných míst bylo 884 vhodných pro osoby se zdravotním postižením (OZP), na jedno volné pracovní místo připadalo 2,1 osob se ZP. Volných pracovních míst pro absolventy a mladistvé bylo registrováno 10 203, na jedno volné místo připadalo 0,03 uchazečů této kategorie.

V rámci aktivní politiky zaměstnanosti (APZ) bylo od počátku roku 2019 prostřednictvím příspěvků APZ podpořeno 286 osob, z toho bylo zařazeno 164 osob do rekvalifikačních kurzů.

Informace o vývoji nezaměstnanosti v ČR v elektronické formě jsou zveřejněny na internetové adrese <https://www.mpsv.cz/web/cz/statistiky-trhu-prace>.



1. Základní charakteristika vývoje nezaměstnanosti a volných pracovních míst v Plzeňském kraji

Tabulka č. 1 - Vývoj nezaměstnanosti

ukazatel (celkový počet)		stav k		
		31. 3. 2018	28. 2. 2019	31. 3. 2019
evidovaní uchazeči o zaměstnání		9 683	9 621	8 951
- z toho	ženy	4 926	4 721	4 624
	absolventi a mladiství	336	370	353
	uchazeči se zdravotním postižením	2 143	1 878	1 872
uchazeči s nárokem na Pvn		3 876	4 452	3 938
podíl nezaměstnaných osob v %		2,3	2,3	2,1
volná pracovní místa		24 210	36 162	37 711
počet uchazečů na 1 volné pracovní místo		0,4	0,3	0,2

Tabulka č. 2 - Tok nezaměstnanosti

Ukazatel	Počet uchazečů ve sledovaném měsíci		
	březen 2018	únor 2019	březen 2019
nově evidovaní uchazeči o zaměstnání	1 574	1 651	1 622
uchazeči s ukončenou evidencí a vyřazení	2 558	1 829	2 292
- z toho umístění celkem	1 749	1 269	1 649
- z toho umístění úřadem práce	560	561	666

Tabulka č. 3 – Nezaměstnanost v okresech k 31. 3. 2019

Okres	Počet nezaměstnaných		Volná pracovní místa	Počet uchazečů na 1 VPM	Podíl nezaměstnaných osob [%]
	Celkem	z toho ženy			
Domažlice	847	465	4 911	0,2	1,9
Klatovy	1 380	701	2 507	0,6	2,1
Plzeň-město	2 737	1 444	10 734	0,3	1,9
Plzeň-jih	771	401	4 785	0,2	1,6
Plzeň-sever	1 349	707	3 441	0,4	2,3
Rokycany	800	419	2 795	0,3	2,3
Tachov	1 067	487	8 538	0,1	2,7
Plzeňský kraj	8 951	4 624	37 711	0,2	2,1
Česká republika	227 053	115 488	339 331	0,7	3,0



2. Nástroje aktivní politiky zaměstnanosti v Plzeňském kraji

Tabulka č. 4 – Osoby podpořené v rámci APZ a rekvalifikace uchazečů a zájemců o zaměstnání

ukazatel (celkový počet)	Stav k		Celkem od počátku roku do	
	31. 3. 2018	31. 3. 2019	31. 3. 2018	31. 3. 2019
osoby podpořené v rámci APZ				
veřejně prospěšné práce (VPP)	170	131	26	49
veřejně prospěšné práce (VPP) - ESF ¹⁾	115	0	76	5
společensky účelná prac. místa (SÚPM)	70	34	14	5
společensky účelná prac. místa (SÚPM)-ESF ¹⁾	252	56	137	18
SÚPM - samostatně výděleč. činnost (SVČ)	75	54	18	4
SÚPM - samostatně výděleč. činnost (SVČ)-ESF ¹⁾	0	0	0	0
zřízení pracovního místa pro OZP (bez SVČ)	61	34	4	2
zřízení pracovního místa pro OZP - SVČ	0	0	0	0
ostatní nástroje APZ	28	25	26	39
rekvalifikace uchazečů a zájemců o zaměstnání				
uchazeči a zájemci zařazení do rekvalifikací	0	0	0	0
uchazeči a zájemci zařazení do rekvalifikací - ESF ¹⁾	0	19	3	27
uchazeči a zájemci, kteří zahájili zvolenou rekvalifikaci	0	0	0	0
uchazeči a zájemci, kteří zahájili zvolenou rekvalifikaci - ESF ¹⁾	1	52	42	137
Osoby podpořené v rámci APZ celkem	772	405	346	286

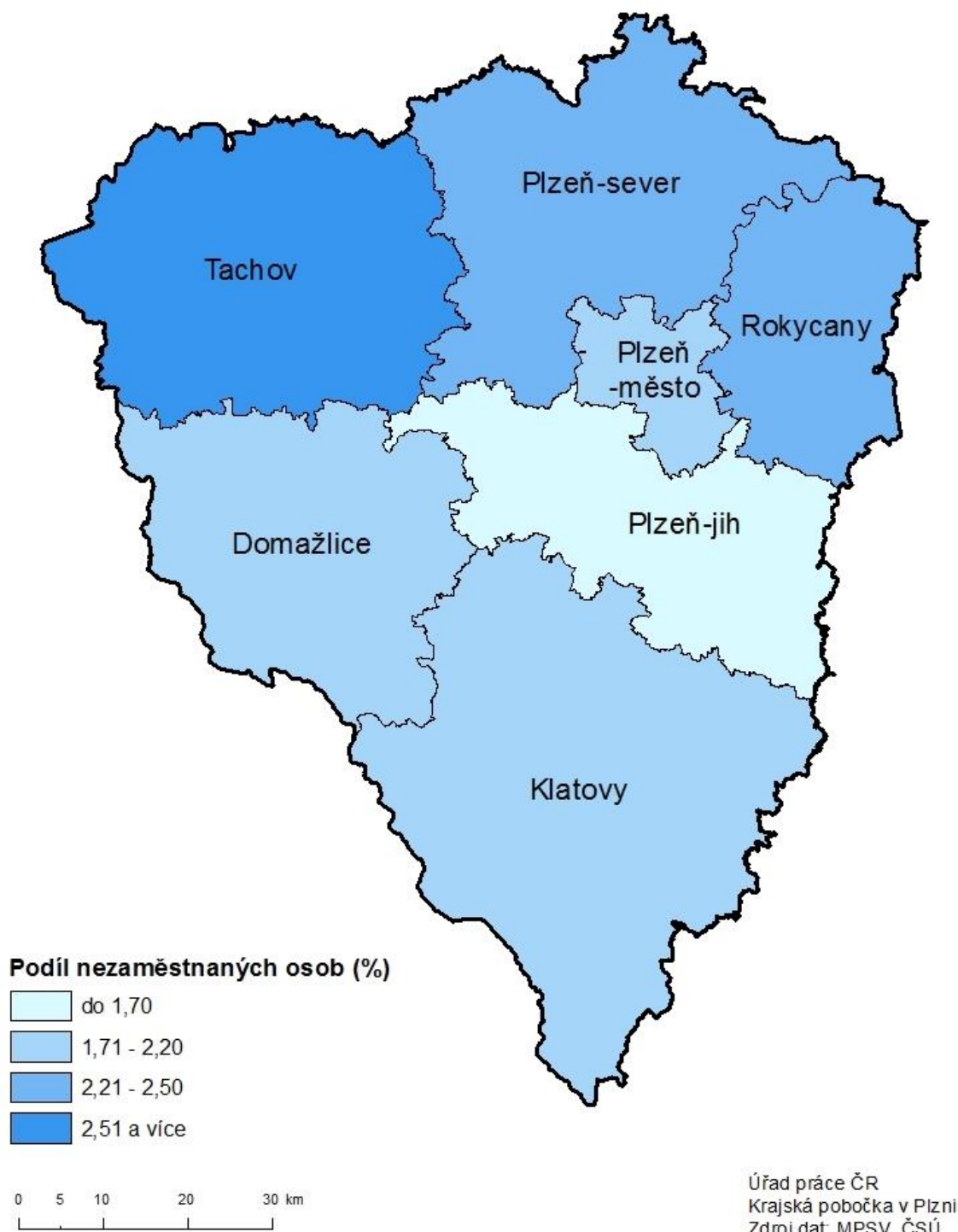
1) financováno převážně z Evropského sociálního fondu

Podrobnější statistické údaje o nástrojích APZ naleznete na stránkách Integrovaného portálu MPSV, v měsíčních statistikách nezaměstnanosti <https://www.mpsv.cz/web/cz/statistiky-trhu-prace>.

3. MAPA – Podíl nezaměstnaných osob

PODÍL NEZAMĚSTNANÝCH OSOB

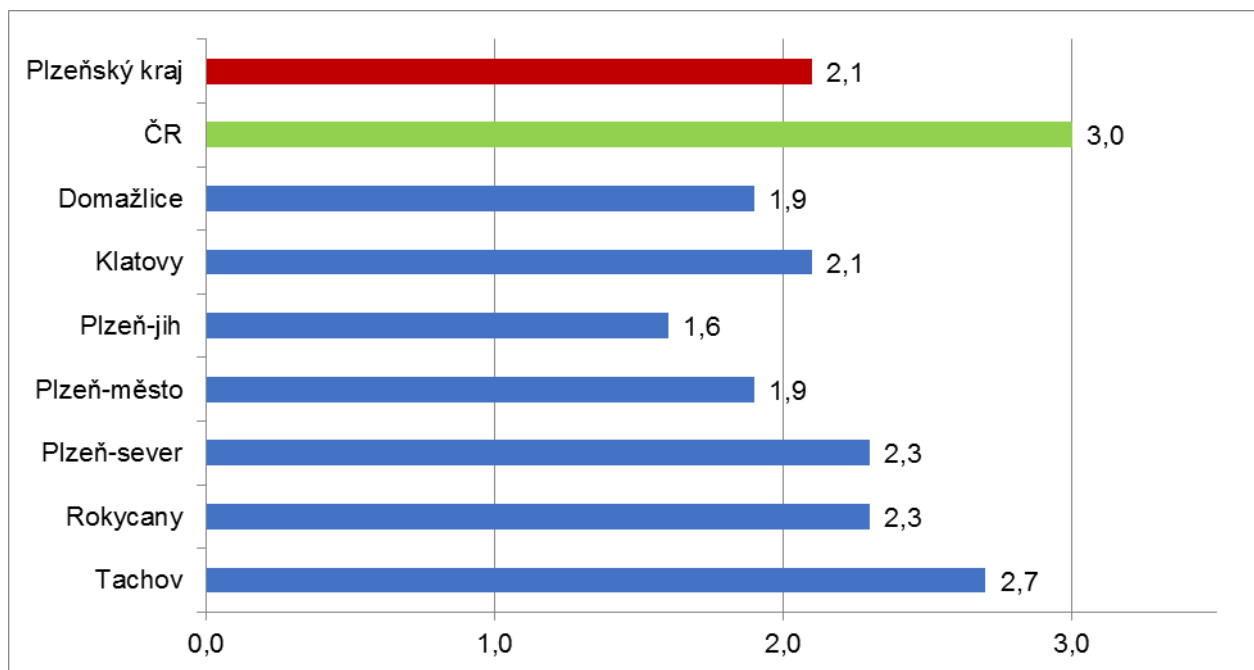
okresy Plzeňského kraje, stav k 31. 3. 2019



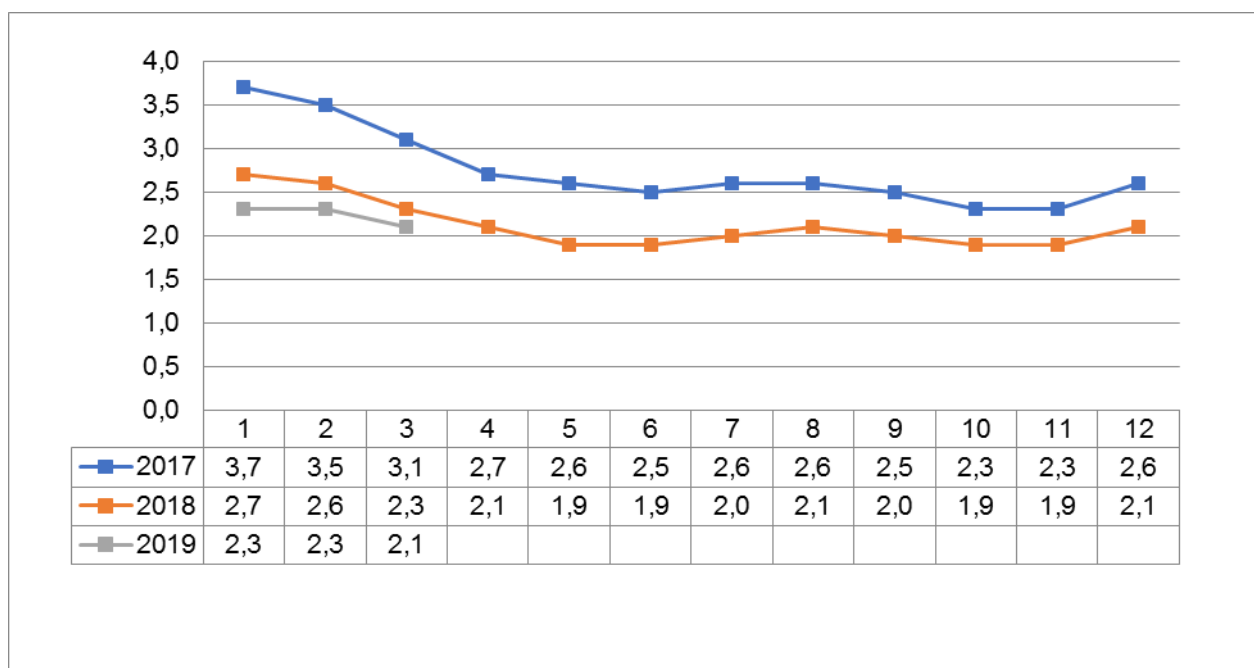


4. GRAFY

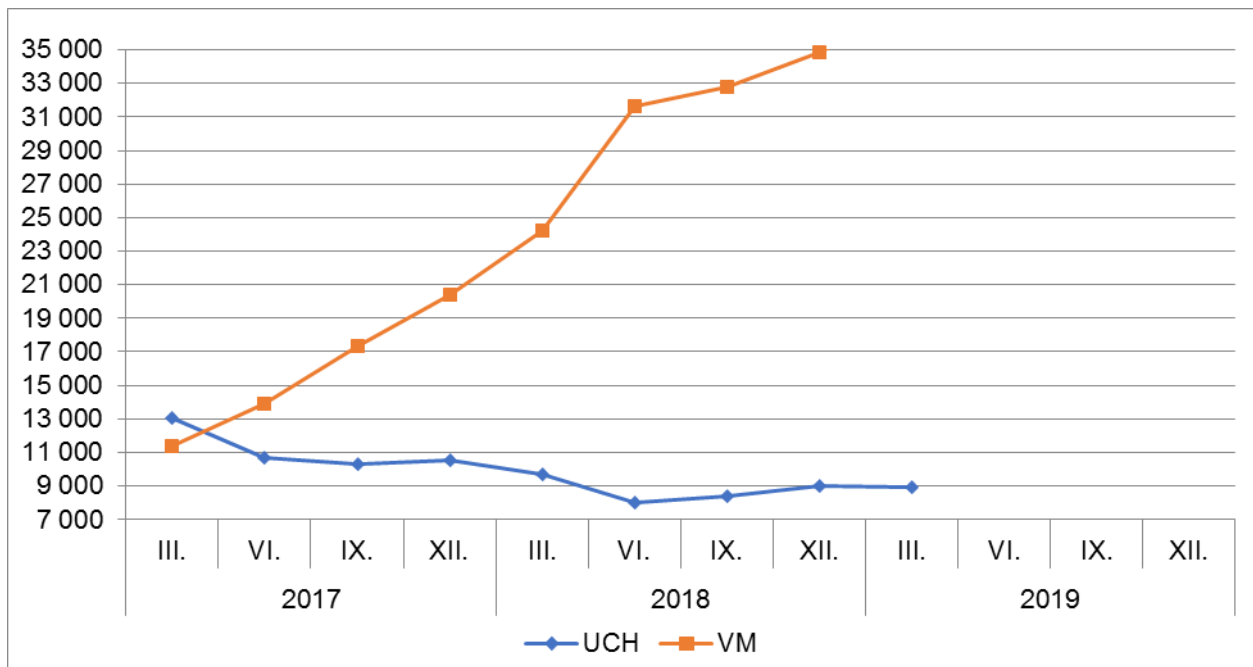
1. Podíl nezaměstnaných osob v okresech Plzeňského kraje a v ČR k 31. 3. 2019



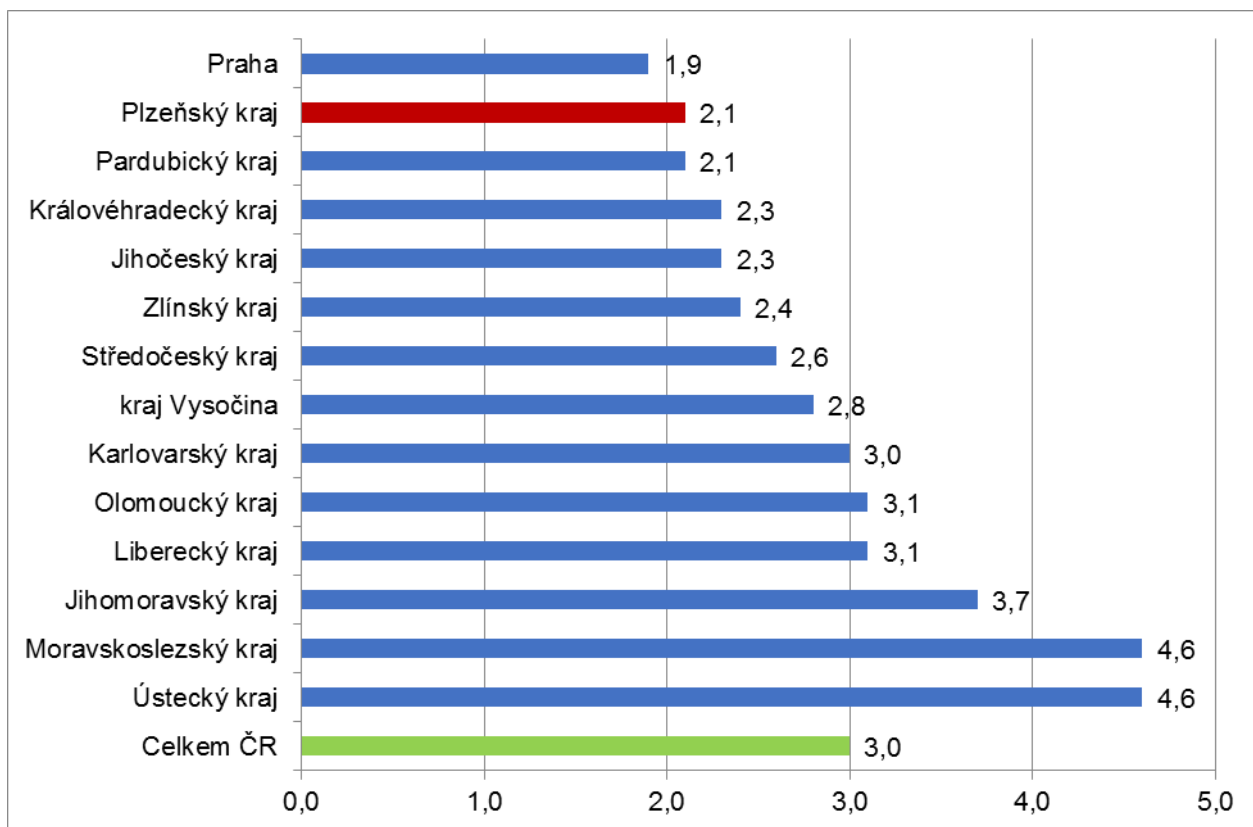
2. Vývoj podílu nezaměstnaných v Plzeňském kraji v letech 2017 – 2019 v %



3. Vývoj počtu uchazečů a VPM v Plzeňském kraji v letech 2017 – 2019



4. Podíl nezaměstnaných osob v jednotlivých krajích ČR k 31. 3. 2019 v %





5. Setřídění okresů k 31. 3. 2019

	PNO v %		meziměs. přírůst./ úbytek nezam. v %		počet uchazečů na 1 VPM	
1	Karviná	6,9	Chomutov	3,3	Karviná	5,1
2	Znojmo	5,8	Ústí nad Labem	0,6	Jeseník	4,1
3	Most	5,8	Plzeň-město	-0,3	Znojmo	3,2
4	Bruntál	5,7	Sokolov	-0,4	Ústí nad Labem	3,1
5	Chomutov	5,4	Ostrava-město	-0,9	Sokolov	2,8
6	Ústí nad Labem	5,3	Karviná	-1,5	Bruntál	2,8
7	Ostrava-město	5,3	Praha	-1,8	Most	2,7
8	Jeseník	5,3	Louny	-2,0	Hodonín	2,5
9	Louny	5,1	Praha-západ	-2,1	Děčín	2,0
10	Hodonín	5,0	Most	-2,3	Ostrava-město	2,0
11	Děčín	4,6	Kladno	-2,4	Opava	2,0
12	Sokolov	4,5	Liberec	-2,5	Blansko	1,9
13	Brno-město	4,1	Brno-město	-2,6	Frydek-Místek	1,9
14	Přerov	3,7	Mělník	-3,0	Šumperk	1,7
15	Český Krumlov	3,6	Jablonec nad Nisou	-3,5	Přerov	1,6
16	Kladno	3,6	Praha-východ	-4,1	Žďár nad Sázavou	1,6
17	Třebíč	3,6	Brno-venkov	-4,4	Jablonec nad Nisou	1,6
18	Kolín	3,5	Děčín	-4,6	Litoměřice	1,6
19	Příbram	3,5	Trutnov	-4,6	Kroměříž	1,6
20	Šumperk	3,5	Kolín	-4,7	Třebíč	1,6
21	Břeclav	3,5	Rokycany	-5,0	Louny	1,4
22	Nymburk	3,4	Cheb	-5,4	Břeclav	1,4
23	Liberec	3,4	Beroun	-5,6	Kladno	1,3
24	Semily	3,3	Rychnov nad Kněžnou	-5,7	Kolín	1,2
25	Kutná Hora	3,3	Hradec Králové	-5,9	Chomutov	1,2
26	Litoměřice	3,3	Benešov	-6,0	Brno-město	1,1
27	Žďár nad Sázavou	3,3	Blansko	-6,0	Nový Jičín	1,1
28	Mělník	3,3	Nymburk	-6,0	Strakonice	1,1
29	Jablonec nad Nisou	3,2	Frydek-Místek	-6,0	Trutnov	1,1
30	Teplice	3,1	Teplice	-6,1	Kutná Hora	1,0
31	Vsetín	3,0	Prostějov	-6,5	Příbram	1,0
32	Nový Jičín	3,0	Mladá Boleslav	-6,5	Havlíčkův Brod	1,0
33	Náchod	3,0	Bruntál	-6,6	Náchod	1,0
34	Frydek-Místek	2,9	Semily	-6,7	Teplice	1,0
35	Tábor	2,9	Hodonín	-6,8	Rakovník	1,0
36	Kroměříž	2,9	Česká Lípa	-7,0	Olomouc	1,0
37	Opava	2,8	Nový Jičín	-7,3	Semily	0,9
38	Svitavy	2,8	Plzeň-sever	-7,3	Mělník	0,9
39	Rakovník	2,8	Šumperk	-7,7	Vyškov	0,8
40	Tachov	2,7	Vyškov	-7,7	Liberec	0,8
41	Karlovy Vary	2,7	Jičín	-7,8	Prostějov	0,8
42	Jihlava	2,7	Náchod	-7,8	Jindřichův Hradec	0,8
43	Strakonice	2,7	Plzeň-jih	-7,9	Uherské Hradiště	0,7
44	Olomouc	2,6	Pardubice	-8,0	Vsetín	0,7
45	Brno-venkov	2,5	Jeseník	-8,1	Chrudim	0,7
46	Beroun	2,5	Zlín	-8,2	Česká Lípa	0,7
47	Hradec Králové	2,5	Žďár nad Sázavou	-8,3	Jihlava	0,7
48	Blansko	2,5	Vsetín	-9,1	Svitavy	0,7
49	Česká Lípa	2,4	Kutná Hora	-9,3	Hradec Králové	0,7
50	Chrudim	2,3	Domažlice	-9,4	Nymburk	0,7
51	Rokycany	2,3	Břeclav	-9,4	Tábor	0,6
52	Plzeň-sever	2,3	Třebíč	-9,4	Písek	0,6
53	Prostějov	2,2	Tachov	-9,6	Zlín	0,6
54	Trutnov	2,2	Přerov	-9,6	Benešov	0,6
55	Havlíčkův Brod	2,2	Litoměřice	-9,6	Brno-venkov	0,6
56	Klatovy	2,1	Havlíčkův Brod	-9,7	Klatovy	0,6
57	Vyškov	2,1	Opava	-10,0	České Budějovice	0,5
58	Prachatice	2,1	Olomouc	-10,1	Jičín	0,5
59	Uherské Hradiště	2,0	Český Krumlov	-10,2	Karlovy Vary	0,5
60	Pardubice	2,0	Svitavy	-10,5	Cheb	0,5
61	Zlín	2,0	Karlovy Vary	-10,7	Beroun	0,5
62	Písek	2,0	Příbram	-10,7	Prachatice	0,4
63	Domažlice	1,9	České Budějovice	-11,0	Český Krumlov	0,4
64	Plzeň-město	1,9	Kroměříž	-11,1	Plzeň-sever	0,4
65	Praha	1,9	Pelhřimov	-11,4	Rokycany	0,3
66	Cheb	1,9	Tábor	-11,5	Praha	0,3
67	Jindřichův Hradec	1,9	Rakovník	-11,7	Ústí nad Orlicí	0,3
68	České Budějovice	1,8	Písek	-12,0	Plzeň-město	0,3
69	Mladá Boleslav	1,8	Znojmo	-12,1	Pelhřimov	0,3
70	Jičín	1,7	Jihlava	-12,2	Rychnov nad Kněžnou	0,3
71	Benešov	1,7	Ústí nad Orlicí	-12,3	Mladá Boleslav	0,2
72	Ústí nad Orlicí	1,6	Strakonice	-13,1	Domažlice	0,2
73	Plzeň-jih	1,6	Uherské Hradiště	-13,8	Praha-západ	0,2
74	Praha-západ	1,5	Klatovy	-15,1	Plzeň-jih	0,2
75	Pelhřimov	1,5	Prachatice	-16,2	Tachov	0,1
76	Rychnov nad Kněžnou	1,3	Chrudim	-17,2	Pardubice	0,1
77	Praha-východ	1,1	Jindřichův Hradec	-22,8	Praha-východ	0,1
	Celkem ČR	3,0		-5,9	Celkem ČR	0,7