



Úřad práce ČR

Krajská pobočka Úřadu práce ČR v Plzni

Měsíční statistická zpráva

říjen 2019

Zprávu předkládá:

Bc. Lenka Pavlíčková

vedoucí Oddělení metodiky

<https://www.uradprace.cz/web/cz/statistiky-plk>

Plzeň 2019



Informace o nezaměstnanosti v Plzeňském kraji k 31. 10. 2019

V tomto měsíci celkový počet uchazečů o zaměstnání poklesl o 1,2 % na 8 553, počet hlášených volných pracovních míst se snížil o 5,4 % na 37 206 a podíl nezaměstnaných osob stagnoval na 2,0 %.

K 31. 10. 2019 evidoval Úřad práce ČR (ÚP ČR), Krajská pobočka v Plzni celkem 8 553 uchazečů o zaměstnání. Jejich počet byl o 105 nižší než na konci předchozího měsíce, ve srovnání se stejným obdobím minulého roku je vyšší o 579 osob. Z tohoto počtu bylo 7 461 dosažitelných uchazečů o zaměstnání ve věku 15 – 64 let. Bylo to o 119 méně než na konci předchozího měsíce. Ve srovnání se stejným obdobím minulého roku byl jejich počet vyšší o 506 osob.

V průběhu měsíce bylo nově zaevidováno 2 093 osob. Ve srovnání s minulým měsícem to bylo méně o 81 osob a v porovnání se stejným obdobím předchozího roku více o 164 osob.

Z evidence během měsíce odešlo celkem 2 198 uchazečů (ukončená evidence, vyřazení uchazeči). Bylo to o 291 osob méně než v předchozím měsíci a o 180 osob méně než ve stejném měsíci minulého roku. Do zaměstnání z nich ve sledovaném měsíci nastoupilo 1 439, tj. o 267 méně než v předchozím měsíci a o 105 méně než ve stejném měsíci minulého roku, 759 uchazečů bylo vyřazeno bez umístění.

Meziměsíční nárůst nezaměstnaných byl zaznamenán ve třech okresech, nejvíce v okresech Plzeň-město (+ 0,8 %) a Plzeň-sever (+ 0,2 %). Meziměsíční pokles nezaměstnaných byl zaznamenán ve čtyřech okresech, nejvíce pak v okresech Tachov (- 4,9 %) a Klatovy (- 4,9 %).

Ke konci měsíce bylo evidováno na ÚP ČR, Krajské pobočce v Plzni 4 719 žen. Jejich podíl na celkovém počtu uchazečů činil 55,2 %. V evidenci bylo 1 630 osob se zdravotním postižením, což představovalo 19,1 % z celkového počtu nezaměstnaných.

Ke konci tohoto měsíce bylo evidováno 531 absolventů škol všech stupňů vzdělání a mladistvých, jejich počet klesl ve srovnání s předchozím měsícem o 16 osob a ve srovnání se stejným měsícem minulého roku byl vyšší o 16 osob. Na celkové nezaměstnanosti se podíleli 6,2 %.

Podporu v nezaměstnanosti pobíralo 3 513 uchazečů o zaměstnání, tj. 41,1 % všech uchazečů vedených v evidenci.

Podíl nezaměstnaných osob, tj. počet dosažitelných uchazečů o zaměstnání ve věku 15 - 64 let k obyvatelstvu stejného věku, k 31. 10. 2019 svoji hodnotu nezměnil a činil tak 2,0 %.



Podíl nezaměstnaných stejný nebo vyšší než republikový průměr nevykázal žádný okres. Nejnižší podíl nezaměstnaných byl zaznamenán v okrese Plzeň - jih (1,6 %). Podíl nezaměstnaných žen vzrostl na 2,4 %, podíl nezaměstnaných mužů zůstal na 1,7 %.

Kraj evidoval k 31. 10. 2019 celkem 37 206 volných pracovních míst. Jejich počet byl o 2 115 nižší než v předchozím měsíci a o 4 308 vyšší než ve stejném měsíci minulého roku. Na jedno volné pracovní místo připadalo v průměru 0,2 uchazeče, z toho nejvíce v okresech Plzeň-sever a Klatovy (shodně 0,4).

Z celkového počtu nahlášených volných míst bylo 953 vhodných pro osoby se zdravotním postižením (OZP), na jedno volné pracovní místo připadalo 1,7 osob se ZP. Volných pracovních míst pro absolventy a mladistvé bylo registrováno 10 266, na jedno volné místo připadalo 0,05 uchazečů této kategorie.

Z celkového počtu volných pracovních míst bylo 5 828 míst bez příznaku „pro cizince“. Na dalších 31 378 pozic pak mohli zaměstnavatelé přijímat také pracovníky ze zahraničí.

V rámci aktivní politiky zaměstnanosti (APZ) bylo od počátku roku 2019 prostřednictvím příspěvků APZ podpořeno 1 140 osob, z toho bylo zařazeno 464 osob do rekvalifikačních kurzů.

Informace o vývoji nezaměstnanosti v ČR v elektronické formě jsou zveřejněny na internetové adrese <https://www.mpsv.cz/web/cz/statistiky>.



1. Základní charakteristika vývoje nezaměstnanosti a volných pracovních míst v Plzeňském kraji

Tabulka č. 1 - Vývoj nezaměstnanosti

ukazatel (celkový počet)		stav k		
		31.10.2018	30.9.2019	31.10.2019
evidovaní uchazeči o zaměstnání		7 974	8 658	8 553
- z toho	ženy	4 317	4 878	4 719
	absolventi a mladiství	515	547	531
	uchazeči se zdravotním postižením	1 753	1 655	1 630
uchazeči s nárokem na Pvn		2 945	3 624	3 513
podíl nezaměstnaných osob v %		1,9	2,0	2,0
volná pracovní místa		32 898	39 321	37 206
počet uchazečů na 1 volné pracovní místo		0,2	0,2	0,2

Tabulka č. 2 - Tok nezaměstnanosti

Ukazatel	Počet uchazečů ve sledovaném měsíci		
	říjen 2018	září 2019	říjen 2019
nově evidovaní uchazeči o zaměstnání	1 929	2 174	2 093
uchazeči s ukončenou evidencí a vyřazení	2 378	2 489	2 198
- z toho umístění celkem	1 544	1 706	1 439
- z toho umístění úřadem práce	511	714	582

Tabulka č. 3 – Nezaměstnanost v okresech k 31. 10. 2019

Okres	Počet nezaměstnaných		Volná pracovní místa	Počet uchazečů na 1 VPM	Podíl nezaměstnaných osob [%]
	Celkem	z toho ženy			
Domažlice	784	440	6 233	0,1	1,8
Klatovy	1 103	628	2 827	0,4	1,7
Plzeň-město	2 971	1 629	10 420	0,3	2,1
Plzeň-jih	740	428	4 217	0,2	1,6
Plzeň-sever	1 229	667	2 859	0,4	2,0
Rokycany	784	458	2 491	0,3	2,3
Tachov	942	469	8 159	0,1	2,4
Plzeňský kraj	8 553	4 719	37 206	0,2	2,0
Česká republika	196 518	105 393	337 453	0,6	2,6



2. Nástroje aktivní politiky zaměstnanosti v Plzeňském kraji

Tabulka č. 4 – Osoby podpořené v rámci APZ a rekvalifikace uchazečů a zájemců o zaměstnání

ukazatel (celkový počet)	Stav k		Celkem od počátku roku do	
	31. 10. 2018	31. 10. 2019	31. 10. 2018	31. 10. 2019
osoby podpořené v rámci APZ				
veřejně prospěšné práce (VPP)	142	311	148	365
veřejně prospěšné práce (VPP) - ESF ¹⁾	326	22	348	37
společensky účelná prac. místa (SÚPM)	15	8	25	15
společensky účelná prac. místa (SÚPM)-ESF ¹⁾	202	51	312	51
SÚPM - samostatně výděleč. činnost (SVČ)	65	19	51	7
SÚPM - samostatně výděleč. činnost (SVČ)-ESF ¹⁾	0	0	0	0
zřízení pracovního místa pro OZP (bez SVČ)	49	37	8	27
zřízení pracovního místa pro OZP - SVČ	0	0	0	0
ostatní nástroje APZ	30	18	151	174
rekvalifikace uchazečů a zájemců o zaměstnání				
uchazeči a zájemci zařazení do rekvalifikací	0	0	2	1
uchazeči a zájemci zařazení do rekvalifikací - ESF ¹⁾	7	11	30	100
uchazeči a zájemci, kteří zahájili zvolenou rekvalifikaci	0	0	2	0
uchazeči a zájemci, kteří zahájili zvolenou rekvalifikaci - ESF ¹⁾	35	35	299	363
Osoby podpořené v rámci APZ celkem	871	512	1 376	1 140

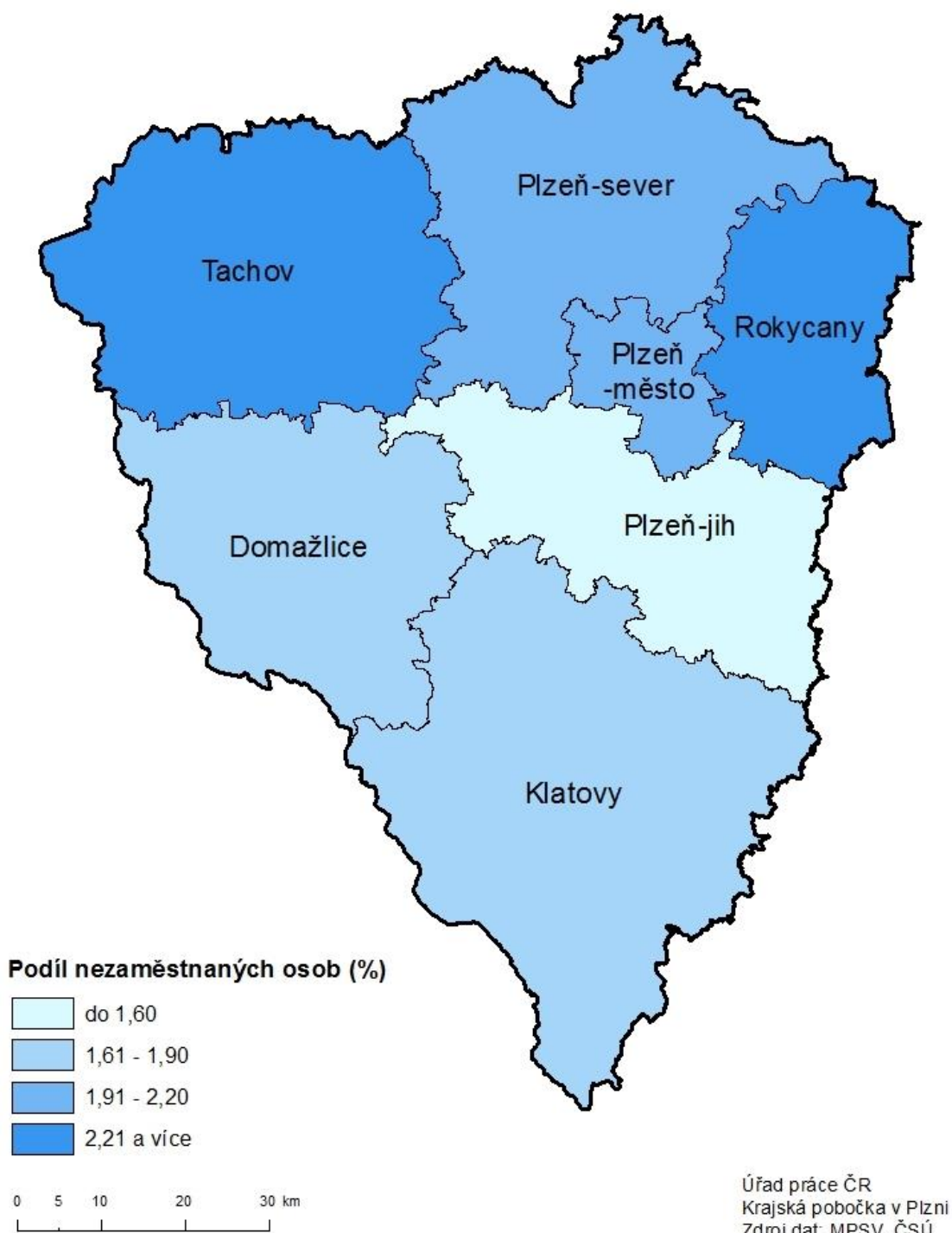
1) financováno převážně z Evropského sociálního fondu

Podrobnější statistické údaje o nástrojích APZ naleznete na stránkách Integrovaného portálu MPSV, v měsíčních statistikách nezaměstnanosti <https://www.mpsv.cz/web/cz/mesicni>.

3. MAPA – Podíl nezaměstnaných osob

PODÍL NEZAMĚŠTNANÝCH OSOB

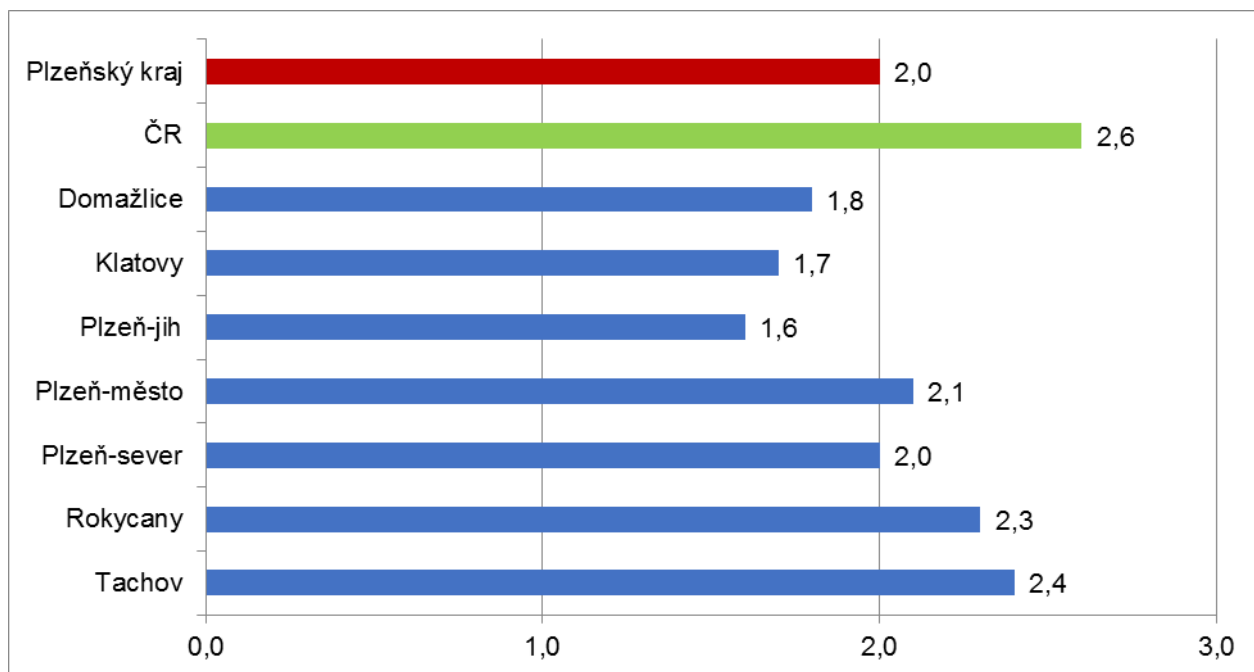
okresy Plzeňského kraje, stav k 31. 10. 2019



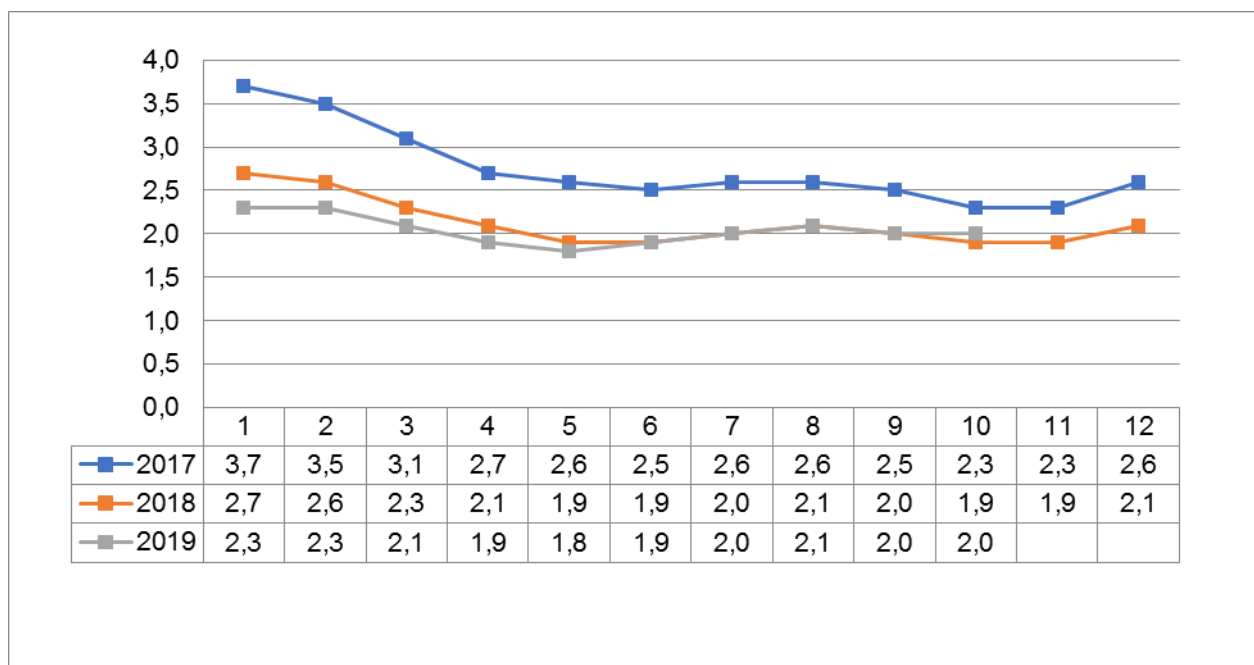


4. GRAFY

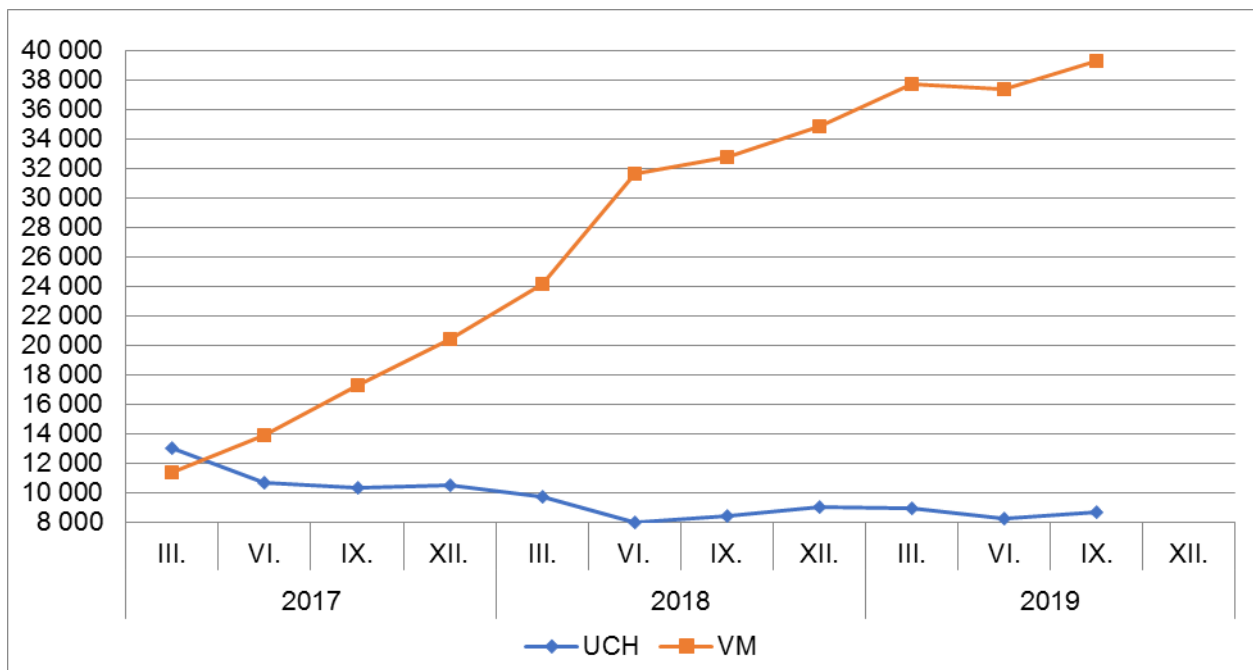
1. Podíl nezaměstnaných osob v okresech Plzeňského kraje a v ČR k 31. 10. 2019



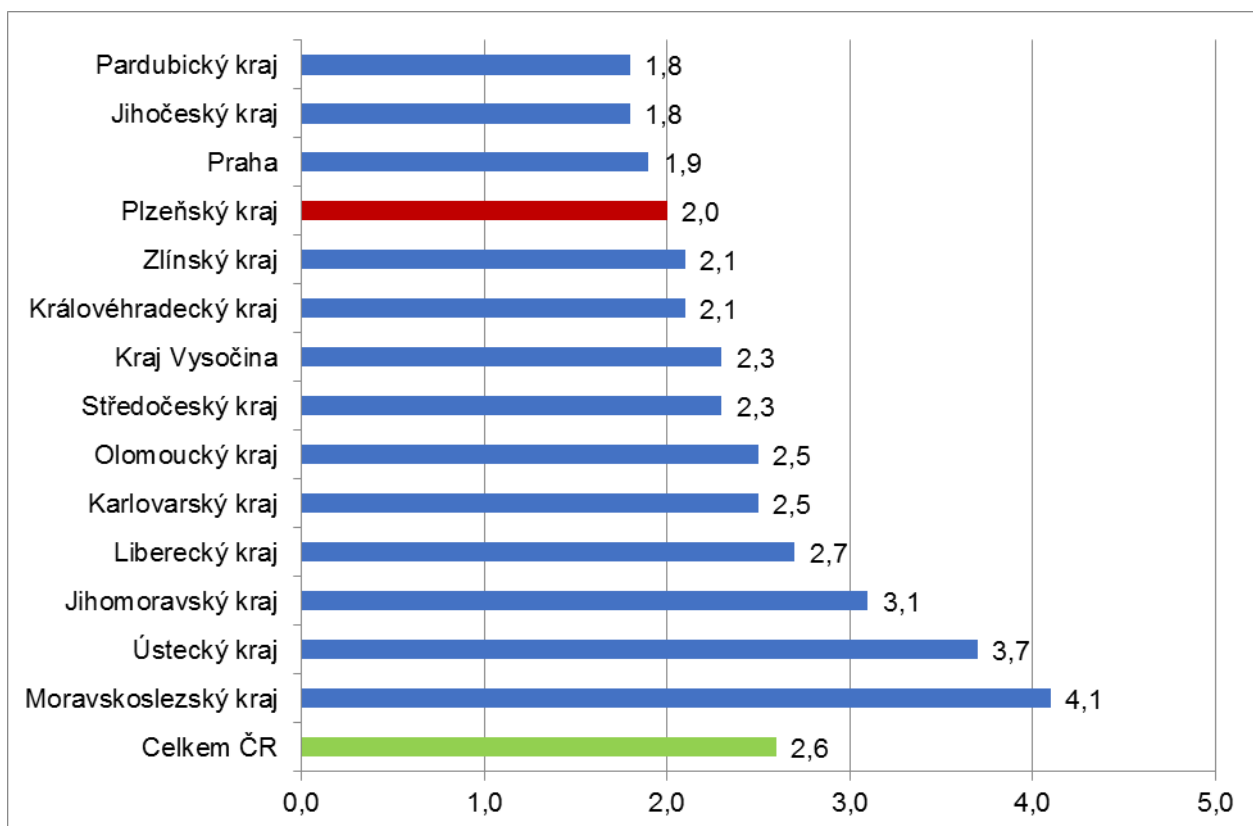
2. Vývoj podílu nezaměstnaných v Plzeňském kraji v letech 2017 – 2019 v %



3. Vývoj počtu uchazečů a VPM v Plzeňském kraji v letech 2017 – 2019



4. Podíl nezaměstnaných osob v jednotlivých krajích ČR k 31. 10. 2019 v %





5. Setřídění okresů k 31. 10. 2019

	PNO v %		meziměs. přírůst./ úbytek nezam. v %		počet uchazečů na 1 VPM	
1	Karviná	6,4	Český Krumlov	2,4	Karviná	5,2
2	Ostrava-město	4,9	Karlovy Vary	2,1	Sokolov	3,0
3	Chomutov	4,8	Cheb	1,6	Jeseník	2,6
4	Bruntál	4,5	Náchod	1,2	Ústí nad Labem	2,3
5	Most	4,4	Jindřichův Hradec	1,1	Hodonín	2,2
6	Louny	4,1	Plzeň-město	0,8	Znojmo	2,2
7	Znojmo	4,0	Jeseník	0,7	Blansko	2,1
8	Ústí nad Labem	3,8	Plzeň-sever	0,2	Bruntál	2,0
9	Hodonín	3,8	Děčín	0,1	Děčín	1,9
10	Děčín	3,7	Domažlice	0,1	Most	1,9
11	Brno-město	3,7	Sokolov	-0,2	Ostrava-město	1,8
12	Sokolov	3,7	Nymburk	-0,2	Frydek-Místek	1,7
13	Kladno	3,2	Znojmo	-0,4	Opava	1,5
14	Kolín	3,2	Ústí nad Labem	-0,5	Šumperk	1,4
15	Jeseník	3,1	Prachatice	-0,6	Žďár nad Sázavou	1,4
16	Nymburk	3,1	Bruntál	-0,8	Litoměřice	1,4
17	Příbram	3,1	Rychnov nad Kněžnou	-0,9	Třebíč	1,3
18	Šumperk	3,0	Ostrava-město	-1,0	Jablonec nad Nisou	1,3
19	Přerov	2,9	Plzeň-jih	-1,2	Přerov	1,3
20	Mělník	2,9	Strakonice	-1,4	Břeclav	1,2
21	Liberec	2,9	Trutnov	-1,5	Kroměříž	1,2
22	Semily	2,8	Opava	-1,5	Louny	1,2
23	Třebíč	2,8	Hradec Králové	-1,7	Havlíčkův Brod	1,1
24	Jablonec nad Nisou	2,8	Mělník	-1,7	Nový Jičín	1,1
25	Kutná Hora	2,7	Příbram	-1,8	Trutnov	1,0
26	Český Krumlov	2,7	Třebíč	-1,9	Kladno	1,0
27	Frydek-Místek	2,6	Jablonec nad Nisou	-2,0	Olomouc	1,0
28	Nový Jičín	2,6	Rokycany	-2,0	Strakonice	0,9
29	Náchod	2,6	Karviná	-2,1	Kolín	0,9
30	Břeclav	2,5	Liberec	-2,2	Brno-město	0,9
31	Teplice	2,5	Pardubice	-2,3	Chomutov	0,9
32	Žďár nad Sázavou	2,5	Břeclav	-2,4	Rakovník	0,9
33	Vsetín	2,5	Písek	-2,5	Teplice	0,8
34	Litoměřice	2,4	Tábor	-2,6	Náchod	0,8
35	Tachov	2,4	České Budějovice	-2,6	Příbram	0,8
36	Beroun	2,4	Brno-město	-2,8	Česká Lípa	0,7
37	Tábor	2,4	Chrudim	-2,8	Uherské Hradiště	0,7
38	Jihlava	2,4	Česká Lípa	-2,8	Kutná Hora	0,7
39	Karlovy Vary	2,3	Praha	-2,9	Jihlava	0,7
40	Hradec Králové	2,3	Blansko	-2,9	Vyškov	0,7
41	Blansko	2,3	Šumperk	-2,9	Vsetín	0,6
42	Rakovník	2,3	Zlín	-3,0	Liberec	0,6
43	Rokycany	2,3	Praha-východ	-3,2	Semily	0,6
44	Olomouc	2,3	Olomouc	-3,3	Mělník	0,6
45	Brno-venkov	2,3	Hodonín	-3,3	Hradec Králové	0,6
46	Strakonice	2,2	Litoměřice	-3,4	Karlovy Vary	0,5
47	Trutnov	2,2	Praha-západ	-3,5	Chrudim	0,5
48	Opava	2,2	Chomutov	-3,5	Prostějov	0,5
49	Kroměříž	2,2	Beroun	-3,7	Nymburk	0,5
50	Plzeň-město	2,1	Ústí nad Orlicí	-3,7	Zlín	0,5
51	Česká Lípa	2,1	Rakovník	-3,7	Jindřichův Hradec	0,5
52	Havlíčkův Brod	2,1	Semily	-3,8	Svitavy	0,5
53	Plzeň-sever	2,0	Kutná Hora	-3,8	Benešov	0,5
54	Uherské Hradiště	1,9	Most	-4,0	Tábor	0,5
55	Svitavy	1,9	Svitavy	-4,0	Beroun	0,4
56	Praha	1,9	Benešov	-4,0	Plzeň-sever	0,4
57	Vyškov	1,9	Havlíčkův Brod	-4,0	Brno-venkov	0,4
58	Zlín	1,9	Kladno	-4,1	České Budějovice	0,4
59	Chrudim	1,9	Teplice	-4,2	Klatovy	0,4
60	Pardubice	1,8	Žďár nad Sázavou	-4,2	Praha-západ	0,4
61	Domažlice	1,8	Brno-venkov	-4,3	Cheb	0,4
62	Ústí nad Orlicí	1,7	Uherské Hradiště	-4,3	Jičín	0,3
63	Prostějov	1,7	Frydek-Místek	-4,7	Písek	0,3
64	Klatovy	1,7	Prostějov	-4,8	Rokycany	0,3
65	Cheb	1,7	Klatovy	-4,9	Prachatice	0,3
66	Jičín	1,6	Louny	-4,9	Ústí nad Orlicí	0,3
67	České Budějovice	1,6	Tachov	-4,9	Český Krumlov	0,3
68	Mladá Boleslav	1,6	Přerov	-5,1	Plzeň-město	0,3
69	Plzeň-jih	1,6	Mladá Boleslav	-5,1	Rychnov nad Kněžnou	0,3
70	Benešov	1,5	Kolín	-5,3	Praha	0,2
71	Prachatice	1,5	Pelhřimov	-5,4	Mladá Boleslav	0,2
72	Písek	1,5	Vsetín	-5,4	Pelhřimov	0,2
73	Praha-západ	1,4	Kroměříž	-5,6	Plzeň-jih	0,2
74	Jindřichův Hradec	1,3	Vyškov	-5,9	Pardubice	0,2
75	Pelhřimov	1,3	Jičín	-6,2	Domažlice	0,1
76	Rychnov nad Kněžnou	1,3	Nový Jičín	-6,3	Tachov	0,1
77	Praha-východ	1,1	Jihlava	-7,4	Praha-východ	0,1
	Celkem ČR	2,6		-2,7	Celkem ČR	0,6