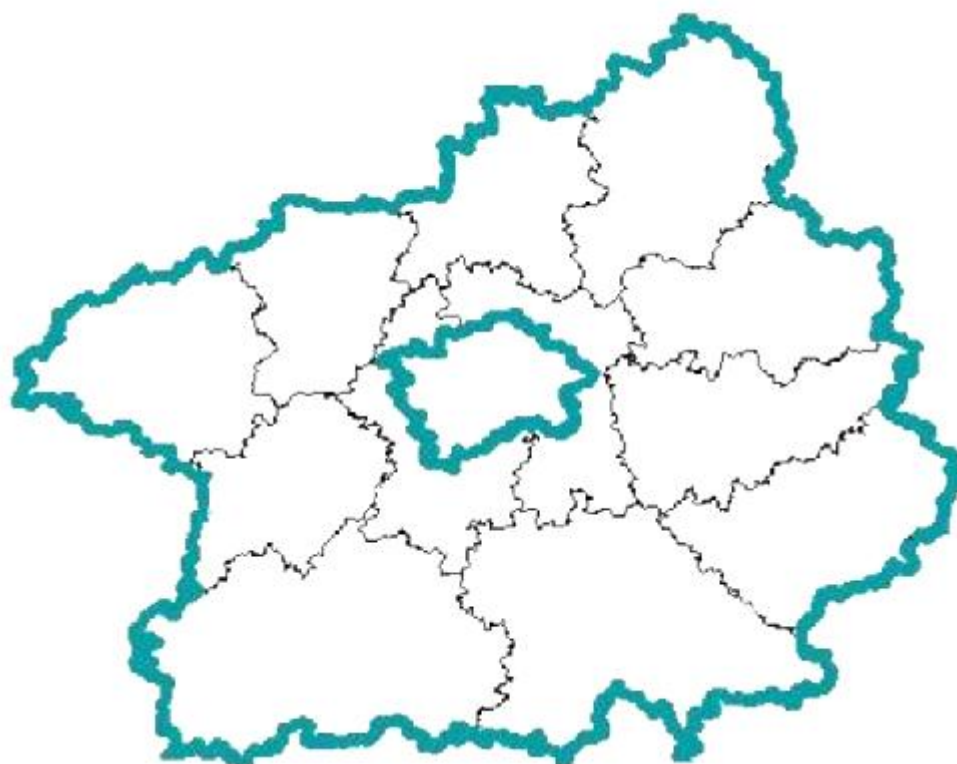




ÚŘAD PRÁCE V PŘÍBRAMI

ANALÝZA
TRHU PRÁCE V KRAJI
ZA ROK 2010

KRAJ STŘEDOČESKÝ



Zpracovalo: oddělení trhu práce
Příbram, březen 2011

Předkládá: JUDr. Jiří Kubeša
ředitel Úřadu práce v Příbrami

Anotace

Na základě dopisu ředitelky odboru analýz a statistik Ministerstva práce a sociálních věcí České republiky č.j.: 2011/3459-653 byla zpracována tato „Analýza trhu práce v kraji za rok 2010“, kterou předkládáme v určeném termínu.

obsah	strana
I. CELKOVÁ CHARAKTERISTIKA KRAJE	1
I.1 Úvod - specifikace kraje, základní informace + mapka	1
I.2 Ekonomická, sociální a demografická situace.....	4
I.3 Silné stránky kraje	5
I.4 Slabé stránky kraje	5
II. ZAMĚSTNANOST	6
II.1 Celková zaměstnanost.....	6
II.2 Zaměstnanost u nejvýznamnějších zaměstnavatelů a u zaměstnavatelů, kteří zaznamenali nejvýraznější personální pohyb (nárůst, úbytek)í	8
II.3 Volná pracovní místa	8
II.3.1. Struktura volných pracovních míst	9
II.3.2. Volná pracovní místa podle požadavků na vzdělání uchazečů	10
II.3.3. Volná pracovní místa podle požadavků na kvalifikaci uchazečů (KZAM)	11
III. NEZAMĚSTNANOST	13
III.1 Vývoj nezaměstnanosti.....	13
III.2 Absolventi škol a mladiství.....	27
III.3 Osoby se zdravotním postižením (OZP)	30
III.3.1. Volná pracovní místa pro osoby se zdravotním postižením (OZP)	31
III.4 Situace dalších problémových skupin na trhu práce.....	31
III.5 Ohrožené mikroregiony v kraji.....	32
III.5.1. Vymezení ohrožených regionů okresů.....	32
III.6 Mapa kraje – míra nezaměstnanosti k 31. 12. 2010 rozčleněná na okresy	36
IV. CIZINCI NA TRHU PRÁCE.....	37
IV.1 Přehled profesní skladby vydávaných povolení k zaměstnávání cizinců.....	38
V. AKTIVNÍ POLITIKA ZAMĚSTNANOSTI	40
V.1 Komentář k realizaci jednotlivých nástrojů APZ.....	40
V.2 Rekvalifikace	42
V.2.1. Profesní zaměření nejčastěji poskytovaných rekvalifikací v jednotlivých okresech kraje	44
V.3 Zkušenosti s realizovanými projekty ESF.....	46
V.4 Opatření související s hospodářskou krizí.....	49
VI. PROGNOZA VÝVOJE TRHU PRÁCE V DALŠÍM OBDOBÍ.....	50
VI.1 Předpokládaný vývoj trhu práce ve Středočeském kraji	50
VI.2 Dvě varianty možného vývoje nezaměstnanosti.....	50
VII. DOPORUČENÍ.....	51
VIII. SRNUTÍ.....	52

Příloha č.1

Tabulková část A): Zaměstnanost u nejvýznamnějších zaměstnavatelů a u zaměstnavatelů, kteří zaznamenali nejvýraznější personální pohyb (nárůst, úbytek), včetně mezinárodních a zahraničních společností.

Tabulková část B): Přehled mikroregionů k 31.12.2010

I. CELKOVÁ CHARAKTERISTIKA KRAJE

I.1 Úvod - specifikace kraje, základní informace + mapka

Středočeský kraj leží uprostřed Čech. Velikostí, počtem obcí i obyvatel patří mezi největší kraje České republiky. Jeho **rozloha (11 015 km²) zabírá téměř 14% území ČR**. v obou zmiňovaných ukazatelích se Středočeský kraj výrazně vyčleňuje ze souboru zbývajících 13 vyšších územně-správních celků. Územně náleží k Českému masivu, který je jednou z nejstarších částí evropské pevniny. Jeho reliéf je poměrně málo členitý. Sever a východ je rovinný, na jihu a jihozápadě převládají vrchoviny. Nejvyšším bodem území je vrchol brdských hřebenů Tok (864 m n. m.) v okrese Příbram, nejnižším bodem je řečiště Labe (153 m n. m.) v okrese Mělník.

Středočeský kraj sestává z 12 okresů, jsou to okresy abecedně Benešov, Beroun, Kladno, Kolín, Kutná Hora, Mělník, Mladá Boleslav, Nymburk, Praha-východ, Praha-západ, Příbram a Rakovník. Rozlohou je největší okres Příbram (15% rozlohy kraje), nejmenším okresem je pak Praha-západ (5% rozlohy kraje). v roce 2010 bylo na území kraje **1 146 obcí**. Největší počet obcí je soustředěn v okrese Příbram (121 obcí) a nejmenší počet obcí má okres Mělník (69 obcí). Statut města je přidělen 81 obcím.

Geografická mapa Středočeského kraje



Ve Středočeském kraji žilo k 1. 1. 2010 1 247 533 obyvatel. Nejvíce lidnatým okresem Středočeského kraje je okres Kladno, ve kterém již počet obyvatel přesáhl 158 tisíc. v okresech Praha-východ, Mladá Boleslav, Praha-západ, Příbram a Mělník žije přes 100 tisíc obyvatel. Populačně nejmenším okresem kraje je Rakovník s necelými 55 tisíci obyvateli. Hustota zalidnění je nejvyšší v okresech Kladno, Praha-východ a Praha-západ, kde dosáhla hodnoty přes 175 obyvatel na km². Všechny tyto okresy mají intenzivní sociálně – ekonomické vazby na Prahu a do jisté míry tvoří metropolitní zázemí hlavního města. Naopak nejnižší hustota zalidnění je v okresech Rakovník, Benešov a Příbram, kde hustota zalidnění nepřesahuje 70 obyvatel na km². Kraj je charakteristický vysokým zastoupením obcí s počtem obyvatel do dvou tisíc (1 052 obcí), ve kterých žije 42% obyvatel. Podíl městského obyvatelstva na celkovém počtu obyvatel kraje je 54,4% a je nejnižší v celé České republice.

Poloha Středočeského kraje uprostřed Čech významně ovlivňuje jeho ekonomickou charakteristiku. Je to především jeho **úzká vazba s hlavním městem a hustá dopravní síť**, což činí polohu kraje mimořádně výhodnou. Naopak nevýhodou pro kraj je zřejmá nevyváženost vztahu Prahy (jako metropole celorepublikového významu) a středních Čech (jen jako periferie Prahy). Tato skutečnost, stejně jako absence krajského města jako správního centra limitují rozvoj kraje. Pražská středočeská aglomerace, do níž spadá téměř 38% obcí kraje s více než 46% obyvatel, tvoří zázemí hlavního města. Kraj je tak pro Prahu významným zdrojem pracovních sil, doplňuje pražský průmysl, zásobuje Prahu potravinami a v neposlední řadě poskytuje metropoli svůj rekreační potenciál.

Pro Středočeský kraj je **charakteristická rozvinutá zemědělská i průmyslová výroba**. Zemědělská výroba těží z vynikajících přírodních podmínek v severovýchodní části kraje, kraj vyniká hlavně rostlinnou výrobou, pěstováním pšenice, ječmene, cukrovky, v příměstských částech pěstováním ovoce, zeleniny a květin.

Stěžejními průmyslovými odvětvími jsou **strojírenství, chemie a potravinářství**. ŠKODA AUTO a.s. Mladá Boleslav se stala podnikem celostátního významu. V okrese Kolín pokračuje výroba malých aut v TCPA Czech, s.r.o. Kolín. Několika významnějšími podniky je zastoupeno i sklářství, keramika a polygrafie. Ústup zaznamenaly dříve tradiční obory těžba uhlí, ocelářství a kožedělný průmysl.

Ve srovnání s odvětvovou strukturou zaměstnanosti v ČR je v kraji **nadprůměrně zastoupena průmyslová výroba a zemědělství**, naopak podíl stavebnictví a služeb na celkové zaměstnanosti je nižší, oblast služeb však vykazuje v posledních letech progresivní růst.

Na konci 3. čtvrtletí 2010 **průměrná měsíční hrubá měsíční mzda u fyzických osob** u subjektů se sídlem na území Středočeského kraje činila 21 893 Kč a vzrostla oproti stejnému období předchozího roku o 2,7%. v přepočtu na plně zaměstnané dosáhla výše 22 682 Kč, což představuje nárůst o 2,5%. V 1. až 3. čtvrtletí 2010 měl Středočeský kraj průměrnou mzdu o 599 Kč nižší než je průměr v ČR. Je to sice po Hl. m. Praze druhá nejvyšší průměrná mzda mezi kraji v ČR, ale průměrná mzda v Praze je proti našemu kraji o 6 102 Kč vyšší.

Registrovaná míra nezaměstnanosti Středočeského kraje je v rámci ČR dlouhodobě jednou z nejnižších. Ke konci roku 2010 Středočeský kraj zaujímal se **7,7** procenty registrované míry nezaměstnanosti druhé místo hned za Prahou. Na úrovni jednotlivých okresů existují výrazné rozdíly v registrované míře nezaměstnanosti a to především ovlivněné blízkostí Prahy.

K 31. 12. 2010 bylo na úřadech práce Středočeského kraje evidováno 54 716 **uchazečů o zaměstnání**, z toho bylo 49 procent žen. Oproti stejnému období minulého roku vzrostl počet uchazečů o 11,3 procenta.

Registrovaná míra nezaměstnanosti zjištěná na základě evidence úřadů práce činila ve Středočeském kraji 7,7% a proti stavu před rokem vzrostla o 0,7 procentního bodu. K jejímu nárůstu došlo ve všech okresech Středočeského kraje. Nejvyšší nezaměstnanost 11,0% jsme registrovali v okrese Příbram, dále pak v okresech Nymburk (10,7%) a Kolín (10,4%). Nejnižší míru registrované nezaměstnanosti v kraji vykazují tradičně okresy Praha-západ (4,1%), Praha-východ (4,2%) a Mladá Boleslav (5,0%).

Oproti konci roku 2009 došlo ve všech okresech kraje k nárůstu počtu evidovaných uchazečů o zaměstnání. K nejvyššímu nárůstu, a to o 19,2% pak došlo v okrese Praha-východ, následovaném okresy Kolín (+16,7%), Mělník (+13,8%), Nymburk (+13,4%) a Benešov (+12,6%). Nejnižší meziroční přírůstek počtu uchazečů v kraji zaznamenaly okresy Mladá Boleslav (+5,7%), Kutná Hora (+5,9%) a Praha-západ (+6,4%).

Počet osob s jediným nebo hlavním zaměstnáním ve Středočeském kraji dosáhl (podle výsledků Výběrového šetření pracovní síly – VŠPS) v 3. čtvrtletí 2010 **609,8 tisíc**, z toho bylo 354,4 tisíc (58,1%) mužů. V porovnání se stejným obdobím minulého roku se celková zaměstnanost v kraji zvýšila o 2,0%. Souběžně se svým hlavním zaměstnáním pracovalo v druhém a dalším zaměstnání 11,7 tisíc osob, z toho bylo 60,7% mužů. Oproti stejnému období minulého roku došlo k nárůstu počtu osob této kategorie o 3 700 osob, tj. o téměř 46,3%. Z počtu 32,6 tisíc osob (loni 22,7 tis. osob) zaměstnaných na zkrácenou pracovní dobu bylo 74,8% žen (loni 71,8%).

I.2 Ekonomická, sociální a demografická situace

Obyvatelstvo

Věková struktura obyvatelstva Středočeského kraje

V souvislosti se změnou demografického chování české populace dochází k pozvolnému stárnutí obyvatel ČR. Výjimku netvoří ani obyvatelstvo Středočeského kraje, které patří v podmínkách ČR k nejstarším v republice. Výhledově lze očekávat prohlubování disproportionality ve věkové struktuře ve prospěch obyvatel v důchodovém věku.

Tabulka 1 - Vývoj počtu trvale bydlících obyvatel¹⁾ ve Středočeském kraji

	1.1.2009	1.1.2010
počet obyvatel celkem	1 230 691	1 247 533
z toho ženy	622 577	631 475
z toho věková kategorie: 0 - 14 let	183 490	189 643
15 – 64 let	871 832	877 036
Průměrný věk	40,0	40,0

1) Data poskytuje Český statistický úřad – údaje z demografické statistiky jsou za uplynulý rok k dispozici vždy v květnu následujícího roku. Skutečnost z konce předchozího roku je platná po celých následujících 12 měsících.

Pohyb obyvatelstva - migrace

Počet obyvatel trvale žijících ve Středočeském kraji k 1. 1. 2010 činil podle předběžných výsledků 1 247 533 obyvatel, což znamená oproti stavu na konci předchozího roku přírůstek 16 842 obyvatel. Jde stejně jako v předchozím roce o nejvyšší nárůst obyvatelstva ze všech krajů republiky. **Celkový přírůstek**, stejně jako minulý rok, už nebyl způsoben výhradně migrací jako v předchozích letech, ale také **přirozenou měnou**, kdy takto v kraji přibylo 2 991 obyvatel. V tomto ohledu se opět jednalo o nejvyšší přírůstek přirozenou měnou z krajů v republice. Počet narozených převyšoval počet zemřelých ve všech okresech kraje. Kladné **migrační saldo** vykazují všechny okresy kraje, nejvyšší pak okresy Praha-východ (+7 676 obyvatel), Praha-západ (+5 307 obyvatel), Mladá Boleslav (+2 216 obyvatel) a Mělník s Kladnem (+2 142 obyvatel, resp. +1 832 obyvatel).

Migračně zdaleka nejatraktivnějšími okresy kraje se v průběhu roku 2009, staly okresy Praha-východ s přírůstkem 3 478 obyvatel a Praha-západ s 2 771 obyvateli. Nadprůměrného migračního přírůstku (947 obyvatel) zaznamenal v rámci kraje už jen okres Kladno (+1 261). V průběhu roku 2010 byl v kraji zaznamenán také migrační úbytek obyvatel, když stěhováním v okrese Mladá Boleslav v průběhu roku ubylo 443 obyvatel.

I.3 Silné stránky kraje

- příznivá geografická poloha ve středu republiky a blízkost Prahy vytváří pro občany velké množství pracovních příležitostí,
- velká hustota dálnic, silnic i rychlostních komunikací,
- dobré spojení s Prahou, a to jak soukromou tak veřejnou dopravou z většiny míst kraje,
- existence rozvojových ploch pro podnikání, jako jsou v současné době např. Kolín – Ovčáry
- existence několika silných firem celostátního významu, chemický a automobilový průmysl,
- dobré podmínky pro plosortimentní rozvoj zemědělské výroby včetně zpracovatelského průmyslu,
- růst sektoru služeb,
- tradice průmyslové výroby, oborová různorodost,
- uplatnění kvalifikovaných pracovníků v hlavním městě na specializovaných pracovištích,
- dlouhodobě nižší nezaměstnanost ve vztahu k ČR a ostatním regionům,
- bohatý přírodní a kulturně – historický potenciál

I.4 Slabé stránky kraje

- rozdíly v rozložení ekonomických subjektů a výkonnosti ekonomiky
- nerovnoměrná rozvinutost regionu,
- špatný technický stav silnic,
- stále se zhoršující dopravní dosah občanů z menších a okrajových obcí do okresních center,
- neexistence správního centra regionu v jeho území,
- nízká plynofikace obcí, ve srovnání s ČR vysoce podprůměrná,
- vysoký počet obcí bez veřejného vodovodu (cca 45%),
- přirozený úbytek obyvatelstva, odliv mladých do Prahy a jejího těsného zázemí,
- chybějící čistírny odpadních vod, špatný stav vodovodní a kanalizační sítě v řídce obydlených oblastech regionu,
- nízká daňová výtěžnost většiny okresů ve srovnání s ČR,
- nerovnoměrné rozmístění průmyslu v regionu,
- nízká efektivnost zemědělské výroby,
- nedořešené vlastnické vztahy k půdě,
- konkurence Prahy způsobuje odchod kvalifikované pracovní síly,
- nedostatek pracovních příležitostí v některých okresech,
- nedostatek bytů a zastaralý bytový fond,
- nedostatečná propagace programů moderního odpadového hospodářství.

II. ZAMĚSTNANOST

II.1 Celková zaměstnanost

Podle výsledků výběrového šetření ČSÚ dosáhl v 3. čtvrtletí 2010 počet osob s **jediným nebo hlavním zaměstnáním** ve Středočeském kraji 609,8 tisíc, z toho bylo 354,4 tisíc (58,1%) mužů a 255,5 (41,9%) žen. v porovnání se stejným obdobím minulého roku celková zaměstnanost v kraji vzrostla o 0,3 procenta (+12,1 tis. osob).

Souběžně se svým hlavním zaměstnáním pracovalo v **druhém a dalším zaměstnání** 11,7 tisíc osob, z toho bylo 60,7% mužů. Oproti stejnému období minulého roku došlo k nárůstu počtu osob této kategorie téměř o čtyři tisíce osob, tj. o 46,3 procent. z počtu 22,6 tisíc osob zaměstnaných na zkrácenou pracovní dobu bylo 74,8% žen.

Míra ekonomické aktivity (podíl počtu zaměstnaných a nezaměstnaných k počtu všech osob patnáctiletých a starších v procentech) dosáhla za obě pohlaví 60,1% (+0,6 procentního bodu), přičemž u mužů činila 70,4% a u žen 50,2%.

Tabulka 2 - Vývoj počtu zaměstnavatelů¹⁾

	stav k	
	30.9.2009	30.9.2010
Zaměstnavatelé se stavem nad 25 zaměstnanců	2 500	2 541
Zaměstnavatelé v drobném a středním podnikání (se stavem do 25 zaměstnanců)	28 790	27 640
Celkový počet zaměstnavatelů s alespoň jedním zaměstnancem	31 290	30 181
Celkový počet subjektů zapsaných v Rejstříku ekonomický subjektů ²⁾	301 252	306 147

1) Údaje Českého statistického úřadu (Statistický bulletin - Středočeský kraj za 1. až 3. čtvrtletí 2009)

2) Počet subjektů včetně 105 184 subjektů bez zaměstnanců a 170 782 subjektů s údajem u počtu zaměstnanců: „neuvedeno“.

Míra podnikatelské aktivity je ve Středočeském kraji relativně vysoká a dosahuje v rámci ČR nadprůměrných hodnot. Nejvyšší míra podnikatelské aktivity (nejvíce ekonomických subjektů, tj. subjektů zapsaných v RES – Registru ekonomických subjektů) je v okresech Praha-východ (39 433 – nárůst o 4,8%), Praha-západ (35 374 – nárůst o 4,7%), Kladno (33 692 – nárůst o 1,0%) a Příbram (29 211 – nárůst o 0,3%). Naopak, nízký počet ekonomických subjektů je charakteristický pro okresy Rakovník, Kutná Hora a Beroun. v případě středních Čech se zcela určitě projevuje skutečnost, že okresy Praha-východ a Praha-západ mají výrazně aktivní migrační bilanci s hlavním městem a určitá část pražských podnikatelů získává trvalé bydliště mimo Prahu v uvedených okresech.

K datu 30. 9. 2010 bylo ve Středočeském kraji ve statistickém Registru ekonomických subjektů, kde jsou evidována všechna vydaná identifikační čísla organizací, registrováno 306 147 subjektů. Za rok se jejich počet zvýšil o téměř 5 tisíc subjektů (+1,6%).

Z hlediska **právní formy** připadal největší počet na **fyzické osoby** nezapsané v obchodním rejstříku (224 054 subjektů). Ty spolu se **samostatně hospodařícími rolníky** (4 709 subjektů) a ostatními podnikateli (14 740 subjektů) činí 78,3% všech podnikatelských subjektů sídlících na území kraje.

Ve Středočeském kraji bylo na konci 3. čtvrtletí roku 2010 registrováno 26 364 **společností s ručením omezeným** (+1 179 subjektů), 1 456 **akciových společností** (+39 subjektů), 1 025 **obchodních družstev** (-4 subjekty) a 39 **státních podniků**. K nejvyššímu meziročnímu nárůstu počtu subjektů došlo u Zemědělských podnikatelů – fyzických osob nezapsaných v obchodním rejstříku, kdy se v období 1. – 3. čtvrtletí roku 2010 jejich celkový počet zvýšil o 9,4% na celkových 4 703 subjektů.

Z hlediska **třídění podle odvětví převažující činnosti** se nejvíce podnikatelských subjektů zabývalo stejně jako v minulém roce podnikáním v oblasti obchodu a oprav spotřebního zboží.

Tabulka 2a – Podnikatelé podle regionů

Region	ŽO - celkem	Počet obyvatel	ŽO na 1000 obyvatel
Praha	541 343	1 254 317	431,58
Střední Čechy	354 541	1 261 249	281,10
Jihozápad	341 328	1 210 271	282,03
Severozápad	287 225	1 143 587	251,16
Severovýchod	422 227	1 511 672	279,31
Jihovýchod	453 040	1 668 947	271,45
Střední Morava	319 001	1 232 470	258,83
Moravskoslezsko	290 738	1 244 172	233,68
Součet	3 009 443	10 526 685	285,89

Tabulka 2b – Vývoj počtu Podnikatelů podle regionů – Středočeský kraj

Počet ke dni	31.12.2009	31.12.2010
ŽO - celkem	339 358	354 541
ŽO - jen koncesované	15 871	16 392
ŽO - jen vázané	25 670	27 372
ŽO - jen řemeslné	102 765	106 720
ŽO - jen volné	195 052	204 057
ŽO pro fyzické osoby	293 499	306 302
ŽO pro právnické osoby	45 859	48 239
ŽO pro cizince	11 743	12 508
Podnikatelé - celkem	253 219	261 939
Podnikatelé - fyzické o.	227 107	234 459
Podnikatelé - právnické o.	26 112	27 480
Podnikatelé - cizinci	10 797	11 366
Počet obyvatel	1 244 200	1 261 249
ŽO na 1000 obyvatel	272,75	281,10
Podnikatelů na 1000 obyvatel	203,52	207,68
Počet ŽO na podnikatele	1,34	1,35

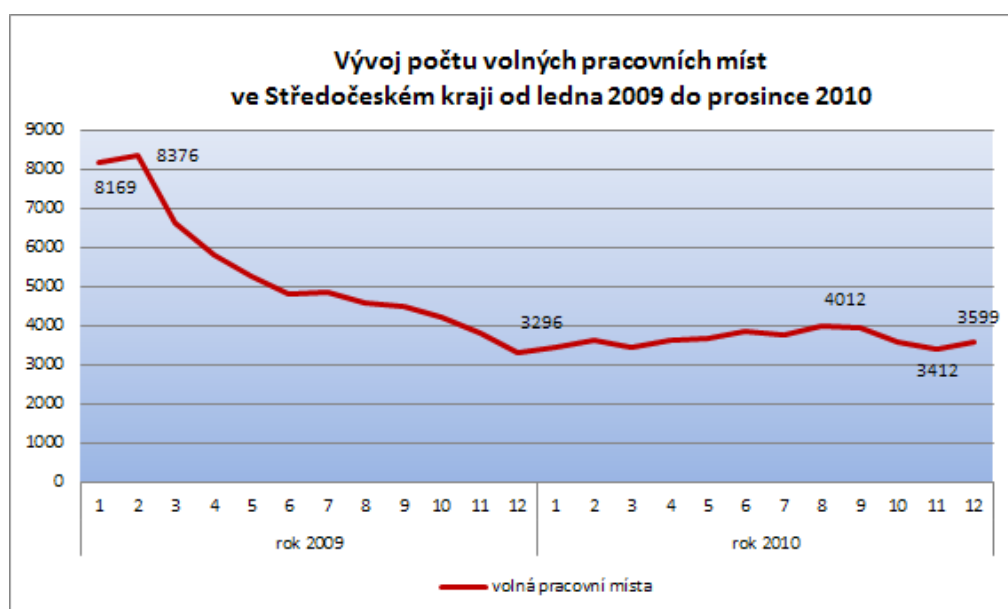
II.2 Zaměstnanost u nejvýznamnějších zaměstnavatelů a u zaměstnavatelů, kteří zaznamenali nejvýraznější personální pohyb (nárůst, úbytek), včetně mezinárodních a zahraničních společností

Tabulka 3 - Vývoj počtu zaměstnanců
viz Příloha č.1 – Tabulková část A.)

II.3 Volná pracovní místa

Počet volných pracovních míst nabízených úřady práce Středočeského kraje ke konci roku 2010 v porovnání s předchozím rokem vzrostl o 303 míst na 3 599.

Nabídka volných pracovních míst s počtem 4 012 kulminovala v srpnu.



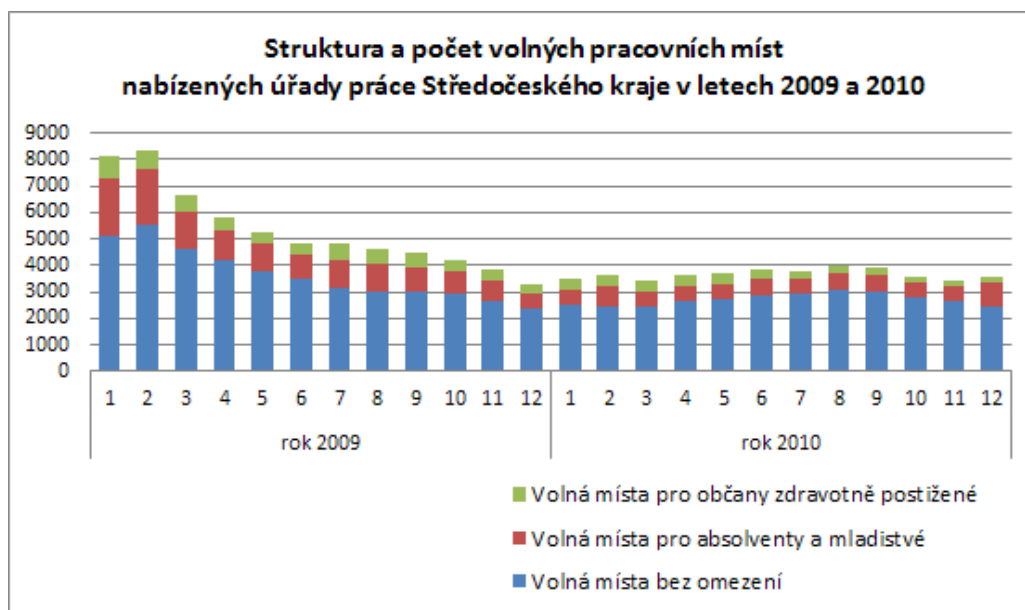
Proti loňskému stavu celkový počet volných pracovních míst nabízených úřady práce kraje vzrostl z 3 296 na 3 599 volných pracovních míst, tj. o 9,2%. Nabídka volných pracovních míst pro občany se zdravotním postižením klesla o 131 volných míst a koncem roku jejich počet činil pouze 213 volných pracovních míst (-38,1%). Naopak výrazný nárůst počtu nabízených volných míst jsme zaznamenali u kategorie uchazečů absolventů škol a mladistvých, kde nárůst počtu volných míst vhodných pro tuto specifickou kategorii uchazečů vzrostl oproti konci minulého období o 56,7%, a jejich počet tak činil 956 volných míst.

II.3.1. Struktura volných pracovních míst

Tabulka 5 – Struktura volných pracovních míst

Volná místa	31.12.2009	31.12.2010	nárůst/úbytek v %
celkem	3 296	3 599	9,2
v tom			
- pro absolventy a mladiství	610	956	56,7
- pro absolventy	605	950	57,0
- pro mladistvé do 18 let	26	25	-3,8
- pro osoby se ZP	344	213	-38,1

¹⁾ Údaje ze čtvrtletní statistiky MPSV

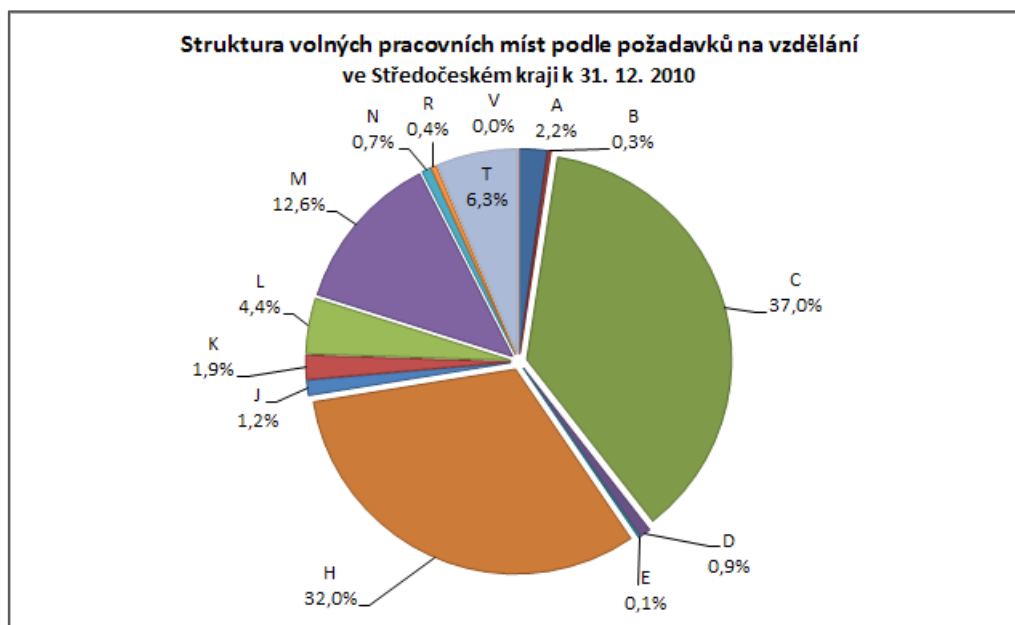


II.3.2. Volná pracovní místa podle požadavků na vzdělání uchazečů

Tabulka 6 - Počet hlášených volných pracovních míst podle požadavků na vzdělání¹⁾

ISCED 97	31.12.2009			31.12.2010		
	uchazeči	volná místa	uchaz./ 1 místo	uchazeči	volná místa	uchaz./ 1 místo
bez vzdělání	124	86	1,4	131	78	1,7
neúplné zákl. vzdělání	168	5	33,6	199	9	22,1
základní vzdělání	12 436	1 338	9,3	13 641	1 333	10,2
Nižší střední vzdělání	36	19	1,9	35	32	1,1
Nižší střední odborné vzdělání	1 152	23	50,1	1 256	5	251,2
střední odborné vzdělání s výuč. listem	20 009	892	22,4	22 118	1 150	19,2
stř. nebo stř. odb. bez mat. i výuč. listu	425	36	11,8	470	43	10,9
ÚSV	1 432	86	16,7	1 568	68	23,1
ÚSO s vyučením i maturitou	2 496	127	19,7	2 785	157	17,7
ÚSO s maturitou (bez vyučení)	8 269	417	19,8	9 388	454	20,7
vyšší odborné vzdělání	328	24	13,7	427	26	16,4
bakalářské vzdělání	359	8	44,9	478	15	31,9
vysokoškolské vzdělání	1 854	235	7,9	2 157	228	9,5
doktorské vzdělání	56	0	-	63	1	63,0
Celkem	49 144	3 296	14,9	54 716	3 599	15,2

¹⁾ Údaje ze čtvrtletní statistiky MPSV



LEGENDA

A	bez vzdělání	K	ÚSV
B	neúplné zákl. vzdělání	L	ÚSO s vyučením i maturitou
C	základní vzdělání	M	ÚSO s maturitou (bez vyučení)
D	nižší střední vzdělání	N	vyšší odborné vzdělání
E	nižší střední odborné vzdělání	R	bakalářské vzdělání
H	střední odborné vzdělání s výuč. listem	T	vysokoškolské vzdělání
J	stř. nebo stř. odb. bez mat. i výuč. listu	V	doktorské vzdělání

II.3.3. Volná pracovní místa podle Klasifikace zaměstnání (KZAM)

Oproti roku 2009 se výrazně zvýšil podíl na celkovém počtu volných pracovních míst u pracovníků ve tř. 3 KZAM - Techničtí, zdravotničtí, pedagogičtí pracovníci a pracovníci v příbuzných oborech a to o 7,5 procentního bodu. Ke konci roku, tak s počtem 891 nabízených volných pracovních míst, činil 24,8% všech nabízených volných míst. Druhý nejvýraznější nárůst nabídky volných pracovních míst jsme zaznamenali u tř. 8 KZAM – Obsluha strojů a zařízení, (+19,9%), kdy zaměstnavatelé nabízeli 590 volných pracovních míst. Naproti tomu pokračoval pokles nabídky volných míst v tř. 6 KZAM – Kvalifikovaní dělníci v zemědělství, lesnictví a příbuzných oborech (-55%), a také v tř. 9 KZAM – Pomocní a nekvalifikovaní pracovníci (-22%).

Obdobně jako v roce 2009 jsou pro ženy v nabídce volná pracovní místa především v profesích prodavačka, servírka a švadlena. Stále ovšem platí, že zájem uchazečů o tyto profese je minimální a to především z finančních důvodů.

V průběhu roku 2010, stejně jako v předchozím období, se úřadům práce nedařilo dlouhodobě obsazovat některá volná pracovní místa. Důvodem byla především struktura nabízených volných pracovních míst, která je odlišná od skladby uchazečů a jejich profesního zaměření.

Obtížně se tak především obsazují volná pracovní místa např. u nekvalifikovaných prací ve stavebnictví a zemědělství. Tato místa jsou pak obsazována cizinci, převážně občany Slovenské republiky.

Tabulka 6a - Počet hlášených volných míst podle KZAM ke konci sledovaného období

KZAM	31.12.2009 volná místa	31.12.2010 volná místa	Nárůst / úbytek v%
Podle KZAM	3 296	3 599	9,2
tř. 1 KZAM	81	90	11,1
tř. 2 KZAM	280	279	-0,4
tř. 3 KZAM	570	891	56,3
tř. 4 KZAM	165	182	10,3
tř. 5 KZAM	263	263	0,0
tř. 6 KZAM	80	36	-55,0
tř. 7 KZAM	615	684	11,2
tř. 8 KZAM	492	590	19,9
tř. 9 KZAM	745	581	-22,0
tř. 0 KZAM	5	3	-40,0

LEGENDA

tř. 1 – Zákonodárci, vedoucí a řídicí pracovníci

tř. 2 – Vědečtí a odborní duševní pracovníci

tř. 3 – Techničtí, zdravotničtí, pedagogičtí pracovníci
a pracovníci v příbuzných oborech

tř. 4 – Nižší administrativní pracovníci (úředníci)

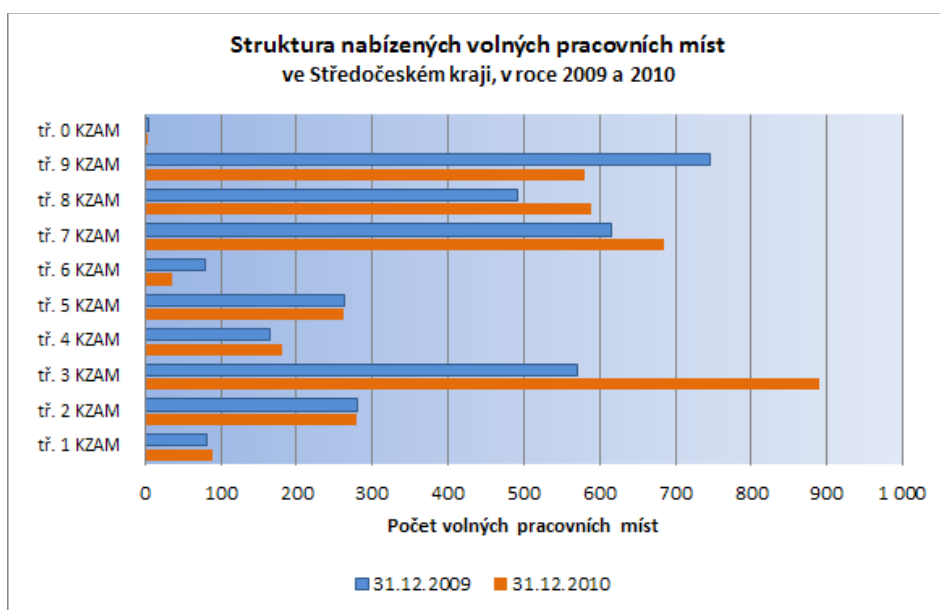
tř. 5 – Provozní pracovníci ve službách a obchodě

tř. 6 – Kvalifikovaní dělníci v zemědělství, lesnictví
a v příbuzných oborechtř. 7 – Řemeslníci a kvalifikovaní výrobci,
zpracovatelé, opraváři

tř. 8 – Obsluha strojů a zařízení

tř. 9 – Pomocní a nekvalifikovaní pracovníci

tř. 0 – Příslušníci armády



III. NEZAMĚŠTNANOST

III.1 Vývoj nezaměstnanosti

Registrovaná míra nezaměstnanosti ve Středočeském kraji je dlouhodobě jedna z nejnižších v republice. Uvnitř kraje však existují výrazné rozdíly v nezaměstnanosti, které jsou ovlivněné blízkostí Prahy.

K 31. 12. 2010 činila **registrovaná míra nezaměstnanosti** ve Středočeském kraji 7,7% (v prosinci 2009 to bylo 7,0%). K jejímu meziročnímu nárůstu došlo ve všech okresech Středočeského kraje.

Nejvyšší nezaměstnanost (11,0%) jsme registrovali v okrese Příbram, dále pak v okresech Nymburk (10,7%), Kolín (10,4%) a Kutná Hora (9,9%). Všechny zmiňované okresy překročili také průměrnou míru registrované nezaměstnanosti v ČR, která ke konci roku 2010 činila 9,6%. Nejnižší míru nezaměstnanosti vykázaly tradičně okresy Praha-západ (4,1%), Praha-východ (4,2%) a Mladá Boleslav (5,0%).

Oproti konci roku 2009 došlo k nejvyššímu nárůstu počtu uchazečů a to o 19,2% v okrese Praha-východ, následován okresy Kolín (+16,7%), Mělník (+13,8%), Nymburk (+13,4,8%), Benešov (+12,6%), Příbram (+11,6%), Kladno (+10,8%), Beroun (+10,4%), Rakovník (+6,5%), Praha-západ (+6,4%), Kutná Hora (+5,9%) a Mladá Boleslav (+5,7%).

Počet uchazečů o zaměstnání evidovaných na úřadech práce Středočeského kraje k 31. 12. 2010 se zvýšil oproti stejnému období předchozího roku o 11,3% a činil **54 716 uchazečů** (+5 572 uchazečů), z toho bylo 49,0% žen (loni 48,9%).

Tabulka 7 – Vývoj nezaměstnanosti¹⁾

Nezaměstnaní, VPM a MN	stav k			
	celkem		ženy	
	31.12.2009	31.12.2010	31.12.2009	31.12.2010
evidovaní uchazeči o zaměstnání celkem	49 144	54 716	24 037	26 835
z toho dosažitelní	48 328	53 764	23 602	26 317
volná pracovní místa	3 296	3 599	-	-
uchazeči připadající na 1 VPM	14,9	15,2	-	-
uchazeči pobírající podporu v nezaměstnanosti	19 968	19 578	9 368	9 062
míra nezaměstnanosti (v%)	7,0	7,7	8,2	9,1

¹⁾ Údaje z měsíční statistiky

Z celkového počtu neumístěných uchazečů o práci se **podíl žen** zvýšil o 0,1 procentní bod. Podíl počtu zdravotně postižených občanů v evidenci ÚP na celkové počtu uchazečů o zaměstnání se meziročně snížil o 0,5 procentního bodu, přestože se jejich počet absolutně k 31. 12. 2010 zvýšil o 373 osob na 6 053. **Neumístěných absolventů škol**, kteří vstupovali na trh práce a hledali své první zaměstnání prostřednictvím úřadů práce, bylo k 31. 12. 2010 **evidováno 3 332 osob**, což bylo o 1 505 absolventů více než před rokem, a jejich podíl na celkovém počtu uchazečů o zaměstnání činil 6,1% (-0,6 procentního bodu).

Osoby pobírající **hmotné zabezpečení** tvořily 35,8% z celkového počtu neumístěných uchazečů o zaměstnání, jejich počet se oproti konci roku 2009 snížil o 390 osob na **19 578 osob** (-1,6%).

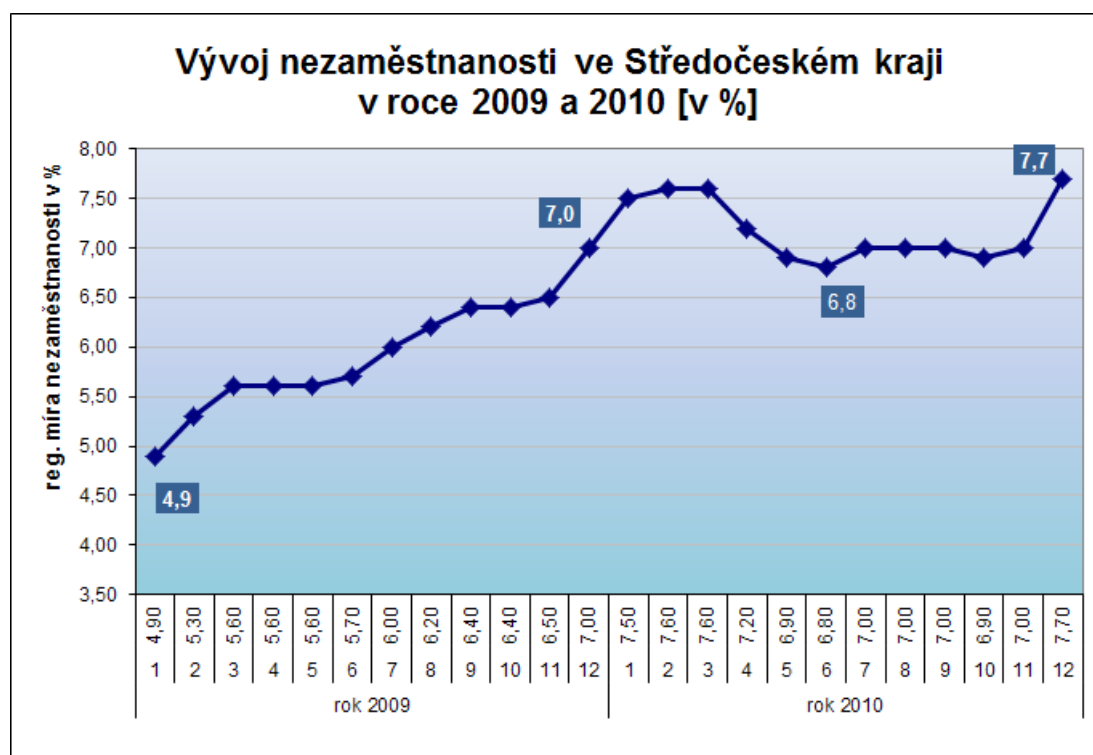
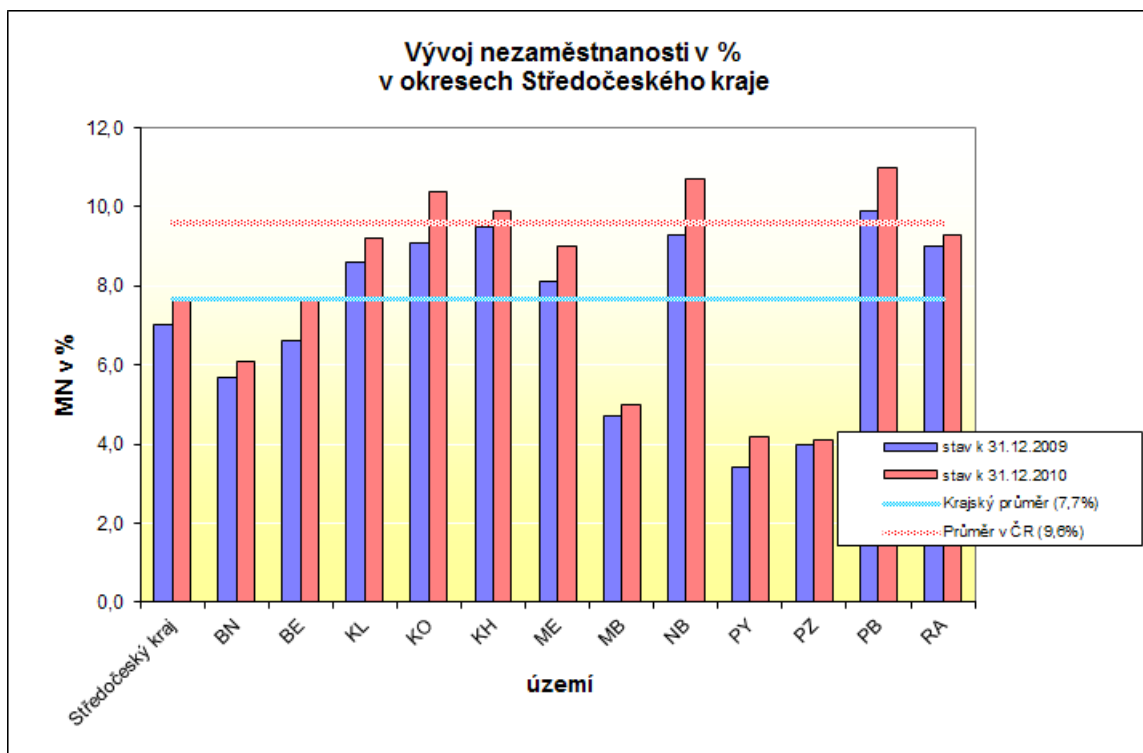
Počet **volných pracovních míst** dosáhl ke konci roku 2010 počtu **3 599**, na jedno volné pracovní místo tedy v průměru připadalo 15,2 uchazečů oproti 14,9 ve stejném období roku 2009. Meziročně se počet VPM zvýšil o 9,2%. Pro občany se změnou pracovní schopností se počet volných pracovních míst nabízených úřady práce Středočeského kraje snížil o 38,1% na 213. Pro absolventy a mladistvé koncem roku 2009 evidovaly úřady práce 956 volných pracovních míst, což odpovídá nárůstu počtu volných pracovních míst pro tuto skupinu uchazečů o zaměstnání oproti stejnému období loňského roku o 56,7%.

Základní obraz regionální diferenciaci v míře nezaměstnanosti, přes její značné rozdíly mezi jednotlivými okresy, je na úrovni okresů Středočeského kraje velmi stabilní. Vývoj registrované nezaměstnanosti ke konci roku 2009 a aktuální data k 31. 12. 2010 ukazuje následující tabulka.

Tabulka 7a – Vývoj registrované míry nezaměstnanosti v jednotlivých okresech Stč. kraje

Okres	stav k		nárůst/ úbytek v p.b.	Meziroční index (rok 2009 = 100)
	31.12.2009	31.12.2010		
Benešov	5,7	6,1	0,4	107,0
Beroun	6,6	7,7	1,1	116,7
Kladno	8,6	9,2	0,6	107,0
Kolín	9,1	10,4	1,3	114,3
Kutná Hora	9,5	9,9	0,4	104,2
Mělník	8,1	9,0	0,9	111,1
Mladá Boleslav	4,7	5,0	0,3	106,4
Nymburk	9,3	10,7	1,4	115,1
Praha-východ	3,4	4,2	0,8	123,5
Praha-západ	4,0	4,1	0,1	102,5
Příbram	9,9	11,0	1,1	111,1
Rakovník	9,0	9,3	0,3	103,3
Středočeský kraj	7,0	7,7	0,7	110,0

ZDROJ: Údaje z měsíční statistiky MPSV



Vývoj nezaměstnanosti ve středních Čechách je velice podobný vývoji nezaměstnanosti v celé České republice. Situaci na trhu práce ve všech okresech Středočeského kraje je možno z hlediska vývoje míry nezaměstnanosti považovat za stabilizovanou. Z pohledu celorepublikové úrovně je míra nezaměstnanosti ve Středočeském kraji dlouhodobě jedna z nejnižších. Po celý rok 2010 se Středočeský kraj umísťoval na druhém místě mezi kraji ČR, hned za Prahou.

Z pohledu celorepublikové míry registrované nezaměstnanosti jsou na úrovni okresů kraje značně rozdíly. Okresy Praha- západ a Praha-východ s mírou registrované nezaměstnanosti 4,1% resp. 4,2%, spolu s okresy Mladá Boleslav 5,0% a Benešov 6,1% na straně jedné jsou dlouhodobě velmi nízko pod republikovým průměrem 9,6% míry registrované nezaměstnanosti. Oproti tomu jsou na straně druhé okresy, jako Příbram (11,0%), Nymburk (10,7%), Kolín (10,4%) a Kutná Hora (9,9%), které se po celý rok pohybují okolo této hranice.

Míra nezaměstnanosti na úrovni okresů Středočeského kraje tak k 31.12.2010 kolísala mezi velmi nízkými hodnotami do 5,0% (okresy – Praha-východ, Praha- západ, Mladá Boleslav), hodnotami ještě do celorepublikového průměru 9,6% včetně, které vykázalo celkem 5 okresů (Benešov, Beroun, Mělník, Kladno a Rakovník). Zbývající čtyři okresy Kutná Hora, Kolín, Nymburk a Příbram, celorepublikový průměr ke konci roku 2010 v kraji překročily

Během roku 2010 se na úřadech práce Středočeského kraje nově zaevidovalo celkem 81 079 občanů, což odpovídá úbytku oproti roku 2009 o 2,7%. Evidenci ve stejném období ukončilo celkem 75 507 uchazečů (nárůst o 15,4%). v průběhu roku 2010 úřady práce Středočeského kraje umístily, včetně míst v rámci aktivní politiky zaměstnanosti celkem 50 930 osob (nárůst o 18,5%).

Nejvyšší počty nově evidovaných uchazečů o zaměstnání byly v průběhu roku 2010 na rozdíl od předchozích let, kdy ke kulminaci počtů nově přichozích uchazečů do evidencí úřadů práce pravidelně docházelo v lednu (8 894 osob), resp. v září (8 334 osob) došlo v roce 2010 k nejvyššímu nárůstu nově evidovaných uchazečů v evidencích úřadů práce Středočeského kraje v měsíci prosinci (nově evidováno 9 435 uchazečů o zaměstnání). Během roku 2010 se počty nově evidovaných uchazečů pohybovaly v rozmezí od 5 515 osob v květnu až po 9 435 osob v prosinci. Je to o 2 284 nově evidovaných osob více než v prosinci roku 2009 (nárůst o 31,9%).

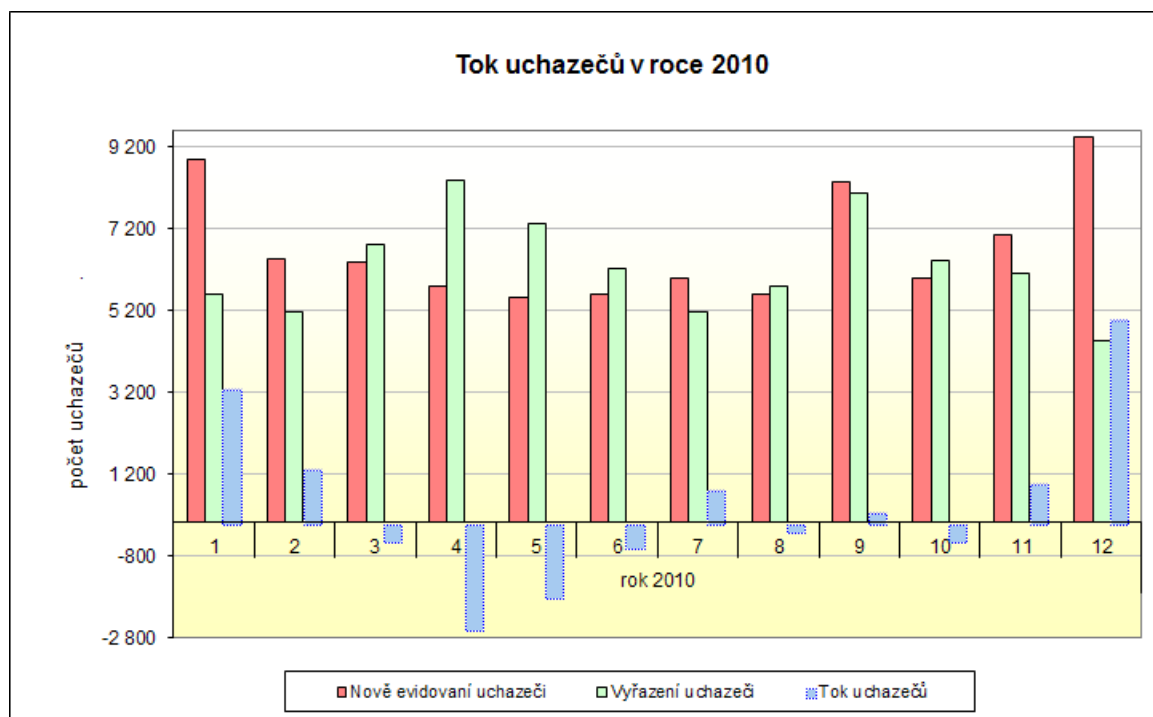
Tabulka 8 – Tok nezaměstnanosti¹⁾

	celkem			ženy		
	nově evidovaní	vyřazení	umístění	nově evidované	vyřazené	umístěné
za rok 2009	83 357	65 433	42 995	24 424	13 007	21 685
za rok 2010	81 079	75 507	50 930	22 528	10 827	19 584
Meziroční index (v%) rok 2009 = 100 %	97,3	115,4	118,5	92,2	83,2	90,3

¹⁾ Údaje z měsíční statistiky

Tabulka 8a – Tok uchazečů o zaměstnání v kraji v průběhu roku 2010

	měsíce roku 2010											
	1	2	3	4	5	6	7	8	9	10	11	12
Nově evid. uchazeči	8 894	6 473	6 387	5 779	5 515	5 600	6 002	5 595	8 334	6 001	7 064	9 435
Vyřazení uchazeči	5 610	5 152	6 817	8 392	7 335	6 208	5 171	5 778	8 063	6 426	6 106	4 449
Tok uchazečů	3 284	1 321	-430	-2 613	-1 820	-608	831	-183	271	-425	958	4 986

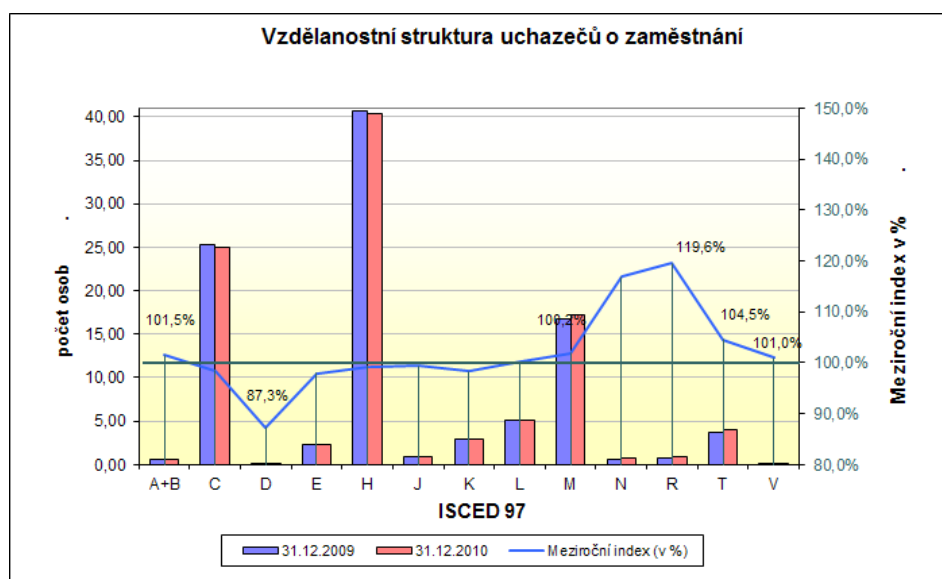


Ve vzdělanostní struktuře uchazečů o zaměstnání převažují ve Středočeském kraji kategorie uchazečů se základním, nižším středním vzděláním a nižším středním odborném vzděláním, kterých bylo k 31. 12. 2010 v evidenci úřadů práce 15 262 (25,5% všech uchazečů o zaměstnání) a kategorie absolventů s vzděláním SOU a SO, kterých je vůbec nejvíce a to 22 588, což odpovídá 41,3% z celkového počtu evidovaných uchazečů o zaměstnání. Obě tyto skupiny jsou, jak ukazuje tabulka 8, se svými stavy přibližně na úrovni roku 2009.

Tabulka 9 - Vzdělanostní struktura uchazečů o zaměstnání (ISCED 97) ¹⁾

stupeň vzdělání	stav k							
	celkem				Ženy			
	31.12.2009		31.12.2010		31.12.2009		31.12.2010	
	abs.	v%	abs.	v%	abs.	v%	abs.	v%
bez vzdělání a neúplné základní	292	0,59	330	0,60	134	0,56	155	0,58
základní vzdělání	12 436	25,31	13 641	24,93	6 707	27,90	7 248	27,01
nižší střední vzdělání	36	0,07	35	0,06	26	0,11	30	0,11
nižší střední odborné	1 152	2,34	1 256	2,30	474	1,97	482	1,80
střední odborné s výuč. listem	20 009	40,72	22 118	40,42	8 399	34,94	9 033	33,66
Stř. nebo stř. odb. bez mat. i výuč. listu	425	0,86	470	0,86	357	1,49	381	1,42
ÚSV	1 432	2,91	1 568	2,87	882	3,67	1 009	3,76
ÚSO s vyučením i maturitou	2 496	5,08	2 785	5,09	1 075	4,47	1 284	4,78
ÚSO s maturitou (bez vyučení)	8 269	16,83	9 388	17,16	4 774	19,86	5 606	20,89
vyšší odborné vzdělání	328	0,67	427	0,78	214	0,89	290	1,08
Bakalářské vzdělání	359	0,73	478	0,87	189	0,79	301	1,12
vysokoškolské	1 854	3,77	2 157	3,94	788	3,28	990	3,69
doktorské	56	0,11	63	0,12	18	0,07	26	0,10
Celkem	49 144		54 716		24 037		26 835	

1) Údaje ze čtvrtletní statistiky

**LEGENDA**

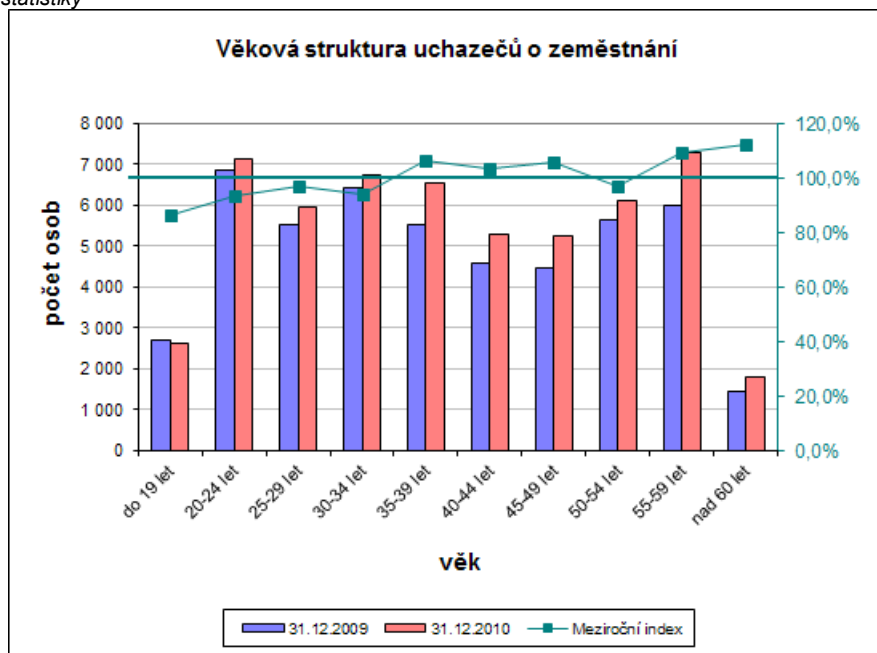
A+B	bez vzdělání + neúplné zákl. vzdělání	K	ÚSV
C	základní vzdělání	L	ÚSO s vyučením i maturitou
D	nižší střední vzdělání	M	ÚSO s maturitou (bez vyučení)
E	nižší střední odborné vzdělání	N	vyšší odborné vzdělání
H	střední odborné vzdělání s výuč. listem	R	bakalářské vzdělání
J	stř. nebo stř. odb. bez mat. i výuč. listu	T	vysokoškolské vzdělání
		V	doktorské vzdělání

Podle věkové struktury je nejvíce uchazečů o zaměstnání evidováno ve věkovém rozmezí 55 až 59 let (13,3%) a 20 až 24 let (13,1%). Nejvyšší nárůst podílu na celkovém počtu uchazečů, a to o téměř 1,2 procentního bodu byl zaznamenán u uchazečů ve věkové skupině 55 až 59, kdy se jejich počet v rámci kraje v průběhu roku 2010 zvýšil z 5 981 na 7 293 uchazečů (+9,5%). Ve stejném období došlo v pěti z deseti věkových kategorií ke zvýšení podílu evidovaných občanů. Nejvyšší nárůst pak byl, kromě již zmiňované kategorie uchazečů ve věku 55 až 59 let, zaznamenán u kategorie uchazečů o zaměstnání ve věku 35 až 39 let (+0,7 procentního bodu) a uchazečů ve věku do 45 až 49 let (+0,5 procentního bodu). Oproti tomu, největší úbytek podílu evidovaných uchazečů byl, zaznamenán u uchazečů ve věkové kategorii 20 až 24 let, kdy podíl uchazečů z této věkové skupiny na celkovém počtu uchazečů se meziročně snížil o téměř 0,9 procentního bodu.

Tabulka 10 - Věková struktura uchazečů o zaměstnání¹⁾

věk	stav k								Meziroční index (v%) sl.4/sl.2 (sl.2=100%)
	Celkem				ženy				
	31.12.2009		31.12.2010		31.12.2009		31.12.2010		
	1.	2.	3.	4.	5.	6.	7.	8.	
	abs.	v%	abs.	v%	abs.	v%	abs.	v%	
do 19 let	2 713	5,5	2 606	4,8	1 193	5,0	1 141	4,3	86,3%
20-24 let	6 853	13,9	7 152	13,1	2 863	11,9	3 036	11,3	93,7%
25-29 let	5 511	11,2	5 943	10,9	2 534	10,5	2 735	10,2	96,9%
30-34 let	6 409	13,0	6 729	12,3	3 538	14,7	3 645	13,6	94,3%
35-39 let	5 525	11,2	6 532	11,9	3 233	13,5	3 753	14,0	106,2%
40-44 let	4 604	9,4	5 303	9,7	2 468	10,3	2 947	11,0	103,5%
45-49 let	4 467	9,1	5 253	9,6	2 415	10,0	2 754	10,3	105,6%
50-54 let	5 651	11,5	6 115	11,2	3 066	12,8	3 294	12,3	97,2%
55-59 let	5 981	12,2	7 293	13,3	2 629	10,9	3 402	12,7	109,5%
nad 60 let	1 430	2,9	1 790	3,3	98	0,4	128	0,5	112,4%
celkem	49 144		54 716		24 037		26 835		

1) Údaje ze čtvrtletní statistiky

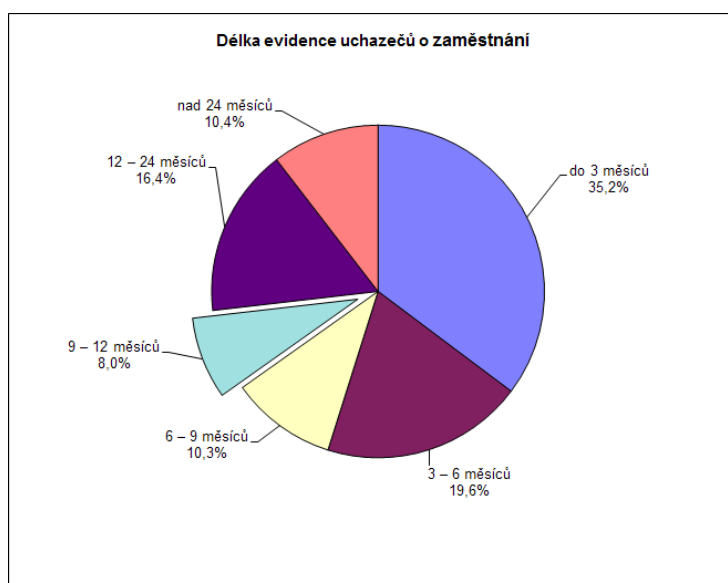


U uchazečů o zaměstnání podle **délky evidence** se úřady práce zaměřují především na rizikové kategorie uchazečů evidovaných déle než 12 a 24 měsíců. Na konci roku 2010 bylo v rámci kraje v kategorii uchazečů s délkou evidence nad 24 měsíců evidováno celkem 5 713 uchazečů o zaměstnání tj. 10,4% z celkového počtu uchazečů, o zaměstnání což je o 4 040 uchazečů více než koncem roku 2009. Také došlo ke zvýšení podílu uchazečů této kategorie na celkovém počtu uchazečů, a to o 2,3 procentního bodu. u kategorie uchazečů s délkou evidence od 12 do 24 měsíců došlo k meziročnímu nárůstu podílu na celkovém počtu uchazečů o zaměstnání o 6,4 procentního bodu. Uchazeči s dobou evidence nad 12 měsíců tak v evidencích úřadů práce kraje představují téměř 27% všech uchazečů o zaměstnání. Naproti tomu k největšímu snížení počtu uchazečů došlo v kategorii uchazečů s dobou evidence od 3 až 6 měsíců, kdy se počet uchazečů v této kategorii snížil o 1 351 osob na 10 739 osob. Podíl uchazečů této kategorie na celkovém počtu uchazečů se tak snížil o celých 5 procentních bodů, a k 31. 12. 2010 činil 19,6%. Podíly všech skupin uchazečů jsou uvedeny v následující tabulce.

Tabulka 11 - Délka evidence¹⁾

Délka evidence	stav k								Meziroční index (v%) s1.4/s1.2 (s1.2=100 %)
	celkem				ženy				
	31.12.2009		31.12.2010		31.12.2009		31.12.2010		
	1.	2.	3.	4.	5.	6.	7.	8.	
	abs.	v%	abs.	v%	abs.	v%	abs.	v%	
do 3 měsíců	17 441	35,49	19 285	35,25	7 575	31,51	8 044	29,98	99,3%
3 – 6 měsíců	12 090	24,60	10 739	19,63	5 981	24,88	5 490	20,46	79,8%
6 – 9 měsíců	6 222	12,66	5 644	10,32	3 150	13,10	2 954	11,01	81,5%
9 – 12 měsíců	4 486	9,13	4 369	7,98	2 222	9,24	2 240	8,35	87,5%
12 – 24 měsíců	4 926	10,02	8 966	16,39	2 735	11,38	4 785	17,83	163,5%
nad 24 měsíců	3 979	8,10	5 713	10,44	2 374	9,88	3 322	12,38	129,0%
Celkem	49 144		54 716		24 037		26 835		

¹⁾ Údaje ze čtvrtletní statistiky

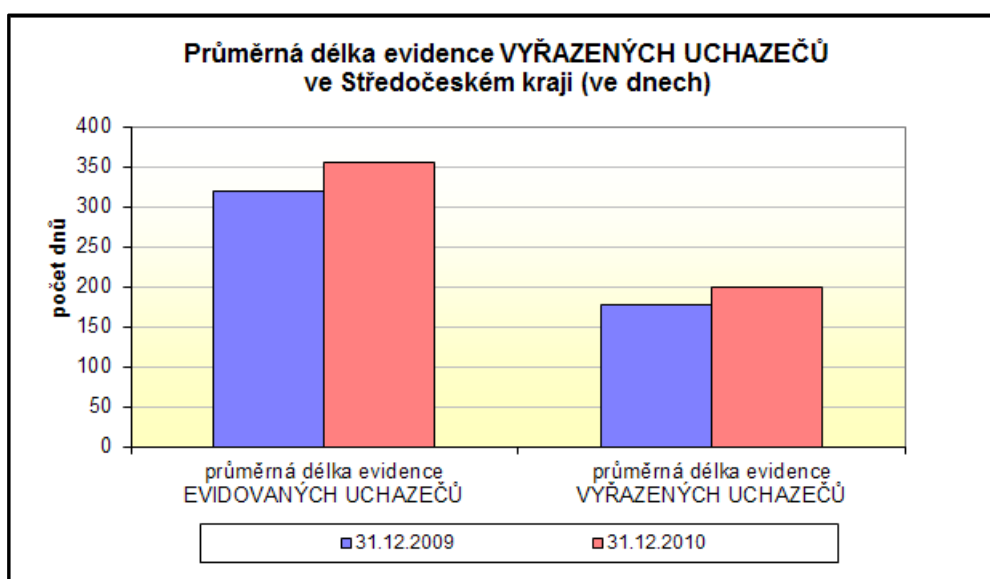


Průměrná délka evidovaných a vyřazených uchazečů o zaměstnání se oproti konci roku 2010 zvýšila o 37 dní na 356 dní, resp. o 22 dní na 191 dní, viz následující tabulka.

Tabulka 12 – Průměrná délka evidence (ve dnech)¹⁾

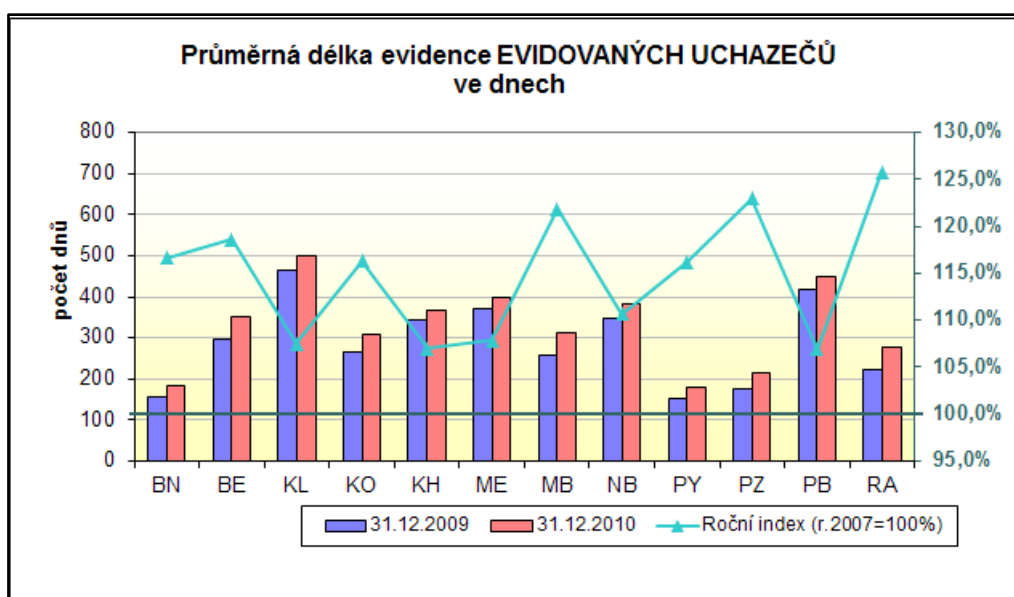
Délka evidence	stav k			
	celkem		ženy	
	31.12.2009	31.12.2010	31.12.2009	31.12.2010
průměrná délka evidence evidovaných uchazečů	319	356	350	394
průměrná délka evidence vyřazených uchazečů	178	199	191	208

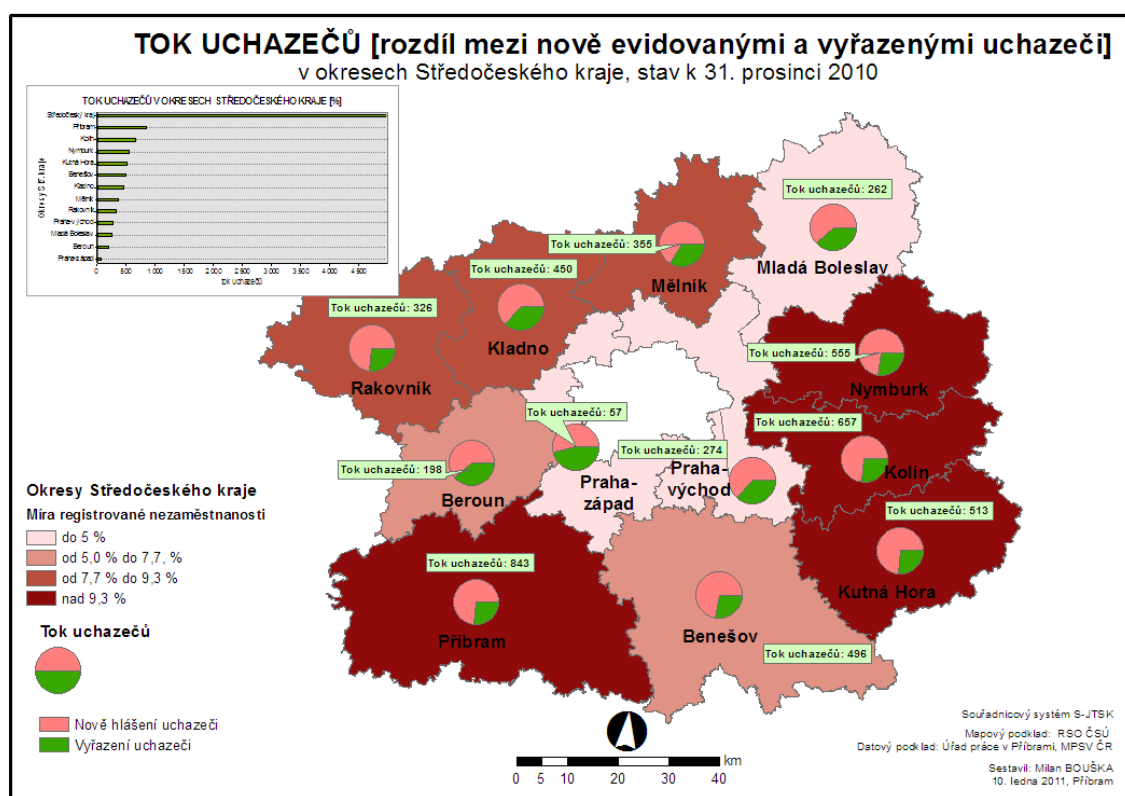
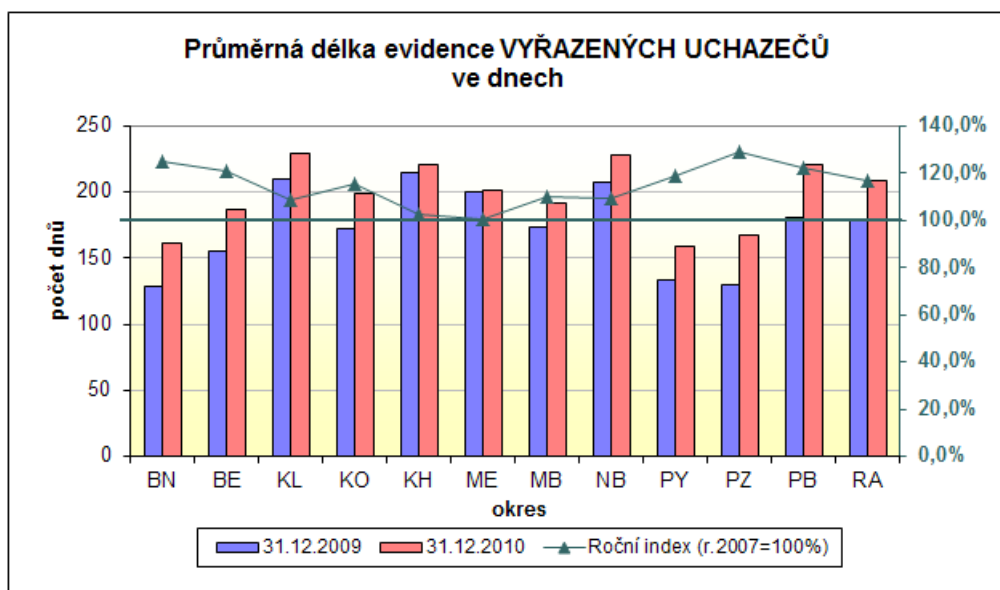
¹⁾ Údaje ze čtvrtletní statistiky



Tabulka 12a – Průměrná délka evidence (ve dnech) ¹⁾ v okresech kraje

Území	Průměrná délka evidence				Meziroční index evid. uch. sl.4/sl.2 (sl.2=100 %)	Meziroční index vyřaz. uch. sl.4/sl.2 (sl.2=100 %)
	31.12.2009		31.12.2010			
	1.	2.	3.	4.		
	evidovaných uchazečů	vyřazených uchazečů	evidovaných uchazečů	vyřazených uchazečů		
Benešov	156	129	182	161	116,7%	124,8%
Beroun	296	155	351	187	118,6%	120,6%
Kladno	465	210	500	229	107,5%	109,0%
Kolín	264	172	307	199	116,3%	115,7%
Kutná Hora	342	215	366	221	107,0%	102,8%
Mělník	371	200	400	201	107,8%	100,5%
Mladá Boleslav	256	174	312	192	121,9%	110,3%
Nymburk	347	208	384	228	110,7%	109,6%
Praha-východ	154	134	179	159	116,2%	118,7%
Praha-západ	174	130	214	168	123,0%	129,2%
Příbram	419	181	448	221	106,9%	122,1%
Rakovník	221	179	278	209	125,8%	116,8%
Kraj celkem	319	178	356	199	111,5%	112,2%

¹⁾ Údaje ze čtvrtletní statistiky



V kategorii KZAM (Klasifikace zaměstnání) převažují v evidencích úřadů práce Středočeského kraje, obdobně jako v uplynulých letech uchazeči ze skupiny pomocných a nekvalifikovaných pracovníků (KZAM tř.9). Jejich počet se oproti konci roku 2009 zvýšil o 883 uchazečů, a podíl na celkovém počtu uchazečů pak ke konci sledovaného období činil 22,6% (ve stejném období loňského roku to bylo 23,3%). K 31. 12. 2010 bylo úřady práce v této kategorii registrováno 12 344 osob.

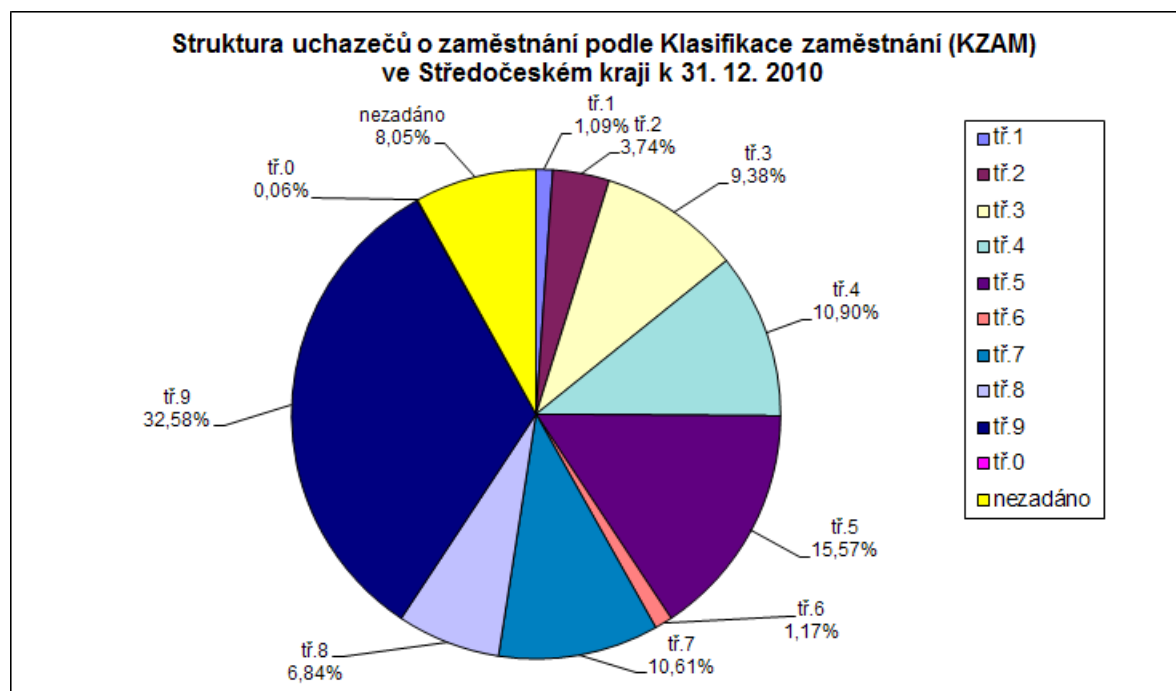
Struktura uchazečů o zaměstnání přicházejících do evidencí úřadů práce v jednotlivých okresech Středočeského kraje je velmi podobná krajské struktuře. Kromě již výše zmiňované nejčastěji zastoupené kategorie KZAM tř.9 – Pomocní a nekvalifikovaní pracovníci, je to

KZAM tř.5 – Pomocní pracovníci ve službách a tř.7 – Řemeslníci a kvalifikovaní výrobci, zpracovatelé, opraváři, jež je druhou nejpočetnější skupinou uchazečů přicházející do evidencí úřadů práce Středočeského kraje.

Tabulka 13 – Struktura uchazečů o zaměstnání podle Klasifikace zaměstnání (KZAM)¹⁾

KZAM	stav k			
	31.12.2009		31.12.2010	
	abs.	v%	abs.	v%
tř. 1 – Zákonodárci, vedoucí a řídicí pracovníci	786	1,60	970	1,77
tř. 2 – Vědečtí a odborní duševní pracovníci	2 050	4,17	2 307	4,22
tř. 3 – Techničtí, zdravotničtí, pedagogičtí pracovníci a pracovníci v příbuzných oborech	4 589	9,34	5 155	9,42
tř. 4 – Nižší administrativní pracovníci (úředníci)	5 635	11,47	6 871	12,56
tř. 5 – Provozní pracovníci ve službách a obchodě	7 399	15,06	8 765	16,02
tř. 6 – Kvalifikovaní dělníci v zemědělství, lesnictví a v příbuzných oborech	561	1,14	729	1,33
tř. 7 – Řemeslníci a kvalifikovaní výrobci, zpracovatelé, opraváři	6 474	13,17	7 751	14,17
tř. 8 – Obsluha strojů a zařízení	4 379	8,91	4 919	8,99
tř. 9 – Pomocní a nekvalifikovaní pracovníci	11 461	23,32	12 344	22,56
tř. 0 – Příslušníci armády	16	0,03	14	0,03
Nezadáno	5 794	11,79	4 891	8,94
Celkem	49 144		54 716	

1) Údaje ze čtvrtletní statistiky



Tabulka 13a – Struktura uchazečů o zaměstnání v jednotlivých okresech kraje podle Klasifikace zaměstnání (KZAM)¹⁾

okres	KZAM										
	tř. 1	tř. 2	tř. 3	tř. 4	tř. 5	tř. 6	tř. 7	tř. 8	tř. 9	tř. 0	neza- dáno
Benešov	73	148	356	432	586	69	600	255	517	1	180
Beroun	45	126	268	324	352	19	300	196	431	0	1 433
Kladno	80	295	715	1 023	1 349	52	915	757	2 669	0	431
Kolín	32	127	347	722	815	51	758	490	1 629	0	566
Kutná Hora	15	96	276	344	418	57	571	216	915	0	1 117
Mělník	76	267	437	770	946	105	700	500	1 442	1	7
Mladá Boleslav	76	190	416	442	630	58	559	511	971	5	218
Nymburk	115	245	583	560	961	68	843	511	1 205	2	145
Praha-východ	204	231	492	768	630	40	422	282	323	1	16
Praha-západ	127	224	437	375	439	23	219	148	228	1	444
Příbram	87	198	604	856	1 223	127	1 451	838	1 342	3	50
Rakovník	40	160	224	255	416	60	413	215	672	0	284
KRAJ	970	2 307	5 155	6 871	8 765	729	7 751	4 919	12 344	14	4 891

1) Údaje ze čtvrtletní statistiky

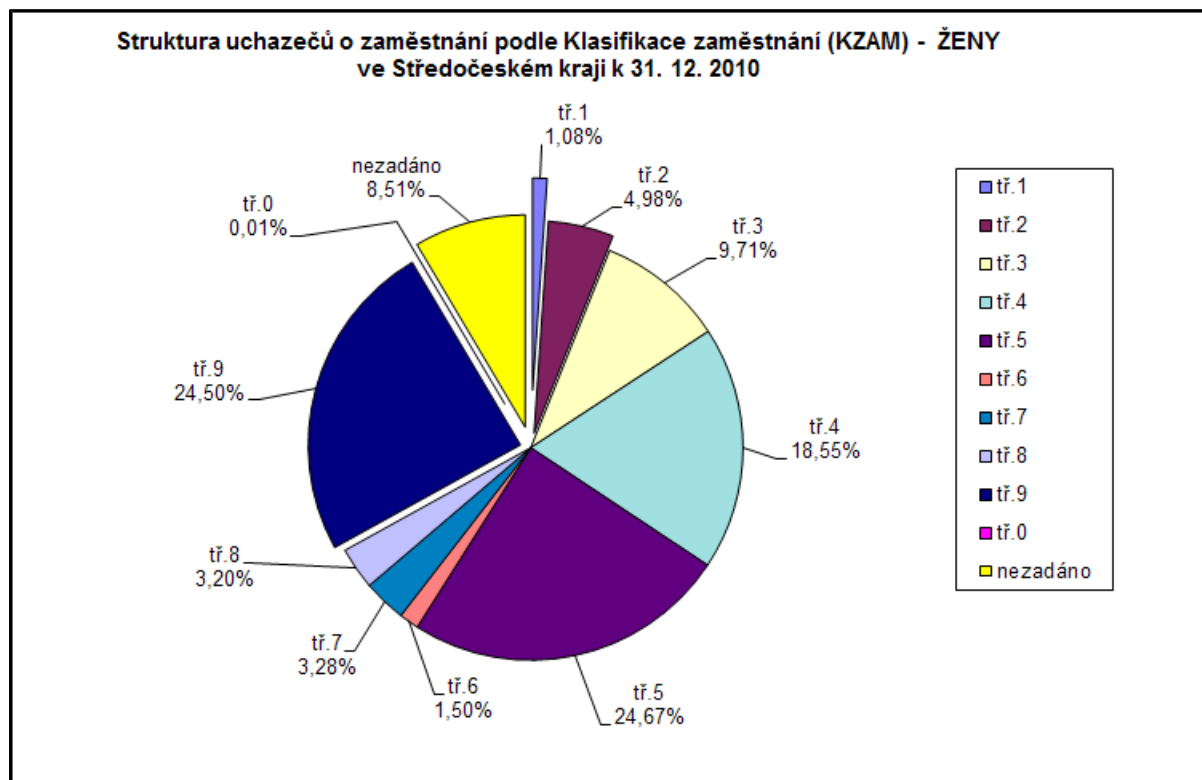
 ...Nejčastější profese uchazečů  ...Druhé nejčastější profese uchazečů

Struktura uchazečů o zaměstnání – žen přicházejících do evidencí úřadů práce v jednotlivých okresech Středočeského kraje je velmi podobná celkové struktuře uchazečů. I zde jsou nejpočetněji zastoupenými třídami KZAM tř.9 – Pomocní a nekvalifikovaní pracovníci, a KZAM tř.5 – Pomocní pracovníci ve službách. Třetí nejpočetněji zastoupenou třídou u žen je tř.4 – Nižší administrativní pracovníci (úředníci), následovaná KZAM tř. 3 – Techničtí, zdravotničtí, pedagogičtí pracovníci a pracovníci v příbuzných oborech.

Tabulka 14 – Struktura uchazečů o zaměstnání podle Klasifikace zaměstnání (KZAM) ¹⁾ – ŽENY

KZAM	stav k			
	31.12.2009		31.12.2010	
	abs.	v%	abs.	v%
tř. 1 – Zákonodárci, vedoucí a řídicí pracovníci	225	0,94	291	1,08
tř. 2 – Vědečtí a odborní duševní pracovníci	1 123	4,67	1 337	4,98
tř. 3 – Techničtí, zdravotničtí, pedagogičtí pracovníci a pracovníci v příbuzných oborech	2 131	8,87	2 605	9,71
tř. 4 – Nižší administrativní pracovníci (úředníci)	4 059	16,89	4 978	18,55
tř. 5 – Provozní pracovníci ve službách a obchodě	5 523	22,98	6 619	24,67
tř. 6 – Kvalifikovaní dělníci v zemědělství, lesnictví a v příbuzných oborech	347	1,44	403	1,50
tř. 7 – Řemeslníci a kvalifikovaní výrobci, zpracovatelé, opraváři	844	3,51	880	3,28
tř. 8 – Obsluha strojů a zařízení	768	3,20	860	3,20
tř. 9 – Pomocní a nekvalifikovaní pracovníci	6 268	26,08	6 574	24,50
tř. 0 – Příslušníci armády	2	0,01	3	0,01
nezadáno	2 747	11,43	2 285	8,51
celkem	24 037		26 835	

Údaje ze čtvrtletní statistiky



III.2 Absolventi škol a mladiství

Mladiství a absolventi škol mají potíže při přechodu ze vzdělávacího systému do praxe. Počty absolventů škol v evidenci úřadů práce vždy kulminují na rozhraní 3. a 4. čtvrtletí roku, rok 2010 v tomto směru nebyl výjimkou.

K 30. 9. 2010 jsme registrovali 3 618 absolventů všech typů škol a mladistvých bez kvalifikace (o 194 více než v září roku 2009), to odpovídalo podílu na celkové nezaměstnanosti v kraji ve výši 7,4% (-0,2 procentního bodu). Průměrně se podíl absolventů na celkové nezaměstnanosti v průběhu roku 2010 snížil o 0,2 procentního bodu na 6,0%. Snížení ročního průměru podílu absolventů a mladistvých na celkovém počtu uchazečů nebyl zapříčiněn jejich úbytkem v evidencích ÚP, ale především vysokým nárůstem všech evidovaných uchazečů o zaměstnání, který byl mnohem výraznější. Průměrný měsíční počet absolventů v evidencích úřadů práce Středočeského kraje v roce 2010 vzrostl o 430 osob a činil 3029 uchazečů. v měsících září a říjnu 2010 se v kategorii absolventů a mladistvých jednalo o jeden z nejvyšších nárůstů za poslední roky. Příčiny lze vidět, jak ve vyšším počtu žáků opouštějících školy, tak i v nižší poptávce po absolventech škol ze strany zaměstnavatelů.

Tabulka 15 - Vývoj počtu evidovaných absolventů škol a mladistvých

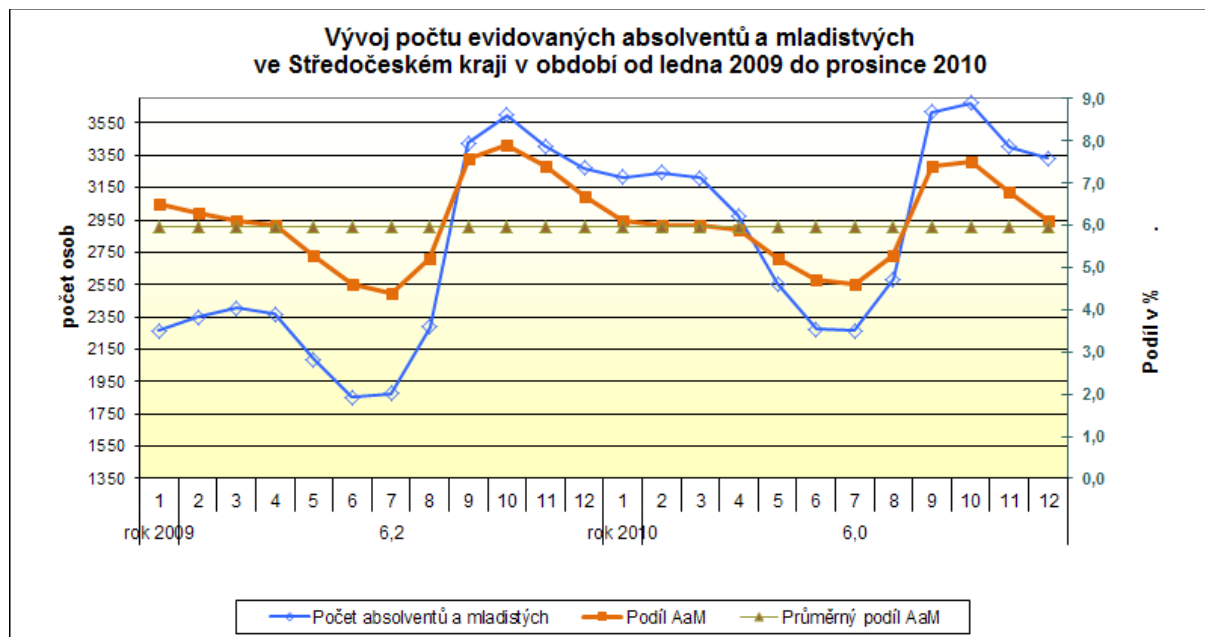
Skupina uchazečů	stav k				Meziroční index (v%) sl.2/sl.1 (sl.1=100%)
	celkem		ženy		
	30.9.2009	30.9.2010	30.9.2009	30.9.2010	
	1.	2.	3.	4.	
Celkový počet uchazečů	44 842	49 197	22 989	25 597	109,7%
z toho absolventi a mladiství	3 424	3 618	1 610	1 770	105,7%
Podíl absolventů a mladistvých	7,6	7,4	7,0	6,9	96,3%

Údaje z měsíční statistiky

Tabulka 15a - Vývoj počtu evidovaných absolventů škol a mladistvých v průběhu roku 2010

Absolventi a mladiství	Měsíc											
	1	2	3	4	5	6	7	8	9	10	11	12
rok 2010												
celkem evidováno	3 217	3 241	3 210	2 975	2 555	2 275	2 267	2 582	3 618	3 675	3 404	3 332
podíl v%	6,1	6,0	6,0	5,9	5,2	4,7	4,6	5,3	7,4	7,5	6,8	6,1
rok 2009												
celkem evidováno	2 266	2 349	2 404	2 367	2 088	1 851	1 874	2 290	3 424	3 598	3 405	3 270
podíl v%	6,5	6,3	6,1	6,0	5,3	4,6	4,4	5,2	7,6	7,9	7,4	6,7
Index 2010/2009	1,4	1,4	1,3	1,3	1,2	1,2	1,2	1,1	1,1	1,0	1,0	1,0

Údaje z měsíční statistiky



Největším problémem při umisťování absolventů zůstává především nedostatek praxe a velmi malá nabídka vhodných volných pracovních míst pro tuto skupinu uchazečů o zaměstnání, což je zapříčiněno strukturou vzdělávání těchto mladých lidí, kteří mnohdy studují obory u kterých poptávka na trhu práce je již uspokojena. Na této situaci se projevuje zpožděná reakce školství za potřebami trhu práce v jednotlivých regionech kraje. Na druhé straně se někteří absolventi ani nesnaží najít i krátkodobé pracovní poměry (např. dohody o provedení práce, nebo dohody o pracovní činnosti).

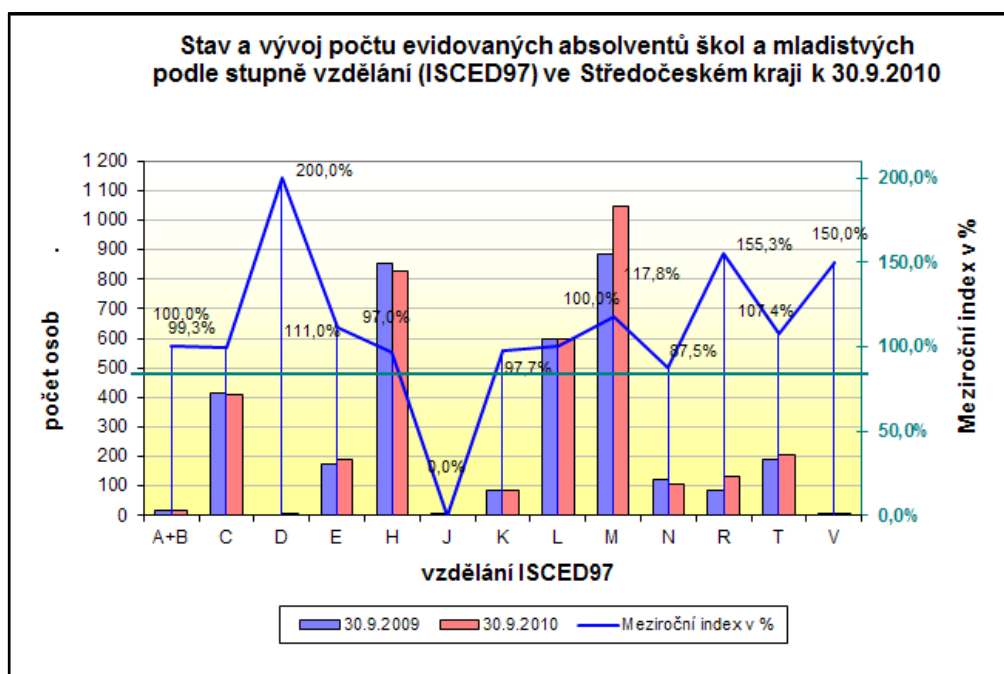
Nejdůležitější problémy, které absolventi škol mají se získáváním zaměstnání, jsou:

- nulová praxe,
- nízká zodpovědnost, nepříliš kladný přístup k práci, špatné návyky z učilišť,
- zkreslené představy o mzdách, s tím související i špatná motivace,
- neochota dojíždět za prací,
- nesoulad mezi kvalifikací absolventů a poptávkou na trhu práce.

Tabulka 15b - Vývoj počtu evidovaných absolventů škol a mladistvých podle stupně vzdělání

ISCED97	stav k				Meziroční index sl.2/sl.1 (sl.1=100 %)
	celkem		Ženy		
	30.9.2009	30.9.2010	30.9.2009	30.9.2010	
	1.	2.	3.	4.	
bez vzdělání a neúplné základní	15	15	6	7	100,0%
základní vzdělání	413	410	211	202	99,3%
nižší střední vzdělání	0	2	0	0	200,0%
nižší střední odborné	173	192	71	78	111,0%
střední odborné s výuč. listem	853	827	327	295	97,0%
stř. nebo stř. odb. bez mat. i výuč. listu	2	0	1	0	0,0%
ÚSV	87	85	49	49	97,7%
ÚSO s vyučením i maturitou	595	595	229	247	100,0%
ÚSO s maturitou (bez vyučení)	887	1 045	474	596	117,8%
Vyšší odborné vzdělání	120	105	81	71	87,5%
bakalářské vzdělání	85	132	50	96	155,3%
vysokoškolské	190	204	108	125	107,4%
doktorské	4	6	3	4	150,0%
Celkem	3 424	3 618	1 610	1 770	105,7%

¹⁾ Údaje z roční statistiky absolventů a mladistvých

**LEGENDA**

A+B	bez vzdělání a neúplné zákl. vzdělání	K	ÚSV
C	základní vzdělání	L	ÚSO s vyučením i maturitou
D	nižší střední vzdělání	M	ÚSO s maturitou (bez vyučení)
E	nižší střední odborné vzdělání	N	vyšší odborné vzdělání
H	střední odborné vzdělání s výuč.listem	R	bakalářské vzdělání
J	stř.nebo stř.odb. bez mat.i výuč.listu	T	vysokoškolské vzdělání
		V	doktorské vzdělání

III.3 Osoby se zdravotním postižením (OZP)

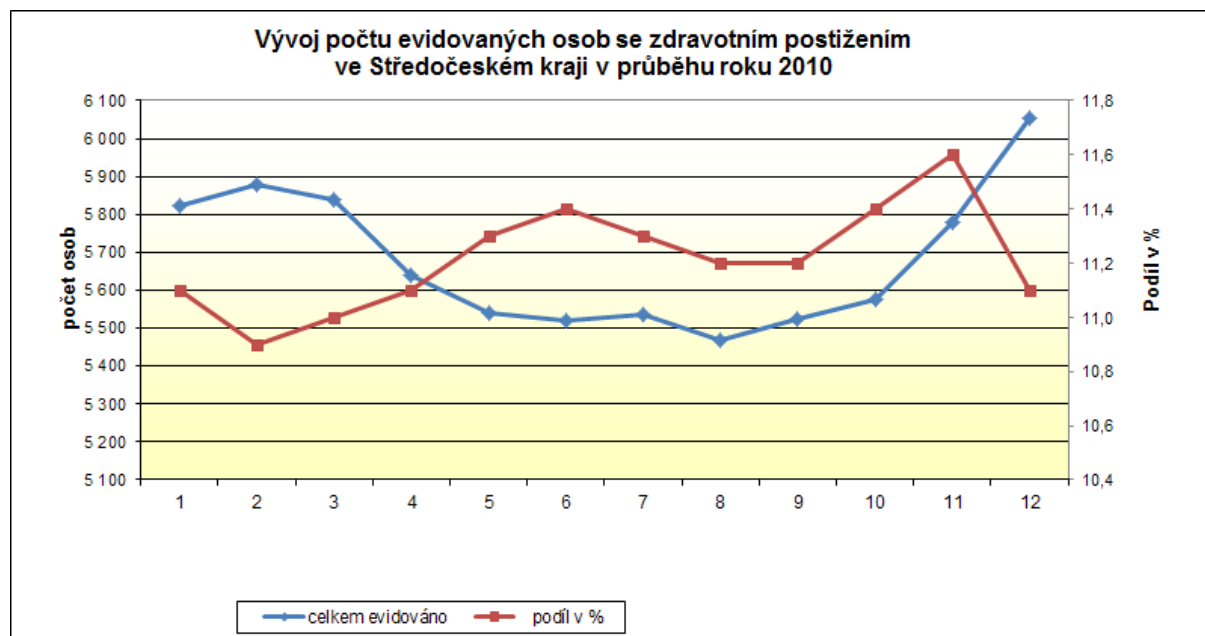
Podíl osob se zdravotním postižením na celkové nezaměstnanosti činil k 31. 12. 2010 při počtu 6 053 osob 11,1% , což je o 0,5 procentních bodů méně než koncem roku 2009. V roce 2010 se v absolutních číslech počet uchazečů se zdravotním postižením pohyboval nad úrovní roku 2009, a to v průměru o 446 osob. Přes nárůst průměrného počtů osob se zdravotním postižením v evidencích úřadů práce Středočeského kraje v roce 2010, došlo ke snížení jejich průměrného ročního podílu na celkovém počtu uchazečů o zaměstnání o 1,4 procentních bodů. z 12,6% v roce 2009 na 11,2% v roce 2010. Na konci roku 2010 bylo v evidencích úřadu práce kraje o 373 osob se zdravotním postižením více než ve stejném období roku 2009 a jejich podíl na celkovém počtu uchazečů k 31. 12. 2010 činil 11,1% (loni 11,6%).

Tabulka 16 – Vývoj počtu uchazečů osob se zdravotním postižením (OZP)¹⁾

Osoby se ZP	stav k			
	Celkem		ženy	
	31.12.2009	31.12.2010	31.12.2009	31.12.2010
osoby se ZP	5 680	6 053	2 850	3 075
podíl na celkovém počtu uchazečů	11,56	11,06	11,86	11,46
z toho: plně invalidní	25	9	8	1
částečně invalidní	5 287	5 654	2 628	2 858
os. zdravotně znevýhodněné	368	390	214	216

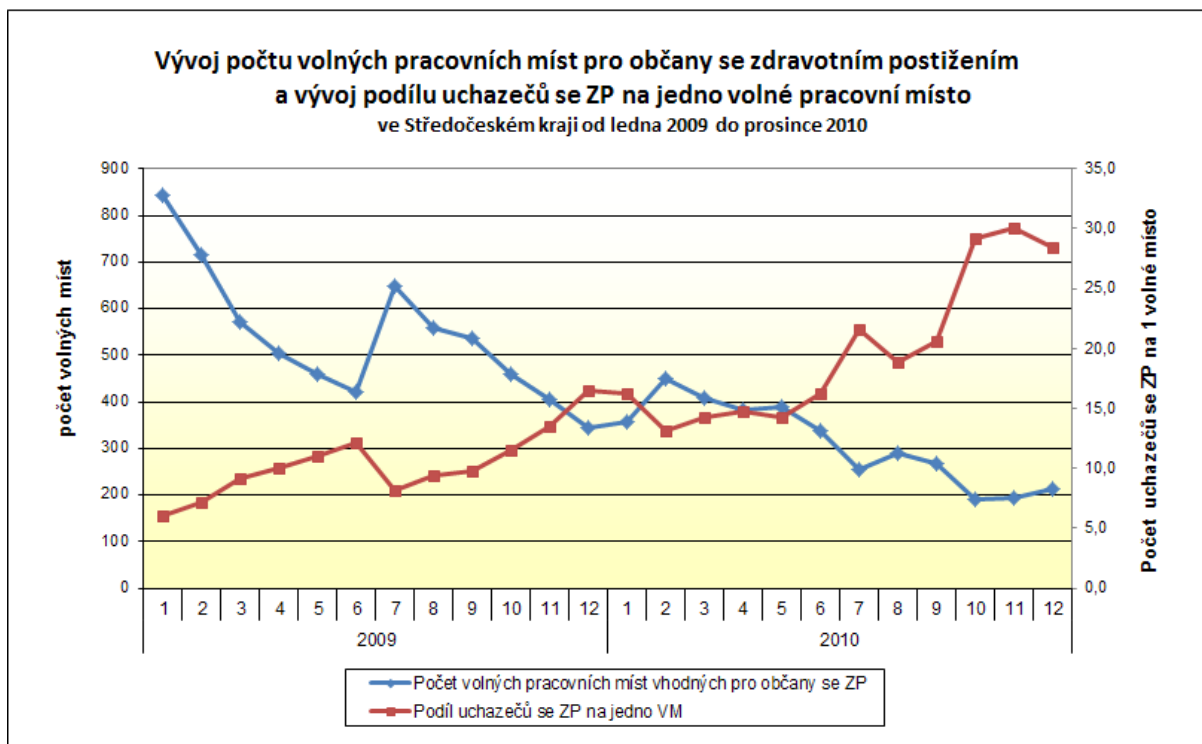
¹⁾ Údaje ze čtvrtletní statistiky MPSV

Na rozdíl od jiné rizikové skupiny - absolventů a mladistvých bez kvalifikace, u osob se zdravotním postižením evidovaných úřady práce nejsou zaznamenávány žádné sezónní ani prudké výkyvy.



III.3.1. Volná pracovní místa pro osoby se zdravotním postižením (OZP)

Oproti prosinci roku 2009 se snížil počet evidovaných volných pracovních míst vhodných pro tuto skupinu uchazečů o 131. Ke konci roku 2010 úřady práce Středočeského kraje evidovaly celkem 213 volných pracovních míst pro občany se zdravotním postižením (loni 344 volných pracovních míst). Na jednoho volné pracovní místo tak dnes připadá přes 28 uchazečů se zdravotním postižením (koncem minulého roku to bylo 16,5 uchazečů).



III.4 Situace dalších problémových skupin na trhu práce

Pojmem *problémové skupiny uchazečů* rozumíme uchazeče, kteří jsou obtížně umístitelní na trhu práce.

Mezi tyto uchazeče patří, kromě již v předchozích kapitolách zmiňovaných problémových skupin tzn. absolventů škol a mladistvých a osob se změněnou pracovní schopností, zejména nekvalifikovaní uchazeči, dlouhodobě nezaměstnaní s délkou evidence delší 12 měsíců, a v neposlední řadě to jsou také evidované ženy s dětmi do 15 let. Jak ukazuje následující tabulka, došlo ve všech třech naposledy zmiňovaných skupinách v porovnání s koncem roku 2009 k úbytku počtu evidovaných uchazečů z těchto rizikových skupin uchazečů.

Tabulka 16a – Vývoj počtu uchazečů dalších problémových skupin na trhu práce

Uchazeči	31.12.2009	31.12.2010	nárůst/úbytek v%
celkem	49 144	54 716	11,3
v tom			
uchazeči bez kvalifikace	21 586	13 971	-35,3
s evidencí delší než 12 měsíců	18 631	14 679	-21,2
ženy s dětmi do 15 let	6 853	6 708	-2,1

¹⁾ Údaje ze čtvrtletní a měsíční statistiky MPSV

III.5 Ohrožené mikroregiony v kraji

Míra nezaměstnanosti pro jednotlivé regiony je počítána jen jako orientační, jedná se o hrubý výpočet míry – podle Metodického pokynu SSZ č.7/2001 z 1.8.2001

Tabulka 17 – Charakteristika mikroregionů k 31. 12. 2010

Název okresu	Název mikroregionu	počet obyvatel	EAO	počet uchazečů		MN v%	
				celkem	dosažitelní	z celkového počtu uchazečů	z dosažitelných uchazečů
Nymburk	Milovice		2 444	535	528	21,9	21,6
Kladno	Zlonicko		2 648	412	400	15,56	15,1
Kolín	Týnec nad Labem		2 664	408	405	15,32	15,2
Nymburk	Městec Králové		4 363	668	661	15,3	15,2
Rakovník	Jesenice		1 222	178	176	14,57	14,4
Kolín	Pečky		5 143	715	708	13,9	13,8
Beroun	Liteň	2494	1 155	156	153	13,5	13,2
Příbram	Příbramsko	56702	29 408	3 767	3 730	12,8	12,7
Nymburk	Sadská		2 879	363	356	12,6	12,4
Příbram	Dobříšsko	20687	9 788	1 215	1 205	12,4	12,3

Tabulka ukazuje deset mikroregionů kraje s mírou registrované nezaměstnanosti nad 12%

III.5.1. Vymezení ohrožených regionů okresů

Nymburk

Území okresu Nymburk je rozděleno na 7 mikroregionů – Křinec, Lysá nad Labem, Městec Králové, Milovice, Nymburk, Poděbrady a Sadská.

Problémové oblasti okresu Nymburk lze sledovat především v okrajových částech okresu, kde je zaměstnanost ve velké míře ovlivňována zaměstnavateli s předmětem činnosti zemědělství a stavebnictví. v obou případech je nabídka pracovních příležitostí závislá na klimatických podmínkách. Většina zaměstnavatelů zde tuto situaci řeší sjednáváním pracovních poměrů se zaměstnanci na dobu určitou.

Milovice

Nezaměstnanost v Milovicích je důsledkem velkého množství přistěhovaných lidí do zrekonstruovaných objektů po armádě. V dané oblasti se nenachází žádný podnikatelský subjekt, který by z hlediska zaměstnanosti mohl znatelně pomoci řešit tuto záležitost. Zlepšení situace na Milovicku nejen z hlediska zaměstnanosti měla a má přinést například rekonstrukce (elektrifikace) železniční trati z Lysé nad Labem. v roce 2010 jezdila přímá spojení z Milovic do Prahy a zpět. Nezaměstnanost však toto zpřístupnění města dle statistik pozitivně neovlivnilo.

Míra nezaměstnanosti v prosinci 2010: 21,6%, počet dosažitelných uchazečů o zaměstnání: 528.

Městec Králové

Městec Králové se stejně jako Milovice nachází v okrajové části okresu Nymburk a potýká se s obdobnými problémy.

Míra nezaměstnanosti v prosinci 2010: 15,3%, počet dosažitelných uchazečů o zaměstnání: 661.

Sadská

Míra nezaměstnanosti v prosinci 2010: 12,4%, počet dosažitelných uchazečů o zaměstnání: 356.

Kladno

Pro potřeby podrobnějšího sledování problematik trhu práce z hlediska územního rozložení je okres Kladno rozdělen do 8 mikroregionů: Kladensko, Slánsko, Unhošťsko, Stochovsko, Velvarsko, Zlonicko, Bratronicko a Zákolansko.

Dlouhodobě je nejvyšší nezaměstnaností postižen mikroregion Zlonicko.

Zlonicko

Venkovský mikroregion v severní části okresu. Převaha zemědělství. Významný zaměstnavatel Agros Vraný, družstvo vlastníků. Již dlouhodobě mikroregion s největší nezaměstnaností. Častý nedostatek evidovaných volných pracovních míst. Mikroregion trpí zhoršenou dopravní obslužností.

Míra nezaměstnanosti v prosinci 2010: 15,1%, počet dosažitelných uchazečů o zaměstnání: 400.

Kolín

Pro potřeby podrobnějšího sledování problematik trhu práce z hlediska územního rozložení je okres Kolín rozdělen do 6 mikroregionů: Český Brod, Kolín, Kostelec nad Černými lesy, Kouřim, Pečky a Týnec n. L.

Situace ve všech mikroregionech vykazuje výrazné zhoršení, z hlediska historického srovnání se nyní pohybujeme v oblasti nových absolutních maxim. z hlediska procentuálních hodnot MN% je nejhorší situace na Týnecku. Nabídka pracovních míst v této oblasti je velmi nízká a profesně úzká.

Týnec nad Labem

Míra nezaměstnanosti v prosinci 2010: 15,2%, počet dosažitelných uchazečů o zaměstnání: 405.

Pečky

Míra nezaměstnanosti v prosinci 2010: 13,8%, počet dosažitelných uchazečů o zaměstnání: 708.

Rakovník

Pro podrobnější sledování problematiky trhu práce je okres Rakovník rozdělen do 4 mikroregionů: Rakovník, Nové Strašecí, Křivoklát a Jesenice. Průmysl je soustředěn převážně v mikroregionech Rakovník, Nové Strašecí a Křivoklát. Slabě je průmysl zastoupen mikroregionu Jesenice, který je oblastí spíše rekreační a zemědělskou.

Jesenicko

V mikroregionu Jesenice je slabě zastoupen průmysl, oblast je spíše rekreační a zemědělská. registrované míře nezaměstnanosti ve výši 14,4%.

Míra nezaměstnanosti v prosinci 2010: 14,4%, počet dosažitelných uchazečů o zaměstnání: 176.

Beroun

Území okresu Beroun je z hlediska geografického a historického rozděleno na dva přirozené regiony – východní Berounsko a západní Hořovicko – a každý z nich je dále rozčleněn na menší mikroregiony. V deseti mikroregionech z celkových dvanácti došlo v závěru roku 2010 při porovnání se stavem ke konci roku 2009 k nárůstu počtu uchazečů o zaměstnání a tím i výše míry nezaměstnanosti, výjimkami byly pouze mikroregiony Hořovice a Žebrák. Zatímco v závěru roku 2009 činila minimální hodnota výše nezaměstnanosti ze všech mikroregionů 6,5% a hodnota maximální vystoupila na 10,2%, pak k 31.12. 2010 vystoupila minimální hodnota na 7% a hodnota maximální dokonce na 13,5%.

Liteň

V mikroregionu je 2 494 obyvatel z toho 1 155 ekonomicky aktivních obyvatel a tvoří je 14 obcí. Počet uchazečů o zaměstnání byl k 31.12. 2010 156, což činilo míru nezaměstnanosti 13,5%. z hlediska zaměstnanosti dlouhodobě dost problematický mikroregion, neboť leží v okrajové části okresu, nevyskytuje se zde žádný větší zaměstnavatel a v jednotlivých obcích jde především o drobné podnikatele zaměstnávající pouze několik pracovníků. Vhodné pracovní příležitosti tak jsou obyvatelé nuceni hledat v jiných mikroregionech ať již na území okresu Beroun či v sousedním okrese Praha–západ nebo v hlavním městě.

Míra nezaměstnanosti v prosinci 2010: 13,2%, počet dosažitelných uchazečů o zaměstnání: 153.

Příbram

Okres Příbram je rozdělen do 5 mikroregionů – Příbramsko, Dobříšsko, Sedlčansko, Březnicko a Rožmitálsko.

Příbramsko a Dobříšsko

Na konci roku 2010 se se míra registrované nezaměstnanosti zvýšila meziročně ve čtyřech mikroregionech okresu. I když se hovoří o mírném oživení ekonomiky, firmy většinou vyčkávají, jak se bude vyvíjet situace na trhu práce, a vytvářejí zatím pouze nová místa ve velmi omezené míře, což je důsledek světové hospodářské krize. Nejvýraznější zvýšení zaznamenáváme na Dobříšsku o 2 procentní body a na Sedlčansku o 1,8 procentního bodu. Na Březnicku dochází ke zvýšení o 1,3 a na Příbramsku o 1 procentní bod. Jediným mikroregionem, kde jsme zaznamenali meziročně mírný pokles o 0,1 procentního bodu je Rožmitálsko. Nejvyšší míra nezaměstnanosti byla na konci roku 2010 na Příbramsku (12,7%), na této skutečnosti se značnou mírou podílí i fakt, že do této oblasti patří také obce z odlehlých částí okresu, kde je velmi malý počet pracovních příležitostí, a tyto obce jsou z velké části závislé na produkci sezónních prací. Druhou nejvyšší nezaměstnanost má Dobříšsko (12,3%), následují Rožmitálsko (11,1%), Březnicko (10,6%) a Sedlčansko (10,1%). z pohledu jednotlivých obcí byla k 31. 12. 2010 nejvyšší míra nezaměstnanosti v obcích Těchařovice 85,7% (ze 14 ekonomicky aktivních obyvatel je 12 uchazečů), Vysoká u Příbramě 25,6%, Vrančice 25,4%, Kozárovice 25,3%, Bohostice 22,7%, Zalužany 22,7% (region Příbramsko), Rybníky 25,2%, Korkyně 22,7% (region Dobříšsko) a Vševily 22,8% (region Březnicko). v dalších 31 obcích okresu Příbram přesáhla hodnota nezaměstnanosti hranici 15%.

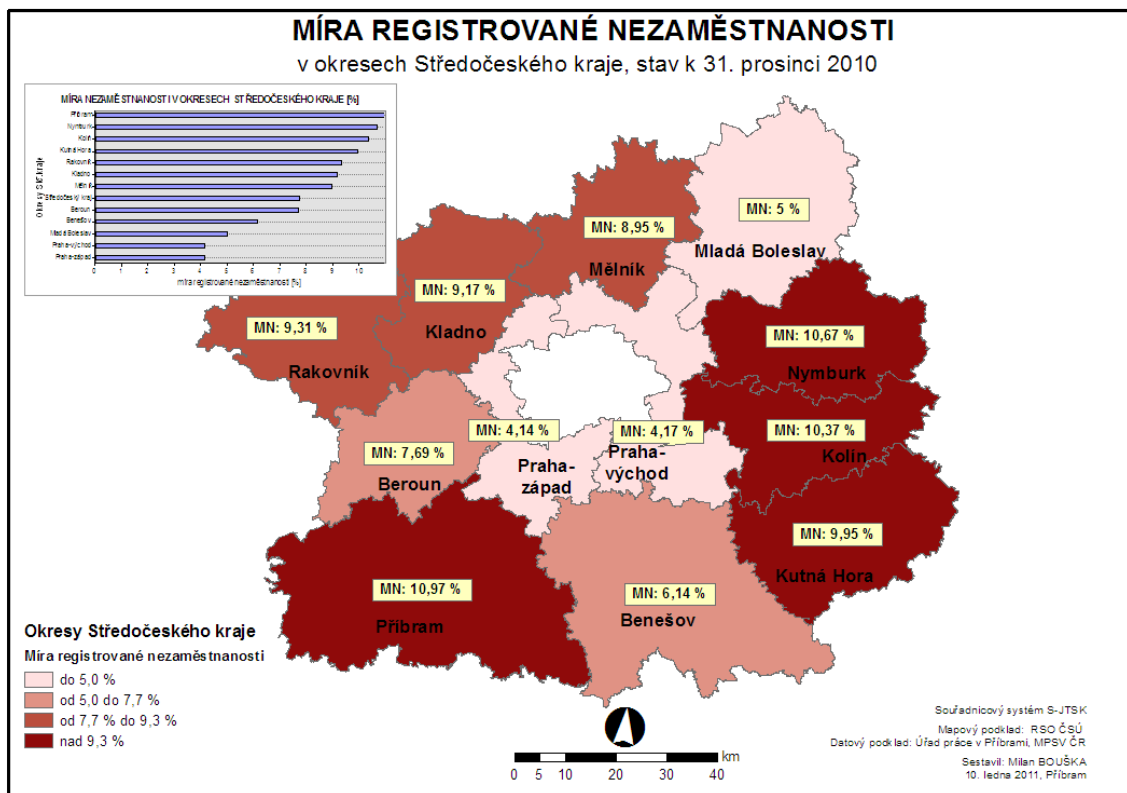
Příbramsko

Míra nezaměstnanosti v prosinci 2010: 12,7%, počet dosažitelných uchazečů o zaměstnání: 3 730.

Dobříšsko

Míra nezaměstnanosti v prosinci 2010: 12,3%, počet dosažitelných uchazečů o zaměstnání: 1 205.

III.6 Mapa kraje – míra nezaměstnanosti k 31. 12. 2010 rozčleněná na okresy



IV. CIZINCI NA TRHU PRÁCE

V průběhu roku 2010 pokračoval úbytek v počtu vydaných pracovních povolení o více jak 2 500 platných pracovních povolení méně než na konci roku 2009, což odpovídá 31,5% úbytku.

Počet vydaných pracovních povolení pro cizince klesal po celý rok 2010, když v důsledku změny situace na trhu práce nastal výrazný vzestup ukončených a neprodloužených pracovních povolení k zaměstnání. Úřady práce Středočeského kraje posuzovaly každou podanou žádost individuálně a k vydávání kladného rozhodnutí přistupovaly skutečně jen ve zcela odůvodněných a nezbytných případech. Obdobně byly posuzovány také žádosti o prodloužení pracovních povolení. Tento postup úřadů práce odpovídal situaci na trhu práce, která v průběhu roku 2010 přivedla do evidencí ÚP rekordní počty uchazečů, a na druhou stranu i rekordně nízkou nabídku volných pracovních míst.

Zaměstnavatelé vlivem ekonomické krize zjistili, že je jednodušší zaměstnávat občany EU na základě informačních karet. To se projevilo jejich mírným nárůstem oproti loňskému roku. Přestože úřady práce při příjmu informačních karet informují zaměstnavatele, že v případě uvedení zaměstnání občana EU na dobu neurčitou mají povinnost ohlásit i skutečné ukončení pracovního poměru, v mnoha případech se tak nestává. Výsledný počet občanů EU zaměstnaných na území ČR se tak nemusí shodovat se skutečným počtem informačních karet evidovaných na úřadech práce.

K 31. 12. 2010 bylo úřady práce Středočeského kraje registrováno **5 484 cizinců** (mimo občany EU a EHP). Ke stejnému datu úřady práce evidovali **23 245 občanů Evropské unie, Norska, Islandu, Lichtenštejska a Švýcarska**. Občanů z Evropské unie bylo tradičně nejvíce evidováno v okresech Mladá Boleslav (8 092 občanů), Praha-východ (4 334 občanů), Kolín (1 927) a Praha-západ (1 667 občanů). Celkem nejvyšší počty zahraničních zaměstnanců bez občanů Evropské unie, tj. cizinců pracujících na základě povolení ÚP působí na trhu práce v okrese Praha-východ, kde pracuje 1 912 cizinců. Druhý nejvyšší počet cizinců působí v okrese Kladno, zde úřad práce registruje 655 cizinců. Naopak nejnižší počet cizinců pak eviduje, stejně jako v loňském roce, Úřad práce v Mladé Boleslavi (36 cizinců).

Tabulka 18 - Zaměstnávání cizinců

Zaměstnaní cizinci	stav k	
	31.12.2009	31.12.2010
zaměstnaní s pracovním povolením	8 003	5 484
informace o zaměstnání podle § 98 písm. a) až e), j), k)	2 338	2 782
občané EU, Norska, Islandu, Lichtenštejska a Švýcarska	28 735	23 245

Profesní skladba vydávaných povolení k zaměstnávání cizinců byla prakticky shodná s praxí několika posledních let – jednalo se v drtivé většině o dělnické profese, ať již pomocného nebo kvalifikovaného zaměření, které úřady práce nemohly zaměstnavatelům nabídnout z řad evidovaných uchazečů o zaměstnání.

Většina cizinců je tak zaměstnána především ve stavebnictví, lesnictví a zemědělství, kde vykonávají ve větší míře jen pomocné práce. Hlavním zdrojem pro práci žen je pak textilní průmysl, pro muže strojírenský průmysl, stavebnictví a zemědělství.

IV.1 Přehled profesní skladby vydávaných povolení k zaměstnávání cizinců za jednotlivé okresy kraje

Benešov

Z hlediska profesní skladby vydávaných pracovních povolení bylo v okrese **Benešov** nejvíce pracovních povolení vydáno k výkonu dělnických profesí. Nejvíce pracovních povolení bylo vydáno pro kvalifikované a nekvalifikované profese ve zpracovatelském průmyslu (dělník potravinářské výroby), automobilovém průmyslu (šička, montážní dělník) a dělníci na pile.

Beroun

Profesní skladba vydaných povolení k zaměstnávání cizinců v okrese **Beroun** byla prakticky shodná s praxí několika posledních let – jednalo se v drtivé většině o dělnické profese, ať již pomocného nebo kvalifikovaného zaměření, např. šičky, strojírenské dělníky, slévárenské dělníky, v menších počtech byli zastoupeni brusiči kovů, ošetřovatelé hospodářských zvířat, zedníci, kuchaři exotických jídel apod.

Kladno

Pracovní povolení cizincům se v okrese **Kladno** vydávala především na profese, které zaměstnavatelé okresu vysoce poptávali a které úřad práce nedokázal obsadit evidovanými uchazeči o zaměstnání.

Těmito profesemi byly: pomocní a nekvalifikovaní dělníci ve službách - uklízeči, pomocní stavební dělníci, pomocní dělníci v pekárnách apod. v profesích stavební dělník a pomocný a nekvalifikovaný dělník v průmyslu byli nejčastěji zaměstnání občané EU (převážně Slovenské republiky).

Kolín

V okrese **Kolín** v průběhu roku 2010 došlo k poklesu stavu pracovníků z ciziny do té doby působících převážně ve stavebnictví. Hospodářský útlum v regionu způsobil pokles stavění výroby, v jejímž důsledku přišli o svá místa především občané Ukrajiny a Polska. Naopak například občané Slovenské republiky si i nadále udržují vysoký stav díky uplatnění se v automobilovém průmyslu, obchodě a službách, především pak ve zdravotnictví.

Kutná Hora

Ve srovnání s předchozím rokem nedošlo v okrese **Kutná Hora** v roce 2010 k výraznému snížení počtu zaměstnanců – občanů ze zahraničí, kteří mohou toto zaměstnání vykonávat pouze na základě povolení k zaměstnání (-91 cizinců), počet zahraničních občanů, kteří mohou na území ČR pracovat bez povolení (pouze podléhají evidenci prostřednictvím informačních karet), se snížil o 99 osob.

Z hlediska vydávaných pracovních povolení je nejčastěji zastoupena profese montážní dělník.

Mělník

U povolení na základě smluvního závazku (kontraktu, smlouvy o dílo) v okrese **Mělník** převažují nekvalifikovaní pracovníci ve stavebnictví a údržbě budov a odborné profese svářeč, klempíř a montér potrubář.

Mladá Boleslav

V porovnání s rokem 2009 došlo v okrese **Mladá Boleslav** k výraznému snížení počtu pracovníků ze států EU, kdy se jejich počet meziročně snížil o 5 507 osob.

V průběhu sledovaného roku Úřad práce v Mladé Boleslavi vydal povolení k zaměstnání cizincům na profese, které nebylo možné obsadit evidovanými uchazeči o zaměstnání. Jednalo se převážně o pracovní pozice lektori dalšího vzdělávání, pomocní kuchaři, maséři, odborní pracovníci v církevní oblasti a průmyslový a produktový designéri

Nymburk

Podle profesního rozdělení lze souhrnem uvést, že v okrese **Nymburk** je nevíce cizinců (počet platných povolení k zaměstnání) je na okrese Nymburk zaměstnáno jako pomocní a nekvalifikovaní pracovníci v zemědělství, lesnictví, rybářství a myslivosti.

Praha-východ

Struktura zaevidovaných občanů v okrese **Praha-východ** je z hlediska profesí různorodá. K nejčastěji obsazovaným profesím patří pomocní a nekvalifikovaní pracovníci ve skladech a na stavbách, dále pracovníci na obsluhu strojů a zařízení, řemeslníci a kvalifikovaní pracovníci ve výrobě, v menší míře nižší administrativní pracovníci, zdravotničtí pracovníci a provozní pracovníci ve službách a obchodech.

Praha-západ

V průběhu roku 2010 nejvíce cizinců v okrese **Praha-západ** nacházelo své uplatnění, obdobně jako v ostatních okresech Středočeského kraje, v řemeslných profesích.

Příbram

Nejvíce cizinců v okrese **Příbram** je zaměstnáno ve stavebnictví, v dřevozpracujícím průmyslu a elektroprůmyslu.

Rakovník

V okrese **Rakovník** byla v průběhu roku 2010 nejčastěji vydávána pracovní povolení pro nekvalifikované pracovníky na stavbách, v průmyslu, zemědělství, pracovníky ve službách a prodeji a řemeslníky.

V. AKTIVNÍ POLITIKA ZAMĚSTNANOSTI

Aktivní politika zaměstnanosti je důležitou součástí činnosti úřadu práce. Jejím cílem je pružně reagovat na situaci na trhu práce a realizovat preventivní a aktivní činnosti podporujících uchazeče k hledání a přijetí zaměstnání, namísto pasivního pobírání sociálních dávek a podpor. Mezi priority této činnosti v roce 2010 ve Středočeském kraji patřily zejména rekvalifikace, pracovní místa pro absolventy škol a mladistvé a pracovní místa na veřejně prospěšných pracích. Při realizaci APZ vždy úřady práce kladly a kladou důraz na efektivní využívání finančních prostředků. Podporují vznik a stabilizaci míst pro problémové skupiny nezaměstnaných s důrazem na uchazeče se změněnou pracovní schopností, dlouhodobě nezaměstnané uchazeče o zaměstnání v mikroregionech s vyšší mírou nezaměstnanosti. Stálou prioritou jsou místa pro získání praxe absolventů a kvalifikaci mladistvých a především rekvalifikace, kterými se snažíme řešit disproporci mezi kvalifikační nabídkou a poptávkou na trhu práce.

Pro rok 2010 byly úřady práce zpracovány programy realizace aktivní politiky zaměstnanosti, které reagovaly nejen na situaci na trhu práce jednotlivých okresů, ale i na předchozí zkušenosti získané při uplatňování nástrojů aktivní politiky zaměstnanosti a v neposlední řadě také reagovaly na poznatky ze spolupráce se zaměstnavateli a na možnosti, které vytvořily rozvíjející se realizace projektů Evropského sociálního fondu na území Středočeského kraje. Program realizace aktivní politiky zaměstnanosti měl za úkol zejména postihnout ty uchazeče, kteří se jeví z hlediska trhu práce v jednotlivých okresech jako nejvíce problematičtí.

V.1 Komentář k realizaci jednotlivých nástrojů APZ

Na **aktivní politiku zaměstnanosti** realizovanou na území Středočeského kraje bylo v průběhu roku 2010 celkem vyčerpáno 603 586 tis. Kč (včetně financí vynaložených z Evropského sociálního fondu). Z toho na aktivní politiku zaměstnanosti hrazenou ze státního rozpočtu bylo vynaloženo 416 043 tis. Kč, dalších 98 789 tis. Kč činily výdaje na realizaci projektu „Vzdělávejte se!“ (z nichž bylo 85% hrazeno z Evropského sociálního fondu a 15% ze státních finančních prostředků), a zbytek tj. 88 754 tis. Kč bylo vynaloženo na ostatní projekty realizované na území Středočeského kraje z Evropského sociálního fondu.

Tabulka 19 - Výdaje na aktivní politiku zaměstnanosti (v tis. Kč)

Ukazatel	Od počátku roku vynaložené prostředky [v tis. Kč]
Prostředky na APZ celkem ^{*)}	416 043
Rekvalifikace, pracovní rehabilitace a poradenské činnosti	7 227
Společensky účelná pracovní místa	41 761
Veřejně prospěšné práce	48 515
Chráněné pracovní dílny a chráněná pracovní místa	15 092

ZDROJ: Manažerský informační systém MPSV ČR

*) Celkové vynaložené prostředky na APZ včetně plateb služeb v rámci projektu „Vzdělávejte se!“, VPP, SÚMP a rekvalifikačních podpořených z Evropského sociálního fondu.

Největší skutečné výdaje jsme zaznamenali, obdobně jako v minulých letech, u nástroje **veřejně prospěšné práce**, u kterého výdaje za kraj činily více jak 43% všech výdajů na aktivní politiku zaměstnanosti. Dalším významným nástrojem aktivní politiky zaměstnanosti jsou **společensky účelná místa**, kdy se na výdajích v roce 2010 podílely přes 37%. Na **chráněné pracovní místa a dílny** bylo v průběhu roku 2010 vynaloženo přes 13% všech výdajů na aktivní politiku zaměstnanosti. Na **rekvalifikace** bylo úřady práce kraje v roce 2010 vydáno přes 6% všech výdajů na aktivní politiku zaměstnanosti.

Úřady práce bylo umístěno nejvíce uchazečů na **veřejně prospěšné práce**, kde úřady práce především přispívají obcím na mzdy přijatých uchazečů z evidence úřadu práce. S počtem 631 umístěných uchazečů tato vytvořená pracovní místa představovala 45,2% všech míst vytvořených úřady práce v rámci aktivní politiky zaměstnanosti. Druhým nejvyužívanějším nástrojem APZ jsou **společensky účelná místa** (místa, jež jsou vytvořena u zaměstnavatelů s finanční podporou úřadu práce). V roce 2010 bylo na tato místa umístěno celkem 627 uchazečů, tedy celých 44,9% všech míst vytvořených úřady práce v rámci aktivní politiky zaměstnanosti. V průběhu roku 2010 bylo úřady práce Středočeského kraje podpořeno 2 385 osob z projektů **Evropských sociálních fondů**. Přehled všech vytvořených pracovních míst v rámci aktivní politiky zaměstnanosti, tady i míst vytvořených v rámci projektů Evropského sociálního fondu, ukazuje následující tabulka.

Tabulka 20 - Počet podpořených uchazečů o zaměstnání v rámci jednotlivých nástrojů APZ s finančním příspěvkem úřadu práce

Oblast	VPP	SÚMP - vyhrazená místa	SVČ	Projekty ESF - OP LZZ Veřejně prospěšné práce	Projekty ESF - OP LZZ Společensky účelná pracovní místa	Celkem	z toho	
							národní	ESF
Benešov	75	50	6	95	103	329	131	198
Beroun	0	37	5	65	48	155	42	113
Kladno	76	39	27	146	168	456	142	314
Kolín	102	4	15	134	159	414	121	293
Kutná Hora	70	81	9	198	99	457	160	297
Mělník	18	72	7	138	74	309	97	212
Mladá Boleslav	53	40	1	17	61	172	94	78
Nymburk	88	54	9	165	68	384	151	233
Praha-východ	1	9	2	20	9	41	12	29
Praha-západ	13	27	4	19	18	81	44	37
Příbram	82	98	38	205	202	625	218	407
Rakovník	53	116	15	111	63	358	184	174
Středočeský kraj	631	627	138	1 313	1 072	3 781	1 396	2 385

Zdroj: měsíční statistika APZ MPSV

V.2 Rekvalifikace

Rekvalifikace jsou jedním z nástrojů aktivní politiky zaměstnanosti, který pomáhá na trhu práce z dlouhodobého hlediska řešit problémy jak uchazečů o zaměstnání se zajištěním vhodného zaměstnání, tak i zaměstnavatelů potýkajících se s nedostatečnými počty volných pracovních sil s potřebnou kvalifikací na trhu práce. Cílem rekvalifikací není plošné snížení nezaměstnanosti, ale návrat do práce či zvýšení zaměstnatelnosti konkrétního jedince. Vzhledem ke stálému nesouladu mezi potřebami trhu práce a vzdělanostní strukturou uchazečů o zaměstnání tak postupem času získávají rekvalifikační programy stále větší váhu. Nelze jimi sice nahradit v plné míře vzdělání, ale pro některé dělnické a kvalifikované profese stačí osvojení určitých dovedností z oboru a uchazeč snadněji naleznou vhodné zaměstnání. Rekvalifikace jsou tak jednou z cest, jak vyrovnávat rozdíl mezi nabídkou a poptávkou na trhu práce, tím, že dávají uchazeči o zaměstnání možnost osvojit si další znalosti a dovednosti, případně úplně změnit profesi tak, aby se přizpůsobil požadavkům trhu práce. Úřady práce se maximálně snaží, aby doporučená rekvalifikace odpovídala potřebám uchazeče a dala mu tak optimální šanci vrátit se po jejím absolvování co nejdříve zpět do práce. Rekvalifikace je také možností, jak předcházet dlouhodobé nezaměstnanosti uchazečů.

Rekvalifikace vedoucí ke změně dosavadní kvalifikace uchazečů o zaměstnání byly v průběhu roku 2010 jedním z nejvyužívanějších a nejúčinnějších nástrojů aktivní politiky zaměstnanosti.

Realizace rekvalifikačních kurzů probíhala ve sledovaném období v souladu s Normativní instrukcí č. 36/2009 (Realizace aktivní politiky zaměstnanosti v roce 2010). Do rekvalifikačních kurzů bylo v průběhu roku 2010 zařazeno celkem 4 235 uchazečů, z nichž kurzy úspěšně dokončilo 3 929 uchazečů (92,8%).

Tabulka 21 - Rekvalifikace uchazečů o zaměstnání, jejich věková struktura a doba evidence před rekvalifikací

Ukazatel	rok 2009	rok 2010
A. Účastníci rekvalifikací celkem	2 649	4 235
z toho ženy	1 593	2 462
absolventi škol a mladiství	132	165
občané se zdravotním postižením (OZP)	252	350
z toho rekvalifikace v rámci projektů ESF	280	1 189
rekvalifikace v rámci projektů OP LZZ	2 122	2 572
Rekvalifikaci ukončilo celkem	2 649	4 235
z toho úspěšně	2 479	3 929
v procentech	93,6%	92,8%
B. Věková struktura		
do 19 let	90	192
- z toho mladiství	4	37
20 - 24 let	350	515
25 - 29 let	243	390
30 - 34 let	375	570
35 - 39 let	355	596
40 - 44 let	367	526
45 - 49 let	330	493
50 - 54 let	335	535
55 - 59 let	190	383
60 - 64 let	14	35
65 a více let	0	0
průměrný věk (roky)	39	39
C. Délka evidence před rekvalifikací		
do 3 měsíců	813	861
nad 3 měsíce do 6 měsíců	750	1 114
nad 6 měsíců do 9 měsíců	530	921
nad 9 měsíců do 12 měsíců	225	526
nad 12 měsíců do 24 měsíců	232	636
nad 24 měsíců	86	172
průměrná délka evidence (měsíce)	7	9

Zdroj: Čtvrtletní statistika Rekvalifikace MPSV

V.2.1. Profesní zaměření nejčastěji poskytovaných rekvalifikací v jednotlivých okresech kraje

Benešov

V průběhu roku 2010 bylo v okrese **Benešov** zařazeno do rekvalifikací 227 uchazečů o zaměstnání, z toho bylo realizováno 20 rekvalifikací v rámci APZ, 142 v rámci „Regionálních individuálních projektů“ a 65 v rámci „Národních individuálních projektů“.

Stabilně jsou již po delší dobu tři oblasti výrazněji zastoupené:

- administrativně ekonomická oblast:

Obsahově je zaměřena na kompletní účetnictví s použitím PC, základy práce na PC a modulů obsluhy PC.

V roce 2010, stejně jako v předchozím roce zůstával prvořadým úkolem individuální přístup k problémům uchazečů při jejich vzdělávání a dohled nad vhodně zvolenou hodinovou dotací kurzů.

- oblast služeb:

Zde byly realizovány kurzy pracovníků sociálních služeb, masér pro sportovní a rekondiční masáže a kosmetičky.

- dělnické profese:

V roce 2010 byl největší zájem o rekvalifikace řidičů (řidiči sk. C, D a T, vstupní školení řidičů, profesní průkazy).

- motivační kurzy:

V roce 2010 nebyly v okrese Benešov realizovány.

- zaměstnanecká rekvalifikace:

V roce 2010 nebyl realizován žádný kurz pro zaměstnance.

Beroun

V roce 2010 se v rámci národní aktivní politiky zaměstnanosti realizovalo a bylo dokončeno deset rekvalifikačních kurzů - mechanik elektrotechnických zařízení, svářeč termoplastů, knihař, správce sítě, holičské a kadeřnické práce, tvorba www stránek, instruktor fitcentra, masér pro sportovní a rekondiční masáže, vizážistika a barvové poradenství, v každém z nich úspěšně ukončil jeden uchazeč, v kurzu barman uchazeč dokončil neúspěšně. Dále bylo započato s realizací následujících kurzů: nevidomý a slabozraký masér, tesařské práce, střihání a kosmetická úprava psů, průvodce cestovního ruchu, realizace těchto rekvalifikačních kurzů pokračuje ještě i v roce 2011, v každém z nich máme zařazeného jednoho uchazeče.

Ostatní rekvalifikace se realizovaly v rámci projektů ESF OP LZZ a Regionálních projektů ESF.

Kladno

V roce 2010 bylo v okrese Kladno do rekvalifikací zařazeno celkem 413 uchazečů o zaměstnání. Dále byla poskytnuta rekvalifikace 12 zájemcům o zaměstnání. V roce 2010 bylo také zahájeno 21 zaměstnaneckých rekvalifikací pro 92 zaměstnanců.

Nejčastější realizované rekvalifikace v roce 2010:

Obsluha VZV, obsluha PC, účetnictví s využitím výpočetní techniky, svařování a pracovník v sociálních službách.

Kolín

V okrese **Kolín** bylo během roku 2010 podpořeno 177 uchazečů, kteří úspěšně absolvovali následující kurzy:

Obsluha osobního počítače (také podle osnov ECDL Start), základy podnikání, vazba a aranžování květin, kosmetické a stříhová úprava psů apod.

Kutná Hora

V okrese **Kutná Hora** byly v roce 2010 realizovány jak rekvalifikace uchazečů o zaměstnání, tak i rekvalifikace zaměstnanecké. Část rekvalifikačních kurzů byla zrealizována z národní aktivní politiky zaměstnanosti, tak i z prostředků ESF.

Nejčastější rekvalifikace v roce 2010:

Základy obsluhy PC, obsluha VZV, řidičské oprávnění, svařování.

Mělník

V okrese **Mělník** bylo během roku 2010 uzavřeno 720 dohod o rekvalifikaci s uchazeči o zaměstnání. Z uvedeného počtu je 98 uchazečů o zaměstnání, kterým zprostředkoval rekvalifikaci úřad práce z prostředků APZ, 622 osob bylo zařazeno do rekvalifikací financovaných z Evropského sociálního fondu (RIP, NIP a grantových projektů).

Některé uskutečněné rekvalifikace:

Pracovník v sociálních službách, asistent, chemik technologických výrob, administrativní pracovník, řidič a všeobecný sanitář,

Mladá Boleslav

V průběhu roku 2010 byly v okrese **Mladá Boleslav** realizovány tyto rekvalifikační kurzy: Skladový operátor, strážný, instruktor plavání a pohybové výchovy kojenců, batolat a dětí, účetnictví a daňová evidence, keramické práce, oprava silničních vozidel, řidič vozidel.

Nymburk

V roce 2010 byly v okrese **Nymburk** realizovány tyto rekvalifikační kurzy:

Účetnictví, obsluha PC, obsluha VZV, pracovník sociální péče, všeobecný sanitář, ŘP skupiny C.E.D.T, svářčské kurzy apod.

Praha-východ

V průběhu roku 2010 byli v okrese **Praha-východ** uchazeči o zaměstnání a zájemci o zaměstnání zařazováni nejčastěji do těchto rekvalifikačních kurzů:

Pracovník v sociálních službách, projektový manažer se zaměřením na ESF, programátor webových aplikací.

Praha-západ

V okrese **Praha-západ** byli uchazeči o rekvalifikaci v průběhu roku 2010 nejčastěji zařazeni do rekvalifikačních kurzů:

Obsluha VZV, obsluha PC + obsluha PC – ECDL Start, mzdové účetnictví, čtení a kreslení technické dokumentace, apod.

Příbram

V okrese **Příbram** bylo v průběhu roku 2010 nejvíce uchazečů zařazeno do těchto rekvalifikačních kurzů:

Obsluha PC, základy podnikání, svářeč, účetnictví, pracovník sociálních služeb, nebo všeobecný sanitář.

Rakovník

V okrese **Rakovník** byly během roku 2010 nejčastěji poskytnuty rekvalifikace v následujících oborech: obsluha PC, pracovník v sociálních službách, účetnictví, základní kurz svařování, základní kurz práce s motorovou pilou, zdokonalení odborné způsobilosti řidičů apod.

V.3 Zkušenosti s realizovanými projekty ESF

ESF - Evropský sociální fond a jeho projekty

Evropský sociální fond je nejstarší ze strukturálních fondů EU a v roce 2007 oslavil 50 let od svého vzniku. Česká republika se podílí na využívání prostředků z tohoto fondu od svého vstupu do EU v roce 2004.

Realizací státní politiky zaměstnanosti a implementací projektů pro využívání pomoci Evropského sociálního fondu ve Středočeském kraji byl pověřen Úřad práce v Příbrami.

Evropský sociální fond (ESF) je jedním ze čtyř strukturálních fondů Evropské unie, jejichž společným cílem je snížení rozdílů v životní úrovni, které existují mezi lidmi a regiony EU.

Dne 16. října 2007 byl slavnostně podepsán Operační program Lidské zdroje a zaměstnanost, jehož specifickými cíli pro období 2007 – 2013 je zejména zvýšení adaptability zaměstnanců a zaměstnavatelů, zlepšení přístupu k zaměstnání a prevence nezaměstnanosti, posílení integrace osob ohrožených sociálním vyloučením a posilování institucionální kapacity a efektivnosti veřejné správy a veřejných služeb.

Na základě výzvy MPSV č. 13 k předkládání regionálních individuálních projektů – Prioritní osa 2 Aktivní politiky trhu práce, oblast podpory 2.1 Posílení aktivních politik zaměstnanosti v rámci OP LZZ předložil Úřad práce v Příbrami v termínu první a druhé uzávěrky pět žádostí o finanční podporu z OP LZZ na tyto regionální projekty:

Regionální individuální projekty, realizované na území Středočeského kraje

V současné době Úřad práce v Příbrami realizuje na území celého Středočeského kraje pět regionálních individuálních projektů v rámci OP LZZ, Prioritní osy 2, oblasti podpory 2.1, z 13. výzvy, v celkové částce cca 228 mil. Kč.

Projekt „Mladí uchazeči o zaměstnání do 25 let se základním nebo nedokončeným středním vzděláním“

Tento projekt je určen pro mladé uchazeče o zaměstnání ve věku do 25 let, kteří mají zejména základní nebo nedokončené střední vzdělání a kteří jsou evidováni na úřadech práce Středočeského kraje. Jedná se regionální projekt na úrovni Středočeského kraje, který má preventivní a motivační charakter.

Hlavním cílem projektu je zvýšení zaměstnatelnosti osob této cílové skupiny, která je ohrožena sociálním vyloučením a podpořit jejich začlenění na trh práce prostřednictvím získání vědomostí a dovedností formou praktických rekvalifikací. Výstupem projektu bude motivovaný jedinec, který bude schopen vyhovět požadavkům zaměstnavatelů nebo bude schopen se znovu zařadit do vzdělávacího systému. Projekt zdůrazňuje individuální přístup ke klientům, a to poskytováním individuální podpory a poradenstvím při uplatnění jak na trhu práce, tak při procesu znovu zařazování do vzdělávacího systému.

K 31. 12. 2010 bylo podpořeno celkem 271 osob, díky projektu našlo zaměstnání 15 osob a 2 osoby se vrátily do školy.

Projekt „Praxe je začátek“

Projekt je zaměřen na uchazeče o zaměstnání do 25 let věku s maximální praxí 6 měsíců, kteří mají ukončené úplné střední všeobecné vzdělání a vyšší. Jedná se regionální projekt na úrovni Středočeského kraje.

Dílčími cíli projektu je zvýšení úrovně a kvality práce s PC a získání kvalitních pracovních návyků formou zajištění pracovní praxe. Proto je podpora projektu zaměřena v souladu s „Výzvou k předkládání RIP“ na rekvalifikaci, a to na rozšíření kvalifikace v oblasti práce s PC a na podporu zajištění pracovní praxe, a to u subjektů veřejné správy, konkrétně se jedná o krajské, městské, obecní úřady, úřady finanční, katastrální, úřady práce, dále pak státní zastupitelství, okresní soudy, okresní správy sociálního zabezpečení.

Realizace projektu umožní uchazečům lepší start jejich profesní kariéry, a to díky získání osvědčení ECDL s mezinárodní platností a díky získání kvalitních pracovních návyků a pracovní praxe. Současně je tím uchazečům dána i perspektiva lepšího uplatnění na trhu práce, čímž dojde i ke snížení rizika, že se stanou nezaměstnanými občany, kteří jsou odkázáni na sociální síť státu. Projekt svým charakterem rozšiřuje výše uvedené nástroje aktivní politiky, které vedou ke zvýšení zaměstnatelnosti a k lepšímu uplatnění na trhu práce, což je i hlavní cíl projektu. K naplnění hlavního cíle přispěje i 12 vytvořených pracovních míst v průběhu realizace projektu. v případě potřeby jsou účastníkům projektu hrazeny náklady na doprovodná opatření, konkrétně příspěvek na cestovné, a to v rámci realizace aktivit „Vstupní modul“ a „Rekvalifikace na rozšíření kvalifikace v oblasti PC“.

K 31. 12. 2010 bylo podpořeno 325 osob, byla vytvořena 4 nová pracovní místa a v průběhu realizace projektu nastoupilo do nového zaměstnání, případně zahájilo další studium 144 osob.

Projekt „Počítačová gramotnost pro nové zaměstnání uchazečů a zájemců nad 40 let“

Projekt má přispět k získání základní počítačové gramotnosti a podpořit osobnostní rozvoj u co největšího počtu osob v produktivním věku formou komplexní péče (bilanční diagnostika, individuální poradenství, právní minimum, BOZP osobnostní rozvoj) a rekvalifikace na počítačové dovednosti a tím ke zvýšení jejich zaměstnatelnosti,

či spolehlivějšímu udržení pracovního místa. Umožní i kvalitnější pracovní uplatnění osob se všemi stupni handicapů na trhu práce a může být použit jako pracovní rehabilitace.

Je zaměřen na cílovou skupinu uchazečů, či zájemců o zaměstnání ve věkové skupině nad 40 let s výchozím ukončeným středním vzděláním (vyučen) a vyšším. Věková hranice 40 let je stanovena proto, že tyto osoby zpravidla opustily vzdělávací systém před zahájením pravidelné výuky výpočetní techniky a práce s PC na školách. Ovládání výpočetní techniky – znalost informačních technologií – se dnes stalo nezbytnou podmínkou pro výkon celé řady profesí (obchod, logistika, administrativa, atd.) i u méně kvalifikovaných zaměstnání a je zaměstnavateli vyžadováno.

Z dlouhodobých zkušeností úřadů práce při provádění rekvalifikačí formou kurzů PC v různém rozsahu vyplývá, že tyto kurzy mají vysokou účinnost a v mnoha případech mohou nahradit obecné motivační kurzy.

K 31. 12. 2010 bylo podpořeno celkem 940 osob, bylo vytvořeno 14 nových pracovních míst a díky projektu našlo nové zaměstnání 256 osob.

Projekt „Chci řešit svoji dlouhodobou nezaměstnanost“

Cílem projektu je zvýšit flexibilitu, motivaci a doplnit či zvýšit kvalifikaci dlouhodobě nezaměstnaných tak, aby se co nejefektivněji začlenili zpět na trh práce. Absolventi rekvalifikačních kurzů se mohou ucházet o zaměstnání, které do té doby neměli možnost vykonávat. Při vyhledávání zaměstnání jim je poskytnuto individuální poradenství. Zapojit se do něj mohou uchazeči o zaměstnání, kteří jsou v evidenci některého z 12 středočeských úřadů práce nepřetržitě déle než 5 měsíců. Na věku a vzdělání nezáleží. Podle odhadu by kurzy mohlo absolvovat až 740 zájemců z celých středních Čech. Školící pracoviště jsou ve všech okresních městech Středočeského kraje. v souvislosti s projektem má být vytvořeno 12 nových pracovních míst. Projekt je rozdělen do 4 běhů, kdy každý trvá 6 měsíců.

K 31. 12. 2010 bylo podpořeno 431 osob, bylo vytvořeno 7 nových pracovních míst a pomocí projektu našlo nové zaměstnání 93 osob.

Projekt „Od kolébky do práce“

Projekt je určen pro uchazeče o zaměstnání po rodičovské dovolené a zájemce o zaměstnání na rodičovské dovolené. Tyto osoby spadají do skupiny ohrožených na trhu práce a je jim věnována zvýšená péče při zprostředkování zaměstnání i podle Zákona o zaměstnanosti.

Hlavním cílem projektu „Od kolébky do práce“ je zvýšit zaměstnatelnost osob z cílových skupin, podpořit jejich začlenění zpět na trh práce a prevence nezaměstnanosti. Regionální individuální projekt „Od kolébky do práce“ klade důraz na individuální přístup ke klientovi s výběrem vhodných nástrojů a školení tak, aby byl klient připraven uplatnit se na trhu práce. Projekt se skládá ze souboru školení a dalších nástrojů, které jsou naplánovány pro široké spektrum klientů projektu (ve smyslu vzdělání, charakteru, praxe, atd.). Individuální poradce má za úkol především v „Úvodním modulu“ vyhodnotit cíle a možnosti klienta a společně s ním vybrat vhodné aktivity projektu.

K 31. 12. 2010 bylo podpořeno 337 osob, bylo vytvořeno 16 nových pracovních míst a díky projektu našlo nové zaměstnání 74 osob.

Další připravované regionální individuální projekty

Z přidělené alokace 13. výzvy po využití finančních prostředků na 5 regionálních individuálních projektů, které jsou již realizovány zbyla částka cca 28 mil. Kč. v červenci 2010 jsme předložili na MPSV ke schválení nový projekt „Praxe je začátek 2“, který navazuje na již realizovaný obdobný projekt. Projekt byl schválen, následovala práce na zadávací dokumentaci. Veřejná zakázka na výběr dodavatele by měla být vyhlášena na začátku roku 2011.

V prosinci 2010 byla vyhlášena nová výzva k předkládání regionálních individuálních projektů – číslo výzvy 70. Pro Středočeský kraj byla v rámci této výzvy alokována částka cca 145 mil. Kč. V současné době připravujeme dva nové projekty, které do této výzvy předložíme. Jedná se o projekt, zaměřený na osoby nad 50 let s názvem „Začínáme po 50“ a druhý projekt bude zaměřen na osoby dlouhodobě nezaměstnané „Směr – práce“.

V.4 Opatření související s hospodářskou krizí

V souvislosti s hospodářskou krizí pokračovala velmi nízká poptávka po pracovní síle, v jejímž důsledku přetrvával nedostatek volných pracovních míst, který s celkovým poklesem zaměstnanosti vytvářel mnohem větší tlak na každého uchazeče o zaměstnání. Úřady práce se proto snaží s každým uchazečem řešit nastalou situaci podle jeho individuálních potřeb, s cílem co nejrychlejšího návratu na trh práce a tím předejít vzniku dlouhodobé nezaměstnanosti. Zvýšená pozornost je pak věnována zejména všem ohroženým skupinám (mladí do 25 let, ženy, dlouhodobě nezaměstnaní, starší 50let apod.). Na základě využití finančních prostředků z Evropských sociálních fondů (ESF) v rámci národních a regionálních individuálních projektů, jsou uchazeči v co nejvyšší možné míře zařazováni do rekvalifikačních kurzů, které jim, díky získání nové kvalifikace nebo zvýšení jejich dosavadní kvalifikace, usnadňují návrat na trh práce a posilují tak zaměstnatelnost osob z dlouhodobého hlediska.

Ve Středočeském kraji byla v roce 2010, stejně jako loni, jedním z významných opatření souvisejícím s celosvětovou hospodářskou krizí realizace projektu „Vzdělávejte se!“ . Projekt je zaměřen na udržení zaměstnanosti a vytvoření podmínek pro získávání a zdokonalování odborných znalostí, dovedností a kompetencí zaměstnanců, kterým z důvodu omezení výroby nemůže zaměstnavatel přidělovat práci v rozsahu týdenní pracovní doby. Takto získané znalosti, dovednosti a kompetence budou moci zaměstnanci využít při svém dalším uplatnění na trhu práce. Přes počáteční problémy a nejasnosti, které start projektu v roce 2009 provázely, se podařilo, ve spolupráci úřadů práce, zaměstnavatelů a zúčastněných vzdělávacích středisek, vytvořit předpoklady pro udržení zaměstnanosti a zabránit tak většímu propouštění zaměstnanců v důsledku poklesu ekonomické aktivity firem v kraji.

Projekt je realizován ve dvou fázích, z nichž první fáze již skončila (30. 6. 2009), druhá fáze měla původně skončit 31. 7. 2010, byla však prodloužena až do konce roku 2010.

Podle zúčastněných zaměstnavatelů se v řadě případů jednalo o významnou pomoc, díky které mohli alespoň částečně překlenout obtížné období právě probíhajícího hospodářského cyklu.

Ve Středočeském kraji bylo v rámci projektu „Vzdělávejte se!“ podpořeno celkem 10 249 zaměstnanců, 294 firem majících pracoviště na území kraje. Celkem bylo v tomto projektu vyčerpáno 98 789 192 Kč.

VI. PROGNOZA VÝVOJE TRHU PRÁCE V DALŠÍM OBDOBÍ

VI.1 Předpokládaný vývoj trhu práce ve Středočeském kraji – včetně celorepublikových a místních faktorů, které ho ovlivňují

Oproti roku 2009, kdy došlo ke strmému nárůstu počtu evidovaných uchazečů o zaměstnání na celém území Středočeského kraje, byl rok 2010 přeci jenom v tempu růstu nezaměstnanosti o poznání mírnější. Na území Středočeského kraje v průběhu roku 2010 je možné v důsledku pokračování útlumu poptávky v klíčových odvětvích stále ještě očekávat nárůst nezaměstnanosti ve všech okresech kraje. Poptávka po pracovní síle bude v 1. pololetí 2011 stále podprůměrná a v evidencích úřadů práce bude přetrvávat nedostatek volných pracovních míst. V některých oblastech kraje je třeba počítat s možností uskutečňování hromadných propouštění. Například v okrese Benešov se ke konci února očekává hromadné propouštění ve firmě METAZ a.s., ale i v ostatních okresech kraje, přestože nejsou signály o hromadných propouštění lze stále očekávat zhoršení na trhu práce. Výjimku tvoří okres Mladá Boleslav, kde může po avízované realizaci projektu výstavby obytného a komerčního komplexu vzniknout dalších 200 až 300 nových pracovních míst. Další pozitivní vliv na trh práce kraje by mohl mít předpokládaný nárůst výroby a s tím spojený nábor nových zaměstnanců u firmy Foxconn Technology CZ s.r.o. v 1. čtvrtletí 2011, a to až o 300 zaměstnanců. V druhé polovině roku 2011 předpokládáme pozvolné navyšování výroby a služeb u některých zaměstnavatelů, to spolu se sezónními pracemi (které jsou závislé na vývoji počasí), a vznikem nových zaměstnavatelských subjektů, které v rámci svého zaměření a činností vytvoří nové pracovní příležitosti, bude mít za následek mírný pokles počtu evidovaných uchazečů o zaměstnání. K 31. 12. 2011 pak lze očekávat, v důsledku přerušených sezónních prací, ve většině okresů kraje opět nárůst počtu uchazečů v evidencích úřadů práce. S nejvyšší mírou nezaměstnanosti můžeme počítat, stejně jako v roce 2010, na Příbramsku, Kutnohorsku, Nymbursku, Kladensku a Rakovnicku, tedy okresů, jež se dlouhodobě pohybují okolo celorepublikové průměrné míry registrované nezaměstnanosti, která koncem roku 2010 dosáhla 10,97 procenta.

VI.2 Dvě varianty možného vývoje nezaměstnanosti

Předpokládaný stav nezaměstnanosti na území Středočeského kraje k 30. 6. 2011 a ke konci roku 2011 ukazuje následující tabulka.

Tabulka 22 - Předpokládaný vývoj nezaměstnanosti v dalším období

očekávaný stav k	mírnější varianta			pesimističtější varianta		
	počet evidovaných uchazečů celkem	z toho dosažitelní	míra nezaměstnanosti v%	počet evidovaných uchazečů celkem	z toho dosažitelní	míra nezaměstnanosti v%
30.6.2011	52 147	51 236	7,4	54 676	53 491	7,7
31.12.2011	54 156	53 199	7,6	58 089	56 658	8,1

Výpočet míry nezaměstnanosti je proveden na základě aktuální pracovní síly-kouzavého průměru platném v době výpočtu.

VII. DOPORUČENÍ

V průběhu roku 2010 došlo ve Středočeském kraji k celkovému nárůstu míry registrované nezaměstnanosti o 1,2 procentního bodu (z 6,5% k 31. 12. 2009 na 7,7% ke konci roku 2010). Jedná se o nejvyšší míru evidované nezaměstnanosti od vzniku krajů, avšak s ohledem na situaci v České republice a postavení kraje v rámci ČR, lze situaci v našem kraji považovat za relativně dobrou.

V následujícím období bychom se měli především zaměřit na koordinaci vzdělávání v souladu s potřebami trhu práce. v rámci IPS – informačních poradenských středisek při ÚP více spolupracovat se školami (např. doporučit školám změny osnov výuky učňovského školství v souladu s technologickými požadavky zaměstnavatelů – obsluha CNC strojů, znalost norem EU, rozšíření nabídek profesí vhodných pro podnikání v oblasti služeb apod.). Podporovat účast zaměstnavatelů v systému praktické výuky učňů a vytvářet lepší podmínky pro vznik a rozvoj malého a středního podnikání, které výrazným způsobem ovlivňuje regionální nezaměstnanost. Pro zvýšení mobility pracovní síly podporovat alespoň z části dopravní obslužnost.

V maximální možné míře využít nástroje aktivní politiky zaměstnanosti ze strany úřadu práce, pomocí nichž je každoročně vytvořen nemalý počet nových pracovních míst.

Při realizaci aktivní politiky zaměstnanosti je nutné věnovat pozornost uchazečům z problémových skupin, především těm, u kterých se kombinuje více problémů. v rámci aktivní politiky zaměstnanosti neřešit jen krizové stavy, ale použít část prostředků z aktivní politiky zaměstnanosti i jako prevenci pro udržení zaměstnanosti (v roce 2010 to byl především projekt „Vzdělávejte se!“, který byl finančně podporován z 85% z Evropského sociálního fondu, a který již skončil k 31. 12. 2010). Zvýšit atraktivnost pobídek APZ vůči zaměstnavatelům a tím i jejich praktickou využitelnost, například odstraněním následné nadbytečné administrativy.

Při zajišťování rychlého začlenění nezaměstnaných na trh práce a předcházení nezaměstnanosti u osob ohrožených nezaměstnaností co nejvíce využívat možností zařazení uchazečů o zaměstnání a osob ohrožených ztrátou zaměstnání do projektů realizovaných prostřednictvím „Evropských sociálních fondů“.

Zaměřit kontrolní činnost úřadů práce především na nelegální zaměstnávání nejen cizích státních příslušníků, ale i uchazečů o zaměstnání.

VIII. SRNUTÍ

Celkový **počet evidovaných uchazečů o práci** se ve Středočeském kraji oproti konci roku 2009 zvýšil o 11,3% (minulé období to bylo o 57,4%) a k 31. 12. 2010 činil 54 716 osob. z celkového počtu neumístěných uchazečů o práci se **počet žen**, oproti stavu ke konci roku 2009 zvýšil o 11,6% na 26 835 žen.

Počet osob se **změněnou pracovní schopností** v evidencích úřadů práce se oproti konci roku 2009 zvýšil o **6,6%** na 6 053 uchazečů.

Neumístěných **absolventů škol**, kteří vstupovali na trh práce a hledali své první zaměstnání prostřednictvím úřadů práce, bylo k 31.12.2010 evidováno na 3 332 uchazečů, což bylo o 1,9% více než před rokem.

Osoby pobírající **podporu v nezaměstnanosti** tvořily 35,8% z celkového počtu neumístěných uchazečů, jejich počet 19 578 se oproti konci stejného měsíce roku 2009 snížil o 2,0 procenta.

Počet **volných pracovních míst** k 31. 12. 2010 ve Středočeském kraji činil 3 599, na jedno volné pracovní místo tedy připadalo 15,2 uchazeče oproti loňským 14,9. Proti stavu ke konci roku 2009 počet volných míst vzrostl o 9,2%. Pro osoby se změněnou pracovní schopností v evidencích úřadů práce kraje se počet volných pracovních míst snížil o 38,1% na 213 volných pracovních míst. Na jednoho volné pracovní místo vhodné pro uchazeče se změněnou pracovní schopností tak připadalo 28,4 uchazečů o zaměstnání. Koncem roku 2010 evidovaly úřady práce kraje celkem 956 volných pracovních míst pro absolventy a mladistvé, což odpovídá 56,7 procentnímu nárůstu počtu nabízených volných pracovních míst vhodných pro tuto skupinu uchazečů, oproti konci roku 2009. Na jedno volné pracovní místo tak připadalo 3,5 uchazeče o zaměstnání.

K 31. 12. 2010 bylo úřady práce Středočeského kraje celkem registrováno 31 511 **cizinců**. z toho úřady práce evidovaly 5 484 cizinců zaměstnaných na základě pracovního povolení, 2 782 cizinců zaměstnaných na základě podaných informací o zaměstnání a 23 245 **občanů Evropské unie, Norska, Islandu, Lichtenštejnska a Švýcarska**.

Nejvyšší počty zahraničních zaměstnanců pracujících na základě povolení úřadu práce působí na trhu práce v okrese Praha-východ, kde pracuje 1 912 cizinců. Druhý nejvyšší počet cizinců vykazuje okres Kladno, kde úřad práce registruje 655 cizinců. Nejnižší počet cizinců pak eviduje Úřad práce v Mladé Boleslavi (36 cizinců).

Cizinců zaměstnaných na základě podaných informací bylo nejvíce evidovaných v okrese Praha-východ (505 cizinců), okrese Mladá Boleslav (348 cizinců) a okrese Příbram (259 cizinců).

Občanů z Evropské unie, Norska, Islandu, Lichtenštejnska a Švýcarska bylo nejvíce evidováno na okresech Mladá Boleslav (8 092 občanů), Praha-východ (4 334 občanů), Kolín (1 927 občanů) a Praha-západ (1 667 občanů).

Na **aktivní politiku zaměstnanosti** realizovanou na území Středočeského kraje bylo v průběhu roku 2010 celkem vyčerpáno 603 586 tis. Kč (včetně financí vynaložených

z Evropského sociálního fondu). Z toho na aktivní politiku zaměstnanosti hrazenou ze státního rozpočtu bylo vynaloženo 416 043 tis. Kč, dalších 98 789 tis. Kč činily výdaje na realizaci projektu „Vzdělávejte se!“ (z nichž bylo 85% hrazeno z Evropského sociálního fondu a 15% ze státních finančních prostředků), a zbytek tj. 88 754 tis. Kč bylo vynaloženo na ostatní projekty realizované na území Středočeského kraje z Evropského sociálního fondu.

Úřady práce bylo umístěno nejvíce uchazečů na **veřejně prospěšné práce**, kde úřady práce především přispívají obcím na mzdy přijatých uchazečů z evidence úřadu práce. S počtem 631 umístěných uchazečů tato vytvořená pracovní místa představovala 45,2% všech míst vytvořených úřady práce v rámci aktivní politiky zaměstnanosti. Druhým nejvyužívanějším nástrojem APZ jsou **společensky účelná místa** (místa, jež jsou vytvořena u zaměstnavatelů s finanční podporou úřadu práce). V roce 2010 bylo na tato místa umístěno celkem 627 uchazečů, tedy celých 44,9% všech míst vytvořených úřady práce v rámci aktivní politiky zaměstnanosti. V průběhu roku 2010 bylo úřady práce Středočeského kraje podpořeno 2 385 osob z projektů **Evropských sociálních fondů**.

Příloha č.1 – Tabulková část A.)

Zaměstnanost u nejvýznamnějších zaměstnavatelů a u zaměstnavatelů, kteří zaznamenali nejvýraznější personální pohyb (nárůst, úbytek), včetně mezinárodních a zahraničních společností

Benešov

Úplný a přesný název zaměstnavatele:	Danone a.s.
sídlo:	Praha
předmět činnosti (podrobněji):	Mlékárenská výroba
počet zaměstnanců v okrese:	
v roce 2009	274
v roce 2010	402
země zahraničního partnera (pokud existuje)	Francie
komentář: stručná charakteristika zaměstnavatele včetně vývoje za sledované období	Zaznamenán stabilní vývoj zaměstnanosti. Nárůst počtu zaměstnanců je způsoben započítáváním managementu a obchodních zástupců s pracovištěm v Praze. Společnost působí v oblasti mlékárenství. Významnější změny nejsou na následující období očekávány.
Úplný a přesný název zaměstnavatele:	Nemocnice Rudolfa a Stefanie, a.s.
sídlo:	Benešov
předmět činnosti (podrobněji):	Zdravotnické zařízení patřící pod Středočeský kraj
počet zaměstnanců v okrese:	
v roce 2009	744
v roce 2010	769
země zahraničního partnera (pokud existuje)	-
komentář: stručná charakteristika zaměstnavatele včetně vývoje za sledované období	Zaměstnavatel, na jehož vývoji zaměstnanosti se zhoršená ekonomická situace neprojevila. Naopak dochází k jejímu navýšení a doplňování specializovaného personálu

Úplný a přesný název zaměstnavatele:	GRAMMER CZ, s.r.o.
sídlo:	Most - Velebudice
předmět činnosti (podrobněji):	Výroba a prodej opěrek hlavy a dalšího vnitřního vybavení automobilů, stejně jako sedadlových systémů a jejich částí
počet zaměstnanců v okrese:	
v roce 2009	391
v roce 2010	521
země zahraničního partnera (pokud existuje)	Německo
komentář: stručná charakteristika zaměstnavatele včetně vývoje za sledované období	Firma je významným a perspektivním zaměstnavatelem působícím v automobilovém průmyslu. Vzhledem k získání nových zakázek došlo k významnému zvýšení zaměstnanosti.
Úplný a přesný název zaměstnavatele:	KAVALIERGLASS, a.s.
sídlo:	Praha
předmět činnosti (podrobněji):	výroba a zpracování skla
počet zaměstnanců v okrese:	
v roce 2009	827
v roce 2010	836
země zahraničního partnera (pokud existuje)	-
komentář: stručná charakteristika zaměstnavatele včetně vývoje za sledované období	Po významných změnách se situace opět stabilizovala
Úplný a přesný název zaměstnavatele:	METAZ a.s.
sídlo:	Týnec nad Sázavou
předmět činnosti (podrobněji):	Slévárenství
počet zaměstnanců v okrese:	
v roce 2009	297
v roce 2010	222
země zahraničního partnera (pokud existuje)	-
komentář: stručná charakteristika zaměstnavatele včetně vývoje za sledované období	V důsledku restrukturalizace a současné krize dochází k snižování stavu zaměstnanců.
Úplný a přesný název zaměstnavatele:	Sellier & Bellot a.s.
sídlo:	Vlašim
předmět činnosti (podrobněji):	Vývoj, výroba a obchod se střelivem
počet zaměstnanců v okrese:	
v roce 2009	1214
v roce 2010	1216
země zahraničního partnera (pokud existuje)	Brazílie
komentář: stručná charakteristika zaměstnavatele včetně vývoje za sledované období	Základem produkce firmy je výroba munice. Situace v zaměstnanosti je poměrně stabilní.

Úplný a přesný název zaměstnavatele:	SITRONICS Telecom Solutions, Czech Republic a.s.
sídlo:	Praha
předmět činnosti (podrobněji):	Výroba a vývoj elektronických a telekomunikačních zařízení
počet zaměstnanců v okrese:	
v roce 2009	252
v roce 2010	218
země zahraničního partnera (pokud existuje)	Rusko
komentář: stručná charakteristika zaměstnavatele včetně vývoje za sledované období	Tato společnost se zabývá výrobou telekomunikačního zařízení a informačních systémů. Její vývoj je relativně stabilní.
Úplný a přesný název zaměstnavatele:	Wrigley Confections ČR, kom. spol.
sídlo:	Poříčí nad Sázavou
předmět činnosti (podrobněji):	Cukrářská a cukrovinkářská výroba
počet zaměstnanců v okrese:	
v roce 2009	351
v roce 2010	352
země zahraničního partnera (pokud existuje)	USA
komentář: stručná charakteristika zaměstnavatele včetně vývoje za sledované období	Podle údajů zjištěných monitoringem lze očekávat stabilní vývoj zaměstnanosti..
Úplný a přesný název zaměstnavatele:	TRW Autoelektronika, s.r.o.
sídlo:	Benešov
předmět činnosti (podrobněji):	Výroba, instalace, opravy elektrických strojů a přístrojů, elektronických a telekomunikačních zařízení
počet zaměstnanců v okrese:	
v roce 2009	440
v roce 2010	508
země zahraničního partnera (pokud existuje)	Německo
komentář: stručná charakteristika zaměstnavatele včetně vývoje za sledované období	Významný zaměstnavatel, který vyrábí pro automobilový průmysl. Ekonomická krize se již významněji neprojevuje a došlo k mírnému nárůstu zaměstnanosti.

Beroun

plný a přesný název zaměstnavatele:	VALEO VÝMĚNÍKY TEPLA k.s
sídlo:	Žebrák
předmět činnosti (podrobněji):	Výroba komponentů pro automobilový průmysl (klimatizační jednotky apod.)
počet zaměstnanců v okrese:	
v roce 2008	689
v roce 2009	562
v roce 2010	650
země zahraničního partnera (pokud existuje)	Francie
komentář: stručná charakteristika zaměstnavatele včetně vývoje za sledované období	<p>Ve firmě se od roku 2007 do konce roku 2008 značně rozšířilo agenturní zaměstnávání, a to převážně občanů EU a cizinců ze třetích zemí. K výraznému zhoršení situace v počtu zakázek a odbytu výrobků došlo v průběhu druhého pololetí roku 2008, snižující se výroba měla za následek takřka okamžitý odchod všech agenturních zaměstnanců a redukci víkendových směn pro zbývající pracovníky. Přibližně stejná situace pokračovala i v průběhu 1. Pololetí roku 2009, k určitému oživení výroby došlo až v pololetí druhém, kdy u zaměstnavatele částečně stouply nároky na počty zaměstnanců a stejná situace pokračovala i v průběhu celého roku 2010.</p>

Úplný a přesný název zaměstnavatele:	Buzuluk Komárov, a.s.
sídlo:	Komárov u Hořovic
předmět činnosti (podrobněji):	Výroba pístních kroužků a gumárenských strojů
počet zaměstnanců v okrese:	
v roce 2008	675
v roce 2009	549
v roce 2010	648
země zahraničního partnera (pokud existuje)	
komentář: stručná charakteristika zaměstnavatele včetně vývoje za sledované období	Po většinu roku 2010 byla situace ve firmě stabilizovaná s odpovídajícím množstvím objednávek na výsledné produkty. Zhoršenou situaci na trhu práce v souvislosti s dopady hospodářské krize řešil zaměstnavatel průběžně již od konce roku 2008 odchodem pracovníků ze zemí EU a neprodloužením pracovních poměrů uzavřených na dobu určitou, postupně se stav normalizoval a výsledkem je mírný nárůst počtu pracovníků v roce 2010.
Úplný a přesný název zaměstnavatele:	Saint-Gobain Sekurit ČR, spol. s r.o.
sídlo:	Hořovice
předmět činnosti (podrobněji):	Výroba autoskel
počet zaměstnanců v okrese:	
v roce 2008	542
v roce 2009	463
v roce 2010	535
země zahraničního partnera (pokud existuje)	Spolková republika Německo
komentář: stručná charakteristika zaměstnavatele včetně vývoje za sledované období	Výrobky firmy jsou určeny jak pro tuzemský, tak pro zahraniční trh a vzhledem k působení celosvětové hospodářské krize v automobilovém průmyslu nemohly její negativní dopady podnik minout. V průběhu roku 2009 tak došlo k určitému snížení počtu pracovníků a zaměstnavatel několikrát požádal ÚP o vydání rozhodnutí dle § 209 zákoníku práce o poskytování náhrady mzdy v nižší částce pro 450 zaměstnanců, v průběhu roku 2010 se situace postupně stabilizovala a výsledkem byl mírný nárůst počtu zaměstnanců.

Úplný a přesný název zaměstnavatele:	Mubea, spol. s r.o.
sídlo:	Žebrák
předmět činnosti (podrobněji):	Výroba komponentů pro automobilový průmysl
počet zaměstnanců v okrese:	
v roce 2008	613
v roce 2009	540
v roce 2010	647
země zahraničního partnera (pokud existuje)	Spolková republika Německo
komentář: stručná charakteristika zaměstnavatele včetně vývoje za sledované období	Firma patří mezi jednoho z největších zaměstnavatelů v okrese Beroun a charakterem výroby je zcela zaměřená na automobilový průmysl. Situace ve firmě byla po většinu roku 2010 ve srovnání s posledními dvěma lety stabilizovaná, docházelo postupně k určitému nárůstu počtu pracovníků a firma dokonce zakoupila část areálu s výrobními prostory po zaniklé firmě Intos, spol. s r.o. v Žebráku.
Úplný a přesný název zaměstnavatele:	Schwarz Müller Tschechien s.r.o.
sídlo:	Žebrák
předmět činnosti (podrobněji):	Výroba a prodej návěsů, přívěsů a nástaveb pro nákladní automobily
počet zaměstnanců v okrese:	
v roce 2008	108
v roce 2009	90
v roce 2010	81
země zahraničního partnera (pokud existuje)	Rakousko
komentář: stručná charakteristika zaměstnavatele včetně vývoje za sledované období	Situace ve firmě byla po většinu roku 2010 stabilizovaná, a to jak z pohledu počtu a pohybu zaměstnanců, tak i z pohledu výroby a odbytu, bohužel se nepodařilo prozatím plně navázat na vývoj ve firmě před prvními dopady hospodářské krize a objem zakázek zůstal v roce 2010 poměrně omezený.

Úplný a přesný název zaměstnavatele:	Muramoto Manufacturing Europe s.r.o.
sídlo:	Žebrák
předmět činnosti (podrobněji):	Výroba krytů na plazmové obrazovky
počet zaměstnanců v okrese:	
v roce 2008	445
v roce 2009	304
v roce 2010	256
země zahraničního partnera (pokud existuje)	Japonsko
komentář: stručná charakteristika zaměstnavatele včetně vývoje za sledované období	U tohoto zaměstnavatele došlo v průběhu roku 2008 k výraznému zvýšení počtu zaměstnanců ve srovnání s rokem 2007 a od tohoto okamžiku docházelo postupně k jejich snižování z důvodu nedostatečného objemu zakázek. Situace ve firmě se v průběhu roku 2010 postupně stabilizovala, odešli všichni cizinci ze třetích zemí pracující zde na pozicích montážních dělníků a s největší pravděpodobností bude tento stav pokračovat i v průběhu roku 2011.
Úplný a přesný název zaměstnavatele:	Jednota, spotřební družstvo v Hořovicích
sídlo:	Hořovice
předmět činnosti (podrobněji):	obchod
počet zaměstnanců v okrese:	
v roce 2008	379
v roce 2009	356
v roce 2010	356
země zahraničního partnera (pokud existuje)	
komentář: stručná charakteristika zaměstnavatele včetně vývoje za sledované období	Družstvo se nachází i přes pokračující vlivy hospodářské krize ve stabilizované situaci, postupně investuje do modernizace stávajících prodejen, což se jeví jako nutnost pokud chce družstvo udržet konkurenceschopnost vůči obchodním řetězcům, rovněž tak celkový stav zaměstnanců zůstal prakticky na stejné úrovni jako v minulých letech.

Úplný a přesný název zaměstnavatele:	KOSTAL CR, spol. s r.o.
sídlo:	Černín
předmět činnosti (podrobněji):	Výroba a montáž elektrických a elektromechanických součástí pro automobilový průmysl
počet zaměstnanců v okrese:	
v roce 2008	2055
v roce 2009	1330
v roce 2010	1190
země zahraničního partnera (pokud existuje)	Spolková republika Německo
komentář: stručná charakteristika zaměstnavatele včetně vývoje za sledované období	Největší výrobce v mikroregionu Zdice a v celém okrese. Jedná se o moderní podnik používající špičkové technologie, vysokou úroveň logistického zabezpečení. Nosný objem výroby tvoří podvolantové moduly pro celou řadu světových automobilových značek (Škoda, Volkswagen, Seat, Audi, Fiat. apod.). Vzhledem k pokračujícím nepříznivým dopadům hospodářské krize jak na odbyt výrobků, tak i na výrobu, byl zaměstnavatel v roce 2009 i 2010 nucen ukončit spolupráci se zahraničními pracovníky a posléze docházelo i k výraznému snížení počtu kmenových pracovníků.
Úplný a přesný název zaměstnavatele:	GZ Digital Media, a.s.
sídlo:	Loděnice u Berouna
předmět činnosti (podrobněji):	Výroba CD a DVD nosičů, audiokazet, gramofonových desek a obalů na audionosiče
počet zaměstnanců v okrese:	
v roce 2008	667
v roce 2009	698
v roce 2010	801
země zahraničního partnera (pokud existuje)	Spojené státy americké
komentář: stručná charakteristika zaměstnavatele včetně vývoje za sledované období	Jedná se o stabilizovaný podnik, jak ostatně nasvědčuje i mírně zvýšený počet pracovníků ve srovnání s rokem 2009. Problémy s odbytem výrobků se samozřejmě projevily po celý rok 2010, firmě se je však dařilo poměrně úspěšně řešit. Ještě v roce 2008 v podniku pracovalo velké množství zahraničních pracovníků, v průběhu roku 2009 však jejich počet klesl na naprosté minimum a stejná situace

	pokračovala i v roce 2010. Podnik stále intenzivně hledá nové zakázky jak na domácím, tak především na zahraničním trhu.
Úplný a přesný název zaměstnavatele:	Carrier Refrigeration Operation Czech republic s.r.o.
sídlo:	Beroun
předmět činnosti (podrobněji):	Výroba mrazících a chladících zařízení do všech druhů obchodů
počet zaměstnanců v okrese:	
v roce 2008	1166
v roce 2009	914
v roce 2010	885
země zahraničního partnera (pokud existuje)	Spojené státy americké
komentář: stručná charakteristika zaměstnavatele včetně vývoje za sledované období	Firma produkuje chladicí a mrazicí boxy, a to na šesti montážních linkách, v plánu celoročně zajištěného odbytu výrobků se první trhliny začaly objevovat na počátku druhého pololetí roku 2008 a vzniklé problémy se postupně prohlubovaly prakticky po celý rok 2009 a přetrvávaly i po celý rok 2010. Z důvodu odbytových potíží firma přijala celou řadu úsporných opatření (např. ukončení spolupráce se zahraničními pracovníky, zkrácení pracovního týdne), tím nejradikálnějším byl poměrně výrazný pokles kmenových pracovníků.

Úplný a přesný název zaměstnavatele:	Cembrit a.s.
sídlo:	Beroun
předmět činnosti (podrobněji):	Výroba vláknocementové střešní krytiny
počet zaměstnanců v okrese:	
v roce 2008	521
v roce 2009	487
v roce 2010	265
země zahraničního partnera (pokud existuje)	Dánsko
komentář: stručná charakteristika zaměstnavatele včetně vývoje za sledované období	Podnik je součástí dánské společnosti Dansk Eternit Holding. Společnost Cembrit stála u zrodu výroby střešních krytin a fasádních desek bez použití azbestu. Situace ve firmě byla po většinu roku 2010 poměrně nepříznivá, na klesajícím objemu zakázek na výrobky se samozřejmě silně podepsaly dopady hospodářské krize ve stavebnictví, výsledkem tohoto stavu je stále klesající počet pracovníků v průběhu posledních tří let.

Kladno

IČ	Název zaměstnavatele	Adresa	CZ-NACE, název	Počet zaměstnanců 31.12.2008	Počet zaměstnanců 31.12.2009	Počet zaměstnanců 31.12.2010
26128209	LEGO Production s.r.o.	27201 Kladno, Jutská 2779	Výroba pryžových, plastových výrobků a ostatních nekovových miner.výrobků	923	926	1196
27256537	Oblastní nemocnice Kladno, a.s., nemocnice Středočeského kraje	27201 Kladno, Vančurova 1548	Zdravotní a sociální péče	1148	1146	1161
49706454	F.X. MEILLER Slaný s.r.o.	27401 Slaný, Netovická 386	Výroba dopravních prostředků a zařízení	748	546	572

IČ	Název zaměstnavatele	Adresa	CZ-NACE, název	Počet zaměstnanců 31.12.2008	Počet zaměstnanců 31.12.2009	Počet zaměstnanců 31.12.2010
00507814	L I N E T spol. s r.o.	27401 Slaný 5	Výroba počítačů, elektronických a optických přístrojů a zařízení	550	523	571
27661440	STROJÍRNÝ POLDI, a.s.	27203 Kladno, Dubská 243	Strojírenství	684	514	531
00875295	Nemocnice Slaný	27401 Slaný, Politických vězňů 576	Zdravotní a sociální péče	419	423	443
27203395	nkt cables s.r.o.	27201 Kladno, Průmyslová 1130	Výroba elektrických zařízení	397	386	411
00031755	Družstvo JEDNOTA KLADNO	27201 Kladno, náměstí starosty Pavla 42	Velkoobchod a maloobchod, opravy a údržba motorových vozidel	429	429	401
234516	Statutární město Kladno	27201 Kladno, náměstí starosty Pavla 44	Veřejná správa a obrana, povinné sociální zabezpečení	401	396	400
28511018	arvato services k.s.	27303 Stochov, Osvobození 535	Ostatní činnosti	313	349	336
25544551	La Lorraine, a.s.	27201 Kladno, U Kožovy hory 2748	Výroba potravin	260	289	331
25659707	BONTAZ CENTRE CZ, s.r.o.	27361 Velká Dobrá, Lesní 401	Výroba dopravních prostředků a zařízení	289	248	319
45146802	Energie - stavební a báňská a.s.	27204 Kladno, Vašíčkova 3081	Stavebnictví	359	335	300

IČ	Název zaměstnavatele	Adresa	CZ-NACE, název	Počet zaměstnanců 31.12.2008	Počet zaměstnanců 31.12.2009	Počet zaměstnanců 31.12.2010
27229131	ČSAD MHD Kladno a.s.	27201 Kladno, Železničářů 885	Doprava a skladování	292	294	298
25765817	Celestica Czech Republic, s.r.o.	27201 Kladno, Billundská 3111	Výroba počítačů, elektronických a optických přístrojů a zařízení	625	461	286
25649787	POLDI Hütte s.r.o.	27201 Kladno, Průmyslová 1343	Výroba základních kovů, hutní zpracování a slévárenství a výroba kovových konstrukcí	342	281	281
25085221	Městský podnik služeb Kladno, spol. s r.o.	27204 Kladno, Smečenská 381	Zásobování vodou, činnosti související s odpadními vodami, odpady a sanacemi	255	276	277
46351141	ESA s.r.o.	27201 Kladno 796	Doprava a skladování	353	296	266
26185822	MITSUBISHI ELECTRIC AUTOMOTIV E CZECH s.r.o.	27401 Slaný, Politických vězňů 1564	Výroba dopravních prostředků a zařízení	345	273	250
26196620	Středočeské vodárny, a.s.	27201 Kladno, U vodojemu 3085	Zásobování vodou, činnosti související s odpadními vodami, odpady a sanacemi	253	262	247
26735865	Alpiq Generation (CZ) s.r.o.	27203 Kladno, Dubská 257	Výroba a rozvod elektřiny, plynu, tepla a klimatizovaného vzduchu	-	247	246
46356134	Meta Kladno a.s.	27201 Kladno, Arménská 2673	Výroba elektrických zařízení	243	187	192

IČ	Název zaměstnavatele	Adresa	CZ-NACE, název	Počet zaměstnanců 31.12.2008	Počet zaměstnanců 31.12.2009	Počet zaměstnanců 31.12.2010
00234877	Město Slaný	27401 Slaný, Velvarská 136/1	Veřejná správa a obrana, povinné sociální zabezpečení	192	193	191
25149318	Showa Aluminium Czech, s.r.o.	27201 Kladno, Unhošťská 2747	Výroba dopravních prostředků a zařízení	386	302	189
43774407	MCE Slaný, s.r.o.	27401 Slaný, Netovická 538	Výroba základních kovů, hutní zpracování a slévárenství a výroba kovových konstrukcí	-	241	188
27090833	DACHSER Czech Republic a.s.	27201 Kladno, Huťská 229	Doprava a skladování	162	121	174
43774326	Demag Cranes & Components, spol. s r.o.	27401 Slaný, Bienerova 1536	Výroba strojů a zařízení jinde nezařazených	197	182	168
26466686	Furukawa Electric Autoparts Central Europe, s.r.o.	27351 Unhošť, Lidická 1022	Výroba elektrických zařízení	211	173	166
75030926	Územní středisko záchranné služby Středočeského kraje	27201 Kladno, Vančurova 1544	Zdravotní a sociální péče	-	103	165
27371794	GARC Kladno s.r.o.	27201 Kladno, Fr. Kloze 37	Zdravotní a sociální péče		157	163
26464276	Electric Powersteering Components Europe s.r.o.	27401 Slaný, Politických vězňů 1565	Výroba elektrických zařízení	181	163	159
26448394	UMOE SCHAT- HARDING spol. s r.o.	27401 Slaný, Netovická 353	Výroba strojů a zařízení jinde nezařazených	215	169	157

IČ	Název zaměstnavatele	Adresa	CZ-NACE, název	Počet zaměstnanců 31.12.2008	Počet zaměstnanců 31.12.2009	Počet zaměstnanců 31.12.2010
14799634	Colsys s.r.o.	27203 Kladno, Buštěhradská 109	Stavebnictví	189	173	157
19010290	PHARMOS, a.s.	27341 Brandýsek, Slánská 79	Distribuce léčiv	-	-	156
60193425	ČSAD Slaný a.s.	27401 Slaný, Lacinova 1366/10	Doprava a skladování	149	149	145
47549408	ITB Transito s.r.o.	27201 Kladno, Milady Horákové 2750	Výroba elektrických zařízení	151	138	138
12254444	Martin Peroutka	27343 Buštěhrad, Třinecká 674	Zpracování dřeva, výroba papíru a výrobků z nich, tisk a rozmnožování nahraných nosičů	216	158	136
47539771	P-P Klinika Kladno, spol. s r.o.	27201 Kladno, Huťská 211	Zdravotní a sociální péče	135	129	135
16977246	Střední odborná škola a Střední odborné učiliště, Kladno, Dubská	27203 Kladno, Dubská 967	Vzdělávání	130	131	131
71234454	Domov Pod Lipami Smečno, poskytovatel sociálních služeb	27305 Smečno, U Zámku 1	Zdravotní a sociální péče	-	-	124
25130340	BRITEX - CZ, s.r.o.	27201 Kladno, J. Hory 1521	Výroba nábytku, ostatní zpracovatelský průmysl a opravy a instalace strojů a zařízení	129	131	121

IČ	Název zaměstnavatele	Adresa	CZ-NACE, název	Počet zaměstnanců 31.12.2008	Počet zaměstnanců 31.12.2009	Počet zaměstnanců 31.12.2010
27161536	T.RAD Czech s.r.o.	27351 Unhošť, Lidická 1044	Výroba strojů a zařízení jinde nezařazených	104	124	118
70567981	Základní škola a Mateřská škola Kladno, Norská 2633	27201 Kladno, Norská 2633	Vzdělávání	99	105	103

Kolín

Úplný a přesný název zaměstnavatele:	TOYOTA PEUGEOT CITROËN AUTOMOBILE CZECH S.R.O.
sídlo:	NA HRADBÁCH Č.P. 126, KOLÍN I, 280 02 KOLÍN 2
předmět činnosti (podrobněji):	VÝROBA AUTOMOBILŮ
počet zaměstnanců v okrese:	
v roce 2009	3304
v roce 2010	3141
země zahraničního partnera (pokud existuje)	JAPONSKO
komentář: stručná charakteristika zaměstnavatele včetně vývoje za sledované období	ZAMĚSTNAVATEL SE VYPOŘÁDAL S MÍRNÝM POKLESEM ODBYTU SVÝCH VÝROBKŮ A NYNÍ OPĚT NAVYŠUJE PRODUKCI
Úplný a přesný název zaměstnavatele:	TONA, A.S.
sídlo:	CHVALOVICKÁ Č.P. 326 289 11 PEČKY
předmět činnosti (podrobněji):	VÝROBA NÁŘADÍ
počet zaměstnanců v okrese:	
v roce 2009	204
v roce 2010	0
země zahraničního partnera (pokud existuje)	
komentář: stručná charakteristika zaměstnavatele včetně vývoje za sledované období	VÝROBA JE UKONČENA PRO EKONOMICKOU NERENTABILNOST, HROMADNÉ PROPOUŠTĚNÍ.

Kutná Hora

Úplný a přesný název zaměstnavatele:	ČKD a.s. Kutná Hora
předmět činnosti (podrobněji):	Slévárenská a strojírenská výroba.
počet zaměstnanců v okrese:	
rok 2009	528
rok 2010	469
komentář: stručná charakteristika zaměstnavatele včetně vývoje za sledované období	Slévárenská a strojírenská výroba. V roce 2010 problémy s platební neschopností - insolvence

Úplný a přesný název zaměstnavatele:	ASMO Czech s.r.o
sídlo:	Praha 1, Klimentská 1216/46, PSČ 110 02, pracoviště ve Zruči nad Sáz.
předmět činnosti (podrobněji):	Výroba elektromotorů do osobních vozidel.
počet zaměstnanců v okrese:	
rok 2009	226
rok 2010	286
země zahraničního partnera:	Japonsko – 100 %
komentář: stručná charakteristika zaměstnavatele včetně vývoje za sledované období	Výroba elektromotorů do osobních vozidel. V roce 2009 a v 1. pololetí 2010 pokles zakázek – Využití § 209 ZP.
Úplný a přesný název zaměstnavatele:	PHILIP MORRIS ČR a.s.
sídlo:	Vítězná 1, 284 03 Kutná Hora
předmět činnosti (podrobněji):	Zpracování tabáku a výroba tabákových výrobků.
počet zaměstnanců v okrese:	
rok 2009	863
rok 2010	775
země zahraničního partnera:	Holandsko – 77,6 %
komentář: stručná charakteristika zaměstnavatele včetně vývoje za sledované období	Stabilizovaná společnost na trhu. Mimo okres zaměstnává dalších 305 zaměstnanců.
Úplný a přesný název zaměstnavatele:	GOLDBECK Prefabeton s.r.o.
sídlo:	Chrudimská 42 D. Bučice, 285 71 Vrdy
předmět činnosti (podrobněji):	Výroba cementového zboží a umělého kamene; silniční doprava.
počet zaměstnanců v okrese:	
rok 2009	383
rok 2010	362
země zahraničního partnera:	SRN – 90 %
komentář: stručná charakteristika zaměstnavatele včetně vývoje za sledované období	90 % podíl zahraničního kapitálu. V roce 2009 – 2010 pokles zakázek – využití § 209 ZP.
Úplný a přesný název zaměstnavatele:	Foxconn Technology CZ s.r.o.
sídlo:	Kutná Hora
předmět činnosti (podrobněji):	Montáž výpočetní techniky
počet zaměstnanců v okrese:	
rok 2009	711
rok 2010	904
země zahraničního partnera:	Tchajvan
komentář: stručná charakteristika zaměstnavatele včetně vývoje za sledované období	Velký pohyb zaměstnanců v souvislosti s náběhy a ukončováním různých druhů sortimentu. V roce 2011 se předpokládá nárůst zaměstnanců v souvislosti se zahájením nových projektů.

Mělník

Úplný a přesný název zaměstnavatele:	UNILEVER ČR, spol. s r.o.
sídlo:	Thámová č.p. 18, Praha 8, 186 00
předmět činnosti (podrobněji):	výroba tuků a potravinářských výrobků
počet zaměstnanců v okrese:	Mělník
v roce 2009	409
v roce 2010	0
země zahraničního partnera (pokud existuje)	Spojené království Velké Británie a Severního Irsku
komentář: stručná charakteristika zaměstnavatele včetně vývoje za sledované období	Firma zrušila celou provozovnu Povltavské tukové závody v Nelahozevsi.

UNILEVER ČR, spol. s r.o. – Firma informovala o záměru hromadného propouštění všech zaměstnanců již od října 2009. Zrušení celé provozovny Povltavské tukové závody v Nelahozevsi se uskutečnilo ke dni 30.6.2010. Firma se zabývala výrobou tuků, potravinářských výrobků a kosmetiky.

Mladá Boleslav

Úplný a přesný název zaměstnavatele:	ŠKODA AUTO a.s.
předmět činnosti (podrobněji):	výroba motorových vozidel
počet zaměstnanců v okrese:	
rok 2009	24817
rok 2010	25227 + 2721 agenturních
komentář: stručná charakteristika zaměstnavatele včetně vývoje za sledované období	je součástí Holdingu VW Group, největší zaměstnavatel okresu, nárůst kmen.zam. o 410, plná výroba, plný prac.týden a 3 směnný provoz, u agenturních pracovníků uplatněn tzv."Master vendor", generál. dodavat. se stala pers. agent. Manpower s.r.o.. V průběhu roku se počet agent. zaměstnan. pohyboval od 1546 po 2841. Firma zaměstnala 150 nových absolventů, převážně se Středního odborného učiliště strojírenského ŠKODA AUTO.

Úplný a přesný název zaměstnavatele:	BEHR CZECH s.r.o.
předmět činnosti (podrobněji):	výroba chlad. a klimatizač. jednotek pro autopřímýsl
počet zaměstnanců v okrese:	
rok 2009	917 kmenových + 50 agenturních
rok 2009	1050 kmenových + 70 agenturních
komentář: stručná charakteristika zaměstnavatele včetně vývoje za sledované období	Vlastníkem firmy je německá společnost BEHR GmbH, specializuje se na klimatizaci a chlazení motorů aut, má 5 divizí. V průběhu roku 2010 normální výroba na 3. Nárůst zaměstnanců o 133 kmen. a 20 agent..V současné době mají dostatek zakázek.
Úplný a přesný název zaměstnavatele:	FAURECIA EXHAUST SYSTEMS s.r.o.,
sídlo:	Bakov nad Jizerou, Mladá Boleslav
předmět činnosti (podrobněji):	výroba výfukových systémů pro automobily
počet zaměstnanců v okrese:	
rok 2009	530 kmenových + 78 agenturních
rok 2010	554 kmenových + 70 agenturních
země zahraničního partnera:	Francie
komentář: stručná charakteristika zaměstnavatele včetně vývoje za sledované období	V průběhu roku 2010 opatření v důsledku celosvětové ekonomické krize nepřijímala. Nárůst kmen.zam. o 24 a snížení agent. o 8. V nejbližší době nepředpokládá snižování nebo nábor kmenového personálu. Další vývoj bude závislý od poptávky jednotlivých odběratelů.
Úplný a přesný název zaměstnavatele:	FAURECIA INTERIOR SYSTEMS BOHEMIA s.r.o.
sídlo:	Plazy 100, Mladá Boleslav
předmět činnosti (podrobněji):	výroba autopříslušenství z plastů
počet zaměstnanců v okrese:	
rok 2009	450 kmenových + 110 agenturních
rok 2010	300 kmenových + 150 agenturních
země zahraničního partnera:	Francie
komentář: stručná charakteristika zaměstnavatele včetně vývoje za sledované období	K 31.12.2010 zaměstnávala 300 zaměstnanců, tj. pokles oproti konci roku 2009 o 150 kmenových pracovníků a 100 až 200 agenturních pracovníků, podle potřeby výroby. Firma v nejbližší době nepředpokládá žádné výrazné změny v počtech zaměstnanců, vývoj bude záležet na úrovni poptávky jednotlivých odběratelů. Nové projekty budou zahajovat až v roce 2012.

Nymburk

Úplný a přesný název zaměstnavatele:	<i>Fresenius HemoCare CZ s.r.o., koncern</i>
sídlo:	<i>Hořátek</i>
předmět činnosti (podrobněji):	<i>Výroba lékařských nástrojů a potřeb</i>
počet zaměstnanců v okrese:	
v roce 2009	<i>361</i>
v roce 2010	<i>365</i>
země zahraničního partnera (pokud existuje)	<i>Spolková republika Německo</i>
komentář: stručná charakteristika zaměstnavatele včetně vývoje za sledované období	<i>Aktuál. počet zaměstnanců = 386</i>
Úplný a přesný název zaměstnavatele:	<i>JEDNOTA, spotřební družstvo v Nymburce</i>
sídlo:	<i>Nymburk</i>
předmět činnosti (podrobněji):	<i>Obchodní činnost</i>
počet zaměstnanců v okrese:	
v roce 2009	<i>455</i>
v roce 2010	<i>452</i>
země zahraničního partnera (pokud existuje)	
komentář: stručná charakteristika zaměstnavatele včetně vývoje za sledované období	<i>Aktuál. počet zaměstnanců = 478</i>
Úplný a přesný název zaměstnavatele:	<i>Lázně Poděbrady a.s.</i>
sídlo:	<i>Poděbrady</i>
předmět činnosti (podrobněji):	<i>Poskytování zdravotní péče</i>
počet zaměstnanců v okrese:	
v roce 2009	<i>347</i>
v roce 2010	<i>340</i>
země zahraničního partnera (pokud existuje)	
komentář: stručná charakteristika zaměstnavatele včetně vývoje za sledované období	<i>Aktuál. počet zaměstnanců = 326</i>
Úplný a přesný název zaměstnavatele:	<i>LINDE + WIEMANN CZ, s.r.o.</i>
sídlo:	<i>Lysá nad Labem</i>
předmět činnosti (podrobněji):	<i>Výroba nástrojů a nářadí, dílů a příslušenství pro motorová vozidla</i>
počet zaměstnanců v okrese:	
v roce 2009	<i>372</i>
v roce 2010	<i>414</i>
země zahraničního partnera (pokud existuje)	<i>Spolková republika Německo</i>
komentář: stručná charakteristika zaměstnavatele včetně vývoje za sledované období	<i>Aktuál. počet zaměstnanců = 429</i>

Úplný a přesný název zaměstnavatele:	<i>Parker-Hannifin s.r.o.</i>
sídlo:	<i>Sadská</i>
předmět činnosti (podrobněji):	<i>Zpracování gumárenských směsí, výroba pryžových výrobků</i>
počet zaměstnanců v okrese:	
v roce 2009	<i>360</i>
v roce 2010	<i>405</i>
země zahraničního partnera (pokud existuje)	<i>Spolková republika Německo</i>
komentář: stručná charakteristika zaměstnavatele včetně vývoje za sledované období	<i>Aktuál. počet zaměstnanců = 450</i>
Úplný a přesný název zaměstnavatele:	<i>Poděbradka, a.s.</i>
sídlo:	<i>Poděbrady</i>
předmět činnosti (podrobněji):	<i>Výroba nealkoholických nápojů</i>
počet zaměstnanců v okrese:	
v roce 2009	<i>329</i>
v roce 2010	<i>292</i>
země zahraničního partnera (pokud existuje)	
komentář: stručná charakteristika zaměstnavatele včetně vývoje za sledované období	

Praha-východ

Úplný a přesný název zaměstnavatele:	Continental Automotive Czech Republic s.r.o.
sídlo:	Brandýs nad Labem-Stará Boleslav
předmět činnosti:	elektronické přístroje pro vozidla různých značek
počet zaměstnanců v okrese:	
v roce 2009	1 830
v roce 2010	1 779
země zahraničního partnera	Spolková republika Německo
komentář: stručná charakteristika včetně vývoje za sledované období	největší zaměstnavatel v okrese, kvůli finanční krizi dochází od poloviny roku 2008 k propouštění
Úplný a přesný název zaměstnavatele:	TRW-Carr s.r.o.
sídlo:	Hlavenec
předmět činnosti:	výroba bezpečnostních pásů do vozidel
počet zaměstnanců v okrese:	
v roce 2009	1 100
v roce 2010	1 097
země zahraničního partnera	Spolková republika Německo
komentář: stručná charakteristika včetně vývoje za sledované období	významný zaměstnavatel s dlouhodobě stagnujícím počtem zaměstnanců

Úplný a přesný název zaměstnavatele:	AERO Vodochody a.s.
sídlo:	Odolena voda
předmět činnosti:	výroba letadel, leteckých motorů a kosmických lodí
počet zaměstnanců v okrese:	
v roce 2009	1 086
v roce 2010	1 157
země zahraničního partnera	
komentář: stručná charakteristika	významný zaměstnavatel v rámci ČR s vlastním
včetně vývoje za sledované období	vzdělávacím zařízením, dlouhodobý pokles stavu
	zaměstnanců
Úplný a přesný název zaměstnavatele:	HOPI s.r.o.
sídlo:	Jažlovice
předmět činnosti:	logistika a skladování zboží
počet zaměstnanců v okrese:	
v roce 2009	981
v roce 2010	979
země zahraničního partnera	Spolková republika Německo
komentář: stručná charakteristika	nejvýznamnější zaměstnavatel na poli logistiky
včetně vývoje za sledované období	a skladování zboží v okrese

Praha-západ

Úplný a přesný název zaměstnavatele:	Tondach Česká republika s.r.o.
sídlo:	Sídlo Hranice na Moravě-provozovna v okrese P-z
předmět činnosti (podrobněji):	Keramická výroba
počet zaměstnanců v okrese:	2009
v roce 2009	72 zaměstnanců uvolněno k 30.6.2009
v roce 2010	Výroba neobnovena-ukončení činnosti v r. 2009 2010 pouze sklad 10 zaměstnanců
země zahraničního partnera (pokud existuje)	Rakousko
komentář: stručná charakteristika zaměstnavatele včetně vývoje za sledované období	Negativní dopad na vlastní zaměstnanost

Úplný a přesný název zaměstnavatele:	KOVOHUTĚ HOLDING, a.s.
sídlo:	Čelakovice P-v, provozovna v P-z
předmět činnosti (podrobněji):	Zpracování neželezných kovů
počet zaměstnanců v okrese:	
v roce 2009	58 zaměstnanců uvolněno do konce r. 2009
v roce 2010	25 zaměstnanců
země zahraničního partnera (pokud existuje)	
komentář: stručná charakteristika zaměstnavatele včetně vývoje za sledované období	Negativní dopad na vlastní zaměstnanost
Úplný a přesný název zaměstnavatele:	Hilti ČR, spol. s r.o.
sídlo:	Průhonice
předmět činnosti (podrobněji):	Výrobní a skladová činnost
počet zaměstnanců v okrese:	
v roce 2009	204 zaměstnanců
v roce 2010	197 zaměstnanců, z toho uvolněno 31 zaměstnanců
země zahraničního partnera (pokud existuje)	Rakousko
komentář: stručná charakteristika zaměstnavatele včetně vývoje za sledované období	Zrušení centrálního skladu a servisu

Příbram

Úplný a přesný název zaměstnavatele:	KOSTAL Kontakt Systeme
sídlo:	Čenkov
předmět činnosti (podrobněji):	Výroba rozvaděčů a spínačů do aut
počet zaměstnanců v okrese:	
v roce 2009	482
v roce 2010	356
země zahraničního partnera (pokud existuje)	Německo
komentář: stručná charakteristika zaměstnavatele včetně vývoje za sledované období	V minulých letech stabilní počet zaměstnanců byl snížen z důvodu poklesu poptávky na trhu práce
Úplný a přesný název zaměstnavatele:	RAVAK a.s..
sídlo:	Příbram
předmět činnosti (podrobněji):	Výroba sprchových koutů a van
počet zaměstnanců v okrese:	
v roce 2009	505
v roce 2010	421
komentář: stručná charakteristika zaměstnavatele včetně vývoje za sledované období	V minulých letech stabilní počet zaměstnanců byl snížen z důvodu poklesu poptávky na trhu práce

Rakovník

Úplný a přesný název zaměstnavatele:	Heineken Česká republika, a.s.
sídlo:	U pivovaru 1, 270 53 Krušovice
předmět činnosti:	výroba piva
počet zaměstnanců:	
stav k 31.12.2009	703
stav k 31.12.2010	863 z toho okr. Rakovník 205
země zahraničního partnera	
komentář: stručná charakteristika zaměstnavatele včetně vývoje za sledované období	Výrazné navýšení počtu zaměstnanců bylo způsobeno změnou majitele Královského pivovaru Krušovice a.s.
Úplný a přesný název zaměstnavatele:	Valeo autoklimatizace k.s.
sídlo:	Kuštova 2596/II, 269 01 Rakovník
předmět činnosti:	výroba dílů a příslušenství pro automobilový průmysl
počet zaměstnanců v okrese:	
stav k 31.12.2009	908
stav k 31.12.2010	861
země zahraničního partnera	
Úplný a přesný název zaměstnavatele:	Procter & Gamble - Rakona s.r.o.
sídlo:	Ottova 402, 269 01 Rakovník
předmět činnosti:	výroba pracích prášků a kosmetiky
počet zaměstnanců v okrese:	
stav k 31.12.2009	629
stav k 31.12.2010	644
země zahraničního partnera	
Úplný a přesný název zaměstnavatele:	Lasselsberger, s.r.o.
sídlo:	Adelova 2549/1, 320 00 Plzeň – Jižní Předměstí
předmět činnosti:	výroba dlaždic a obkladaček
počet zaměstnanců v okrese:	
stav k 31.12.2009	503
stav k 31.12.2010	321
země zahraničního partnera	
komentář: stručná charakteristika zaměstnavatele včetně vývoje za sledované období	U zaměstnavatele proběhlo hromadné propouštění zaměstnanců – zaměstnavatel ohlásil v roce 2010 úřadu práce zrušení 82 pracovních míst a byl uzavřen jeden z výrobních závodů na okrese Rakovník.
Úplný a přesný název zaměstnavatele:	ANEXIA s.r.o.
sídlo:	Lubenská 1588, 269 80 Rakovník
předmět činnosti:	osobní a nákladní doprava
počet zaměstnanců v okrese:	
stav k 31.12.2009	332
stav k 31.12.2010	375

Úplný a přesný název zaměstnavatele:	Eberspächer spol. s r.o.
sídlo:	Pod Višňovkou 29, 140 00 Praha 4 - Krč
předmět činnosti:	výroba automobilových doplňků
počet zaměstnanců v okrese:	
stav k 31.12.2008	247
stav k 31.12.2010	319
země zahraničního partnera	

Příloha č.1 – Tabulková část B.)

Přehled mikroregionů k 31.12.2010 – Tabulková část

Název okresu	Název mikroregionu	počet obyvatel	EAO	počet uchazečů		MN v %	
				celkem	dosažitelní	z celkového počtu uchazečů	z dosažitelných uchazečů
Benešov	Benešov	38 017	19 855	1 150	1 140	5,8	5,7
	Vlašim	26 100	13 088	782	778	6,0	5,9
	Votice	12 002	5 830	300	296	5,1	5,1
	Týnec nad Sázavou	9 655	4 937	296	295	6,0	6,0
	Sázava	5 257	2 833	277	272	9,8	9,6
Beroun	Beroun	18 347	9 452	889	862	9,4	9,1
	Králov Dvůr	5 766	3 084	350	336	11,4	10,9
	Zdice	4 867	2 765	209	201	7,6	7,3
	Nižbor	4 972	2 360	244	232	10,3	9,8
	Loděnice	4 986	2 410	226	219	9,4	9,1
	Mořina	3 141	1 796	200	192	11,1	10,7
	Liteň	2 494	1 155	156	153	13,5	13,2
	Suchomasty	1 672	879	101	99	11,5	11,3
	Hořovice	9 984	5 384	376	363	7,0	6,7
	Hostomice	5 886	2 872	241	233	8,4	8,1
	Komárov	5 849	2 943	229	224	7,8	7,6
	Žebrák	7 204	3 312	273	266	8,2	8,0
Kladno	Bratronicko		3 578	318	316	8,9	8,8
	Kladensko		46 076	4 827	4 724	10,5	10,3
	Slánsko		13 406	1 354	1 322	10,1	9,9
	Stochovsko		5 261	493	484	9,4	9,2
	Unhošťsko		3 367	255	244	7,6	7,3
	Velvarsko		3 403	414	407	12,2	12,0
	Zákolansko		1 835	213	207	11,6	11,3
	Zlonicko		2 648	412	400	15,6	15,1
Kolín	Český Brod		8 160	887	872	10,9	10,7
	Kolín		27 774	3 262	3 232	11,7	11,6
	Kouřim		2 292	265	261	11,6	11,4
	Pečky		5 143	715	708	13,9	13,8
	Týnec nad Labem		2 664	408	405	15,3	15,2
Kutná Hora	Kutnohorský	34 154	17 488	2 007	1 974	11,5	11,3
	Čáslavsko	23 987	11 738	1 303	1 290	11,1	11,0
	Uhlířsko-janovicko	7 585	3 627	346	343	9,5	9,5
	Zručsko	7 726	3 700	369	367	10,0	9,9
Mělník	Mělnicko	42 546	21 049	2 384	2 312	11,3	11,0
	Neratovicko	30 217	14 809	1 721	1 675	11,6	11,3
	Kralupsko	29 673	14 228	1 146	1 122	8,1	7,9

Název okresu	Název mikroregionu	počet obyvatel	EAO	počet uchazečů		MN v %	
Mladá Boleslav	Mladoboleslavsko	63 418	32 854	1 955	1 939	6,0	5,9
	Mnichovohradištsko	16 220	7 838	592	585	7,6	7,5
	Bělsko	7 879	3 975	365	363	9,2	9,1
	Benátecko	16 626	7 792	597	588	7,7	7,6
	Bakovsko	5 497	2 639	171	169	6,5	6,4
	Dobrovicko	8 742	3 889	260	258	6,7	6,6
	Bousovsko	4 490	2 062	136	135	6,6	6,6
Nymburk	Nymburk		12 297	1 409	1 400	11,5	11,4
	Lysá nad Labem		6 941	728	721	10,5	10,4
	Městec Králové		4 363	668	661	15,3	15,2
	Milovice		2 444	535	528	21,9	21,6
	Křinec		3 414	414	408	12,1	12,0
	Poděbrady		10 328	1 089	1 080	10,5	10,5
	Sadská		2 879	363	356	12,6	12,4
Praha-východ	Brandýs nad Labem	24 797	13 268	684	665	5,2	5,0
	Mratín	3 931	2 668	240	232	9,0	8,7
	Čelákovice	11 026	7 833	512	490	6,5	6,3
	Říčany	15 486	10 256	575	555	5,6	5,4
	Kamenice	4 989	3 432	201	189	5,9	5,5
	Senohraby	5 021	3 408	213	204	6,3	6,0
	Úvaly	7 779	5 129	319	308	6,2	6,0
	Odolena Voda	9 832	6 079	401	391	6,6	6,4
	Kostelec n.Č.l.	6 134	3 954	264	258	6,7	6,5
Praha-západ	Černošicko	19 718	7 881	384	377	4,9	4,8
	Hostivicko	27 801	10 323	630	617	6,1	6,0
	Jílovsko	37 945	13 091	832	821	6,4	6,3
	Mníšecko	10 984	4 177	237	235	5,7	5,6
	Roztocko	22 176	8 381	582	568	6,9	6,8
Příbram	Příbramsko	56 702	29 408	3 767	3 730	12,8	12,7
	Dobříšsko	20 687	9 788	1 215	1 205	12,4	12,3
	Sedlčansko	21 222	10 570	1 071	1 065	10,1	10,1
	Březnicko	7 243	3 657	400	389	10,9	10,6
	Rožmitálsko	5 860	2 908	326	324	11,2	11,1
Rakovník	Rakovník		17 501	1 736	1 714	9,9	9,8
	Nové Strašecí		5 685	481	475	8,5	8,4
	Křivoklát		1 911	178	175	9,3	9,2
	Jesenice		1 222	178	176	14,6	14,4

¹⁾ Údaje z ročních zpráv jednotlivých ÚP středočeského kraje