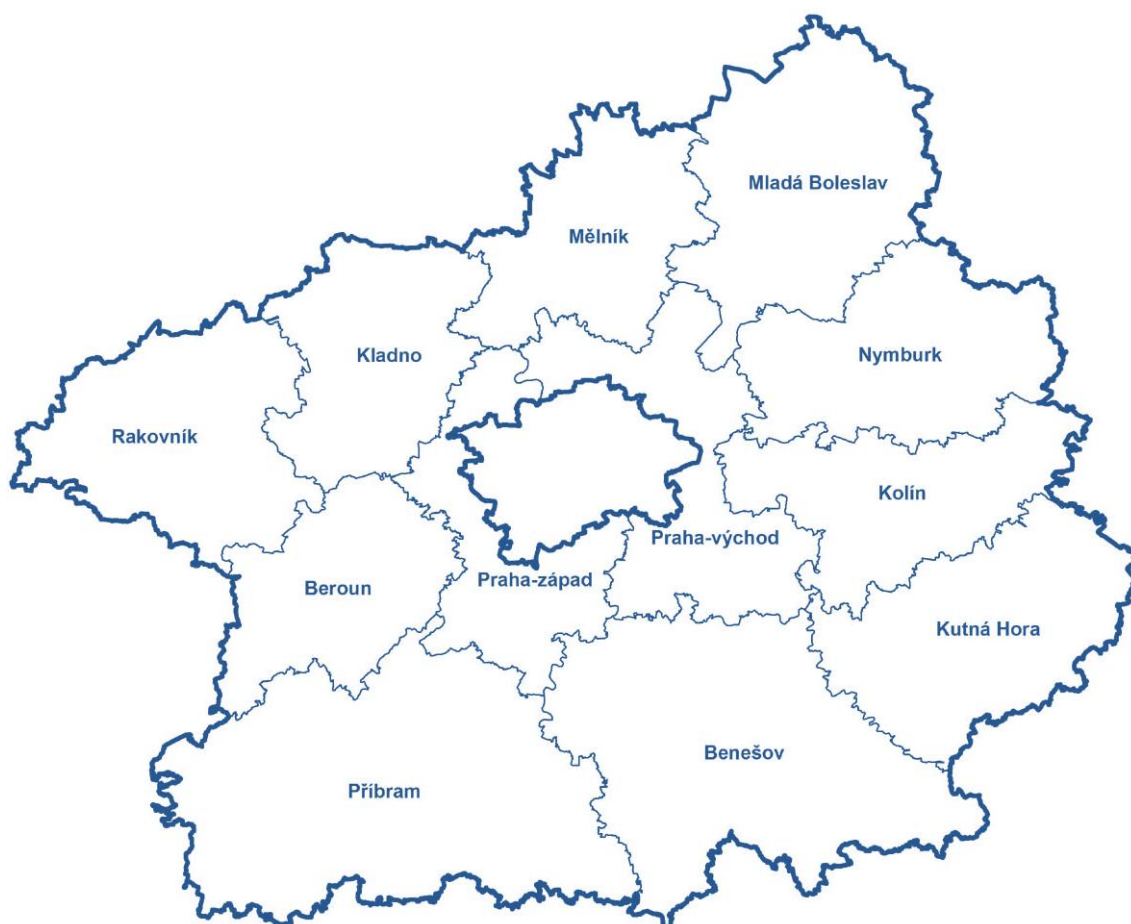




# ANALÝZA VÝVOJE NA TRHU PRÁCE VE STŘEDOČESKÉM KRAJI

## ROK 2011



---

Zpracovalo:  
oddělení trhu práce  
Příbram, březen 2012

Předkládá:  
Bc. Renata Malichová  
ředitelka krajské pobočky v Příbrami  
Úřadu práce České republiky

## **Anotace**

Na základě požadavku Generálního ředitele Úřadu práce ČR ze dne 20. 12. 2011 byla zpracována tato „Analýza vývoje na trhu práce ve Středočeském kraji za rok 2011“, kterou předkládáme v určeném termínu.



obsah	strana
<b>I. CELKOVÁ CHARAKTERISTIKA KRAJE .....</b>	<b>1</b>
I.1 Úvod - specifikace kraje, základní informace + mapka.....	1
I.2 Ekonomická, sociální a demografická situace.....	4
I.3 Silné stránky kraje .....	5
I.4 Slabé stránky kraje.....	5
<b>II. ZAMĚSTNANOST.....</b>	<b>6</b>
II.1 Celková zaměstnanost.....	6
II.2 Zaměstnanost u nejvýznamnějších zaměstnavatelů a u zaměstnavatelů, kteří zaznamenali nejvýraznější personální pohyb (nárůst, úbytek), včetně mezinárodních a zahraničních společností .....	7
II.3 Volná pracovní místa .....	8
II.3.1. Struktura volných pracovních míst .....	9
II.3.2. Volná pracovní místa podle požadavků na vzdělání uchazečů .....	10
II.3.3. Volná pracovní místa podle Klasifikace zaměstnání (KZAM).....	11
<b>III. NEZAMĚSTNANOST .....</b>	<b>13</b>
III.1 Vývoj nezaměstnanosti.....	13
III.2 Absolventi škol a mladiství .....	26
III.3 Osoby se zdravotním postižením (OZP) .....	29
III.3.1. Volná pracovní místa pro osoby se zdravotním postižením (OZP).....	30
III.4 Situace dalších problémových skupin na trhu práce .....	30
III.5 Charakteristika okresů a ohrožených mikroregionů v kraji .....	31
III.5.1. Vymezení ohrožených regionů okresů .....	32
III.6 Mapa kraje – míra nezaměstnanosti k 31. 12. 2011 rozčleněná na okresy .....	35
<b>IV. CIZINCI NA TRHU PRÁCE .....</b>	<b>36</b>
<b>V. AKTIVNÍ POLITIKA ZAMĚSTNANOSTI.....</b>	<b>37</b>
V.1 Komentář k realizaci jednotlivých nástrojů APZ.....	38
V.2 Rekválifikace.....	41
V.3 Zkušenosti s realizovanými projekty ESF .....	43
V.4 Opatření v rámci aktivní politiky zaměstnanosti pro rok 2012.....	45
<b>VI. PROGNÓZA VÝVOJE TRHU PRÁCE V DALŠÍM OBDOBÍ.....</b>	<b>45</b>
VI.1 Předpokládaný vývoj trhu práce ve SČK – vč. celorepublikových a místních faktorů .....	45
VI.2 Dvě varianty možného vývoje nezaměstnanosti.....	46
<b>VII. DOPORUČENÍ.....</b>	<b>47</b>
<b>VIII. SRNUTÍ.....</b>	<b>48</b>
 <b>Příloha č.1</b>	
<b>Tabulková část A):</b> Zaměstnanost u nejvýznamnějších zaměstnavatelů a u zaměstnavatelů, kteří zaznamenali nejvýraznější personální pohyb (nárůst, úbytek), včetně mezinárodních a zahraničních společností .....	49
<b>Tabulková část B):</b> Přehled mikroregionů k 31.12.2010.....	68



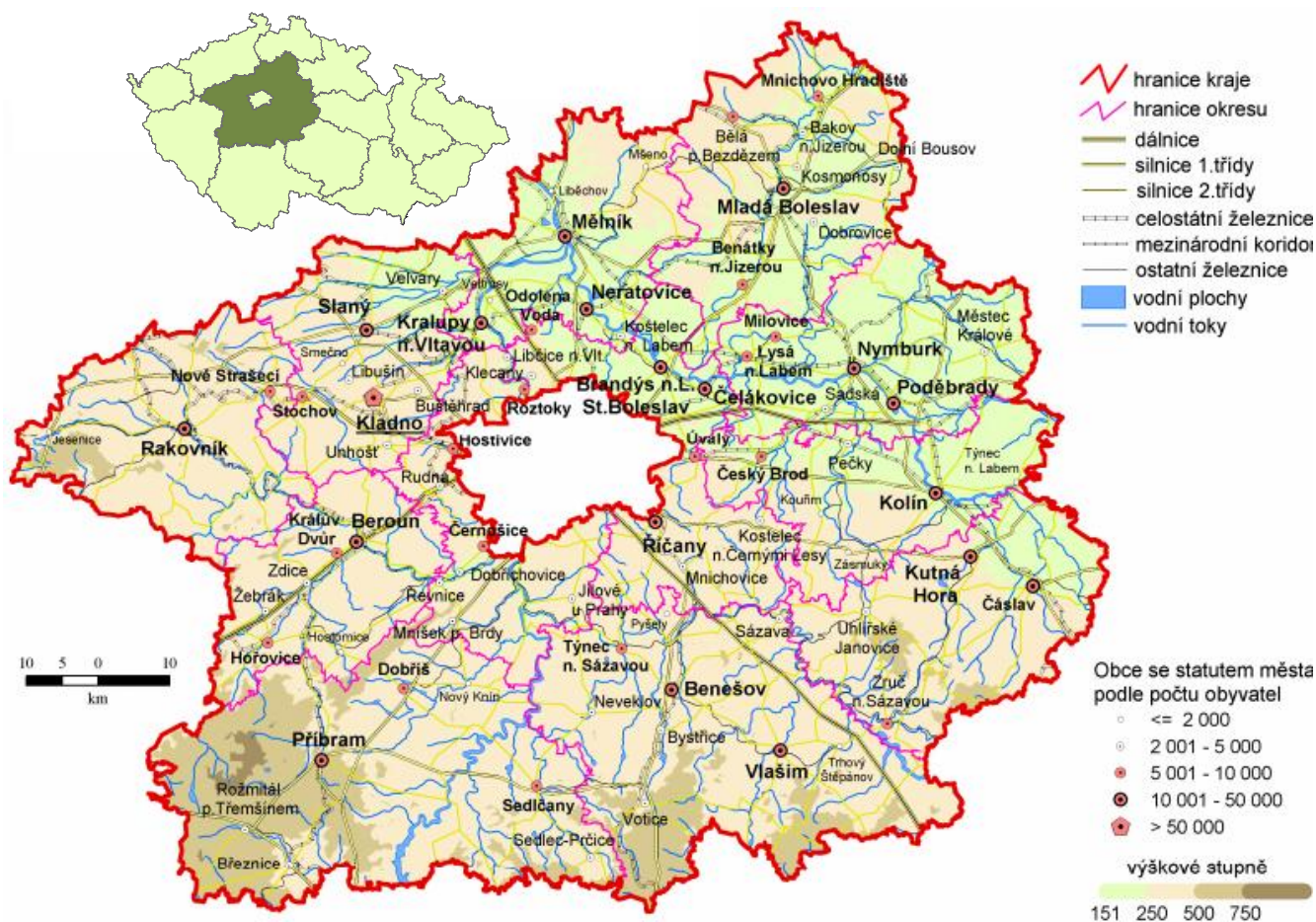
## I. CELKOVÁ CHARAKTERISTIKA KRAJE

### I.1 Úvod - specifikace kraje, základní informace + mapka

Středočeský kraj leží uprostřed Čech. Velikostí, počtem obcí i obyvatel patří mezi největší kraje České republiky. Jeho **rozloha (11 015 km<sup>2</sup>) zabírá téměř 14% území ČR**. V obou zmiňovaných ukazatelích se Středočeský kraj výrazně vyčleňuje ze souboru zbývajících 13 vyšších územně-správních celků. Územně náleží k Českému masivu, který je jednou z nejstarších částí evropské pevniny. Jeho reliéf je poměrně málo členitý. Sever a východ je rovinný, na jihu a jihozápadě převládají vrchoviny. Nejvyšším bodem území je vrchol brdských hřebenů Tok (864 m n. m.) v okrese Příbram, nejnižším bodem je řečiště Labe (153 m n. m.) v okrese Mělník.

Středočeský kraj sestává z 12 okresů, jsou to okresy abecedně Benešov, Beroun, Kladno, Kolín, Kutná Hora, Mělník, Mladá Boleslav, Nymburk, Praha-východ, Praha-západ, Příbram a Rakovník. Rozlohou je největší okres Příbram (15% rozlohy kraje), nejmenším okresem je pak Praha-západ (5% rozlohy kraje). V roce 2010 bylo na území kraje **1 146 obcí**. Největší počet obcí je soustředěn v okrese Příbram (121 obcí) a nejmenší počet obcí má okres Mělník (69 obcí). Statut města je přidělen 81 obcím.

### Geografická mapa Středočeského kraje



**Ve Středočeském kraji žilo k 31.12.2010** 1 264 978 obyvatel. Nejvíce lidnatým okresem Středočeského kraje je okres Kladno, ve kterém již počet obyvatel přesáhl 160 tisíc. V okresech Praha-východ, Mladá Boleslav, Praha-západ, Příbram a Mělník žije přes 100 tisíc obyvatel. Populačně nejmenším okrese kraje je Rakovník s necelými 56 tisíci obyvateli. Hustota zalidnění je nejvyšší v okresech Kladno, Praha-západ a Praha-východ, kde dosáhla hodnoty přes 194 obyvatel na km<sup>2</sup>. Všechny tyto okresy mají intenzivní sociálně – ekonomické vazby na Prahu a do jisté míry tvoří metropolitní zázemí hlavního města. Naopak nejnižší hustota zalidnění je v okresech Rakovník, Benešov a Příbram, kde hustota zalidnění nepřesahuje 70 obyvatel na km<sup>2</sup>. Kraj je charakteristický vysokým zastoupením obcí s počtem obyvatel do dvou tisíc (1 052 obcí), ve kterých žije 42% obyvatel. Podíl městského obyvatelstva na celkovém počtu obyvatel kraje je 54,4% a je nejnižší v celé České republice.

**Poloha Středočeského kraje** uprostřed Čech významně ovlivňuje jeho ekonomickou charakteristiku. Je to především jeho **úzká vazba s hlavním městem a hustá dopravní síť**, což činí polohu kraje mimořádně výhodnou. Naopak nevýhodou pro kraj je zřejmá nevyváženost vztahu Prahy (jako metropole celorepublikového významu) a středních Čech (jen jako periferie Prahy). Tato skutečnost, stejně jako absence krajského města jako správního centra limitují rozvoj kraje. Pražská středočeská aglomerace, do níž spadá téměř 38% obcí kraje s více než 46% obyvatel, tvoří zázemí hlavního města. Kraj je tak pro Prahu významným zdrojem pracovních sil, doplňuje pražský průmysl, zásobuje Prahu potravinami a v neposlední řadě poskytuje metropoli svůj rekreační potenciál.

Pro Středočeský kraj je **charakteristická rozvinutá zemědělská i průmyslová výroba**. Zemědělská výroba těží z vynikajících přírodních podmínek v severovýchodní části kraje, kraj vyniká hlavně rostlinnou výrobou, pěstováním pšenice, ječmene, cukrovky, v příměstských částech pěstováním ovoce, zeleniny a květin.

Stěžejními průmyslovými odvětvími jsou **strojírenství, chemie a potravinářství**. ŠKODA AUTO a.s. Mladá Boleslav se stala podnikem celostátního významu. V okrese Kolín pokračuje výroba malých aut v TCPA Czech, s.r.o. Kolín. Několika významnějšími podniky je zastoupeno i sklářství, keramika a polygrafie. Ústup zaznamenaly dříve tradiční obory těžba uhlí, ocelářství a kožedělný průmysl.

Ve srovnání s odvětvovou strukturou zaměstnanosti v ČR je v kraji **nadprůměrně zastoupena průmyslová výroba a zemědělství**, naopak podíl stavebnictví a služeb na celkové zaměstnanosti je nižší, oblast služeb však vykazuje v posledních letech progresivní růst.

Na konci 3. čtvrtletí 2011 **průměrná měsíční hrubá měsíční mzda u fyzických osob u subjektů se sídlem na území Středočeského kraje** činila 22 749 Kč a vzrostla oproti stejnému období předchozího roku o 3,1%. V přepočtu na plně zaměstnané dosáhla výše 23 478 Kč, což představuje nárůst o 3,2%. V 1. až 3. čtvrtletí 2011 měl Středočeský kraj průměrnou mzdu o 173 Kč nižší než je průměr v ČR. Středočeský kraj má po Hl. m. Praze druhou nejvyšší průměrnou mzdu mezi kraji v ČR. Průměrná mzda v Praze je oproti mzdě v našem kraji o 5 246 Kč vyšší.

Registrovaná míra nezaměstnanosti Středočeského kraje je v rámci ČR dlouhodobě jednou z nejnižších. Ke konci roku 2011 Středočeský kraj zaujímal se 7,1 procenty registrované míry nezaměstnanosti třetí místo hned za Plzeňským kraje a Prahou. Na úrovni jednotlivých okresů

existují výrazné rozdíly v registrované míře nezaměstnanosti a to především ovlivněné blízkostí Prahy.

K 31.12.2011 bylo na úřadech práce Středočeského kraje evidováno celkem 50 594 **uchazečů o zaměstnání**, z toho bylo 50,6% žen. Oproti stejnému období minulého roku klesl počet uchazečů o 7,5 procenta.

**Registrovaná míra nezaměstnanosti** zjištěná na základě evidence úřadů práce činila ve Středočeském kraji 7,1% a proti stavu před rokem klesla o 0,6 procentního bodu. K jejímu úbytku došlo ve všech okresech Středočeského kraje. Nejvyšší nezaměstnanost 10,1% jsme registrovali v okresech Příbram a Nymburk, dále pak v okresech Kolín (9,9%) a Kutná Hora (9,2%). Nejnižší míru registrované nezaměstnanosti v kraji vykazují tradičně okresy Praha-východ (3,3%), Praha-západ (3,9%) a Mladá Boleslav (4,6%).

Oproti konci roku 2010 došlo ve všech okresech kraje k úbytku počtu evidovaných uchazečů o zaměstnání. K nejvyššímu úbytku, a to o 14,2% pak došlo v okrese Mladá Boleslav, následovaném okresy Praha-východ (-13,3%), Příbram (-9,3%), Benešov (-8,8%) a Beroun (-8,4%). Nejnižší meziroční úbytek počtu uchazečů v kraji pak zaznamenaly okresy Kladno (-3,2%), Praha-západ (-3,6%) a Rakovník (-4,5%).

**Počet osob s jediným nebo hlavním zaměstnáním** ve Středočeském kraji dosáhl (podle výsledků Výběrového šetření pracovní síly – VŠPS) v 3. čtvrtletí 2011 **613,1 tisíc**, z toho bylo 353,7 tisíc (57,7%) mužů. V porovnání se stejným obdobím minulého roku se celková zaměstnanost v kraji zvýšila o 0,5%. Souběžně se svým hlavním zaměstnáním pracovalo v druhém a dalším zaměstnání 12,4 tisíc osob, z toho bylo 53,2% mužů. Oproti stejnému období minulého roku došlo k nárůstu počtu osob této kategorie o 800 osob, tj. o 6,0%. Z počtu 27,6 tisíc osob (loni 32,6 tis. osob) zaměstnaných na zkrácenou pracovní dobu bylo 76,4% žen (loni 74,8%).



## I.2 Ekonomická, sociální a demografická situace

### Obyvatelstvo

#### Věková struktura obyvatelstva Středočeského kraje

V souvislosti se změnou demografického chování české populace dochází k pozvolnému stárnutí obyvatel ČR. Výjimku netvoří ani obyvatelstvo Středočeského kraje, které patří v podmínkách ČR k nejstarším v republice. Výhledově lze očekávat prohlubování disproportionality ve věkové struktuře ve prospěch obyvatel v důchodovém věku.

**Tabulka 1** - Vývoj počtu trvale bydlících obyvatel<sup>1)</sup> ve Středočeském kraji

	31.12.2010	31.12.2011
počet obyvatel celkem	1 247 533	<b>1 264 978</b>
z toho ženy	631 475	<b>640 508</b>
z toho věková kategorie: 0 - 14 let	189 643	<b>196 707</b>
15 – 64 let	877 036	<b>881 823</b>
Průměrný věk	40,0	<b>40,1</b>

1) Data poskytuje Český statistický úřad – údaje z demografické statistiky jsou za uplynulý rok k dispozici vždy v květnu následujícího roku. Skutečnost z konce předchozího roku je platná po celých následujících 12 měsících.

#### Pohyb obyvatelstva - migrace

**Počet obyvatel trvale žijících ve Středočeském kraji** k 31. 12. 2011 činil podle předběžných výsledků 1 264 978 obyvatel, což znamená oproti stavu na konci předchozího roku přírůstek 17 445 obyvatel. Jde stejně jako v předchozím roce o nejvyšší nárůst obyvatelstva ze všech krajů republiky. **Celkový přírůstek**, za první tři čtvrtletí roku 2011, stejně jako minulý rok, už nebyl způsoben výhradně migrací jako v předchozích letech, ale také **přirozenou měnou**, kdy takto v kraji přibylo 1 899 obyvatel. V tomto ohledu se opět jednalo o nejvyšší přírůstek přirozenou měnou z krajů v republice. Kladné **migrační saldo** vykazují všechny okresy kraje. Nejvyšší pak okresy Praha-východ (+5 335 obyvatel), Praha-západ (+4 481 obyvatel), Kladno (+2 277 obyvatel) a Nymburk (+1 848 obyvatel).

Migračně zdaleka nejatraktivnějšími okresy kraje se v průběhu roku 2011, staly okresy Praha-východ s přírůstkem 2 836 obyvatel a Praha-západ s 2 360 obyvateli. Nadprůměrného migračního přírůstku 806 obyvatel zaznamenal v rámci kraje už jen okres Beroun (+833). V průběhu roku 2011 nebyl v kraji zaznamenán migrační úbytek obyvatel.

### I.3 Silné stránky kraje

- příznivá geografická poloha ve středu republiky a blízkost Prahy vytváří pro občany velké množství pracovních příležitostí,
- velká hustota dálnic, silnic i rychlostních komunikací,
- dobré spojení s Prahou, a to jak soukromou tak veřejnou dopravou z většiny míst kraje,
- existence rozvojových ploch pro podnikání, jako jsou v současné době např. Kolín – Ovčáry
- existence několika silných firem celostátního významu, chemický a automobilový průmysl,
- dobré podmínky pro plno sortimentní rozvoj zemědělské výroby včetně zpracovatelského průmyslu,
- růst sektoru služeb,
- tradice průmyslové výroby, oborová různorodost,
- uplatnění kvalifikovaných pracovníků v hlavním městě na specializovaných pracovištích,
- dlouhodobě nižší nezaměstnanost ve vztahu k ČR a ostatním regionům,
- bohatý přírodní a kulturně – historický potenciál

### I.4 Slabé stránky kraje

- rozdíly v rozložení ekonomických subjektů a výkonnosti ekonomiky
- nerovnoměrná rozvinutost regionu,
- špatný technický stav silnic,
- stále se zhoršující dopravní dosah občanů z menších a okrajových obcí do okresních center,
- neexistence správního centra regionu v jeho území,
- kraj patří mezi kraje s nejhorší vzdělanostní strukturou obyvatelstva (nízký podíl vysokoškolsky vzdělaných lidí a vysoký podíl obyvatel se základním vzděláním, popř. vyučených),
- nízká plynofikace obcí, ve srovnání s ČR vysoce podprůměrná,
- vysoký počet obcí bez veřejného vodovodu (cca 45%),
- přirozený úbytek obyvatelstva, odliv mladých do Prahy a jejího těsného zázemí,
- chybějící čistírny odpadních vod, špatný stav vodovodní a kanalizační sítě v řídce obydlených oblastech regionu,
- nízká daňová výtežnost většiny okresů ve srovnání s ČR,
- nerovnoměrné rozmístění průmyslu v regionu,
- nízká efektivnost zemědělské výroby,
- nedořešené vlastnické vztahy k půdě,
- konkurence Prahy způsobuje odchod kvalifikované pracovní síly,
- nedostatek pracovních příležitostí v některých okresech,
- nedostatek bytů a zastaralý bytový fond,
- nedostatečná propagace programů moderního odpadového hospodářství.

## II. ZAMĚSTNANOST

### II.1 Celková zaměstnanost

Podle výsledků výběrového šetření ČSÚ dosáhl v 3. čtvrtletí 2011 počet osob s **jediným nebo hlavním zaměstnáním** ve Středočeském kraji 613,1 tisíc, z toho bylo 353,7 tisíc (57,7%) mužů a 259,4 (42,3%) žen. V porovnání se stejným obdobím minulého roku celková zaměstnanost v kraji vzrostla o 0,5 procenta (+3,3 tis. osob).

Souběžně se svým hlavním zaměstnáním pracovalo v **druhém a dalším zaměstnání** 12,4 tisíc osob, z toho bylo 53,27% mužů. Oproti stejnému období minulého roku došlo k nárůstu počtu osob této kategorie o 700 osob, tj. o 6,0 procent. Z počtu 27,6 tisíc osob zaměstnaných na zkrácenou pracovní dobu bylo 76,4% žen.

**Míra ekonomické aktivity** (podíl počtu zaměstnaných a nezaměstnaných k počtu všech osob patnáctiletých a starších v procentech) dosáhla za obě pohlaví 59,7% (-0,4 procentního bodu), přičemž u mužů činila 69,8% a u žen 50,1%.

**Tabulka 2 - Vývoj počtu zaměstnavatelů<sup>1)</sup>**

	stav k	
	30.9.2010	30.9.2011
Zaměstnavatelé se stavem nad 25 zaměstnanců	2 500	2 488
Zaměstnavatelé v drobném a středním podnikání (se stavem do 25 zaměstnanců)	28 790	28 481
Celkový počet zaměstnavatelů s alespoň jedním zaměstnancem	31 290	30 696
Celkový počet subjektů zapsaných v Rejstříku ekonomický subjektů <sup>2)</sup>	301 252	315 323

1) Údaje Českého statistického úřadu (Statistický bulletin - Středočeský kraj za 1. až 3. čtvrtletí 2011)

2) Počet subjektů včetně 109 029 subjektů bez zaměstnanců a 175 325 subjektů s údajem u počtu zaměstnanců: „neuvedeno“.

**Míra podnikatelské aktivity** je ve Středočeském kraji relativně vysoká a dosahuje v rámci ČR nadprůměrných hodnot. Nejvyšší míra podnikatelské aktivity (nejvíce ekonomických subjektů, tj. subjektů zapsaných v RES – Registru ekonomických subjektů) je v okresech Praha-východ (41 634 – nárůst o 10,7%), Praha-západ (37 441 – nárůst o 10,8%), Kladno (34 474 – nárůst o 3,4%) a Příbram (29 942 – nárůst o 2,8%). Naopak, nízký počet ekonomických subjektů je charakteristický pro okresy Rakovník, Kutná Hora a Beroun. V případě středních Čech se zcela určitě projevuje skutečnost, že okresy Praha-východ a Praha-západ mají výrazně aktivní migrační bilanci s hlavním městem a určitá část pražských podnikatelů získává trvalé bydliště mimo Prahu v uvedených okresech.

K datu 30. 9. 2011 bylo ve Středočeském kraji ve statistickém Registru ekonomických subjektů, kde jsou evidována všechna vydaná identifikační čísla organizací, registrováno 315 323 subjektů. Za rok se jejich počet zvýšil o více jak 14 tisíc subjektů (+4,7%).

Z hlediska **právní formy** připadal největší počet na **fyzické osoby** nezapsané v obchodním rejstříku (231 620 subjektů). Ty spolu se **samostatně hospodařícími rolníky** (4 703 subjektů) a ostatními podnikateli (11 269 subjektů) činí 78,5% všech podnikatelských subjektů sídlících na území kraje.

Ve Středočeském kraji bylo na konci 3. čtvrtletí roku 2010 registrováno 27 395 **společností s ručením omezeným** (+1 031 subjektů), 1 455 **akciových společností** (-1 subjekt), 1 029 **obchodních družstev** (+4 subjekty) a 35 **státních podniků** (-4 subjekty).

Z hlediska **třídění podle odvětví převažující činnosti** se nejvíce podnikatelských subjektů zabývalo stejně jako v minulém roce podnikáním v oblasti obchodu a oprav spotřebního zboží.

**Tabulka 3 – Počty živnostenských oprávnění ve Středočeském kraji (ŽO)<sup>1)</sup>**

Počet ke dni	31.12.2010	31.12.2011
ŽO - jen koncesované	16392	<b>17012</b>
ŽO - jen vázané	27372	<b>32057</b>
ŽO - jen řemeslné	106720	<b>110674</b>
ŽO - jen volné	204057	<b>213776</b>
ŽO pro fyzické osoby	306302	<b>323064</b>
ŽO pro právnické osoby	48239	<b>50455</b>
ŽO pro cizince	12508	<b>12469</b>
Podnikatelé - celkem	261939	<b>271100</b>
Podnikatelé - fyzické o.	234459	<b>242534</b>
Podnikatelé - právnické o.	27480	<b>28566</b>
Podnikatelé - cizinci	11366	<b>11123</b>
Počet obyvatel	1261249	<b>1276550</b>
ŽO na 1000 obyvatel	281,10	<b>292,60</b>
Podnikatelů na 1000 obyvatel	207,68	<b>212,37</b>
Počet ŽO na podnikatele	1,35	<b>1,38</b>
<b>ŽO – celkem</b>	354541	<b>373519</b>

1) Údaje ČSSZ České republiky k 31.prosinci příslušného roku

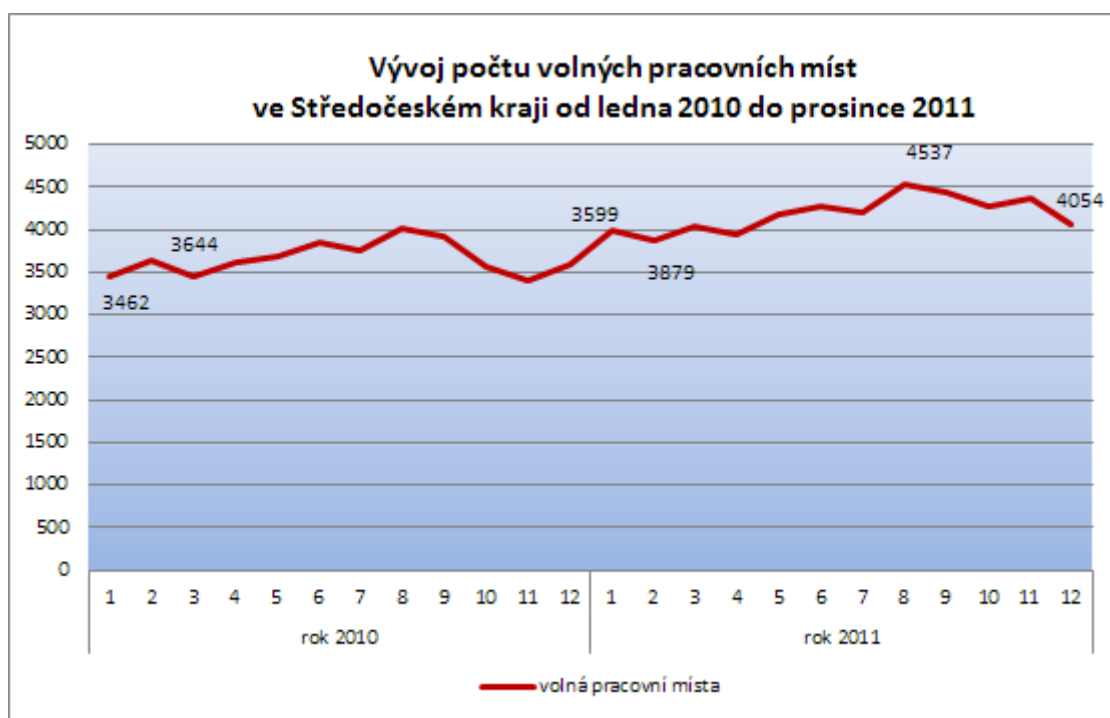
## II.2 Zaměstnanost u nejvýznamnějších zaměstnavatelů a u zaměstnavatelů, kteří zaznamenali nejvýraznější personální pohyb (nárůst, úbytek), včetně mezinárodních a zahraničních společností

**Tabulka 4 - Vývoj počtu zaměstnanců**  
viz Příloha č.1 – Tabulková část A.)

### II.3 Volná pracovní místa

**Počet volných pracovních míst** nabízených úřady práce Středočeského kraje ke konci roku 2011 v porovnání se stejným obdobím minulého roku vzrostl o 455 míst na 4 054.

Nabídka volných pracovních míst s počtem 4 537 a 4 437 kulminovala v srpnu, resp. V září. Naopak nejméně nabízených volných pracovních míst bylo v měsíci únor, kdy úřady práce Středočeského kraje evidovaly 3 879 volných pracovních míst.



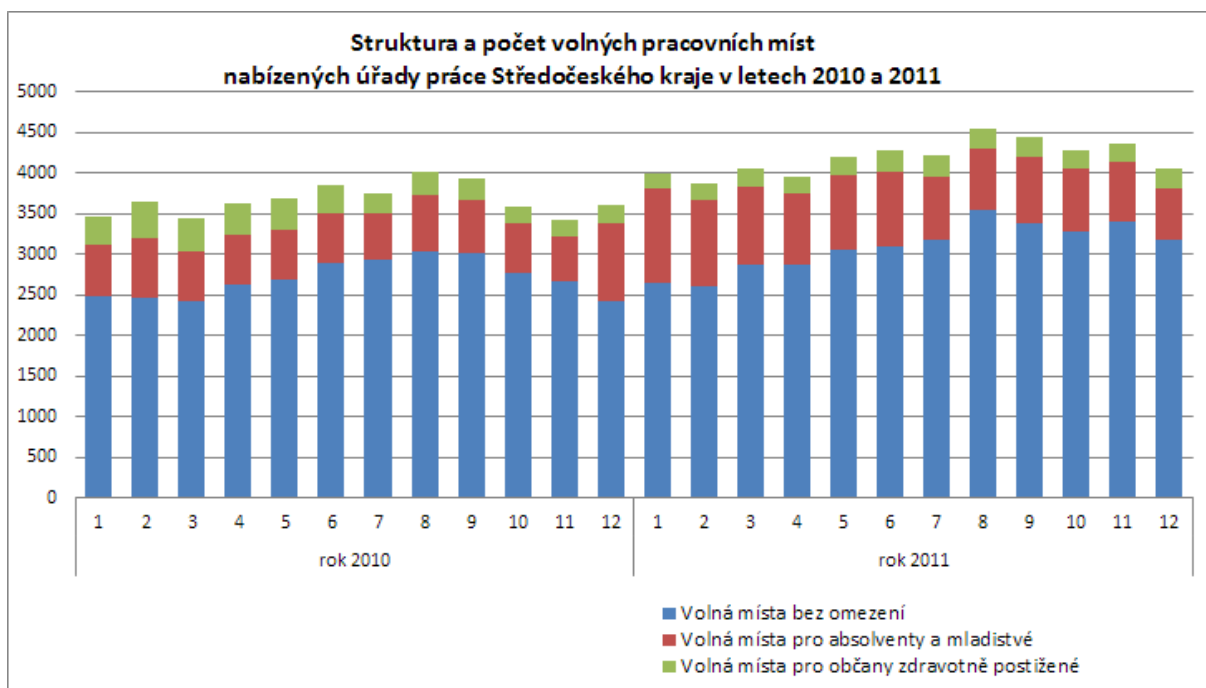
Proti loňskému stavu celkový počet volných pracovních míst nabízených úřady práce kraje vzrostl z 3 599 na 4 054 volných pracovních míst, tj. o 12,6%. Nabídka volných pracovních míst pro občany se zdravotním postižením vzrostla o 27 volných míst a koncem roku jejich počet činil 240 volných pracovních míst (+12,7%). Naopak výrazný úbytek počtu nabízených volných míst jsme zaznamenali u kategorie uchazečů absolventů škol a mladistvých, kde nárůst počtu volných míst vhodných pro tuto specifickou kategorii uchazečů klesl oproti konci minulého období o 32,5%, a jejich počet tak činil 645 volných míst.

### II.3.1. Struktura volných pracovních míst

**Tabulka 5 – Struktura volných pracovních míst**

Volná místa	31.12.2010	31.12.2011	nárůst/úbytek v %
<b>celkem</b>	3 599	<b>4 054</b>	12,6
v tom			
- pro absolventy a mladiství	956	<b>645</b>	-32,5
- pro absolventy	950	<b>641</b>	-32,5
- pro mladistvé do 18 let	25	<b>13</b>	-48,0
- pro osoby se ZP	213	<b>240</b>	12,7

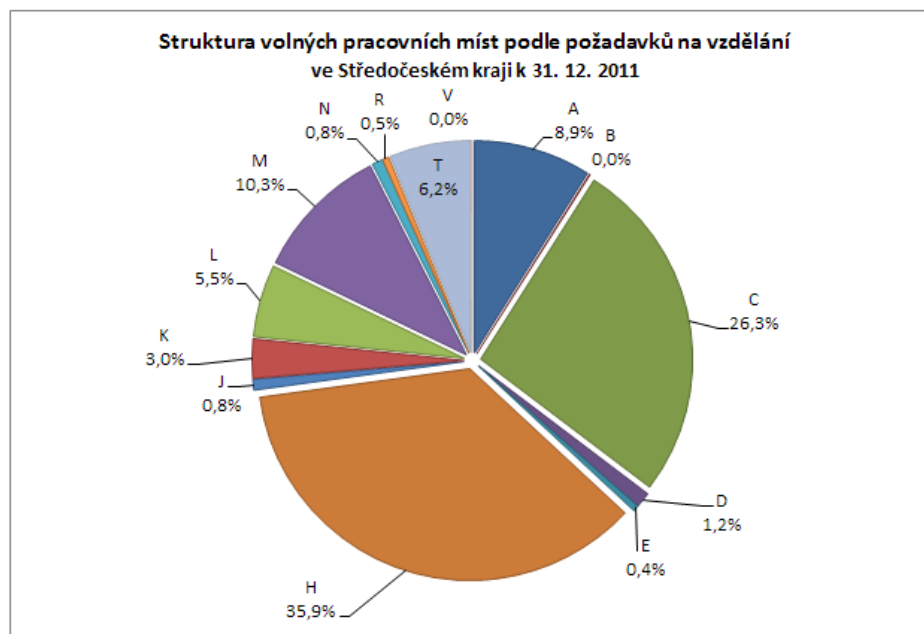
<sup>1)</sup> Údaje ze čtvrtletní statistiky MPSV



## II.3.2. Volná pracovní místa podle požadavků na vzdělání uchazečů

Tabulka 6 - Počet hlášených volných pracovních míst podle požadavků na vzdělání<sup>1)</sup>

ISCED 97	31.12.2010			31.12.2011		
	uchazeči	volná místa	uchaz./ 1 místo	uchazeči	volná místa	uchaz./ 1 místo
bez vzdělání	131	78	1,7	116	362	0,3
neúplné zákl. Vzdělání	199	9	22,1	196	2	98,0
základní vzdělání	13 641	1 333	10,2	13 270	1 068	12,4
Nižší střední vzdělání	35	32	1,1	32	47	0,7
Nižší střední odborné vzdělání	1 256	5	251,2	1 168	18	64,9
střední odborné vzdělání s výuč. listem	22 118	1 150	19,2	19 633	1 456	13,5
stř. nebo stř. odb. bez mat. i výuč. listu	470	43	10,9	429	33	13,0
ÚSV	1 568	68	23,1	1 478	121	12,2
ÚSO s vyučením i maturitou	2 785	157	17,7	2 487	224	11,1
ÚSO s maturitou (bez vyučení)	9 388	454	20,7	8 670	419	20,7
vyšší odborné vzdělání	427	26	16,4	430	33	13,0
bakalářské vzdělání	478	15	31,9	538	19	28,3
vysokoškolské vzdělání	2 157	228	9,5	2 086	251	8,3
doktorské vzdělání	63	1	63,0	61	1	61,0
<b>Celkem</b>	<b>54 716</b>	<b>3 599</b>	<b>15,2</b>	<b>50 594</b>	<b>4 054</b>	<b>12,5</b>

<sup>1)</sup> Údaje ze čtvrtletní statistiky MPSV**LEGENDA**

A	bez vzdělání	K	ÚSV
B	neúplné zákl. Vzdělání	L	ÚSO s vyučením i maturitou
C	základní vzdělání	M	ÚSO s maturitou (bez vyučení)
D	nižší střední vzdělání	N	vyšší odborné vzdělání
E	nižší střední odborné vzdělání	R	bakalářské vzdělání
H	střední odborné vzdělání s výuč. listem	T	vysokoškolské vzdělání
J	stř. nebo stř. odb. bez mat. i výuč. listu	V	doktorské vzdělání

### **II.3.3. Volná pracovní místa podle Klasifikace zaměstnání (KZAM)**

V průběhu roku 2011 došlo k výraznému snížení podílu na celkovém počtu volných pracovních míst u pracovníků ve tř. 3 KZAM - Techničtí, zdravotničtí, pedagogičtí pracovníci a pracovníci v příbuzných oborech, a to o téměř 12,1 procentního bodu. S počtem 514 nabízených volných pracovních míst, činil jejich podíl na všech nabízených volných místech 12,7%. V uplynulém roce se nejžádanější třídou KZAM s počtem 990 volných pracovních míst stala tř.7 KZAM - řemeslníci a kvalifikovaní výrobci, zpracovatelé a opraváři. Naopak nejvýraznější nárůst nabídky volných pracovních míst jsme zaznamenali u tř. 5 KZAM – Provozní pracovníci ve službách a obchodě (+52,19%), kdy zaměstnavatelé nabízeli 400 volných pracovních míst. Úbytek poptávky po pracovní síle jsme v uplynulém roce zaznamenali je v tř. 3 – Techničtí, zdravotničtí, pedagogičtí pracovníci (-42,3%) a tř. 1 – Zákodárci, vedoucí a řídicí pracovníci (-8,9%).

Obdobně jako v roce 2010 jsou pro ženy v nabídce volná pracovní místa především v profesích prodavačka, servírka a švadlena. Stále ovšem platí, že zájem uchazečů o tyto profese je minimální a to především z finančních důvodů.

V průběhu roku 2011, stejně jako v předchozím období, se úřadům práce nedařilo dlouhodobě obsazovat některá volná pracovní místa. Důvodem byla především struktura nabízených volných pracovních míst, která je odlišná od skladby uchazečů a jejich profesního zaměření.

Obtížně se tak především obsazují volná pracovní místa např. u nekvalifikovaných prací ve stavebnictví a zemědělství. Tato místa jsou pak obsazována cizinci, převážně občany Slovenské republiky.



**Tabulka 6a - Počet hlášených volných míst podle KZAM**

KZAM	31.12.2010	31.12.2011	Nárůst / úbytek v%
Celkový počet volných míst	3 599	<b>4 054</b>	12,6
z toho			
tř. 1 KZAM	90	<b>82</b>	-8,9
tř. 2 KZAM	279	<b>370</b>	32,6
tř. 3 KZAM	891	<b>514</b>	-42,3
tř. 4 KZAM	182	<b>214</b>	17,6
tř. 5 KZAM	263	<b>400</b>	52,1
tř. 6 KZAM	36	<b>43</b>	19,4
tř. 7 KZAM	684	<b>990</b>	44,7
tř. 8 KZAM	590	<b>712</b>	20,7
tř. 9 KZAM	581	<b>729</b>	25,5
tř. 0 KZAM	3	<b>0</b>	-100,0

**LEGENDA**

tř. 1 – Zákonodárci, vedoucí a řídicí pracovníci

tř. 2 – Vědečtí a odborní duševní pracovníci

tř. 3 – Techničtí, zdravotničtí, pedagogičtí pracovníci  
a pracovníci v příbuzných oborech

tř. 4 – Nižší administrativní pracovníci (úředníci)

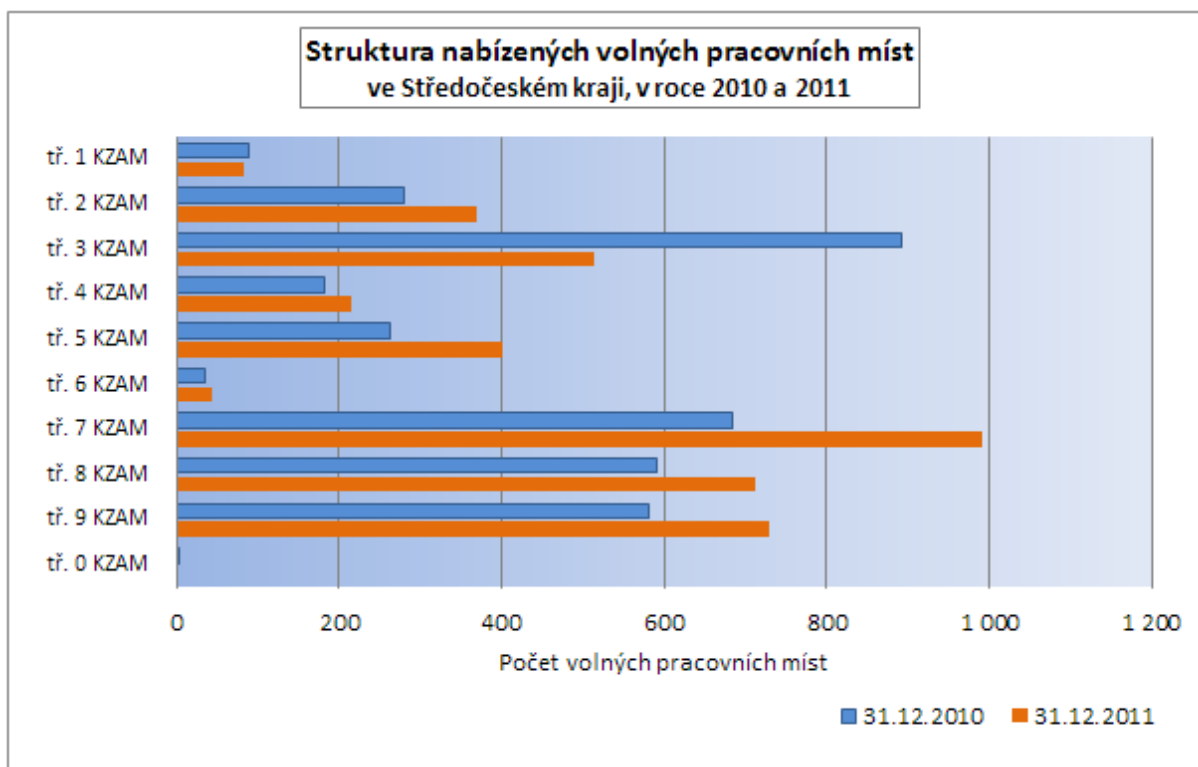
tř. 5 – Provozní pracovníci ve službách a obchodě

tř. 6 – Kvalifikovaní dělníci v zemědělství, lesnictví  
a v příbuzných oborechtř. 7 – Řemeslníci a kvalifikovaní výrobci,  
zpracovatelé, opraváři

tř. 8 – Obsluha strojů a zařízení

tř. 9 – Pomocní a nekvalifikovaní pracovníci

tř. 0 – Příslušníci armády



### III. NEZAMĚSTNANOST

#### III.1 Vývoj nezaměstnanosti

Registrovaná míra nezaměstnanosti ve Středočeském kraji je dlouhodobě jedna z nejnižších v republice. Uvnitř kraje však existují výrazné rozdíly v nezaměstnanosti, které jsou ovlivněné blízkostí Prahy.

K 31. 12. 2011 činila **registrovaná míra nezaměstnanosti** ve Středočeském kraji 7,1% (v prosinci 2010 to bylo 7,7%). K jejímu meziročnímu snížení došlo ve všech okresech Středočeského kraje.

Nejvyšší nezaměstnanost (10,1%) jsme registrovali v okrese Příbram a Nymburk, dále pak v okresech Kolín (9,9%), Kutná Hora (9,2%) a Kladno (8,9%). Všechny zmiňované okresy překročili také průměrnou míru registrované nezaměstnanosti v ČR, která ke konci roku 2011 činila 8,6%. Nejnižší míru nezaměstnanosti vykázaly tradičně okresy Praha-východ (3,3%), Praha-západ (3,9%) a Mladá Boleslav (4,6%).

Oproti konci roku 2010 došlo k nejvyššímu úbytku počtu uchazečů a to o 14,2% v okrese Mladá Boleslav, následován okresy Praha-východ (-13,3%), Příbram (-9,3%), Benešov (-8,8%), Beroun (-8,4%), Kutná Hora (-7,5%), Mělník (-7,4%), Kolín (-6,8%), Nymburk (-6,3%), Rakovník (-4,5%), Praha-západ (-3,6%) a Kladno (-3,2%).

**Počet uchazečů** o zaměstnání evidovaných na úřadech práce Středočeského kraje k 31. 12. 2010 se snížil oproti stejnému období předchozího roku o 7,5% a činil **50 594 uchazečů** (-4 122 uchazečů), z toho bylo 50,6% žen (loni 49,0%).

**Tabulka 7 – Vývoj nezaměstnanosti<sup>1)</sup>**

Nezaměstnaní, VPM a MN	stav k			
	celkem		ženy	
	31.12.2010	31.12.2011	31.12.2010	31.12.2011
evidovaní uchazeči o zaměstnání celkem	54 716	<b>50 594</b>	26 835	25 606
z toho dosažitelní	53 764	<b>49 558</b>	26 317	25 059
volná pracovní místa	3 599	<b>4 054</b>	-	-
uchazeči připadající na 1 VPM	15,2	<b>12,5</b>	-	-
uchazeči pobírající podporu v nezaměstnanosti	19 578	<b>14 059</b>	9 062	6 906
míra nezaměstnanosti (v%)	7,7	<b>7,1</b>	9,1	8,5

<sup>1)</sup> Údaje z měsíční statistiky

Z celkového počtu neumístěných uchazečů o práci se **podíl žen** zvýšil o 1,6 procentního bodu. Podíl počtu zdravotně postižených občanů v evidenci ÚP na celkové počtu uchazečů o zaměstnání se meziročně zvýšil o 0,7 procentního bodu. Jejich počet se k 31. 12. 2011 snížil o 86 osob na 5 967. **Neumístěných absolventů škol**, kteří stupovali na trh práce a hledali své první zaměstnání prostřednictvím úřadů práce, bylo ke konci roku **evidováno 3 215 osob**, což bylo o 117 absolventů méně než v roce 2009, a jejich podíl na celkovém počtu uchazečů o zaměstnání činil 6,4% (+0,3 procentního bodu).

Osoby pobírající **hmotné zabezpečení** tvořily 27,8% z celkového počtu neumístěných uchazečů o zaměstnání, jejich počet se oproti konci roku 2010 snížil o 5 519 osob na **14 059 osob** (-28,1%).

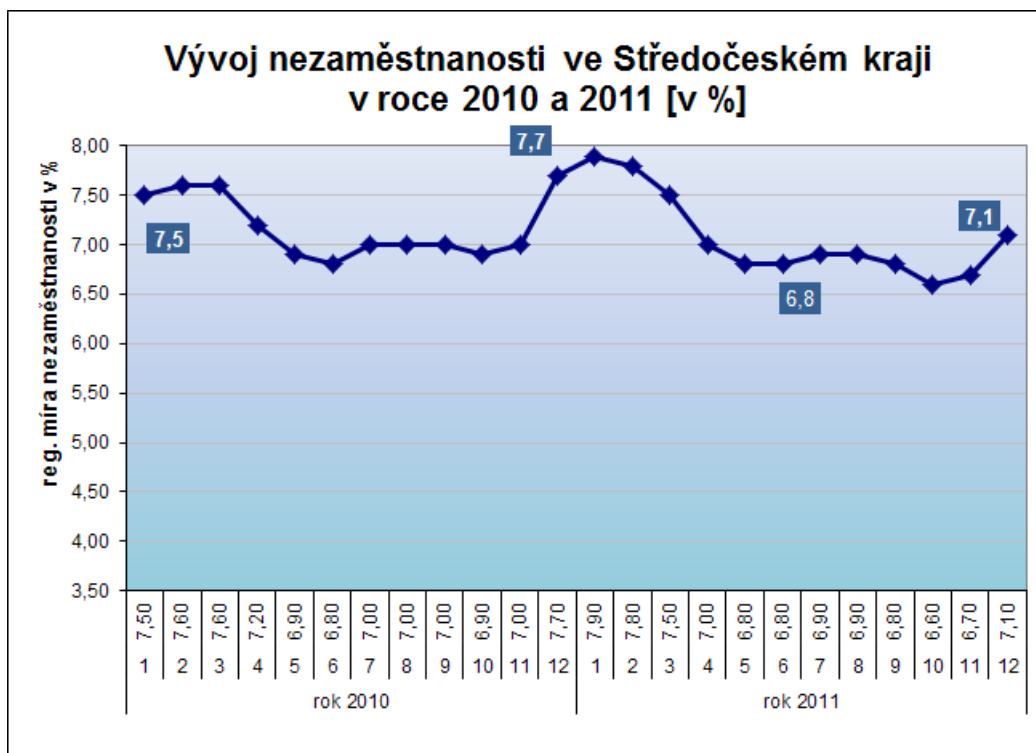
Počet **volných pracovních míst** dosáhl ke konci roku 2011 počtu **4 054**, na jedno volné pracovní místo tedy v průměru připadalo 12,5 uchazečů oproti 15,2 ve stejném období roku 2010. Meziročně se počet VPM zvýšil o 12,6%. Pro občany se změnou pracovní schopností se počet volných pracovních míst nabízených úřady práce Středočeského kraje snížil o 38,1% na 213. Pro absolventy a mladistvé koncem roku 2009 evidovaly úřady práce 956 volných pracovních míst, což odpovídá nárůstu počtu volných pracovních míst pro tuto skupinu uchazečů o zaměstnání oproti stejnému období loňského roku o 56,7%.

Základní obraz regionální diference v míře nezaměstnanosti, přes její značné rozdíly mezi jednotlivými okresy, je na úrovni okresů Středočeského kraje velmi stabilní. Vývoj registrované nezaměstnanosti ke konci roku 2010 a aktuální data k 31. 12. 2011 ukazují následující tabulka.

**Tabulka 7a** – Vývoj registrované míry nezaměstnanosti v jednotlivých okresech Stč. kraje

Okres	stav k		nárůst/ úbytek v p.b.	Meziroční index (rok 2010 = 100%)
	31.12.2010	31.12.2011		
Benešov	6,1	<b>5,5</b>	-0,6	90,2%
Beroun	7,7	<b>6,7</b>	-1,0	87,0%
Kladno	9,2	<b>8,9</b>	-0,3	96,7%
Kolín	10,4	<b>9,9</b>	-0,5	95,2%
Kutná Hora	9,9	<b>9,2</b>	-0,7	92,9%
Mělník	9,0	<b>8,0</b>	-1,0	88,9%
Mladá Boleslav	5,0	<b>4,6</b>	-0,4	92,0%
Nymburk	10,7	<b>10,1</b>	-0,6	94,4%
Praha-východ	4,2	<b>3,3</b>	-0,9	78,6%
Praha-západ	4,1	<b>3,9</b>	-0,2	95,1%
Příbram	11,0	<b>10,1</b>	-0,9	91,8%
Rakovník	9,3	<b>8,4</b>	-0,9	90,3%
<b>Středočeský kraj</b>	7,7	<b>7,1</b>	-0,6	92,2%

ZDROJ: Údaje z měsíční statistiky MPSV



Vývoj nezaměstnanosti ve středních Čechách je velice podobný vývoji nezaměstnanosti v celé České republice. Situaci na trhu práce ve všech okresech Středočeského kraje je možno z hlediska vývoje míry nezaměstnanosti považovat za stabilizovanou. Z pohledu celorepublikové úrovně je míra nezaměstnanosti ve Středočeském kraji dlouhodobě jedna z nejnižších. Po celý rok 2011 se Středočeský kraj umisťoval na třetím místě mezi kraji ČR, hned za Prahou.

Z pohledu celorepublikové míry registrované nezaměstnanosti jsou na úrovni okresů kraje značně rozdíly. Okresy Praha-východ a Praha-západ s mírou registrované nezaměstnanosti 3,3% resp. 3,9%, spolu s okresy Mladá Boleslav 4,6% a Benešov 5,5% na straně jedné jsou dlouhodobě velmi nízko pod republikovým průměrem 8,6% míry registrované nezaměstnanosti. Oproti tomu jsou na straně druhé okresy, jako Příbram a Nymburk (10,1%), Kolín (9,9%) a Kutná Hora (9,2%), které se po celý rok pohybují nad touto hranicí.

Míra nezaměstnanosti na úrovni okresů Středočeského kraje tak k 31.12.2011 kolísala mezi velmi nízkými hodnotami do 5,0% (okresy – Praha-východ, Praha- západ, Mladá Boleslav), hodnotami ještě do celorepublikového průměru 8,6% včetně, které vykazaly 4 okresy (Benešov, Beroun, Mělník a Rakovník). Zbývající čtyři okresy Kladno, Kutná Hora, Kolín, Nymburk a Příbram, celorepublikový průměr ke konci roku 2011 v kraji překročily

Během roku 2011 se na úřadech práce Středočeského kraje nově zaevidovalo celkem 71 331 občanů, což odpovídá úbytku oproti roku 2010 o 12,0%. Evidenci ve stejném období ukončilo celkem 75 453 uchazečů, čili téměř stejný počet jako v roce 2010 (o 54 osob méně). V průběhu roku 2011 úřady práce Středočeského kraje umístily, včetně míst v rámci aktivní politiky zaměstnanosti celkem 50 030 osob (úbytek o 900 osob).

Průběh křivky nově evidovaných uchazečů se v roce 2011 podobal předchozím letům, kdy byly jejich nejvyšší počty zaznamenány v lednu (7 392 osob), resp. V září (7 838 osob) a také

v měsíci prosinci (6 708 o zaměstnání). Během roku 2011 se tak počty nově evidovaných uchazečů pohybovaly v rozmezí od 5 037 osob v květnu až po 7 838 osob v září. Je to o 2 284 nově evidovaných osob více než v prosinci roku 2009 (nárůst o 31,9%).

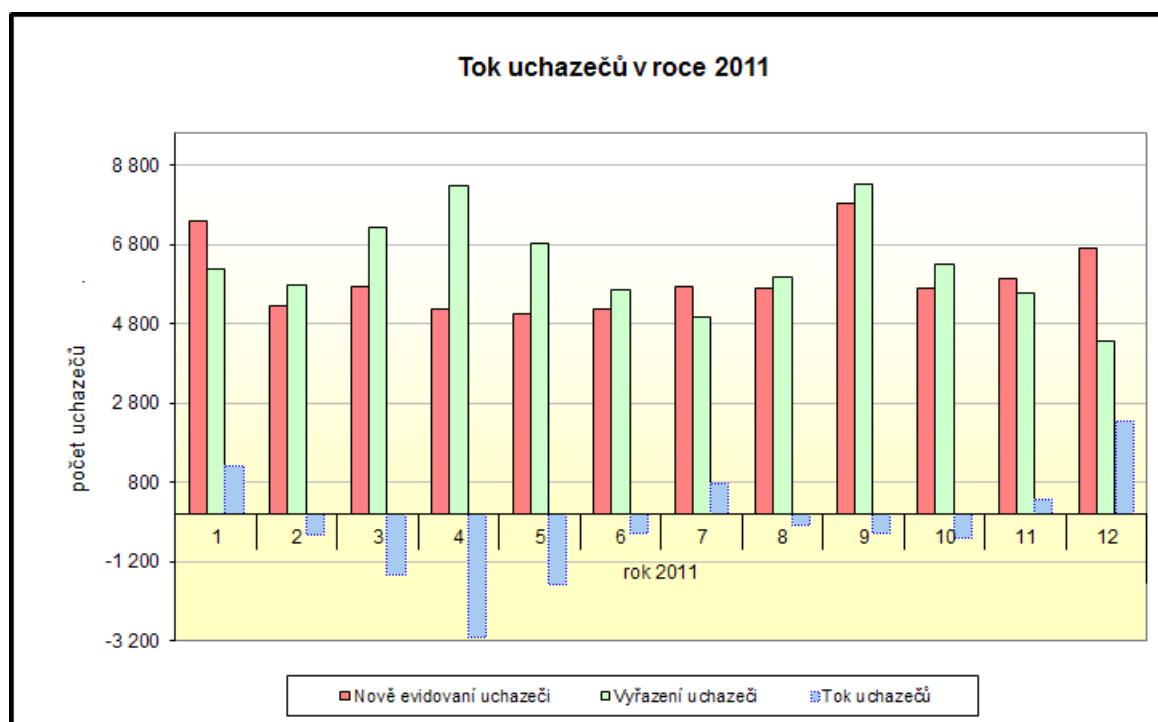
**Tabulka 8 – Tok nezaměstnanosti<sup>1)</sup>**

	celkem			ženy		
	nově evidovaní	vyřazení	umístění	nově evidované	vyřazené	umístěné
za rok 2010	81 079	75 507	50 930	22 528	10 827	19 584
<b>za rok 2011</b>	<b>71 331</b>	<b>75 453</b>	<b>50 030</b>	<b>16 349</b>	<b>10 434</b>	<b>18 006</b>
Meziroční index (v%) rok 2010 = 100 %	88,0	99,9	98,2	72,6	96,4	91,9

<sup>1)</sup> Údaje z měsíční statistiky

**Tabulka 8a – Tok uchazečů o zaměstnání v kraji v průběhu roku 2011**

	měsíce roku 2011											
	1	2	3	4	5	6	7	8	9	10	11	12
Nově evid. uchazeči	7 392	5 244	5 727	5 167	5 037	5 161	5 746	5 700	7 838	5 690	5 921	6 708
Vyřazení uchazeči	6 185	5 771	7 247	8 259	6 821	5 644	4 973	5 991	8 325	6 302	5 573	4 362
Tok uchazečů	1 207	-527	-1 520	-3 092	-1 784	-483	773	-291	-487	-612	348	2 346



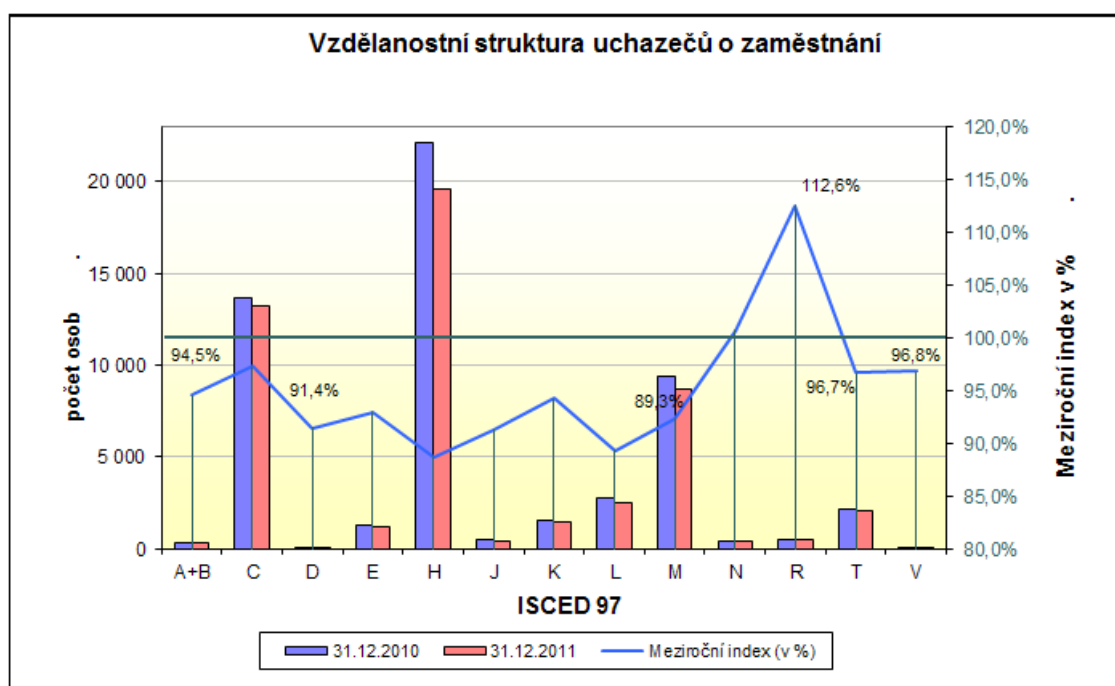
**Ve vzdělanostní struktuře uchazečů o zaměstnání** převažují ve Středočeském kraji kategorie uchazečů se středním odborným vzděláním s výučním listem a středním nebo středním odborným vzděláním bez maturity i výučního listu, kterých bylo k 31. 12. 2011 v evidenci úřadů práce 20 062 (39,7% všech uchazečů o zaměstnání) a kategorie uchazečů se

základním, nižším středním vzdělání nebo nižším středním odborném vzděláním, kterých bylo ke konci roku 15 982, což odpovídá 31,6% z celkového počtu evidovaných uchazečů o zaměstnání. Obě tyto skupiny jsou, jak ukazuje tabulka 8, se svými stavy přibližně na úrovni roku 2010.

**Tabulka 9 - Vzdělanostní struktura uchazečů o zaměstnání (ISCED 97) <sup>1)</sup>**

stupeň vzdělání	stav k							
	celkem				Ženy			
	31.12.2010		31.12.2011		31.12.2010		31.12.2011	
	abs.	v%	abs.	v%	abs.	v%	abs.	v%
bez vzdělání a neúplné základní	330	0,60	<b>312</b>	<b>0,62</b>	155	0,58	<b>142</b>	<b>0,55</b>
základní vzdělání	13 641	24,93	<b>13 270</b>	<b>26,23</b>	7 248	27,01	<b>7 026</b>	<b>27,44</b>
nižší střední vzdělání	35	0,06	<b>32</b>	<b>0,06</b>	30	0,11	<b>24</b>	<b>0,09</b>
nižší střední odborné	1 256	2,30	<b>1 168</b>	<b>2,31</b>	482	1,80	<b>487</b>	<b>1,90</b>
střední odborné s výuč. listem	22 118	40,42	<b>19 633</b>	<b>38,80</b>	9 033	33,66	<b>8 420</b>	<b>32,88</b>
Stř. nebo stř. odb. bez mat. i výuč. listu	470	0,86	<b>429</b>	<b>0,85</b>	381	1,42	<b>355</b>	<b>1,39</b>
ÚSV	1 568	2,87	<b>1 478</b>	<b>2,92</b>	1 009	3,76	<b>954</b>	<b>3,73</b>
ÚSO s vyučením i maturitou	2 785	5,09	<b>2 487</b>	<b>4,92</b>	1 284	4,78	<b>1 205</b>	<b>4,71</b>
ÚSO s maturitou (bez vyučení)	9 388	17,16	<b>8 670</b>	<b>17,14</b>	5 606	20,89	<b>5 337</b>	<b>20,84</b>
vyšší odborné vzdělání	427	0,78	<b>430</b>	<b>0,85</b>	290	1,08	<b>289</b>	<b>1,13</b>
Bakalářské vzdělání	478	0,87	<b>538</b>	<b>1,06</b>	301	1,12	<b>320</b>	<b>1,25</b>
vysokoškolské	2 157	3,94	<b>2 086</b>	<b>4,12</b>	990	3,69	<b>1 018</b>	<b>3,98</b>
doktorské	63	0,12	<b>61</b>	<b>0,12</b>	26	0,10	<b>29</b>	<b>0,11</b>
<b>Celkem</b>	<b>54 716</b>		<b>50 594</b>		<b>26 835</b>		<b>25 606</b>	

1) Údaje ze čtvrtletní statistiky



**LEGENDA**

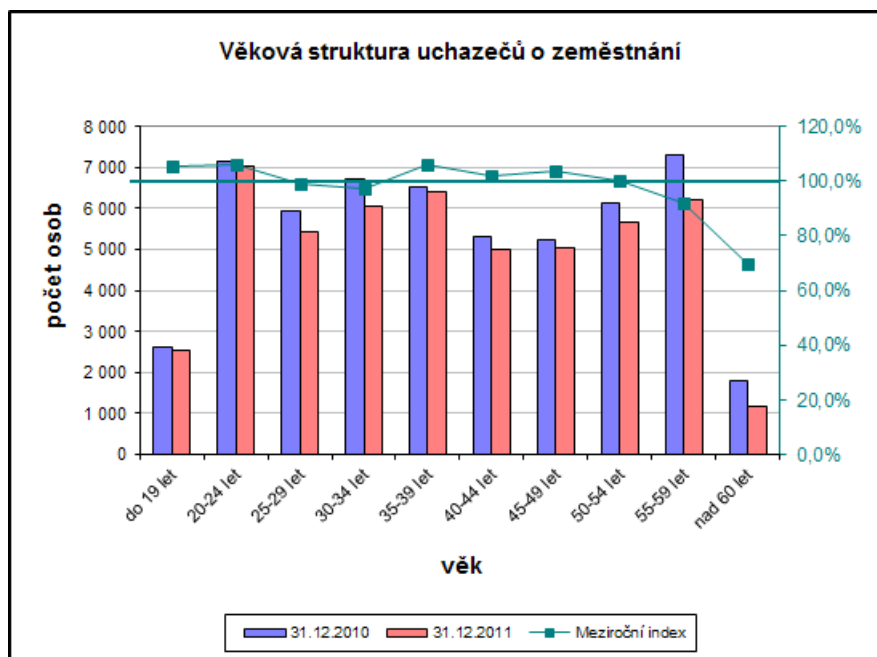
A+B	bez vzdělání + neúplné zákl. Vzdělání	K	ÚSV
C	základní vzdělání	L	ÚSO s vyučením i maturitou
D	nižší střední vzdělání	M	ÚSO s maturitou (bez vyučení)
E	nižší střední odborné vzdělání	N	vyšší odborné vzdělání
H	střední odborné vzdělání s výuč.listem	R	bakalářské vzdělání
J	stř.nebo stř.odb. bez mat.i výuč.listu	T	vysokoškolské vzdělání
		V	doktorské vzdělání

**Podle věkové struktury** je nejvíce uchazečů o zaměstnání evidováno ve věkovém rozmezí 20 až 24 let (13,9%) a 35 až 39 let (12,7%). Meziročně v této kategorii došlo k nárůstu podílu na celkovém počtu uchazečů, a to o 1,1 procentní bod, kdy se jejich podíl zvýšil z 17,8% na 18,9% k 31.12.2011, tedy o 6,1%. Ve stejném období došlo v šesti z deseti věkových kategorií ke zvýšení podílu evidovaných občanů. Nejvyšší nárůst pak byl zaznamenán u kategorie uchazečů o zaměstnání ve věku 35 až 39 let (+0,7 procentního bodu) a uchazečů ve věku do 45 až 49 let (+0,4 procentního bodu). Oproti tomu, největší úbytek podílu evidovaných uchazečů byl, zaznamenán u uchazečů ve věkové kategorii 55 až 59 let, kdy podíl uchazečů z této věkové skupiny na celkovém počtu uchazečů se meziročně snížil o více jak 1 procentní bod.

**Tabulka 10 - Věková struktura uchazečů o zaměstnání<sup>1)</sup>**

věk	stav k								Meziroční index (v%) sl.4/sl.2 (sl.2=100 %)
	Celkem				ženy				
	1.12.2010		31.12.2011		31.12.2010		31.12.2011		
	1.	2.	3.	4.	5.	6.	7.	8.	
	abs.	v%	abs.	v%	abs.	v%	abs.	v%	
do 19 let	2 606	4,8	<b>2 546</b>	5,0	1 141	4,3	1 171	4,6	105,7%
20-24 let	7 152	13,1	<b>7 026</b>	13,9	3 036	11,3	3 129	12,2	106,2%
25-29 let	5 943	10,9	<b>5 441</b>	10,8	2 735	10,2	2 595	10,1	99,0%
30-34 let	6 729	12,3	<b>6 069</b>	12,0	3 645	13,6	3 300	12,9	97,5%
35-39 let	6 532	11,9	<b>6 419</b>	12,7	3 753	14,0	3 836	15,0	106,3%
40-44 let	5 303	9,7	<b>4 998</b>	9,9	2 947	11,0	2 855	11,1	101,9%
45-49 let	5 253	9,6	<b>5 049</b>	10,0	2 754	10,3	2 793	10,9	103,9%
50-54 let	6 115	11,2	<b>5 679</b>	11,2	3 294	12,3	3 088	12,1	100,4%
55-59 let	7 293	13,3	<b>6 209</b>	12,3	3 402	12,7	2 689	10,5	92,1%
nad 60 let	1 790	3,3	<b>1 158</b>	2,3	128	0,5	150	0,6	70,0%
<b>celkem</b>	<b>54 716</b>		<b>50 594</b>		<b>26 835</b>		<b>25 606</b>		

1) Údaje ze čtvrtletní statistiky



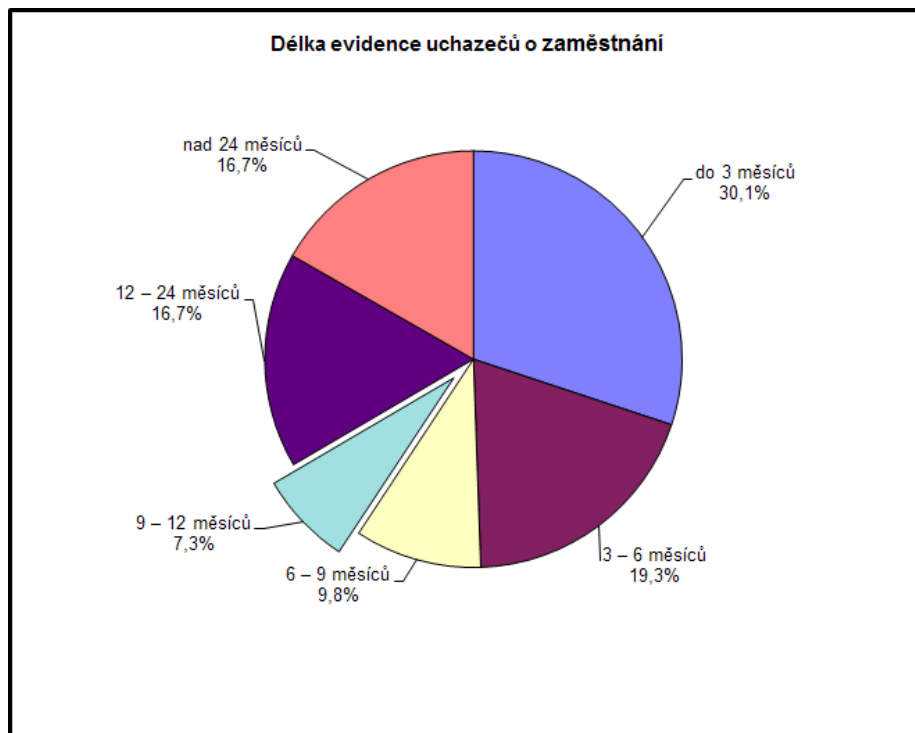
U uchazečů o zaměstnání podle **délky evidence** se úřady práce zaměřují především na rizikové kategorie uchazečů evidovaných déle než 12 a 24 měsíců. Na konci roku 2011 bylo v rámci kraje v kategorii uchazečů s délkou evidence nad 24 měsíců evidováno celkem 8 460 uchazečů o zaměstnání tj. 16,7% z celkového počtu uchazečů o zaměstnání, což je o 2 747 uchazečů více než koncem roku 2010. Také došlo ke zvýšení podílu uchazečů této kategorie na celkovém počtu uchazečů, a to o 6,3 procentního bodu. K dalšímu meziročnímu nárůstu podílu došlo u kategorie uchazečů s délkou evidence od 12 do 24 měsíců, a to o 0,3 procentního bodu. Uchazeči s dobou evidence nad 12 měsíců tak v evidencích úřadů práce kraje představují téměř 33,5% (minulý rok 27%) všech uchazečů o zaměstnání. Naproti tomu k největšímu snížení počtu uchazečů došlo v kategorii uchazečů s dobou evidence do 3C měsíců, kdy se počet uchazečů v této kategorii snížil o 4 058 osob na 15 227 osob. Podíl uchazečů této kategorie na celkovém počtu uchazečů se tak snížil o více jak 5 procentních bodů, a k 31. 12. 2011 činil 30,1%. Podíly všech skupin uchazečů jsou uvedeny v následující tabulce.

**Tabulka 11 - Délka evidence<sup>1)</sup>**

Délka evidence	stav k								Meziroční index (v%) sl.4/sl.2 (sl.2=100 %)
	Celkem				ženy				
	31.12.2010		31.12.2011		31.12.2010		31.12.2011		
	1.	2.	3.	4.	5.	6.	7.	8.	
abs.	v%	abs.	v%	abs.	v%	abs.	v%		
do 3 měsíců	19 285	35,25	<b>15 227</b>	30,10	8 044	29,98	<b>6 696</b>	26,15	85,4%
3 – 6 měsíců	10 739	19,63	<b>9 788</b>	19,35	5 490	20,46	<b>5 185</b>	20,25	98,6%
6 – 9 měsíců	5 644	10,32	<b>4 973</b>	9,83	2 954	11,01	<b>2 591</b>	10,12	95,3%
9 – 12 měsíců	4 369	7,98	<b>3 681</b>	7,28	2 240	8,35	<b>1 841</b>	7,19	91,1%
12 – 24 měsíců	8 966	16,39	<b>8 465</b>	16,73	4 785	17,83	<b>4 513</b>	17,62	102,1%
nad 24 měsíců	5 713	10,44	<b>8 460</b>	16,72	3 322	12,38	<b>4 780</b>	18,67	160,1%
<b>Celkem</b>	49 144		<b>54 716</b>		24 037		<b>26 835</b>		

<sup>1)</sup> Údaje ze čtvrtletní statistiky



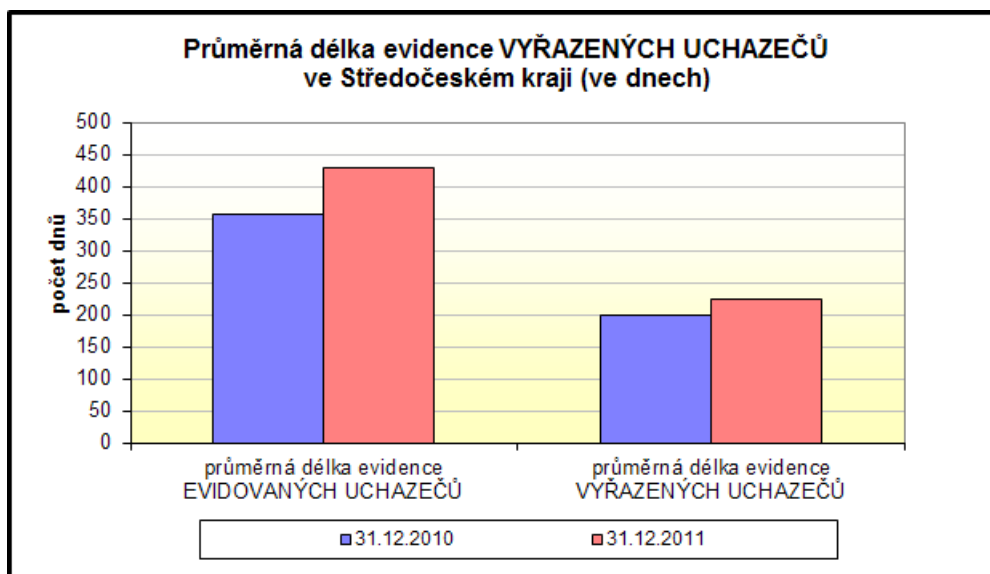


**Průměrná délka evidovaných a vyřazených uchazečů** o zaměstnání se oproti konci roku 2010 zvýšila o 73 dní na 429 dní, resp. o 25 dní na 225 dní, viz následující tabulka.

**Tabulka 12** – Průměrná délka evidence (ve dnech)<sup>1)</sup>

Délka evidence	stav k			
	celkem		ženy	
	31.12.2010	31.12.2011	31.12.2010	31.12.2011
průměrná délka evidence evidovaných uchazečů	319	<b>356</b>	350	<b>394</b>
průměrná délka evidence vyřazených uchazečů	178	<b>199</b>	191	<b>208</b>

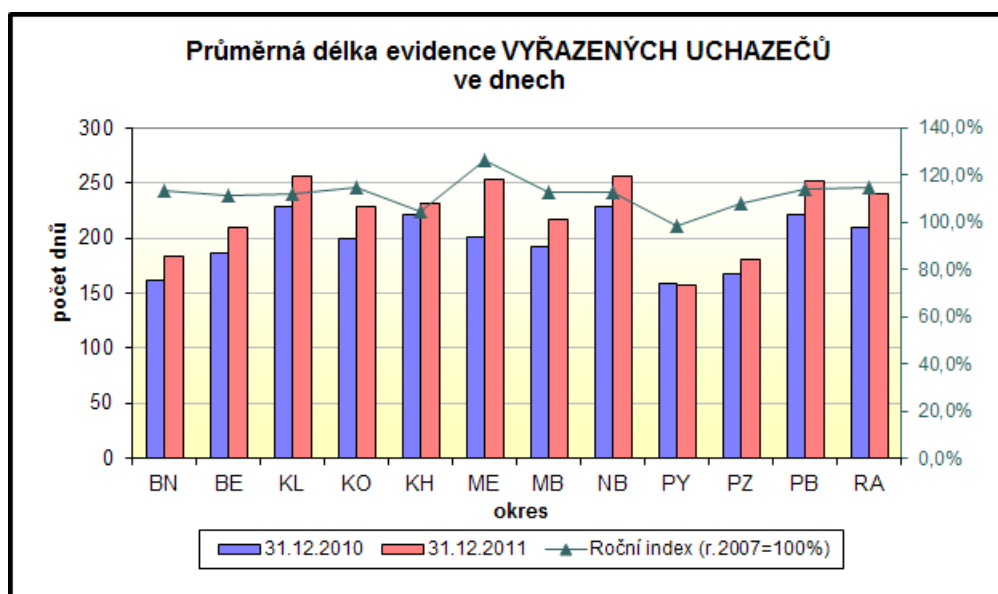
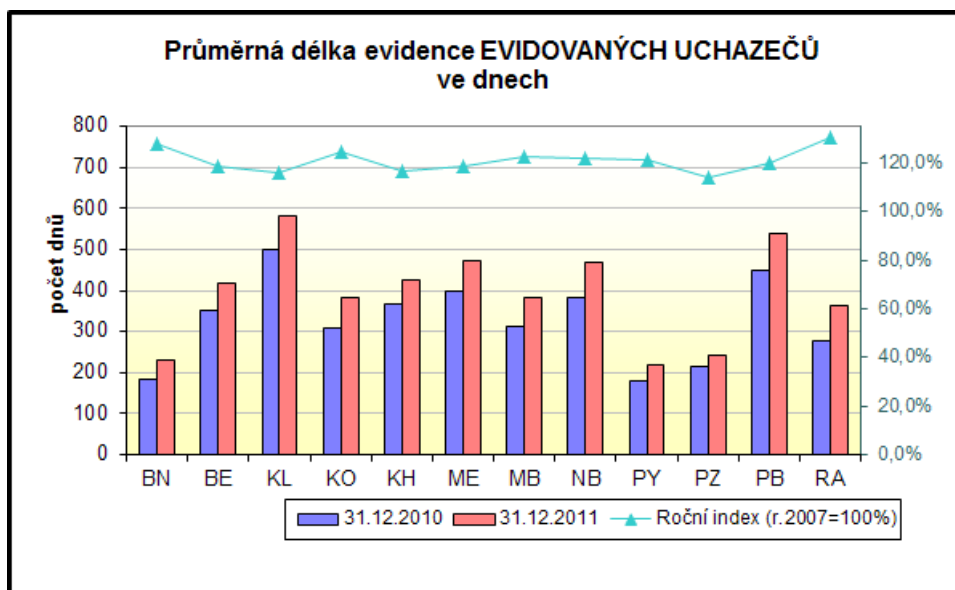
<sup>1)</sup> Údaje ze čtvrtletní statistiky



**Tabulka 12a – Průměrná délka evidence (ve dnech) <sup>1)</sup> v okresech kraje**

Území	Průměrná délka evidence				Meziroční index evid. uch. sl.4/sl.2 (sl.2=100 %)	Meziroční index vyřaz. uch. sl.4/sl.2 (sl.2=100 %)
	31.12.2010		31.12.2011			
	1. evidovaných uchazečů	2. vyřazených uchazečů	3. evidovaných uchazečů	4. vyřazených uchazečů		
Benešov	182	161	<b>232</b>	<b>183</b>	127,5%	113,7%
Beroun	351	187	<b>416</b>	<b>209</b>	118,5%	111,8%
Kladno	500	229	<b>581</b>	<b>257</b>	116,2%	112,2%
Kolín	307	199	<b>383</b>	<b>228</b>	124,8%	114,6%
Kutná Hora	366	221	<b>426</b>	<b>231</b>	116,4%	104,5%
Mělník	400	201	<b>473</b>	<b>254</b>	118,3%	126,4%
Mladá Boleslav	312	192	<b>382</b>	<b>217</b>	122,4%	113,0%
Nymburk	384	228	<b>469</b>	<b>257</b>	122,1%	112,7%
Praha-východ	179	159	<b>217</b>	<b>157</b>	121,2%	98,7%
Praha-západ	214	168	<b>244</b>	<b>181</b>	114,0%	107,7%
Příbram	448	221	<b>537</b>	<b>252</b>	119,9%	114,0%
Rakovník	278	209	<b>363</b>	<b>240</b>	130,6%	114,8%
<b>Kraj celkem</b>	<b>356</b>	<b>199</b>	<b>429</b>	<b>225</b>	<b>120,4%</b>	<b>112,6%</b>

<sup>1)</sup> Údaje ze čtvrtletní statistiky



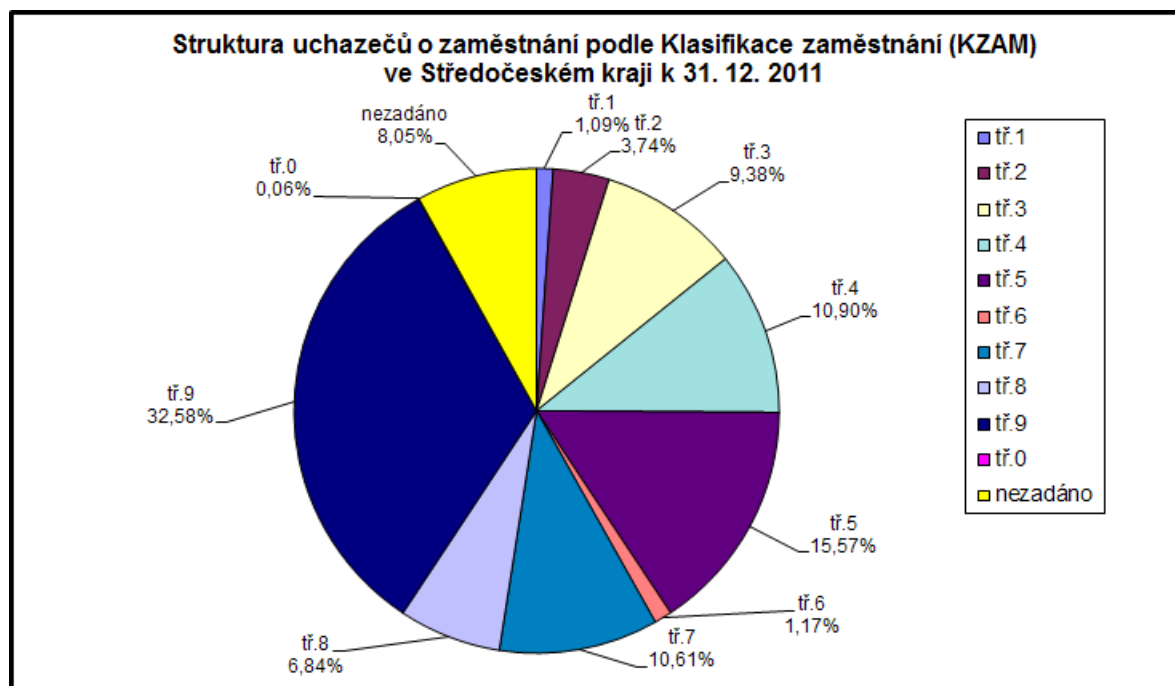
**V kategorii KZAM** (Klasifikace zaměstnání) převažují v evidencích úřadů práce kraje, obdobně jako v uplynulých letech uchazeči ze skupiny pomocných a nekvalifikovaných pracovníků (KZAM tř.9). Jejich počet se oproti konci roku 2010 zvýšil o 468 uchazečů, a podíl na celkovém počtu uchazečů pak ke konci sledovaného období činil 22,5% (ve stejném období loňského roku to bylo 22,6%). K 31. 12. 2010 bylo úřady práce v této kategorii registrováno 11 876 osob.

Struktura uchazečů o zaměstnání přicházejících do evidencí úřadů práce v jednotlivých okresech Středočeského kraje je velmi podobná krajské struktuře. Kromě již výše zmiňované nejčastěji zastoupené kategorie KZAM tř.9 – Pomocní a nekvalifikovaní pracovníci, je to KZAM tř.5 – Pomocní pracovníci ve službách a tř.4 – Nižší administrativní pracovníci, jenž jsou druhou, resp. třetí nejpočetnější skupinou uchazečů přicházející do evidencí úřadů práce Středočeského kraje v roce 2012.

**Tabulka 13** – Struktura uchazečů o zaměstnání podle Klasifikace zaměstnání (KZAM)<sup>1)</sup>

KZAM	stav k			
	31.12.2010		31.12.2011	
	abs.	v%	abs.	v%
tř. 1 – Zákonodárci, vedoucí a řídicí pracovníci	970	1,77	<b>636</b>	1,26
tř. 2 – Vědečtí a odborní duševní pracovníci	2 307	4,22	<b>1 869</b>	3,69
tř. 3 – Techničtí, zdravotničtí, pedagogičtí pracovníci a pracovníci v příbuzných oborech	5 155	9,42	<b>4 184</b>	8,27
tř. 4 – Nižší administrativní pracovníci (úředníci)	6 871	12,56	<b>6 315</b>	12,48
tř. 5 – Provozní pracovníci ve službách a obchodě	8 765	16,02	<b>9 778</b>	19,33
tř. 6 – Kvalifikovaní dělníci v zemědělství, lesnictví a v příbuzných oborech	729	1,33	<b>581</b>	1,15
tř. 7 – Řemeslníci a kvalifikovaní výrobci, zpracovatelé, opraváři	7 751	14,17	<b>5 969</b>	11,80
tř. 8 – Obsluha strojů a zařízení	4 919	8,99	<b>4 425</b>	8,75
tř. 9 – Pomocní a nekvalifikovaní pracovníci	12 344	22,56	<b>11 876</b>	23,47
tř. 0 – Příslušníci armády	14	0,03	<b>10</b>	0,02
Nezadáno	4 891	8,94	<b>4 951</b>	9,79
<b>Celkem</b>	<b>54 716</b>		<b>50 594</b>	

1) Údaje ze čtvrtletní statistiky



**Tabulka 13a** – Struktura uchazečů o zaměstnání v jednotlivých okresech kraje podle Klasifikace zaměstnání (KZAM)<sup>1)</sup>

okres	KZAM											celkem
	tř. 1	tř. 2	tř. 3	tř. 4	tř. 5	tř. 6	tř. 7	tř. 8	tř. 9	tř. 0	neza- dáno	
Benešov	46	127	320	335	608	52	463	231	487	0	264	2 933
Beroun	38	109	243	283	384	15	218	175	409	0	1 327	3 201
Kladno	82	216	594	960	1 714	46	724	662	2 562	1	459	8 020
Kolín	25	129	302	603	887	47	569	496	1 522	0	580	5 160
Kutná Hora	17	82	227	376	509	40	432	198	1 016	0	826	3 723
Mělník	32	163	374	738	1 160	86	597	400	1 302	1	7	4 860
Mladá Boleslav	40	112	295	431	608	38	367	422	917	1	268	3 499
Nymburk	69	199	522	628	1 016	54	694	411	1 225	2	90	4 910
Praha-východ	130	235	341	571	677	41	343	353	240	1	25	2 957
Praha-západ	92	229	341	444	518	25	195	158	264	1	301	2 568
Příbram	43	201	451	738	1 332	108	1 100	768	1 345	1	60	6 147
Rakovník	22	67	174	208	365	29	267	151	587	2	744	2 616
<b>KRAJ</b>	<b>636</b>	<b>1 869</b>	<b>4 184</b>	<b>6 315</b>	<b>9 778</b>	<b>581</b>	<b>5 969</b>	<b>4 425</b>	<b>11 876</b>	<b>10</b>	<b>4 951</b>	<b>50 594</b>

1) Údaje ze čtvrtletní statistiky

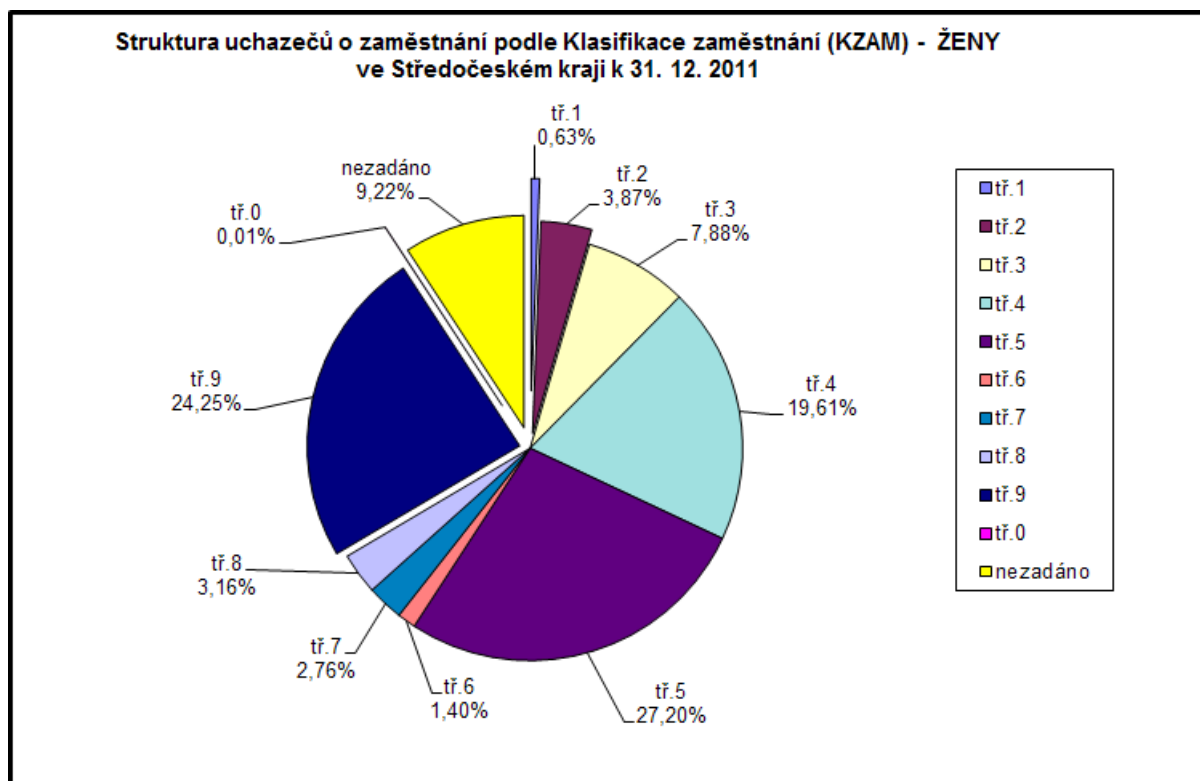

 ...Nejčastější profese uchazečů      ...Druhé nejčastější profese uchazečů

**Struktura uchazečů o zaměstnání – žen** přicházejících do evidencí úřadů práce v jednotlivých okresech Středočeského kraje je velmi podobná celkové struktuře uchazečů. Nejpočetněji zastoupenými třídami jsou KZAM tř.5 – Pomocní pracovníci ve službách a KZAM tř.9 – Pomocní a nekvalifikovaní pracovníci. Třetí nejpočetněji zastoupenou třídou u žen je tř.4 – Nižší administrativní pracovníci (úředníci), následovaná KZAM tř. 3 – Techničtí, zdravotničtí, pedagogičtí pracovníci a pracovníci v příbuzných oborech.

**Tabulka 14** – Struktura uchazečů o zaměstnání podle Klasifikace zaměstnání (KZAM)<sup>1)</sup> – ŽENY

KZAM	stav k			
	31.12.2010		31.12.2011	
	abs.	v%	abs.	v%
tř. 1 – Zákonodárci, vedoucí a řídicí pracovníci	291	1,08	<b>162</b>	0,63
tř. 2 – Vědečtí a odborní duševní pracovníci	1 337	4,98	<b>991</b>	3,87
tř. 3 – Techničtí, zdravotničtí, pedagogičtí pracovníci a pracovníci v příbuzných oborech	2 605	9,71	<b>2 018</b>	7,88
tř. 4 – Nižší administrativní pracovníci (úředníci)	4 978	18,55	<b>5 021</b>	19,61
tř. 5 – Provozní pracovníci ve službách a obchodě	6 619	24,67	<b>6 964</b>	27,20
tř. 6 – Kvalifikovaní dělníci v zemědělství, lesnictví a v příbuzných oborech	403	1,50	<b>359</b>	1,40
tř. 7 – Řemeslníci a kvalifikovaní výrobci, zpracovatelé, opraváři	880	3,28	<b>708</b>	2,76
tř. 8 – Obsluha strojů a zařízení	860	3,20	<b>808</b>	3,16
tř. 9 – Pomocní a nekvalifikovaní pracovníci	6 574	24,50	<b>6 210</b>	24,25
tř. 0 – Příslušníci armády	3	0,01	<b>3</b>	0,01
nezadáno	2 285	8,51	<b>2 362</b>	9,22
<b>celkem</b>	<b>26 835</b>		<b>25 606</b>	

Údaje ze čtvrtletní statistiky



### III.2 Absolventi škol a mladiství

Mladiství a absolventi škol mají potíže při přechodu ze vzdělávacího systému do praxe. Počty absolventů škol v evidenci úřadů práce vždy kulminují na rozhraní 3. a 4. čtvrtletí roku, rok 2011 v tomto směru nebyl výjimkou.

K 30. 9. 2011 jsme registrovali 3 372 absolventů všech typů škol a mladistvých bez kvalifikace (o 246 méně než v září roku 2010), to odpovídalo podílu na celkové nezaměstnanosti v kraji ve výši 7,0% (-0,4 procentního bodu). Průměrně se podíl absolventů na celkové nezaměstnanosti v průběhu roku 2011 snížil o 0,1 procentního bodu na 5,9%. Průměrný měsíční počet absolventů v evidencích úřadů práce Středočeského kraje v roce 2011 klesl o 37 osob a činil 2 993 uchazečů.

**Tabulka 15** - Vývoj počtu evidovaných absolventů škol a mladistvých

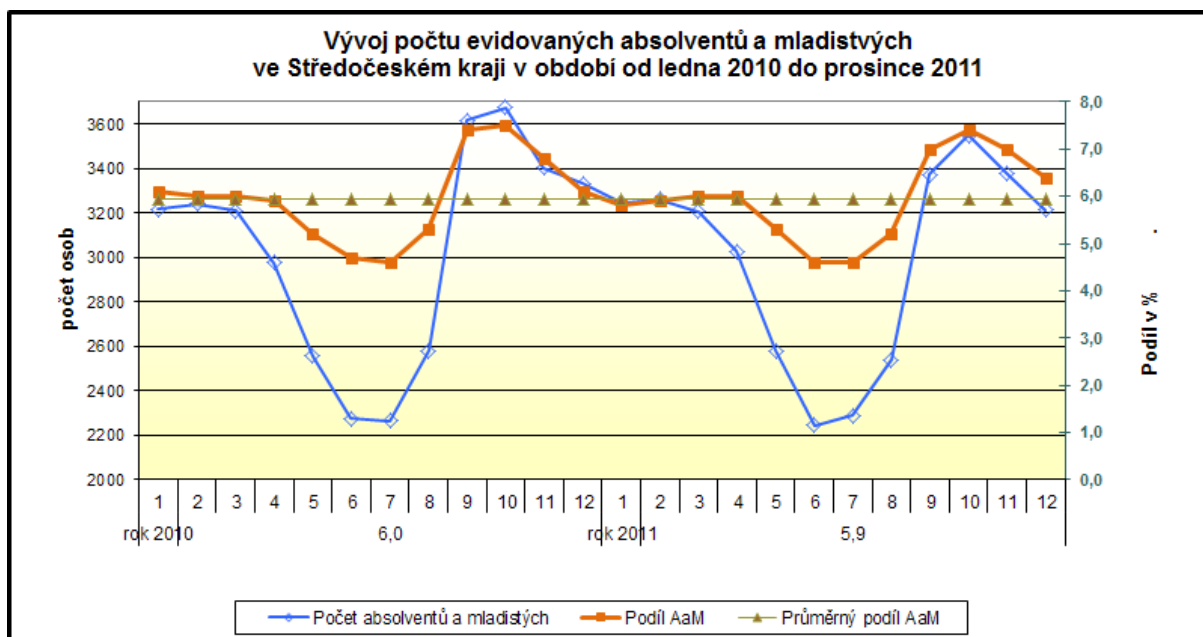
Skupina uchazečů	stav k				Meziroční index (v%) sl.2/sl.1 (sl.1=100%)
	celkem		ženy		
	30.9.2010	30.9.2011	30.9.2010	30.9.2011	
	1.	2.	3.	4.	
Celkový počet uchazečů	49 197	48 512	25 597	<b>25 497</b>	98,6%
z toho absolventi a mladiství	3 618	3 372	1 770	<b>1 722</b>	93,2%
Podíl absolventů a mladistvých	7,4	7,0	6,9	<b>6,8</b>	94,5%

Údaje z měsíční statistiky

**Tabulka 15a** - Vývoj počtu evidovaných absolventů škol a mladistvých v průběhu roku 2010

Absolventi a mladiství	Měsíc											
	1	2	3	4	5	6	7	8	9	10	11	12
<b>rok 2011</b>												
celkem evidováno	3 249	3 261	3 206	3 029	2 579	2 244	2 288	2 541	<b>3 372</b>	3 548	3 378	3 215
podíl v%	5,8	5,9	6,0	6,0	5,3	4,6	4,6	5,2	<b>7,0</b>	7,4	7,0	6,4
<b>rok 2010</b>												
celkem evidováno	3 217	3 241	3 210	2 975	2 555	2 275	2 267	2 582	<b>3 618</b>	3 675	3 404	3 332
podíl v%	6,1	6,0	6,0	5,9	5,2	4,7	4,6	5,3	<b>7,4</b>	7,5	6,8	6,1
Index 2011/2010	1,0	1,0	1,0	1,0	1,0	1,0	1,0	1,0	<b>0,9</b>	1,0	1,0	1,0

Údaje z měsíční statistiky



Největším problémem při umisťování absolventů zůstává především nedostatek praxe a velmi malá nabídka vhodných volných pracovních míst pro tuto skupinu uchazečů o zaměstnání, což je zapříčiněno strukturou vzdělávání těchto mladých lidí, kteří mnohdy studují obory u kterých poptávka na trhu práce je již uspokojena. Na této situaci se projevuje zpožděná reakce školství za potřebami trhu práce v jednotlivých regionech kraje. Na druhé straně se někteří absolventi ani nesnaží najít i krátkodobé pracovní poměry (např. dohody o provedení práce, nebo dohody o pracovní činnosti).

Nejdůležitější problémy, které absolventi škol mají se získáváním zaměstnání, jsou:

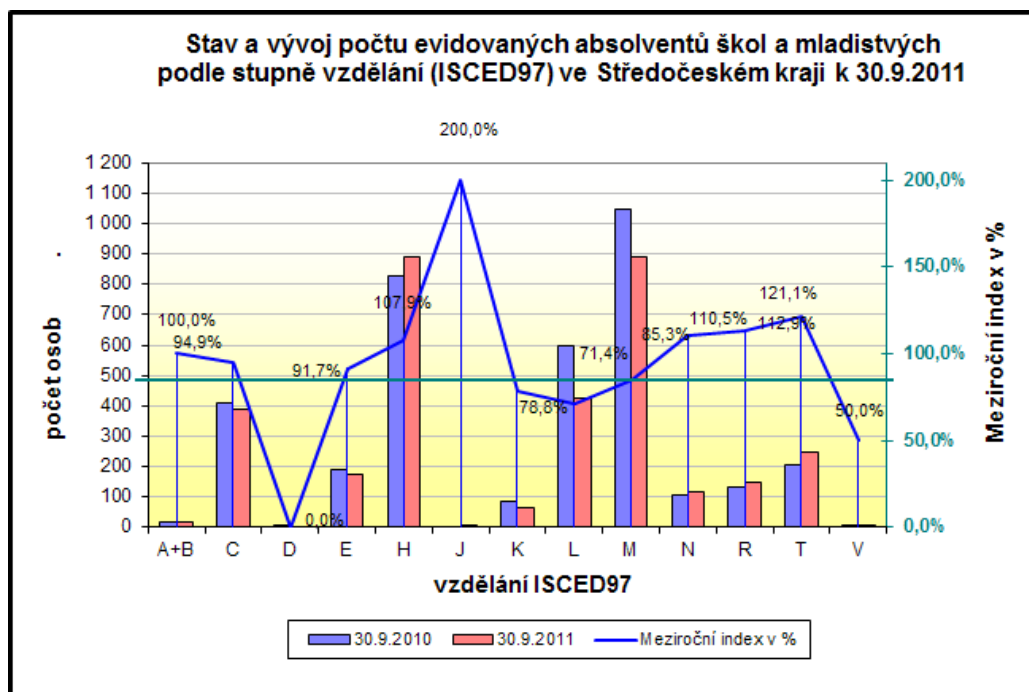
- nulová praxe,
- nízká zodpovědnost, nepříliš kladný přístup k práci, špatné návyky z učilišť,
- zkrácené představy o mzdách, s tím související i špatná motivace,
- neochota dojíždět za prací,
- nesoulad mezi kvalifikací absolventů a poptávkou na trhu práce.



**Tabulka 15b** - Vývoj počtu evidovaných absolventů škol a mladistvých podle stupně vzdělání

ISCED97	stav k				Meziroční index sl.2/sl.1 (sl.1=100 %)
	celkem		Ženy		
	30.9.2009	30.9.2010	30.9.2009	30.9.2010	
	1.	2.	3.	4.	
bez vzdělání a neúplné základní	15	15	7	9	100,0%
základní vzdělání	410	389	202	213	94,9%
nižší střední vzdělání	2	0	0	0	0,0%
nižší střední odborné	192	176	78	65	91,7%
střední odborné s výuč. listem	827	892	295	359	107,9%
stř. nebo stř. odb. bez mat. i výuč. listu	0	2	0	2	200%
ÚSV	85	67	49	43	78,8%
ÚSO s vyučením i maturitou	595	425	247	170	71,4%
ÚSO s maturitou (bez vyučení)	1 045	891	596	506	85,3%
Vyšší odborné vzdělání	105	116	71	81	110,5%
bakalářské vzdělání	132	149	96	111	112,9%
vysokoškolské	204	247	125	160	121,1%
doktorské	6	3	4	3	50,0%
<b>Celkem</b>	<b>3 618</b>	<b>3 372</b>	<b>1 770</b>	<b>1 722</b>	<b>93,2%</b>

<sup>1)</sup> Údaje z roční statistiky absolventů a mladistvých

**LEGENDA**

A+B	bez vzdělání a neúplné zákl. Vzdělání	K	ÚSV
C	základní vzdělání	L	ÚSO s vyučením i maturitou
D	nižší střední vzdělání	M	ÚSO s maturitou (bez vyučení)
E	nižší střední odborné vzdělání	N	vyšší odborné vzdělání
H	střední odborné vzdělání s výuč.listem	R	bakalářské vzdělání
J	stř.nebo stř.odb. bez mat.i výuč.listu	T	vysokoškolské vzdělání
		V	doktorské vzdělání

### III.3 Osoby se zdravotním postižením (OZP)

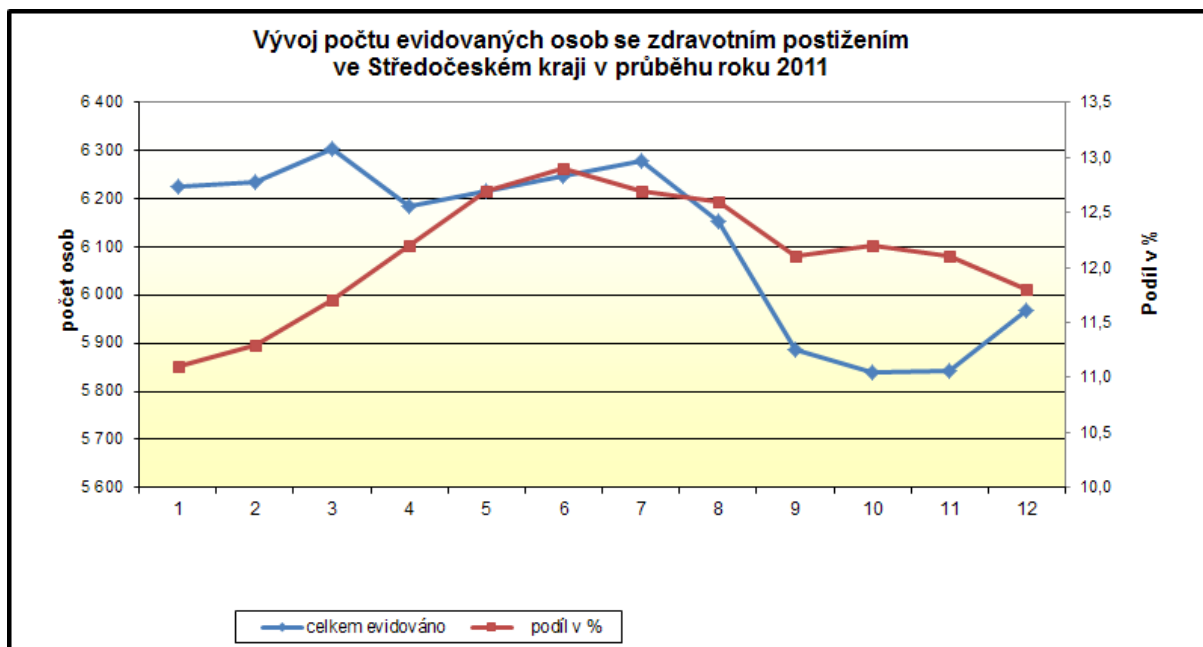
Podíl osob se zdravotním postižením na celkové nezaměstnanosti činil k 31. 12. 2011 při počtu 5 967 osob 11,8% , což je o 0,7 procentních bodů více než koncem roku 2010. V roce 2011 se v absolutních číslech počet uchazečů se zdravotním postižením pohyboval nad úrovní roku 2009, a to v průměru o 434 osob. Průměrný počet osob se zdravotním postižením v evidencích úřadů práce Středočeského kraje v roce 2011 byl 6 115 osob. Na konci roku 2011 evidovaly úřady práce kraje jen o 86 osob se zdravotním postižením méně než ve stejném období roku 2010, a jejich podíl na celkovém počtu uchazečů k 31. 12. 2011 se zvýšil z 11,1% z konce roku 2010 na 11,8% ke konci roku 2011.

**Tabulka 16 – Vývoj počtu uchazečů osob se zdravotním postižením (ZP)<sup>1)</sup>**

osoby se ZP	stav k			
	Celkem		ženy	
	31.12.2010	31.12.2011	31.12.2010	31.12.2011
osoby se ZP	6 053	<b>5 967</b>	3 075	<b>3 027</b>
podíl na celkovém počtu uchazečů	11,06	<b>11,79</b>	11,46	<b>11,82</b>
z toho: plně invalidní	9	<b>3</b>	1	<b>0</b>
částečně invalidní	5 654	<b>5 584</b>	2 858	<b>2 797</b>
os. zdravotně znevýhodněné	390	<b>380</b>	216	<b>230</b>

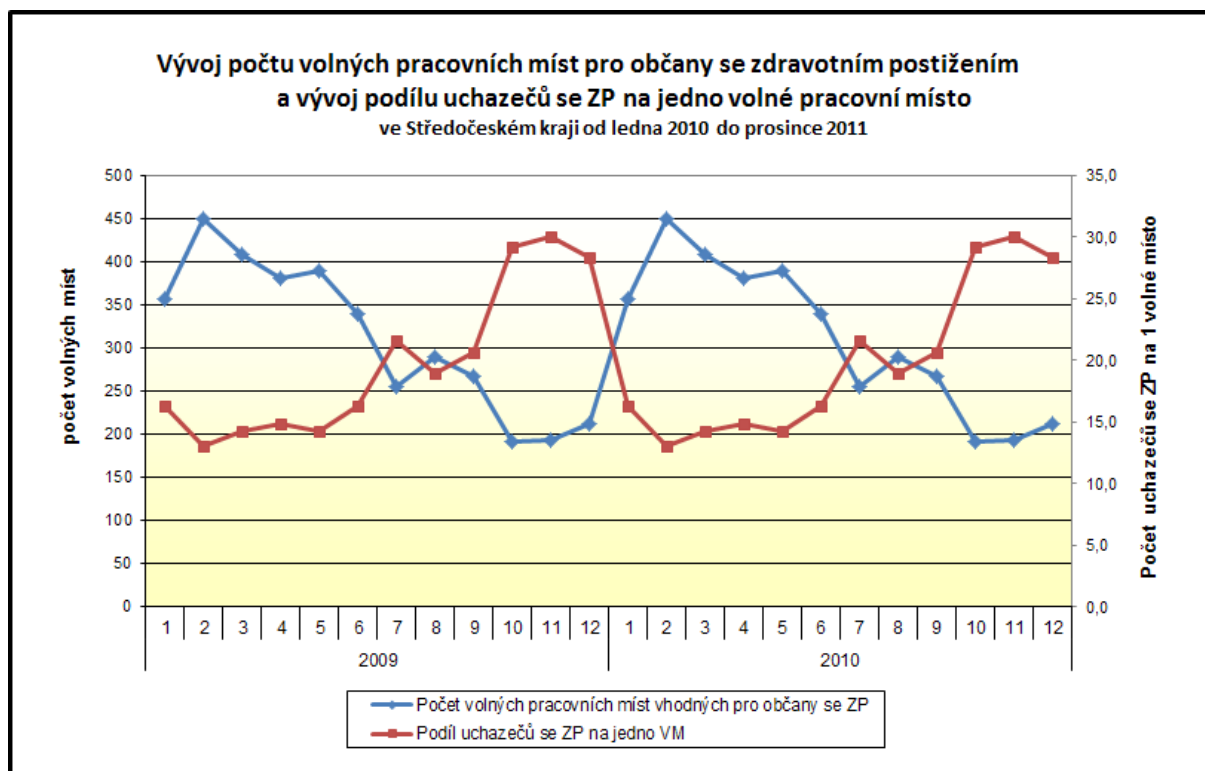
<sup>1)</sup> Údaje ze čtvrtletní statistiky MPSV

Na rozdíl od jiné rizikové skupiny - absolventů a mladistvých bez kvalifikace, u osob se zdravotním postižením evidovaných úřady práce nejsou zaznamenávány žádné sezónní ani prudké výkyvy.



### III.3.1. Volná pracovní místa pro osoby se zdravotním postižením (OZP)

Oproti prosinci roku 2010 se zvýšil počet evidovaných volných pracovních míst vhodných pro tuto skupinu uchazečů o 27. Ke konci roku 2011 úřady práce Středočeského kraje evidovaly celkem 240 volných pracovních míst pro občany se zdravotním postižením (loni 213 volných pracovních míst). Na jednoho volné pracovní místo tak ke konci roku připadalo přes 24 uchazečů se zdravotním postižením (koncem minulého roku to bylo 28 uchazečů).



### III.4 Situace dalších problémových skupin na trhu práce

Pojmem *problémové skupiny uchazečů* rozumíme uchazeče, kteří jsou obtížně umístitelní na trhu práce.

Mezi tyto uchazeče patří, kromě již v předchozích kapitolách zmiňovaných problémových skupin tzn. absolventů škol a mladistvých a osob se změněnou pracovní schopností, zejména nekvalifikovaní uchazeči, dlouhodobě nezaměstnaní s délkou evidence delší 12 měsíců, a v neposlední řadě to jsou také evidované ženy s dětmi do 15 let. Jak ukazuje následující tabulka, došlo ve dvou ze tří zmiňovaných skupin v porovnání s koncem roku 2010 k úbytku počtu evidovaných uchazečů z těchto rizikových skupin uchazečů.

**Tabulka 16a** – Vývoj počtu uchazečů dalších problémových skupin na trhu práce

Uchazeči	31.12.2010	31.12.2011	nárůst/úbytek [v %]
<b>celkem</b>	<b>54 716</b>	<b>50 594</b>	-7,5
v tom			
uchazeči bez kvalifikace	13 971	13 582	-2,8
s evidencí delší než 12 měsíců	14 679	16 925	15,3
ženy s dětmi do 15 let	6 708	6 395	-4,7

<sup>1)</sup> Údaje ze čtvrtletní a měsíční statistiky MPSV

### III.5 Charakteristika okresů a ohrožených mikroregionů v kraji

Nejvyšší nezaměstnanost (10,1%) jsme registrovali v okrese Příbram a Nymburk, dále pak v okresech Kolín (9,9%), Kutná Hora (9,2%) a Kladno (8,9%). Všechny zmiňované okresy překročili také průměrnou míru registrované nezaměstnanosti v ČR, která ke konci roku 2011 činila 8,6%. Nejnižší míru nezaměstnanosti vykázaly tradičně okresy Praha-východ (3,3%), Praha-západ (3,9%) a Mladá Boleslav (4,6%).

Oproti konci roku 2010 došlo k nejvyššímu úbytku počtu uchazečů a to o 14,2% v okrese Mladá Boleslav, následován okresy Praha-východ (-13,3%), Příbram (-9,3%), Benešov (-8,8%), Beroun (-8,4%), Kutná Hora (-7,5%), Mělník (-7,4%), Kolín (-6,8%), Nymburk (-6,3%), Rakovník (-4,5%), Praha-západ (-3,6%) a Kladno (-3,2%).

**Tabulka 17** – Charakteristika okresů k 31. 12. 2011

Název okresu	počet obyvatel	EAO	počet uchazečů		MN v %	
			celkem	dosažitelní	z celkového počtu uchazečů	z dosažitelných uchazečů
Benešov	94 652	51 964	2 933	2 852	5,6	5,5
Beroun	85 081	46 885	3 201	3 121	6,8	6,7
Kladno	160 742	87 635	8 020	7 798	9,2	8,9
Kolín	95 764	51 497	5 160	5 073	10,0	9,9
Kutná Hora	75 004	39 991	3 723	3 684	9,3	9,2
Mělník	102 628	58 825	4 860	4 684	8,3	8,0
Mladá Boleslav	122 816	74 749	3 499	3 474	4,7	4,6
Nymburk	92 679	48 425	4 910	4 879	10,1	10,1
Praha-východ	146 403	84 492	2 957	2 828	3,5	3,3
Praha-západ	120 990	65 560	2 568	2 525	3,9	3,9
Příbram	112 578	60 212	6 147	6 079	10,2	10,1
Rakovník	55 641	30 624	2 616	2 561	8,5	8,4
<b>Středočeský kraj</b>	<b>1 264 978</b>	<b>700 859</b>	<b>50 594</b>	<b>49 558</b>	<b>7,2</b>	<b>7,1</b>

**III.5.1. Vymezení ohrožených regionů okresů**

Míra nezaměstnanosti pro jednotlivé regiony je počítána jen jako orientační, jedná se o hrubý výpočet míry – podle Metodického pokynu SSZ č.7/2001 z 1. 8. 2001

Tabulka ukazuje mikroregiony kraje s mírou registrované nezaměstnanosti nad 12%. Všechny mikroregiony jsou obsaženy v Příloze č.1 – Tabulková část B.)

**Tabulka 17a – Charakteristika mikroregionů k 31. 12. 2011**

Název okresu	Název mikroregionu	EAO	počet uchazečů		MN v%	
			celkem	dosažitelní	z celkového počtu uchazečů	z dosažitelných uchazečů
Nymburk	Milovice	2 444	448	443	18,3	18,1
Kladno	Zlonicko	2 648	408	397	15,4	15,0
Nymburk	Městec Králové	4 363	593	589	13,6	13,5
Kolín	Týnec nad Labem	2 664	354	344	13,3	12,9
Beroun	Liteň	1 155	151	149	13,1	12,9
Rakovník	Jesenice	1 222	160	159	13,1	13,0
Kolín	Pečky	5 143	654	644	12,7	12,5

***Nymburk***

Území okresu Nymburk je rozděleno na 7 mikroregionů – Křinec, Lysá nad Labem, Městec Králové, Milovice, Nymburk, Poděbrady a Sadská.

Problémové oblasti okresu Nymburk lze sledovat především v okrajových částech okresu, kde je zaměstnanost ve velké míře ovlivňována zaměstnavateli s předmětem činnosti zemědělství a stavebnictví. V obou případech je nabídka pracovních příležitostí závislá na klimatických podmínkách. Většina zaměstnavatelů zde tuto situaci řeší sjednáváním pracovních poměrů se zaměstnanci na dobu určitou.

***Milovice***

Nezaměstnanost v Milovicích je důsledkem velkého množství přistěhovaných lidí do zrekonstruovaných objektů po armádě. V dané oblasti se nenachází žádný podnikatelský subjekt, který by z hlediska zaměstnanosti mohl znatelně pomoci řešit tuto záležitost. Zlepšení situace na Milovicích nejen z hlediska zaměstnanosti měla a má přinést například rekonstrukce (elektrifikace) železniční trati z Lysé nad Labem. V roce 2010 jezdila přímá spojení z Milovic do Prahy a zpět. Nezaměstnanost však toto zpřístupnění města dle statistik pozitivně neovlivnilo.

**Míra nezaměstnanosti v prosinci 2011: 18,3%, počet dosažitelných uchazečů o zaměstnání: 443.**

***Městec Králové***

Městec Králové se stejně jako Milovice nachází v okrajové části okresu Nymburk a potýká se s obdobnými problémy.

**Míra nezaměstnanosti v prosinci 2011: 13,6%, počet dosažitelných uchazečů o zaměstnání: 589.**

### ***Kladno***

Pro potřeby podrobnějšího sledování problematik trhu práce z hlediska územního rozložení je okres Kladno rozdělen do 8 mikroregionů: Kladensko, Slánsko, Unhošťsko, Stochovsko, Velvarsko, Zlonicko, Bratronicko a Zákolansko.

Dlouhodobě je nejvyšší nezaměstnaností postižen mikroregion Zlonicko.

#### *Zlonicko*

Venkovský mikroregion v severní části okresu. Převaha zemědělství. Významný zaměstnavatel Agros Vraný, družstvo vlastníků. Již dlouhodobě mikroregion s největší nezaměstnaností. Častý nedostatek evidovaných volných pracovních míst. Mikroregion trpí zhoršenou dopravní obslužností.

**Míra nezaměstnanosti v prosinci 2011: 15,4%, počet dosažitelných uchazečů o zaměstnání: 397.**

### ***Kolín***

Pro potřeby podrobnějšího sledování problematik trhu práce z hlediska územního rozložení je okres Kolín rozdělen do 6 mikroregionů: Český Brod, Kolín, Kostelec nad Černými lesy, Kouřim, Pečky a Týnec n. L.

Situace ve všech mikroregionech vykazuje výrazné zhoršení, z hlediska historického srovnání se nyní pohybujeme v oblasti nových absolutních maxim. z hlediska procentuálních hodnot MN% je nejhorší situace na Týnecku. Nabídka pracovních míst v této oblasti je velmi nízká a profesně úzká.

#### *Týnec nad Labem*

**Míra nezaměstnanosti v prosinci 2011: 13,3%, počet dosažitelných uchazečů o zaměstnání: 344.**

#### *Pečky*

**Míra nezaměstnanosti v prosinci 2011: 12,7%, počet dosažitelných uchazečů o zaměstnání: 644.**

### ***Beroun***

Území okresu Beroun je z hlediska geografického a historického rozděleno na dva přirozené regiony – východní Berounsko a západní Hořovicko – a každý z nich je dále rozčleněn na menší mikroregiony. V deseti mikroregionech z celkových dvanácti došlo v závěru roku 2010 při porovnání se stavem ke konci roku 2009 k nárůstu počtu uchazečů o zaměstnání a tím i výše míry nezaměstnanosti, výjimkami byly pouze mikroregiony Hořovice a Žebrák. Zatímco v závěru roku 2009 činila minimální hodnota výše nezaměstnanosti ze všech mikroregionů 6,5% a hodnota maximální vystoupila na 10,2%, pak k 31.12. 2010 vystoupila minimální hodnota na 7% a hodnota maximální dokonce na 13,5%.

### *Liteň*

V mikroregionu je 2 494 obyvatel z toho 1 155 ekonomicky aktivních obyvatel a tvoří jej 14 obcí. Počet uchazečů o zaměstnání byl k 31.12. 2010 156, což činilo míru nezaměstnanosti 13,5%. z hlediska zaměstnanosti dlouhodobě dost problematický mikroregion, neboť leží v okrajové části okresu, nevyskytuje se zde žádný větší zaměstnavatel a v jednotlivých obcích jde především o drobné podnikatele zaměstnávající pouze několik pracovníků. Vhodné pracovní příležitosti tak jsou obyvatelé nuceni hledat v jiných mikroregionech ať již na území okresu Beroun či v sousedním okrese Praha–západ nebo v hlavním městě.

**Míra nezaměstnanosti v prosinci 2010: 13,1%, počet dosažitelných uchazečů o zaměstnání: 149.**

### *Rakovník*

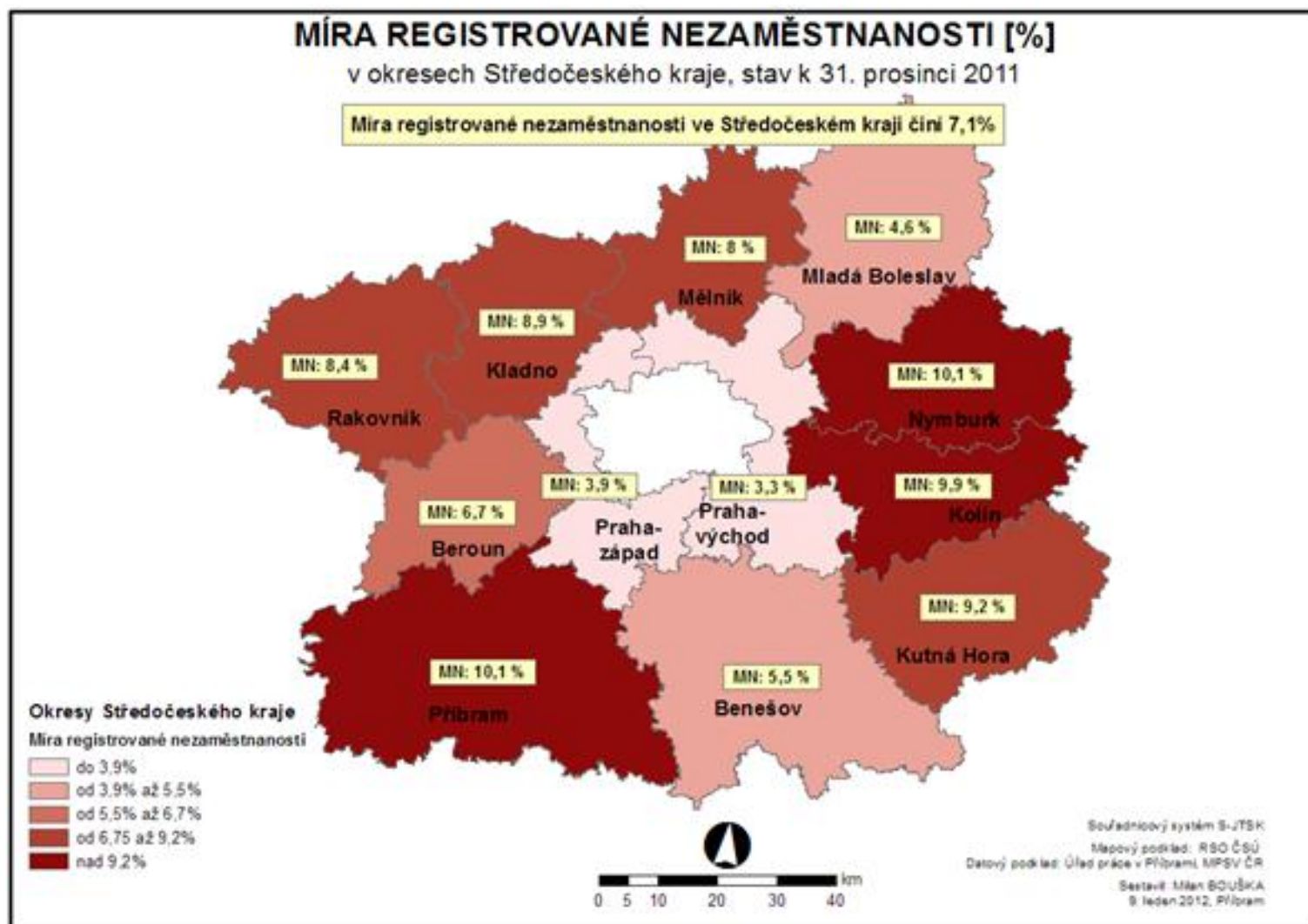
Pro podrobnější sledování problematiky trhu práce je okres Rakovník rozdělen do 4 mikroregionů: Rakovník, Nové Strašecí, Křivoklát a Jesenice. Průmysl je soustředěn převážně v mikroregionech Rakovník, Nové Strašecí a Křivoklát. Slabě je průmysl zastoupen mikroregionu Jesenice, který je oblastí spíše rekreační a zemědělskou.

### *Jesenicko*

V mikroregionu Jesenice je slabě zastoupen průmysl, oblast je spíše rekreační a zemědělská.

**Míra nezaměstnanosti v prosinci 2010: 13,1%, počet dosažitelných uchazečů o zaměstnání: 159.**

## III.6 Mapa kraje – míra nezaměstnanosti k 31. 12. 2011 rozčleněná na okresy





#### IV. CIZINCI NA TRHU PRÁCE

V průběhu roku 2011 pokračoval úbytek v počtu vydaných pracovních povolení. Na konci roku 2011 úřady práce kraje evidovaly o více jak 1 370 platných pracovních povolení méně než na konci roku 2010, což odpovídá 25,1% úbytku.

Počet vydaných pracovních povolení pro cizince klesal po celý rok 2011, když v důsledku změny situace na trhu práce nastal výrazný vzestup ukončených a neprodloužených pracovních povolení k zaměstnání. Úřady práce Středočeského kraje posuzovaly každou podanou žádost individuálně a k vydávání kladného rozhodnutí přistupovaly skutečně jen ve zcela odůvodněných a nezbytných případech. Obdobně byly posuzovány také žádosti o prodloužení pracovních povolení. Tento postup úřadů práce odpovídal situaci na trhu práce, která v průběhu roku 2010 přivedla do evidencí ÚP rekordní počty uchazečů, a na druhou stranu i rekordně nízkou nabídku volných pracovních míst.

Zaměstnavatelé vlivem ekonomické krize zjistili, že je jednodušší zaměstnávat občany EU na základě informačních karet. To se projevilo jejich mírným nárůstem oproti loňskému roku. Přestože úřady práce při příjmu informačních karet informují zaměstnavatele, že v případě uvedení zaměstnání občana EU na dobu neurčitou mají povinnost ohlásit i skutečné ukončení pracovního poměru, v mnoha případech se tak nestává. Výsledný počet občanů EU zaměstnaných na území ČR se tak nemusí shodovat se skutečným počtem informačních karet evidovaných na úřadech práce.

K 31. 12. 2010 bylo úřady práce Středočeského kraje registrováno **4 110 cizinců** (mimo občany EU a EHP). Ke stejnému datu úřady práce evidovali **24 065 občanů Evropské unie, Norska, Islandu, Lichtenštejnska a Švýcarska**. Občanů z Evropské unie bylo tradičně nejvíce evidováno v okresech Mladá Boleslav (7 133 občanů), Praha-východ (5 705 občanů), Kolín (1 911) a Praha-západ (1 829 občanů). Celkem nejvyšší počty zahraničních zaměstnanců bez občanů Evropské unie, tj. cizinců pracujících na základě povolení ÚP působí na trhu práce v okrese Praha-východ, kde pracuje 1 522 cizinců. Druhý nejvyšší počet cizinců působí v okrese Kladno, zde úřad práce registruje 451 cizinců. Naopak nejnižší počet cizinců pak eviduje, stejně jako v loňském roce, Úřad práce v Mladé Boleslavi (50 cizinců).

**Tabulka 18 - Zaměstnávání cizinců**

Zaměstnaní cizinci	stav k	
	31.12.2010	31.12.2011
zaměstnaní s pracovním povolením	5 484	<b>4 110</b>
informace o zaměstnání podle § 98 písm. a) až e), j), k)	2 782	<b>3 215</b>
občané EU, Norska, Islandu, Lichtenštejnska a Švýcarska	23 245	<b>24 065</b>

*Zdroj: měsíční statistika cizinců MPSV*

Profesní skladba vydávaných povolení k zaměstnávání cizinců byla prakticky shodná s praxí několika posledních let – jednalo se v drtivé většině o dělnické profese, ať již pomocného nebo kvalifikovaného zaměření, které úřady práce nemohly zaměstnavatelům nabídnout z řad evidovaných uchazečů o zaměstnání.

Většina cizinců je tak zaměstnána především ve stavebnictví, lesnictví a zemědělství, kde vykonávají ve větší míře jen pomocné práce. Hlavním zdrojem pro práci žen je pak textilní průmysl, pro muže strojírenský průmysl, stavebnictví a zemědělství.

## V. AKTIVNÍ POLITIKA ZAMĚSTNANOSTI

Aktivní politika zaměstnanosti (APZ) je důležitou součástí činnosti úřadu práce. Jejím cílem je pružně reagovat na situaci na trhu práce a realizovat preventivní a aktivní činnosti podporujících uchazeče k hledání a přijetí zaměstnání, namísto pasivního pobírání sociálních dávek a podpor. Mezi priority této činnosti v roce 2011 ve Středočeském kraji patřily zejména pracovní místa na veřejně prospěšných pracích, chráněné dílny, rekvalifikace, pracovní místa pro absolventy škol a mladistvé. Při realizaci APZ úřady práce vždy kladly a kladou důraz na efektivní využití finančních prostředků. Podporují vznik a stabilizaci míst pro problémové skupiny nezaměstnaných s důrazem na uchazeče se změněnou pracovní schopností a dlouhodobě nezaměstnané uchazeče o zaměstnání především v mikroregionech s vyšší mírou nezaměstnanosti. Stálou prioritou pak také jsou místa pro získání praxe absolventů a kvalifikaci mladistvých a především rekvalifikace, kterými se snaží řešit disproporci mezi kvalifikační nabídkou a poptávkou na trhu práce.

**Tabulka 19** - Výdaje na aktivní politiku zaměstnanosti (v tis. Kč)

Ukazatel	Od počátku roku vynaložené prostředky [v tis. Kč]
Prostředky na APZ celkem *)	297 535
Rekvalifikace, pracovní rehabilitace a poradenské činnosti	21 186
Společensky účelná pracovní místa	54 720
Veřejně prospěšné práce	108 895
Chráněné pracovní dílny a chráněná pracovní místa	13 978
Projekt „Vzdělávejte se pro růst!“	16 645
Projekty financované z ESF	82 111

ZDROJ: Manažerský informační systém MPSV ČR

\*) Celkové vynaložené prostředky na APZ včetně plateb služeb v rámci projektu „Vzdělávejte se pro růst!“, VPP, SÚMP a rekvalifikací podpořených z Evropského sociálního fondu.

Pro rok 2011 byly úřady práce zpracovány programy realizace aktivní politiky zaměstnanosti, které reagovaly nejen na situaci na trhu práce jednotlivých okresů, ale i na předchozí zkušenosti získané při uplatňování nástrojů aktivní politiky zaměstnanosti a v neposlední řadě také reagovaly na poznatky ze spolupráce se zaměstnavateli a na možnosti, které vytvořily rozvíjející se realizace projektů Evropského sociálního fondu na území Středočeského kraje. Program realizace aktivní politiky zaměstnanosti měl za úkol zejména postihnout ty uchazeče, kteří se jeví z hlediska trhu práce v jednotlivých okresech jako nejvíce problematičtí.

## V.1 Komentář k realizaci jednotlivých nástrojů APZ

Jednou z priorit v rámci APZ byla snaha vždy vytvořit co největší počet pracovních míst v rámci veřejně prospěšných prací a uchování nebo navýšení pracovních míst v chráněných dílnách. Na **aktivní politiku zaměstnanosti** realizovanou na území Středočeského kraje bylo v průběhu roku 2011 celkem vyčerpáno 297 535 tis. Kč (včetně financí vynaložených z Evropského sociálního fondu). Z toho na aktivní politiku zaměstnanosti hrazenou ze státního rozpočtu bylo vynaloženo 198 779 tis. Kč, dalších 16 645 tis. Kč činily výdaje na realizaci projektu „Vzdělávejte se pro růst!“, jenž se plně rozběhl v květnu 2011, a který byl z 85% hrazen z Evropského sociálního fondu a 15% ze státních finančních prostředků. Zbytek tj. 82 111 tis. Kč bylo vynaloženo na ostatní projekty realizované na území Středočeského kraje z Evropského sociálního fondu.

Největší skutečné výdaje jsme v roce 2011 zaznamenali, obdobně jako v minulých letech, u nástroje **veřejně prospěšné práce**, u kterého výdaje za kraj činily téměř 37% všech výdajů na aktivní politiku zaměstnanosti. Dalším významným nástrojem aktivní politiky zaměstnanosti byla v roce 2011 **společensky účelná místa**, kdy se na výdajích v roce 2011 podílely více jak 18%. Na **chráněná pracovní místa a dílny** bylo v průběhu roku 2011 vynaloženo téměř 5% všech výdajů na aktivní politiku zaměstnanosti a na **rekvalifikace** bylo úřady práce Středočeského kraje v roce 2011 vydáno přes 7% všech výdajů na aktivní politiku zaměstnanosti.

Nejvyšší počet uchazečů o zaměstnání bylo v průběhu roku 2011 úřady práce podpořeno v rámci nástroje APZ **veřejně prospěšné práce**, kde úřady práce především přispívají obcím na mzdy přijatých uchazečů z evidence úřadu práce. O tento nástroj byl ze strany obcí velký zájem, což ostatně dokládá i počet umístěných uchazečů na tato vytvořená pracovní místa.

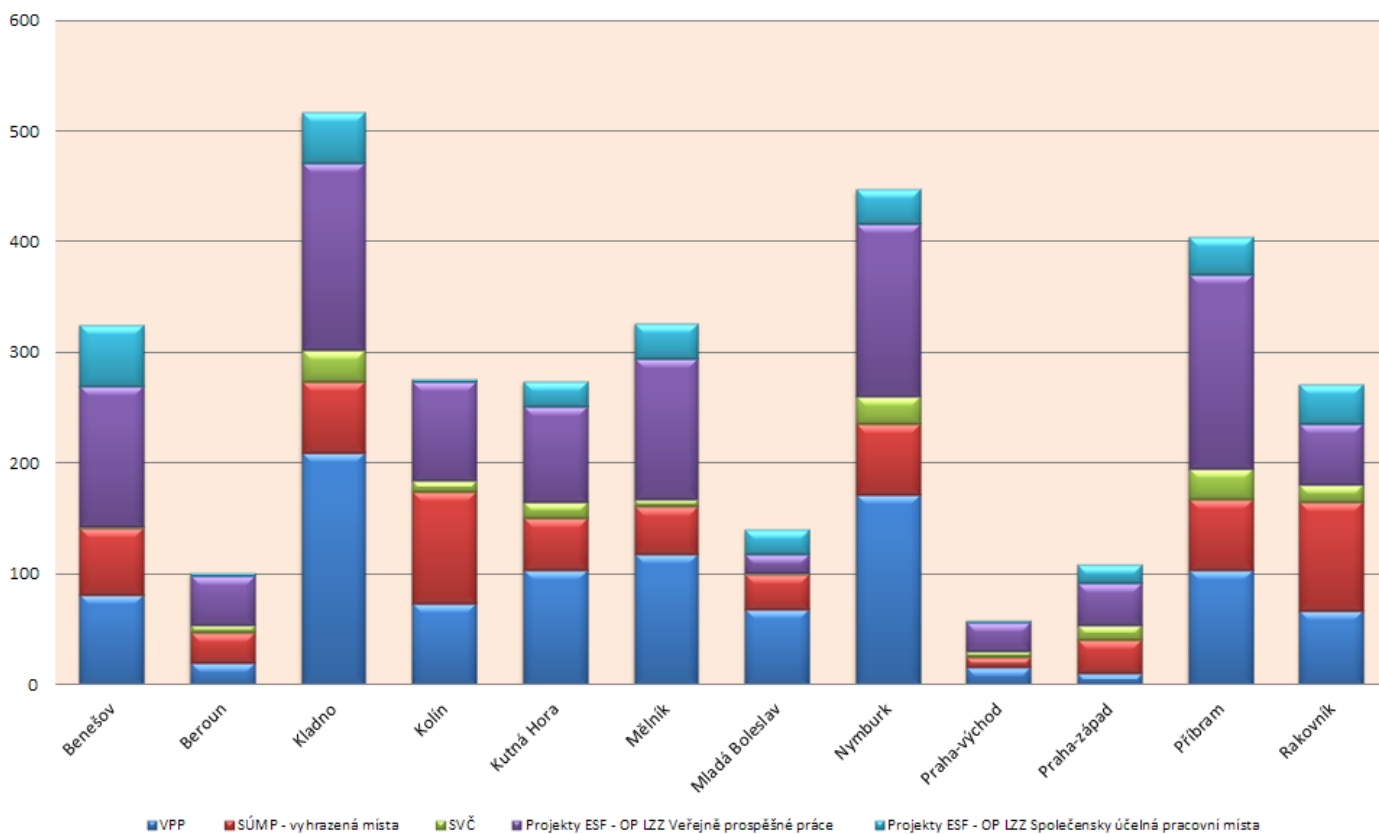
**Tabulka 20** - Počet podpořených uchazečů o zaměstnání v rámci jednotlivých nástrojů APZ s finančním příspěvkem úřadu práce

Oblast	VPP	SÚMP - vyhrazená místa	SVČ	Projekty ESF - OP LZZ Veřejně prospěšné práce	Projekty ESF - OP LZZ Společensky účelná pracovní místa	Celkem	z toho	
							národní	ESF
Benešov	81	60	2	126	55	324	143	181
Beroun	20	27	7	44	3	101	54	47
Kladno	209	65	28	169	46	517	302	215
Kolín	73	101	10	89	3	276	184	92
Kutná Hora	104	46	15	86	23	274	165	109
Mělník	118	43	6	127	32	326	167	159
Mladá Boleslav	68	32	1	17	22	140	101	39
Nymburk	172	63	25	156	31	447	260	187
Praha-východ	16	9	5	26	2	58	30	28
Praha-západ	10	30	14	38	16	108	54	54
Příbram	104	63	28	176	33	404	195	209
Rakovník	67	98	16	54	36	271	181	90
<b>Středočeský kraj</b>	<b>1 042</b>	<b>637</b>	<b>157</b>	<b>1 108</b>	<b>302</b>	<b>3 246</b>	1 836	1 410

Zdroj: měsíční statistika APZ MPSV

S počtem 2 150 vytvořených míst představovaly veřejně prospěšné práce 66,2% všech míst vytvořených úřady práce v rámci aktivní politiky zaměstnanosti v roce 2011. Druhým nejvyužívanějším nástrojem APZ byla v roce 2011 **společensky účelná místa** (místa, jež jsou vytvořena u zaměstnavatelů s finanční podporou úřadu práce), kdy v průběhu roku bylo na tato místa umístěno celkem 939 uchazečů, tedy necelých 28,9% všech míst vytvořených úřady práce v rámci aktivní politiky zaměstnanosti. Z celkového počtu 3 246 nově vytvořených míst bylo úřady práce Středočeského kraje v průběhu roku 2011 podpořeno 1 410 osob (přes 43,4%) z projektů hrazených z **Evropského sociálního fondu**. Přehled všech vytvořených pracovních míst v rámci aktivní politiky zaměstnanosti, tady i míst vytvořených v rámci projektů Evropského sociálního fondu, ukazuje následující tabulka.

## Počty nově vytvořených míst v rámci APZ ve Středočeském kraji v roce 2011



## V.2 Rekvalifikace

Rekvalifikace jsou jedním z nástrojů aktivní politiky zaměstnanosti, který pomáhá na trhu práce z dlouhodobého hlediska řešit problémy jak uchazečů o zaměstnání se zajištěním vhodného zaměstnání, tak i zaměstnavatelů potýkajících se s nedostatečnými počty volných pracovních sil s potřebnou kvalifikací na trhu práce. Cílem rekvalifikací není plošné snížení nezaměstnanosti, ale návrat do práce či zvýšení zaměstnatelnosti konkrétního jedince. Vzhledem ke stálému nesouladu mezi potřebami trhu práce a vzdělanostní strukturou uchazečů o zaměstnání tak postupem času získávají rekvalifikační programy stále větší váhu. Nelze jimi sice nahradit v plné míře vzdělání, ale pro některé dělnické a kvalifikované profese stačí osvojení určitých dovedností z oboru a uchazeč snadněji nalezne vhodné zaměstnání. Rekvalifikace jsou tak jednou z cest, jak vyrovnávat rozdíl mezi nabídkou a poptávkou na trhu práce, tím, že dávají uchazeči o zaměstnání možnost osvojit si další znalosti a dovednosti, případně úplně změnit profesi tak, aby se přizpůsobil požadavkům trhu práce. Úřady práce se maximálně snaží, aby doporučená rekvalifikace odpovídala potřebám uchazeče a dala mu tak optimální šanci vrátit se po jejím absolvování co nejdříve zpět do práce. Rekvalifikace je také možností, jak předcházet dlouhodobé nezaměstnanosti uchazečů.

Rekvalifikace vedoucí ke změně dosavadní kvalifikace uchazečů o zaměstnání byly v průběhu roku 2011 jedním z nejvyužívanějších a nejúčinnějších nástrojů aktivní politiky zaměstnanosti.

Do rekvalifikačních kurzů bylo v průběhu roku 2011 zařazeno celkem 3 356 uchazečů, z nichž kurzy úspěšně dokončilo 3 137 uchazečů (93,5%).

**Tabulka 21** - Rekvalifikace uchazečů o zaměstnání, jejich věková struktura a doba evidence před rekvalifikací

Ukazatel	rok 2010	rok 2011
<b>A. Účastníci rekvalifikací celkem</b>	4 235	3 356
z toho ženy	2 462	2 096
absolventi škol a mladiství	165	170
občané se zdravotním postižením (OZP)	350	294
z toho rekvalifikace v rámci projektů ESF	1 189	1 109
rekvalifikace v rámci projektů OP LZZ	2 572	1 223
Rekvalifikaci ukončilo celkem	4 235	3 356
z toho úspěšně	3 929	3 137
v procentech	92,8%	93,5%
<b>B. Věková struktura</b>		
do 19 let	192	162
- z toho mladiství	37	34
20 - 24 let	515	428
25 - 29 let	390	277
30 - 34 let	570	474
35 - 39 let	596	468
40 - 44 let	526	414
45 - 49 let	493	373
50 - 54 let	535	418
55 - 59 let	383	320
60 - 64 let	35	22
65 a více let	0	0
průměrný věk (roky)	39	39
<b>C. Délka evidence před rekvalifikací</b>		
do 3 měsíců	861	625
nad 3 měsíce do 6 měsíců	1 114	815
nad 6 měsíců do 9 měsíců	921	721
nad 9 měsíců do 12 měsíců	526	443
nad 12 měsíců do 24 měsíců	636	572
nad 24 měsíců	172	179
průměrná délka evidence (měsíce)	9	9

Zdroj: Čtvrtletní statistika Rekvalifikace MPSV

### V.3 Zkušenosti s realizovanými projekty ESF

#### **Regionální individuální projekty, realizované na území Středočeského kraje**

Úřad práce v Příbrami byl pověřen realizací státní politiky zaměstnanosti a implementací projektů pro využívání pomoci Evropského sociálního fondu ve Středočeském kraji.

V současné době Úřad práce v Příbrami realizuje na území celého Středočeského kraje 11 regionálních individuálních projektů v rámci OP LZZ v různém stupni realizace. V rámci prioritní osy 2, oblasti podpory 2.1, z 13. Výzvy (alokace pro Středočeský kraj cca 228 mil. Kč) bylo realizováno 6 projektů, v rámci výzvy č. 70 (alokace cca 145 mil. Kč) jsou připraveny 3 regionální individuální projekty. V rámci výzvy č. 82 prioritní osa 1, oblasti podpory 1.1 byl na MPSV předložen projekt „Vzdělávejte se pro růst ve Středočeském kraji. (alokace cca 85 mil. Kč)

Na konci roku 2011 skončily aktivity 3 projektů (Mladí bez kvalifikace, IT nad 40, Praxe je začátek)

#### **Projekt „Mladí bez kvalifikace“**

V rámci tohoto projektu bylo podpořeno celkem 443 osob, díky projektu našlo zaměstnání 38 osob a 2 osoby se vrátily do školy.

#### **Projekt „Praxe je začátek“**

Bylo podpořeno 336 osob, bylo vytvořeno 12 nových pracovních míst. Pracovní praxi absolvovalo 190 klientů a stejný počet klientů se po ukončení projektu umístil na trhu práce.

#### **Projekt „Počítačová gramotnost pro nové zaměstnání uchazečů a zájemců nad 40 let“**

V průběhu realizace projektu bylo podpořeno celkem 1281 osob, bylo vytvořeno 16 nových pracovních míst a díky projektu našlo nové zaměstnání 414 osob.

#### **Projekt „Chci řešit svoji dlouhodobou nezaměstnanost“**

V souvislosti s projektem bylo vytvořeno 26 nových pracovních míst, bylo podpořeno 807 osob a nové zaměstnání našlo 181 osob.

#### **Projekt „Od kolébky do práce“**

Projekt je určen pro uchazeče o zaměstnání po rodičovské dovolené a zájemce o zaměstnání na rodičovské dovolené.

K 31.12.2011 bylo podpořeno 741 osob, bylo vytvořeno 105 nových pracovních míst a díky projektu našlo nové zaměstnání 177 osob.

#### **Projekt „Praxe je začátek 2“**

Projekt je zaměřen na uchazeče o zaměstnání do 25 let věku s maximální praxí 6 měsíců, kteří mají ukončené úplné střední všeobecné vzdělání a vyšší. V průběhu měsíce září a října 2011 proběhly rekvalifikace – Obsluha osobního počítače s možností získat certifikát ECDL a nebo Administrativní pracovník. Klienti projektu nastoupili na praxi u subjektů veřejné správy v měsíci listopad, prosinec 2011. V průběhu realizace projektu by mělo být podpořeno celkem 120 osob a mělo by vzniknout 12 nově vytvořených pracovních míst.



**Projekt „Směr – práce“**

Hlavním cílem projektu je zvýšit zaměstnatelnost uchazečů o zaměstnání, kteří jsou vedeni v evidenci nepřetržitě déle než 5 měsíců. Důraz je kladen na individuální přístup ke klientovi s výběrem vhodných nástrojů a školení tak, aby byl klient připraven uplatnit se na trhu práce. Dále usiluje o co nejrychlejší návrat těchto lidí do práce a brání tomu, aby se u nich projevovaly, případně prohlubovaly negativní jevy související s dlouhodobou nezaměstnaností. Veřejná zakázka na výběr dodavatele byla vyhlášena dne 10. ledna 2012.

**Projekt „Začínáme po 50“**

Tento projekt je určen pro uchazeče o zaměstnání starší 50 let, kteří jsou evidováni na úřadu práce.

Hlavním cílem projektu je zvýšit zaměstnatelnost osob z cílové skupiny a podpořit její začlenění zpět na trh práce. Projekt zahrnuje všeobecně informační část, osobnostní rozvoj, kurz finanční gramotnosti, počítačové dovednosti a rekvalifikace. Dne 12. ledna 2012 byla vyhlášena veřejná zakázka na výběr dodavatele pro tento projekt.

**Projekt „Krátce bez práce“**

Projekt byl předložen na MPSV v červenci 2011, v prosinci 2011 jsme obdrželi informaci o schválení. Projekt je zaměřen na uchazeče o zaměstnání s délkou evidence kratší než 5 měsíců. Hlavním cílem projektu je zvýšení zaměstnatelnosti uchazečů o zaměstnání a předcházení dlouhodobé nezaměstnanosti. Záměrem je, osoby této cílové skupiny motivovat a umožnit jim rychle se vrátit na trh práce prostřednictvím komplexních služeb poradenských, motivačních, vzdělávacích a informačních, vytvoření nových pracovních míst a zprostředkování zaměstnání, včetně doprovodných opatření.

**Projekt „Vzdělávejte se pro růst!“**

Tento projekt byl předložen v prosinci 2011 v rámci oblasti podpory 1.1 OP LZZ Zvýšení adaptability zaměstnanců a konkurenceschopnosti podniků OP LZZ. Částka, alokovaná na tento projekt je pro Středočeský kraj cca 84,5 mil. Kč. Projekt je zaměřen na podporu vzdělávání zaměstnanců ve firmách s růstem, týká se odborného i obecného vzdělávání, zaměřuje se na podporu udržitelnosti pracovních míst. Cílovou skupinou jsou zaměstnanci a zaměstnavatelé. Začátek realizace projektu je dle harmonogramu od 1. května 2012.

V rámci výzvy č. 59 oblasti podpory 4.1 Veřejná správa a veřejné služby OP LZZ probíhá od 1. 10. 2011 realizace projektu „Koordinace a konsolidace oběhu dokumentů a nákupních procesů“. Ve druhé polovině října byly započaty práce na projektu, a to nejdříve spoluprací s dodavatelem na klíčové aktivitě I. etapa Analýza. II. Etapa – Implementace SW bude probíhat v lednu až v únoru. Cílem projektu je nastavit jednotný systém oběhu dokumentů a e Procurementu – centralizovaný nákup; technologie Microsoft SharePoint 2010 a Adobe LiveCycle; integrace služeb Adobe LiveCycle do prostředí MS SharePointu. V průběhu III. Etapy bude probíhat školení uživatelů. Projekt by měl být ukončen dle harmonogramu k 31. květnu 2012.

## V.4 Opatření v rámci aktivní politiky zaměstnanosti pro rok 2012

Aktivní politika zaměstnanosti má především za úkol aktivaci nezaměstnaných, vytvářet rovnováhu na trhu práce a zkvalitňováním pracovní síly vytvářet rovné šance na pracovním trhu. Jedná se o soubor opatření mající za cíl vstup nezaměstnaných na pracovní trh.

Kromě, již v minulosti ve velké míře využívaných nástrojů aktivní politiky zaměstnanosti, jako jsou např. veřejně prospěšné práce, společensky účelná pracovní místa, chráněná pracovní místa a rekvalifikace chtějí v roce 2012 úřady práce zaměřit svou pozornost také na nový nástroj aktivní politiky zaměstnanosti – veřejná služba, jehož realizace přešla v rámci reformy od ledna 2012 z obcí právě pod úřady práce.

Veřejná služba nově jako součást nástrojů aktivní politiky zaměstnanosti má za cíl zejména obnovení pracovních návyků dlouhodobě nezaměstnaných, zvýšit motivaci k uplatnění na trhu práce a v neposlední řadě ztížit nelegální zaměstnávání. V současné době úřady práce Středočeského kraje mají uzavřenou rámcovou smlouvu o organizaci a výkonu veřejné služby s více jak 120 subjekty (města, obce, neziskové organizace, občanská sdružení apod.).

V oblasti využívání prostředků z Evropského sociálního fondu z Operačního programu lidské zdroje a zaměstnanost se úřady práce v roce 2012 zaměří jednak na již úspěšně rozběhnutý program „Vzdělávejte se pro růst!“, tak i na zcela nově schválený individuální projekt „Vzdělávejte se pro růst! – pracovní příležitosti“, který byl nově zasazen do kontextu nových opatření realizovaných na poli politiky zaměstnanosti v souvislosti s veřejnou službou. Cílem projektu je působit proti dlouhodobé nezaměstnanosti prostřednictvím nástrojů aktivní politiky zaměstnanosti v podobě veřejně prospěšných prací a vyhrazených společensky účelných pracovních míst. Tato místa tím, že by měla mimo jiné navazovat i na veřejnou službu se mohou stát do určité míry motivační pro klienty veřejné služby, kteří budou mít skutečný zájem získat trvalé zaměstnání, neboť pracovní uplatnění klientů v rámci tohoto projektu se může stát předstupněm uplatnění u běžného zaměstnavatele.

Úřady práce budou pro zkvalitnění a zpružnění poskytovaných služeb v roce 2012 usilovat o větší provázanost s ostatními institucemi a zaměstnavateli.

---

## VI. PROGNÓZA VÝVOJE TRHU PRÁCE V DALŠÍM OBDOBÍ

---

### VI.1 Předpokládaný vývoj trhu práce ve Středočeském kraji – včetně celorepublikových a místních faktorů, které ho ovlivňují

Na základě poznatků z vývoje zaměstnanosti z průběhu roku 2011 a začátku roku 2012, sběru dat provedeného u největších zaměstnavatelů a současného stavu na trhu práce nelze předpokládat v průběhu roku 2012 výraznější snížení nezaměstnanosti, spíše stagnaci současného stavu. V průběhu prvních měsíců 2012 očekáváme ještě mírný nárůst nezaměstnanosti. Předpokládáme, že se bude pohybovat kolem 7,4 až 7,6%, bereme-li v potaz současnou výši počtu ekonomicky aktivních osob v kraji.

S nástupem jara dochází každoročně k oživení ve stavebnictví, zemědělství, ubytování a stravování. V letošním roce jsou v náborových plánech firmy spíše pesimističtější. Více

firem plánuje propouštět než nabírat nové pracovníky. Jarní sezónní práce by tak měly přinést snížení nezaměstnanosti kolem 6,8%, hladinu nezaměstnanosti budou však spíše vyrovnávat než radikálně snižovat. Druhé pololetí roku 2012 lze zatím těžko předvídat. Bude záležet na situaci na trhu práce hlavně u výrobních firem a podniků v souvislosti s poptávkou. Řada velkých zaměstnavatelů bude přijímat nové zaměstnance, ale statisticky bude méně firem přijímat než propouštět. Poptávka po pracovnících bude zaměřena převážně na kvalifikovanou pracovní sílu. Nabídka pracovní síly bude silná a bude se vyznačovat vyšší kvalifikovaností, než v minulých letech.

V samotném závěru roku, kdy v důsledku zhoršujícího počasí, jsou sezónní práce přerušeny, opět očekáváme další nárůstu nezaměstnanosti. Na území Středočeského kraje je proto možné v průběhu roku 2012 v důsledku pokračování útlumu poptávky v klíčových odvětvích stále ještě očekávat zhoršení situace na trhu práce ve všech okresech kraje. Poptávka po pracovní síle bude v 1. pololetí 2012 stále podprůměrná a v evidencích úřadů práce bude přetrvávat nedostatek volných pracovních míst. K částečnému zlepšení dojde až v druhé polovině roku, kdy se naplno rozběhnou sezónní práce. Koncem roku pak ve většině okresů kraje dojde k opětovnému nárůstu počtu uchazečů v evidencích úřadů práce. S nejvyšší mírou nezaměstnanosti tak můžeme počítat, stejně jako v roce 2011, na Příbramsku, Kutnohorsku, Nymbursku, Kladensku a Rakovnicku, tedy okresů, jež se dlouhodobě pohybují okolo celorepublikové průměrné míry registrované nezaměstnanosti, která koncem roku 2011 dosáhla 8,6 procenta.

## VI.2 Dvě varianty možného vývoje nezaměstnanosti

Předpokládaný stav nezaměstnanosti na území Středočeského kraje k 30. 6. 2012 ukazuje následující tabulka.

**Tabulka 22** - Předpokládaný vývoj nezaměstnanosti v dalším období

očekávaný stav k	mírnější varianta			pesimističtější varianta		
	počet evidovaných uchazečů celkem	z toho dosažitelní	míra nezaměstnanosti v%	počet evidovaných uchazečů celkem	z toho dosažitelní	míra nezaměstnanosti v%
30. 6. 2012	49 210	48 079	6,9	52 380	50 980	7,3

*Výpočet míry nezaměstnanosti je proveden na základě aktuální pracovní síly-kouzavého průměru platném v době výpočtu.*

## VII. DOPORUČENÍ

---

V průběhu roku 2011 došlo ve Středočeském kraji k celkovému úbytku míry registrované nezaměstnanosti o 0,6 procentního bodu (z 7,7% k 31. 12. 2010 na 7,1% ke konci roku 2011). Jedná se o jednu z nejvyšších mír evidované nezaměstnanosti od vzniku krajů, avšak s ohledem na situaci v České republice a postavení kraje v rámci ČR, lze situaci v našem kraji považovat za relativně dobrou.

Charakteristické pro rok 2011 byla nejistota vyplývající z celkové hospodářské situace v České republice i v zahraničí, která nepříznivě ovlivňovala chod mnoha firem v kraji. U některých velkých zaměstnavatelů sice již nedocházelo k hromadnému propouštění, přesto jejich velká většina vyčkává, jak se bude situace na trhu práce vyvíjet. Firmy proto přijímali nové pracovníky převážně na místa, kde pracovníci poklesli přirozenou fluktuací a nová místa vytvářeli v průběhu roku minimálně. Příznivými faktory, které by částečně mohli ovlivňovat nezaměstnanost našeho kraje, jsou činnosti městských úřadů (např. zájem o průmyslové zóny a investory, nebo činnost Okresní hospodářské komory).

V neposlední řadě je potřeba v maximální možné míře využít všech dostupných nástrojů aktivní politiky zaměstnanosti ze strany úřadu práce (pomocí nichž je každoročně vytvořen nemalý počet nových pracovních míst), aby byly co nejefektivněji řešeny problémy místního trhu práce.

---

## VIII. SRNUTÍ

---

**Celkový počet evidovaných uchazečů o práci** se ve Středočeském kraji oproti konci roku 2010 snížil o 7,5%, a k 31. 12. 2011 činil 50 594 osob. Z celkového počtu neumístěných uchazečů o práci se počet žen, oproti stavu ke konci roku 2010 snížil o 4,6% na 25 606 žen.

Počet **osob se změněnou pracovní schopností** v evidencích úřadů práce se oproti konci roku 2010 snížil o 1,4% na 5 967 uchazečů.

**Neumístěných absolventů škol**, kteří vstupovali na trh práce a hledali své první zaměstnání prostřednictvím úřadů práce, bylo k 31. 12. 2011 evidováno na 3 215 uchazečů, což bylo o 3,5% méně než před rokem.

Osoby **pobírající podporu v nezaměstnanosti** tvořily 27,8% z celkového počtu neumístěných uchazečů, jejich počet 14 059 se oproti konci stejného měsíce roku 2010 snížil o 28,2 procenta.

Počet **volných pracovních míst** k 31. 12. 2011 ve Středočeském kraji činil 4 054, na jedno volné pracovní místo tedy připadalo 12,5 uchazeče oproti loňským 15,2. Proti stavu ke konci roku 2010 počet volných míst vzrostl o 12,6%. Pro osoby se změněnou pracovní schopností v evidencích úřadů práce kraje se počet volných pracovních míst zvýšil o 12,7% na 240 volných pracovních míst. Na jednoho volné pracovní místo vhodné pro uchazeče se změněnou pracovní schopností tak připadalo 24,9 uchazečů o zaměstnání. Koncem roku 2011 evidovaly úřady práce kraje celkem 645 volných pracovních míst pro absolventy a mladistvé, což odpovídá 32,5 procentnímu úbytku počtu nabízených volných pracovních míst vhodných pro tuto skupinu uchazečů, oproti konci roku 2010. Na jedno volné pracovní místo tak připadalo 5 uchazečů o zaměstnání.

K 31. 12. 2011 bylo úřady práce Středočeského kraje celkem registrováno 31 420 **cizinců**. Z toho úřady práce evidovaly 4 110 cizinců zaměstnaných na základě pracovního povolení, 3 215 cizinců zaměstnaných na základě podaných informací o zaměstnání a 24 065 občanů Evropské unie, Norska, Islandu, Lichtenštejnska či Švýcarska.

Nejvyšší počty zahraničních zaměstnanců pracujících na základě povolení úřadu práce působí na trhu práce v okrese Praha-východ, kde pracuje 1 912 cizinců. Druhý nejvyšší počet cizinců vykazuje okres Kladno, kde úřad práce registruje 655 cizinců. Nejnižší počet cizinců pak eviduje úřad práce v Mladé Boleslavi (36 cizinců).

Cizinců zaměstnaných na základě podaných informací bylo nejvíce evidovaných v okrese Praha-východ (637 cizinců), okrese celkem (384 cizinců) a okrese Praha-západ (302 cizinců).

Občanů z Evropské unie, Norska, Islandu, Lichtenštejnska a Švýcarska bylo nejvíce evidováno na okresech Mladá Boleslav (8 092 občanů), Praha-východ (4 334 občanů), Kolín (1 927 občanů) a Praha-západ (1 667 občanů).

Na **aktivní politiku zaměstnanosti** realizovanou na území Středočeského kraje bylo v průběhu roku 2011 celkem vyčerpáno 297 535 tis. Kč (včetně financí vynaložených z Evropského sociálního fondu). Z toho na aktivní politiku zaměstnanosti hrazenou ze státního rozpočtu bylo vynaloženo 198 779 tis. Kč, dalších 16 645 tis. Kč činily výdaje na realizaci projektu „Vzdělávejte se pro růst!“ (z nichž bylo 85% hrazeno z Evropského sociálního fondu a 15% ze státních finančních prostředků), a zbytek tj. 82 111 tis. Kč bylo vynaloženo na ostatní projekty realizované na území Středočeského kraje z Evropského sociálního fondu.

Úřady práce bylo v rámci APZ umístěno nejvíce uchazečů na **veřejně prospěšné práce**, kde úřady práce především přispívají obcím na mzdy přijatých uchazečů z evidence úřadu práce. S počtem 2 150 umístěných uchazečů tato vytvořená pracovní místa představovala 66,24% všech míst vytvořených úřady práce v rámci aktivní politiky zaměstnanosti. Druhým nejvyužívanějším nástrojem APZ jsou **společensky účelná místa** (místa, jež jsou vytvořena u zaměstnavatelů s finanční podporou úřadu práce). V roce 2011 bylo na tato místa umístěno celkem 939 uchazečů, tedy celých 28,9% všech míst vytvořených úřady práce v rámci aktivní politiky zaměstnanosti. Dalších 157 osob mohlo díky podpoře z APZ začít podnikat jako **samostatně výdělečné osoby**. V průběhu roku 2011 bylo úřady práce Středočeského kraje podpořeno 1410 osob z **projektů Evropského sociálního fondu** (tj. 43,4% všech podpořených osob v rámci APZ).

**Příloha č.1 – Tabulková část A.)**

Zaměstnanost u nejvýznamnějších zaměstnavatelů a u zaměstnavatelů, kteří zaznamenali nejvýraznější personální pohyb (nárůst, úbytek), včetně mezinárodních a zahraničních společností

**Tabulka 4 - Vývoj počtu zaměstnanců**

**Příloha č.1 – Tabulková část B.)****Přehled mikroregionů k 31.12.2011 – Tabulková část**

Míra nezaměstnanosti pro jednotlivé regiony je počítána jen jako orientační, jedná se o hrubý výpočet míry – podle Metodického pokynu SSZ č.7/2001 z 1. 8. 2001

**Tabulka 17a – Charakteristika mikroregionů k 31. 12. 2010**

Název okresu	Název mikroregionu	počet obyvatel	EAO	celkem		z celkového počtu uchazečů	
				počet uchazečů	dosažitelní	MN v %	z dosažitelných uchazečů
Nymburk	Milovice		2 444	448	443	<b>18,3</b>	18,1
Kladno	Zlonicko		2 648	408	397	<b>15,4</b>	15,0
Nymburk	Městec Králové		4 363	593	589	<b>13,6</b>	13,5
Kolín	Týnec nad Labem		2 664	354	344	<b>13,3</b>	12,9
Beroun	Liteň	2 494	1 155	151	149	<b>13,1</b>	12,9
Rakovník	Jesenice		1 222	160	159	<b>13,1</b>	13,0
Kolín	Pečky		5 143	654	644	<b>12,7</b>	12,5
Příbram	Rožmitálsko	5 860	2 908	348	344	<b>11,7</b>	11,6
Nymburk	Sadská		2 879	333	331	<b>11,6</b>	11,5
Příbram	Příbramsko	56 702	29 408	3 402	3 368	<b>11,6</b>	11,5
Beroun	Suchomasty	1 672	879	100	98	<b>11,4</b>	11,1
Nymburk	Nymburk		12 297	1 392	1 385	<b>11,3</b>	11,3
Nymburk	Křinec		3 414	386	385	<b>11,3</b>	11,3
Kolín	Kolín		27 774	3 086	3 047	<b>11,1</b>	11,0
Příbram	Dobříšsko	20 687	9 788	1 050	1 042	<b>11,0</b>	11,0
Beroun	Králov Dvůr	5 766	3 084	336	322	<b>10,9</b>	10,4
Kladno	Zákolansko		1 835	200	195	<b>10,9</b>	10,6
Mělník	Mělnicko	42 637	21 049	2 277	2 202	<b>10,8</b>	10,5
Kutná Hora	Čáslavsko	23 987	11 738	1 259	1 255	<b>10,7</b>	10,7
Mělník	Neratovicko	30 043	14 809	1 566	1 511	<b>10,6</b>	10,2
Kutná Hora	Kutnohorsk	34 154	17 488	1 842	1 816	<b>10,5</b>	10,4
Rakovník	Rakovník		17 501	1 806	1 765	<b>10,3</b>	10,1
Kolín	Kouřim		2 292	234	232	<b>10,2</b>	10,1
Kladno	Kladensko		46 076	4 696	4 566	<b>10,2</b>	9,9
Kolín	Český Brod		8 160	832	806	<b>10,2</b>	9,9
Nymburk	Poděbrady		10 328	1 058	1 052	<b>10,2</b>	10,2
Beroun	Mořina	3 141	1 796	182	178	<b>10,1</b>	9,9
Kladno	Slánsko		13 406	1 336	1 302	<b>10,0</b>	9,7
Kladno	Stochovsko		5 261	527	511	<b>10,0</b>	9,7
Nymburk	Lysá nad Labem		6 941	674	668	<b>9,7</b>	9,6
Beroun	Nížbor	4 972	2 360	224	212	<b>9,5</b>	9,0
Příbram	Březnicko	7 243	3 657	337	334	<b>9,5</b>	9,4



Název okresu	Název mikroregionu	počet obyvatel	EAO	celkem		z celkového počtu uchazečů	
				počet uchazečů	dosazitelní	MN v %	z dosažitelných uchazečů
Rakovník	Křivoklát		1 911	179	176	<b>9,4</b>	9,2
Kladno	Velvarsko		3 403	318	305	<b>9,3</b>	9,0
Mladá Boleslav	Bělsko	7 879	3 975	365	363	<b>9,2</b>	9,1
Beroun	Loděnice	4 986	2 410	218	213	<b>9,1</b>	8,8
Příbram	Sedlčansko	21 222	10 570	1 010	991	<b>9,1</b>	9,0
Beroun	Beroun	18 347	9 452	829	816	<b>8,8</b>	8,6
Kutná Hora	Uhlířskojanovicko	7 585	3 627	314	308	<b>8,7</b>	8,5
Kladno	Bratronicko		3 578	301	295	<b>8,4</b>	8,2
Kutná Hora	Zručsko	7 726	3 700	308	305	<b>8,3</b>	8,2
Rakovník	Nové Strašecí		5 685	471	461	<b>8,3</b>	8,1
Beroun	Hostomice	5 886	2 872	229	222	<b>8,0</b>	7,7
Beroun	Žebrák	7 204	3 312	259	255	<b>7,8</b>	7,7
Mladá Boleslav	Benátecko	16 626	7 792	597	588	<b>7,7</b>	7,6
Praha-východ	Mratín	3 931	2 668	203	186	<b>7,6</b>	7,0
Mladá Boleslav	Mnichovohradištsko	16 220	7 838	592	585	<b>7,6</b>	7,5
Beroun	Zdice	4 867	2 765	197	189	<b>7,1</b>	6,8
Mělník	Kralupsko	29 948	14 228	1 017	971	<b>7,1</b>	6,8
Kladno	Unhošťsko		3 367	234	227	<b>7,0</b>	6,7
Mladá Boleslav	Dobrovicko	8 742	3 889	260	258	<b>6,7</b>	6,6
Praha-západ	Roztocko	22 176	8 381	558	549	<b>6,7</b>	6,6
Mladá Boleslav	Bousovsko	4 490	2 062	136	135	<b>6,6</b>	6,6
Benešov	Sázava	5 257	2 833	185	180	<b>6,5</b>	6,4
Mladá Boleslav	Bakovsko	5 497	2 639	171	169	<b>6,5</b>	6,4
Benešov	Benešov	38 017	19 855	1 280	1 244	<b>6,4</b>	6,3
Benešov	Týnec nad Sázavou	9 655	4 797	303	285	<b>6,3</b>	5,9
Benešov	Vlašim	26 100	13 069	806	790	<b>6,2</b>	6,0
Praha-východ	Kostelec n.Č.l.	6 134	3 954	248	218	<b>6,2</b>	5,5
Praha-západ	Jílovsko	37 945	13 091	631	614	<b>6,1</b>	6,0
Praha-západ	Mníšecko	10 984	4 177	254	251	<b>6,1</b>	6,0
Praha-západ	Hostivicko	27 801	10 323	792	785	<b>6,1</b>	6,0
Praha-východ	Senohraby	5 021	3 408	207	174	<b>6,0</b>	5,1
Praha-východ	Odolena Voda	9 832	6 079	369	326	<b>6,0</b>	5,4
Mladá Boleslav	Mladoboleslavsko	63 418	32 854	1 955	1 939	<b>6,0</b>	5,9
Benešov	Votice	12 022	5 830	346	341	<b>5,9</b>	5,8

Název okresu	Název mikroregionu	počet obyvatel	EAO	celkem		z celkového počtu uchazečů	
				počet uchazečů	dosažitelní	MN v %	z dosažitelných uchazečů
<i>Beroun</i>	<i>Komárov</i>	<i>5 849</i>	<i>2 943</i>	<i>170</i>	<i>168</i>	<b>5,8</b>	<i>5,7</i>
<i>Praha-východ</i>	<i>Čelákovice</i>	<i>11 026</i>	<i>7 833</i>	<i>459</i>	<i>370</i>	<b>5,8</b>	<i>4,7</i>
<i>Beroun</i>	<i>Hořovice</i>	<i>9 984</i>	<i>5 384</i>	<i>306</i>	<i>299</i>	<b>5,7</b>	<i>5,6</i>
<i>Praha-východ</i>	<i>Úvaly</i>	<i>7 779</i>	<i>5 129</i>	<i>294</i>	<i>283</i>	<b>5,7</b>	<i>5,5</i>
<i>Praha-východ</i>	<i>Kamenice</i>	<i>4 989</i>	<i>3 432</i>	<i>187</i>	<i>152</i>	<b>5,4</b>	<i>4,4</i>
<i>Praha-východ</i>	<i>Říčany</i>	<i>15 486</i>	<i>10 256</i>	<i>548</i>	<i>490</i>	<b>5,3</b>	<i>4,8</i>
<i>Praha-východ</i>	<i>Brandýs nad Labem</i>	<i>24 797</i>	<i>13 268</i>	<i>664</i>	<i>629</i>	<b>5,0</b>	<i>4,7</i>
<i>Praha-západ</i>	<i>Černošicko</i>	<i>19 718</i>	<i>7 881</i>	<i>333</i>	<i>326</i>	<b>4,2</b>	<i>4,1</i>

<sup>1)</sup> Údaje z ročních zpráv jednotlivých ÚP středočeského kraje