

## Informace o počtu nezaměstnaných ve Středočeském kraji k 31. 01. 2011

K 31. 01. 2011 evidovaly úřady práce Středočeského kraje celkem 55 923 uchazečů o zaměstnání, což je o 1 207 více než ke konci předchozího měsíce. Ve srovnání se stejným obdobím roku 2010 se počet uchazečů o zaměstnání zvýšil o 3 495 osob.

K 31. 01. 2011 míra registrované nezaměstnanosti ve Středočeském kraji činila 7,9 % (minulý měsíc 7,7 %), a průměrná míra registrované nezaměstnanosti v České republice činila 9,7 % (minulý měsíc 9,6 %).

V průběhu ledna bylo úřady práce kraje nově zaevidováno 7 392 uchazečů o zaměstnání. Je to o 2 043 nově evidovaných uchazečů více než v předchozím měsíci a o 1 502 méně než v lednu 2010.

Evidenci na úřadech práce kraje v lednu ukončilo celkem 6 185 osob. Je to o 1 736 vyřazených uchazečů více než v předchozím měsíci a o 575 více než v lednu 2010. V průběhu ledna nastoupilo do zaměstnání 4 139 a 2 046 uchazečů vyřadily úřady práce z jiných důvodů (např. sankční vyřazení, odchod do důchodu, apod.)

Meziměsíční přírůstek neumístěných občanů v měsíci lednu zaznamenalo všech dvanáct úřadů práce v kraji. Nejvyšší přírůstek zaznamenaly okresy Praha-východ (0,6 %), Mladá Boleslav (0,7 %) a Beroun (0,9 %)

Ke konci ledna registrovaly úřady práce 26 789 žen, což tvoří 47,9 % (-1,1 procentního bodu oproti minulému měsíci) z celkového počtu nezaměstnaných a 6 227 občanů se zdravotním postižením, což odpovídá 11,1 % (minulý měsíc 11,1 %) z celkového počtu nezaměstnaných.

K 31. 01. 2011 bylo úřady práce Stř. kraje registrováno 3 249 absolventů škol všech stupňů vzdělání a mladistvých, což je o 83 méně než v předchozím měsíci a o 32 více než ve stejném období roku 2010. Na celkové nezaměstnanosti se tak podílejí 5,8 procenty (leden 2010 - 6,1 %, únor 2010 - 6,0 %, březen 2010 - 6,0 %, duben 2010 - 5,9 %, květen 2010 - 5,2 %, červen 2010 - 4,7 %, červenec 2010 - 4,6 %, srpen 2010 - 5,3 %, září 2010 - 7,4 %, říjen 2010 - 7,5 %, listopad 2010 - 6,8 %, prosinec 2010 - 6,1 %).

Příspěvek v nezaměstnanosti poskytovaly v lednu úřady práce kraje 20 859 uchazečům o zaměstnání, tj. 37,3 % všech osob v evidenci (minulý měsíc 35,8 %).

Z celkového počtu uchazečů o zaměstnání v kraji je 54 896 dosažitelných\*) uchazečů o zaměstnání.

Úřady práce evidovaly k 31. 01. 2011 celkem 3 998 volných pracovních míst. Je to o 399 volných pracovních míst více než v předchozím měsíci a o 536 volných pracovních míst více než v lednu 2010. Na jedno volné pracovní místo v kraji v současné době připadá v průměru 14 uchazečů (min.měsíc 15,2 %), z toho nejvíce v okresech Příbram (34,3), Rakovník (32,3) a Kolín (26,3).

K 31. 01. 2011 evidovaly úřady práce 184 volných pracovních míst pro občany se ZP, na jedno volné místo tak připadalo 33,8 uchazečů se ZP (min. měsíc 28,4). Volných pracovních míst pro absolventy a mladistvé bylo registrováno 1 171, na jedno volné místo připadali 2,8 uchazeči (min. měsíc 3,5).

V měsíci lednu vytvořily úřady práce v rámci aktivní politiky zaměstnanosti (APZ) celkem 180 míst. Z toho 15 míst pro veřejně prospěšné práce (VPP), 55 pro společensky účelná místa (SÚPM) a 7 míst bylo vytvořeno v rámci podpory samostatně výdělečné činnosti. Od počátku roku tak bylo v rámci APZ v kraji celkem vytvořeno 180 nových pracovních míst (z toho bylo 144 míst vytvořeno za podpory z Evropských sociálních fondů).

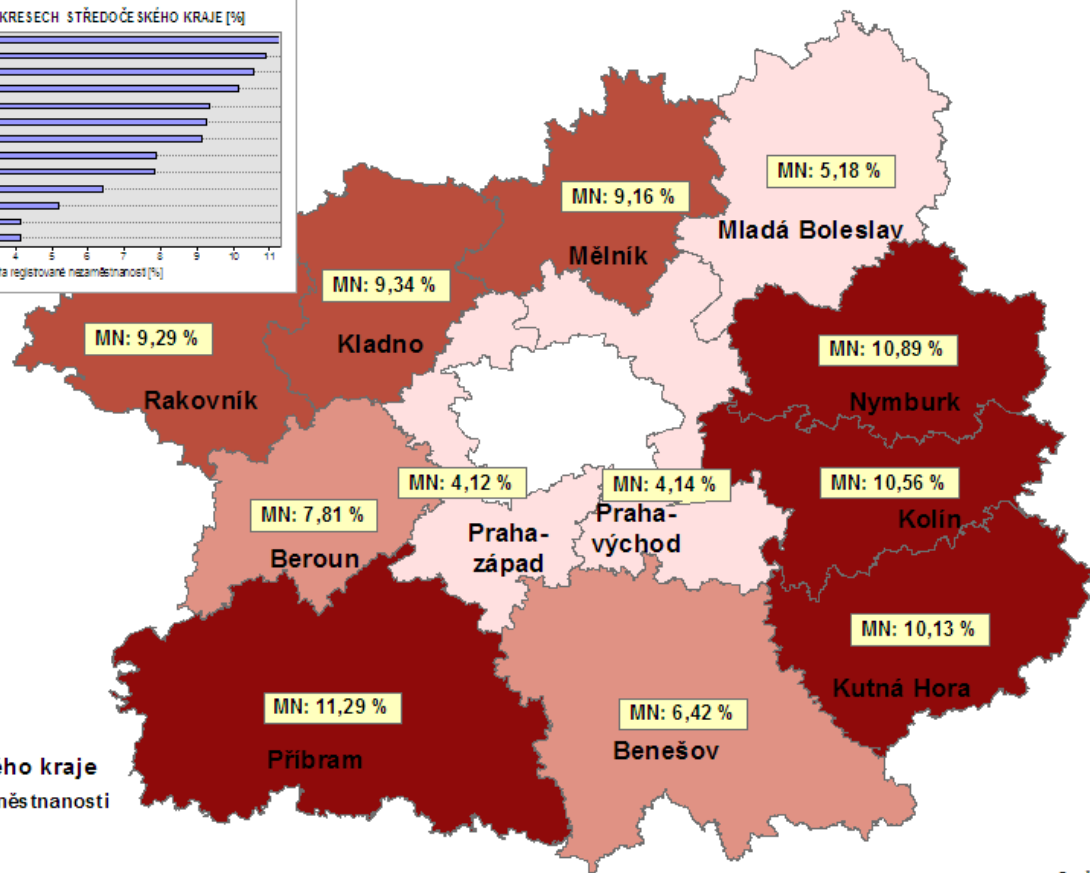
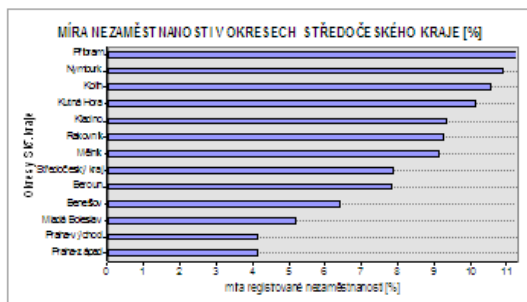
V rámci projektů ESF bylo v tomto měsíci nově vytvořeno celkem 144 míst, z toho 41 na společensky účelná pracovní místa (SÚPM). Od počátku roku tak bylo celkem v rámci projektů ESF vytvořeno 144 nových pracovních míst.

Do rekvalifikačních kurzů pořádaných úřady práce kraje bylo v průběhu ledna zařazeno 169 uchazečů o zaměstnání (celkem od začátku roku: 169 uchazečů).

\*)Jedná se o uchazeče o zaměstnání, kteří mohou bezprostředně nastoupit do zaměstnání při nabídce vhodného pracovního místa, tj. evidovaní nezaměstnaní, kteří nemají žádnou objektivní překážku pro přijetí zaměstnání. Za dosažitelné se nepovažují uchazeči o zaměstnání ve vazbě, ve výkonu trestu, na základní, náhradní nebo civilní vojenské službě, uchazeči v pracovní neschopnosti, uchazeči, kteří jsou zařazeni na rekvalifikační kurz nebo uchazeči, kteří vykonávají krátkodobé zaměstnání a dále uchazeči, kteří pobírají peněžitou pomoc v mateřství nebo kterým je poskytováno hmotné zabezpečení po dobu mateřské dovolené. Obdobným způsobem definuje nezaměstnaných metodika ILO, používaná v EU (EUROSTAT, statistický úřad Evropského společenství). Podle této metodiky si nemohou aktivně hledat práci a nejsou považováni za nezaměstnané. Na základě těchto mezinárodních definic a doporučení se získává i ukazatel obecné míry nezaměstnanosti ze čtvrtletně prováděných VŠPS ČSÚ. MPSV ve snaze maximálně přiblížit metodiku registrované nezaměstnanosti metodice ILO mění počínaje měsícem červenec metodiku výpočtu míry nezaměstnanosti.

# MÍRA REGISTROVANÉ NEZAMĚŠTNANOSTI

v okresech Středočeského kraje, stav k 31. lednu 2011



Okresy Středočeského kraje

Míra registrované nezaměstnanosti

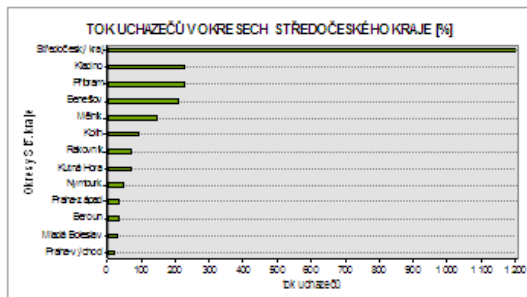
- do 5,2 %
- od 5,2 % do 7,8 %
- od 7,8 % do 9,3 %
- nad 9,3 %



Souřadnicový systém S-JTSK  
 Mapový podklad: RSO ČSÚ  
 Datový podklad: Úřad práce v Příbrami, MPSV ČR  
 Sestavil: Milan BOUŠKA  
 8. února 2011, Příbram

# TOK UHAZEČŮ [rozdíl mezi nově evidovanými a vyřazenými uchazeči]

v okresech Středočeského kraje, stav k 31. lednu 2011



## Okresy Středočeského kraje

Míra registrované nezaměstnanosti

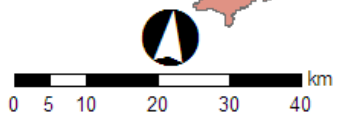
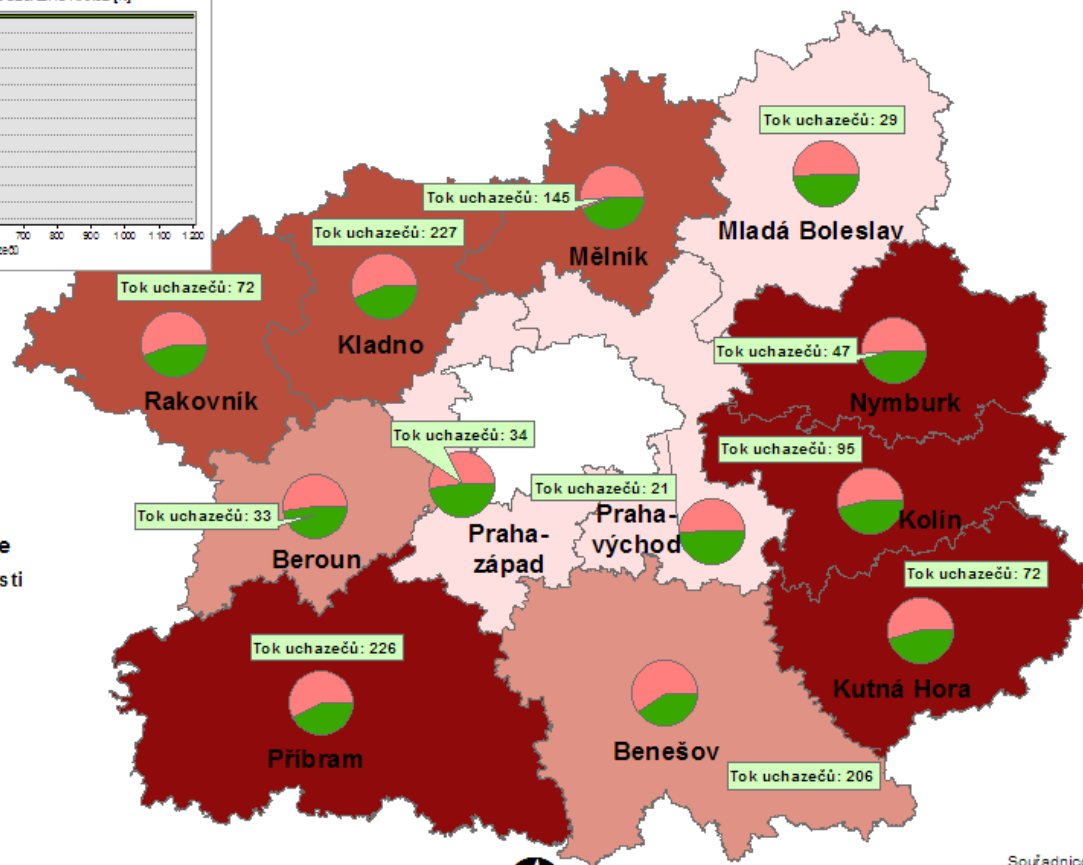
- do 5,2 %
- od 5,2 % do 7,8 %
- od 7,8 % do 9,3 %
- nad 9,3 %

## Tok uchazečů



Nově hlášení uchazeči

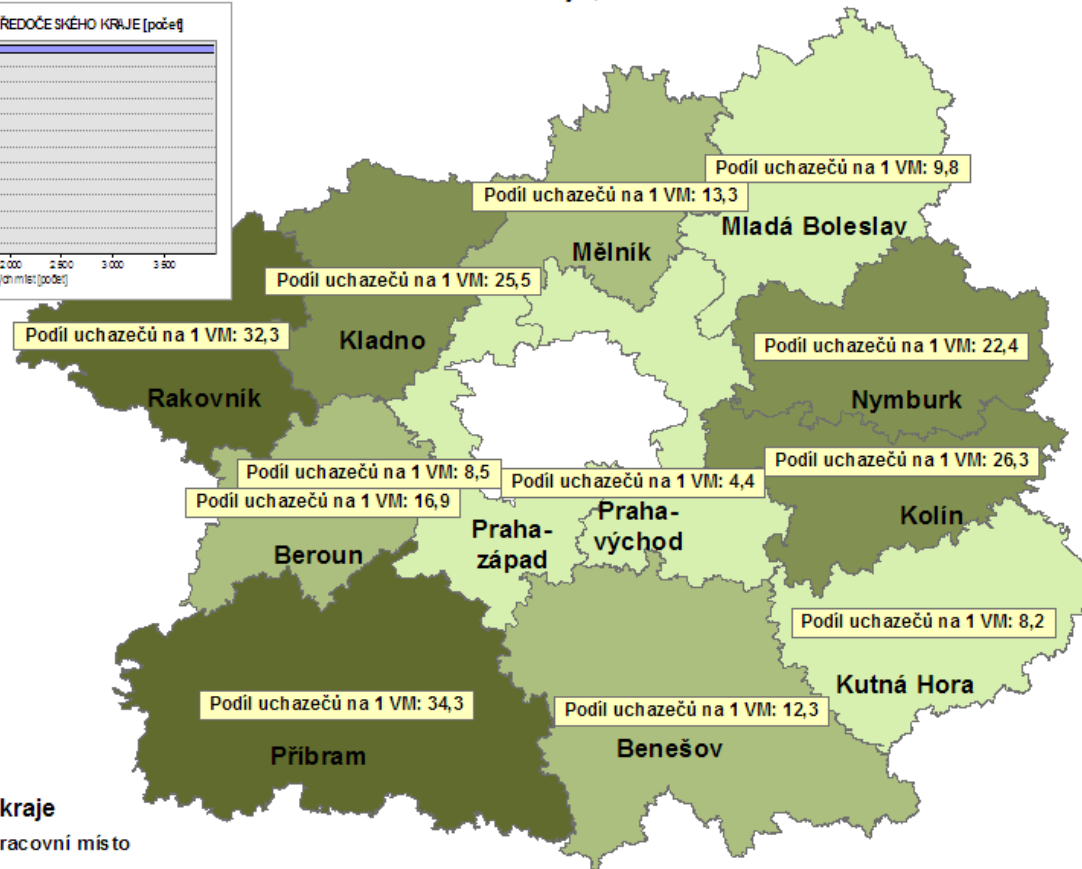
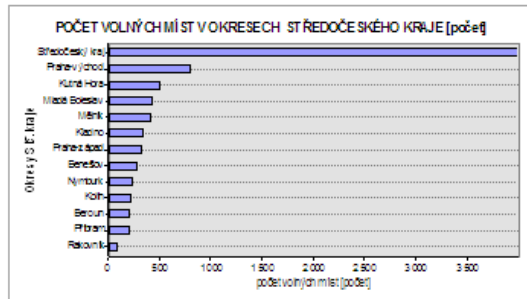
Vyřazení uchazeči



Souřadnicový systém S-JTSK  
 Mapový podklad: RSO ČSÚ  
 Datový podklad: Úřad práce v Příbrami, MPSV ČR  
 Sestavil: Milan BOUŠKA  
 8. února 2011, Příbram

# PODÍL UCHAZEČŮ NA 1 VOLNÉ PRACOVNÍ MÍSTO

v okresech Středočeského kraje, stav k 31. lednu 2011



## Okresy Středočeského kraje

Podíl uchazečů na 1 volné pracovní místo

- do 10 uchazečů
- od 10 do 17 uchazečů
- od 17 do 26 uchazečů
- nad 26 uchazečů



Souřadnicový systém S-JTSK  
 Mapový podklad: RSO ČSÚ  
 Datový podklad: Úřad práce v Příbrami, MPSV ČR

Sestavil: Milan BOUŠKA  
 8. února 2011, Příbram

# Česká republika

Míra nezaměstnanosti v krajích České republiky, k 31. lednu 2011

