

Informace o počtu nezaměstnaných ve Středočeském kraji k 28. 2. 2011

K 28. 2. 2011 evidovaly úřady práce Středočeského kraje celkem 55 396 uchazečů o zaměstnání, což je o 527 méně než ke konci předchozího měsíce. Ve srovnání se stejným obdobím roku 2010 se počet uchazečů o zaměstnání zvýšil o 1 647 osob.

K 28. 2. 2011 míra registrované nezaměstnanosti ve Středočeském kraji činila 7,8 % (tj. o -0,1 procentního bodu méně než minulý měsíc), a průměrná míra registrované nezaměstnanosti v České republice činila 9,6 % (tj. o -0,1 procentního bodu méně než minulý měsíc).

V průběhu února bylo úřady práce kraje nově zaevidováno 5 244 uchazečů o zaměstnání. Je to o 2148 nově evidovaných uchazečů více než v předchozím měsíci a o 1 229 méně než v únoru 2010.

Evidenci na úřadech práce kraje v únoru ukončilo celkem 5 771 osob. Je to o 414 vyřazených uchazečů méně než v předchozím měsíci a o 619 více než v únoru 2010. V průběhu února nastoupilo do zaměstnání 3 969 a 1 802 uchazečů vyřadily úřady práce z jiných důvodů (např. sankční vyřazení, odchod do důchodu, apod.)

Meziměsíční přírůstek neumístěných občanů v měsíci únoru zaznamenaly tři z dvanácti úřadů práce Stč. kraje, a to okresy Benešov (1,4 %), Praha-západ (0,9 %) a Praha-východ (0,4 %). Nejvyšší úbytek zaznamenaly okresy Mladá Boleslav (-3,7 %), Kutná Hora (-1,8 %) a Nymburk (-1,7 %).

Ke konci února registrovaly úřady práce 26 541 žen, což tvoří 47,9 % (tj. stejně jako v minulém měsíci) z celkového počtu nezaměstnaných a 6 236 občanů se zdravotním postižením, což odpovídá 11,3 % (minulý měsíc 11,1 %) z celkového počtu nezaměstnaných.

K 28. 2. 2011 bylo úřady práce Stč. kraje registrováno 3 261 absolventů škol všech stupňů vzdělání a mladistvých, což je o 12 více než v předchozím měsíci a o 20 více než ve stejném období roku 2010. Na celkové nezaměstnanosti se tak podílejí 5,9 procenty (únor 2010 - 6,0 %, březen 2010 - 6,0 %, duben 2010 - 5,9 %, květen 2010 - 5,2 %, červen 2010 - 4,7 %, červenec 2010 - 4,6 %, srpen 2010 - 5,3 %, září 2010 - 7,4 %, říjen 2010 - 7,5 %, listopad 2010 - 6,8 %, prosinec 2010 - 6,1 %, leden 2011 - 5,8 %).

Příspěvek v nezaměstnanosti poskytovaly v únoru úřady práce kraje 19 658 uchazečům o zaměstnání, tj. 35,5 % všech osob v evidenci (minulý měsíc 37,3 %).

Z celkového počtu uchazečů o zaměstnání v kraji je 54 207 dosažitelných*) uchazečů o zaměstnání.

Úřady práce evidovaly k 28. 2. 2011 celkem 3 879 volných pracovních míst. Je to o 119 volných pracovních míst méně než v předchozím měsíci a o 235 volných pracovních míst více než v únoru 2010. Na jedno volné pracovní místo v kraji v současné době připadá v průměru 14,3 uchazečů (min. měsíc 14,0 %), z toho nejvíce v okresech Nymburk (34,6), Kladno (29,8) a Příbram (25,7).

K 28. 2. 2011 evidovaly úřady práce 209 volných pracovních míst pro občany se ZP, na jedno volné místo tak připadalo 29,8 uchazečů se ZP (min. měsíc 33,8). Volných pracovních míst pro absolventy a mladistvé bylo registrováno 1 056, na jedno volné místo připadali 3,1 uchazeči (min. měsíc 2,8).

V měsíci únoru vytvořily úřady práce v rámci aktivní politiky zaměstnanosti (APZ) celkem 298 míst (včetně míst vytvořených v rámci projektů Evropského sociálního fondu). Z toho bylo v rámci národní aktivní politiky vytvořeno 121 míst pro veřejně prospěšné práce (VPP), 32 pro společensky účelná místa (SÚPM), 18 míst bylo vytvořeno v rámci podpory samostatně výdělečné činnosti, 21 míst bylo vytvořeno jako chráněná pracovní místa, a zbývajících 106 míst bylo vytvořeno za podpory Evropského sociálního fondu.

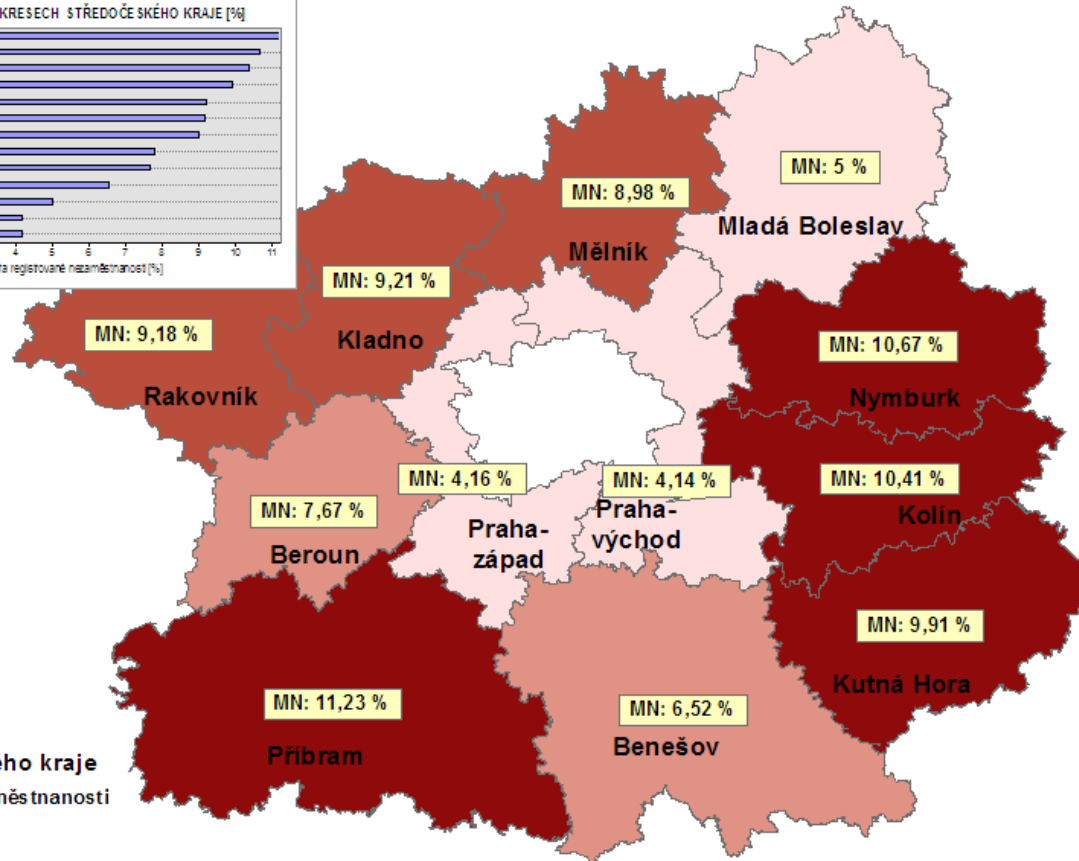
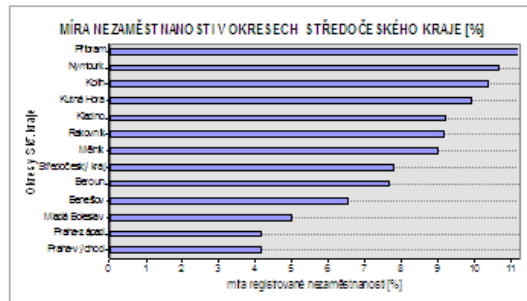
V rámci projektů ESF bylo v tomto měsíci tedy nově vytvořeno celkem 106 míst, z toho 24 na společensky účelná pracovní místa (SÚPM) a 82 pracovních míst bylo vytvořeno díky cíleným projektům (Mladí bez kvalifikace, Praxe je začátek, Počítačová gramotnost pro nové zaměstnání uchazečů a zájemců nad 40 let, Chci řešit svoji dlouhodobou nezaměstnanost, Od kolébky do práce a nově také Praxe je začátek 2). Od počátku roku tak bylo celkem v rámci projektů ESF vytvořeno 250 nových pracovních míst.

Do rekvalifikačních kurzů pořádaných úřady práce kraje bylo v průběhu února zařazeno 206 uchazečů o zaměstnání (celkem od začátku roku: 375 uchazečů).

*)Jedná se o uchazeče o zaměstnání, kteří mohou bezprostředně nastoupit do zaměstnání při nabídce vhodného pracovního místa, tj. evidovaní nezaměstnaní, kteří nemají žádnou objektivní překážku pro přijetí zaměstnání. Za dosažitelné se nepovažují uchazeči o zaměstnání ve vazbě, ve výkonu trestu, na základní, náhradní nebo civilní vojenské službě, uchazeči v pracovní neschopnosti, uchazeči, kteří jsou zařazeni na rekvalifikační kurzy nebo uchazeči, kteří vykonávají krátkodobé zaměstnání a dále uchazeči, kteří pobírají peněžitou pomoc v mateřství nebo kterým je poskytováno hmotné zabezpečení po dobu mateřské dovolené. Obdobným způsobem definuje nezaměstnaných metodika ILO, používaná v EU (EUROSTAT, statistický úřad Evropského společenství). Podle této metodiky si nemohou aktivně hledat práci a nejsou považováni za nezaměstnané. Na základě těchto mezinárodních definic a doporučení se získává i ukazatel obecné míry nezaměstnanosti ze čtvrtletně prováděných VŠPS ČSÚ. MPSV ve snaze maximálně přiblížit metodiku registrované nezaměstnanosti metodice ILO mění počínaje měsícem červenec metodiku výpočtu míry nezaměstnanosti.

MÍRA REGISTROVANÉ NEZAMĚŠTNANOSTI

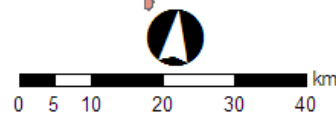
v okresech Středočeského kraje, stav k 28. únoru 2011



Okresy Středočeského kraje

Míra registrované nezaměstnanosti

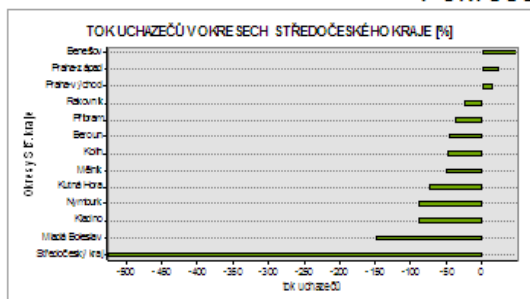
- do 5,0 %
- od 5,0 % do 7,7 %
- od 7,7 % do 9,2 %
- nad 9,2 %



Souřadnicový systém S-JTSK
 Mapový podklad: RSO ČSÚ
 Datový podklad: Úřad práce v Příbrami, MPSV ČR
 Sestavil: Milan BOUŠKA
 8. března 2011, Příbram

TOK UCHAZEČŮ [rozdíl mezi nově evidovanými a vyřazenými uchazeči]

v okresech Středočeského kraje, stav k 28. únor 2011



Okresy Středočeského kraje

Míra registrované nezaměstnanosti

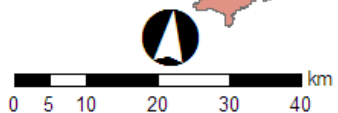
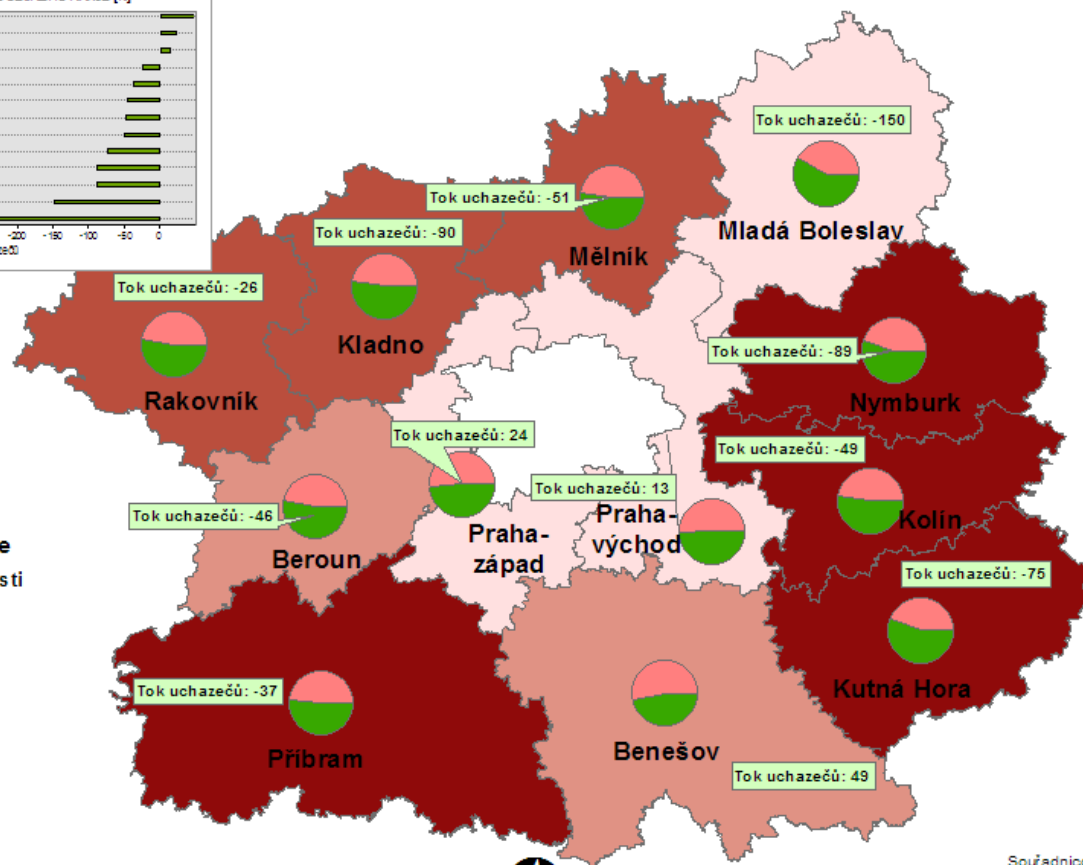
- do 5,0 %
- od 5,0 % do 7,7 %
- od 7,7 % do 9,2 %
- nad 9,2 %

Tok uchazečů



Nově hlášení uchazeči

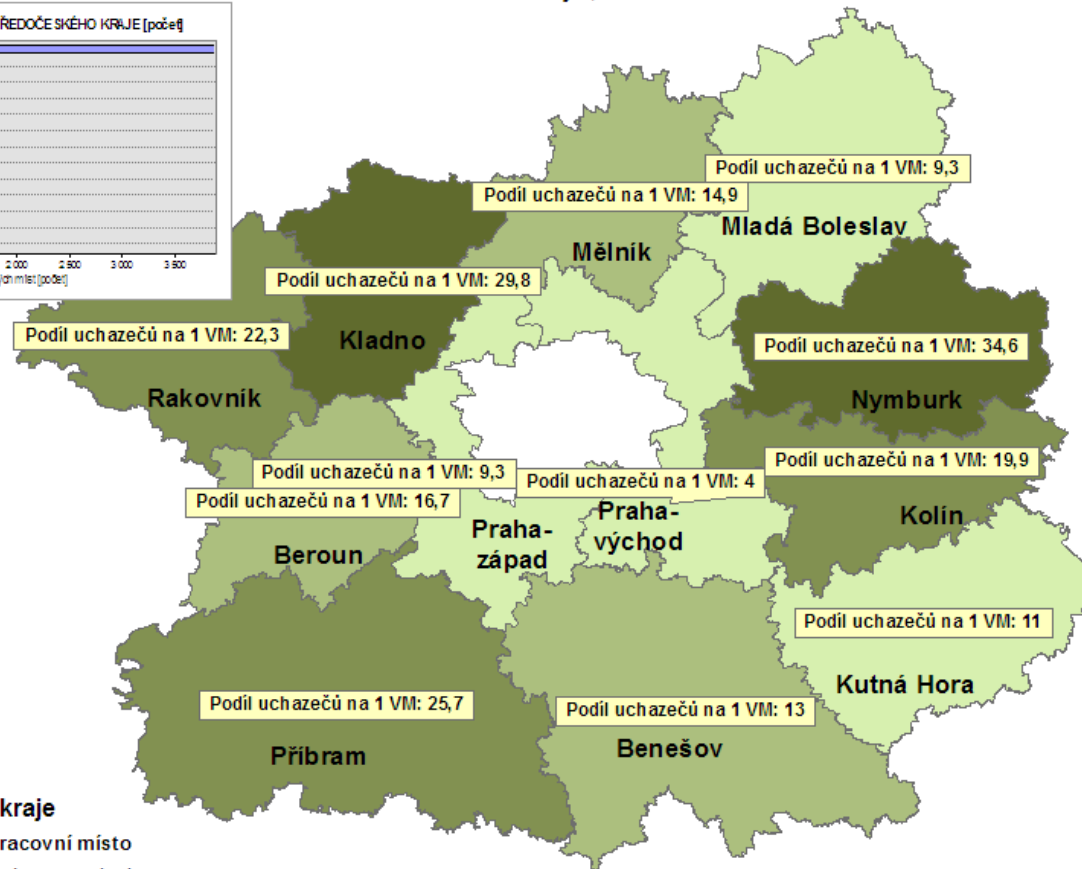
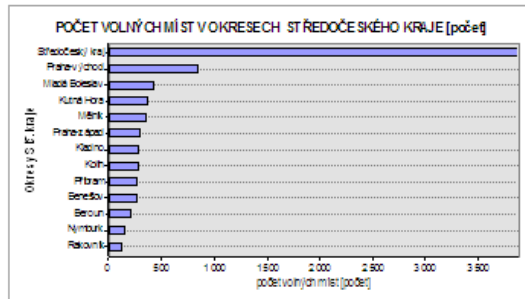
Vyřazení uchazeči



Souřadnicový systém S-JTSK
 Mapový podklad: RSO ČSÚ
 Datový podklad: Úřad práce v Příbrami, MPSV ČR
 Sestavil: Milan BOUŠKA
 8. března 2011, Příbram

PODÍL UCHAZEČŮ NA 1 VOLNÉ PRACOVNÍ MÍSTO

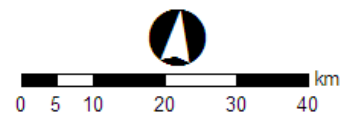
v okresech Středočeského kraje, stav k 28. únoru 2011



Okresy Středočeského kraje

Podíl uchazečů na 1 volné pracovní místo

- do 11 uchazečů na 1 volné pracovní místo
- od 11 do 17 uchazečů na 1 volné pracovní místo
- od 17 do 26 uchazečů na 1 volné pracovní místo
- nad 26 uchazečů na 1 volné pracovní místo



Souřadnicový systém S-JTSK
 Mapový podklad: RSO ČSÚ
 Datový podklad: Úřad práce v Příbrami, MPSV ČR

Sestavil: Milan BOUŠKA
 8. března 2011, Příbram

Česká republika

Míra nezaměstnanosti v krajích České republiky, k 28. únoru 2011

