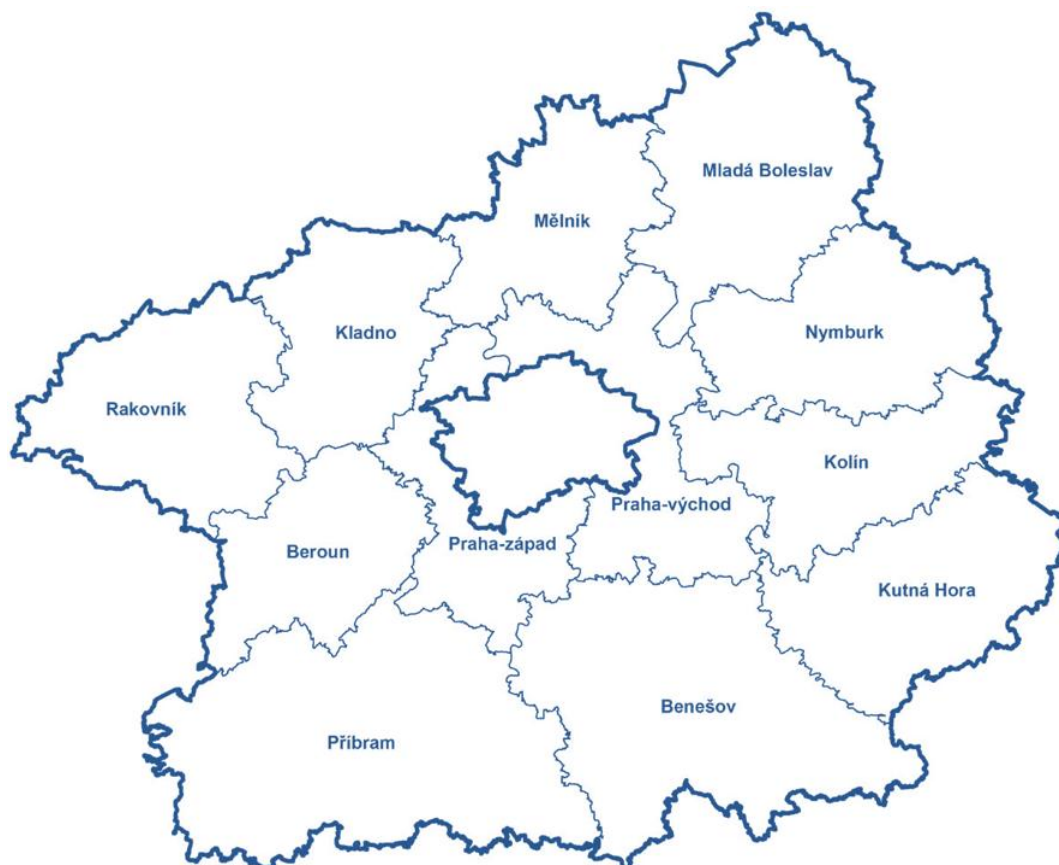




Úřad práce České republiky
Krajská pobočka v Příbrami

Měsíční zpráva o situaci na trhu práce Středočeský kraj

Duben 2012



K 30.04.2012 evidovaly úřady práce Středočeského kraje celkem **49 790** uchazečů o zaměstnání, což je o 2 682 méně než ke konci předchozího měsíce. Ve srovnání se stejným obdobím roku 2011 se počet uchazečů o zaměstnání snížil o 994 osob.

Z celkového počtu uchazečů o zaměstnání v kraji bylo **48 836** dosažitelných¹ uchazečů o zaměstnání, tedy takových, kteří mohli okamžitě nastoupit do zaměstnání.

K 30.04.2012 míra registrované nezaměstnanosti ve Středočeském kraji činila **6,9%** (tj. o -0,4 procentního bodu méně než minulý měsíc), a průměrná míra registrované nezaměstnanosti v České republice ke stejnému datu činila 8,4% (tj. o -0,5 procentního bodu méně než minulý měsíc).

V průběhu dubna bylo úřady práce kraje nově zaevidováno **4 155** uchazečů o zaměstnání. Je to o 27 nově evidovaných uchazečů méně než v předchozím měsíci a o 1 012 méně než v dubnu 2011.

Evidenci na úřadech práce kraje v dubnu ukončilo celkem **6 837** osob. Je to o 870 vyřazených uchazečů více než v předchozím měsíci a o 1 422 méně než v dubnu 2011. V průběhu dubna nastoupilo do zaměstnání 4 816 a 2021 uchazečů vyřadily úřady práce z jiných důvodů (např. sankční vyřazení, odchod do důchodu, apod.)

Meziměsíční přírůstek neumístěných občanů v měsíci dubnu nezaznamenal žádný z dvanácti úřadů práce Stč. kraje. Nejvyšší úbytek zaznamenaly okresy Benešov (-11,7%), Příbram (-8,4%) a Kutná Hora (-7,8%).

Ke konci dubna registrovaly úřady práce **25 226** žen, což tvoří 50,7% (1 procentního bodu oproti minulému měsíci) z celkového počtu nezaměstnaných a 5 758 občanů se zdravotním postižením, což odpovídá 11,6% (minulý měsíc 11,2%) z celkového počtu nezaměstnaných.

K 30.04.2012 bylo úřady práce Stč. kraje registrováno **2 582** absolventů škol všech stupňů vzdělání a mladistvých, což je o 276 méně než v předchozím měsíci a o 447 méně než ve stejném období roku 2011. Na celkové nezaměstnanosti se tak podílejí 5,2 procenty (duben 2011 - 6,0%, květen 2011 - 5,3%, červen 2011 - 4,6%, červenec 2011 - 4,6%, srpen 2011 - 5,2%, září 2011 - 7,0%, říjen 2011 - 7,4%, listopad 2011 - 7,0%, prosinec 2011 - 6,4%, leden 2012 - 5,2%, únor 2012 - 5,2%, březen 2012 - 5,4%).

Příspěvek v nezaměstnanosti poskytovaly v dubnu úřady práce kraje **12 068** uchazečům o zaměstnání, tj. 24,2% všech osob v evidenci (minulý měsíc 25,7%).

Úřady práce evidovaly k 30.04.2012 celkem **4 755** volných pracovních míst. Je to o 365 volných pracovních míst více než v předchozím měsíci a o 813 volných pracovních míst více než v dubnu 2011. Na jedno volné pracovní místo v kraji v současné době připadá v průměru 10,5 uchazečů (min. měsíc 12,0%), z toho nejvíce v okresech Kolín (26,4), Kladno (26,2) a Příbram (24,7).

¹ Jedná se o uchazeče o zaměstnání, kteří mohou bezprostředně nastoupit do zaměstnání při nabídce vhodného pracovního místa, tj. evidovaní nezaměstnaní, kteří nemají žádnou objektivní překážku pro přijetí zaměstnání. Za dosažitelné se nepovažují uchazeči o zaměstnání ve vazbě, ve výkonu trestu, na základní, náhradní nebo civilní vojenské službě, uchazeči v pracovní neschopnosti, uchazeči, kteří jsou zařazeni na rekvalifikační kurzy nebo uchazeči, kteří vykonávají krátkodobé zaměstnání a dále uchazeči, kteří pobírají peněžitou pomoc v mateřství nebo kterým je poskytováno hmotné zabezpečení po dobu mateřské dovolené. Obdobným způsobem definuje nezaměstnaných metodika ILO, používaná v EU (EUROSTAT, statistický úřad Evropského společenství). Podle této metodiky si nemohou aktivně hledat práci a nejsou považováni za nezaměstnané. Na základě těchto mezinárodních definic a doporučení se získává i ukazatel obecné míry nezaměstnanosti ze čtvrtletně prováděných VŠPS ČSÚ. MPSV ve snaze maximálně přiblížit metodiku registrované nezaměstnanosti metodice ILO mění počínaje měsícem červenec metodiku výpočtu míry nezaměstnanosti.

K 30.04.2012 evidovaly úřady práce **219** volných pracovních míst pro občany se zdravotním postižením (ZP), na jedno volné místo tak připadalo 26,3 uchazečů se ZP (min. měsíc 25,2). Volných pracovních míst pro absolventy a mladistvé bylo registrováno 711, na jedno volné místo připadali 3,6 uchazeči (min. měsíc 4,6).

V měsíci dubnu vytvořily úřady práce v rámci aktivní politiky zaměstnanosti (APZ) celkem **235** míst (včetně míst vytvořených v rámci projektů Evropského sociálního fondu). Z toho bylo v rámci národní aktivní politiky vytvořeno 164 míst pro veřejně prospěšné práce (VPP), 56 pro společensky účelná místa (SÚPM) a 9 míst bylo vytvořeno v rámci podpory samostatně výdělečné činnosti.

V rámci projektů ESF bylo v tomto měsíci tedy nově vytvořeno celkem **32** míst, z toho míst pro veřejně prospěšné práce (VPP) 26 a 6 na společensky účelná pracovní místa (SÚPM). Od počátku roku tak bylo celkem v rámci projektů ESF vytvořeno 69 nových pracovních míst.

Do rekvalifikačních kurzů pořádaných úřady práce kraje bylo v průběhu dubna zařazeno **45** uchazečů o zaměstnání (celkem od začátku roku: 264 uchazečů).

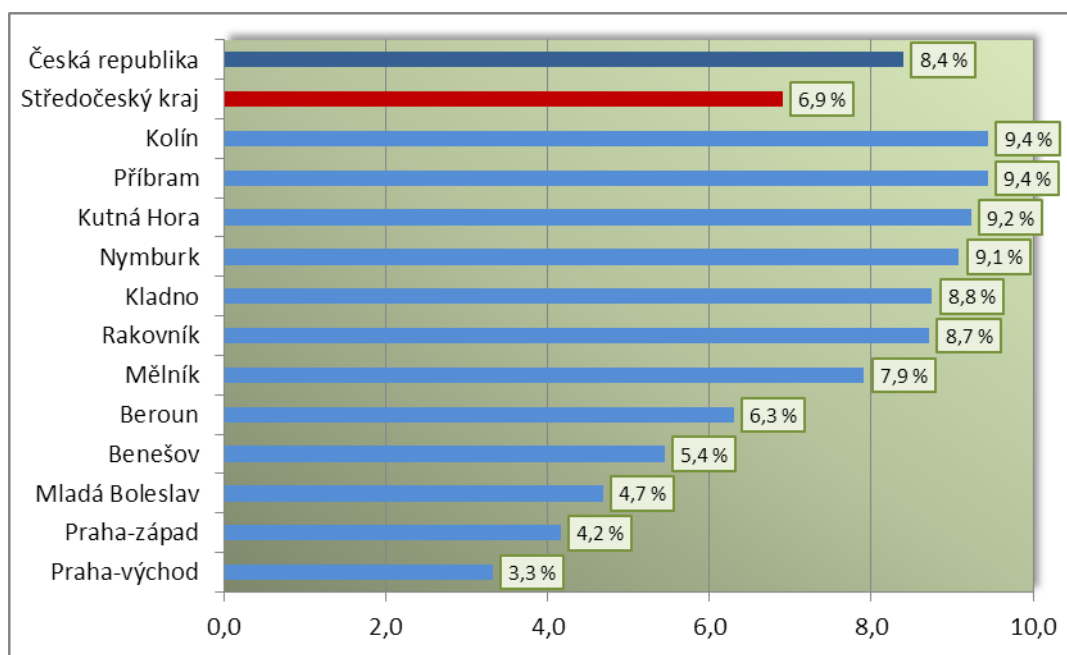
Ke dni 30.04.2012 bylo ve Středočeském kraji uzavřeno **324** smluv o realizaci a výkonu veřejné služby. Do systému veřejné služby bylo ke stejnému datu zařazeno **1 342** osob.

Počty uchazečů o zaměstnání a výše míry registrované nezaměstnanosti ve Středočeském kraji a v ČR

Region	Stav k 30.04.2012			
	počet uchazečů		MN [%]	změna oproti minulému měsíci*)
	celkem	z toho dosažitelní		
Česká republika	497 322	480 818	8,4	-0,5
Středočeský kraj	49 790	48 836	6,9	-0,4
Benešov	2 770	2 701	5,4	-0,6
Beroun	3 156	3 076	6,3	-0,3
Kladno	7 968	7 762	8,8	-0,3
Kolín	5 022	4 946	9,4	-0,6
Kutná Hora	3 731	3 698	9,2	-0,8
Mělník	4 854	4 668	7,9	-0,3
Mladá Boleslav	3 491	3 472	4,7	-0,1
Nymburk	4 547	4 526	9,1	-0,6
Praha-východ	3 045	2 918	3,3	-0,3
Praha-západ	2 789	2 748	4,2	-0,1
Příbram	5 710	5 655	9,4	-0,9
Rakovník	2 707	2 666	8,7	-0,4

*) v procentních bodech MN (míry registrované nezaměstnanosti)

**MÍRA REGISTRované NEZAMĚSTNANOSTI [%]
v okresech Středočeského kraje, k 30.04.2012**

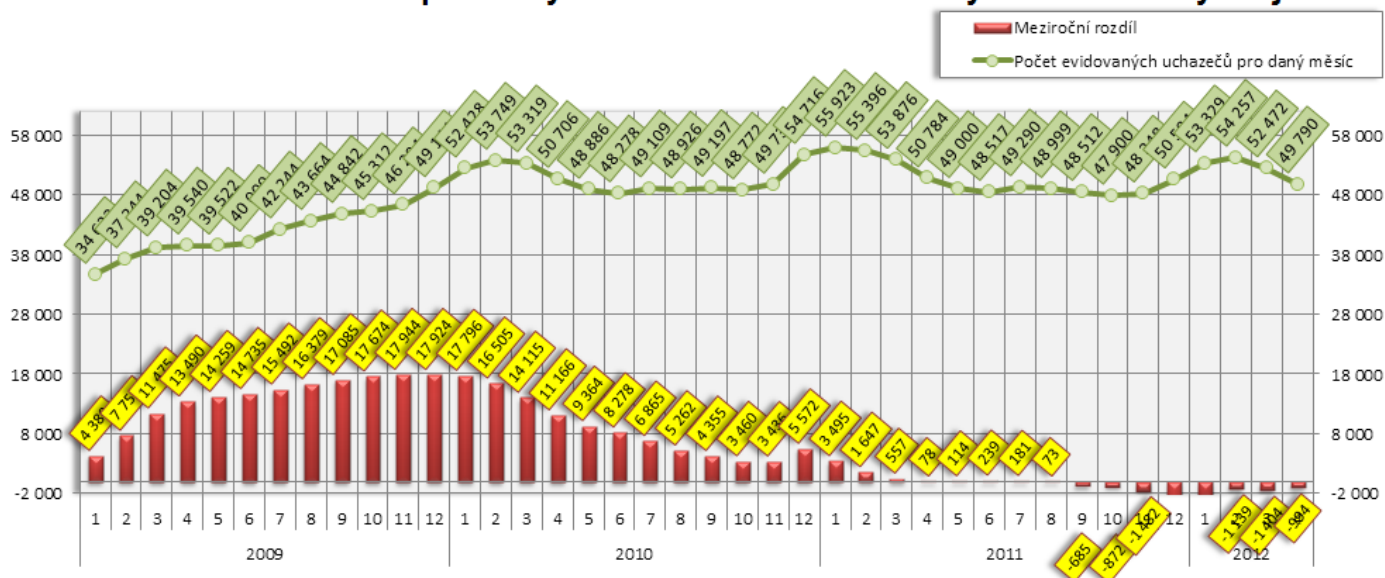


Středočeský kraj

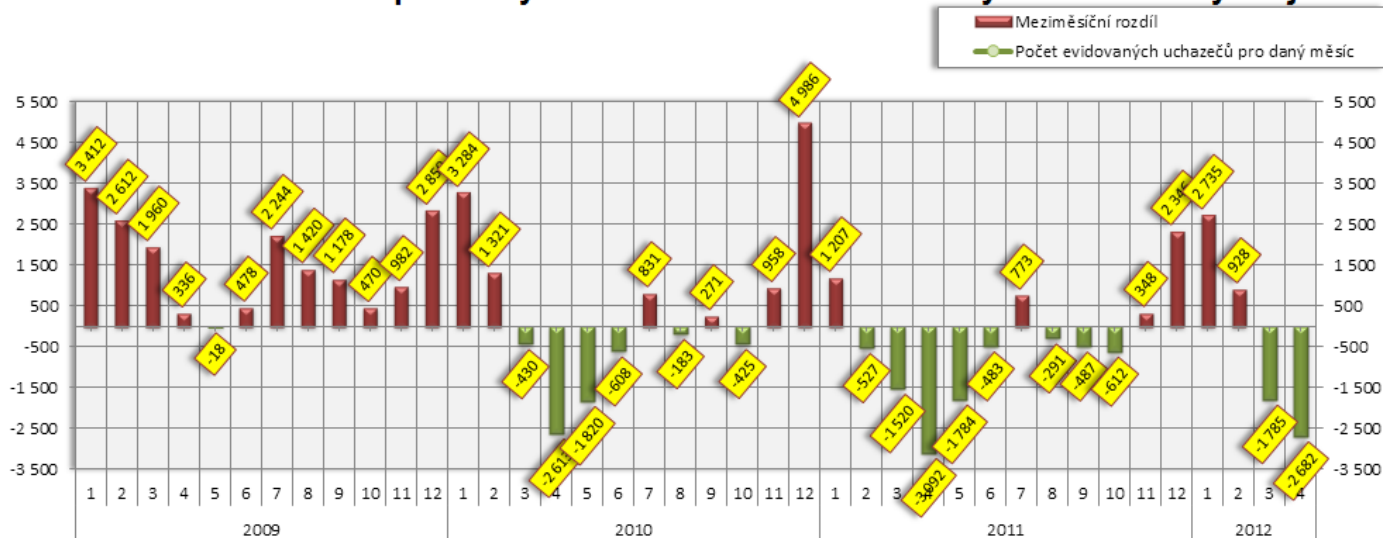
Vývoj počtu uchazečů, meziměsíční a meziroční rozdíl

Rok	Měsíc	Počet evidovaných uchazečů pro daný měsíc	Meziroční rozdíl	Meziroční rozdíl (%)	Meziměsíční rozdíl	Meziměsíční rozdíl (%)	Rozdíl počtu uchazečů mezi daným měsícem a před třemi měsíci	Rozdíl počtu uchazečů mezi daným měsícem a před třemi měsíci (%)
2009	1	34 632	4 380	14,48%	3 412	10,93%	6 994	25,31%
	2	37 244	7 755	26,30%	2 612	7,54%	8 894	31,37%
	3	39 204	11 475	41,38%	1 960	5,26%	7 984	25,57%
	4	39 540	13 490	51,79%	336	0,86%	4 908	14,17%
	5	39 522	14 259	56,44%	-18	-0,05%	2 278	6,12%
	6	40 000	14 735	58,32%	478	1,21%	796	2,03%
	7	42 244	15 492	57,91%	2 244	5,61%	2 704	6,84%
	8	43 664	16 379	60,03%	1 420	3,36%	4 142	10,48%
	9	44 842	17 085	61,55%	1 178	2,70%	4 842	12,11%
	10	45 312	17 674	63,95%	470	1,05%	3 068	7,26%
	11	46 294	17 944	63,29%	982	2,17%	2 630	6,02%
	12	49 144	17 924	57,41%	2 850	6,16%	4 302	9,59%
2010	1	52 428	17 796	51,39%	3 284	6,68%	7 116	15,70%
	2	53 749	16 505	44,32%	1 321	2,52%	7 455	16,10%
	3	53 319	14 115	36,00%	-430	-0,80%	4 175	8,50%
	4	50 706	11 166	28,24%	-2 613	-4,90%	-1 722	-3,28%
	5	48 886	9 364	23,69%	-1 820	-3,59%	-4 863	-9,05%
	6	48 278	8 278	20,70%	-608	-1,24%	-5 041	-9,45%
	7	49 109	6 865	16,25%	831	1,72%	-1 597	-3,15%
	8	48 926	5 262	12,05%	-183	-0,37%	40	0,08%
	9	49 197	4 355	9,71%	271	0,55%	919	1,90%
	10	48 772	3 460	7,64%	-425	-0,86%	-337	-0,69%
	11	49 730	3 436	7,42%	958	1,96%	804	1,64%
	12	54 716	5 572	11,34%	4 986	10,03%	5 519	11,22%
2011	1	55 923	3 495	6,67%	1 207	2,21%	7 151	14,66%
	2	55 396	1 647	3,06%	-527	-0,94%	5 666	11,39%
	3	53 876	557	1,04%	-1 520	-2,74%	-840	-1,54%
	4	50 784	78	0,15%	-3 092	-5,74%	-5 139	-9,19%
	5	49 000	114	0,23%	-1 784	-3,51%	-6 396	-11,55%
	6	48 517	239	0,50%	-483	-0,99%	-5 359	-11,71%
	7	49 290	181	0,37%	773	1,59%	-1 494	-11,71%
	8	48 999	73	0,15%	-291	-0,59%	-1	-11,71%
	9	48 512	-685	-1,39%	-487	-0,99%	-5	-11,71%
	10	47 900	-872	-1,79%	-612	-1,26%	-1 390	-11,71%
	11	48 248	-1 482	-2,98%	348	0,73%	-751	-11,71%
	12	50 594	-4 122	-7,53%	2 346	4,86%	2 082	-11,71%
2012	1	53 329	-2 594	-4,64%	2 735	5,41%	5 429	11,33%
	2	54 257	-1 139	-2,06%	928	1,74%	6 009	12,45%
	3	52 472	-1 404	-2,61%	-1 785	-3,29%	1 878	3,71%
	4	49 790	-994	-1,96%	-2 682	-5,11%	-3 539	-6,64%

Počet uchazečů pro daný měsíc a meziroční rozdíly - Středočeský kraj



Počet uchazečů pro daný měsíc a meziměsíční rozdíly - Středočeský kraj

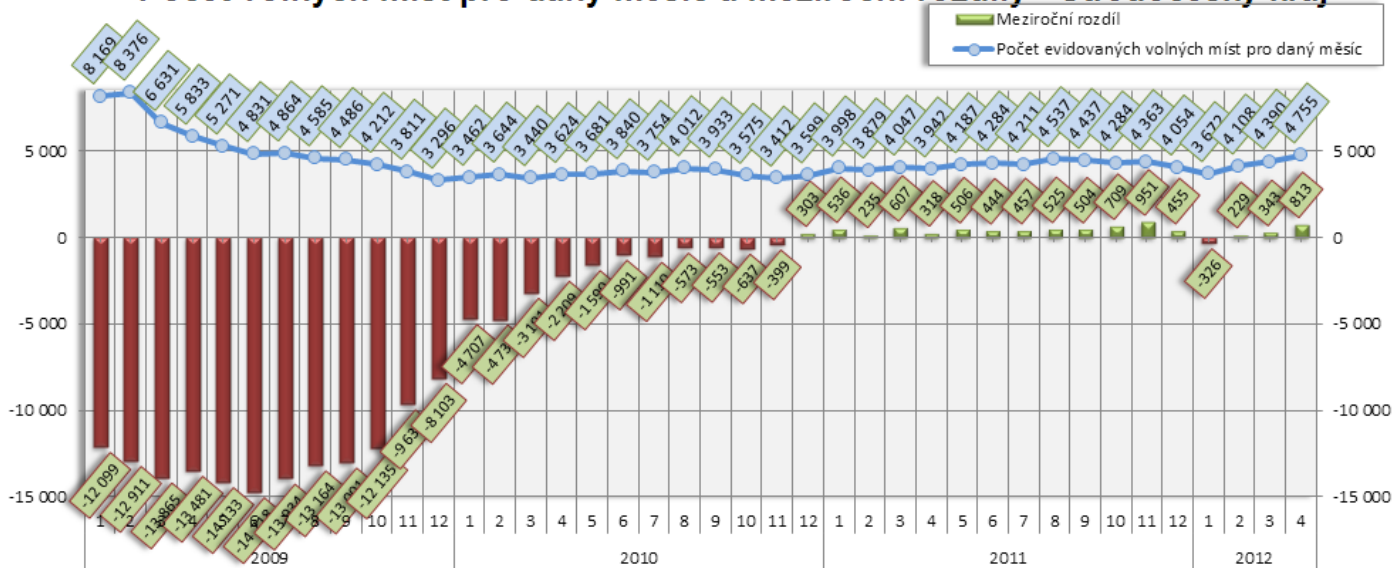


Středočeský kraj

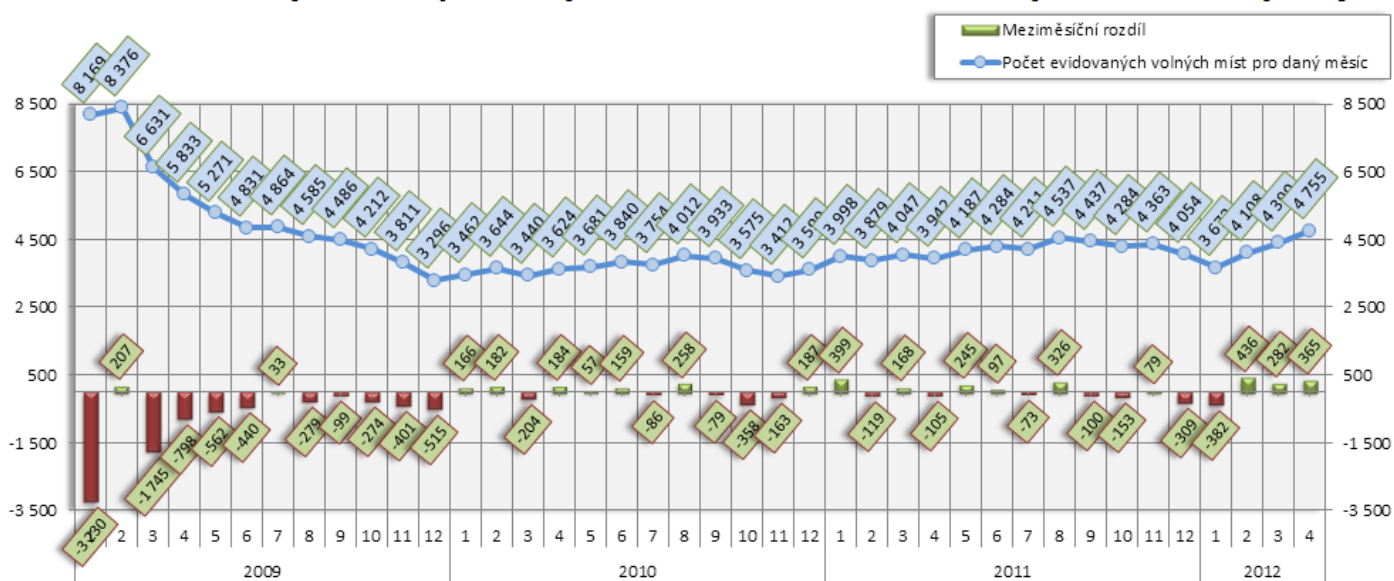
Vývoj počtu volných míst, meziměsíční a meziroční rozdíl

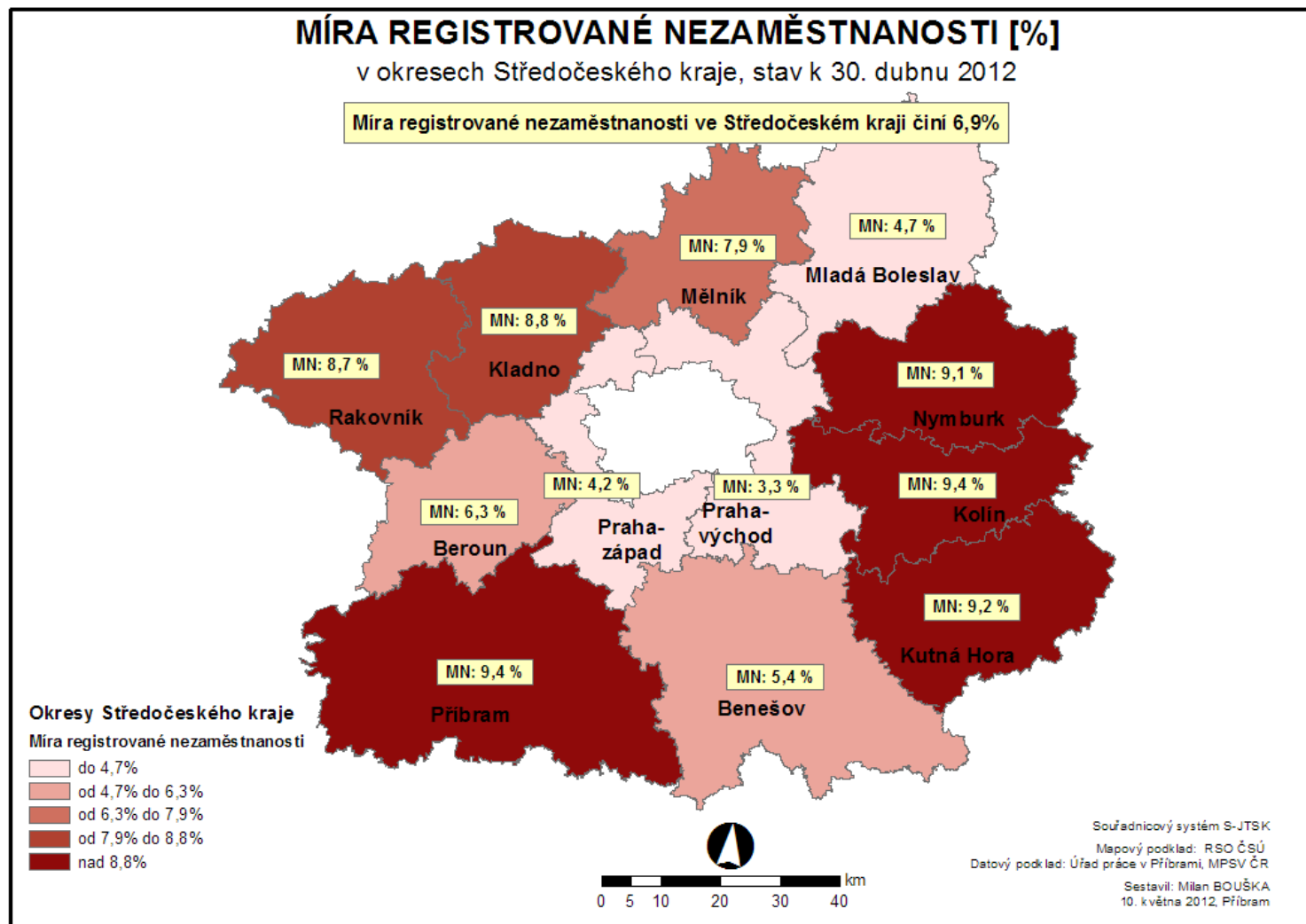
Rok	Měsíc	Počet evidovaných volných míst pro daný měsíc	Meziroční rozdíl	Meziroční rozdíl (%)	Meziměsíční rozdíl	Meziměsíční rozdíl (%)	Rozdíl počtu volných míst mezi daným měsícem a před třemi měsíci	Rozdíl počtu volných míst mezi daným měsícem a před třemi měsíci (%)
2009	1	8 169	-12 099	-59,70%	-3 230	-28,34%	-8 178	-50,03%
	2	8 376	-12 911	-60,65%	207	2,53%	-5 066	-37,69%
	3	6 631	-13 865	-67,65%	-1 745	-20,83%	-4 768	-41,83%
	4	5 833	-13 481	-69,80%	-798	-12,03%	-2 336	-28,60%
	5	5 271	-14 133	-72,84%	-562	-9,63%	-3 105	-37,07%
	6	4 831	-14 718	-75,29%	-440	-8,35%	-1 800	-27,15%
	7	4 864	-13 934	-74,12%	33	0,68%	-969	-16,61%
	8	4 585	-13 164	-74,17%	-279	-5,74%	-686	-13,01%
	9	4 486	-13 001	-74,35%	-99	-2,16%	-345	-7,14%
	10	4 212	-12 135	-74,23%	-274	-6,11%	-652	-13,40%
	11	3 811	-9 631	-71,65%	-401	-9,52%	-774	-16,88%
	12	3 296	-8 103	-71,09%	-515	-13,51%	-1 190	-26,53%
2010	1	3 462	-4 707	-57,62%	166	5,04%	-750	-17,81%
	2	3 644	-4 732	-56,49%	182	5,26%	-167	-4,38%
	3	3 440	-3 191	-48,12%	-204	-5,60%	144	4,37%
	4	3 624	-2 209	-37,87%	184	5,35%	162	4,68%
	5	3 681	-1 590	-30,17%	57	1,57%	37	1,02%
	6	3 840	-991	-20,51%	159	4,32%	400	11,63%
	7	3 754	-1 110	-22,82%	-86	-2,24%	130	3,59%
	8	4 012	-573	-12,50%	258	6,87%	331	8,99%
	9	3 933	-553	-12,33%	-79	-1,97%	93	2,42%
	10	3 575	-637	-15,12%	-358	-9,10%	-179	-4,77%
	11	3 412	-399	-10,47%	-163	-4,56%	-600	-14,96%
	12	3 599	303	9,19%	187	5,48%	-334	-8,49%
2011	1	3 998	536	15,48%	399	11,09%	423	11,83%
	2	3 879	235	6,45%	-119	-2,98%	467	13,69%
	3	4 047	607	17,65%	168	4,33%	448	12,45%
	4	3 942	318	8,77%	-105	-2,59%	-56	-1,40%
	5	4 187	506	13,75%	245	6,22%	308	7,94%
	6	4 284	444	11,56%	97	2,32%	237	-11,71%
	7	4 211	457	12,17%	-73	-1,70%	269	-11,71%
	8	4 537	525	13,09%	326	7,74%	350	-11,71%
	9	4 437	504	12,81%	-100	-2,20%	153	-11,71%
	10	4 284	709	19,83%	-153	-3,45%	73	-11,71%
	11	4 363	951	27,87%	79	1,84%	-174	-11,71%
	12	4 054	455	12,64%	-309	-7,08%	-383	-11,71%
2012	1	3 672	-326	-8,15%	-382	-9,42%	-612	-14,29%
	2	4 108	229	5,90%	436	11,87%	-255	-5,84%
	3	4 390	343	8,48%	282	6,86%	336	8,29%
	4	4 755	813	20,62%	365	8,31%	1 083	29,49%

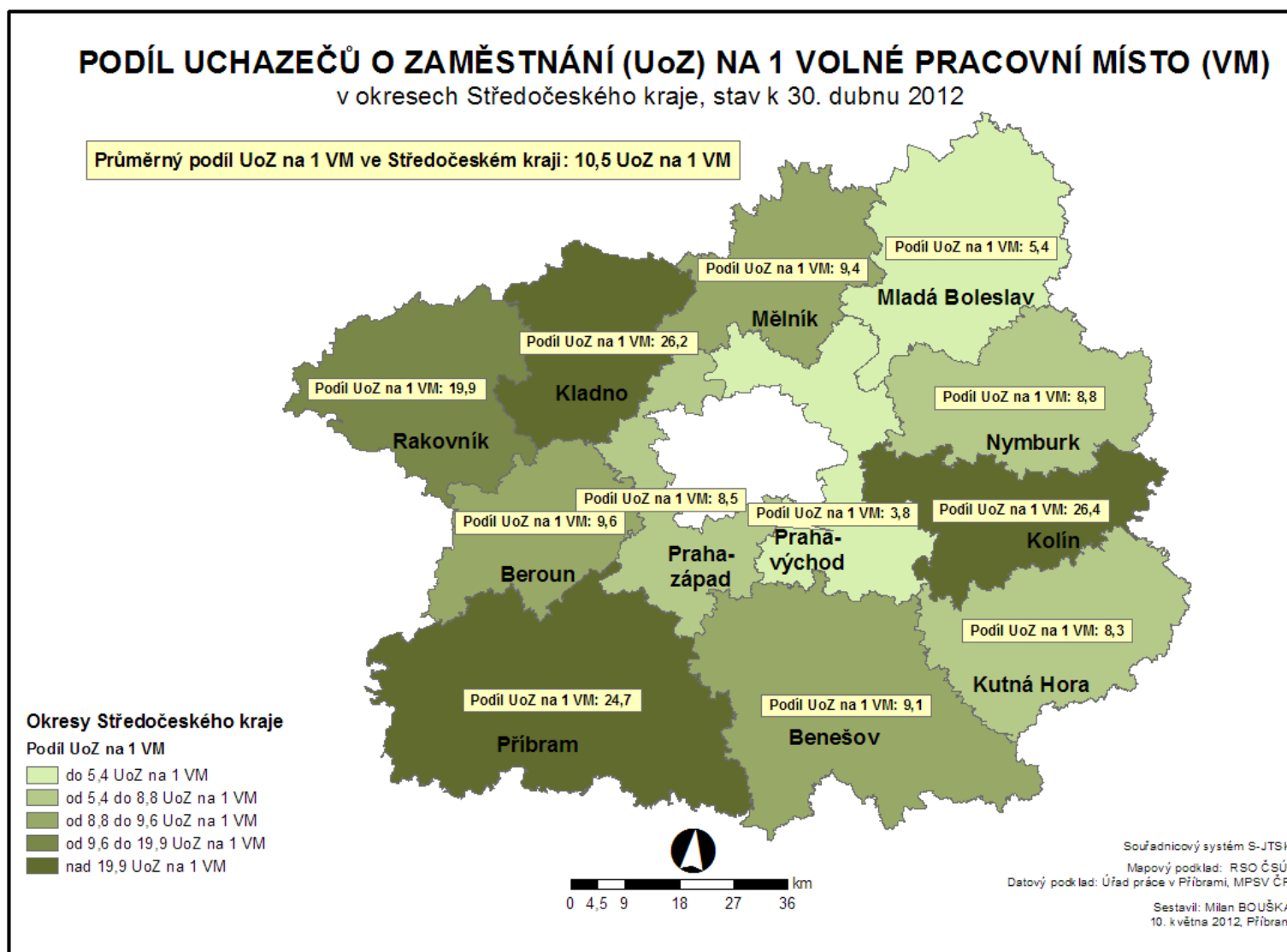
Počet volných míst pro daný měsíc a meziroční rozdíly - Středočeský kraj

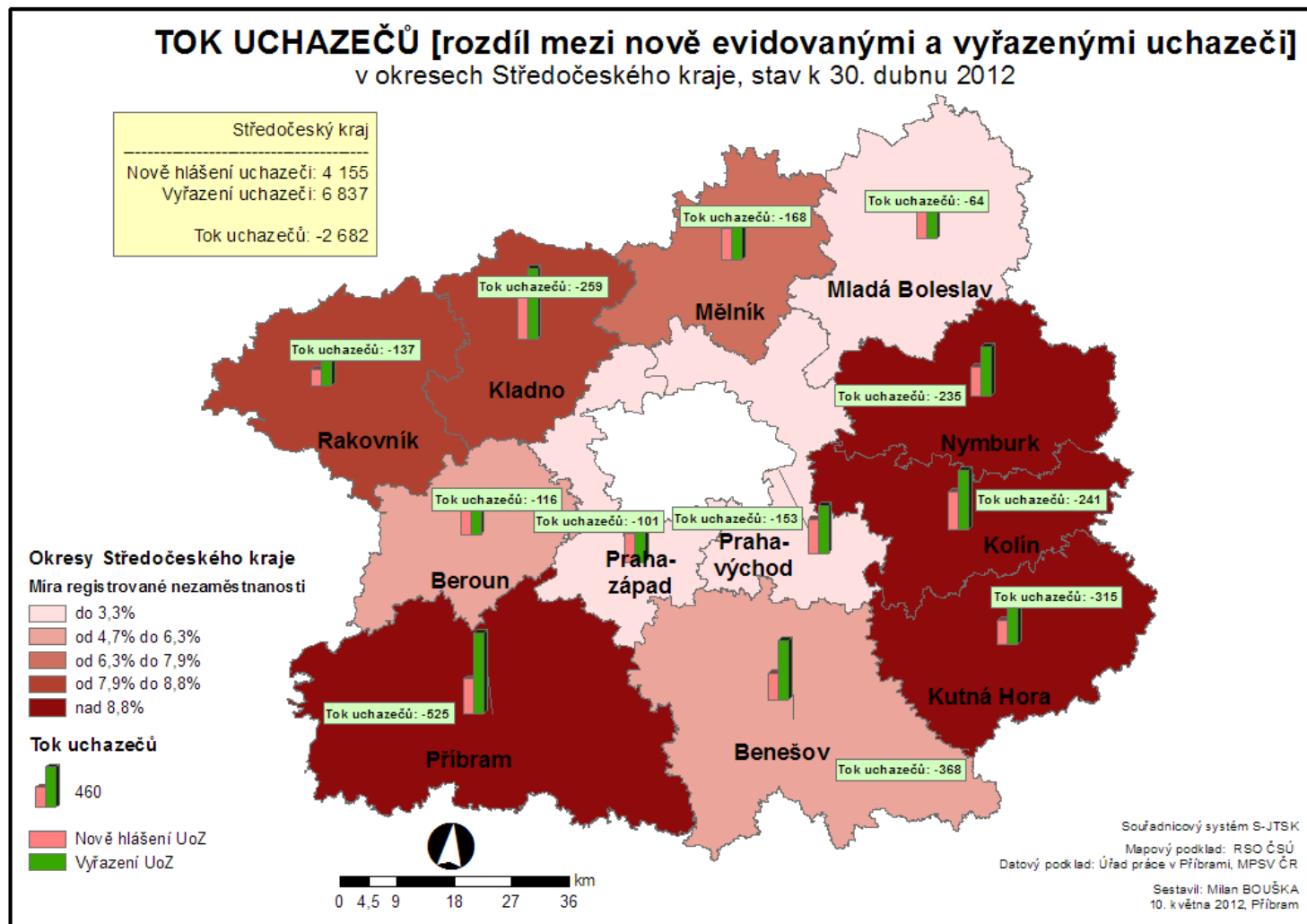


Počet volných míst pro daný měsíc a meziměsíční rozdíly - Středočeský kraj









MÍRA NEZAMĚSTNANOSTI v okresech a krajích České republiky k 30.4.2012

