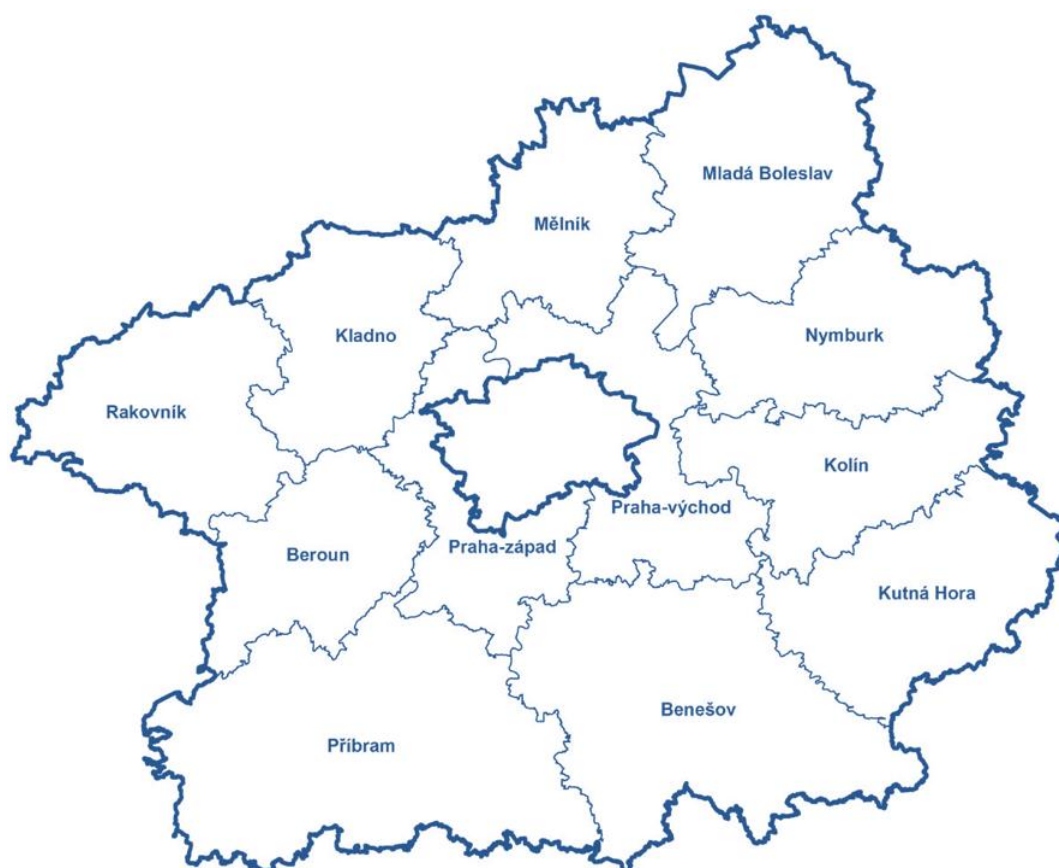




Úřad práce České republiky  
Krajská pobočka v Příbrami

## Měsíční zpráva o situaci na trhu práce Středočeský kraj

Červen 2012





K 30.06.2012 evidovaly úřady práce Středočeského kraje celkem **48 074** uchazečů o zaměstnání, což je o 565 méně než ke konci předchozího měsíce. Ve srovnání se stejným obdobím roku 2011 se počet uchazečů o zaměstnání snížil o 443 osob.

Z celkového počtu uchazečů o zaměstnání v kraji bylo **47 171** dosažitelných<sup>1</sup> uchazečů o zaměstnání, tedy takových, kteří mohli okamžitě nastoupit do zaměstnání.

K 30.06.2012 míra registrované nezaměstnanosti ve Středočeském kraji činila 6,7 % (tj. zůstává na stejné úrovni jako předchozí měsíc), a průměrná míra registrované nezaměstnanosti v České republice ke stejnému datu činila 8,1 % (tj. o -0,1 procentního bodu méně než minulý měsíc).

V průběhu června bylo úřady práce kraje nově zaevidováno **3 505** uchazečů o zaměstnání. Je to o 620 nově evidovaných uchazečů méně než v předchozím měsíci a o 1 656 méně než v červnu 2011.

Evidenci na úřadech práce kraje v červnu ukončilo celkem **4 070** osob. Je to o 1 206 vyřazených uchazečů méně než v předchozím měsíci a o 1 574 méně než v červnu 2011. V průběhu června nastoupilo do zaměstnání 2 660 a 1 410 uchazečů vyřadily úřady práce z jiných důvodů (např. sankční vyřazení, odchod do důchodu, apod.)

Meziměsíční přírůstek neumístěných občanů v měsíci červnu zaznamenal jediný z dvanácti úřadů práce Stč. kraje, a to okres Beroun (0,7 %). Nejvyšší úbytek zaznamenaly okresy Benešov (-3,9 %), Mladá Boleslav (-2,1 %) a Praha-východ (-2,1 %).

Ke konci června registrovaly úřady práce **25 142** žen, což tvoří 52,3 % (0,8 procentního bodu oproti minulému měsíci) z celkového počtu nezaměstnaných a 5 720 občanů se zdravotním postižením, což odpovídá 11,9 % (minulý měsíc 11,8 %) z celkového počtu nezaměstnaných.

K 30.06.2012 bylo úřady práce Stč. kraje registrováno **1 939** absolventů škol všech stupňů vzdělání a mladistvých, což je o 239 méně než v předchozím měsíci a o 305 méně než ve stejném období roku 2011. Na celkové nezaměstnanosti se tak podílejí 4,0 procenty (červen 2011 - 4,6%, červenec 2011 - 4,6%, srpen 2011 - 5,2%, září 2011 - 7,0%, říjen 2011 - 7,4%, listopad 2011 - 7,0%, prosinec 2011 - 6,4%, leden 2012 - 5,2%, únor 2012 - 5,2%, březen 2012 - 5,4%, duben 2012 - 5,2%, květen 2012 - 4,5%).

Příspěvek v nezaměstnanosti poskytovaly v červnu úřady práce kraje 10 621 uchazečům o zaměstnání, tj. 22,1 % všech osob v evidenci (minulý měsíc 22,4 %).

Úřady práce evidovaly k 30.06.2012 celkem **5 306** volných pracovních míst. Je to o 196 volných pracovních míst více než v předchozím měsíci a o 1 022 volných pracovních míst více než v červnu 2011. Na jedno volné pracovní místo v kraji v současné době připadá v průměru 9,1 uchazečů (min.měsíc 9,5 %) , z toho nejvíce v okresech Kladno (24,5), Příbram (19,0) a Kolín (17,8).

<sup>1</sup> Jedná se o uchazeče o zaměstnání, kteří mohou bezprostředně nastoupit do zaměstnání při nabídce vhodného pracovního místa, tj. evidovaní nezaměstnaní, kteří nemají žádnou objektivní překážku pro přijetí zaměstnání. Za dosažitelné se nepovažují uchazeči o zaměstnání ve vazbě, ve výkonu trestu, na základní, náhradní nebo civilní vojenské službě, uchazeči v pracovní neschopnosti, uchazeči, kteří jsou zařazeni na rekvalifikační kurzy nebo uchazeči, kteří vykonávají krátkodobé zaměstnání a dále uchazeči, kteří pobírají peněžitou pomoc v mateřství nebo kterým je poskytováno hmotné zabezpečení po dobu mateřské dovolené. Obdobným způsobem definuje nezaměstnaných metodika ILO, používaná v EU (EUROSTAT, statistický úřad Evropského společenství). Podle této metodiky si nemohou aktivně hledat práci a nejsou považováni za nezaměstnané. Na základě těchto mezinárodních definic a doporučení se získává i ukazatel obecné míry nezaměstnanosti ze čtvrtletně prováděných VŠPS ČSÚ. MPSV ve snaze maximálně přiblížit metodiku registrované nezaměstnanosti metodice ILO mění počínaje měsícem červenec metodiku výpočtu míry nezaměstnanosti.

K 30.06.2012 evidovaly úřady práce **285** volných pracovních míst pro občany se zdravotním postižením (ZP), na jedno volné místo tak připadalo 20,1 uchazečů se ZP (min. měsíc 21,9). Volných pracovních míst pro absolventy a mladistvé bylo registrováno **1 182**, na jedno volné místo připadali 1,6 uchazeči (min. měsíc 4,6).

V měsíci červnu vytvořily úřady práce v rámci aktivní politiky zaměstnanosti (APZ) celkem **2 676** míst (včetně míst vytvořených v rámci projektů Evropského sociálního fondu). Z toho bylo v rámci národní aktivní politiky vytvořeno 21 míst pro veřejně prospěšné práce (VPP), 51 pro společensky účelná místa (SÚPM), 10 míst bylo vytvořeno v rámci podpory samostatně výdělečné činnosti, 0 míst bylo vytvořeno jako chráněná pracovní místa.

V rámci projektů ESF bylo v tomto měsíci tedy nově vytvořeno celkem **2 594** míst, z toho míst pro veřejně prospěšné práce (VPP) 25, 16 na společensky účelná pracovní místa (SÚPM) a 2 553 pracovních míst bylo vytvořeno díky cíleným projektům (Mladí bez kvalifikace, Praxe je začátek, Počítačová gramotnost pro nové zaměstnání uchazečů a zájemců nad 40 let, Chci řešit svoji dlouhodobou nezaměstnanost, Od kolébky do práce a nově také Praxe je začátek 2). Od počátku roku tak bylo celkem v rámci projektů ESF vytvořeno 3 050 nových pracovních míst.

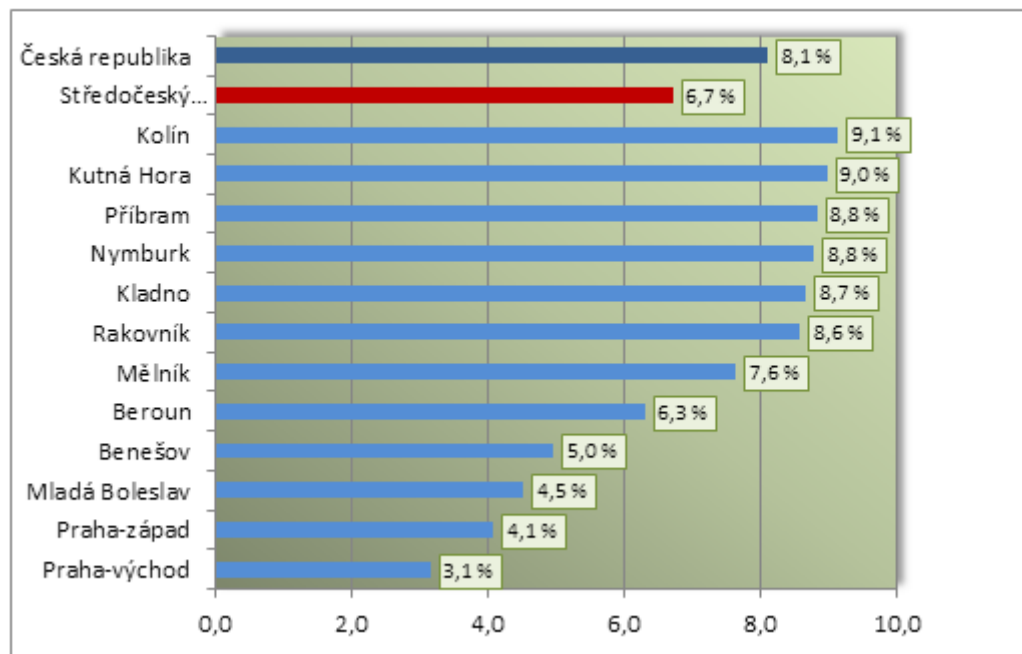
Do rekvalifikačních kurzů pořádaných úřady práce kraje bylo v průběhu června zařazeno 68 uchazečů o zaměstnání (celkem od začátku roku: 380 uchazečů).

**Počty uchazečů o zaměstnání a výše míry registrované  
nezaměstnanosti ve Středočeském kraji a v ČR**

Region	Stav k 30.06.2012			
	počet uchazečů		MN [%]	změna oproti minulému měsíci*)
	celkem	z toho dosažitelní		
Česká republika	474 586	459 497	8,1	-0,1
Středočeský kraj	48 074	47 171	6,7	0,0
Benešov	2 530	2 461	5,0	-0,2
Beroun	3 151	3 072	6,3	0,1
Kladno	7 860	7 680	8,7	0,0
Kolín	4 857	4 781	9,1	-0,2
Kutná Hora	3 618	3 591	9,0	0,0
Mělník	4 698	4 504	7,6	-0,1
Mladá Boleslav	3 368	3 351	4,5	-0,1
Nymburk	4 389	4 369	8,8	0,0
Praha-východ	2 893	2 768	3,1	-0,1
Praha-západ	2 730	2 688	4,1	0,0
Příbram	5 329	5 285	8,8	-0,2
Rakovník	2 651	2 621	8,6	0,0

\*) v procentních bodech MN (míry registrované nezaměstnanosti)

**MÍRA REGISTROVANÉ NEZAMĚŠTNOSTI [%]  
v okresech Středočeského kraje, k 30.06.2012**

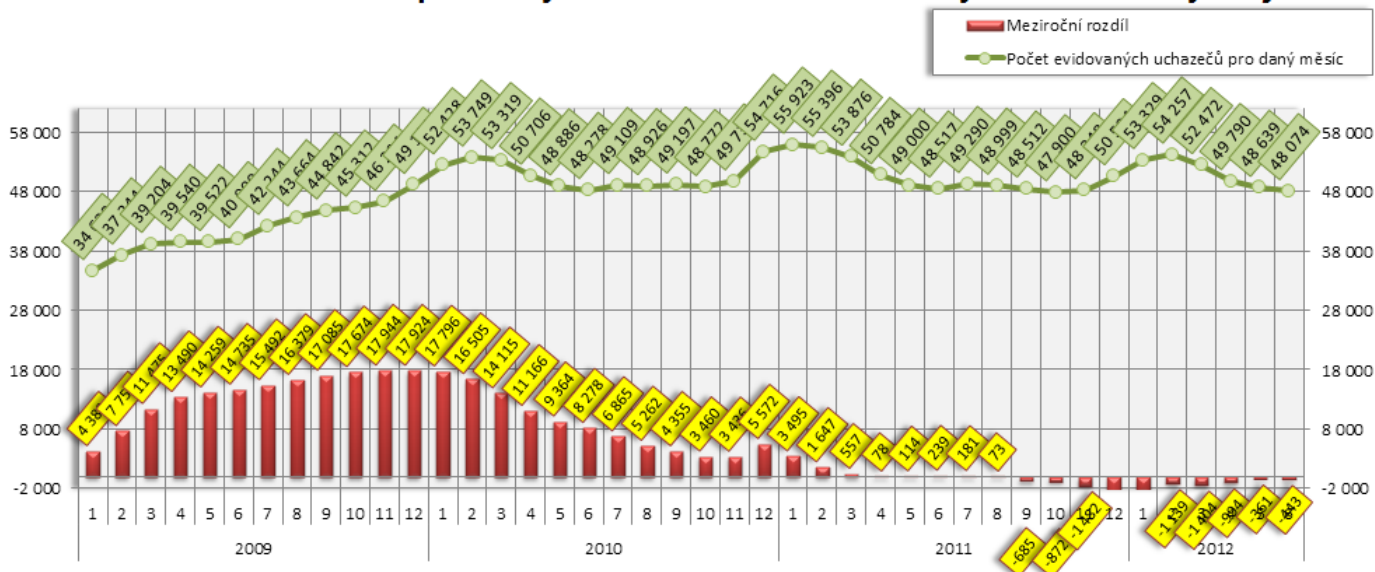


## Středočeský kraj

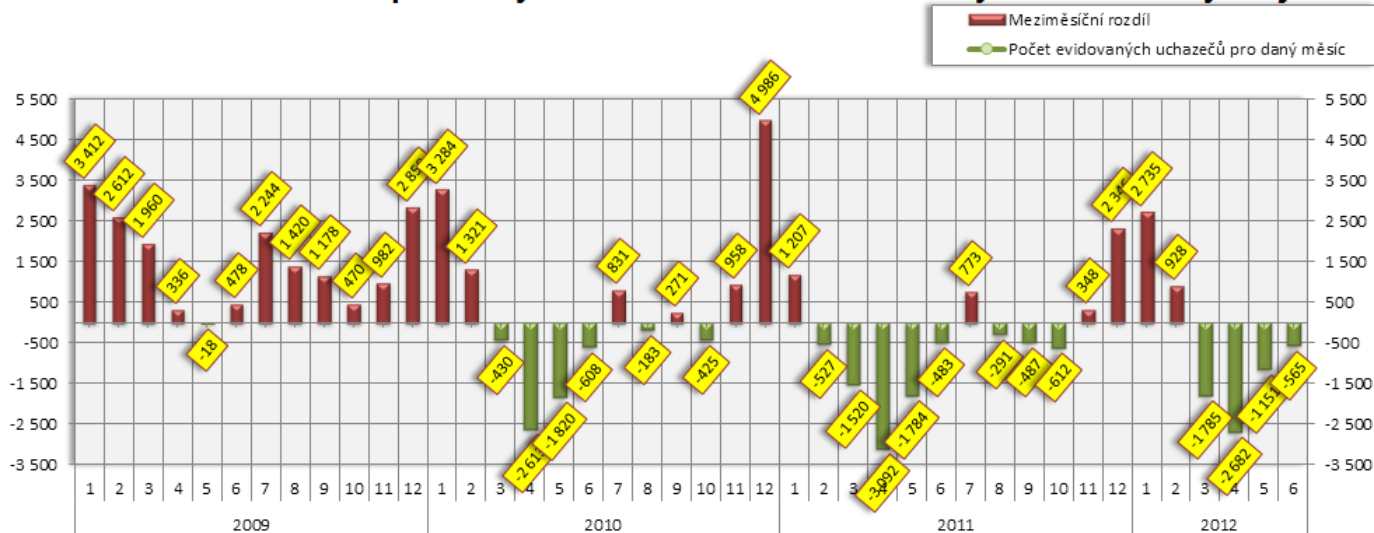
### Vývoj počtu uchazečů, meziměsíční a meziroční rozdíl

Rok	Měsíc	Počet evidovaných uchazečů pro daný měsíc	Meziroční rozdíl	Meziroční rozdíl (%)	Meziměsíční rozdíl	Meziměsíční rozdíl (%)	Rozdíl počtu uchazečů mezi daným měsícem a před třemi měsíci	Rozdíl počtu uchazečů mezi daným měsícem a před třemi měsíci (%)
2009	1	34 632	4 380	14,48%	3 412	10,93%	6 994	25,31%
	2	37 244	7 755	26,30%	2 612	7,54%	8 894	31,37%
	3	39 204	11 475	41,38%	1 960	5,26%	7 984	25,57%
	4	39 540	13 490	51,79%	336	0,86%	4 908	14,17%
	5	39 522	14 259	56,44%	-18	-0,05%	2 278	6,12%
	6	40 000	14 735	58,32%	478	1,21%	796	2,03%
	7	42 244	15 492	57,91%	2 244	5,61%	2 704	6,84%
	8	43 664	16 379	60,03%	1 420	3,36%	4 142	10,48%
	9	44 842	17 085	61,55%	1 178	2,70%	4 842	12,11%
	10	45 312	17 674	63,95%	470	1,05%	3 068	7,26%
	11	46 294	17 944	63,29%	982	2,17%	2 630	6,02%
	12	49 144	17 924	57,41%	2 850	6,16%	4 302	9,59%
2010	1	52 428	17 796	51,39%	3 284	6,68%	7 116	15,70%
	2	53 749	16 505	44,32%	1 321	2,52%	7 455	16,10%
	3	53 319	14 115	36,00%	-430	-0,80%	4 175	8,50%
	4	50 706	11 166	28,24%	-2 613	-4,90%	-1 722	-3,28%
	5	48 886	9 364	23,69%	-1 820	-3,59%	-4 863	-9,05%
	6	48 278	8 278	20,70%	-608	-1,24%	-5 041	-9,45%
	7	49 109	6 865	16,25%	831	1,72%	-1 597	-3,15%
	8	48 926	5 262	12,05%	-183	-0,37%	40	0,08%
	9	49 197	4 355	9,71%	271	0,55%	919	1,90%
	10	48 772	3 460	7,64%	-425	-0,86%	-337	-0,69%
	11	49 730	3 436	7,42%	958	1,96%	804	1,64%
	12	54 716	5 572	11,34%	4 986	10,03%	5 519	11,22%
2011	1	55 923	3 495	6,67%	1 207	2,21%	7 151	14,66%
	2	55 396	1 647	3,06%	-527	-0,94%	5 666	11,39%
	3	53 876	557	1,04%	-1 520	-2,74%	-840	-1,54%
	4	50 784	78	0,15%	-3 092	-5,74%	-5 139	-9,19%
	5	49 000	114	0,23%	-1 784	-3,51%	-6 396	-11,55%
	6	48 517	239	0,50%	-483	-0,99%	-5 359	-11,71%
	7	49 290	181	0,37%	773	1,59%	-1 494	-11,71%
	8	48 999	73	0,15%	-291	-0,59%	-1	-11,71%
	9	48 512	-685	-1,39%	-487	-0,99%	-5	-11,71%
	10	47 900	-872	-1,79%	-612	-1,26%	-1 390	-11,71%
	11	48 248	-1 482	-2,98%	348	0,73%	-751	-11,71%
	12	50 594	-4 122	-7,53%	2 346	4,86%	2 082	-11,71%
2012	1	53 329	-2 594	-4,64%	2 735	5,41%	5 429	11,33%
	2	54 257	-1 139	-2,06%	928	1,74%	6 009	12,45%
	3	52 472	-1 404	-2,61%	-1 785	-3,29%	1 878	3,71%
	4	49 790	-994	-1,96%	-2 682	-5,11%	-3 539	-6,64%
	5	48 639	-361	-0,74%	-1 151	-2,31%	-5 618	-10,35%
	6	48 074	-443	-0,91%	-565	-1,16%	-4 398	-11,71%

### Počet uchazečů pro daný měsíc a meziroční rozdíly - Středočeský kraj



### Počet uchazečů pro daný měsíc a meziměsíční rozdíly - Středočeský kraj



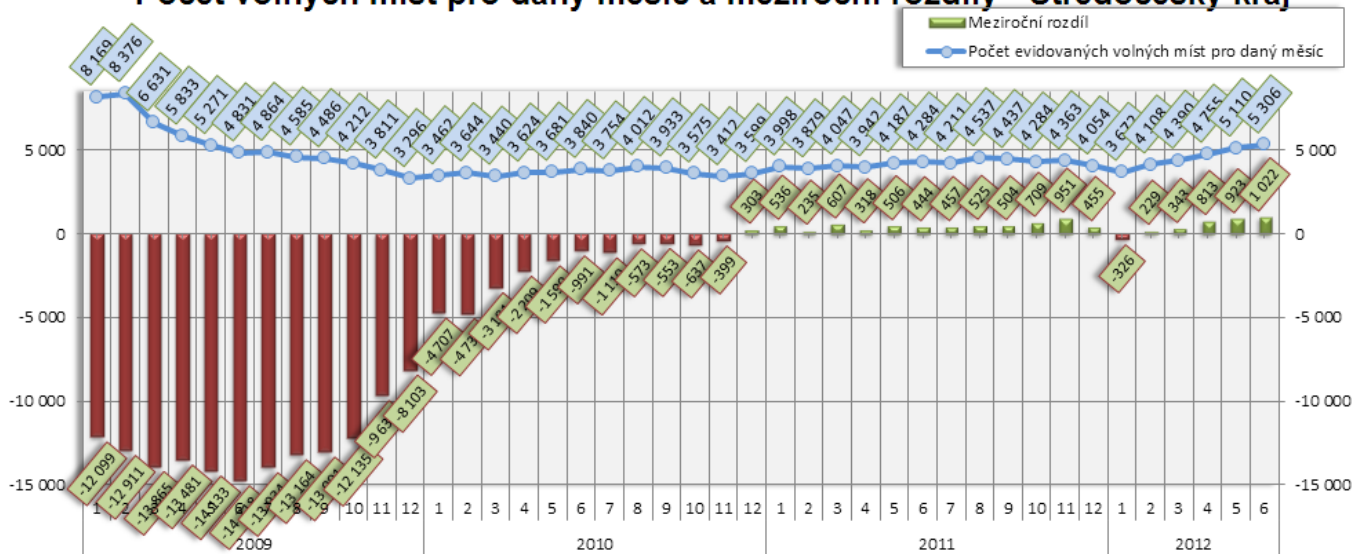
## Středočeský kraj

### Vývoj počtu volných míst, meziměsíční a meziroční rozdíl

Rok	Měsíc	Počet evidovaných volných míst pro daný měsíc	Meziroční rozdíl	Meziroční rozdíl (%)	Meziměsíční rozdíl	Meziměsíční rozdíl (%)	Rozdíl počtu volných míst mezi daným měsícem a před třemi měsíci	Rozdíl počtu volných míst mezi daným měsícem a před třemi měsíci (%)
2009	1	8 169	-12 099	-59,70%	-3 230	-28,34%	-8 178	-50,03%
	2	8 376	-12 911	-60,65%	207	2,53%	-5 066	-37,69%
	3	6 631	-13 865	-67,65%	-1 745	-20,83%	-4 768	-41,83%
	4	5 833	-13 481	-69,80%	-798	-12,03%	-2 336	-28,60%
	5	5 271	-14 133	-72,84%	-562	-9,63%	-3 105	-37,07%
	6	4 831	-14 718	-75,29%	-440	-8,35%	-1 800	-27,15%
	7	4 864	-13 934	-74,12%	33	0,68%	-969	-16,61%
	8	4 585	-13 164	-74,17%	-279	-5,74%	-686	-13,01%
	9	4 486	-13 001	-74,35%	-99	-2,16%	-345	-7,14%
	10	4 212	-12 135	-74,23%	-274	-6,11%	-652	-13,40%
	11	3 811	-9 631	-71,65%	-401	-9,52%	-774	-16,88%
	12	3 296	-8 103	-71,09%	-515	-13,51%	-1 190	-26,53%
2010	1	3 462	-4 707	-57,62%	166	5,04%	-750	-17,81%
	2	3 644	-4 732	-56,49%	182	5,26%	-167	-4,38%
	3	3 440	-3 191	-48,12%	-204	-5,60%	144	4,37%
	4	3 624	-2 209	-37,87%	184	5,35%	162	4,68%
	5	3 681	-1 590	-30,17%	57	1,57%	37	1,02%
	6	3 840	-991	-20,51%	159	4,32%	400	11,63%
	7	3 754	-1 110	-22,82%	-86	-2,24%	130	3,59%
	8	4 012	-573	-12,50%	258	6,87%	331	8,99%
	9	3 933	-553	-12,33%	-79	-1,97%	93	2,42%
	10	3 575	-637	-15,12%	-358	-9,10%	-179	-4,77%
	11	3 412	-399	-10,47%	-163	-4,56%	-600	-14,96%
	12	3 599	303	9,19%	187	5,48%	-334	-8,49%
2011	1	3 998	536	15,48%	399	11,09%	423	11,83%
	2	3 879	235	6,45%	-119	-2,98%	467	13,69%
	3	4 047	607	17,65%	168	4,33%	448	12,45%
	4	3 942	318	8,77%	-105	-2,59%	-56	-1,40%
	5	4 187	506	13,75%	245	6,22%	308	7,94%
	6	4 284	444	11,56%	97	2,32%	237	-11,71%
	7	4 211	457	12,17%	-73	-1,70%	269	-11,71%
	8	4 537	525	13,09%	326	7,74%	350	-11,71%
	9	4 437	504	12,81%	-100	-2,20%	153	-11,71%
	10	4 284	709	19,83%	-153	-3,45%	73	-11,71%
	11	4 363	951	27,87%	79	1,84%	-174	-11,71%
	12	4 054	455	12,64%	-309	-7,08%	-383	-11,71%
2012	1	3 672	-326	-8,15%	-382	-9,42%	-612	-14,29%
	2	4 108	229	5,90%	436	11,87%	-255	-5,84%
	3	4 390	343	8,48%	282	6,86%	336	8,29%
	4	4 755	813	20,62%	365	8,31%	1 083	29,49%
	5	5 110	923	22,04%	355	7,47%	1 002	24,39%
	6	5 306	1 022	23,86%	196	3,84%	916	-11,71%

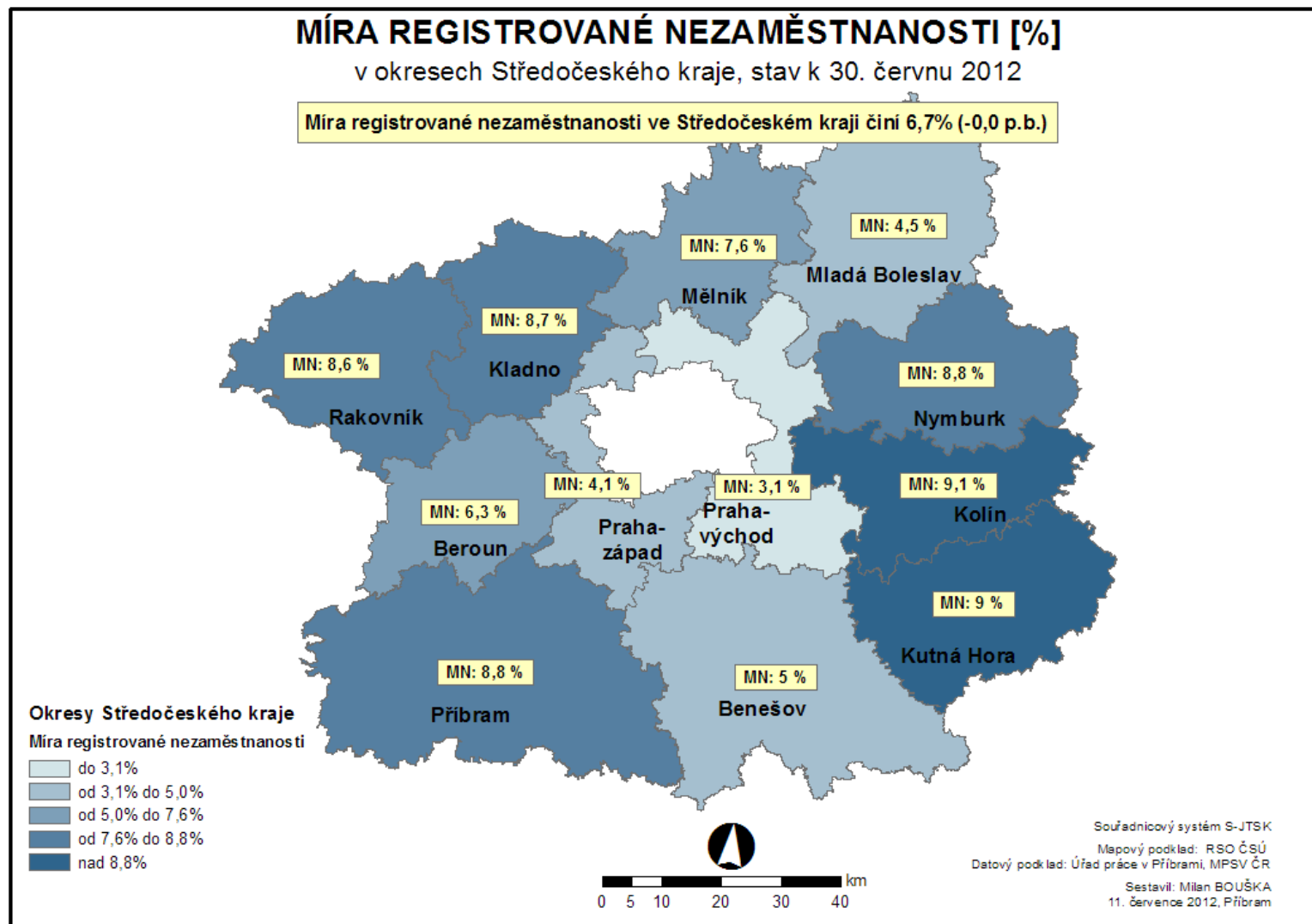


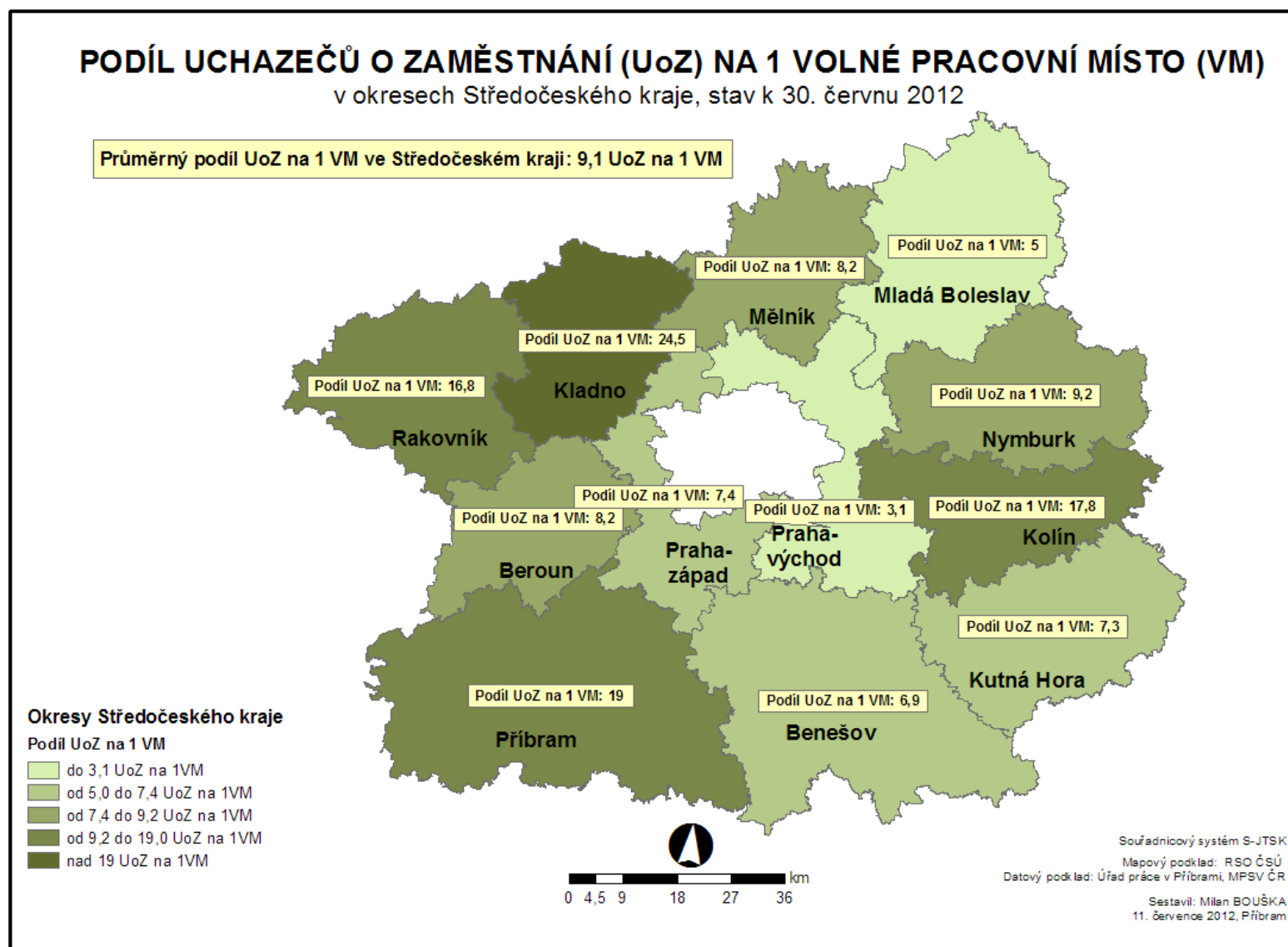
### Počet volných míst pro daný měsíc a meziroční rozdíly - Středočeský kraj

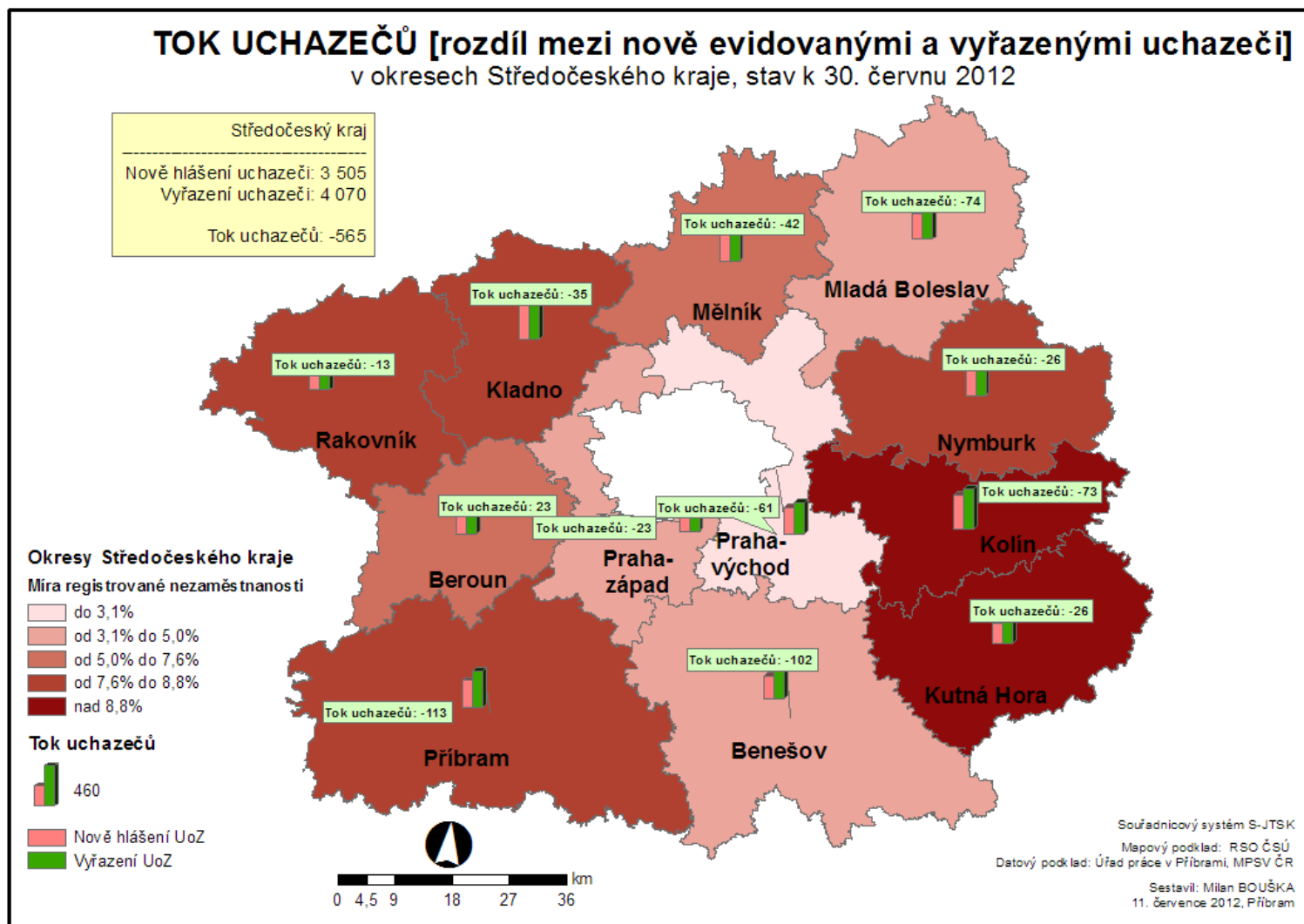


### Počet volných míst pro daný měsíc a meziměsíční rozdíly - Středočeský kraj









## MÍRA NEZAMĚSTNANOSTI v okresech a krajích České republiky k 30.6.2012

