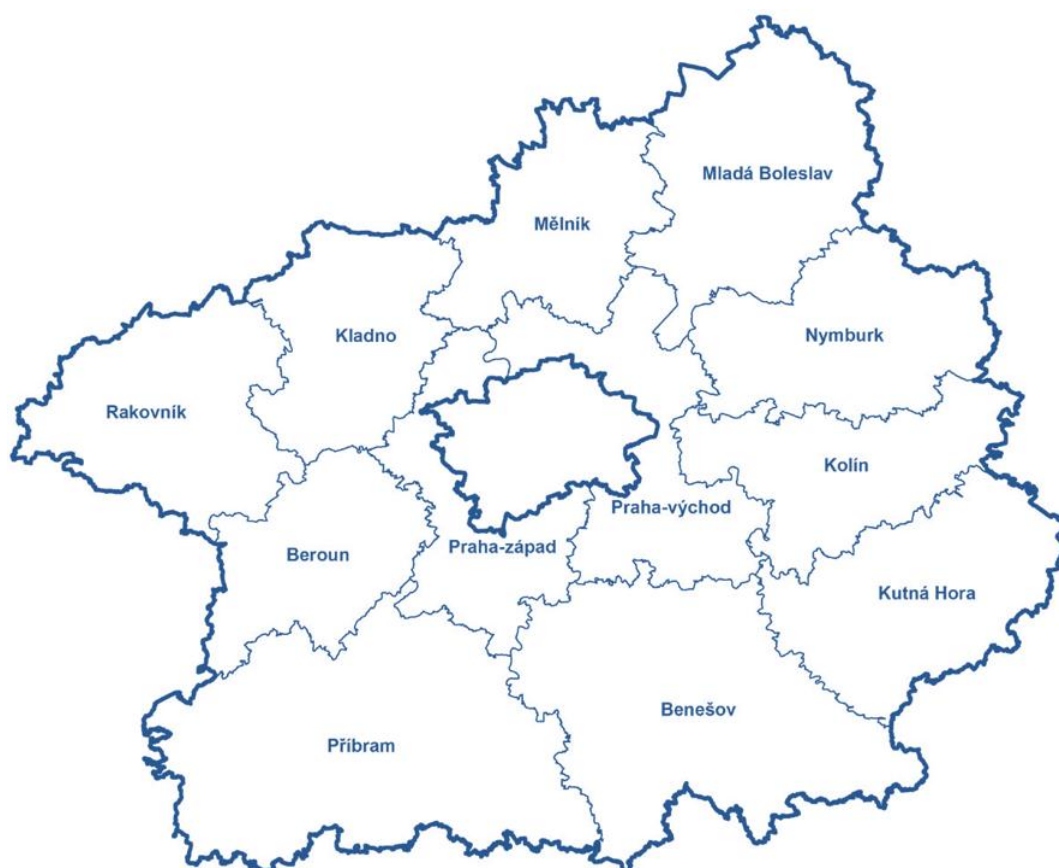




Úřad práce České republiky  
Krajská pobočka v Příbrami

## Měsíční zpráva o situaci na trhu práce Středočeský kraj

Červenec 2012





K 31.07.2012 evidovaly úřady práce Středočeského kraje celkem **49 168** uchazečů o zaměstnání, což je o 1 094 více než ke konci předchozího měsíce. Ve srovnání se stejným obdobím roku 2011 se počet uchazečů o zaměstnání snížil o 122 osob.

Z celkového počtu uchazečů o zaměstnání v kraji bylo **48 298** dosažitelných<sup>1</sup> uchazečů o zaměstnání, tedy takových, kteří mohli okamžitě nastoupit do zaměstnání.

K 31.07.2012 míra registrované nezaměstnanosti ve Středočeském kraji činila **6,8 %** (tj. o 0,1 procentního bodu více než minulý měsíc), a průměrná míra registrované nezaměstnanosti v České republice ke stejnému datu činila 8,3 % (tj. o 0,2 procentního bodu více než minulý měsíc).

V průběhu července bylo úřady práce kraje nově zaevidováno **4 983** uchazečů o zaměstnání. Je to o 1478 nově evidovaných uchazečů více než v předchozím měsíci a o 763 méně než v červenci 2011.

Evidenci na úřadech práce kraje v červenci ukončilo celkem **3 889** osob. Je to o 181 vyřazených uchazečů méně než v předchozím měsíci a o 1 084 méně než v červenci 2011. V průběhu července nastoupilo do zaměstnání 2 277 a 1 612 uchazečů vyřadily úřady práce z jiných důvodů (např. sankční vyřazení, odchod do důchodu, apod.)

Meziměsíční přírůstek neumístěných občanů v měsíci červenci zaznamenalo jedenáct z dvanácti úřadů práce v kraji. Nejvyšší přírůstek zaznamenaly okresy Praha-východ (5,5 %), Praha-západ (4,8 %). Jediným okresem s úbytkem počtu neumístěných uchazečů byl v měsíci červenci okres Beroun (-0,3 %).

Ke konci července registrovaly úřady práce **26 186** žen, což tvoří 53,3 % (1 procentního bodu oproti minulému měsíci) z celkového počtu nezaměstnaných a 5 833 občanů se zdravotním postižením, což odpovídá 11,9 % (minulý měsíc 11,9 %) z celkového počtu nezaměstnaných.

K 31.07.2012 bylo úřady práce Stč. kraje registrováno **2 021** absolventů škol všech stupňů vzdělání a mladistvých, což je o 82 více než v předchozím měsíci a o 267 méně než ve stejném období roku 2011. Na celkové nezaměstnanosti se tak podílejí 4,1 procenty (červenec 2011 - 4,6%, srpen 2011 - 5,2%, září 2011 - 7,0%, říjen 2011 - 7,4%, listopad 2011 - 7,0%, prosinec 2011 - 6,4%, leden 2012 - 5,2%, únor 2012 - 5,2%, březen 2012 - 5,4%, duben 2012 - 5,2%, květen 2012 - 4,5%, červen 2012 - 4,0%).

Příspěvek v nezaměstnanosti poskytovaly v červenci úřady práce kraje **10 754** uchazečům o zaměstnání, tj. 21,9 % všech osob v evidenci (minulý měsíc 22,1 %).

Úřady práce evidovaly k 31.07.2012 celkem **4 065** volných pracovních míst. Je to o 1 241 volných pracovních míst méně než v předchozím měsíci a o 146 volných pracovních míst méně než v červenci 2011. Na jedno volné pracovní místo v kraji v současné době připadá v

<sup>1</sup> Jedná se o uchazeče o zaměstnání, kteří mohou bezprostředně nastoupit do zaměstnání při nabídce vhodného pracovního místa, tj. evidovaní nezaměstnaní, kteří nemají žádnou objektivní překážku pro přijetí zaměstnání. Za dosažitelné se nepovažují uchazeči o zaměstnání ve vazbě, ve výkonu trestu, na základní, náhradní nebo civilní vojenské službě, uchazeči v pracovní neschopnosti, uchazeči, kteří jsou zařazeni na rekvalifikační kurzy nebo uchazeči, kteří vykonávají krátkodobé zaměstnání a dále uchazeči, kteří pobírají peněžitou pomoc v mateřství nebo kterým je poskytováno hmotné zabezpečení po dobu mateřské dovolené. Obdobným způsobem definuje nezaměstnaných metodika ILO, používaná v EU (EUROSTAT, statistický úřad Evropského společenství). Podle této metodiky si nemohou aktivně hledat práci a nejsou považováni za nezaměstnané. Na základě těchto mezinárodních definic a doporučení se získává i ukazatel obecné míry nezaměstnanosti ze čtvrtletně prováděných VŠPS ČSÚ. MPSV ve snaze maximálně přiblížit metodiku registrované nezaměstnanosti metodice ILO mění počínaje měsícem červenec metodiku výpočtu míry nezaměstnanosti.

průměru 12,1 uchazečů (min. měsíc 9,1 %) , z toho nejvíce v okresech Kolín (22,8), Kladno (20,6) a Příbram (19,6).

K 31.07.2012 evidovaly úřady práce **269** volných pracovních míst pro občany se zdravotním postižením (ZP), na jedno volné místo tak připadalo 21,7 uchazečů se ZP (min. měsíc 20,1). Volných pracovních míst pro absolventy a mladistvé bylo registrováno 873, na jedno volné místo připadali 2,3 uchazeči (min. měsíc 4,6).

V měsíci červenci vytvořily úřady práce v rámci aktivní politiky zaměstnanosti (APZ) celkem 343 míst (včetně míst vytvořených v rámci projektů Evropského sociálního fondu). Z toho bylo v rámci národní aktivní politiky vytvořeno 32 míst pro veřejně prospěšné práce (VPP), 40 pro společensky účelná místa (SÚPM), 11 míst bylo vytvořeno v rámci podpory samostatně výdělečné činnosti, 0 míst bylo vytvořeno jako chráněná pracovní místa.

V rámci projektů ESF bylo v tomto měsíci tedy nově vytvořeno celkem **260** míst, z toho míst pro veřejně prospěšné práce (VPP) 20, 78 na společensky účelná pracovní místa (SÚMP) a 162 pracovních míst bylo vytvořeno díky cíleným projektům (Mladí bez kvalifikace, Praxe je začátek, Počítačová gramotnost pro nové zaměstnání uchazečů a zájemců nad 40 let, Chci řešit svoji dlouhodobou nezaměstnanost, Od kolébky do práce a nově také Praxe je začátek 2). Od počátku roku tak bylo celkem v rámci projektů ESF vytvořeno 3 310 nových pracovních míst.

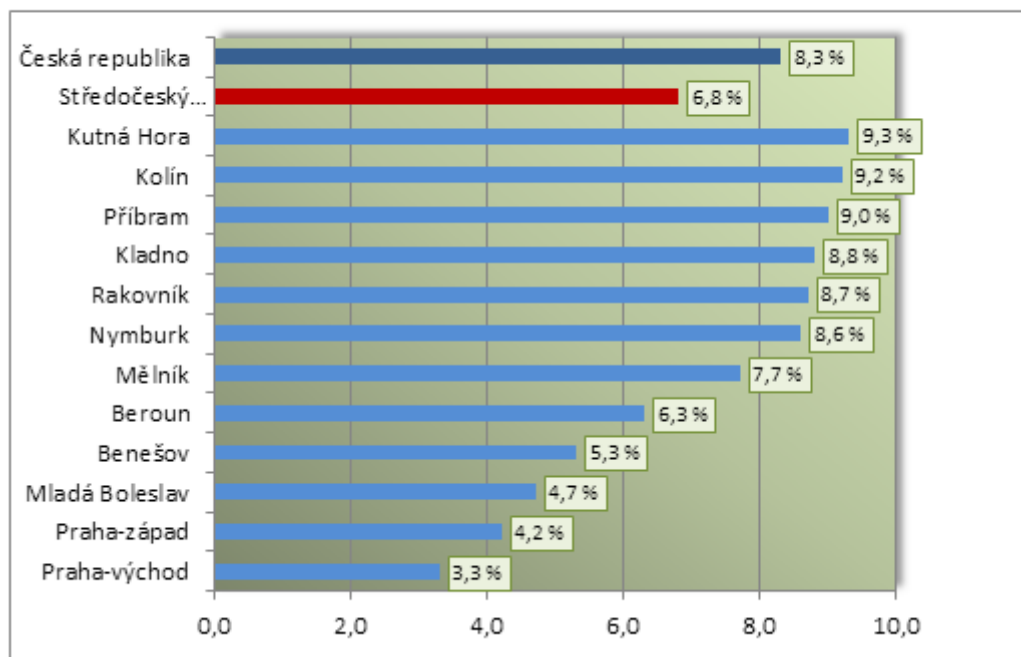
Do rekvalifikačních kurzů pořádaných úřady práce kraje bylo v průběhu července zařazeno 10 uchazečů o zaměstnání (celkem od začátku roku: 390 uchazečů).

**Počty uchazečů o zaměstnání a výše míry registrované  
nezaměstnanosti ve Středočeském kraji a v ČR**

Region	Stav k 31.07.2012			
	počet uchazečů		MN [%]	změna oproti minulému měsíci*)
	celkem	z toho dosažitelní		
Česká republika	485 597	470 964	8,3	0,2
Středočeský kraj	49 168	48 298	6,8	0,1
Benešov	2 638	2 573	5,3	0,3
Beroun	3 140	3 074	6,3	0,0
Kladno	7 950	7 786	8,8	0,1
Kolín	4 901	4 832	9,2	0,1
Kutná Hora	3 717	3 689	9,3	0,3
Mělník	4 796	4 603	7,7	0,1
Mladá Boleslav	3 462	3 446	4,7	0,2
Nymburk	4 469	4 449	8,6	-0,2
Praha-východ	3 053	2 926	3,3	0,2
Praha-západ	2 861	2 817	4,2	0,1
Příbram	5 515	5 468	9,0	0,2
Rakovník	2 666	2 635	8,7	0,1

\*) v procentních bodech MN (míry registrované nezaměstnanosti)

**MÍRA REGISTROVANÉ NEZAMĚŠTNOSTI [%]  
v okresech Středočeského kraje, k 31.07.2012**

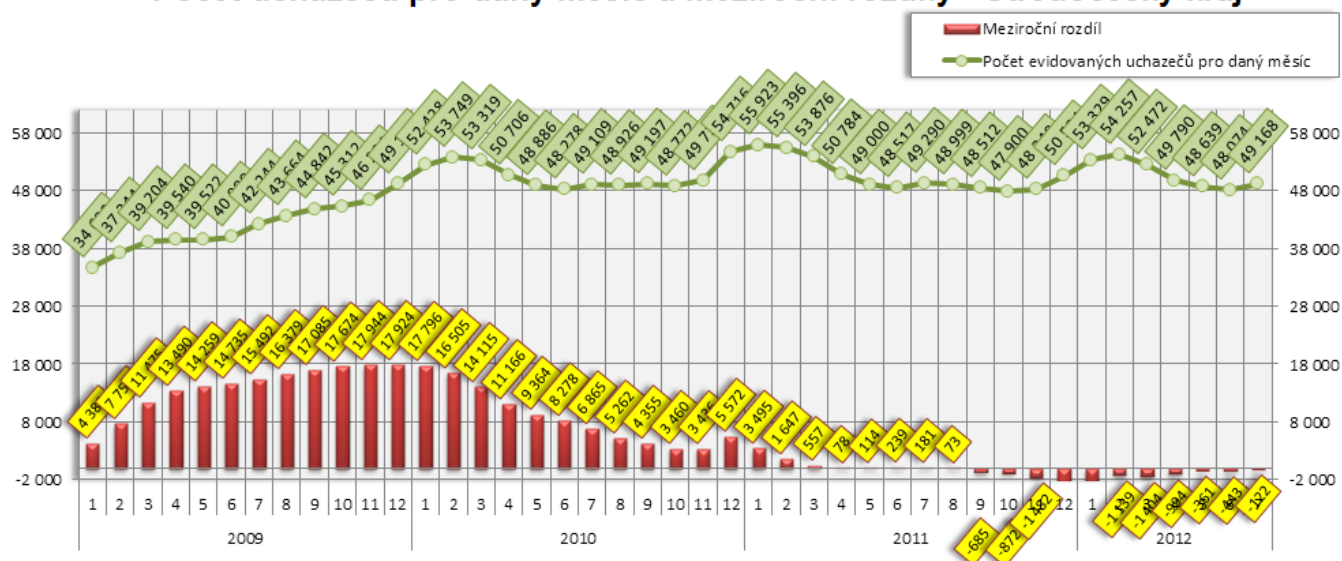


## Středočeský kraj

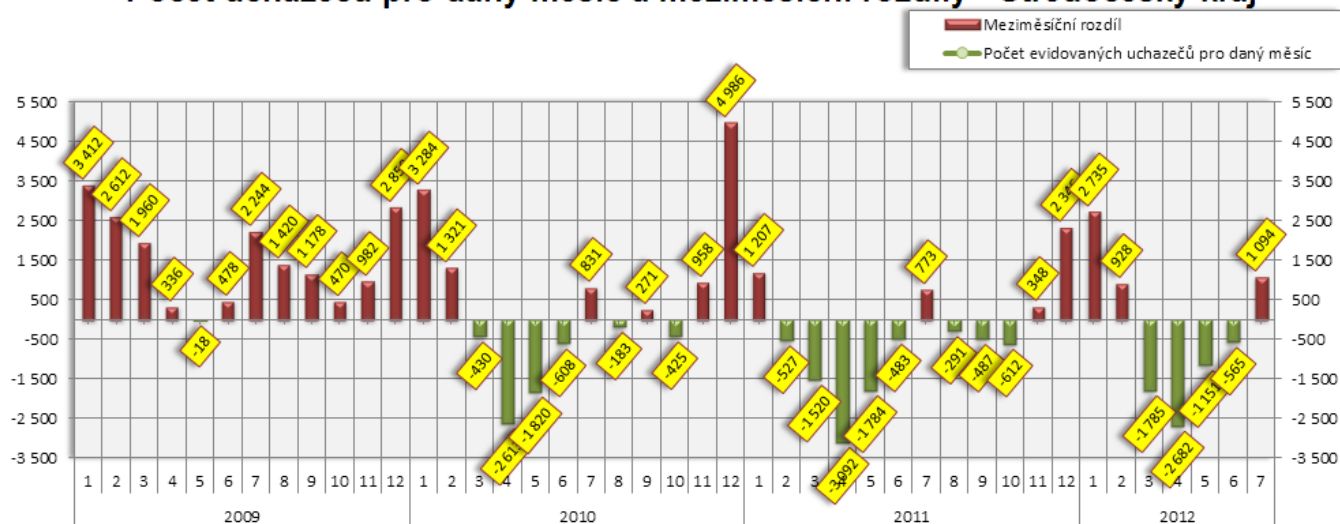
### Vývoj počtu uchazečů, meziměsíční a meziroční rozdíl

Rok	Měsíc	Počet evidovaných uchazečů pro daný měsíc	Meziroční rozdíl	Meziroční rozdíl (%)	Meziměsíční rozdíl	Meziměsíční rozdíl (%)	Rozdíl počtu uchazečů mezi daným měsícem a před třemi měsíci	Rozdíl počtu uchazečů mezi daným měsícem a před třemi měsíci (%)
2009	1	34 632	4 380	14,48%	3 412	10,93%	6 994	25,31%
	2	37 244	7 755	26,30%	2 612	7,54%	8 894	31,37%
	3	39 204	11 475	41,38%	1 960	5,26%	7 984	25,57%
	4	39 540	13 490	51,79%	336	0,86%	4 908	14,17%
	5	39 522	14 259	56,44%	-18	-0,05%	2 278	6,12%
	6	40 000	14 735	58,32%	478	1,21%	796	2,03%
	7	42 244	15 492	57,91%	2 244	5,61%	2 704	6,84%
	8	43 664	16 379	60,03%	1 420	3,36%	4 142	10,48%
	9	44 842	17 085	61,55%	1 178	2,70%	4 842	12,11%
	10	45 312	17 674	63,95%	470	1,05%	3 068	7,26%
	11	46 294	17 944	63,29%	982	2,17%	2 630	6,02%
	12	49 144	17 924	57,41%	2 850	6,16%	4 302	9,59%
2010	1	52 428	17 796	51,39%	3 284	6,68%	7 116	15,70%
	2	53 749	16 505	44,32%	1 321	2,52%	7 455	16,10%
	3	53 319	14 115	36,00%	-430	-0,80%	4 175	8,50%
	4	50 706	11 166	28,24%	-2 613	-4,90%	-1 722	-3,28%
	5	48 886	9 364	23,69%	-1 820	-3,59%	-4 863	-9,05%
	6	48 278	8 278	20,70%	-608	-1,24%	-5 041	-9,45%
	7	49 109	6 865	16,25%	831	1,72%	-1 597	-3,15%
	8	48 926	5 262	12,05%	-183	-0,37%	40	0,08%
	9	49 197	4 355	9,71%	271	0,55%	919	1,90%
	10	48 772	3 460	7,64%	-425	-0,86%	-337	-0,69%
	11	49 730	3 436	7,42%	958	1,96%	804	1,64%
	12	54 716	5 572	11,34%	4 986	10,03%	5 519	11,22%
2011	1	55 923	3 495	6,67%	1 207	2,21%	7 151	14,66%
	2	55 396	1 647	3,06%	-527	-0,94%	5 666	11,39%
	3	53 876	557	1,04%	-1 520	-2,74%	-840	-1,54%
	4	50 784	78	0,15%	-3 092	-5,74%	-5 139	-9,19%
	5	49 000	114	0,23%	-1 784	-3,51%	-6 396	-11,55%
	6	48 517	239	0,50%	-483	-0,99%	-5 359	-11,71%
	7	49 290	181	0,37%	773	1,59%	-1 494	-11,71%
	8	48 999	73	0,15%	-291	-0,59%	-1	-11,71%
	9	48 512	-685	-1,39%	-487	-0,99%	-5	-11,71%
	10	47 900	-872	-1,79%	-612	-1,26%	-1 390	-11,71%
	11	48 248	-1 482	-2,98%	348	0,73%	-751	-11,71%
	12	50 594	-4 122	-7,53%	2 346	4,86%	2 082	-11,71%
2012	1	53 329	-2 594	-4,64%	2 735	5,41%	5 429	11,33%
	2	54 257	-1 139	-2,06%	928	1,74%	6 009	12,45%
	3	52 472	-1 404	-2,61%	-1 785	-3,29%	1 878	3,71%
	4	49 790	-994	-1,96%	-2 682	-5,11%	-3 539	-6,64%
	5	48 639	-361	-0,74%	-1 151	-2,31%	-5 618	-10,35%
	6	48 074	-443	-0,91%	-565	-1,16%	-4 398	-11,71%
	7	49 168	-122	-0,25%	1 094	2,28%	-622	-11,71%

### Počet uchazečů pro daný měsíc a meziroční rozdíly - Středočeský kraj



### Počet uchazečů pro daný měsíc a meziměsíční rozdíly - Středočeský kraj



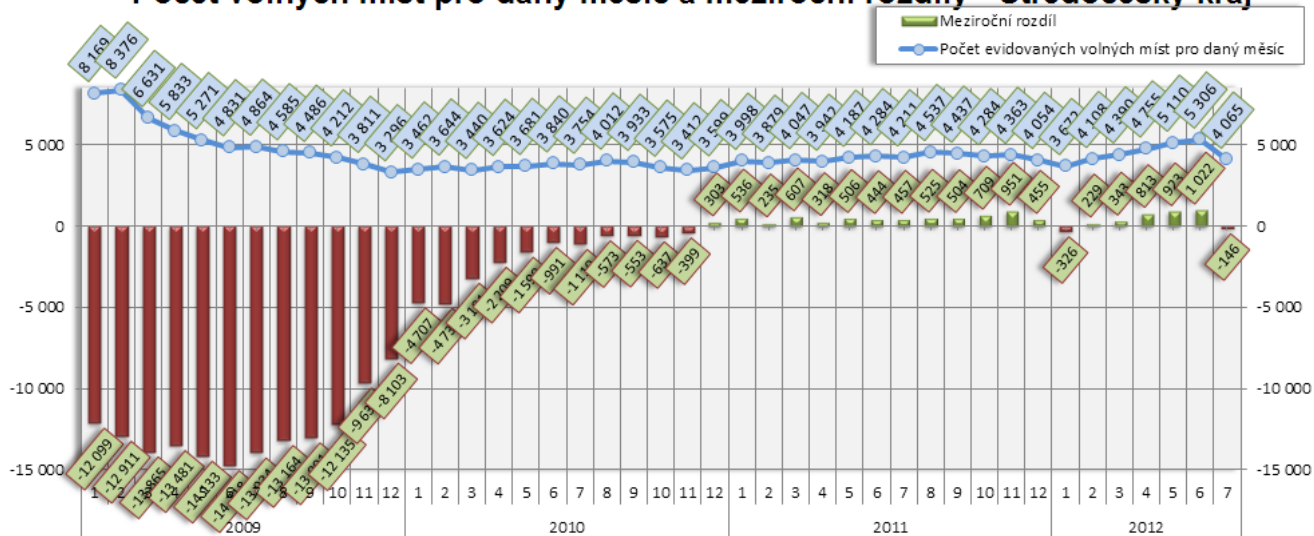
## Středočeský kraj

### Vývoj počtu volných míst, meziměsíční a meziroční rozdíl

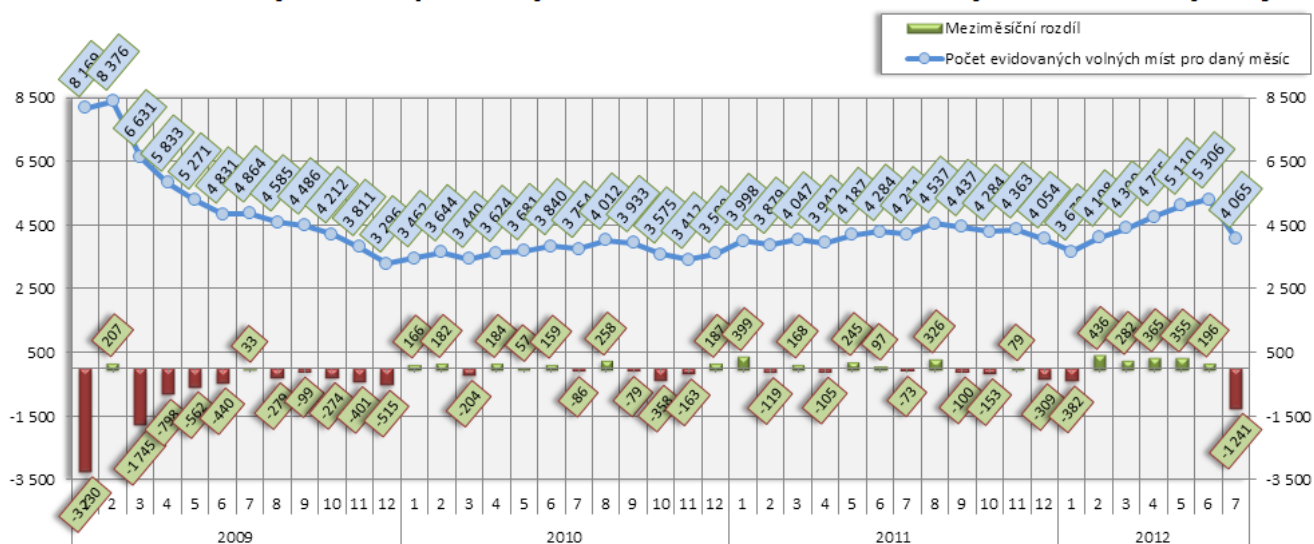
Rok	Měsíc	Počet evidovaných volných míst pro daný měsíc	Meziroční rozdíl	Meziroční rozdíl (%)	Meziměsíční rozdíl	Meziměsíční rozdíl (%)	Rozdíl počtu volných míst mezi daným měsícem a před třemi měsíci	Rozdíl počtu volných míst mezi daným měsícem a před třemi měsíci (%)
2009	1	8 169	-12 099	-59,70%	-3 230	-28,34%	-8 178	-50,03%
	2	8 376	-12 911	-60,65%	207	2,53%	-5 066	-37,69%
	3	6 631	-13 865	-67,65%	-1 745	-20,83%	-4 768	-41,83%
	4	5 833	-13 481	-69,80%	-798	-12,03%	-2 336	-28,60%
	5	5 271	-14 133	-72,84%	-562	-9,63%	-3 105	-37,07%
	6	4 831	-14 718	-75,29%	-440	-8,35%	-1 800	-27,15%
	7	4 864	-13 934	-74,12%	33	0,68%	-969	-16,61%
	8	4 585	-13 164	-74,17%	-279	-5,74%	-686	-13,01%
	9	4 486	-13 001	-74,35%	-99	-2,16%	-345	-7,14%
	10	4 212	-12 135	-74,23%	-274	-6,11%	-652	-13,40%
	11	3 811	-9 631	-71,65%	-401	-9,52%	-774	-16,88%
	12	3 296	-8 103	-71,09%	-515	-13,51%	-1 190	-26,53%
2010	1	3 462	-4 707	-57,62%	166	5,04%	-750	-17,81%
	2	3 644	-4 732	-56,49%	182	5,26%	-167	-4,38%
	3	3 440	-3 191	-48,12%	-204	-5,60%	144	4,37%
	4	3 624	-2 209	-37,87%	184	5,35%	162	4,68%
	5	3 681	-1 590	-30,17%	57	1,57%	37	1,02%
	6	3 840	-991	-20,51%	159	4,32%	400	11,63%
	7	3 754	-1 110	-22,82%	-86	-2,24%	130	3,59%
	8	4 012	-573	-12,50%	258	6,87%	331	8,99%
	9	3 933	-553	-12,33%	-79	-1,97%	93	2,42%
	10	3 575	-637	-15,12%	-358	-9,10%	-179	-4,77%
	11	3 412	-399	-10,47%	-163	-4,56%	-600	-14,96%
	12	3 599	303	9,19%	187	5,48%	-334	-8,49%
2011	1	3 998	536	15,48%	399	11,09%	423	11,83%
	2	3 879	235	6,45%	-119	-2,98%	467	13,69%
	3	4 047	607	17,65%	168	4,33%	448	12,45%
	4	3 942	318	8,77%	-105	-2,59%	-56	-1,40%
	5	4 187	506	13,75%	245	6,22%	308	7,94%
	6	4 284	444	11,56%	97	2,32%	237	-11,71%
	7	4 211	457	12,17%	-73	-1,70%	269	-11,71%
	8	4 537	525	13,09%	326	7,74%	350	-11,71%
	9	4 437	504	12,81%	-100	-2,20%	153	-11,71%
	10	4 284	709	19,83%	-153	-3,45%	73	-11,71%
	11	4 363	951	27,87%	79	1,84%	-174	-11,71%
	12	4 054	455	12,64%	-309	-7,08%	-383	-11,71%
2012	1	3 672	-326	-8,15%	-382	-9,42%	-612	-14,29%
	2	4 108	229	5,90%	436	11,87%	-255	-5,84%
	3	4 390	343	8,48%	282	6,86%	336	8,29%
	4	4 755	813	20,62%	365	8,31%	1 083	29,49%
	5	5 110	923	22,04%	355	7,47%	1 002	24,39%
	6	5 306	1 022	23,86%	196	3,84%	916	-11,71%
	7	4 065	-146	-3,47%	-1 241	-23,39%	-690	-11,71%

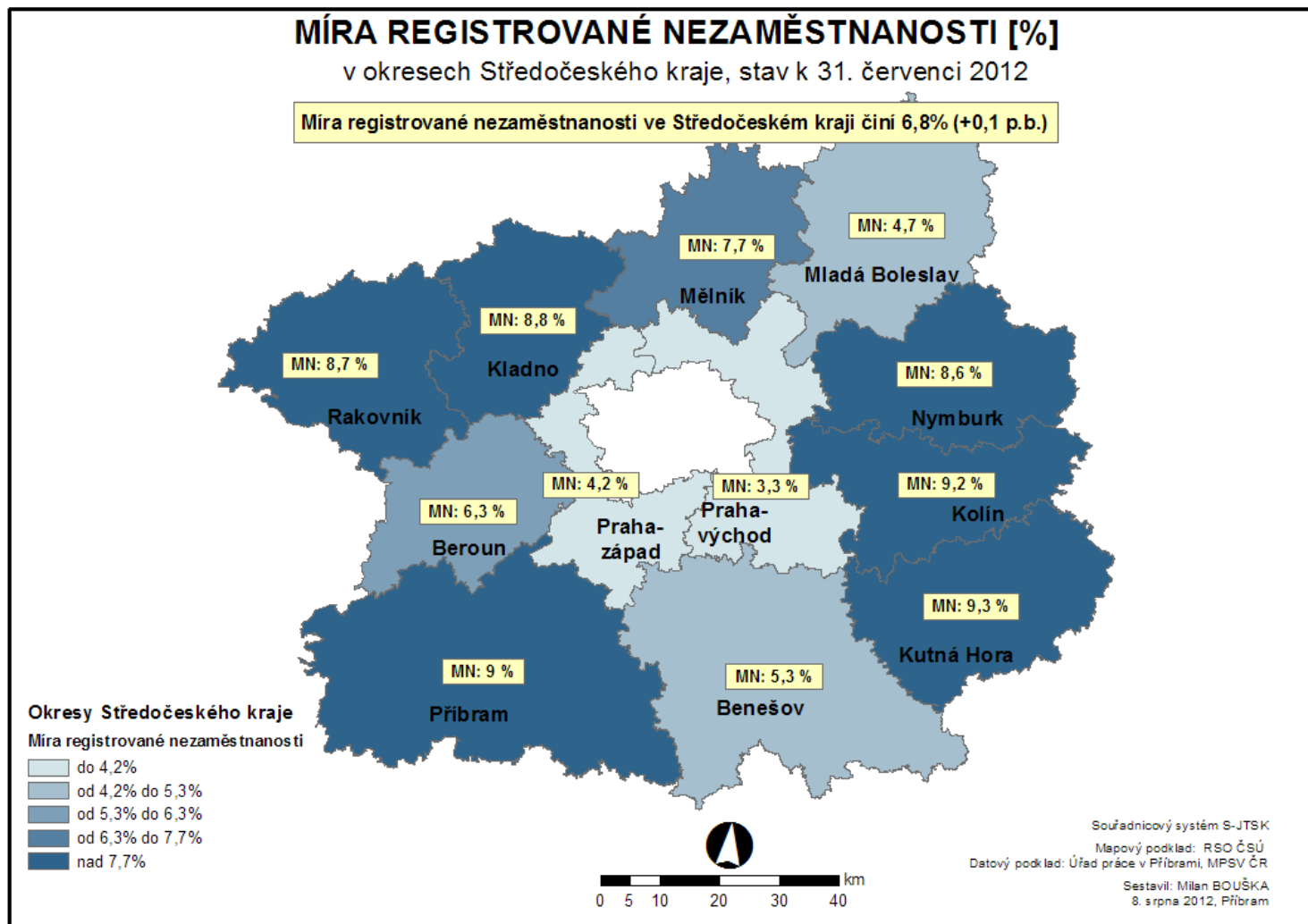


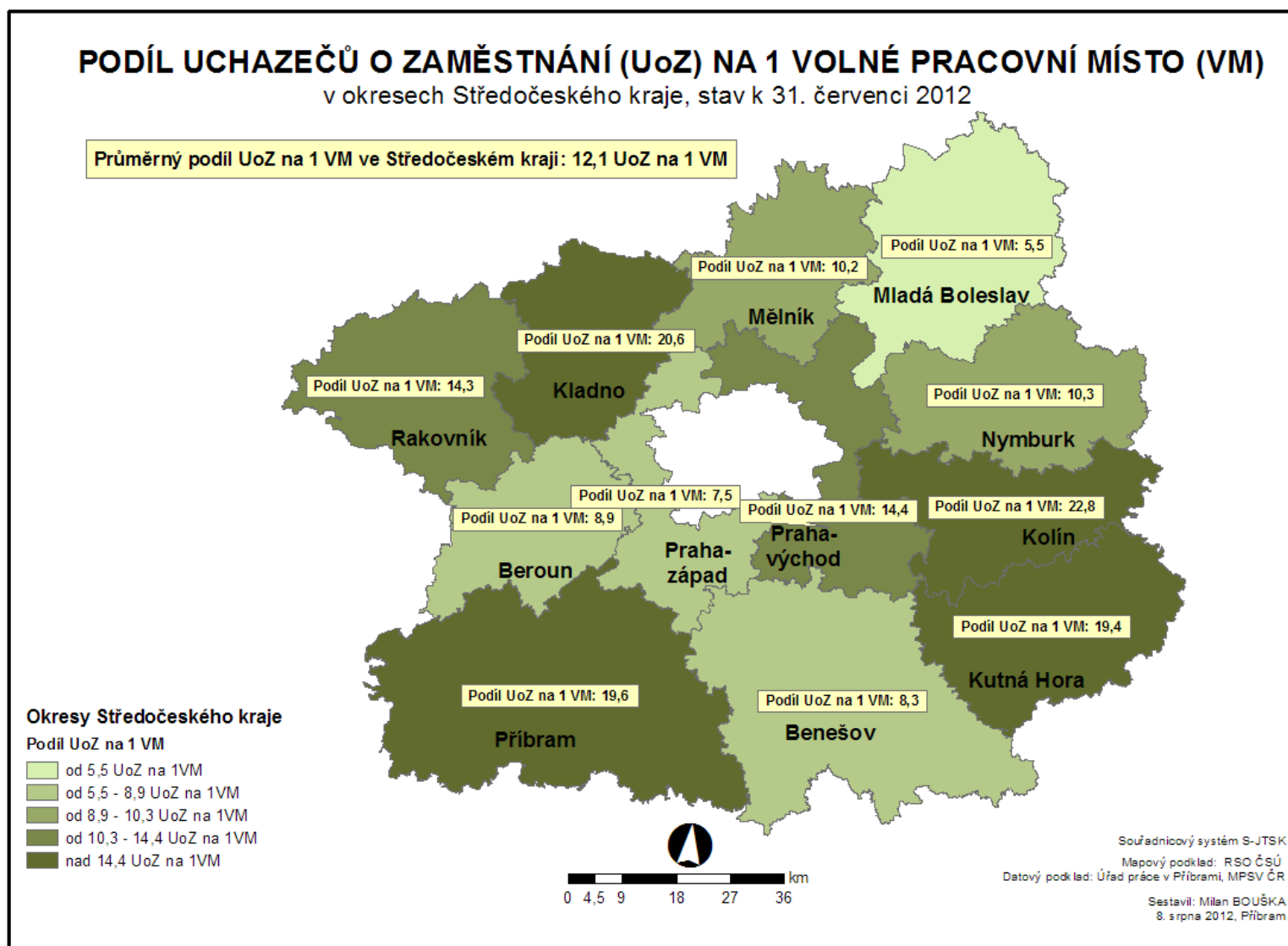
### Počet volných míst pro daný měsíc a meziroční rozdíly - Středočeský kraj

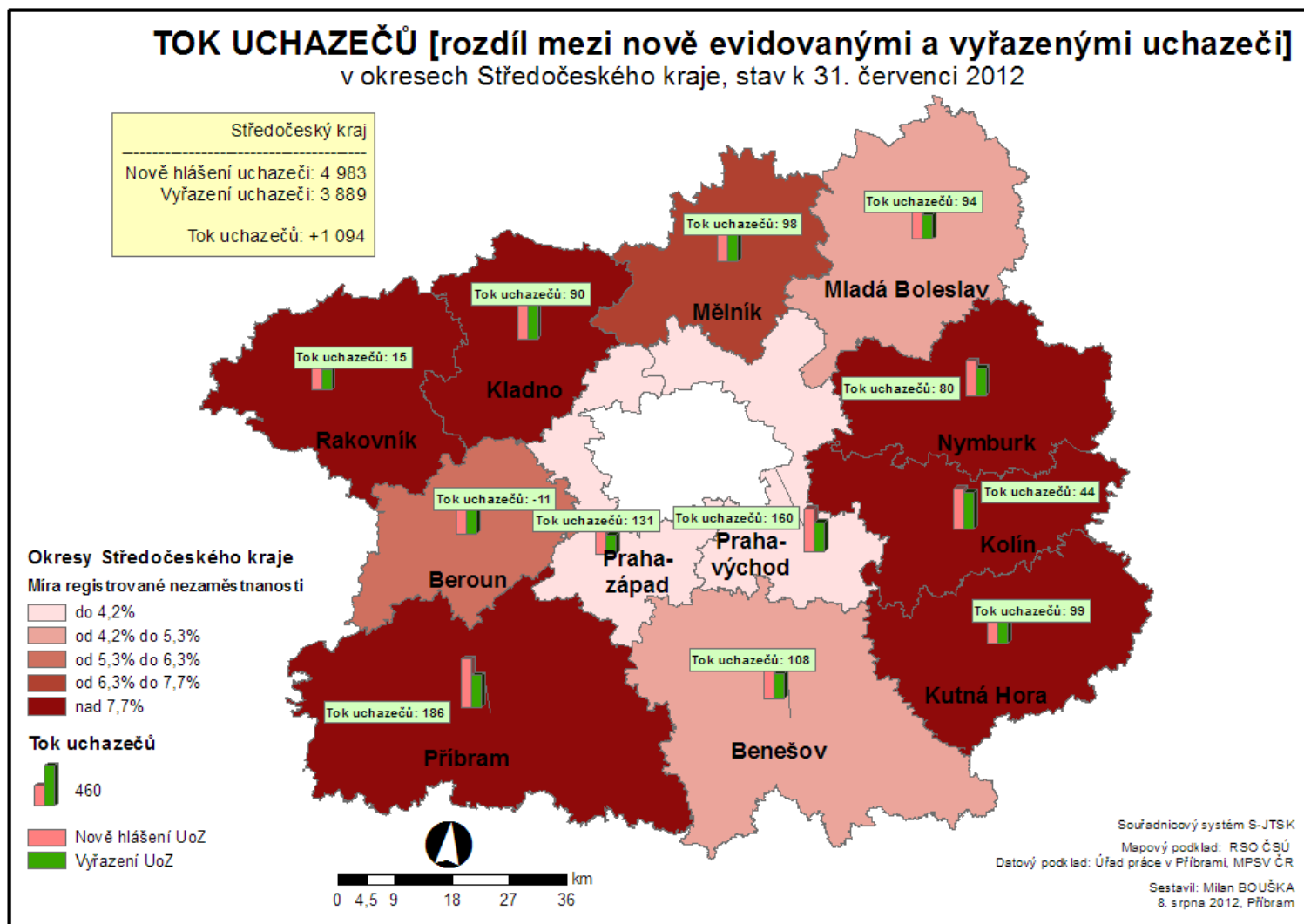


### Počet volných míst pro daný měsíc a meziměsíční rozdíly - Středočeský kraj









## MÍRA NEZAMĚSTNANOSTI v okresech a krajích České republiky k 31.7.2012

