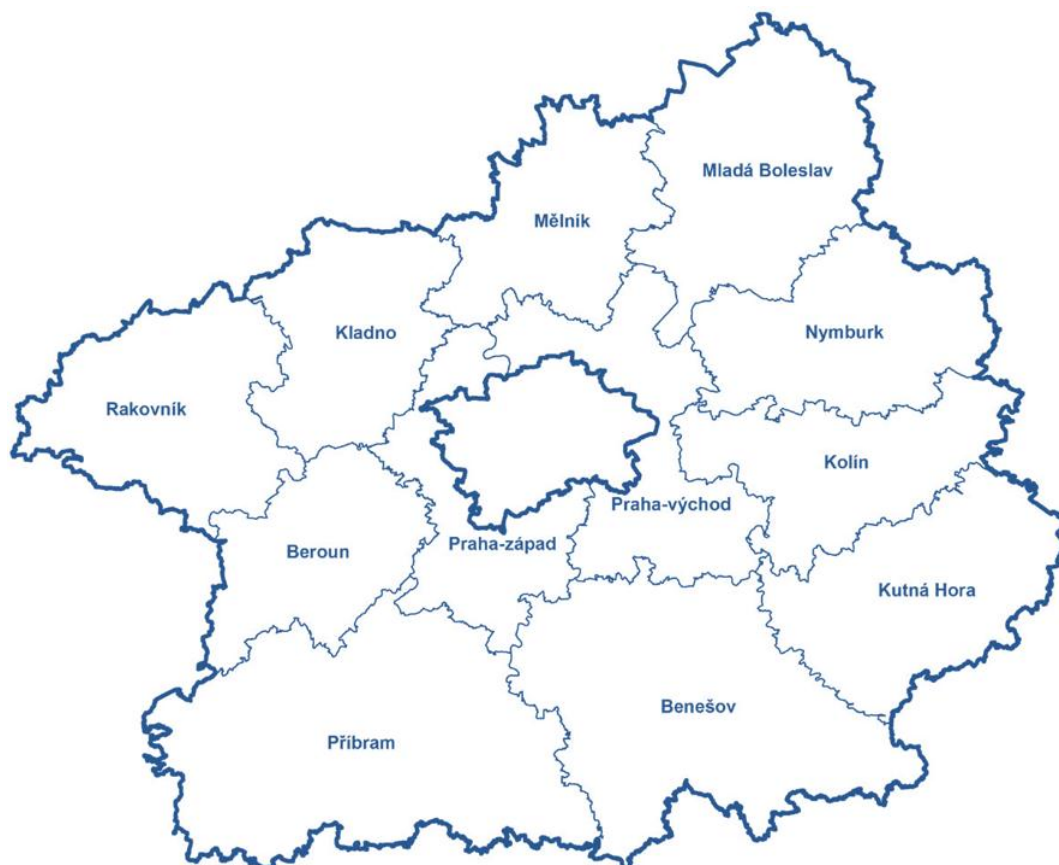




Úřad práce České republiky
Krajská pobočka v Příbrami

Měsíční zpráva o situaci na trhu práce Středočeský kraj

Prosinec 2012



Informace o počtu nezaměstnaných ve Středočeském kraji k 31.12.2012

K 31.12.2012 evidovaly úřady práce Středočeského kraje **celkem 54 451 uchazečů o zaměstnání**, což je **o 2 959 více** než ke konci předchozího měsíce. Ve srovnání se stejným obdobím roku 2011 se počet uchazečů o zaměstnání zvýšil o 3 857 osob. Z celkového počtu uchazečů o zaměstnání v kraji **bylo 53 605 dosažitelných¹ uchazečů o zaměstnání**, tedy takových, kteří mohli okamžitě nastoupit do zaměstnání.

K 31.12.2012 míra registrované nezaměstnanosti ve Středočeském kraji činila 7,5 % (tj. o 0,4 procentního bodu více než minulý měsíc), a **průměrná míra registrované nezaměstnanosti v České republice ke stejnému datu činila 9,4 %** (tj. o 0,7 procentního bodu více než minulý měsíc).

Podle ukazatele „Podíl nezaměstnaných osob“, který se bude využívat od ledna 2013 činí nezaměstnanost k 30. prosinci 2012 ve Středočeském kraji 6,1 %.

V průběhu prosince bylo úřady práce kraje **nově zaevidováno 5 576 uchazečů o zaměstnání**. Je to **o 428 nově evidovaných uchazečů více** než v předchozím měsíci a o 1 132 méně než v prosinci 2011.

Evidenci na úřadech práce kraje v prosinci **ukončilo celkem 2 617 osob**. Je to **o 1 565 vyřazených uchazečů méně** než v předchozím měsíci a **o 1 745 méně než v prosinci 2011**. **V průběhu prosince nastoupilo do zaměstnání 1 239 a 1 378 uchazečů vyřadily úřady práce** z jiných důvodů (např. sankční vyřazení, odchod do důchodu, apod.). Meziměsíční přírůstek neumístěných občanů v měsíci prosinci zaznamenalo všech dvanáct úřadů práce v kraji. Nejvyšší přírůstek zaznamenaly okresy Příbram (9,8 %), Kolín (9 %) a Kladno (3,2 %)

Ke konci prosince registrovaly úřady práce 27 333 žen, což tvoří 50,2 % (-1,6 procentního bodu oproti minulému měsíci) z celkového počtu nezaměstnaných a 5 978 občanů se zdravotním postižením, což odpovídá 11,0 % (minulý měsíc 11,3 %) z celkového počtu nezaměstnaných.

K 31.12.2012 bylo úřady práce Stř. kraje registrováno 3 426 absolventů škol všech stupňů vzdělání a mladistvých, což je o 1 více než v předchozím měsíci a o 211 více než ve stejném období roku 2011. **Na celkové nezaměstnanosti se tak podílejí 6,3 procenty** (prosinec 2011 - 6,4%, leden 2012 - 5,5%, únor 2012 - 5,2%, březen 2012 - 5,4%, duben 2012 - 5,2%, květen 2012 - 4,5%, červen 2012 - 4,0%, červenec 2012 - 4,1%, srpen 2012 - 4,9%, září 2012 - 6,8%, říjen 2012 - 7,1%, listopad 2012 - 6,7%).

¹ Jedná se o uchazeče o zaměstnání, kteří mohou bezprostředně nastoupit do zaměstnání při nabídce vhodného pracovního místa, tj. evidovaní nezaměstnaní, kteří nemají žádnou objektivní překážku pro přijetí zaměstnání. Za dosažitelné se nepovažují uchazeči o zaměstnání ve vazbě, ve výkonu trestu, na základní, náhradní nebo civilní vojenské službě, uchazeči v pracovní neschopnosti, uchazeči, kteří jsou zařazeni na rekvalifikační kurzy nebo uchazeči, kteří vykonávají krátkodobé zaměstnání a dále uchazeči, kteří pobírají peněžitou pomoc v mateřství nebo kterým je poskytováno hmotné zabezpečení po dobu mateřské dovolené. Obdobným způsobem definuje nezaměstnaných metodika ILO, používaná v EU (EUROSTAT, statistický úřad Evropského společenství). Podle této metodiky si nemohou aktivně hledat práci a nejsou považováni za nezaměstnané. Na základě těchto mezinárodních definic a doporučení se získává i ukazatel obecné míry nezaměstnanosti ze čtvrtletně prováděných VŠPS ČSÚ. MPSV ve snaze maximálně přiblížit metodiku registrované nezaměstnanosti metodice ILO mění počínaje měsícem červenec metodiku výpočtu míry nezaměstnanosti.

Příspěvek v nezaměstnanosti poskytovaly v prosinci úřady práce kraje 11 961 uchazečům o zaměstnání, tj. 22,0 % všech osob v evidenci (minulý měsíc 20,7 %).

Úřady práce evidovaly k 31.12.2012 celkem 4 044 volných pracovních míst. Je to o 1 volných pracovních míst méně než v předchozím měsíci a o 10 volných pracovních míst méně než v prosinci 2011. **Na jedno volné pracovní místo v kraji v současné době připadá v průměru 13,5 uchazečů** (min.měsíc 12,7 %) , z toho nejvíce v okresech Kutná Hora (30,9), Kolín (25,5) a Kladno (21,8).

K 31.12.2012 evidovaly úřady práce 195 volných pracovních míst pro občany se zdravotním postižením (ZP), na jedno volné místo tak připadalo 30,7 uchazečů se ZP (min. měsíc 28,8). **Volných pracovních míst pro absolventy a mladistvé bylo registrováno 459,** na jedno volné místo připadalo 7,5 uchazečů (min. měsíc 4,6).

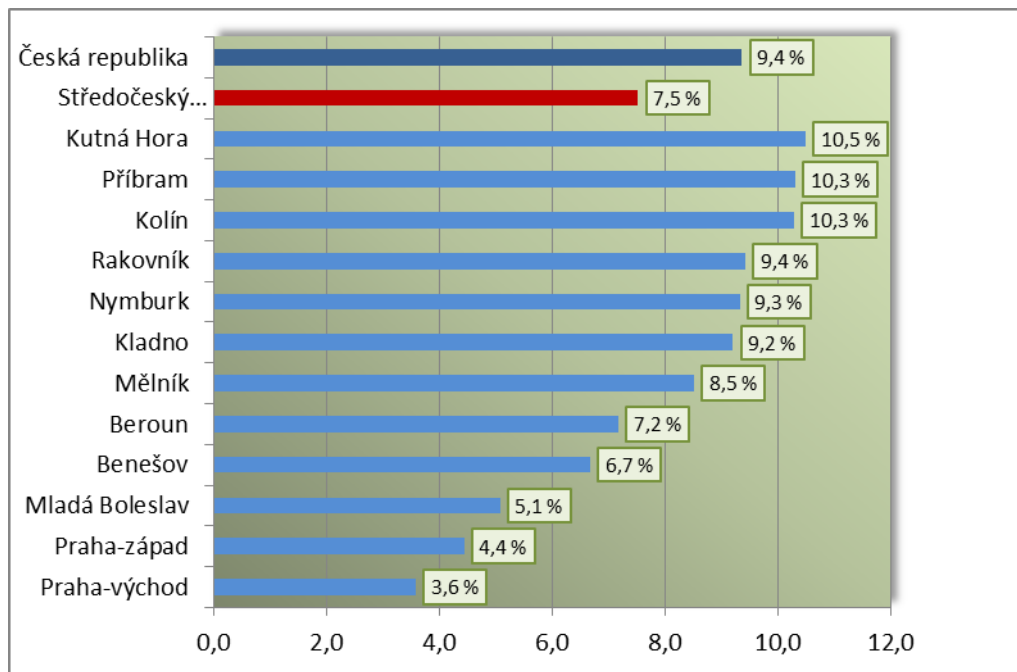
V měsíci prosinci **vytvořily úřady práce v rámci aktivní politiky zaměstnanosti (APZ) celkem 208 míst** (včetně míst vytvořených v rámci projektů Evropského sociálního fondu). Z toho byly v rámci národní aktivní politiky vytvořeny 4 místa pro veřejně prospěšné práce (VPP), 4 místa pro společensky účelná místa (SÚPM), 12 míst bylo vytvořeno v rámci podpory samostatně výdělečné činnosti a 92 míst bylo vytvořeno jako chráněná pracovní místa. **Od počátku roku tak bylo celkem v rámci národní APZ 3605 nových pracovních míst.**

V rámci projektů ESF bylo v tomto měsíci tedy nově vytvořeno celkem 96 míst, z toho 40 míst pro veřejně prospěšné práce (VPP), 56 míst na společensky účelná pracovní místa (SÚMP).

Díky cíleným projektům (Mladí bez kvalifikace, Praxe je začátek, Počítačová gramotnost pro nové zaměstnání uchazečů a zájemců nad 40 let, Chci řešit svoji dlouhodobou nezaměstnanost, Od kolébky do práce a nově také Praxe je začátek 2) bylo od počátku roku vytvořeno 18 pracovních míst. **Od počátku roku tak bylo celkem v rámci projektů ESF vytvořeno 973 nových pracovních míst.**

Do rekvalifikačních kurzů pořádaných úřady práce kraje bylo v průběhu prosince zařazeno 38 uchazečů o zaměstnání (celkem od začátku roku: 713 uchazečů).

**MÍRA REGISTROVANÉ NEZAMĚŠTNANOSTI [%]
v okresech Středočeského kraje, k 31.12.2012**



**Počty uchazečů o zaměstnání a výše míry registrované
nezaměstnanosti ve Středočeském kraji a v ČR**

Region	Stav k 31.12.2012			
	počet uchazečů		MN [%]	změna oproti minulému měsíci*)
	celkem	z toho dosažitelní		
Česká republika	545 311	530 994	9,4	0,7
Středočeský kraj	54 451	53 605	7,5	0,4
Benešov	3 288	3 249	6,7	0,5
Beroun	3 583	3 484	7,2	0,4
Kladno	8 346	8 194	9,2	0,3
Kolín	5 486	5 420	10,3	0,9
Kutná Hora	4 231	4 215	10,5	0,7
Mělník	5 248	5 067	8,5	0,3
Mladá Boleslav	3 763	3 748	5,1	0,2
Nymburk	4 876	4 859	9,3	0,5
Praha-východ	3 314	3 170	3,6	0,1
Praha-západ	3 043	2 995	4,4	0,1
Příbram	6 348	6 310	10,3	0,9
Rakovník	2 925	2 894	9,4	0,7

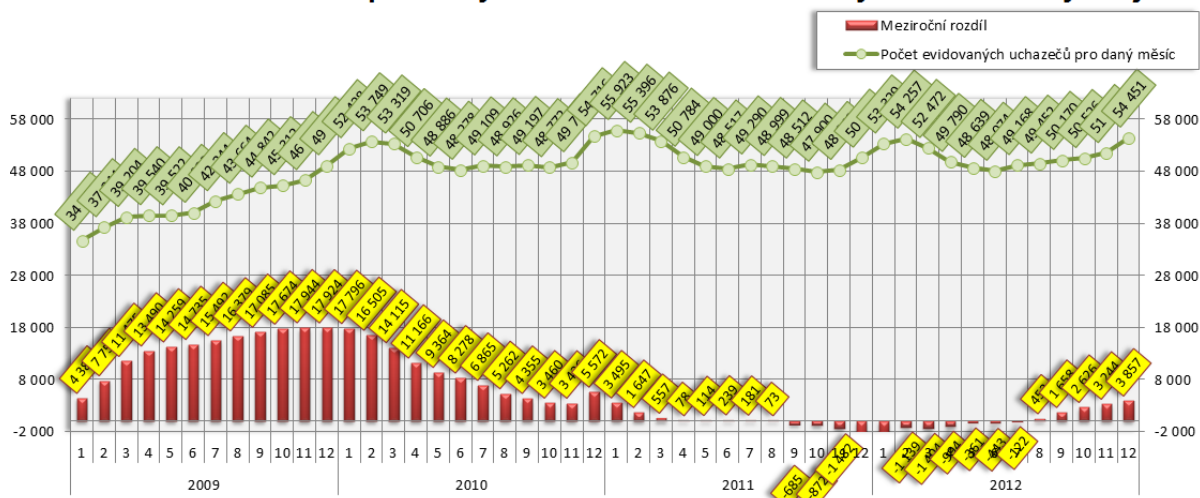
*) v procentních bodech MN (míry registrované nezaměstnanosti)

Středočeský kraj

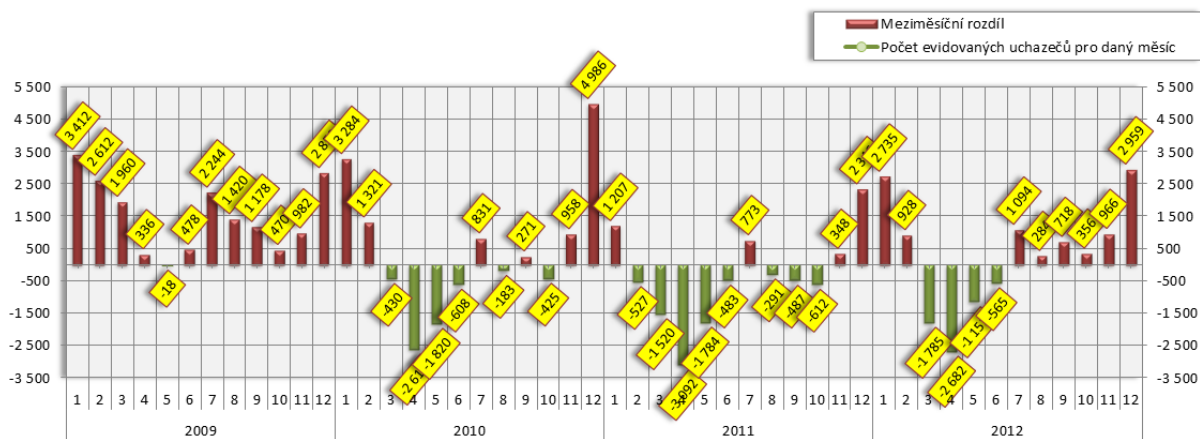
Vývoj počtu uchazečů, meziměsíční a meziroční rozdíl

Rok	Měsíc	Počet evidovaných uchazečů pro daný měsíc	Meziroční rozdíl	Meziroční rozdíl (%)	Meziměsíční rozdíl	Meziměsíční rozdíl (%)	Rozdíl počtu uchazečů mezi daným měsícem a před třemi měsíci	Rozdíl počtu uchazečů mezi daným měsícem a před třemi měsíci (%)
2009	1	34 632	4 380	14,48%	3 412	10,93%	6 994	25,31%
	2	37 244	7 755	26,30%	2 612	7,54%	8 894	31,37%
	3	39 204	11 475	41,38%	1 960	5,26%	7 984	25,57%
	4	39 540	13 490	51,79%	336	0,86%	4 908	14,17%
	5	39 522	14 259	56,44%	-18	-0,05%	2 278	6,12%
	6	40 000	14 735	58,32%	478	1,21%	796	2,03%
	7	42 244	15 492	57,91%	2 244	5,61%	2 704	6,84%
	8	43 664	16 379	60,03%	1 420	3,36%	4 142	10,48%
	9	44 842	17 085	61,55%	1 178	2,70%	4 842	12,11%
	10	45 312	17 674	63,95%	470	1,05%	3 068	7,26%
	11	46 294	17 944	63,29%	982	2,17%	2 630	6,02%
	12	49 144	17 924	57,41%	2 850	6,16%	4 302	9,59%
2010	1	52 428	17 796	51,39%	3 284	6,68%	7 116	15,70%
	2	53 749	16 505	44,32%	1 321	2,52%	7 455	16,10%
	3	53 319	14 115	36,00%	-430	-0,80%	4 175	8,50%
	4	50 706	11 166	28,24%	-2 613	-4,90%	-1 722	-3,28%
	5	48 886	9 364	23,69%	-1 820	-3,59%	-4 863	-9,05%
	6	48 278	8 278	20,70%	-608	-1,24%	-5 041	-9,45%
	7	49 109	6 865	16,25%	831	1,72%	-1 597	-3,15%
	8	48 926	5 262	12,05%	-183	-0,37%	40	0,08%
	9	49 197	4 355	9,71%	271	0,55%	919	1,90%
	10	48 772	3 460	7,64%	-425	-0,86%	-337	-0,69%
	11	49 730	3 436	7,42%	958	1,96%	804	1,64%
	12	54 716	5 572	11,34%	4 986	10,03%	5 519	11,22%
2011	1	55 923	3 495	6,67%	1 207	2,21%	7 151	14,66%
	2	55 396	1 647	3,06%	-527	-0,94%	5 666	11,39%
	3	53 876	557	1,04%	-1 520	-2,74%	-840	-1,54%
	4	50 784	78	0,15%	-3 092	-5,74%	-5 139	-9,19%
	5	49 000	114	0,23%	-1 784	-3,51%	-6 396	-11,55%
	6	48 517	239	0,50%	-483	-0,99%	-5 359	-9,95%
	7	49 290	181	0,37%	773	1,59%	-1 494	-2,94%
	8	48 999	73	0,15%	-291	-0,59%	-1	0,00%
	9	48 512	-685	-1,39%	-487	-0,99%	-5	-0,01%
	10	47 900	-872	-1,79%	-612	-1,26%	-1 390	-2,82%
	11	48 248	-1 482	-2,98%	348	0,73%	-751	-1,53%
	12	50 594	-4 122	-7,53%	2 346	4,86%	2 082	4,29%
2012	1	53 329	-2 594	-4,64%	2 735	5,41%	5 429	11,33%
	2	54 257	-1 139	-2,06%	928	1,74%	6 009	12,45%
	3	52 472	-1 404	-2,61%	-1 785	-3,29%	1 878	3,71%
	4	49 790	-994	-1,96%	-2 682	-5,11%	-3 539	-6,64%
	5	48 639	-361	-0,74%	-1 151	-2,31%	-5 618	-10,35%
	6	48 074	-443	-0,91%	-565	-1,16%	-4 398	-8,38%
	7	49 168	-122	-0,25%	1 094	2,28%	-622	-1,25%
	8	49 452	453	0,92%	284	0,58%	813	1,67%
	9	50 170	1 658	3,42%	718	1,45%	2 096	4,36%
	10	50 526	2 626	5,48%	356	0,71%	1 358	2,76%
	11	51 492	3 244	6,72%	966	1,91%	2 040	4,13%
	12	54 451	3 857	7,62%	2 959	5,75%	4 281	11,71%

Počet uchazečů pro daný měsíc a meziroční rozdíly - Středočeský kraj



Počet uchazečů pro daný měsíc a meziměsíční rozdíly - Středočeský kraj

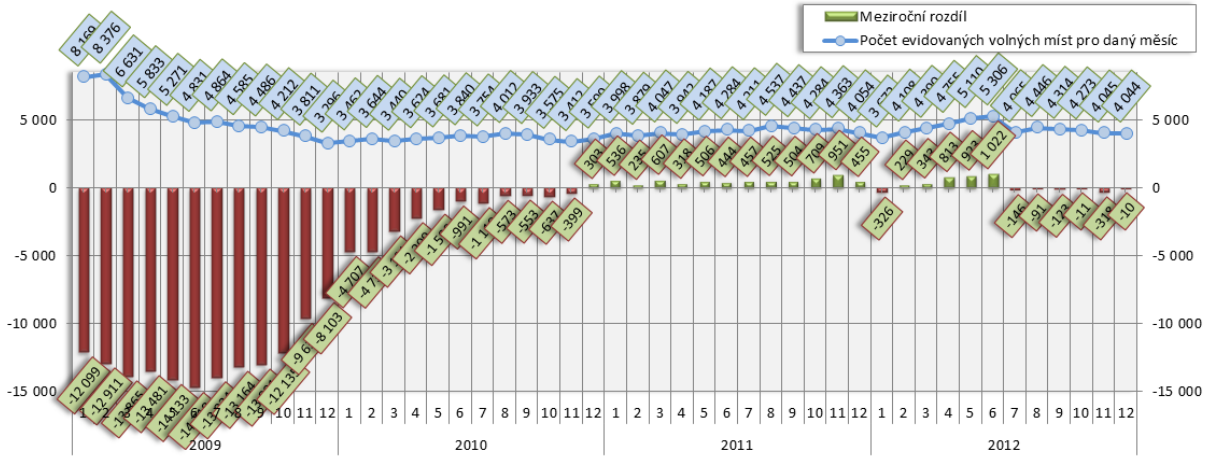


Středočeský kraj

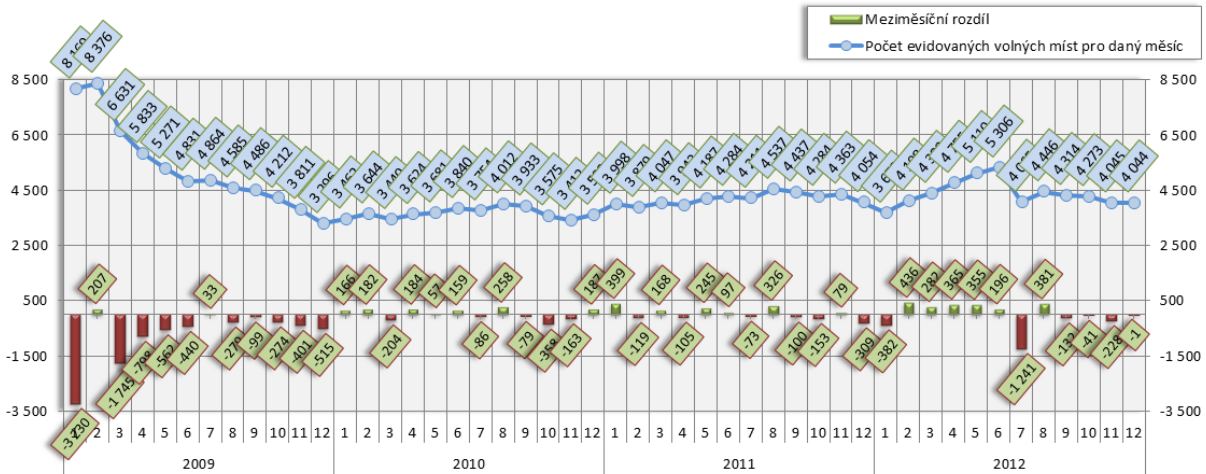
Vývoj počtu volných míst, meziměsíční a meziroční rozdíl

Rok	Měsíc	Počet evidovaných volných míst pro daný měsíc	Meziroční rozdíl	Meziroční rozdíl (%)	Meziměsíční rozdíl	Meziměsíční rozdíl (%)	Rozdíl počtu volných míst mezi daným měsícem a před třemi měsíci	Rozdíl počtu volných míst mezi daným měsícem a před třemi měsíci (%)
2009	1	8 169	-12 099	-59,70%	-3 230	-28,34%	-8 178	-50,03%
	2	8 376	-12 911	-60,65%	207	2,53%	-5 066	-37,69%
	3	6 631	-13 865	-67,65%	-1 745	-20,83%	-4 768	-41,83%
	4	5 833	-13 481	-69,80%	-798	-12,03%	-2 336	-28,60%
	5	5 271	-14 133	-72,84%	-562	-9,63%	-3 105	-37,07%
	6	4 831	-14 718	-75,29%	-440	-8,35%	-1 800	-27,15%
	7	4 864	-13 934	-74,12%	33	0,68%	-969	-16,61%
	8	4 585	-13 164	-74,17%	-279	-5,74%	-686	-13,01%
	9	4 486	-13 001	-74,35%	-99	-2,16%	-345	-7,14%
	10	4 212	-12 135	-74,23%	-274	-6,11%	-652	-13,40%
	11	3 811	-9 631	-71,65%	-401	-9,52%	-774	-16,88%
	12	3 296	-8 103	-71,09%	-515	-13,51%	-1 190	-26,53%
2010	1	3 462	-4 707	-57,62%	166	5,04%	-750	-17,81%
	2	3 644	-4 732	-56,49%	182	5,26%	-167	-4,38%
	3	3 440	-3 191	-48,12%	-204	-5,60%	144	4,37%
	4	3 624	-2 209	-37,87%	184	5,35%	162	4,68%
	5	3 681	-1 590	-30,17%	57	1,57%	37	1,02%
	6	3 840	-991	-20,51%	159	4,32%	400	11,63%
	7	3 754	-1 110	-22,82%	-86	-2,24%	130	3,59%
	8	4 012	-573	-12,50%	258	6,87%	331	8,99%
	9	3 933	-553	-12,33%	-79	-1,97%	93	2,42%
	10	3 575	-637	-15,12%	-358	-9,10%	-179	-4,77%
	11	3 412	-399	-10,47%	-163	-4,56%	-600	-14,96%
	12	3 599	303	9,19%	187	5,48%	-334	-8,49%
2011	1	3 998	536	15,48%	399	11,09%	423	11,83%
	2	3 879	235	6,45%	-119	-2,98%	467	13,69%
	3	4 047	607	17,65%	168	4,33%	448	12,45%
	4	3 942	318	8,77%	-105	-2,59%	-56	-1,40%
	5	4 187	506	13,75%	245	6,22%	308	7,94%
	6	4 284	444	11,56%	97	2,32%	237	5,86%
	7	4 211	457	12,17%	-73	-1,70%	269	6,82%
	8	4 537	525	13,09%	326	7,74%	350	8,36%
	9	4 437	504	12,81%	-100	-2,20%	153	3,57%
	10	4 284	709	19,83%	-153	-3,45%	73	1,73%
	11	4 363	951	27,87%	79	1,84%	-174	-3,84%
	12	4 054	455	12,64%	-309	-7,08%	-383	-8,63%
2012	1	3 672	-326	-8,15%	-382	-9,42%	-612	-14,29%
	2	4 108	229	5,90%	436	11,87%	-255	-5,84%
	3	4 390	343	8,48%	282	6,86%	336	8,29%
	4	4 755	813	20,62%	365	8,31%	1 083	29,49%
	5	5 110	923	22,04%	355	7,47%	1 002	24,39%
	6	5 306	1 022	23,86%	196	3,84%	916	20,87%
	7	4 065	-146	-3,47%	-1 241	-23,39%	-690	-14,51%
	8	4 446	-91	-2,01%	381	9,37%	-664	-12,99%
	9	4 314	-123	-2,77%	-132	-2,97%	-992	-18,70%
	10	4 273	-11	-0,26%	-41	-0,95%	208	5,12%
	11	4 045	-318	-7,29%	-228	-5,34%	-401	-9,02%
	12	4 044	-10	-0,25%	-1	-0,02%	-270	-11,71%

Počet volných míst pro daný měsíc a meziroční rozdíly - Středočeský kraj



Počet volných míst pro daný měsíc a meziměsíční rozdíly - Středočeský kraj



MÍRA NEZAMĚSTNANOSTI v okresech a krajích České republiky k 31.12.2012

