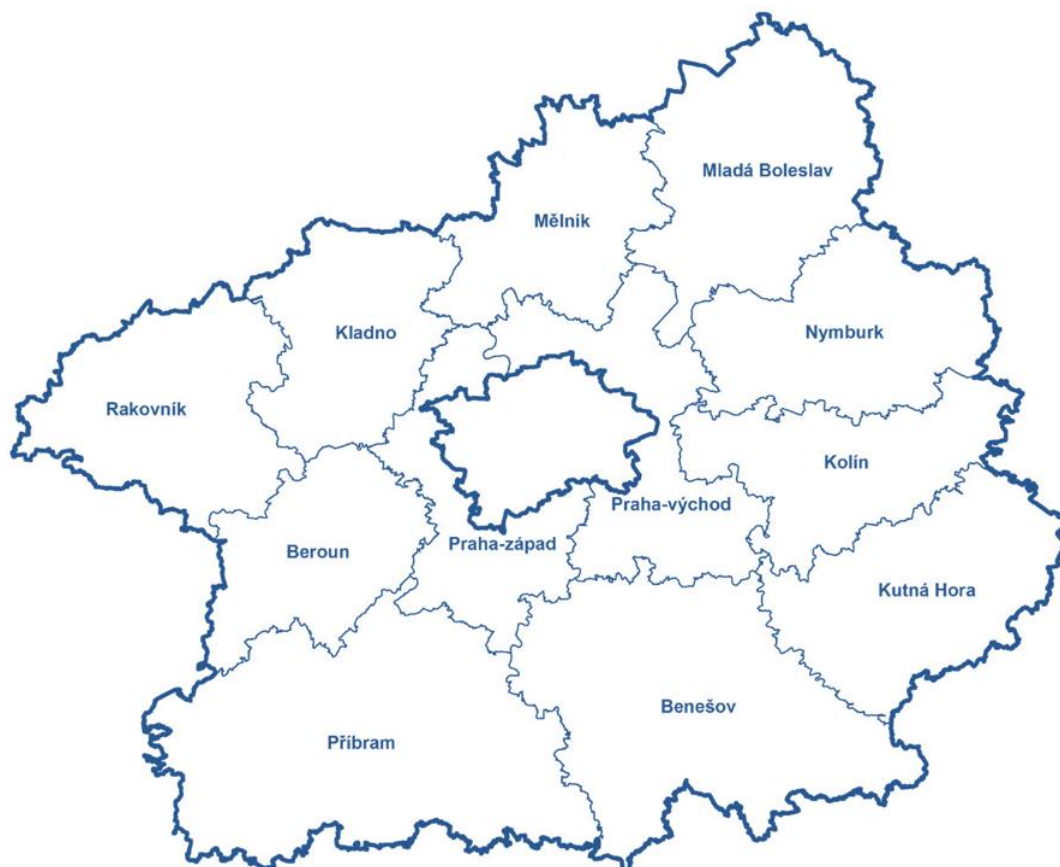




Úřad práce České republiky
Krajská pobočka v Příbrami

Měsíční zpráva o situaci na trhu práce Středočeský kraj

Březen 2013



Informace o počtu nezaměstnaných ve Středočeském kraji k 31.3.2013

K 31.3.2013 evidovaly úřady práce Středočeského kraje celkem **58 744 uchazečů o zaměstnání**, což je **o 391 méně než ke konci předchozího měsíce**. Ve srovnání se stejným obdobím roku 2012 se počet uchazečů o zaměstnání zvýšil o 6272 osob. Z celkového počtu uchazečů o zaměstnání v kraji bylo 57 919 dosažitelných¹ uchazečů o zaměstnání, tedy takových, kteří mohli okamžitě nastoupit do zaměstnání.

K 31.3.2013 podíl nezaměstnaných na obyvatelstvu ve Středočeském kraji činil 6,6 % (tj. o **-0,1 procentního bodu méně** než minulý měsíc), a podíl nezaměstnaných na obyvatelstvu v České republice ke stejnému datu činil 8,0 % (tj. o **-0,1 procentního bodu méně** než minulý měsíc).

V průběhu března **bylo úřady práce kraje nově zaevidováno 4 722 uchazečů o zaměstnání**. Je to o 196 nově evidovaných uchazečů méně než v předchozím měsíci a o 540 více než v březnu 2012.

Evidenci na úřadech práce kraje v březnu ukončilo celkem 5 113 osob. Je to o 1 083 vyřazených uchazečů více než v předchozím měsíci a o 854 méně než v březnu 2012. V průběhu března nastoupilo do zaměstnání 2 847 a 2 266 uchazečů vyřadily úřady práce z jiných důvodů (např. sankční vyřazení, odchod do důchodu, apod.)

Meziměsíční přírůstek neumístěných občanů v měsíci březnu zaznamenalo pět z dvanácti úřadů práce Stč. kraje. Nejvyšší přírůstek zaznamenaly okresy Praha-západ (3,1 %), Mladá Boleslav (2,1 %) a Kladno (0,9 %). Nejvyšší úbytek zaznamenaly okresy Benešov (-3,4 %), Kolín (-2,7 %) a Kutná Hora (-2,7 %).

Ke konci března registrovaly úřady práce **28 351 žen**, což tvoří 48,3 % (o 0,3 procentního bodu více oproti minulému měsíci) z celkového počtu nezaměstnaných a **6 195 občanů se zdravotním postižením**, což odpovídá 10,5 % (minulý měsíc 10,5 %) z celkového počtu nezaměstnaných.

K 31.3.2013 bylo úřady práce Stč. kraje **registrováno 3 207 absolventů škol všech stupňů vzdělání** a mladistvých, což je o 56 méně než v předchozím měsíci a o 349 více než ve stejném období roku 2012. **Na celkové nezaměstnanosti se tak podílejí 5,5 procenty** (březen 2012 - 5,4%, duben 2012 - 5,2%, květen 2012 - 4,5%, červen 2012 - 4,0%),

¹ Jedná se o uchazeče o zaměstnání, kteří mohou bezprostředně nastoupit do zaměstnání při nabídce vhodného pracovního místa, tj. evidovaní nezaměstnaní, kteří nemají žádnou objektivní překážku pro přijetí zaměstnání. Za dosažitelné se nepovažují uchazeči o zaměstnání ve vazbě, ve výkonu trestu, na základní, náhradní nebo civilní vojenské službě, uchazeči v pracovní neschopnosti, uchazeči, kteří jsou zařazeni na rekvalifikační kurzy nebo uchazeči, kteří vykonávají krátkodobé zaměstnání a dále uchazeči, kteří pobírají peněžitou pomoc v mateřství nebo kterým je poskytováno hmotné zabezpečení po dobu mateřské dovolené. Obdobným způsobem definuje nezaměstnaných metodika ILO, používaná v EU (EUROSTAT, statistický úřad Evropského společenství). Podle této metodiky si nemohou aktivně hledat práci a nejsou považováni za nezaměstnané. Na základě těchto mezinárodních definic a doporučení se získává i ukazatel obecné nezaměstnanosti ze čtvrtletně prováděných VŠPS ČSÚ. MPSV ve snaze maximálně přiblížit metodiku registrované nezaměstnanosti metodice ILO mění počínaje měsícem červenec metodiku výpočtu nezaměstnanosti.

červenec 2012 - 4,1%, srpen 2012 - 4,9%, září 2012 - 6,8%, říjen 2012 - 7,1%, listopad 2012 - 6,7%, prosinec 2012 - 6,3%, leden 2013 - 5,7%, únor 2013 - 5,5%).

Příspěvek v nezaměstnanosti poskytovaly v březnu úřady práce kraje **14 280 uchazečům o zaměstnání**, tj. 24,3 % všech osob v evidenci (minulý měsíc 25,6 %).

Úřady práce evidovaly k 31.3.2013 celkem 4 555 volných pracovních míst. Je to o 234 volných pracovních míst méně než v předchozím měsíci a o 165 volných pracovních míst více než v březnu 2012. Na jedno volné pracovní místo v kraji v současné době připadá v průměru 12,9 uchazečů (minulý měsíc 12,3 %), z toho nejvíce v okresech Rakovník (23,8), Kolín (23,1) a Kutná Hora (22,2).

K 31.3.2013 evidovaly úřady práce 317 volných pracovních míst pro občany se zdravotním postižením (ZP), na jedno volné místo tak připadalo 19,5 uchazečů se ZP (min. měsíc 24,6). **Volných pracovních míst pro absolventy a mladistvé bylo registrováno 1144**, na jedno volné místo připadali 2,8 uchazeči (min. měsíc 4,1).

Aktivní politika zaměstnanosti

V měsíci březnu vytvořily úřady práce v rámci aktivní politiky zaměstnanosti (APZ) **celkem 259 míst** (včetně míst vytvořených v rámci projektů Evropského sociálního fondu).

Z toho bylo v rámci národní aktivní politiky **vytvořeno 34 míst pro veřejně prospěšné práce (VPP), 15 pro společensky účelná místa (SÚPM), 16 míst bylo vytvořeno v rámci podpory samostatně výdělečné činnosti**, 50 míst bylo ÚP ČR - Krajskou pobočkou v Příbrami vymezeno jako chráněná pracovní místa (pro OZP). **Od počátku roku tak bylo celkem v rámci národní aktivní politiky vytvořeno 206 nových pracovních míst.**

V rámci projektů ESF bylo v tomto měsíci **nově vytvořeno celkem 194 míst**, z toho míst **pro veřejně prospěšné práce (VPP ESF) bylo vytvořeno celkem 122 a společensky účelných pracovních míst (SÚPM ESF) bylo v kraji celkem vytvořeno 66.** V tomto měsíci bylo **v rámci ESF OP LZZ RIP vytvořeno 6 míst** pro uchazeče zařazené do cílených projektů (Směr - Práce, Začínáme po 50, Krátce bez práce). **Od počátku roku tak bylo celkem v rámci projektů ESF vytvořeno 375 nových pracovních míst.**

Do rekvalifikačních kurzů pořádaných úřady práce kraje bylo v průběhu března zařazeno 126 uchazečů o zaměstnání (celkem od začátku roku: 297 uchazečů). **V rámci zvolené rekvalifikace bylo v tomto měsíci zařazeno celkem 138 osob (uchazeči a zájemci).**

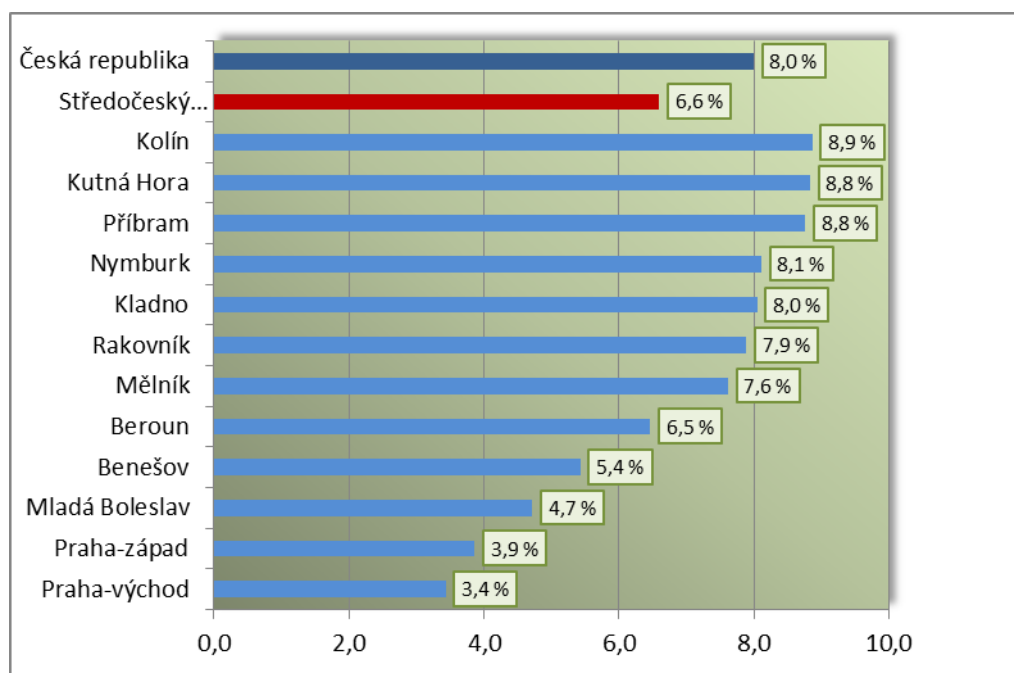
ÚP ČR - Krajskou pobočkou v Příbrami vymezeno celkem 50 míst jako chráněná pracovní místa (pro OZP).

Počty uchazečů o zaměstnání a výše podílu nezaměstnaných na obyvatelstvu ve Středočeském kraji a v ČR

Region	Stav k 31.03.2013			
	počet uchazečů		PODÍL N/0 [%]	změna oproti minulému měsíci*)
	celkem	z toho dosažitelní		
Česká republika	587 768	574 418	8,0	-0,1
Středočeský kraj	58 744	57 919	6,6	-0,1
Benešov	3 574	3 540	5,4	-0,3
Beroun	3 859	3 774	6,5	0,0
Kladno	8 897	8 764	8,0	0,0
Kolín	5 883	5 819	8,9	-0,3
Kutná Hora	4 517	4 494	8,8	-0,4
Mělník	5 670	5 492	7,6	-0,1
Mladá Boleslav	4 088	4 074	4,7	0,0
Nymburk	5 209	5 195	8,1	0,0
Praha-východ	3 718	3 555	3,4	-0,1
Praha-západ	3 325	3 282	3,9	0,1
Příbram	6 937	6 892	8,8	-0,3
Rakovník	3 067	3 038	7,9	-0,2

*) v procentních bodech (podílu nezaměstnaných na obyvatelstvu)

**PODÍL NEZAMĚSTNANÝCH NA OBYVATELSTVU [%]
v okresech Středočeského kraje, k 31.03.2013**

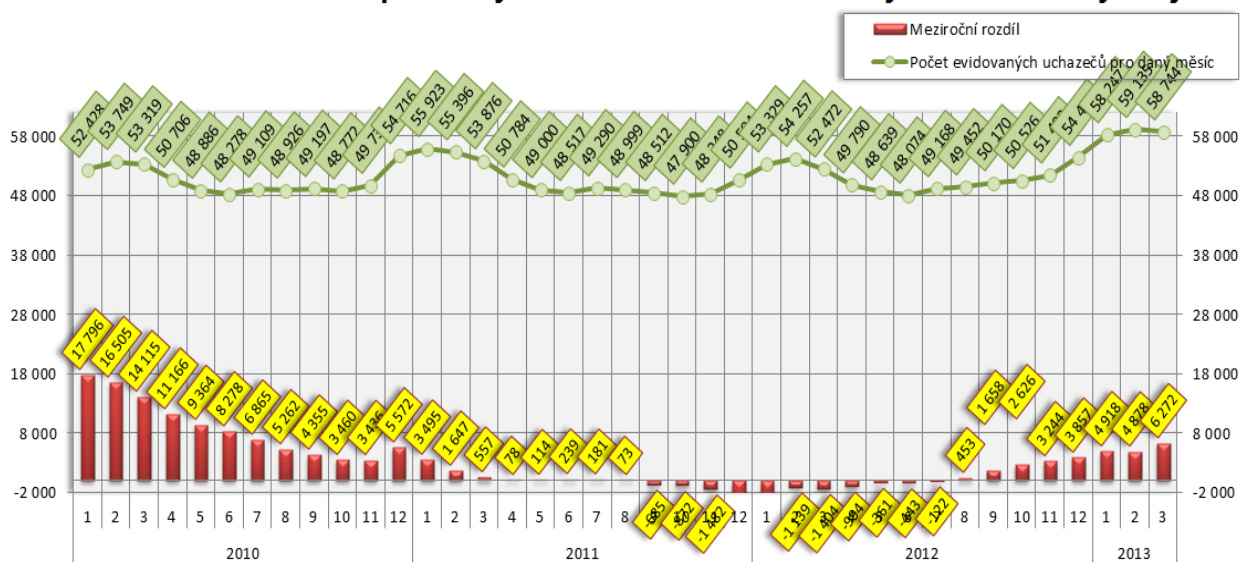


Středočeský kraj

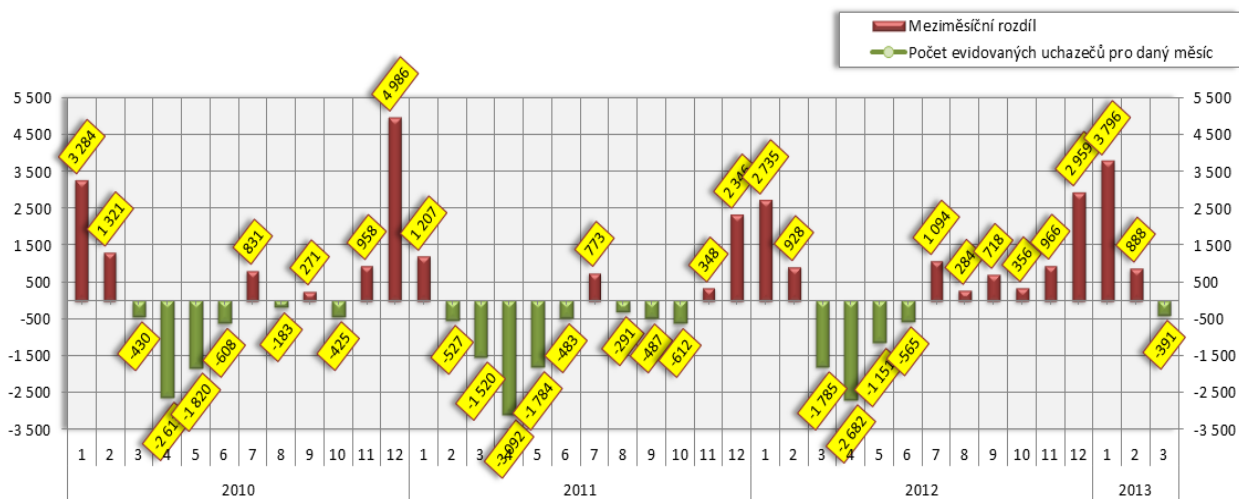
Vývoj počtu uchazečů, meziměsíční a meziroční rozdíl

Rok	Měsíc	Počet evidovaných uchazečů pro daný měsíc	Meziroční rozdíl	Meziroční rozdíl (%)	Meziměsíční rozdíl	Meziměsíční rozdíl (%)	Rozdíl počtu uchazečů mezi daným měsícem a před třemi měsíci	Rozdíl počtu uchazečů mezi daným měsícem a před třemi měsíci (%)
2010	1	52 428	17 796	51,39%	3 284	6,68%	7 116	15,70%
	2	53 749	16 505	44,32%	1 321	2,52%	7 455	16,10%
	3	53 319	14 115	36,00%	-430	-0,80%	4 175	8,50%
	4	50 706	11 166	28,24%	-2 613	-4,90%	-1 722	-3,28%
	5	48 886	9 364	23,69%	-1 820	-3,59%	-4 863	-9,05%
	6	48 278	8 278	20,70%	-608	-1,24%	-5 041	-9,45%
	7	49 109	6 865	16,25%	831	1,72%	-1 597	-3,15%
	8	48 926	5 262	12,05%	-183	-0,37%	40	0,08%
	9	49 197	4 355	9,71%	271	0,55%	919	1,90%
	10	48 772	3 460	7,64%	-425	-0,86%	-337	-0,69%
	11	49 730	3 436	7,42%	958	1,96%	804	1,64%
	12	54 716	5 572	11,34%	4 986	10,03%	5 519	11,22%
2011	1	55 923	3 495	6,67%	1 207	2,21%	7 151	14,66%
	2	55 396	1 647	3,06%	-527	-0,94%	5 666	11,39%
	3	53 876	557	1,04%	-1 520	-2,74%	-840	-1,54%
	4	50 784	78	0,15%	-3 092	-5,74%	-5 139	-9,19%
	5	49 000	114	0,23%	-1 784	-3,51%	-6 396	-11,55%
	6	48 517	239	0,50%	-483	-0,99%	-5 359	-9,95%
	7	49 290	181	0,37%	773	1,59%	-1 494	-2,94%
	8	48 999	73	0,15%	-291	-0,59%	-1	0,00%
	9	48 512	-685	-1,39%	-487	-0,99%	-5	-0,01%
	10	47 900	-872	-1,79%	-612	-1,26%	-1 390	-2,82%
	11	48 248	-1 482	-2,98%	348	0,73%	-751	-1,53%
	12	50 594	-4 122	-7,53%	2 346	4,86%	2 082	4,29%
2012	1	53 329	-2 594	-4,64%	2 735	5,41%	5 429	11,33%
	2	54 257	-1 139	-2,06%	928	1,74%	6 009	12,45%
	3	52 472	-1 404	-2,61%	-1 785	-3,29%	1 878	3,71%
	4	49 790	-994	-1,96%	-2 682	-5,11%	-3 539	-6,64%
	5	48 639	-361	-0,74%	-1 151	-2,31%	-5 618	-10,35%
	6	48 074	-443	-0,91%	-565	-1,16%	-4 398	-8,38%
	7	49 168	-122	-0,25%	1 094	2,28%	-622	-1,25%
	8	49 452	453	0,92%	284	0,58%	813	1,67%
	9	50 170	1 658	3,42%	718	1,45%	2 096	4,36%
	10	50 526	2 626	5,48%	356	0,71%	1 358	2,76%
	11	51 492	3 244	6,72%	966	1,91%	2 040	4,13%
	12	54 451	3 857	7,62%	2 959	5,75%	4 281	8,53%
2013	1	58 247	4 918	9,22%	3 796	6,97%	7 721	15,28%
	2	59 135	4 878	8,99%	888	1,52%	7 643	14,84%
	3	58 744	6 272	11,95%	-391	-0,66%	4 293	7,88%

Počet uchazečů pro daný měsíc a meziroční rozdíly - Středočeský kraj



Počet uchazečů pro daný měsíc a meziměsíční rozdíly - Středočeský kraj

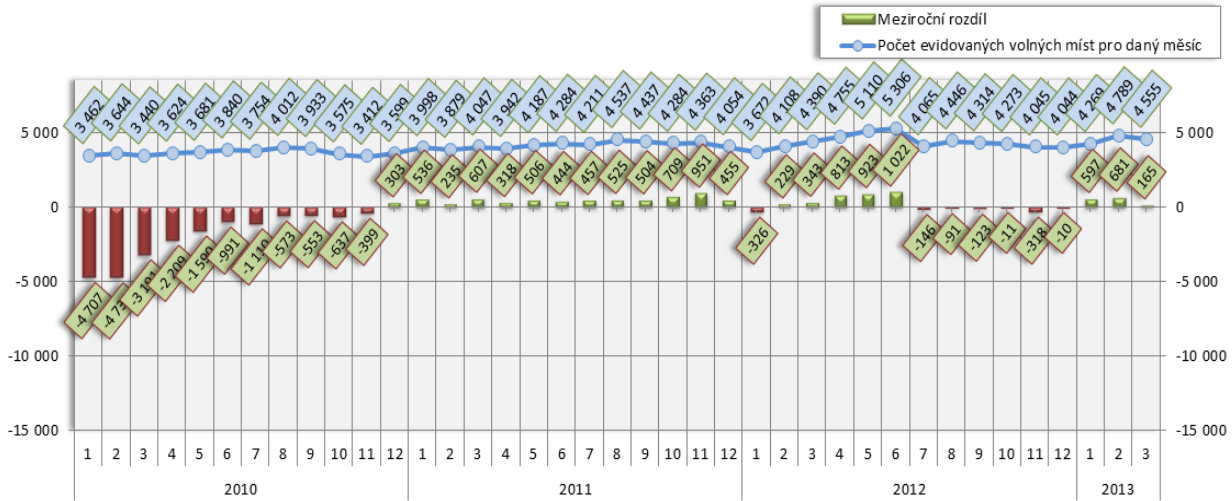


Středočeský kraj

Vývoj počtu volných míst, meziměsíční a meziroční rozdíl

Rok	Měsíc	Počet evidovaných volných míst pro daný měsíc	Meziroční rozdíl	Meziroční rozdíl (%)	Meziměsíční rozdíl	Meziměsíční rozdíl (%)	Rozdíl počtu volných míst mezi daným měsícem a před třemi měsíci	Rozdíl počtu volných míst mezi daným měsícem a před třemi měsíci (%)
2010	1	3 462	-4 707	-57,62%	166	5,04%	-750	-17,81%
	2	3 644	-4 732	-56,49%	182	5,26%	-167	-4,38%
	3	3 440	-3 191	-48,12%	-204	-5,60%	144	4,37%
	4	3 624	-2 209	-37,87%	184	5,35%	162	4,68%
	5	3 681	-1 590	-30,17%	57	1,57%	37	1,02%
	6	3 840	-991	-20,51%	159	4,32%	400	11,63%
	7	3 754	-1 110	-22,82%	-86	-2,24%	130	3,59%
	8	4 012	-573	-12,50%	258	6,87%	331	8,99%
	9	3 933	-553	-12,33%	-79	-1,97%	93	2,42%
	10	3 575	-637	-15,12%	-358	-9,10%	-179	-4,77%
	11	3 412	-399	-10,47%	-163	-4,56%	-600	-14,96%
	12	3 599	303	9,19%	187	5,48%	-334	-8,49%
2011	1	3 998	536	15,48%	399	11,09%	423	11,83%
	2	3 879	235	6,45%	-119	-2,98%	467	13,69%
	3	4 047	607	17,65%	168	4,33%	448	12,45%
	4	3 942	318	8,77%	-105	-2,59%	-56	-1,40%
	5	4 187	506	13,75%	245	6,22%	308	7,94%
	6	4 284	444	11,56%	97	2,32%	237	5,86%
	7	4 211	457	12,17%	-73	-1,70%	269	6,82%
	8	4 537	525	13,09%	326	7,74%	350	8,36%
	9	4 437	504	12,81%	-100	-2,20%	153	3,57%
	10	4 284	709	19,83%	-153	-3,45%	73	1,73%
	11	4 363	951	27,87%	79	1,84%	-174	-3,84%
	12	4 054	455	12,64%	-309	-7,08%	-383	-8,63%
2012	1	3 672	-326	-8,15%	-382	-9,42%	-612	-14,29%
	2	4 108	229	5,90%	436	11,87%	-255	-5,84%
	3	4 390	343	8,48%	282	6,86%	336	8,29%
	4	4 755	813	20,62%	365	8,31%	1 083	29,49%
	5	5 110	923	22,04%	355	7,47%	1 002	24,39%
	6	5 306	1 022	23,86%	196	3,84%	916	20,87%
	7	4 065	-146	-3,47%	-1 241	-23,39%	-690	-14,51%
	8	4 446	-91	-2,01%	381	9,37%	-664	-12,99%
	9	4 314	-123	-2,77%	-132	-2,97%	-992	-18,70%
	10	4 273	-11	-0,26%	-41	-0,95%	208	5,12%
	11	4 045	-318	-7,29%	-228	-5,34%	-401	-9,02%
	12	4 044	-10	-0,25%	-1	-0,02%	-270	-6,26%
2013	1	4 269	597	16,26%	225	5,56%	-4	-0,09%
	2	4 789	681	16,58%	520	12,18%	744	18,39%
	3	4 555	165	3,76%	-234	-4,89%	511	12,64%

Počet volných míst pro daný měsíc a meziroční rozdíly - Středočeský kraj



Počet volných míst pro daný měsíc a meziměsíční rozdíly - Středočeský kraj



PODÍL NEZAMĚŠTNANÝCH NA POČTU OBYVATEL v okresech České republiky k 31.3.2013

