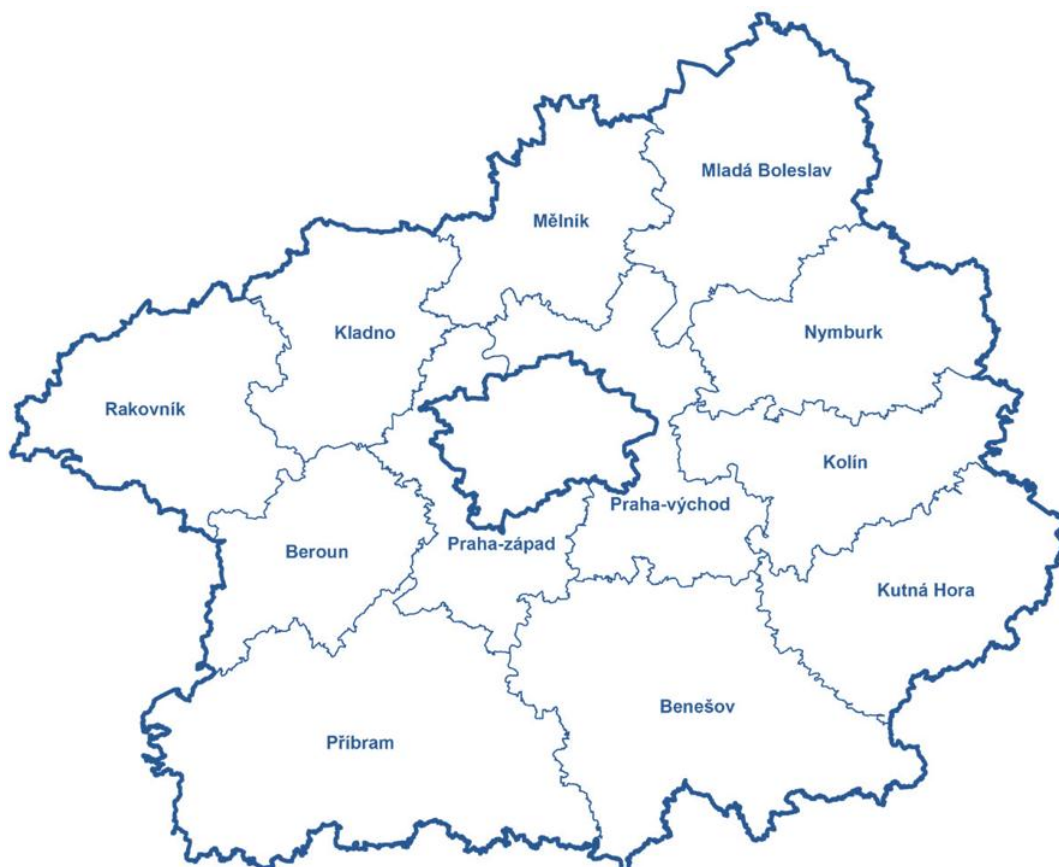




Úřad práce České republiky  
Krajská pobočka v Příbrami

## Měsíční zpráva o situaci na trhu práce Středočeský kraj

Červen 2013



## Informace o počtu nezaměstnaných ve Středočeském kraji k 30.6.2013

**K 30.6.2013 evidovaly** úřady práce Středočeského kraje **celkem 55 399 uchazečů o zaměstnání**, což je o 576 méně než ke konci předchozího měsíce. **Ve srovnání se stejným obdobím roku 2012 se počet uchazečů o zaměstnání zvýšil o 7325 osob.**

**Z celkového počtu uchazečů o zaměstnání v kraji bylo 54 411 dosažitelných<sup>1</sup> uchazečů o zaměstnání**, tedy takových, kteří mohli okamžitě nastoupit do zaměstnání.

**K 30.6.2013** podíl nezaměstnaných na obyvatelstvu ve Středočeském kraji činil **6,2 %** (tj. o -0,1 procentního bodu méně než minulý měsíc), a podíl nezaměstnaných na obyvatelstvu v České republice ke stejnému datu činil 7,3 % (tj. o -0,2 procentního bodu méně než minulý měsíc).

**V průběhu června** bylo úřady práce kraje nově **zaevidováno 4 114 uchazečů o zaměstnání**. Je to o 460 nově evidovaných uchazečů méně než v předchozím měsíci a o 609 více než v červnu 2012. **Evidenci na úřadech práce kraje v červnu ukončilo celkem 4 690 osob**. Je to celkem o 1 071 vyřazených uchazečů méně než v předchozím měsíci a o 620 více než v červnu 2012. **V průběhu června nastoupilo do zaměstnání 2 594 uchazečů a 2 096 uchazečů vyřadily úřady práce z jiných důvodů** (např. sankční vyřazení, odchod do důchodu, apod.)

Meziměsíční přírůstek neumístěných občanů v měsíci červnu zaznamenal okres Praha západ (0,5%) a okres Beroun (0,2%). Nejvyšší úbytek zaznamenaly okresy Kutná Hora (-2,7%), Mladá Boleslav (-2,1 %), Benešov (-1,9 %) a Kolín (-1,9 %).

**Ke konci června registrovaly** úřady práce **27 971 žen, což tvoří 50,5 %** (0,8 procentního bodu oproti minulému měsíci) **z celkového počtu nezaměstnaných a 6 070 občanů se zdravotním postižením**, což odpovídá 11,0 % (minulý měsíc 10,9 %) z celkového počtu nezaměstnaných.

**K 30.6.2013** bylo úřady práce Stč. kraje **registrováno 2 449 absolventů škol všech stupňů vzdělání a mladistvých, což je o 449 méně než v předchozím měsíci** a o 510 více než ve stejném období roku 2012. **Na celkové nezaměstnanosti se tak podílejí 4,4 procenty** (červen 2012 - 4,0%, červenec 2012 - 4,1%, srpen 2012 - 4,9%, září 2012 - 6,8%, říjen 2012 - 7,1%, listopad 2012 - 6,7%, prosinec 2012 - 6,3%, leden 2013 - 5,7%, únor 2013 - 5,5%, březen 2013 - 5,5%, duben 2013 - 5,4%, květen 2013 - 5,2%).

<sup>1</sup> Jedná se o uchazeče o zaměstnání, kteří mohou bezprostředně nastoupit do zaměstnání při nabídce vhodného pracovního místa, tj. evidovaní nezaměstnaní, kteří nemají žádnou objektivní překážku pro přijetí zaměstnání. Za dosažitelné se nepovažují uchazeči o zaměstnání ve vazbě, ve výkonu trestu, na základní, náhradní nebo civilní vojenské službě, uchazeči v pracovní neschopnosti, uchazeči, kteří jsou zařazeni na rekvalifikační kurzy nebo uchazeči, kteří vykonávají krátkodobé zaměstnání a dále uchazeči, kteří pobírají peněžitou pomoc v mateřství nebo kterým je poskytováno hmotné zabezpečení po dobu mateřské dovolené. Obdobným způsobem definuje nezaměstnaných metodika ILO, používaná v EU (EUROSTAT, statistický úřad Evropského společenství). Podle této metodiky si nemohou aktivně hledat práci a nejsou považováni za nezaměstnané. Na základě těchto mezinárodních definic a doporučení se získává i ukazatel obecné nezaměstnanosti ze čtvrtletně prováděných VŠPS ČSÚ. MPSV ve snaze maximálně přiblížit metodiku registrované nezaměstnanosti metodice ILO mění počínaje měsícem červenec metodiku výpočtu nezaměstnanosti.

**Příspěvek v nezaměstnanosti poskytovaly** v červnu úřady práce kraje **12 912 uchazečům o zaměstnání**, tj. **23,3 % všech osob v evidenci** (minulý měsíc 23,6 %).

**Úřady práce evidovaly k 30.6.2013** celkem **5 355 volných pracovních míst**. Je to o 471 volných pracovních míst více než v předchozím měsíci a o 49 volných pracovních míst více než v červnu 2012.

Na jedno volné pracovní místo v kraji v současné době připadá v průměru 10,3 uchazečů (min. měsíc 11,5 %), z toho nejvíce v okresech Kolín (16,5), Nymburk (11,3) a Beroun (11,1).

**K 30.6.2013 evidovaly** úřady práce **346 volných pracovních míst pro občany se zdravotním postižením (ZP)**, na jedno volné místo tak připadalo 17,5 uchazečů se ZP (min. měsíc 18,2). **Volných pracovních míst pro absolventy a mladistvé bylo registrováno 1144**, na jedno volné místo připadali 2,1 uchazeči (min. měsíc 3,1).

## **Aktivní politika zaměstnanosti**

**V měsíci červnu vytvořily úřady práce** v rámci aktivní politiky zaměstnanosti (APZ) **celkem 590 míst** (včetně míst vytvořených v rámci projektů Evropského sociálního fondu).

Z toho bylo v rámci národní aktivní politiky **vytvořeno 55 míst pro veřejně prospěšné práce (VPP)**, **3 místa pro společensky účelná místa (SÚPM)**, **11 míst bylo vytvořeno v rámci podpory samostatně výdělečné činnosti**, 426 míst **bylo ÚP ČR - Krajskou pobočkou v Příbrami vymezeno** jako chráněná pracovní místa (pro OZP). **Od počátku roku tak bylo celkem v rámci národní aktivní politiky vytvořeno 460 nových pracovních míst.**

**V rámci projektů ESF** bylo v tomto měsíci **nově vytvořeno celkem 521 míst**, z toho míst **pro veřejně prospěšné práce (VPP ESF) bylo vytvořeno celkem 347** a **společensky účelných pracovních míst (SÚPM ESF) bylo v kraji celkem vytvořeno 166**. V tomto měsíci bylo **v rámci ESF OP LZZ RIP vytvořeno 8 míst** pro uchazeče zařazené do cílených projektů (Směr - Práce, Začínáme po 50, Krátce bez práce). **Od počátku roku tak bylo celkem v rámci projektů ESF vytvořeno 1948 nových pracovních míst.**

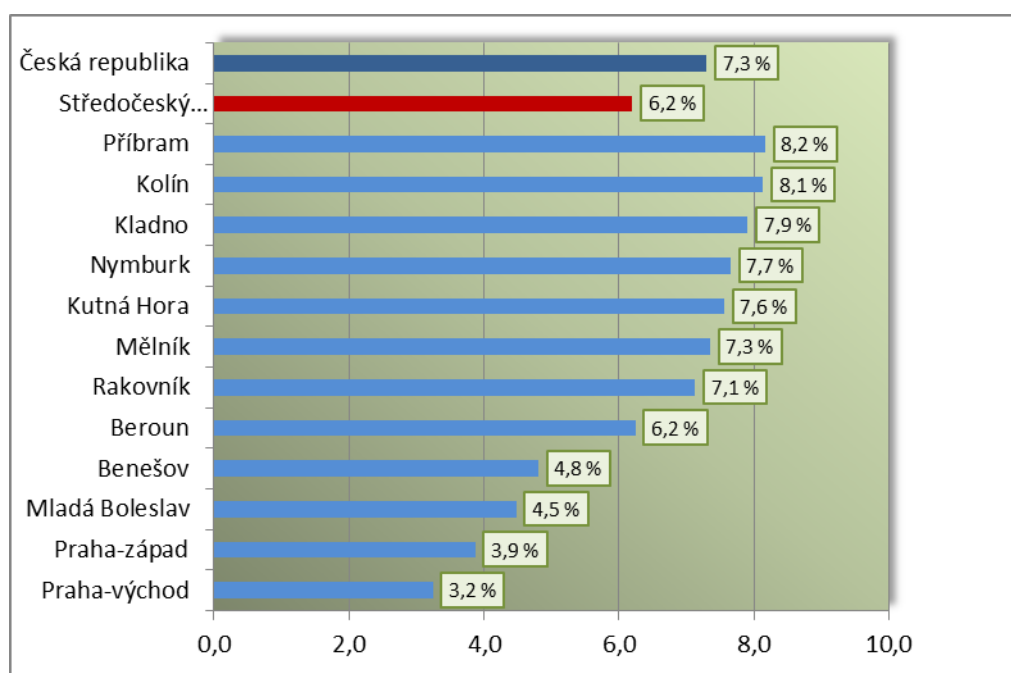
Do rekvalifikačních kurzů pořádaných úřady práce kraje bylo zařazeno 195 uchazečů, celkem od začátku roku 888 uchazečů. **V rámci zvolené rekvalifikace bylo v tomto měsíci zařazeno celkem 49 osob (uchazeči a zájemci).**

**Počty uchazečů o zaměstnání a výše podílu nezaměstnaných na obyvatelstvu ve Středočeském kraji a v ČR**

Region	Stav k 30.06.2013			
	počet uchazečů		PODÍL N/0 [%]	změna oproti minulému měsíci*)
	celkem	z toho dosažitelní		
Česká republika	540 473	525 683	7,3	-0,2
Středočeský kraj	55 399	54 411	6,2	-0,1
Benešov	3 147	3 116	4,8	-0,1
Beroun	3 749	3 668	6,2	0,0
Kladno	8 723	8 589	7,9	-0,1
Kolín	5 413	5 330	8,1	-0,2
Kutná Hora	3 860	3 820	7,6	-0,2
Mělník	5 419	5 236	7,3	-0,1
Mladá Boleslav	3 880	3 853	4,5	-0,1
Nymburk	3 601	3 430	7,7	0,0
Praha-východ	3 601	3 430	3,2	-0,1
Praha-západ	3 440	3 366	3,9	0,0
Příbram	6 434	6 369	8,2	0,0
Rakovník	2 774	2 717	7,1	-0,2

\*) v procentních bodech (podílu nezaměstnaných na obyvatelstvu)

**PODÍL NEZAMĚSTNANÝCH NA OBYVATELSTVU [%]  
v okresech Středočeského kraje, k 30.06.2013**

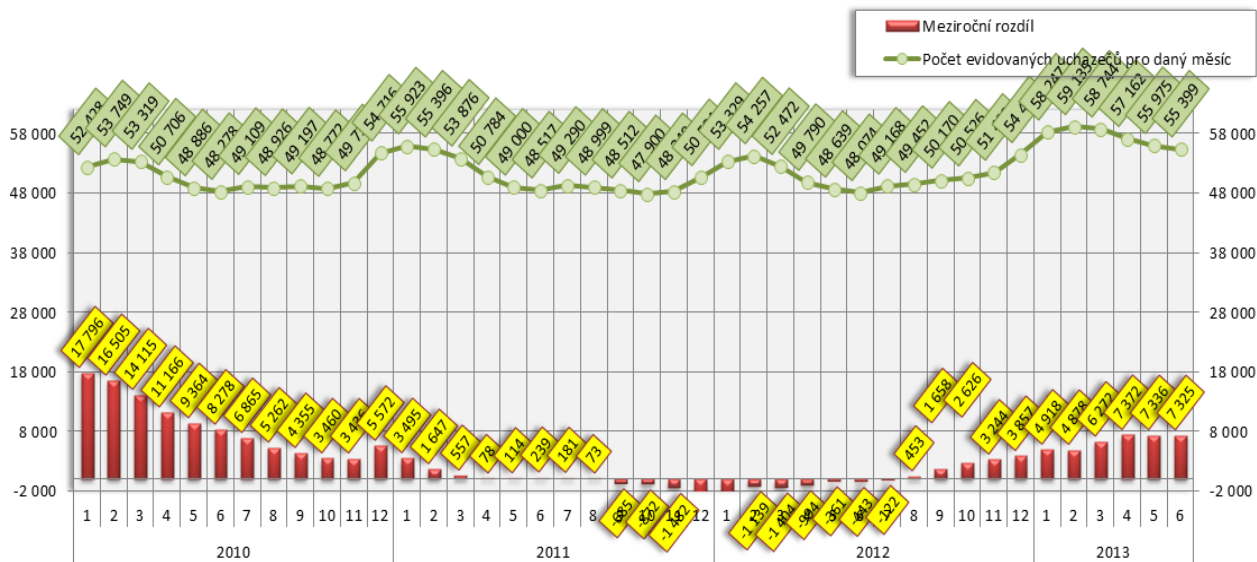


## Středočeský kraj

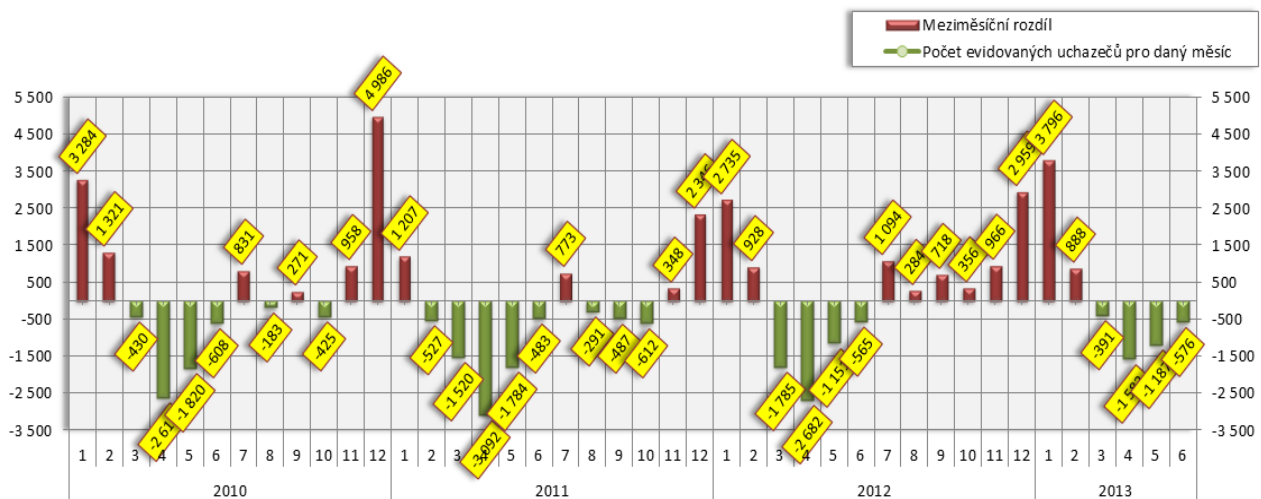
### Vývoj počtu uchazečů, meziměsíční a meziroční rozdíl

Rok	Měsíc	Počet evidovaných uchazečů pro daný měsíc	Meziroční rozdíl	Meziroční rozdíl (%)	Meziměsíční rozdíl	Meziměsíční rozdíl (%)	Rozdíl počtu uchazečů mezi daným měsícem a před třemi měsíci	Rozdíl počtu uchazečů mezi daným měsícem a před třemi měsíci (%)
2010	1	52 428	17 796	51,39%	3 284	6,68%	7 116	15,70%
	2	53 749	16 505	44,32%	1 321	2,52%	7 455	16,10%
	3	53 319	14 115	36,00%	-430	-0,80%	4 175	8,50%
	4	50 706	11 166	28,24%	-2 613	-4,90%	-1 722	-3,28%
	5	48 886	9 364	23,69%	-1 820	-3,59%	-4 863	-9,05%
	6	48 278	8 278	20,70%	-608	-1,24%	-5 041	-9,45%
	7	49 109	6 865	16,25%	831	1,72%	-1 597	-3,15%
	8	48 926	5 262	12,05%	-183	-0,37%	40	0,08%
	9	49 197	4 355	9,71%	271	0,55%	919	1,90%
	10	48 772	3 460	7,64%	-425	-0,86%	-337	-0,69%
	11	49 730	3 436	7,42%	958	1,96%	804	1,64%
	12	54 716	5 572	11,34%	4 986	10,03%	5 519	11,22%
2011	1	55 923	3 495	6,67%	1 207	2,21%	7 151	14,66%
	2	55 396	1 647	3,06%	-527	-0,94%	5 666	11,39%
	3	53 876	557	1,04%	-1 520	-2,74%	-840	-1,54%
	4	50 784	78	0,15%	-3 092	-5,74%	-5 139	-9,19%
	5	49 000	114	0,23%	-1 784	-3,51%	-6 396	-11,55%
	6	48 517	239	0,50%	-483	-0,99%	-5 359	-9,95%
	7	49 290	181	0,37%	773	1,59%	-1 494	-2,94%
	8	48 999	73	0,15%	-291	-0,59%	-1	0,00%
	9	48 512	-685	-1,39%	-487	-0,99%	-5	-0,01%
	10	47 900	-872	-1,79%	-612	-1,26%	-1 390	-2,82%
	11	48 248	-1 482	-2,98%	348	0,73%	-751	-1,53%
	12	50 594	-4 122	-7,53%	2 346	4,86%	2 082	4,29%
2012	1	53 329	-2 594	-4,64%	2 735	5,41%	5 429	11,33%
	2	54 257	-1 139	-2,06%	928	1,74%	6 009	12,45%
	3	52 472	-1 404	-2,61%	-1 785	-3,29%	1 878	3,71%
	4	49 790	-994	-1,96%	-2 682	-5,11%	-3 539	-6,64%
	5	48 639	-361	-0,74%	-1 151	-2,31%	-5 618	-10,35%
	6	48 074	-443	-0,91%	-565	-1,16%	-4 398	-8,38%
	7	49 168	-122	-0,25%	1 094	2,28%	-622	-1,25%
	8	49 452	453	0,92%	284	0,58%	813	1,67%
	9	50 170	1 658	3,42%	718	1,45%	2 096	4,36%
	10	50 526	2 626	5,48%	356	0,71%	1 358	2,76%
	11	51 492	3 244	6,72%	966	1,91%	2 040	4,13%
	12	54 451	3 857	7,62%	2 959	5,75%	4 281	8,53%
2013	1	58 247	4 918	9,22%	3 796	6,97%	7 721	15,28%
	2	59 135	4 878	8,99%	888	1,52%	7 643	14,84%
	3	58 744	6 272	11,95%	-391	-0,66%	4 293	7,88%
	4	57 162	7 372	14,81%	-1 582	-2,69%	-1 085	-1,86%
	5	55 975	7 336	15,08%	-1 187	-2,08%	-3 160	-5,34%
	6	55 399	7 325	15,24%	-576	-1,03%	-3 345	-5,69%

### Počet uchazečů pro daný měsíc a meziroční rozdíly - Středočeský kraj



### Počet uchazečů pro daný měsíc a meziměsíční rozdíly - Středočeský kraj



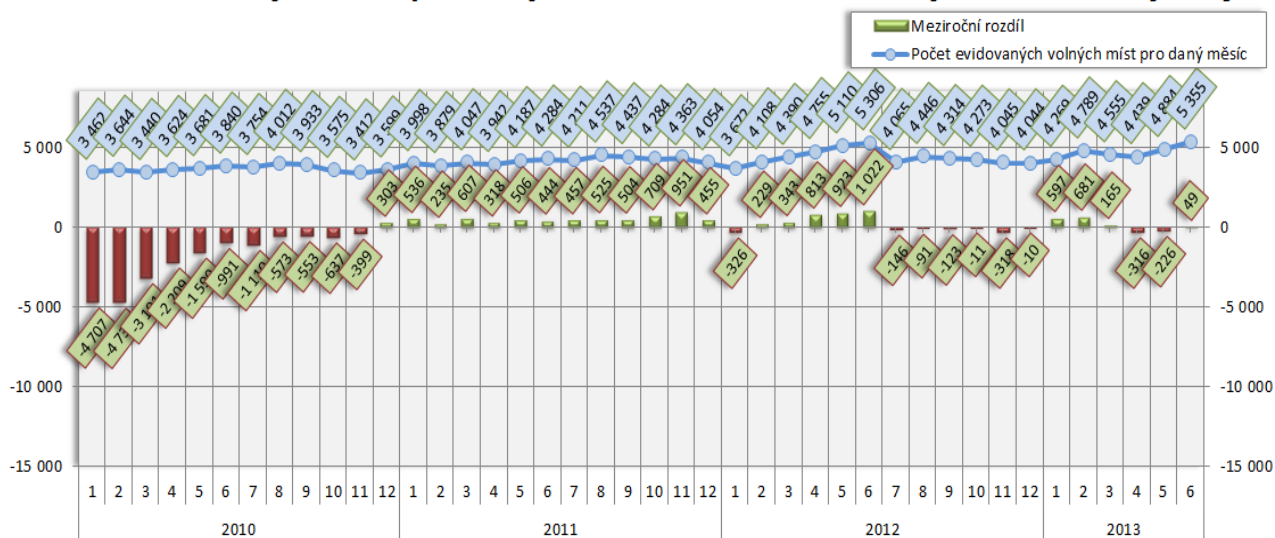
## Středočeský kraj

### Vývoj počtu volných míst, meziměsíční a meziroční rozdíl

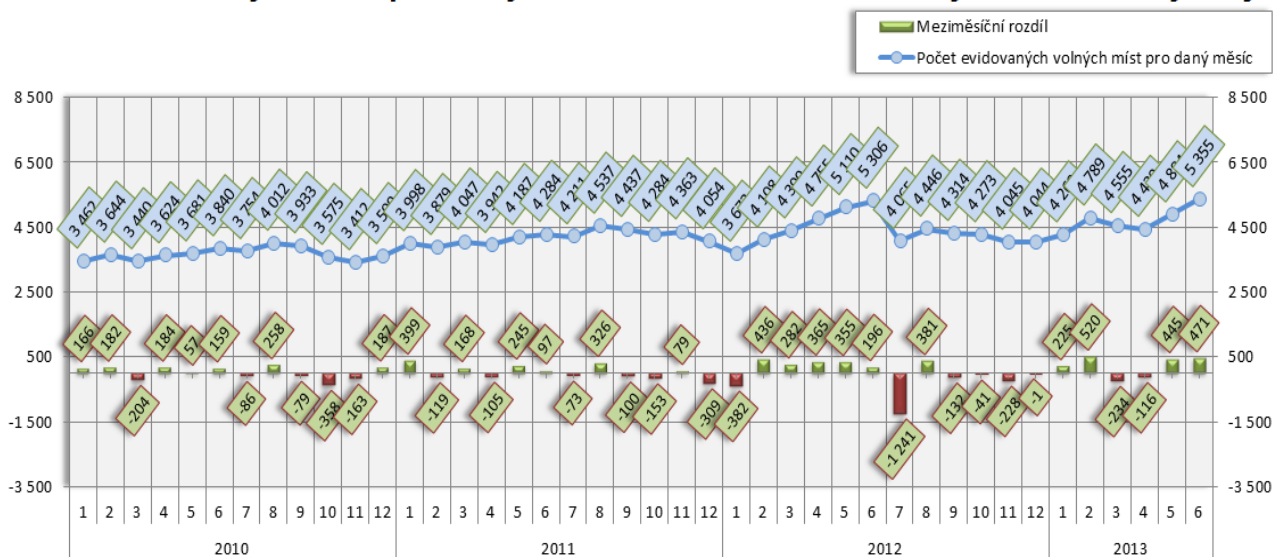
Rok	Měsíc	Počet evidovaných volných míst pro daný měsíc	Meziroční rozdíl	Meziroční rozdíl (%)	Meziměsíční rozdíl	Meziměsíční rozdíl (%)	Rozdíl počtu volných míst mezi daným měsícem a před třemi měsíci	Rozdíl počtu volných míst mezi daným měsícem a před třemi měsíci (%)
2010	1	3 462	-4 707	-57,62%	166	5,04%	-750	-17,81%
	2	3 644	-4 732	-56,49%	182	5,26%	-167	-4,38%
	3	3 440	-3 191	-48,12%	-204	-5,60%	144	4,37%
	4	3 624	-2 209	-37,87%	184	5,35%	162	4,68%
	5	3 681	-1 590	-30,17%	57	1,57%	37	1,02%
	6	3 840	-991	-20,51%	159	4,32%	400	11,63%
	7	3 754	-1 110	-22,82%	-86	-2,24%	130	3,59%
	8	4 012	-573	-12,50%	258	6,87%	331	8,99%
	9	3 933	-553	-12,33%	-79	-1,97%	93	2,42%
	10	3 575	-637	-15,12%	-358	-9,10%	-179	-4,77%
	11	3 412	-399	-10,47%	-163	-4,56%	-600	-14,96%
	12	3 599	303	9,19%	187	5,48%	-334	-8,49%
2011	1	3 998	536	15,48%	399	11,09%	423	11,83%
	2	3 879	235	6,45%	-119	-2,98%	467	13,69%
	3	4 047	607	17,65%	168	4,33%	448	12,45%
	4	3 942	318	8,77%	-105	-2,59%	-56	-1,40%
	5	4 187	506	13,75%	245	6,22%	308	7,94%
	6	4 284	444	11,56%	97	2,32%	237	5,86%
	7	4 211	457	12,17%	-73	-1,70%	269	6,82%
	8	4 537	525	13,09%	326	7,74%	350	8,36%
	9	4 437	504	12,81%	-100	-2,20%	153	3,57%
	10	4 284	709	19,83%	-153	-3,45%	73	1,73%
	11	4 363	951	27,87%	79	1,84%	-174	-3,84%
	12	4 054	455	12,64%	-309	-7,08%	-383	-8,63%
2012	1	3 672	-326	-8,15%	-382	-9,42%	-612	-14,29%
	2	4 108	229	5,90%	436	11,87%	-255	-5,84%
	3	4 390	343	8,48%	282	6,86%	336	8,29%
	4	4 755	813	20,62%	365	8,31%	1 083	29,49%
	5	5 110	923	22,04%	355	7,47%	1 002	24,39%
	6	5 306	1 022	23,86%	196	3,84%	916	20,87%
	7	4 065	-146	-3,47%	-1 241	-23,39%	-690	-14,51%
	8	4 446	-91	-2,01%	381	9,37%	-664	-12,99%
	9	4 314	-123	-2,77%	-132	-2,97%	-992	-18,70%
	10	4 273	-11	-0,26%	-41	-0,95%	208	5,12%
	11	4 045	-318	-7,29%	-228	-5,34%	-401	-9,02%
	12	4 044	-10	-0,25%	-1	-0,02%	-270	-6,26%
2013	1	4 269	597	16,26%	225	5,56%	-4	-0,09%
	2	4 789	681	16,58%	520	12,18%	744	18,39%
	3	4 555	165	3,76%	-234	-4,89%	511	12,64%
	4	4 439	-316	-6,65%	-116	-2,55%	170	3,98%
	5	4 884	-226	-4,42%	445	10,02%	95	1,98%
	6	5 355	49	0,92%	471	9,64%	800	17,56%



### Počet volných míst pro daný měsíc a meziroční rozdíly - Středočeský kraj

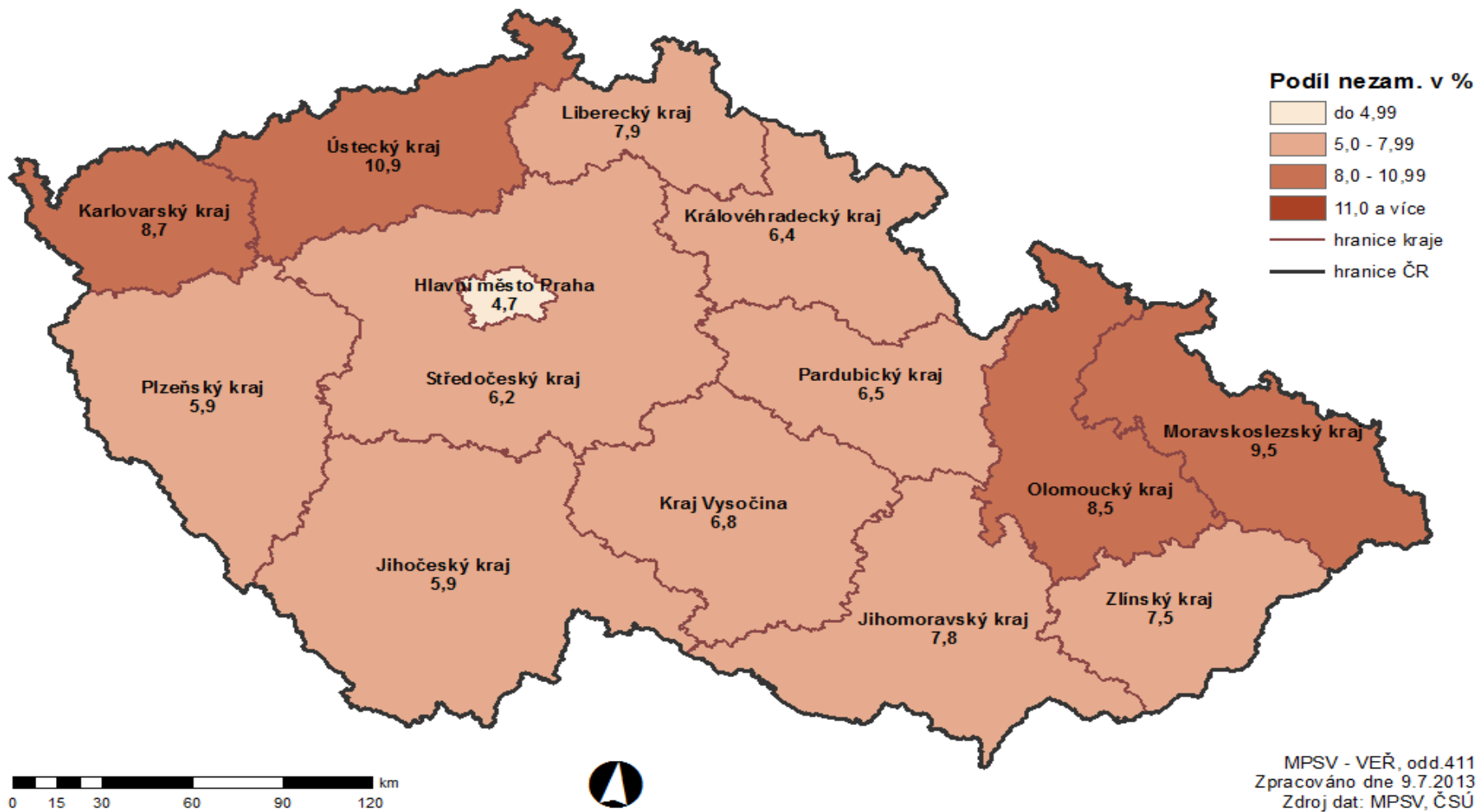


### Počet volných míst pro daný měsíc a meziměsíční rozdíly - Středočeský kraj





## PODÍL NEZAMĚSTNANÝCH NA POČTU OBYVATEL v krajích České republiky k 30.6.2013



## PODÍL NEZAMĚŠTNANÝCH NA POČTU OBYVATEL v okresech České republiky k 30.6.2013

