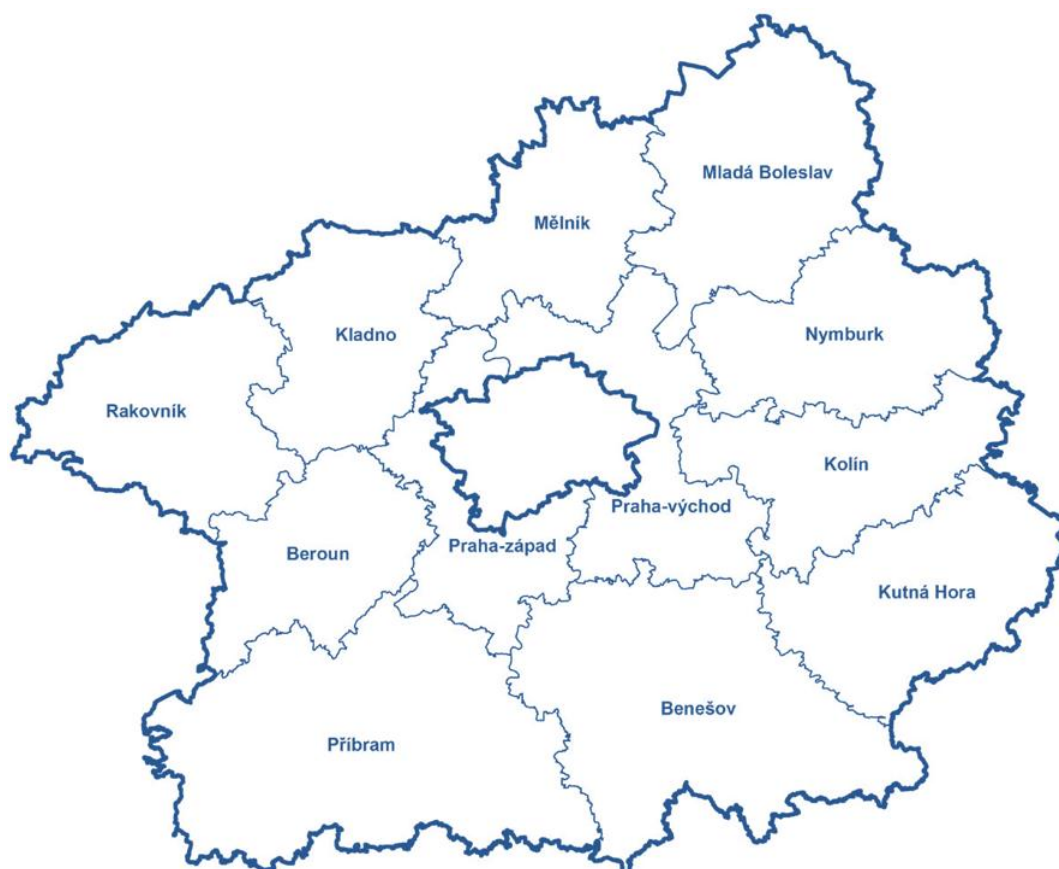




Úřad práce České republiky
Krajská pobočka v Příbrami

Měsíční zpráva o situaci na trhu práce Středočeský kraj

Říjen 2013



Informace o počtu nezaměstnaných ve Středočeském kraji k 31.10.2013

K 31.10.2013 evidovaly úřady práce Středočeského kraje celkem 58 367 uchazečů o zaměstnání, což je o 85 více než ke konci předchozího měsíce. Ve srovnání se stejným obdobím roku 2012 se počet uchazečů o zaměstnání zvýšil o 7841 osob.

Z celkového počtu uchazečů o zaměstnání v kraji bylo 57 155 dosažitelných¹ uchazečů o zaměstnání, tedy takových, kteří mohli okamžitě nastoupit do zaměstnání.

K 31.10.2013 podíl nezaměstnaných na obyvatelstvu ve Středočeském kraji činil 6,5 % (tj. zůstává na stejné úrovni jako předchozí měsíc), a podíl nezaměstnaných na obyvatelstvu v České republice ke stejnému datu činil 7,6 % (tj. zůstává na stejné úrovni jako předchozí měsíc).

V průběhu října bylo úřady práce kraje **nově zaevidováno 5 135 uchazečů o zaměstnání. Je to o 2091 nově evidovaných uchazečů méně než v předchozím měsíci a o 546 méně než v říjnu 2012.**

Evidenci na úřadech práce kraje v říjnu ukončilo celkem 5 050 osob. Je to o 1 271 vyřazených uchazečů méně než v předchozím měsíci a o 275 méně než v říjnu 2012. V průběhu října nastoupilo do zaměstnání 2 306 a 2 744 uchazečů vyřadily úřady práce z jiných důvodů (např. sankční vyřazení, odchod do důchodu, apod.)

Meziměsíční přírůstek neumístěných občanů v měsíci říjnu zaznamenalo šest z dvanácti úřadů práce Středočeského kraje. Nejvyšší přírůstek zaznamenaly okresy Praha-západ (2,5 %), Nymburk (2 %) a Mělník (1,1 %). Nejvyšší úbytek pak zaznamenaly okresy Mladá Boleslav (-2,5 %), Kolín (-1,2 %) a Rakovník rovněž (-1,2 %).

Ke konci října registrovaly úřady práce 30 079 žen, což tvoří 51,5 % (-0,2 procentního bodu oproti minulému měsíci) z celkového počtu nezaměstnaných a 6 142 občanů se zdravotním postižením, což odpovídá 10,5 % (minulý měsíc 10,5 %) z celkového počtu nezaměstnaných.

K 31.10.2013 bylo úřady práce Stč. kraje registrováno 3 984 absolventů škol všech stupňů vzdělání a mladistvých, což je o 153 více než v předchozím měsíci a o 406 více než ve stejném období roku 2012. Na celkové nezaměstnanosti se tak podílejí 6,8 procenty (říjen 2012 - 7,1%, listopad 2012 - 6,7%, prosinec 2012 - 6,3%, leden 2013 - 5,7%, únor 2013 - 5,5%, březen 2013 - 5,5%, duben 2013 - 5,4%, květen 2013 - 5,2%, červen 2013 - 4,4%, červenec 2013 - 4,6%, srpen 2013 - 4,9%, září 2013 - 6,6%).

¹ Jedná se o uchazeče o zaměstnání, kteří mohou bezprostředně nastoupit do zaměstnání při nabídce vhodného pracovního místa, tj. evidovaní nezaměstnaní, kteří nemají žádnou objektivní překážku pro přijetí zaměstnání. Za dosažitelné se nepovažují uchazeči o zaměstnání ve vazbě, ve výkonu trestu, na základní, náhradní nebo civilní vojenské službě, uchazeči v pracovní neschopnosti, uchazeči, kteří jsou zařazeni na rekvalifikační kurzy nebo uchazeči, kteří vykonávají krátkodobé zaměstnání a dále uchazeči, kteří pobírají peněžitou pomoc v mateřství nebo kterým je poskytováno hmotné zabezpečení po dobu mateřské dovolené. Obdobným způsobem definuje nezaměstnaných metodika ILO, používaná v EU (EUROSTAT, statistický úřad Evropského společenství). Podle této metodiky si nemohou aktivně hledat práci a nejsou považováni za nezaměstnané. Na základě těchto mezinárodních definic a doporučení se získává i ukazatel obecné nezaměstnanosti ze čtvrtletně prováděných VŠPS ČSÚ.

Příspěvek v nezaměstnanosti poskytovaly v říjnu úřady práce kraje 12 688 uchazečům o zaměstnání, tj. 21,7 % všech osob v evidenci (minulý měsíc 21,8 %).

Úřady práce evidovaly k 31.10.2013 celkem 3 888 volných pracovních míst. Je to o 533 volných pracovních míst méně než v předchozím měsíci a o 385 volných pracovních míst méně než v říjnu 2012. Na jedno volné pracovní místo v kraji v současné době připadá v průměru 15 uchazečů (min. měsíc 13,2 %).

K 31.10.2013 evidovaly úřady práce 427 volných pracovních míst pro občany se zdravotním postižením (OZP), na jedno volné místo tak připadalo 14,4 uchazečů se ZP (min. měsíc 15,3). Volných pracovních míst pro absolventy a mladistvé bylo registrováno 988, na jedno volné místo připadali 4,0 uchazeči (min. měsíc 3,4).

Aktivní politika zaměstnanosti

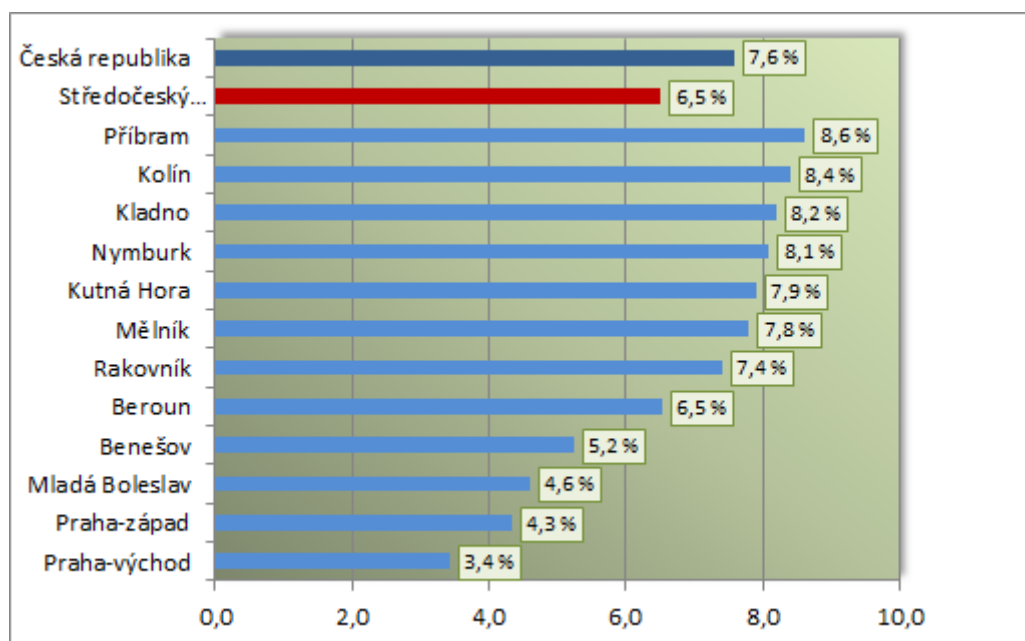
V měsíci září vytvořily úřady práce Středočeského kraje v rámci aktivní politiky zaměstnanosti (APZ) celkem 212 míst (včetně míst vytvořených v rámci projektů Evropského sociálního fondu).

Z toho bylo v rámci národní aktivní politiky vytvořeno **1 místo pro veřejně prospěšné práce (VPP), 39 míst pro společensky účelná místa (SÚPM), 7 míst bylo vytvořeno v rámci podpory samostatně výdělečné činnosti a 3 místa zřízena jako chráněné pracovní místo SVČ občanů se ZP, 34 míst bylo ÚP ČR - Krajskou pobočkou v Příbrami vymezeno jako chráněná pracovní místa (pro OZP). Od počátku roku tak bylo celkem v rámci národní aktivní politiky vytvořeno 636 nových pracovních míst.**

V rámci projektů ESF bylo v tomto měsíci nově vytvořeno celkem 162 míst, z toho míst pro veřejně prospěšné práce (VPP ESF) bylo vytvořeno celkem 27 a společensky účelných pracovních míst (SÚPM ESF) bylo v kraji celkem vytvořeno 128. V tomto měsíci bylo v rámci ESF OP LZZ RIP vytvořeno 7 míst pro uchazeče zařazené do cílených projektů (Směr - Práce, Začínáme po 50, Krátce bez práce). Od počátku roku tak bylo celkem v rámci projektů ESF vytvořeno 2707 nových pracovních míst.

Od počátku roku vytvořily úřady práce Středočeského kraje v rámci aktivní politiky zaměstnanosti (APZ) celkem 3343 (umístěno 3578 UoZ) míst (včetně míst vytvořených v rámci projektů Evropského sociálního fondu) a vymezipily 775 chráněných pracovních míst (pro OZP).

Do rekvalifikačních kurzů pořádaných úřady práce kraje bylo v rámci národní APZ v tomto měsíci zařazeno 429 uchazečů, celkem od začátku roku 1770 uchazečů. **V rámci zvolené rekvalifikace bylo v tomto měsíci zařazeno celkem 83 osob (uchazeči a zájemci).**



Počty uchazečů o zaměstnání a výše podílu nezaměstnaných na obyvatelstvu ve Středočeském kraji a v ČR

Region	Stav k 31.10.2013			
	počet uchazečů		PODÍL N/D [%]	změna oproti minulému měsíci*)
	celkem	z toho dosažitelní		
Česká republika	556 681	541 013	7,6	0,0
Středočeský kraj	58 367	57 155	6,5	0,0
Benešov	3 416	3 388	5,2	-0,1
Beroun	3 914	3 829	6,5	-0,1
Kladno	8 993	8 874	8,2	0,1
Kolín	5 594	5 490	8,4	-0,1
Kutná Hora	4 044	3 980	7,9	0,0
Mělník	5 739	5 542	7,8	0,1
Mladá Boleslav	4 011	3 940	4,6	-0,2
Nymburk	5 261	5 187	8,1	0,1
Praha-východ	3 836	3 628	3,4	0,0
Praha-západ	3 894	3 783	4,3	0,1
Příbram	6 799	6 701	8,6	0,0
Rakovník	2 866	2 813	7,4	-0,1

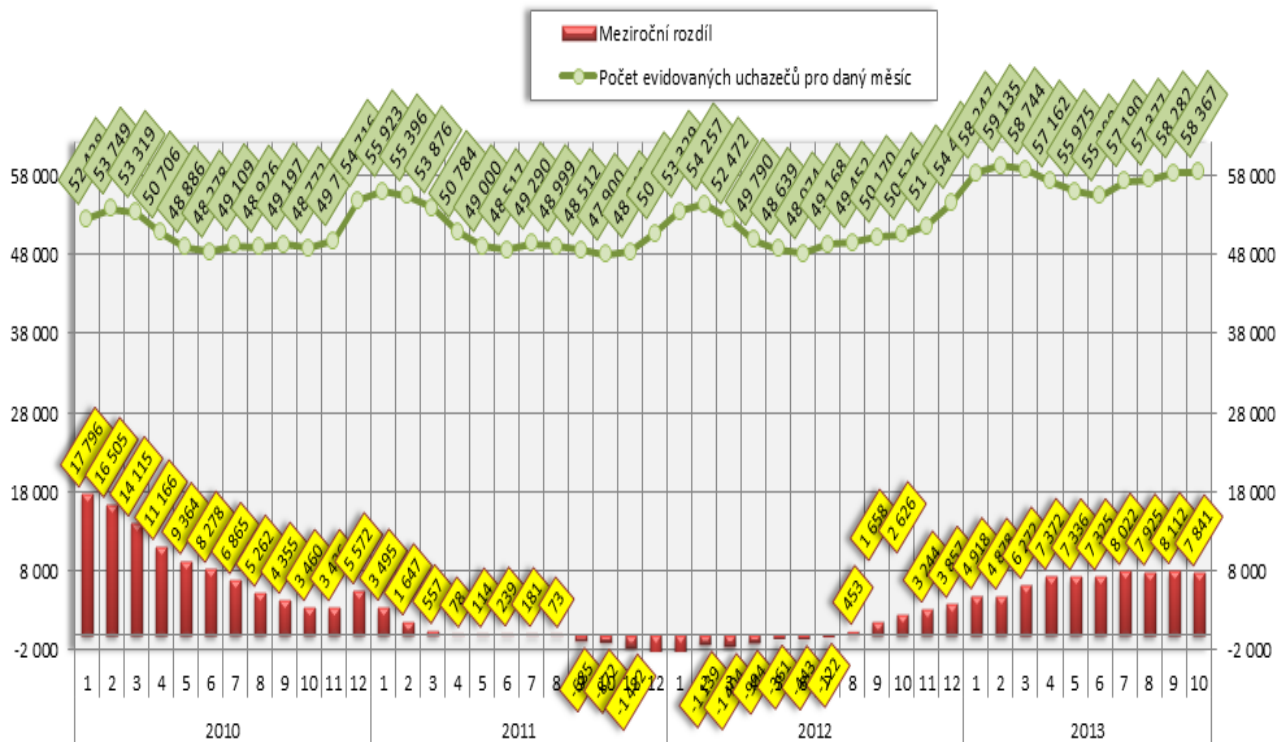
*) v procentních bodech (podílu nezaměstnaných na obyvatelstvu)

Středočeský kraj

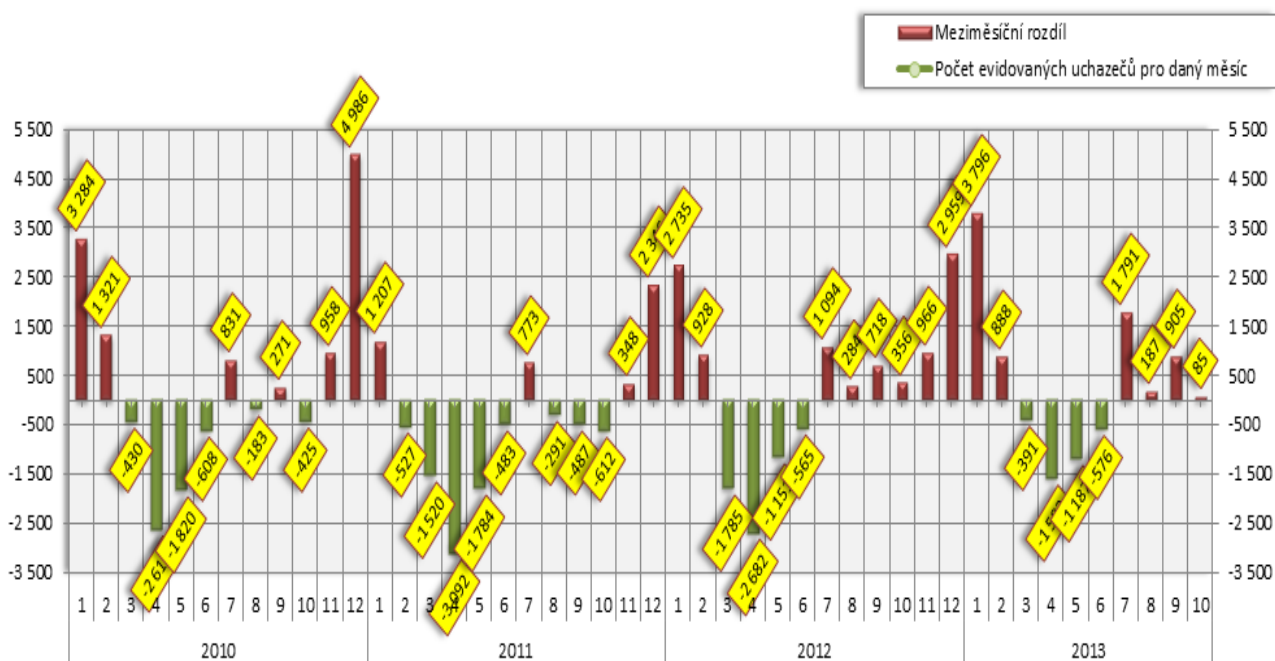
Vývoj počtu uchazečů, meziměsíční a meziroční rozdíl

Rok	Měsíc	Počet evidovaných uchazečů pro daný měsíc	Meziroční rozdíl	Meziroční rozdíl (%)	Meziměsíční rozdíl	Meziměsíční rozdíl (%)	Rozdíl počtu uchazečů mezi daným měsícem a před třemi měsíci	Rozdíl počtu uchazečů mezi daným měsícem a před třemi měsíci (%)
2010	1	52 428	17 796	51,39%	3 284	6,68%	7 116	15,70%
	2	53 749	16 505	44,32%	1 321	2,52%	7 455	16,10%
	3	53 319	14 115	36,00%	-430	-0,80%	4 175	8,50%
	4	50 706	11 166	28,24%	-2 613	-4,90%	-1 722	-3,28%
	5	48 886	9 364	23,69%	-1 820	-3,59%	-4 863	-9,05%
	6	48 278	8 278	20,70%	-608	-1,24%	-5 041	-9,45%
	7	49 109	6 865	16,25%	831	1,72%	-1 597	-3,15%
	8	48 926	5 262	12,05%	-183	-0,37%	40	0,08%
	9	49 197	4 355	9,71%	271	0,55%	919	1,90%
	10	48 772	3 460	7,64%	-425	-0,86%	-337	-0,69%
	11	49 730	3 436	7,42%	958	1,96%	804	1,64%
	12	54 716	5 572	11,34%	4 986	10,03%	5 519	11,22%
2011	1	55 923	3 495	6,67%	1 207	2,21%	7 151	14,66%
	2	55 396	1 647	3,06%	-527	-0,94%	5 666	11,39%
	3	53 876	557	1,04%	-1 520	-2,74%	-840	-1,54%
	4	50 784	78	0,15%	-3 092	-5,74%	-5 139	-9,19%
	5	49 000	114	0,23%	-1 784	-3,51%	-6 396	-11,55%
	6	48 517	239	0,50%	-483	-0,99%	-5 359	-9,95%
	7	49 290	181	0,37%	773	1,59%	-1 494	-2,94%
	8	48 999	73	0,15%	-291	-0,59%	-1	0,00%
	9	48 512	-685	-1,39%	-487	-0,99%	-5	-0,01%
	10	47 900	-872	-1,79%	-612	-1,26%	-1 390	-2,82%
	11	48 248	-1 482	-2,98%	348	0,73%	-751	-1,53%
	12	50 594	-4 122	-7,53%	2 346	4,86%	2 082	4,29%
2012	1	53 329	-2 594	-4,64%	2 735	5,41%	5 429	11,33%
	2	54 257	-1 139	-2,06%	928	1,74%	6 009	12,45%
	3	52 472	-1 404	-2,61%	-1 785	-3,29%	1 878	3,71%
	4	49 790	-994	-1,96%	-2 682	-5,11%	-3 539	-6,64%
	5	48 639	-361	-0,74%	-1 151	-2,31%	-5 618	-10,35%
	6	48 074	-443	-0,91%	-565	-1,16%	-4 398	-8,38%
	7	49 168	-122	-0,25%	1 094	2,28%	-622	-1,25%
	8	49 452	453	0,92%	284	0,58%	813	1,67%
	9	50 170	1 658	3,42%	718	1,45%	2 096	4,36%
	10	50 526	2 626	5,48%	356	0,71%	1 358	2,76%
	11	51 492	3 244	6,72%	966	1,91%	2 040	4,13%
	12	54 451	3 857	7,62%	2 959	5,75%	4 281	8,53%
2013	1	58 247	4 918	9,22%	3 796	6,97%	7 721	15,28%
	2	59 135	4 878	8,99%	888	1,52%	7 643	14,84%
	3	58 744	6 272	11,95%	-391	-0,66%	4 293	7,88%
	4	57 162	7 372	14,81%	-1 582	-2,69%	-1 085	-1,86%
	5	55 975	7 336	15,08%	-1 187	-2,08%	-3 160	-5,34%
	6	55 399	7 325	15,24%	-576	-1,03%	-3 345	-5,69%
	7	57 190	8 022	16,32%	1 791	3,23%	28	0,05%
	8	57 377	7 925	16,03%	187	0,33%	1 402	2,50%
	9	58 282	8 112	16,17%	905	1,58%	2 883	5,20%
	10	58 367	7 841	15,52%	85	0,15%	1 177	2,06%

Počet uchazečů pro daný měsíc a meziroční rozdíly - Středočeský kraj



Počet uchazečů pro daný měsíc a meziměsíční rozdíly - Středočeský kraj

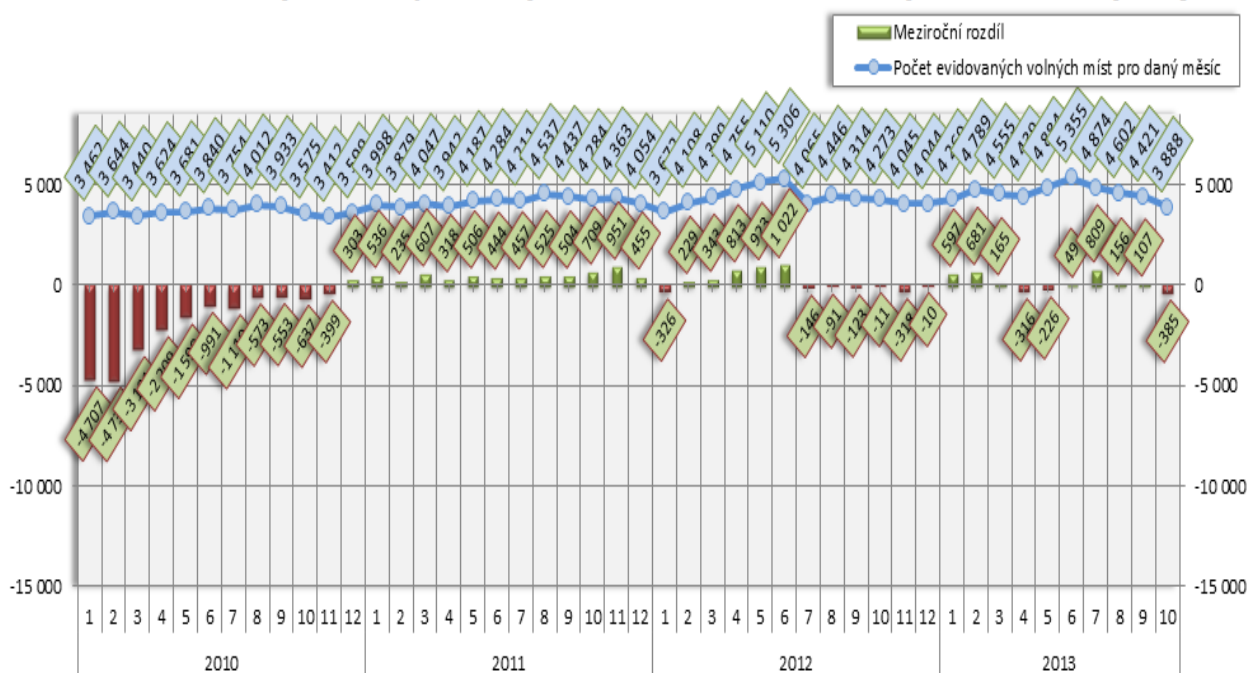


Středočeský kraj

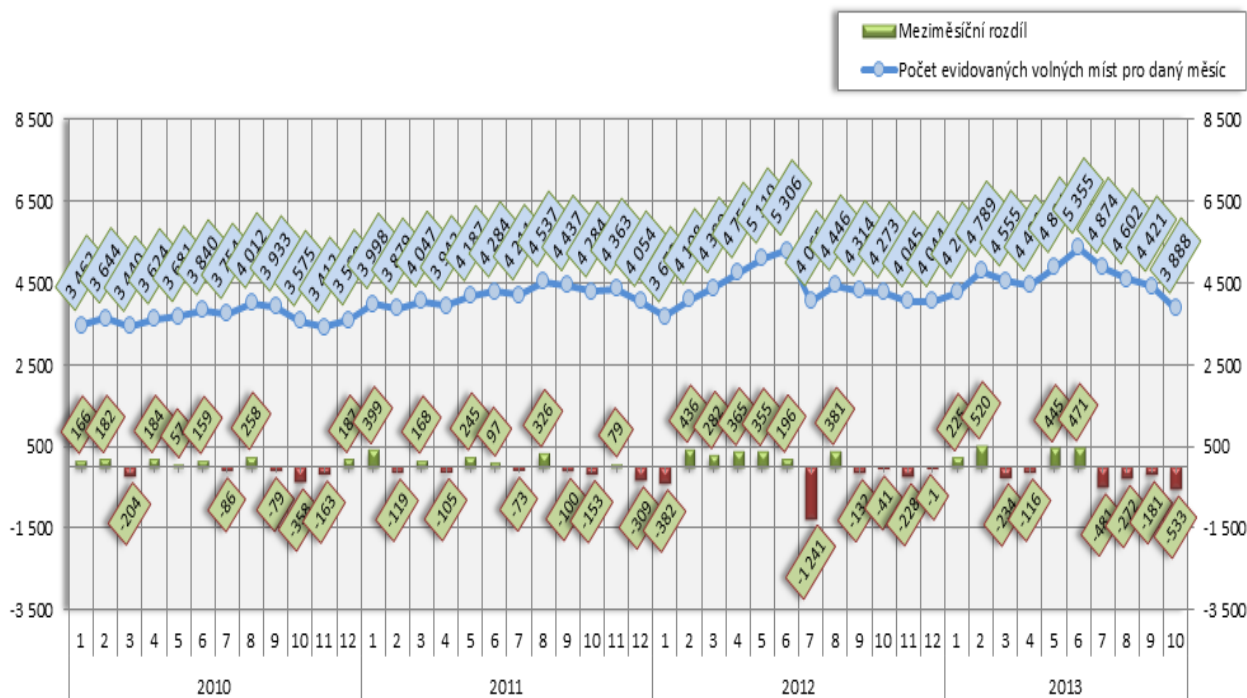
Vývoj počtu volných míst, meziměsíční a meziroční rozdíl

Rok	Měsíc	Počet evidovaných volných míst pro daný měsíc	Meziroční rozdíl	Meziroční rozdíl (%)	Meziměsíční rozdíl	Meziměsíční rozdíl (%)	Rozdíl počtu volných míst mezi daným měsícem a před třemi měsíci	Rozdíl počtu volných míst mezi daným měsícem a před třemi měsíci (%)
2010	1	3 462	-4 707	-57,62%	166	5,04%	-750	-17,81%
	2	3 644	-4 732	-56,49%	182	5,26%	-167	-4,38%
	3	3 440	-3 191	-48,12%	-204	-5,60%	144	4,37%
	4	3 624	-2 209	-37,87%	184	5,35%	162	4,68%
	5	3 681	-1 590	-30,17%	57	1,57%	37	1,02%
	6	3 840	-991	-20,51%	159	4,32%	400	11,63%
	7	3 754	-1 110	-22,82%	-86	-2,24%	130	3,59%
	8	4 012	-573	-12,50%	258	6,87%	331	8,99%
	9	3 933	-553	-12,33%	-79	-1,97%	93	2,42%
	10	3 575	-637	-15,12%	-358	-9,10%	-179	-4,77%
	11	3 412	-399	-10,47%	-163	-4,56%	-600	-14,96%
	12	3 599	303	9,19%	187	5,48%	-334	-8,49%
2011	1	3 998	536	15,48%	399	11,09%	423	11,83%
	2	3 879	235	6,45%	-119	-2,98%	467	13,69%
	3	4 047	607	17,65%	168	4,33%	448	12,45%
	4	3 942	318	8,77%	-105	-2,59%	-56	-1,40%
	5	4 187	506	13,75%	245	6,22%	308	7,94%
	6	4 284	444	11,56%	97	2,32%	237	5,86%
	7	4 211	457	12,17%	-73	-1,70%	269	6,82%
	8	4 537	525	13,09%	326	7,74%	350	8,36%
	9	4 437	504	12,81%	-100	-2,20%	153	3,57%
	10	4 284	709	19,83%	-153	-3,45%	73	1,73%
	11	4 363	951	27,87%	79	1,84%	-174	-3,84%
	12	4 054	455	12,64%	-309	-7,08%	-383	-8,63%
2012	1	3 672	-326	-8,15%	-382	-9,42%	-612	-14,29%
	2	4 108	229	5,90%	436	11,87%	-255	-5,84%
	3	4 390	343	8,48%	282	6,86%	336	8,29%
	4	4 755	813	20,62%	365	8,31%	1 083	29,49%
	5	5 110	923	22,04%	355	7,47%	1 002	24,39%
	6	5 306	1 022	23,86%	196	3,84%	916	20,87%
	7	4 065	-146	-3,47%	-1 241	-23,39%	-690	-14,51%
	8	4 446	-91	-2,01%	381	9,37%	-664	-12,99%
	9	4 314	-123	-2,77%	-132	-2,97%	-992	-18,70%
	10	4 273	-11	-0,26%	-41	-0,95%	208	5,12%
	11	4 045	-318	-7,29%	-228	-5,34%	-401	-9,02%
	12	4 044	-10	-0,25%	-1	-0,02%	-270	-6,26%
2013	1	4 269	597	16,26%	225	5,56%	-4	-0,09%
	2	4 789	681	16,58%	520	12,18%	744	18,39%
	3	4 555	165	3,76%	-234	-4,89%	511	12,64%
	4	4 439	-316	-6,65%	-116	-2,55%	170	3,98%
	5	4 884	-226	-4,42%	445	10,02%	95	1,98%
	6	5 355	49	0,92%	471	9,64%	800	17,56%
	7	4 874	809	19,90%	-481	-8,98%	435	9,80%
	8	4 602	156	3,51%	-272	-5,58%	-282	-5,77%
	9	4 421	107	2,48%	-181	-3,93%	-934	-17,44%
	10	3 888	-385	-9,01%	-533	-12,06%	-986	-20,23%

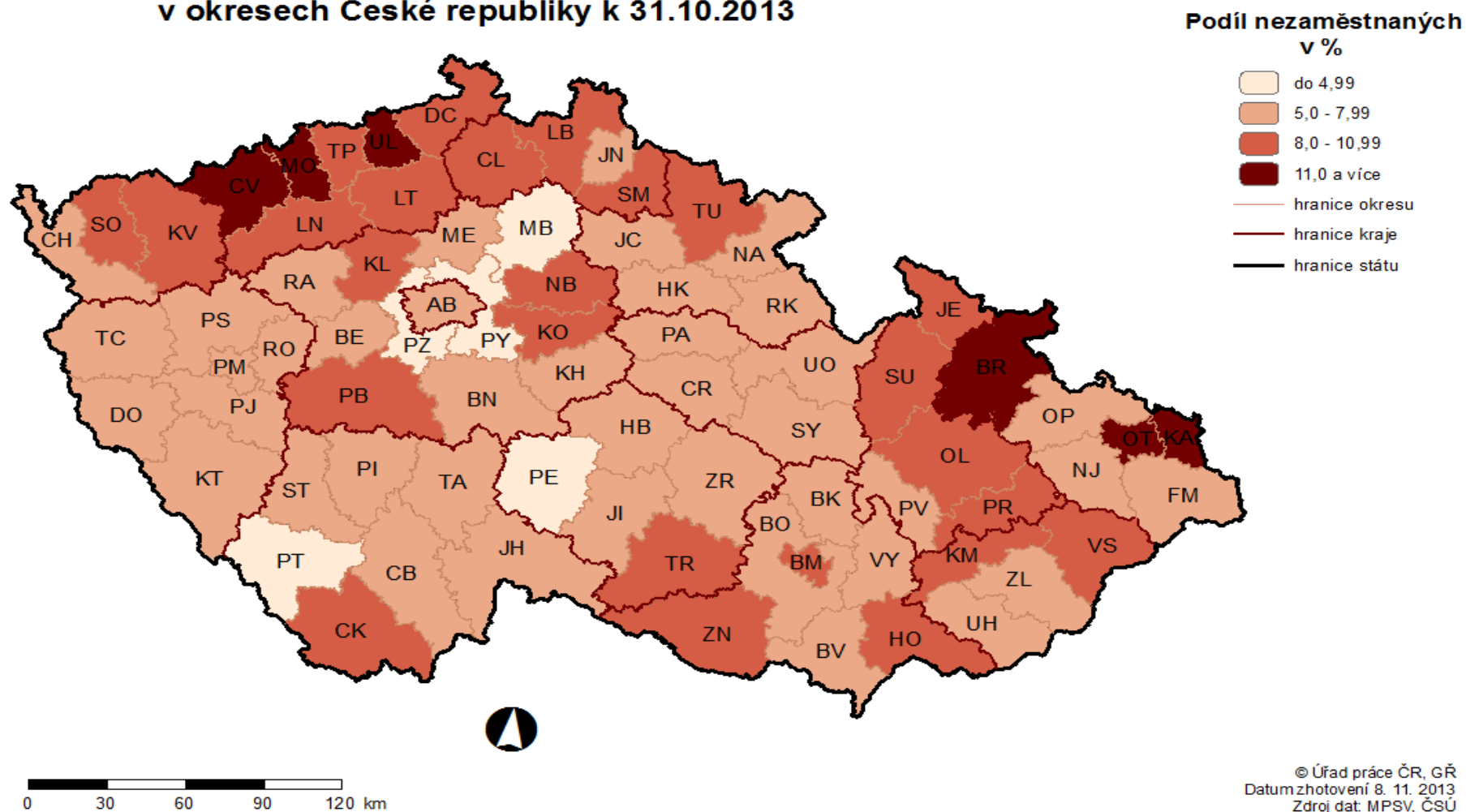
Počet volných míst pro daný měsíc a meziroční rozdíly - Středočeský kraj



Počet volných míst pro daný měsíc a meziměsíční rozdíly - Středočeský kraj



PODÍL NEZAMĚŠTNANÝCH NA POČTU OBYVATEL v okresech České republiky k 31.10.2013



PODÍL NEZAMĚSTNANÝCH NA POČTU OBYVATEL v krajích České republiky k 31.10.2013

