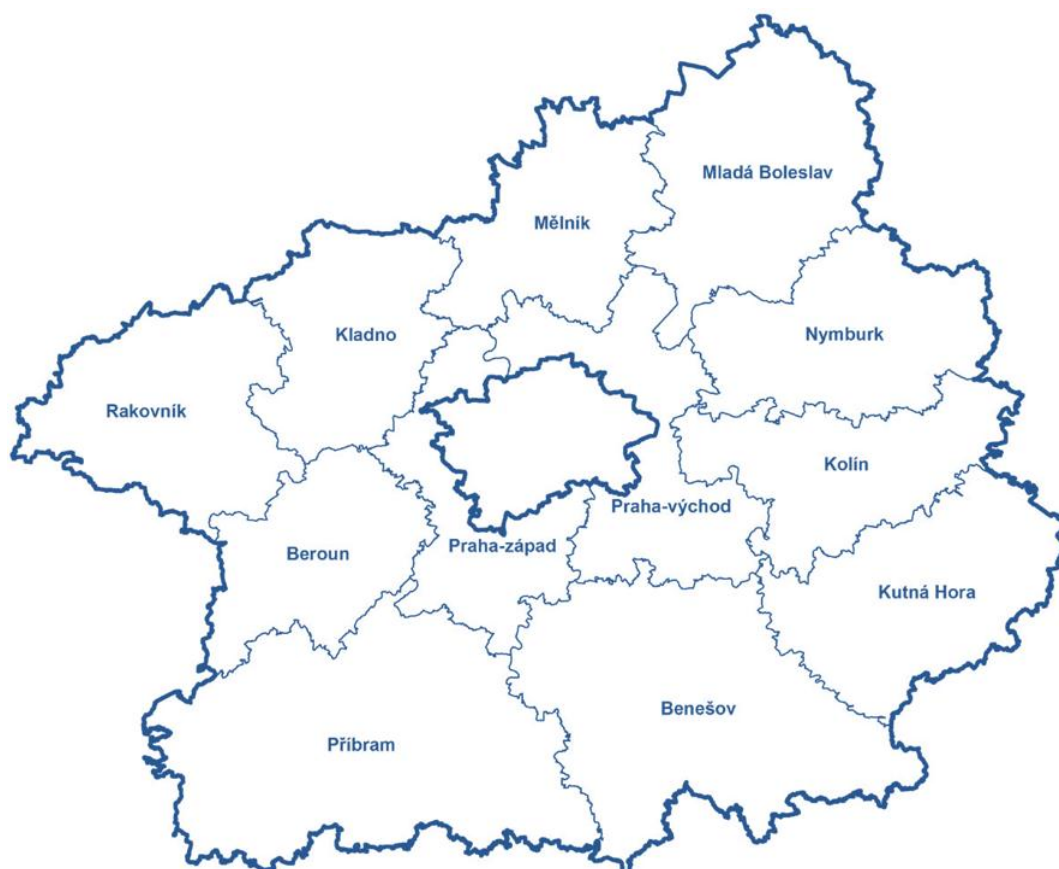




Úřad práce České republiky
krajská pobočka v Příbrami

Měsíční statistická zpráva Středočeský kraj

Leden 2014



Informace o nezaměstnanosti ve Středočeském kraji k 31.1.2014

V tomto měsíci **celkový počet uchazečů o zaměstnání oproti minulému měsíci vzrostl o 5,4 % na 64 993**, počet hlášených **volných pracovních míst vzrostl o 0,7 % na 4 068** a **podíl nezaměstnaných osob vzrostl na 7,3 % (nárůst o 0,4 procentního bodu více než minulý měsíc)**.

K 31.1.2014 evidoval **Úřad práce ČR - krajská pobočka v Příbrami celkem 64 993 uchazečů o zaměstnání**. Jejich počet byl o 3 312 vyšší než na konci předchozího měsíce a ve srovnání se stejným obdobím minulého roku (2013) je vyšší o 6 746 osob.

Z tohoto počtu **bylo 64 041 dosažitelných uchazečů o zaměstnání** (z toho 63 969 ve věku 15 - 64 let), bylo to o 3 269 více než na konci předchozího měsíce a ve srovnání se stejným obdobím minulého roku byl jejich počet vyšší o 6 586.

V průběhu měsíce bylo nově zaevidováno 8 743 osob. Ve srovnání s minulým měsícem to bylo o 3 032 nově evidovaných uchazečů více a v porovnání se stejným obdobím předchozího roku o 195 nově evidovaných uchazečů více.

Z evidence během měsíce odešlo celkem 5 431 uchazečů (ukončená evidence, vyřazení uchazeči). Bylo to o 2 489 uchazečů více než v předchozím měsíci a o 679 uchazečů více než ve stejném měsíci minulého roku. **Do zaměstnání z nich ve sledovaném měsíci leden 2014 nastoupilo 3 422**, tj. o 2 050 více než v předchozím měsíci a o 575 více než ve stejném měsíci minulého roku, z toho 124 uchazečů o zaměstnání bylo umístěno prostřednictvím úřadu práce tj. o 43 více než v předchozím měsíci a o 41 více než ve stejném období minulého roku a dále **bez umístění** (vyřazení z jiných důvodů např. sankční vyřazení, odchod do důchodu, apod.) **bylo vyřazeno 2 009 uchazečů**.

Meziměsíční pokles podílu nezaměstnaných osob nebyl zaznamenán v žádném okrese. Naopak ve všech okresech byl zaznamenán meziměsíční **nárůst podílu nezaměstnaných osob, největší v okresech Kolín (o 0,6 %), Kutná Hora, (o 0,9 %) a Kladno (o 0,6 %)**.

Ke konci měsíce **bylo evidováno na ÚP ČR - Krajské pobočce v Příbrami 31 732 žen**. Jejich **podíl na celkovém počtu uchazečů činil 48,8 %**. V evidenci bylo 6 109 osob se zdravotním postižením, což představovalo 9,4 % z celkového počtu nezaměstnaných.

Ke konci tohoto měsíce **bylo evidováno 3 639 absolventů škol všech stupňů vzdělání a mladistvých**, jejich počet klesl ve srovnání s předchozím měsícem o 103 osob a ve srovnání se stejným měsícem minulého roku byl vyšší o 309 osob. **Na celkové nezaměstnanosti se podíleli 5,6 %.**

Podporu v nezaměstnanosti pobíralo 16 743 uchazečů o zaměstnání, tj. 25,8 % všech uchazečů vedených v evidenci.

Podíl nezaměstnaných osob, tj. počet dosažitelných uchazečů o zaměstnání ve věku 15 - 64 let k obyvatelstvu stejného věku vzrostl k 31.1.2014 na 7,3 % . **Podíl nezaměstnaných osob stejný nebo vyšší než krajský průměr vykazalo 7 okresů, nejvyšší byl v okresech Kolín (10,0 %) a Příbram (10,1 %).** Nejnižší podíl nezaměstnaných byl zaznamenán v okresech Praha západ (4,4 %) a Praha východ (3,6 %).

Podíl nezaměstnaných žen ve Středočeském kraji v tomto měsíci vzrostl na 7,2 % a podíl nezaměstnaných mužů v tomto měsíci vzrostl na 7,4 %.

Kraj evidoval k 31.1.2014 celkem 4 068 volných pracovních míst. Jejich počet byl o 28 vyšší, než v předchozím měsíci a o 201 nižší než ve stejném měsíci minulého roku. **Na jedno volné pracovní místo připadalo v průměru 16,0 uchazeče**, z toho nejvíce v okresech Rakovník (44,0), Kladno (43,3) a Kolín (36,9). Z celkového počtu nahlášených volných míst **bylo 295 míst vhodných pro osoby se zdravotním postižením (OZP)**, na jedno volné pracovní místo připadalo 20,7 OZP. Volných pracovních míst **pro absolventy a mladistvé bylo v tomto měsíci registrováno 1 317**, na jedno volné místo připadalo 2,7 uchazečů této kategorie.

V rámci nástrojů aktivní politiky zaměstnanosti (mimo rekvalifikace) **bylo od počátku roku 2014 k 31.1.2014 prostřednictvím příspěvků podpořeno celkem 164 uchazečů o zaměstnání**, a dále **v rámci nástroje rekvalifikace bylo** do rekvalifikačních kurzů v průběhu roku 2014 **zařazeno (podpořeno) celkem 77 uchazečů o zaměstnání.**

Informace o vývoji nezaměstnanosti v ČR v elektronické formě jsou zveřejněny na internetové adrese: <http://portal.mpsv.cz/sz/stat>.

1. Základní charakteristika vývoje nezaměstnanosti a volných pracovních míst ve Středočeském kraji

Tabulka č. 1 - Vývoj nezaměstnanosti

ukazatel (celkový počet)		stav k		
		Před rokem	Minulý měsíc	Aktuální měsíc
evidovaní uchazeči o zaměstnání		58247	61681	64993
- z toho	ženy	28 192	30 796	31732
	absolventi a mladiství	3330	3742	3 639
	uchazeči se zdravotním postižením	6148	6388	6109
uchazeči s nárokem na PvN		14420	14174	16743
podíl nezaměstnaných osob v % ¹⁾		6,6	6,90	7,3
volná pracovní místa		4269	4040	4068
počet uchazečů na 1 volné pracovní místo		13,6	15,3	16,0

1) od ledna 2013 nový ukazatel registrované nezaměstnanosti (zpětně dopočítán až do ledna 2005, zveřejňován již ve IV. čtvrtletí 2012)

Tabulka č. 2 - Tok nezaměstnanosti

ukazatel (celkový počet)	stav k		
	Před rokem	Minulý měsíc	Aktuální měsíc
nově evidovaní uchazeči o zaměstnání - ve sled. měsíci	8548	5711	8743
uchazeči s ukonč. evidencí a vyřazení - ve sled. měsíci	4752	2942	5431
- z toho umístění celkem	2847	1372	3422
- z toho umístění úřadem práce	83	81	124

2. Aktivní politika zaměstnanosti ve Středočeském kraji

Tabulka č. 3 - Uchazeči o zaměstnání podpoření v rámci vybraných nástrojů APZ a rekvalifikace uchazečů a zájemců o zaměstnání

ukazatel (celkový počet)	přírůstek leden	přírůstek leden	stav leden	stav leden	celkem od počátku roku k	
	2013	2014	2013	2014	31.1.2013	31.1.2014
pracovní místa podpořená v rámci APZ						
veřejně prospěšné práce (VPP)	8	0	269	190	8	0
ESF - VPP ¹⁾	47	41	534	914	47	41
společensky účelná prac. místa (SÚPM)	12	8	171	258	12	8
ESF - SÚPM ¹⁾	32	87	230	781	32	87
SÚPM - samostatně výděleč. činnost (SVČ)	2	10	234	193	2	10
chrán. prac. místa - SVČ osob se ZP	0	0	6	4	0	0
projekty ESF OP LZZ – cílené programy	13	11	129	392	13	11
pracovní místa podpořená v rámci APZ celkem	114	157	1573	2732	114	157
rekvalifikace uchazečů a zájemců o zaměstnání						
uchazeči a zájemci zařazení do rekvalifikací vč. ESF	62	54	73	79	62	54
uchazeči a zájemci, kteří zahájili zvolenou rekvalifikaci vč. ESF	34	23	147	83	34	23

1) spolufinancováno převážně z Evropského sociálního fondu

3. Mapování predikce trendů zaměstnanosti a potřeb zaměstnavatelů

ÚP ČR - Krajská pobočka v Příbrami evidovala k 31.1.2014 celkem 4 068 volných pracovních míst. Je to o 28 volných pracovních míst více než v předchozím měsíci a o 201 volných pracovních míst méně než v lednu 2013. Na jedno volné pracovní místo v kraji v současné době připadá v průměru 16,0 uchazečů (min. měsíc 15,3).

Na základě poznatků z vývoje zaměstnanosti z průběhu roku 2013 a začátku roku 2014 (**k 31.1.2014 rekordní nezaměstnanost od vzniku ČR**), sběru dat provedeného u největších zaměstnavatelů a současného stavu na trhu práce **nelze** v průběhu roku 2014 **předpokládat** výraznější snížení nezaměstnanosti, lze předpokládat, že v únoru 2014 dojde ještě k mírnému nárůstu nezaměstnanosti a v dalších jarních měsících spíše ke stagnaci současného stavu.

V průběhu prvních dvou měsíců 2014 lze tedy předpokládat ještě velmi mírný nárůst nezaměstnanosti. Předpokládáme, že podíl se bude pohybovat kolem 7,1 až 7,3 %, bereme-li v potaz současnou výši počtu obyvatel ve věku od 15-64 let ve Středočeském kraji. V období od dubna dojde k mírnému zlepšení.

V samotném závěru roku, kdy v důsledku zhoršujícího počasí, jsou sezónní práce přerušeny, opět očekáváme nárůst nezaměstnanosti. Na území Středočeského kraje je možné, že v průběhu roku 2014 v důsledku pokračování útlumu poptávky v klíčových odvětvích (stavebním průmyslu, těžebním průmyslu, zemědělství, hutnictví a železářství, lesnictví a vlivem uzavření rekreačních středisek a provozoven), lze ještě očekávat stagnaci situace na trhu práce ve všech okresech kraje. Poptávka po pracovní síle bude tak v 1. pololetí 2014 stále podprůměrná a v evidencích úřadů práce **bude přetrvávat nedostatek volných pracovních míst**. Dalším důvodem zvýšeného počtu uchazečů je ukončení některých pracovních poměrů sjednaných na dobu určitou a také mnohem menší počet vyřazených osob z evidencí úřadů práce, např.: v měsíci prosinci 2013 (vyřazeno o 2 046 evidovaných UoZ méně než v předchozím měsíci).

K částečnému zlepšení zaměstnanosti dojde až v druhé polovině roku, kdy se naplno rozběhnou sezónní práce. Koncem roku pak ve většině okresů kraje dojde k opětovnému nárůstu počtu uchazečů v evidencích úřadů práce. S nejvyšším podílem nezaměstnanosti tak můžeme počítat, stejně jako v roce 2013 na Příbramsku, Kutnohorsku, Kolínsku, Nymbursku a Kladensku.

S nástupem jara dochází každoročně k oživení ve stavebnictví, zemědělství, otevření rekreačních zařízení a ubytování a stravování. V letošním roce jsou v náborových plánech firmy spíše pesimističtější. Více firem plánuje propouštět než nabírat nové pracovníky.

Jarní sezónní práce by tak měly přinést snížení nezaměstnanosti, hladinu nezaměstnanosti budou však spíše vyrovnávat než radikálně snižovat.

Druhé pololetí roku 2014 lze zatím těžko předvídat. Bude záležet na situaci na trhu práce hlavně u výrobních firem a podniků v souvislosti s poptávkou.

Řada velkých zaměstnavatelů bude přijímat nové zaměstnance, ale statisticky bude méně firem přijímat než propouštět. Poptávka po pracovnících bude zaměřena převážně na kvalifikovanou pracovní sílu. **Nabídka pracovní síly bude silná a bude se vyznačovat vyšší kvalifikovaností, než v minulých letech.**

V rámci monitoringu bylo od poloviny ledna 2014 navštíveno 84 zaměstnavatelů na základě plánu monitoringu nebo jako zakázka pro potřeby různých řízení Úřadu práce ČR. Cílem bylo mapování zaměstnavatelů na území okresu a navázání kontaktů. Z jednání se zaměstnavateli vyplynulo, že nadále přetrvává pokles a stagnace hospodářského vývoje a nadále se ve vývoji odráží krizová situace z roku 2010. Vše se odvíjí od získaných zakázek a celkové ekonomické situace.

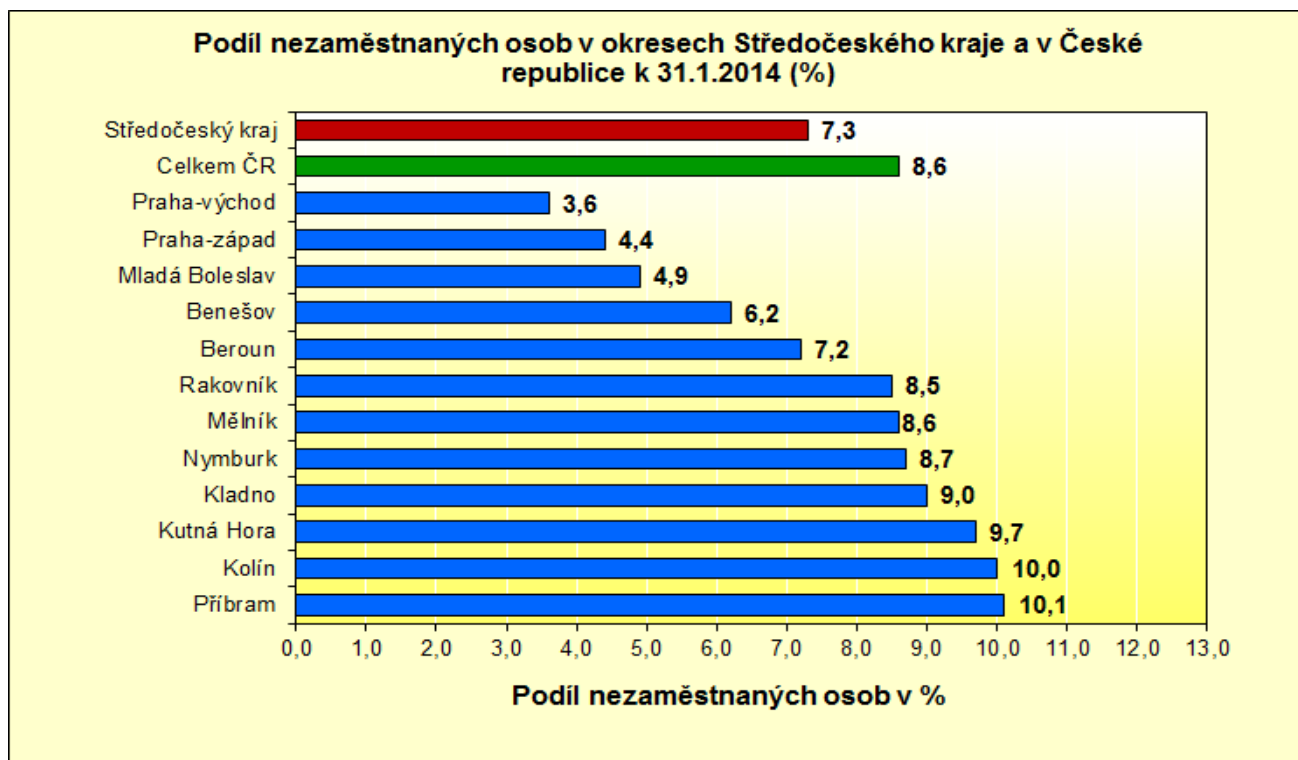
Většina firem se snaží udržet stávající stav zaměstnanců. Případné odchody a nástupy se prakticky vyrovnávají tzv. „kus za kus“, což tvoří celkem malé procento v pohybu zaměstnanců. I v počtu hlášených VPM se neočekává výrazný vzestup ani pokles. S přicházející jarní sezónou pravidelně dochází k odlivu uchazečů, nastupujících na tzv. „sezónní práce“. Tam očekáváme pouze mírné navýšení nabídky VPM.

Nejčastěji poptávané profese na úřadech práce jsou převážně řemeslné profese (strojírenské profese, nástrojaři, soustružníci, pracovníci u CNC strojů a lisů, svářeči, zámečníci, elektrikáři, kuchaři, ostraha objektů a sezonní pracovníci v zemědělství a zahradnictví). Uchazeči o zaměstnání, kteří požadavky na uvedené profese splňují a ovládají, nastupují brzy zpět do pracovního procesu.

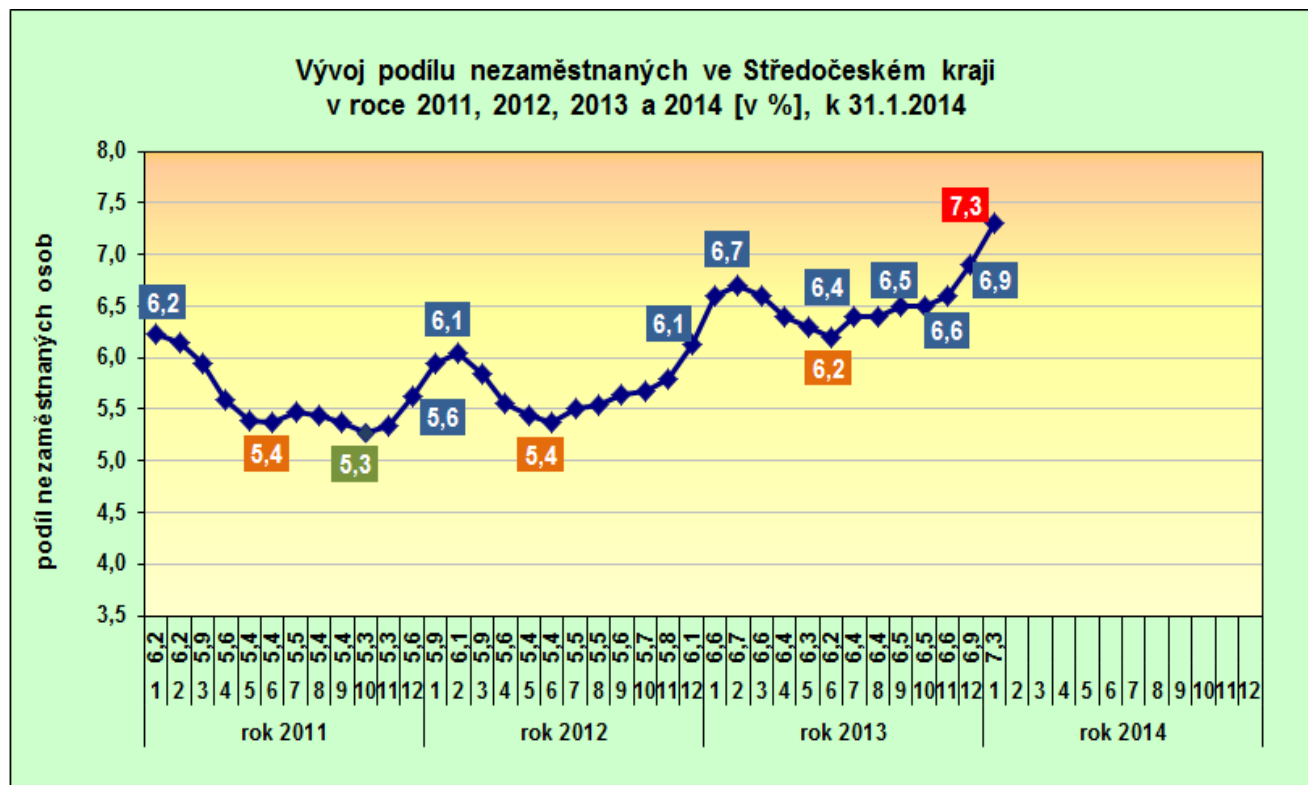
Hromadné propuštění za sledované období k 31 lednu 2014, tj.: počet přijatých oznámení o hromadném propuštění ve Středočeském kraji v souladu s § 62 odst. 4 zákona č. 262/2006 Sb., Zákoník práce, ve znění pozdějších předpisů, **nahlásili** ve sledovaném měsíci (oznámení bylo přijato) **celkem čtyři** podnikatelské subjekty.

PŘÍLOHY:

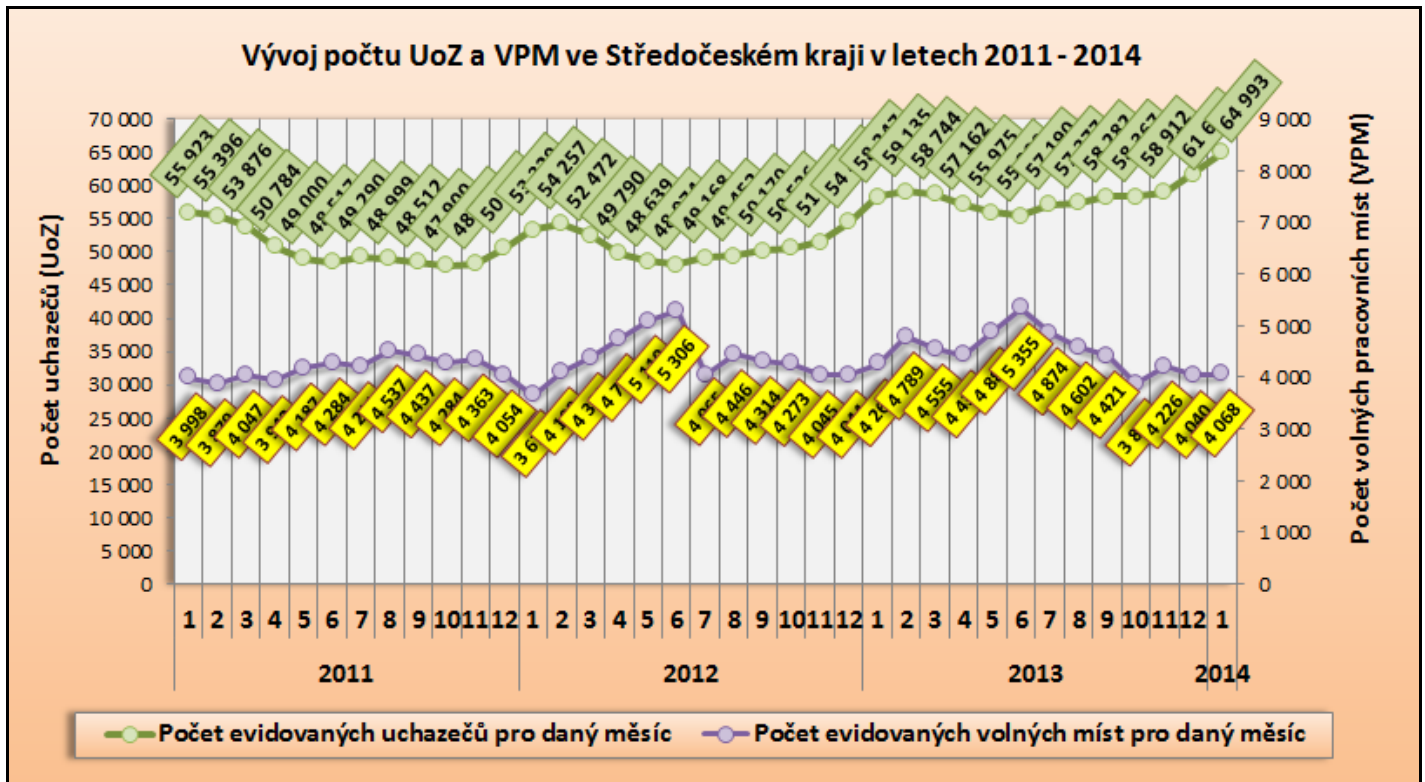
1. Podíl nezaměstnaných osob v okresech Středočeského kraje a v ČR k 31.1.2014



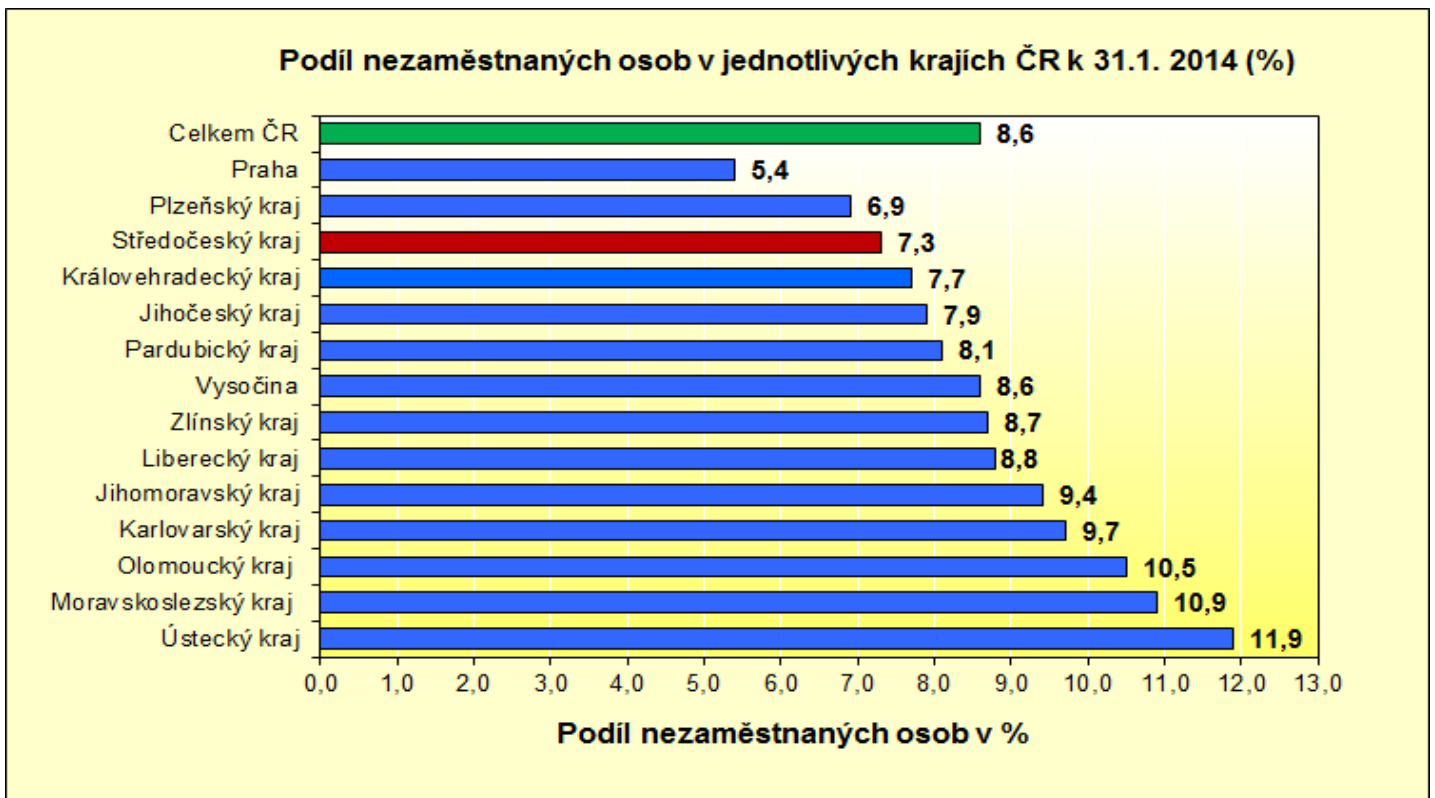
2. Vývoj podílu nezaměstnaných ve Středočeském kraji v letech 2011 - 2014



3. Vývoj počtu uchazečů a VPM ve Středočeském kraji v letech 2011 – 2014



4. Podíl nezaměstnaných osob v jednotlivých krajích ČR k 31.1.2014 v %



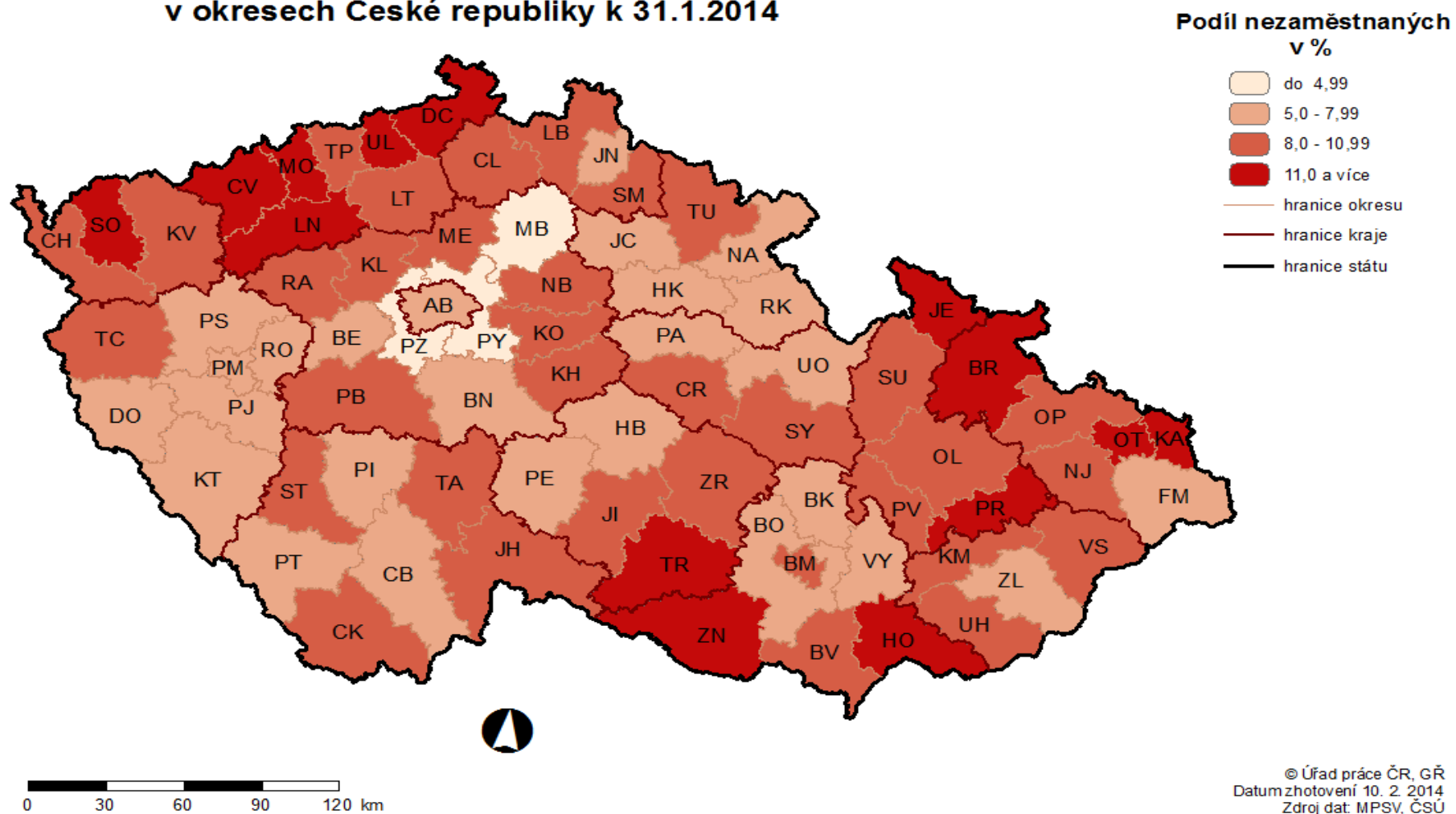
5. Setřídění okresů k 31.1.2014

SETŘÍDĚNÍ OKRESŮ k 31. lednu 2014					
	podíl nezam. v %		meziměs. přírůst./ úbytek nezam. v %		počet uchazečů na 1 VPM
Bruntál	15,2	Jeseník	23,0	Jeseník	85,5
Jeseník	14,6	České Budějovice	14,4	Bruntál	70,1
Most	14,0	Prachatice	14,3	Karviná	65,7
Ústí nad Labem	13,0	Písek	12,1	Přerov	52,4
Karviná	12,8	Znojmo	12,0	Třebíč	51,3
Znojmo	12,8	Jindřichův Hradec	11,5	Znojmo	48,8
Hodonín	12,3	Český Krumlov	11,5	Hodonín	47,9
Chomutov	12,3	Domažlice	10,6	Děčín	47,0
Děčín	12,0	Kutná Hora	10,1	Chomutov	46,6
Ostrava-město	12,0	Klatovy	9,9	Rakovník	44,0
Louny	11,4	Pardubice	9,8	Kladno	43,3
Přerov	11,3	Benešov	9,1	Ústí nad Labem	40,8
Sokolov	11,2	Jihlava	9,0	Šumperk	38,9
Třebíč	11,1	Pelhřimov	8,9	Kolín	36,9
Šumperk	10,9	Cheb	8,4	Karlovy Vary	35,8
Český Krumlov	10,8	Jičín	8,4	Litoměřice	33,7
Teplice	10,5	Svitavy	8,3	Olomouc	32,8
Litoměřice	10,4	Chrudim	8,2	Havlíčkův Brod	32,4
Svitavy	10,1	Plzeň-sever	8,0	Ostrava-město	30,6
Příbram	10,1	Tábor	7,7	Opava	30,2
Vsetín	10,0	Ústí nad Orlicí	7,5	Žďár nad Sázavou	29,9
Kolín	10,0	Plzeň-město	7,2	Vsetín	28,9
Olomouc	9,9	Hradec Králové	7,1	Strakonice	28,8
Kroměříž	9,8	Olomouc	6,9	Rychnov nad Kněžnou	28,2
Česká Lípa	9,7	Opava	6,8	Louny	27,3
Kutná Hora	9,7	Strakonice	6,8	Most	26,0
Břeclav	9,7	Děčín	6,6	Svitavy	25,5
Opava	9,6	Rakovník	6,5	Zlín	25,4
Karlovy Vary	9,6	Kladno	6,5	Kroměříž	24,3
Trutnov	9,2	Litoměřice	6,4	Sokolov	23,7
Chrudim	9,1	Česká Lípa	6,3	Tábor	23,1
Brno-město	9,0	Havlíčkův Brod	6,2	Jičín	23,0
Kladno	9,0	Kolín	6,1	Teplice	22,8
Tachov	8,9	Rychnov nad Kněžnou	6,1	Nový Jičín	22,2
Semily	8,9	Břeclav	6,1	Mělník	21,6
Liberec	8,9	Kroměříž	6,0	Břeclav	21,6
Žďár nad Sázavou	8,9	Beroun	6,0	Náchod	21,1
Strakonice	8,8	Bruntál	5,8	Brno-město	20,9
Prostějov	8,7	Třebíč	5,8	Vyškov	20,7
Nymburk	8,7	Mělník	5,7	Prostějov	20,6
Mělník	8,6	Plzeň-jih	5,6	Praha-západ	20,4
Tábor	8,6	Příbram	5,5	Česká Lípa	19,5
Rakovník	8,5	Žďár nad Sázavou	5,4	Jindřichův Hradec	19,4
Nový Jičín	8,4	Přerov	5,3	Jablonec nad Nisou	19,4
Cheb	8,3	Rokycany	5,2	Frýdek-Místek	19,4
Jindřichův Hradec	8,2	Frýdek-Místek	5,2	Brno-venkov	18,7
Uherské Hradiště	8,2	Liberec	5,0	Kutná Hora	18,5
Jihlava	8,0	Blansko	4,9	Uherské Hradiště	18,3
Klatovy	8,0	Vyškov	4,8	Příbram	18,3
Hradec Králové	8,0	Prostějov	4,7	Blansko	17,8
Blansko	8,0	Šumperk	4,5	Chrudim	17,5
Frýdek-Místek	7,9	Uherské Hradiště	4,5	Jihlava	17,3
Havlíčkův Brod	7,8	Tachov	4,4	Praha-východ	16,7
Zlín	7,7	Mladá Boleslav	4,4	Semily	16,3
Jablonec nad Nisou	7,7	Praha	4,3	Český Krumlov	15,8
Vyškov	7,7	Hodonín	4,3	Pelhřimov	15,7
Ústí nad Orlicí	7,5	Zlín	4,2	Plzeň-jih	13,9
Písek	7,3	Nový Jičín	4,2	Hradec Králové	13,8
Beroun	7,2	Louny	3,8	Rokycany	12,8
Náchod	7,2	Karlovy Vary	3,6	Beroun	12,2
Brno-venkov	7,2	Vsetín	3,5	Trutnov	12,0
Domažlice	7,1	Ostrava-město	3,4	Tachov	11,8
Prachatice	7,0	Most	3,3	Plzeň-sever	11,7
Jičín	7,0	Brno-město	3,2	Ústí nad Orlicí	11,4
Pardubice	6,7	Náchod	3,2	Cheb	11,3
České Budějovice	6,6	Teplice	3,2	Klatovy	10,8
Plzeň-město	6,6	Chomutov	2,8	Prachatice	10,3
Plzeň-sever	6,6	Trutnov	2,7	Domažlice	10,1
Rychnov nad Kněžnou	6,3	Jablonec nad Nisou	2,6	České Budějovice	9,9
Benešov	6,2	Karviná	2,5	Benešov	9,7
Pelhřimov	6,1	Semily	2,4	Plzeň-město	8,6
Rokycany	5,8	Ústí nad Labem	1,7	Mladá Boleslav	8,6
Plzeň-jih	5,8	Praha-východ	1,5	Písek	7,4
Praha	5,4	Brno-venkov	1,3	Liberec	6,9
Mladá Boleslav	4,9	Nymburk	1,3	Pardubice	6,7
Praha-západ	4,4	Praha-západ	0,9	Nymburk	6,2
Praha-východ	3,6	Sokolov	0,8	Praha	6,2
Celkem ČR	8,6	Celkem ČR	5,4	Celkem ČR	17,3

Středočeský kraj								
Vývoj počtu uchazečů, meziměsíční a meziroční rozdíl								
Rok	Měsíc	Počet evidovaných uchazečů pro daný měsíc	Meziroční rozdíl	Meziroční rozdíl (%)	Meziměsíční rozdíl	Meziměsíční rozdíl (%)	Rozdíl počtu uchazečů mezi daným měsícem a před třemi měsíci	Rozdíl počtu uchazečů mezi daným měsícem a před třemi měsíci (%)
2011	1	55 923	3 495	6,67%	1 207	2,21%	7 151	14,66%
	2	55 396	1 647	3,06%	-527	-0,94%	5 666	11,39%
	3	53 876	557	1,04%	-1 520	-2,74%	-840	-1,54%
	4	50 784	78	0,15%	-3 092	-5,74%	-5 139	-9,19%
	5	49 000	114	0,23%	-1 784	-3,51%	-6 396	-11,55%
	6	48 517	239	0,50%	-483	-0,99%	-5 359	-9,95%
	7	49 290	181	0,37%	773	1,59%	-1 494	-2,94%
	8	48 999	73	0,15%	-291	-0,59%	-1	0,00%
	9	48 512	-685	-1,39%	-487	-0,99%	-5	-0,01%
	10	47 900	-872	-1,79%	-612	-1,26%	-1 390	-2,82%
	11	48 248	-1 482	-2,98%	348	0,73%	-751	-1,53%
	12	50 594	-4 122	-7,53%	2 346	4,86%	2 082	4,29%
2012	1	53 329	-2 594	-4,64%	2 735	5,41%	5 429	11,33%
	2	54 257	-1 139	-2,06%	928	1,74%	6 009	12,45%
	3	52 472	-1 404	-2,61%	-1 785	-3,29%	1 878	3,71%
	4	49 790	-994	-1,96%	-2 682	-5,11%	-3 539	-6,64%
	5	48 639	-361	-0,74%	-1 151	-2,31%	-5 618	-10,35%
	6	48 074	-443	-0,91%	-565	-1,16%	-4 398	-8,38%
	7	49 168	-122	-0,25%	1 094	2,28%	-622	-1,25%
	8	49 452	453	0,92%	284	0,58%	813	1,67%
	9	50 170	1 658	3,42%	718	1,45%	2 096	4,36%
	10	50 526	2 626	5,48%	356	0,71%	1 358	2,76%
	11	51 492	3 244	6,72%	966	1,91%	2 040	4,13%
	12	54 451	3 857	7,62%	2 959	5,75%	4 281	8,53%
2013	1	58 247	4 918	9,22%	3 796	6,97%	7 721	15,28%
	2	59 135	4 878	8,99%	888	1,52%	7 643	14,84%
	3	58 744	6 272	11,95%	-391	-0,66%	4 293	7,88%
	4	57 162	7 372	14,81%	-1 582	-2,69%	-1 085	-1,86%
	5	55 975	7 336	15,08%	-1 187	-2,08%	-3 160	-5,34%
	6	55 399	7 325	15,24%	-576	-1,03%	-3 345	-5,69%
	7	57 190	8 022	16,32%	1 791	3,23%	28	0,05%
	8	57 377	7 925	16,03%	187	0,33%	1 402	2,50%
	9	58 282	8 112	16,17%	905	1,58%	2 883	5,20%
	10	58 367	7 841	15,52%	85	0,15%	1 177	2,06%
	11	58 912	7 420	14,41%	545	0,93%	1 535	2,68%
	12	61 681	7 230	13,28%	2 769	4,70%	3 399	5,83%
2014	1	64 993	6 746	11,58%	3 312	5,37%	6 626	11,35%

Středočeský kraj								
Vývoj počtu volných míst, meziměsíční a meziroční rozdíl								
Rok	Měsíc	Počet evidovaných volných míst pro daný měsíc	Meziroční rozdíl	Meziroční rozdíl (%)	Meziměsíční rozdíl	Meziměsíční rozdíl (%)	Rozdíl počtu volných míst mezi daným měsícem a před třemi měsíci	Rozdíl počtu volných míst mezi daným měsícem a před třemi měsíci (%)
2011	1	3 998	536	15,48%	399	11,09%	423	11,83%
	2	3 879	235	6,45%	-119	-2,98%	467	13,69%
	3	4 047	607	17,65%	168	4,33%	448	12,45%
	4	3 942	318	8,77%	-105	-2,59%	-56	-1,40%
	5	4 187	506	13,75%	245	6,22%	308	7,94%
	6	4 284	444	11,56%	97	2,32%	237	5,86%
	7	4 211	457	12,17%	-73	-1,70%	269	6,82%
	8	4 537	525	13,09%	326	7,74%	350	8,36%
	9	4 437	504	12,81%	-100	-2,20%	153	3,57%
	10	4 284	709	19,83%	-153	-3,45%	73	1,73%
	11	4 363	951	27,87%	79	1,84%	-174	-3,84%
	12	4 054	455	12,64%	-309	-7,08%	-383	-8,63%
2012	1	3 672	-326	-8,15%	-382	-9,42%	-612	-14,29%
	2	4 108	229	5,90%	436	11,87%	-255	-5,84%
	3	4 390	343	8,48%	282	6,86%	336	8,29%
	4	4 755	813	20,62%	365	8,31%	1 083	29,49%
	5	5 110	923	22,04%	355	7,47%	1 002	24,39%
	6	5 306	1 022	23,86%	196	3,84%	916	20,87%
	7	4 065	-146	-3,47%	-1 241	-23,39%	-690	-14,51%
	8	4 446	-91	-2,01%	381	9,37%	-664	-12,99%
	9	4 314	-123	-2,77%	-132	-2,97%	-992	-18,70%
	10	4 273	-11	-0,26%	-41	-0,95%	208	5,12%
	11	4 045	-318	-7,29%	-228	-5,34%	-401	-9,02%
	12	4 044	-10	-0,25%	-1	-0,02%	-270	-6,26%
2013	1	4 269	597	16,26%	225	5,56%	-4	-0,09%
	2	4 789	681	16,58%	520	12,18%	744	18,39%
	3	4 555	165	3,76%	-234	-4,89%	511	12,64%
	4	4 439	-316	-6,65%	-116	-2,55%	170	3,98%
	5	4 884	-226	-4,42%	445	10,02%	95	1,98%
	6	5 355	49	0,92%	471	9,64%	800	17,56%
	7	4 874	809	19,90%	-481	-8,98%	435	9,80%
	8	4 602	156	3,51%	-272	-5,58%	-282	-5,77%
	9	4 421	107	2,48%	-181	-3,93%	-934	-17,44%
	10	3 888	-385	-9,01%	-533	-12,06%	-986	-20,23%
	11	4 226	181	4,47%	338	8,69%	-376	-8,17%
	12	4 040	-4	-0,10%	-186	-4,40%	-381	-8,62%
2014	1	4 068	-201	-4,71%	28	0,69%	180	4,63%

PODÍL NEZAMĚŠTNANÝCH NA POČTU OBYVATEL v okresech České republiky k 31.1.2014



PODÍL NEZAMĚSTNANÝCH NA POČTU OBYVATEL v krajích České republiky k 31.1.2014

