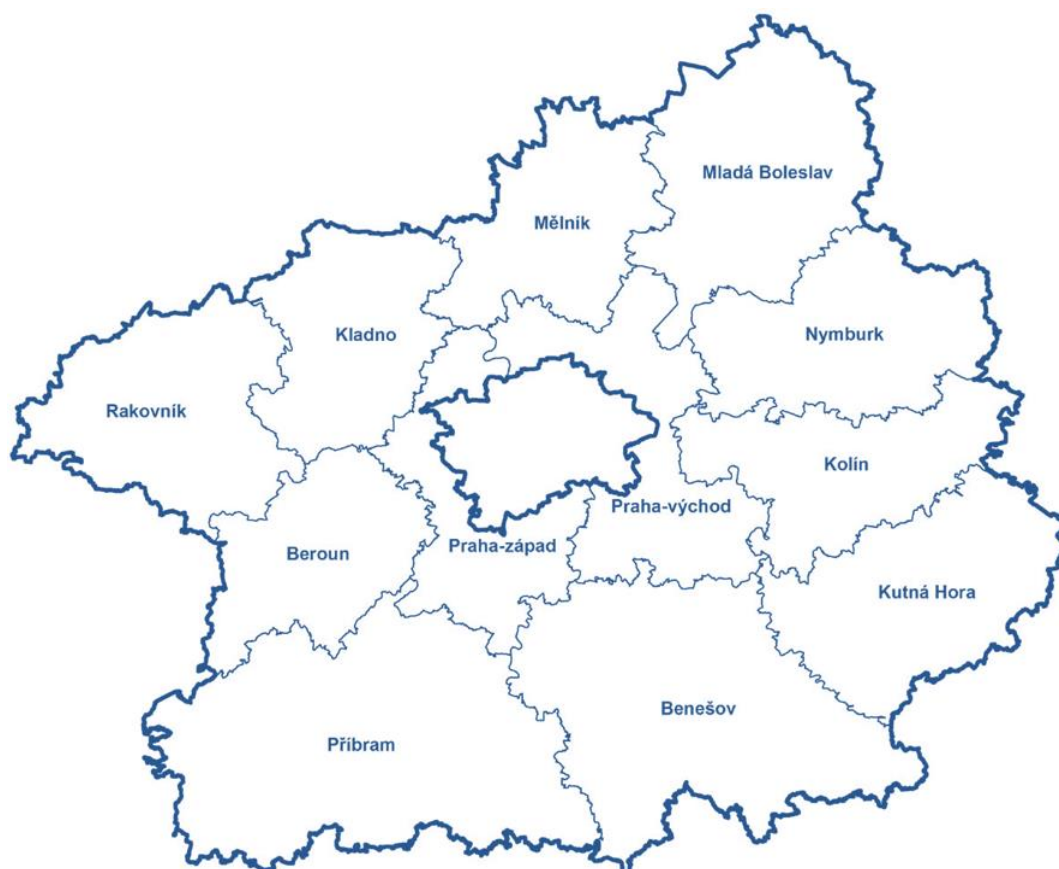




Úřad práce České republiky
krajská pobočka v Příbrami

Měsíční statistická zpráva Středočeský kraj

Duben 2015



Informace o nezaměstnanosti ve Středočeském kraji k 30.4.2015

V tomto měsíci **celkový počet uchazečů o zaměstnání** oproti minulému měsíci klesl o 5,5 % na **52 100**, počet hlášených **volných pracovních míst** vzrostl o 9,2 % na **10 768** a **podíl nezaměstnaných osob** se snížil o 0,3 procentního bodu na hodnotu 5,8 %.

K 30.4.2015 **evidoval Úřad práce ČR - krajská pobočka v Příbrami celkem 52 100 uchazečů o zaměstnání**. Jejich počet byl o 3 049 nižší než na konci předchozího měsíce a **ve srovnání se stejným obdobím minulého roku (2014) je nižší o 8 098 osob**.

Z tohoto počtu **bylo 50 927 dosažitelných uchazečů o zaměstnání** ve věku 15 - 64 let, bylo to o 3 054 méně než na konci předchozího měsíce.

V průběhu měsíce bylo nově zaevidováno 5 249 osob. Ve srovnání s minulým měsícem **to bylo o 105 nově evidovaných uchazečů méně** a v porovnání se stejným obdobím předchozího roku o 256 nově evidovaných uchazečů méně.

Z evidence během měsíce odešlo celkem 8 298 uchazečů (ukončená evidence, vyřazení uchazeči). Bylo to o 764 uchazečů více než v předchozím měsíci a o 273 uchazečů méně než ve stejném měsíci minulého roku. **Do zaměstnání z nich** v tomto sledovaném měsíci **nastoupilo 6 212**, tj. o 663 více než v předchozím měsíci a o 379 méně než ve stejném měsíci minulého roku, **z toho 1 476 uchazečů o zaměstnání bylo umístěno prostřednictvím úřadu práce** tj. o 209 více než v předchozím měsíci a o 344 více než ve stejném období minulého roku a dále **bez umístění** (vyřazení z jiných důvodů např. sankční vyřazení, odchod do důchodu, apod.) **bylo vyřazeno 2 086 uchazečů**.

Meziměsíční úbytek nezaměstnaných v evidenci v tomto měsíci zaznamenaly všechny úřady práce ve Středočeském kraji. **Největší meziměsíční úbytek** nezaměstnaných v evidenci zaznamenal **úřad práce Kutná Hora ve výši 11,7 %**.

Ke konci tohoto měsíce **bylo evidováno na ÚP ČR - Krajské pobočce v Příbrami 27 059 žen**. Jejich podíl na celkovém počtu uchazečů činil 51,9 %. **V evidenci bylo 6 212 osob se zdravotním postižením**, což představovalo 11,9 % z celkového počtu nezaměstnaných.

Ke konci tohoto měsíce **bylo evidováno 2 376 absolventů škol všech stupňů vzdělání a mladistvých**, jejich počet klesl ve srovnání s předchozím měsícem o 148 osob a ve srovnání se stejným měsícem minulého roku byl nižší o 462 osob. **Na celkové nezaměstnanosti se podíleli 4,6 %.**

Podporu v nezaměstnanosti pobíralo 11 756 uchazečů o zaměstnání, tj. 22,6 % všech uchazečů vedených v evidenci.

Podíl nezaměstnaných osob, tj. počet dosažitelných uchazečů o zaměstnání ve věku 15 - 64 let k obyvatelstvu stejného věku ve Středočeském kraji činil 5,8 %. **Podíl nezaměstnaných osob stejný nebo vyšší než krajský průměr vykazalo 7 okresů, nejvyšší byl v okresech Příbram (8,1 %) a Kladno (7,7 %).** Nejnižší podíl nezaměstnaných byl zaznamenán v okresech Benešov (3,8 %) a Praha východ (3,1 %). Podíl nezaměstnaných žen ve Středočeském kraji v tomto měsíci činil 6,1 % a podíl nezaměstnaných mužů v tomto měsíci činil 5,5 %.

Kraj evidoval k 30.4.2015 celkem 10 768 volných pracovních míst. Jejich počet **byl o 910 vyšší**, než v předchozím měsíci a **o 4 926 vyšší než ve stejném měsíci minulého roku (tj. 84 % meziroční nárůst).** Na jedno volné pracovní místo připadalo v průměru **4,8 uchazeče**, z toho nejvíce v okresech Kladno (12,2) a Rakovník (7,4). Z celkového počtu nahlášených volných míst **bylo 901 míst vhodných pro osoby se zdravotním postižením (OZP)**, na jedno volné pracovní místo připadalo 6,9 OZP. Volných pracovních míst **pro absolventy a mladistvé bylo v tomto měsíci registrováno 3 336**, na jedno volné místo připadalo 0,7 uchazečů této kategorie.

V rámci nástrojů aktivní politiky zaměstnanosti (mimo rekvalifikace) bylo od počátku roku 2015 k 30.4.2015 prostřednictvím příspěvků podpořeno (umístěno) celkem 2 076 uchazečů o zaměstnání, a dále **v rámci nástroje rekvalifikace bylo do rekvalifikačních kurzů v průběhu roku 2014 zařazeno (podpořeno) celkem 1 257 uchazečů o zaměstnání.**

Informace o vývoji nezaměstnanosti v ČR v elektronické formě jsou zveřejněny na internetové adrese: <http://portal.mpsv.cz/sz/stat>.

1. Základní charakteristika vývoje nezaměstnanosti a volných pracovních míst ve Středočeském kraji

Tabulka č. 1 - Vývoj nezaměstnanosti

ukazatel (celkový počet)		stav k		
		Před rokem	Minulý měsíc	Aktuální měsíc
evidovaní uchazeči o zaměstnání		60198	55149	52 100
- z toho	ženy	30 215	28 175	27 059
	absolventi a mladiství	2838	2524	2 376
	uchazeči se zdravotním postižením	6310	6382	6 212
uchazeči s nárokem na PvN		13763	13252	11 756
podíl nezaměstnaných osob v % ¹⁾		6,8	6,1	5,8
volná pracovní místa		5842	9858	10 768
počet uchazečů na 1 volné pracovní místo		10,3	5,6	4,8

1) od ledna 2013 nový ukazatel registrované nezaměstnanosti (zpětně dopočítán až do ledna 2005, zveřejňován již ve IV. čtvrtletí 2012)

Tabulka č. 2 - Tok nezaměstnanosti

ukazatel (celkový počet)	stav k		
	Před rokem	Minulý měsíc	Aktuální měsíc
nově evidovaní uchazeči o zaměstnání - ve sled. měsíci	5505	5 354	5 249
uchazeči s ukonč. evidencí a vyřazení - ve sled. měsíci	8571	7 534	8 298
- z toho umístění celkem	6591	5 549	6 212
- z toho umístění úřadem práce	1132	1 267	1 476

2. Aktivní politika zaměstnanosti ve Středočeském kraji

Tabulka č. 3 - Uchazeči o zaměstnání podpoření v rámci vybraných nástrojů APZ a rekvalifikace uchazečů o zaměstnání

ukazatel (celkový počet)	přírůstky duben	přírůstky duben	stav duben	stav duben	celkem přírůstky od počátku roku k	
	2014	2015	2014	2015	30.4.2014	30.4.2015
pracovní místa podpořená v rámci APZ						
veřejně prospěšné práce (VPP)	205	8	462	22	317	15
VPP ESF ¹⁾ - Projekty NIP a RIP	520	643	1431	1220	911	974
společensky účelná prac. místa (SÚPM)	30	30	357	192	150	81
SÚPM ESF ¹⁾ - Projekty NIP a RIP	326	268	1641	1232	782	944
SÚPM - samostatně výděleč. činnost (SVČ)	18	15	199	173	42	53
pracovní místa podpořená v rámci APZ celkem	1099	964	4090	2839	2202	2067
rekvalifikace uchazečů o zaměstnání - podpořené osoby						
uchazeči zařazení do rekvalifikací vč. ESF	258	171	352	155	787	707
uchazeči, kteří zahájili zvolenou rekvalifikaci vč. ESF	96	102	186	232	402	550

1) spolufinancováno převážně z Evropského sociálního fondu

3. Mapování predikce trendů zaměstnanosti a potřeb zaměstnavatelů

PREDIKCE VÝVOJE ZAMĚSTNANOSTI

➤ Krátkodobá predikce vývoje zaměstnanosti

ÚP ČR - Krajská pobočka v Příbrami evidovala k 30.4.2015 celkem 10 768 volných pracovních míst. Je to o 910 volných pracovních míst více než v předchozím měsíci a o 4 926 volných pracovních míst více než v dubnu 2014. Na jedno volné pracovní místo v kraji v současné době připadá v průměru 4,8 uchazečů. Z vývoje volných pracovních míst je vidět, že v tomto měsíci došlo opět k nárůstu volných pracovních míst ve Středočeském kraji a lze předpokládat, že v měsíci květen a červen 2015 dojde k mírnému nárůstu daného počtu volných pracovních míst. **Velmi pozitivní je meziroční nárůst volných pracovních míst.**

➤ Krátkodobá predikce vývoje zaměstnanosti

Na základě poznatků z vývoje zaměstnanosti z roku 2014 a 2015, sběru dat provedeného monitoringem u největších zaměstnavatelů a současného stavu na trhu práce lze v průběhu května a června 2015 **nadále předpokládat pokles nezaměstnanosti** a to zejména v důsledku zlepšení klimatických podmínek a v důsledku nově vznikajících volných pracovních míst pro jarní sezónní práce v zemědělství, stavebnictví, lesnictví, potravinářství, těžbě - povrchové doly, začínající sezóny v rekreačních zařízeních a turistických centrech. Během května a června 2015 by se pak ze stejného důvodu podíl nezaměstnaných mohl snížit až na hodnotu 5,5 % a klesnout tak o 0,15 – 0,25 procentního bodu tak jako v měsíci dubnu. Předpokládáme, **že podíl nezaměstnaných se bude pohybovat kolem 5,7 % až 5,5 %**, bereme-li v potaz současnou deklarovanou výši počtu obyvatel ve věku od 15-64 let ve Středočeském kraji. V období od června dojde ještě k většímu zlepšení. Ve všech okresech kraje se očekává nárůst počtu hlášených volných pracovních míst.

Mezi nejžádanější profese patří pracovníci strojírenských oborů (soustružníci, obráběči, kovodělníci a strojní technici - všichni ovšem z praxí), dále pak svářeči, elektrikáři, operátoři call center, číšníci a servírky, kuchaři, prodavači, řidiči nákladních a speciálních automobilů, strážníci, skladníci a ostraha objektu.

➤ Dlouhodobá predikce vývoje zaměstnanosti

Na území Středočeského kraje je možné, že v průběhu roku 2015 v důsledku avizovaného předpokladu ekonomického růstu, oživení ekonomiky a zvýšení poptávky v klíčových odvětvích (stavebním průmyslu, těžebním průmyslu, chemickém průmyslu, zemědělství, hutnictví a železářství, lesnictví), **lze očekávat zlepšení situace na trhu práce téměř ve všech okresech kraje. Poptávka po pracovní síle i tak ale bude v roce 2015 stále průměrná a v evidencích úřadů práce bude přetrvávat nedostatek volných pracovních míst.**

Na území Středočeského kraje předpokládáme obdobný charakter vývoje nezaměstnanosti jako v předchozích obdobích (nárůst počtu uchazečů o zaměstnání počátkem roku, pokles nezaměstnanosti částečně způsobený nástupem sezónních prací, vzestup v letních měsících ovlivněný přílivem absolventů škol, nárůst ke konci roku). Žádný z okresů neočekává dramatické změny v situaci na trhu práce. Celkový charakter vývoje na trhu práce, bude obdobný jako v loňském roce a hodnota podílu nezaměstnanosti se bude pohybovat pod hodnotami celorepublikového průměru.

Koncem roku 2014 a začátkem roku 2015 dojde postupně k ukončování pracovních poměrů vzniklých v důsledku sezónních prací, což přinese počátkem roku 2015 mírné zvýšení nebo stagnaci nezaměstnanosti. V průběhu **prvních dvou měsíců 2015** lze tedy předpokládat ještě nárůst nezaměstnanosti. **Předpokládáme, že podíl se bude pohybovat kolem 6,4 až 6,6 %**, bereme-li v potaz současnou výši počtu obyvatel ve věku od 15-64 let ve Středočeském kraji.

S nástupem jara dochází každoročně k oživení ve stavebnictví, zemědělství, otevření rekreačních zařízení a ubytování a stravování. Jarní sezónní práce by tak měly přinést snížení nezaměstnanosti, hladinu nezaměstnanosti budou však spíše vyrovnávat než radikálně snižovat.

Hladina registrované nezaměstnanosti se tak v průběhu roku 2015 bude pohybovat při hodnotách 5,5 % - 6,7 %. Bude záležet na situaci na trhu práce hlavně u výrobních firem a podniků v souvislosti s poptávkou. Koncem roku 2015 pak ve většině okresů kraje dojde k opětovnému nárůstu počtu uchazečů v evidencích úřadů práce.

S nejvyšším podílem nezaměstnanosti tak můžeme počítat, stejně jako v roce 2014 na Příbramsku, Kutnohorsku, Kolínsku, Nymbursku a Kladensku. Řada velkých zaměstnavatelů bude přijímat nové zaměstnance, ale statisticky bude méně firem přijímat nebo udržovat dosavadní stav zaměstnanců případně propouštět. Poptávka po pracovních síle bude zaměřena převážně na kvalifikovanou pracovní sílu. **Nabídka pracovní síly bude silná a bude se vyznačovat vyšší kvalifikovaností, než v minulých letech.**

➤ Hromadné propouštění

Hromadné propuštění za toto sledované období, tj.: počet přijatých oznámení o hromadném propuštění ve Středočeském kraji v souladu s § 62 odst. 4 zákona č. 262/2006 Sb., Zákoník práce, ve znění pozdějších předpisů, **nahlásily** ve sledovaném měsíci (oznámení bylo přijato) **tři podnikatelské subjekty**, propouštění ve Středočeském kraji **se bude týkat celkem 122 - ti zaměstnanců**.

➤ Monitoring

V rámci monitoringu bylo v I. čtvrtletí roku 2015 ve Středočeském kraji **kontaktováno 1 206 zaměstnavatelů**. Je to celkem o **766 kontaktů více (nárůst o 274 %)** než v I. čtvrtletí roku **2014 (I. čtvrtletí 2014 - 440 kontaktů)**.

V I. čtvrtletí 2015 z celkového počtu **1 206 kontaktovaných zaměstnavatelů** předpokládá setrvalý stav počtu zaměstnanců 829 zaměstnavatelů (68,7 %), 19 zaměstnavatelů (1,6 %) avizuje snížení počtu zaměstnanců a u 358 zaměstnavatelů (29,7 %) byl zaznamenán výhled - předpoklad navýšení počtu pracovních míst (**výhled při zvyšování stavů - 3 516 VPM**). Během monitoringu v 1. čtvrtletí bylo kontaktováno nejvíce zaměstnavatelů (771) v rámci projektu Rozvoj služeb v oblasti volných pracovních míst.

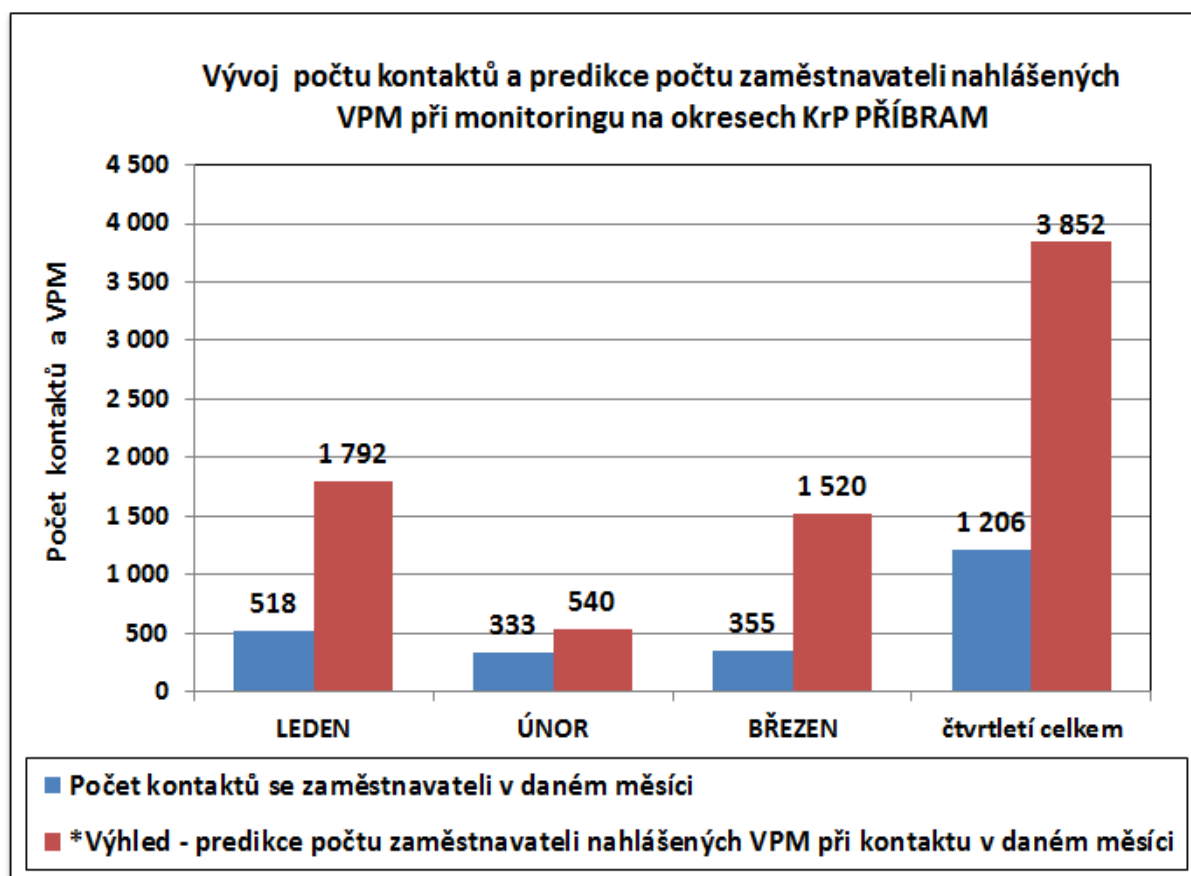
Někteří zaměstnavatelé si stále a opětovně netroufají hodnotit vývoj, a i přes mediálně propagovaný výstup z ekonomické recese, zvýšení poptávek a s tím spojených zakázek a ekonomický růst zatím větší procento zaměstnavatelů (68,7 %) popisuje stav jako stagnující s nárazovým navýšením zakázek. Ale i tak **byl ve Středočeském kraji během I. čtvrtletí 2015 zaznamenán předpoklad výhledu (predikce) na vznik 3 852 nových volných pracovních míst**.

V současné době je ve všech okresech Středočeského kraje nedostatek významných zaměstnavatelů, kteří by zásadním způsobem ovlivnili trh práce např. vytvořením většího počtu pracovních míst.

Všem navštíveným subjektům byly předány informace o možnosti využití nástrojů aktivní politiky zaměstnanosti. Při vytvoření nových pracovních míst mají zaměstnavatelé zájem o možnost získání finanční pomoci z prostředků APZ (SÚPM, CHPM, VPP).

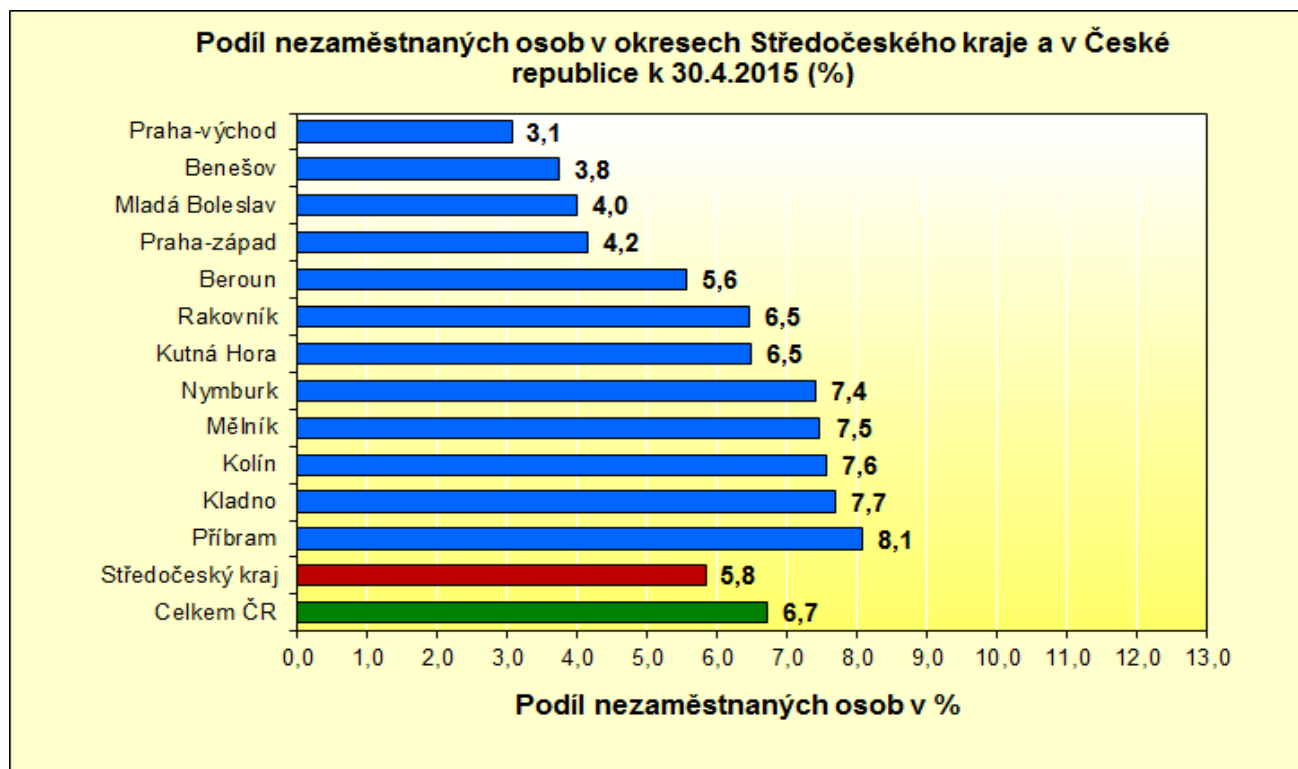
V současné době je ohlas zaměstnavatelů POZITIVNÍ, **došlo k nárůstu hlášených VPM na úřadech práce**, zaměstnavatelé nejvíce vnímají **ULEHČENÍ NÁKLADŮ NA NOVÉ ZAMĚSTNANCE** a došlo tak ke zdatnému posunu mezi vztahem zaměstnavatele a úřadu práce. **Zaměstnavatelé oceňují snahu přiblížit informace až přímo k nim** a nový individuální přístup, je tak spokojenost s navázáním komunikace mezi úřady práce a zaměstnavateli.

V rámci monitoringu bylo shledáno, že podnikatelské subjekty jsou nedostatečně informovány a mnohdy neví, že probíhají projekty ESF, které by jim mohly pomoci najít kvalifikované zaměstnance. V současné době probíhá ve Středočeském kraji cca 12 projektů (*Podpora odborného vzdělávání zaměstnanců, Vzdělání a dovednosti pro trh práce, Vzdělávejte se pro růst ve Středočeském kraji II, Cílem je zaměstnání ve Středočeském kraji, Odborné praxe pro mladé do 30 let ve Středočeském kraji, Projekt „Rodičovství a práce“, projekt "VZDĚLÁVEJTE SE PRO RŮST!" - Pracovní příležitosti, Generační tandem - podpora generační výměny, Stáže ve firmách - vzdělávejte se praxí 2, Metodika individuální a komplexní práce s klienty ÚP ČR, Národní soustava kvalifikací 2)* a využít lze neustále další nástroje APZ (*Veřejně prospěšné práce, Společensky účelná pracovní místa, Rekvalifikace...apod.*).

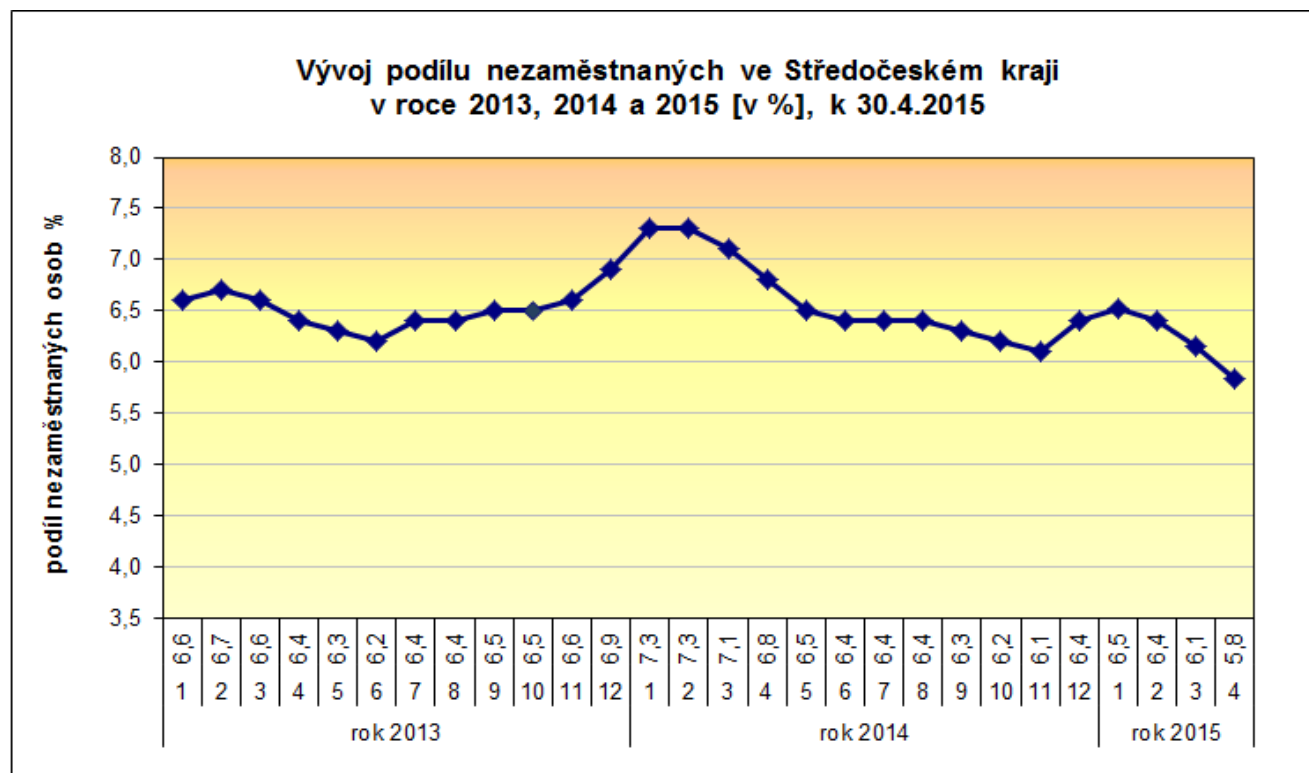


PŘÍLOHY:

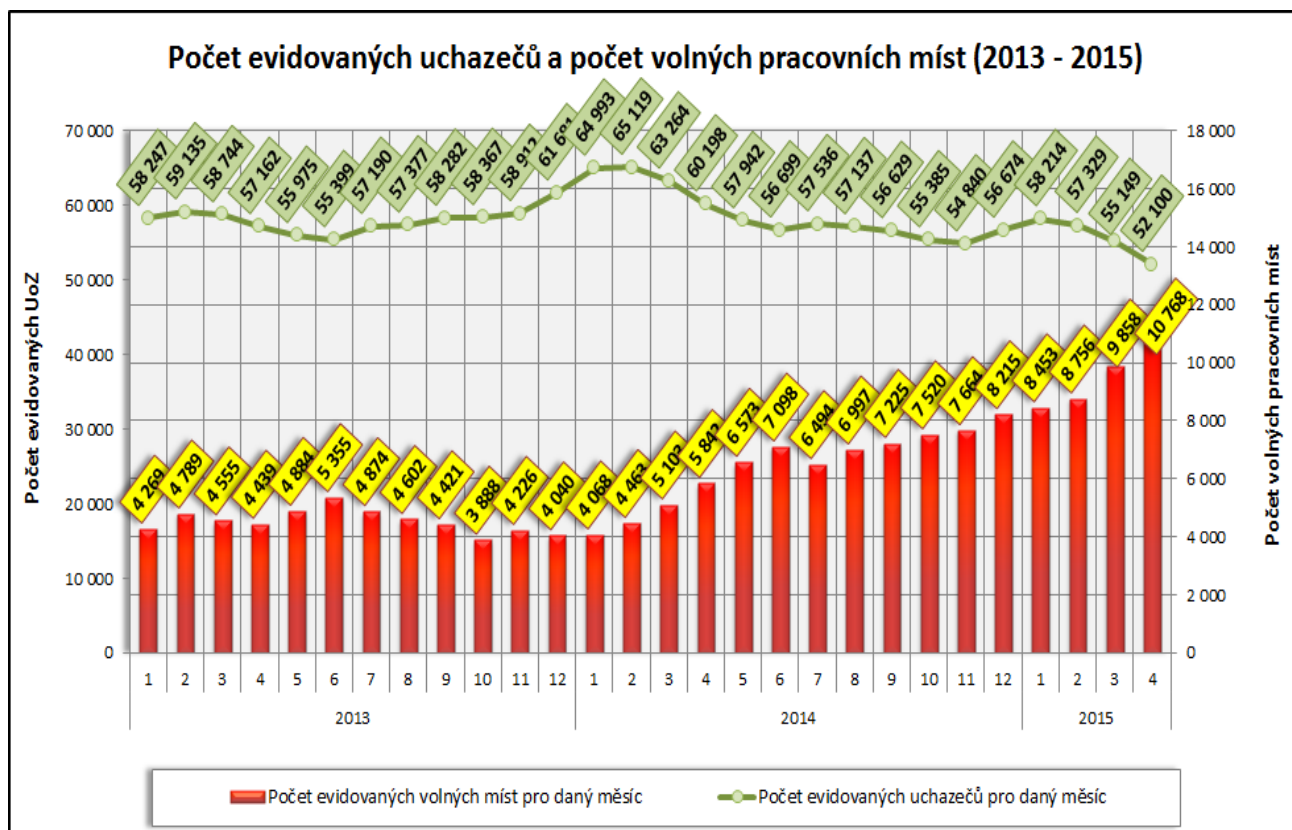
1. Podíl nezaměstnaných osob v okresech Středočeského kraje a v ČR k 30.4.2015



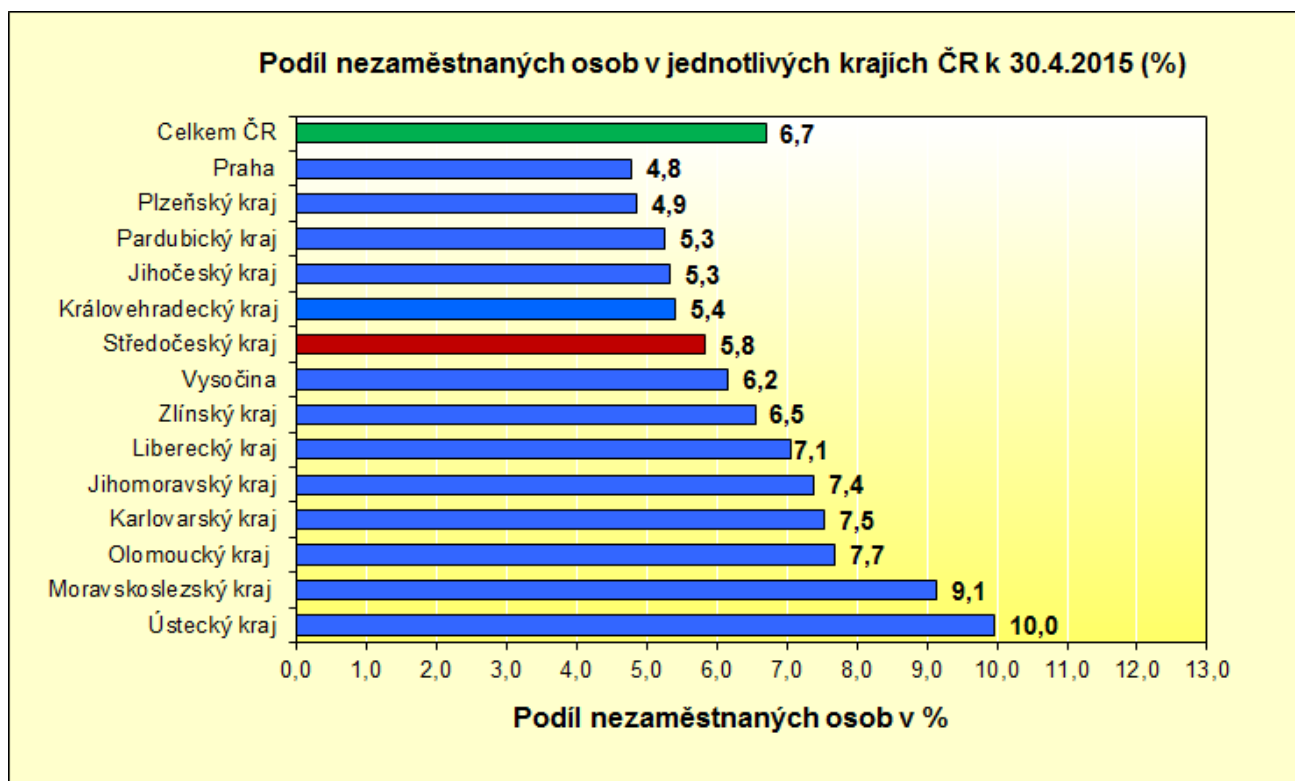
2. Vývoj podílu nezaměstnaných ve Středočeském kraji v letech 2013 - 2015



3. Vývoj počtu uchazečů a VPM ve Středočeském kraji v roce 2013,2014 a 2015



4. Podíl nezaměstnaných osob v jednotlivých krajích ČR k 30.4.2015 v %



5. 30.4.2015 - Setřídění okresů

SETRŽIDĚNÍ OKRESŮ k 30. dubnu 2015					
	PNO v %		meziměs. přírůst./ úbytek nezam. v %		počet uchazečů na 1 VPM
Most	12,3	Jablonec nad Nisou	-1,8	Bruntál	25,5
Bruntál	11,9	Brno-město	-2,0	Ústí nad Labem	24,1
Ústí nad Labem	11,8	Ostrava-město	-2,0	Chomutov	21,4
Karviná	11,7	Liberec	-2,5	Karviná	19,9
Ostrava-město	10,7	Praha	-2,5	Jeseník	16,9
Chomutov	10,4	Karviná	-2,7	Sokolov	15,8
Děčín	9,6	Kladno	-2,9	Most	15,3
Jeseník	9,4	Beroun	-3,2	Hodonín	14,5
Sokolov	9,3	Sokolov	-3,2	Děčín	12,4
Znojmo	9,3	Most	-3,3	Kladno	12,2
Hodonín	9,1	Praha-západ	-3,4	Jablonec nad Nisou	10,2
Louny	9,0	Mladá Boleslav	-3,5	Znojmo	9,6
Přerov	8,8	Ústí nad Labem	-3,6	Litoměřice	9,6
Litoměřice	8,4	Teplice	-3,6	Ostrava-město	9,3
Teplice	8,3	Chomutov	-3,8	Kroměříž	9,1
Brno-město	8,2	Plzeň-město	-3,8	Opava	8,9
Příbram	8,1	Praha-východ	-4,2	Náchod	8,7
Třebíč	7,9	Karlovy Vary	-4,5	Třebíč	8,1
Kroměříž	7,7	Děčín	-4,8	Brno-město	7,9
Olomouc	7,7	Mělník	-4,9	Louny	7,7
Kladno	7,7	Nymburk	-5,3	Blansko	7,7
Šumperk	7,7	Cheb	-5,6	Jindřichův Hradec	7,5
Liberec	7,6	Semily	-5,6	Frydek-Místek	7,5
Karlovy Vary	7,6	Blansko	-5,7	Rakovník	7,4
Vsetín	7,6	Brno-venkov	-6,1	Vyškov	7,3
Český Krumlov	7,6	Plzeň-jih	-6,1	Šumperk	7,3
Kolín	7,6	Litoměřice	-6,2	Karlovy Vary	7,1
Mělník	7,5	Příbram	-6,2	Teplice	7,1
Nymburk	7,4	České Budějovice	-6,2	Mělník	7,1
Opava	7,4	Trutnov	-6,7	Žďár nad Sázavou	7,0
Semily	7,1	Nový Jičín	-6,7	Strakonice	7,0
Tábor	6,7	Kolín	-6,8	Jihlava	6,8
Trutnov	6,7	Louny	-6,9	Příbram	6,6
Svitavy	6,6	Olomouc	-7,0	Vsetín	6,5
Česká Lípa	6,6	Hradec Králové	-7,2	Tábor	6,5
Kutná Hora	6,5	Vsetín	-7,3	Brno-venkov	6,3
Rakovník	6,5	Kroměříž	-7,3	Praha-západ	6,2
Jablonec nad Nisou	6,4	Česká Lípa	-7,3	Přerov	6,1
Žďár nad Sázavou	6,4	Zlín	-7,4	Kutná Hora	6,0
Břeclav	6,3	Frydek-Místek	-7,4	Olomouc	5,8
Frydek-Místek	6,2	Opava	-7,5	Svitavy	5,7
Blansko	6,1	Rokycany	-7,5	Břeclav	5,5
Tachov	6,1	Hodonín	-7,6	Prostějov	5,5
Hradec Králové	6,1	Tachov	-7,8	Kolín	5,5
Nový Jičín	5,9	Bruntál	-7,8	Havlíčkův Brod	5,0
Strakonice	5,9	Rakovník	-8,0	Semily	5,0
Jihlava	5,9	Ústí nad Orlicí	-8,1	Rychnov nad Kněžnou	4,9
Zlín	5,8	Přerov	-8,4	Trutnov	4,7
Brno-venkov	5,8	Domažlice	-8,4	Chrudim	4,6
Cheb	5,7	Plzeň-sever	-8,4	Zlín	4,5
Prostějov	5,6	Uherské Hradiště	-8,5	Jičín	4,5
Havlíčkův Brod	5,6	Tábor	-8,7	Uherské Hradiště	4,4
Uherské Hradiště	5,6	Pardubice	-8,8	Plzeň-město	4,3
Beroun	5,6	Vyškov	-9,5	Liberec	4,2
Chrudim	5,5	Šumperk	-9,5	Praha	4,0
Náchod	5,1	Český Krumlov	-10,1	Beroun	3,9
Vyškov	5,1	Rychnov nad Kněžnou	-10,5	Plzeň-sever	3,9
Ústí nad Orlicí	5,1	Prostějov	-10,5	Nový Jičín	3,9
Domažlice	5,0	Náchod	-10,6	Ústí nad Orlicí	3,7
Plzeň-město	5,0	Jihlava	-10,7	Písek	3,7
Klatovy	4,8	Havlíčkův Brod	-11,0	Česká Lípa	3,6
Praha	4,8	Benešov	-11,0	Plzeň-jih	3,6
Jindřichův Hradec	4,7	Strakonice	-11,2	Cheb	3,4
Plzeň-sever	4,7	Žďár nad Sázavou	-11,4	České Budějovice	3,3
České Budějovice	4,6	Jičín	-11,7	Tachov	3,3
Pardubice	4,4	Kutná Hora	-11,7	Mladá Boleslav	3,2
Písek	4,4	Znojmo	-12,7	Český Krumlov	3,2
Plzeň-jih	4,3	Klatovy	-13,4	Nymburk	3,1
Jičín	4,3	Třebíč	-13,4	Klatovy	3,0
Praha-západ	4,2	Pelhřimov	-13,5	Hradec Králové	2,9
Pelhřimov	4,1	Břeclav	-13,8	Pelhřimov	2,8
Prachatice	4,1	Chrudim	-13,9	Pardubice	2,6
Mladá Boleslav	4,0	Svitavy	-14,6	Praha-východ	2,5
Rokycany	3,9	Jeseník	-15,0	Benešov	2,3
Benešov	3,8	Písek	-15,7	Domažlice	2,3
Rychnov nad Kněžnou	3,6	Prachatice	-17,4	Rokycany	2,1
Praha-východ	3,1	Jindřichův Hradec	-18,2	Prachatice	2,0
Celkem ČR	6,7	Celkem ČR	-6,4	Celkem ČR	5,9

Středočeský kraj

Vývoj počtu uchazečů, meziměsíční a meziroční rozdíl

Rok	Měsíc	Počet evidovaných uchazečů pro daný měsíc	Meziroční rozdíl	Meziroční rozdíl (%)	Meziměsíční rozdíl	Meziměsíční rozdíl (%)	Rozdíl počtu uchazečů mezi daným měsícem a před třemi měsíci	Rozdíl počtu uchazečů mezi daným měsícem a před třemi měsíci (%)
2012	1	53 329	-2 594	-4,64%	2 735	5,41%	5 429	11,33%
	2	54 257	-1 139	-2,06%	928	1,74%	6 009	12,45%
	3	52 472	-1 404	-2,61%	-1 785	-3,29%	1 878	3,71%
	4	49 790	-994	-1,96%	-2 682	-5,11%	-3 539	-6,64%
	5	48 639	-361	-0,74%	-1 151	-2,31%	-5 618	-10,35%
	6	48 074	-443	-0,91%	-565	-1,16%	-4 398	-8,38%
	7	49 168	-122	-0,25%	1 094	2,28%	-622	-1,25%
	8	49 452	453	0,92%	284	0,58%	813	1,67%
	9	50 170	1 658	3,42%	718	1,45%	2 096	4,36%
	10	50 526	2 626	5,48%	356	0,71%	1 358	2,76%
	11	51 492	3 244	6,72%	966	1,91%	2 040	4,13%
	12	54 451	3 857	7,62%	2 959	5,75%	4 281	8,53%
2013	1	58 247	4 918	9,22%	3 796	6,97%	7 721	15,28%
	2	59 135	4 878	8,99%	888	1,52%	7 643	14,84%
	3	58 744	6 272	11,95%	-391	-0,66%	4 293	7,88%
	4	57 162	7 372	14,81%	-1 582	-2,69%	-1 085	-1,86%
	5	55 975	7 336	15,08%	-1 187	-2,08%	-3 160	-5,34%
	6	55 399	7 325	15,24%	-576	-1,03%	-3 345	-5,69%
	7	57 190	8 022	16,32%	1 791	3,23%	28	0,05%
	8	57 377	7 925	16,03%	187	0,33%	1 402	2,50%
	9	58 282	8 112	16,17%	905	1,58%	2 883	5,20%
	10	58 367	7 841	15,52%	85	0,15%	1 177	2,06%
	11	58 912	7 420	14,41%	545	0,93%	1 535	2,68%
	12	61 681	7 230	13,28%	2 769	4,70%	3 399	5,83%
2014	1	64 993	6 746	11,58%	3 312	5,37%	6 626	11,35%
	2	65 119	5 984	10,12%	126	0,19%	6 207	10,54%
	3	63 264	4 520	7,69%	-1 855	-2,85%	1 583	2,57%
	4	60 198	3 036	5,31%	-3 066	-4,85%	-4 795	-7,38%
	5	57 942	1 967	3,51%	-2 256	-3,75%	-7 177	-11,02%
	6	56 699	1 300	2,35%	-1 243	-2,15%	-6 565	-10,38%
	7	57 536	346	0,61%	837	1,48%	-2 662	-4,42%
	8	57 137	-240	-0,42%	-399	-0,69%	-805	-1,39%
	9	56 629	-1 653	-2,84%	-508	-0,89%	-70	-0,12%
	10	55 385	-2 982	-5,11%	-1 244	-2,20%	-2 151	-3,74%
	11	54 840	-4 072	-6,91%	-545	-0,98%	-2 297	-4,02%
	12	56 674	-5 007	-8,12%	1 834	3,34%	45	0,08%
2015	1	58 214	-6 779	-10,43%	1 540	2,72%	2 829	5,11%
	2	57 329	-7 790	-11,96%	-885	-1,52%	2 489	4,54%
	3	55 149	-8 115	-12,83%	-2 180	-3,80%	-1 525	-2,69%
	4	52 100	-8 098	-13,45%	-3 049	-5,53%	-6 114	-10,50%

Středočeský kraj

Vývoj počtu volných míst, meziměsíční a meziroční rozdíl

Rok	Měsíc	Počet evidovaných volných míst pro daný měsíc	Meziroční rozdíl	Meziroční rozdíl (%)	Meziměsíční rozdíl	Meziměsíční rozdíl (%)	Rozdíl počtu volných míst mezi daným měsícem a před třemi měsíci	Rozdíl počtu volných míst mezi daným měsícem a před třemi měsíci (%)
2012	1	3 672	-326	-8,15%	-382	-9,42%	-612	-14,29%
	2	4 108	229	5,90%	436	11,87%	-255	-5,84%
	3	4 390	343	8,48%	282	6,86%	336	8,29%
	4	4 755	813	20,62%	365	8,31%	1 083	29,49%
	5	5 110	923	22,04%	355	7,47%	1 002	24,39%
	6	5 306	1 022	23,86%	196	3,84%	916	20,87%
	7	4 065	-146	-3,47%	-1 241	-23,39%	-690	-14,51%
	8	4 446	-91	-2,01%	381	9,37%	-664	-12,99%
	9	4 314	-123	-2,77%	-132	-2,97%	-992	-18,70%
	10	4 273	-11	-0,26%	-41	-0,95%	208	5,12%
	11	4 045	-318	-7,29%	-228	-5,34%	-401	-9,02%
	12	4 044	-10	-0,25%	-1	-0,02%	-270	-6,26%
2013	1	4 269	597	16,26%	225	5,56%	-4	-0,09%
	2	4 789	681	16,58%	520	12,18%	744	18,39%
	3	4 555	165	3,76%	-234	-4,89%	511	12,64%
	4	4 439	-316	-6,65%	-116	-2,55%	170	3,98%
	5	4 884	-226	-4,42%	445	10,02%	95	1,98%
	6	5 355	49	0,92%	471	9,64%	800	17,56%
	7	4 874	809	19,90%	-481	-8,98%	435	9,80%
	8	4 602	156	3,51%	-272	-5,58%	-282	-5,77%
	9	4 421	107	2,48%	-181	-3,93%	-934	-17,44%
	10	3 888	-385	-9,01%	-533	-12,06%	-986	-20,23%
	11	4 226	181	4,47%	338	8,69%	-376	-8,17%
	12	4 040	-4	-0,10%	-186	-4,40%	-381	-8,62%
2014	1	4 068	-201	-4,71%	28	0,69%	180	4,63%
	2	4 463	-326	-6,81%	395	9,71%	237	5,61%
	3	5 103	548	12,03%	640	14,34%	1 063	26,31%
	4	5 842	1 403	31,61%	739	14,48%	1 774	43,61%
	5	6 573	1 689	34,58%	731	12,51%	2 110	47,28%
	6	7 098	1 743	32,55%	525	7,99%	1 995	39,09%
	7	6 494	1 620	33,24%	-604	-8,51%	652	11,16%
	8	6 997	2 395	52,04%	503	7,75%	424	6,45%
	9	7 225	2 804	63,42%	228	3,26%	127	1,79%
	10	7 520	3 632	93,42%	295	4,08%	1 026	15,80%
	11	7 664	3 438	81,35%	144	1,91%	667	9,53%
	12	8 215	4 175	103,34%	551	7,19%	990	13,70%
2015	1	8 453	4 385	107,79%	238	2,90%	933	12,41%
	2	8 756	4 293	96,19%	303	3,58%	1 092	14,25%
	3	9 858	4 755	93,18%	1 102	12,59%	1 643	20,00%
	4	10 768	4 926	84,32%	910	9,23%	2 315	27,39%

PODÍL NEZAMĚSTNANÝCH OSOB (PNO) NA POČTU OBYVATEL v okresech České republiky k 30.4.2015

