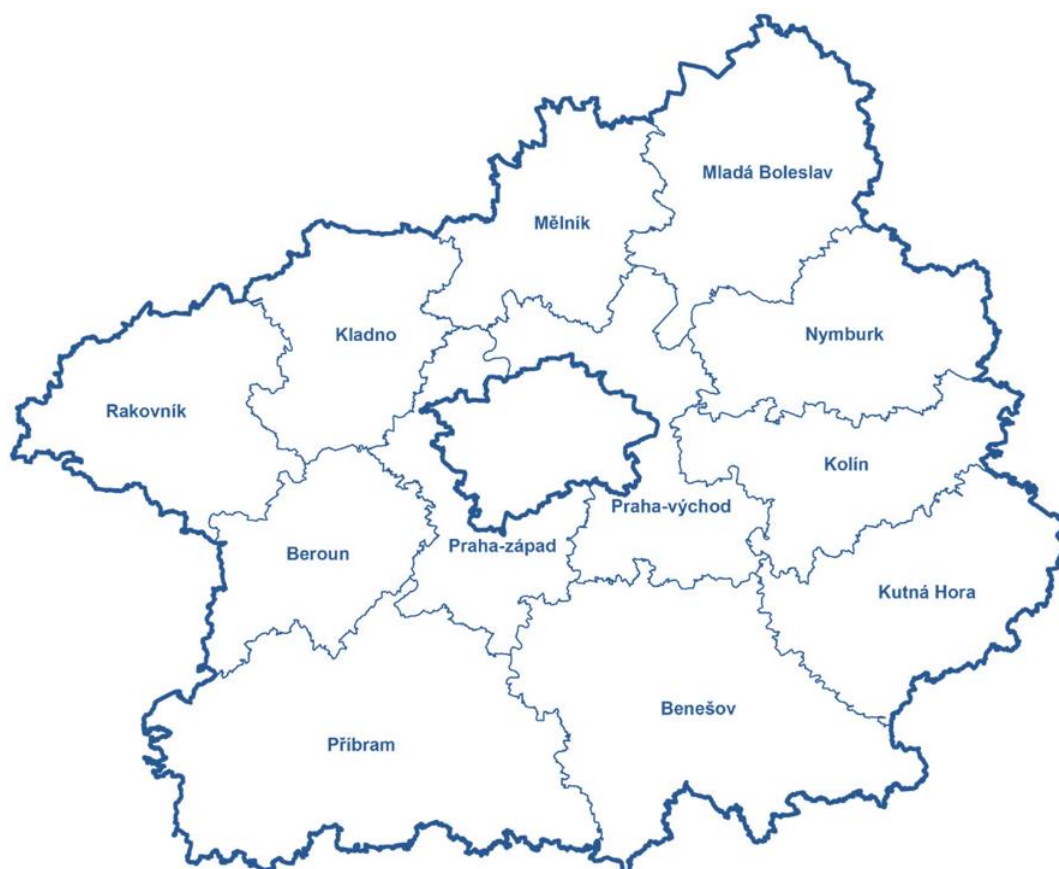




Úřad práce České republiky
krajská pobočka v Příbrami

Měsíční statistická zpráva Středočeský kraj

Květen 2015



Informace o nezaměstnanosti ve Středočeském kraji k 31.5.2015

V tomto měsíci **celkový počet uchazečů o zaměstnání** oproti minulému měsíci klesl o 4,4 % na **49 826**, počet hlášených **volných pracovních míst** vzrostl o 5,7 % na **11 384** a **podíl nezaměstnaných osob** se snížil o 0,2 procentního bodu na hodnotu 5,6 %.

K 31.5.2015 **evidoval Úřad práce ČR - krajská pobočka v Příbrami celkem 49 826 uchazečů o zaměstnání**. Jejich počet byl o 2 274 nižší než na konci předchozího měsíce a **ve srovnání se stejným obdobím minulého roku (2014) je nižší o 8 116 osob**.

Z tohoto počtu **bylo 48 664 dosažitelných uchazečů o zaměstnání** ve věku 15 - 64 let, bylo to o 2 263 méně než na konci předchozího měsíce.

V průběhu měsíce bylo nově zaevidováno 4 454 osob. Ve srovnání s minulým měsícem **to bylo o 795 nově evidovaných uchazečů méně** a v porovnání se stejným obdobím předchozího roku o 303 nově evidovaných uchazečů méně.

Z evidence během měsíce odešlo celkem 6 728 uchazečů (ukončená evidence, vyřazení uchazeči). Bylo to o 1 570 uchazečů méně než v předchozím měsíci a o 285 uchazečů méně než ve stejném měsíci minulého roku. **Do zaměstnání z nich** v tomto sledovaném měsíci **nastoupilo 4 743**, tj. o 1 469 méně než v předchozím měsíci a o 157 méně než ve stejném měsíci minulého roku, **z toho 1 128 uchazečů o zaměstnání bylo umístěno prostřednictvím úřadu práce** tj. o 348 méně než v předchozím měsíci a o 410 více než ve stejném období minulého roku a dále **bez umístění** (vyřazení z jiných důvodů např. sankční vyřazení, odchod do důchodu, apod.) **bylo vyřazeno 1 985 uchazečů**.

Meziměsíční úbytek nezaměstnaných v evidenci v tomto měsíci zaznamenaly všechny úřady práce ve Středočeském kraji. **Největší meziměsíční úbytek** nezaměstnaných v evidenci zaznamenal **úřad práce Rakovník ve výši 6,7 %**.

Ke konci tohoto měsíce **bylo evidováno na ÚP ČR - Krajské pobočce v Příbrami 26 341 žen**. Jejich podíl na celkovém počtu uchazečů činil 52,9 %. **V evidenci bylo 6 093 osob se zdravotním postižením**, což představovalo 12,2 % z celkového počtu nezaměstnaných.

Ke konci tohoto měsíce **bylo evidováno 2 060 absolventů škol všech stupňů vzdělání a mladistvých**, jejich počet klesl ve srovnání s předchozím měsícem o 316 osob a ve srovnání se stejným měsícem minulého roku byl nižší o 486 osob. **Na celkové nezaměstnanosti se podíleli 4,1 %.**

Podporu v nezaměstnanosti pobíralo 11 091 uchazečů o zaměstnání, tj. 22,3 % všech uchazečů vedených v evidenci.

Podíl nezaměstnaných osob, tj. počet dosažitelných uchazečů o zaměstnání ve věku 15 - 64 let k obyvatelstvu stejného věku ve Středočeském kraji činil 5,6 %. **Podíl nezaměstnaných osob stejný nebo vyšší než krajský průměr vykázalo 7 okresů, nejvyšší byl v okresech Příbram (7,6 %) a Kladno (7,6 %).** Nejnižší podíl nezaměstnaných byl zaznamenán v okresech Praha východ (2,9 %) a Benešov (3,5 %). Podíl nezaměstnaných žen ve Středočeském kraji v tomto měsíci činil 6,0 % a podíl nezaměstnaných mužů v tomto měsíci činil 5,2 %.

Kraj evidoval k 31.5.2015 celkem 11 384 volných pracovních míst. Jejich počet **byl o 616 vyšší**, než v předchozím měsíci a **o 4 811 vyšší než ve stejném měsíci minulého roku (tj. 74 % meziroční nárůst).** Na jedno volné pracovní místo připadalo v průměru **4,4 uchazeče**, z toho nejvíce v okrese Kladno (10,8). Z celkového počtu nahlášených volných míst **bylo 793 míst vhodných pro osoby se zdravotním postižením (OZP)**, na jedno volné pracovní místo připadalo 7,7 OZP. Volných pracovních míst **pro absolventy a mladistvé bylo v tomto měsíci registrováno 3 558**, na jedno volné místo připadalo 0,6 uchazečů této kategorie.

V rámci nástrojů aktivní politiky zaměstnanosti (mimo rekvalifikace) bylo od počátku roku 2015 k 31.5.2015 prostřednictvím příspěvků podpořeno (umístěno) celkem 3 282 uchazečů o zaměstnání, a dále **v rámci nástroje rekvalifikace bylo do rekvalifikačních kurzů v průběhu roku 2015 zařazeno (podpořeno) celkem 1 578 uchazečů o zaměstnání.**

Informace o vývoji nezaměstnanosti v ČR v elektronické formě jsou zveřejněny na internetové adrese: <http://portal.mpsv.cz/sz/stat>.

1. Základní charakteristika vývoje nezaměstnanosti a volných pracovních míst ve Středočeském kraji

Tabulka č. 1 - Vývoj nezaměstnanosti

ukazatel (celkový počet)		stav k		
		Před rokem	Minulý měsíc	Aktuální měsíc
evidovaní uchazeči o zaměstnání		57942	52100	49 826
- z toho	ženy	29 689	27 059	26 341
	absolventi a mladiství	2546	2376	2 060
	uchazeči se zdravotním postižením	6239	6212	6 093
uchazeči s nárokem na PvN		12844	11756	11 091
podíl nezaměstnaných osob v % ¹⁾		6,5	5,8	5,6
volná pracovní místa		6573	10768	11 384
počet uchazečů na 1 volné pracovní místo		8,8	4,8	4,4

1) od ledna 2013 nový ukazatel registrované nezaměstnanosti (zpětně dopočítán až do ledna 2005, zveřejňován již ve IV. čtvrtletí 2012)

Tabulka č. 2 - Tok nezaměstnanosti

ukazatel (celkový počet)	stav k		
	Před rokem	Minulý měsíc	Aktuální měsíc
nově evidovaní uchazeči o zaměstnání - ve sled. měsíci	4757	5 249	4 454
uchazeči s ukonč. evidencí a vyřazení - ve sled. měsíci	7013	8 298	6 728
- z toho umístění celkem	4900	6 212	4 743
- z toho umístění úřadem práce	718	1 476	1 128

2. Aktivní politika zaměstnanosti ve Středočeském kraji

Tabulka č. 3 - Uchazeči o zaměstnání podpoření v rámci vybraných nástrojů APZ a rekvalifikace uchazečů o zaměstnání

ukazatel (celkový počet)	přírůstky květen	přírůstky květen	stav květen	stav květen	celkem přírůstky od počátku roku k	
	2014	2015	2014	2015	31.5.2014	31.5.2015
pracovní místa podpořená v rámci APZ						
veřejně prospěšné práce (VPP)	50	2	510	15	367	17
VPP ESF ¹⁾ - Projekty NIP a RIP	314	819	1691	1749	1225	1793
společensky účelná prac. místa (SÚPM)	6	10	352	147	156	91
SÚPM ESF ¹⁾ - Projekty NIP a RIP	339	350	1872	1286	1121	1294
SÚPM - samostatně výděleč. činnost (SVC)	15	24	201	172	57	77
pracovní místa podpořená v rámci APZ celkem	724	1205	4626	3369	2926	3272
rekvalifikace uchazečů o zaměstnání - podpořené osoby						
uchazeči zařazení do rekvalifikací vč. ESF	254	207	363	174	1045	914
uchazeči, kteří zahájili zvolenou rekvalifikaci vč. ESF	90	114	183	225	492	664

1) spolufinancováno převážně z Evropského sociálního fondu

3. Mapování predikce trendů zaměstnanosti a potřeb zaměstnavatelů

PREDIKCE VÝVOJE ZAMĚSTNANOSTI

➤ Krátkodobá predikce vývoje počtu volných pracovních míst

ÚP ČR - Krajská pobočka v Příbrami evidovala k 31.5.2015 celkem **11 384 volných pracovních míst**. Je to **o 616 volných pracovních míst více** než v předchozím měsíci a **o 4 811 volných pracovních míst více než v květnu 2014**. Na jedno volné pracovní místo v kraji v současné době připadá v průměru **4,4 uchazečů**. Z vývoje volných pracovních míst je vidět, že v tomto měsíci došlo **opět k nárůstu** volných pracovních míst ve Středočeském kraji a lze předpokládat, **že v měsíci červen a červenec 2015 dojde k mírnému nárůstu daného počtu volných pracovních míst. Velmi pozitivní je meziroční nárůst volných pracovních míst.**

➤ Krátkodobá predikce vývoje zaměstnanosti

Na základě poznatků z vývoje zaměstnanosti z roku 2014 a 2015, sběru dat provedeného monitoringem u největších zaměstnavatelů a současného stavu na trhu práce lze v průběhu června a července 2015 **nadále předpokládat pokles nezaměstnanosti** a to zejména **v důsledku zlepšení klimatických podmínek a v důsledku nově vznikajících volných pracovních míst pro jarní sezónní práce v zemědělství, stavebnictví, lesnictví, potravinářství, těžbě - povrchové doly, začínající sezóny v rekreačních zařízeních a turistických centrech**. Během června a července 2015 by se pak ze stejného důvodu podíl nezaměstnaných mohl snížit až na hodnotu 5,4 % a klesnout tak o 0,15 – 0,2 procentního bodu tak jako v měsíci květen. Předpokládáme, **že podíl nezaměstnaných se bude pohybovat kolem 5,4 % až 5,5 %**, bereme-li v potaz současnou deklarovanou výši počtu obyvatel ve věku od 15-64 let ve Středočeském kraji. V období od června dojde ještě k většímu zlepšení. Ve všech okresech kraje se očekává nárůst počtu hlášených volných pracovních míst.

Mezi nejžádanější profese patří pracovníci strojírenských oborů (soustružníci, obráběči, kovodělníci a strojní technici - všichni ovšem z praxí), dále pak svářeči, elektrikáři, operátoři call center, číšníci a servírky, kuchaři, prodavači, řidiči nákladních a speciálních automobilů, strážníci, skladníci a ostraha objektu.

➤ **Dlouhodobá predikce vývoje zaměstnanosti**

Na území Středočeského kraje je možné, že v průběhu roku 2015 v důsledku avizovaného předpokladu ekonomického růstu, oživení ekonomiky a zvýšení poptávky v klíčových odvětvích (stavebním průmyslu, těžebním průmyslu, chemickém průmyslu, zemědělství, hutnictví a železářství, lesnictví), **Ize očekávat zlepšení situace na trhu práce** téměř ve všech okresech kraje. Poptávka po pracovní síle **i tak ale bude v roce 2015 stále průměrná a v evidencích úřadů práce bude přetrvávat nedostatek volných pracovních míst.**

Na území Středočeského kraje předpokládáme obdobný charakter vývoje nezaměstnanosti jako v předchozích obdobích (nárůst počtu uchazečů o zaměstnání počátkem roku, pokles nezaměstnanosti částečně způsobený nástupem sezónních prací, vzestup v letních měsících ovlivněný přílivem absolventů škol, nárůst ke konci roku). Žádný z okresů neočekává dramatické změny v situaci na trhu práce. Celkový charakter vývoje na trhu práce, bude obdobný jako v loňském roce a hodnota podílu nezaměstnanosti se bude pohybovat pod hodnotami celorepublikového průměru.

Koncem roku 2014 a začátkem roku 2015 dojde postupně k ukončování pracovních poměrů vzniklých v důsledku sezónních prací, což přinese počátkem roku 2015 mírné zvýšení nebo stagnaci nezaměstnanosti. V průběhu **prvních dvou měsíců 2015 lze tedy předpokládat ještě nárůst nezaměstnanosti. Předpokládáme, že podíl se bude pohybovat kolem 6,4 až 6,6 %**, bereme-li v potaz současnou výši počtu obyvatel ve věku od 15-64 let ve Středočeském kraji. S nástupem jara dochází každoročně k oživení ve stavebnictví, zemědělství, otevření rekreačních zařízení a ubytování a stravování. Jarní sezónní práce by tak měly přinést snížení nezaměstnanosti, hladinu nezaměstnanosti budou však spíše vyrovnávat než radikálně snižovat.

Hladina registrované nezaměstnanosti se tak v průběhu roku 2015 bude pohybovat při hodnotách 5,5 % - 6,7 %. Bude záležet na situaci na trhu práce hlavně u výrobních firem a podniků v souvislosti s poptávkou. Koncem roku 2015 pak ve většině okresů kraje dojde k opětovnému nárůstu počtu uchazečů v evidencích úřadů práce.

S nejvyšším podílem nezaměstnanosti tak můžeme počítat, stejně jako v roce 2014 na Příbramsku, Kutnohorsku, Kolínsku, Nymbursku a Kladensku. Řada velkých zaměstnavatelů bude přijímat nové zaměstnance, ale statisticky bude méně firmám přijímat nebo udržovat dosavadní stav zaměstnanců případně propouštět. Poptávka po pracovní síle bude zaměřena převážně na kvalifikovanou pracovní sílu. **Nabídka pracovní síly bude silná a bude se vyznačovat vyšší kvalifikovaností, než v minulých letech.**

➤ Hromadné propouštění

Hromadné propuštění za toto sledované období, tj.: počet přijatých oznámení o hromadném propuštění ve Středočeském kraji v souladu s § 62 odst. 4 zákona č. 262/2006 Sb., Zákoník práce, ve znění pozdějších předpisů, **nahlásil** ve sledovaném měsíci (oznámení bylo přijato) **jeden podnikatelský subjekt**, propouštění ve Středočeském kraji **se bude týkat celkem sedmi zaměstnanců**.

➤ Monitoring

V rámci monitoringu bylo v I. čtvrtletí roku 2015 ve Středočeském kraji **kontaktováno 1 206 zaměstnavatelů**. Je to celkem o **766 kontaktů více (nárůst o 274 %)** než v I. čtvrtletí roku **2014 (I. čtvrtletí 2014 - 440 kontaktů)**.

V I. čtvrtletí 2015 z celkového počtu **1 206 kontaktovaných zaměstnavatelů** předpokládá setrvalý stav počtu zaměstnanců 829 zaměstnavatelů (68,7 %), 19 zaměstnavatelů (1,6 %) avizuje snížení počtu zaměstnanců a u 358 zaměstnavatelů (29,7 %) byl zaznamenán výhled - předpoklad navýšení počtu pracovních míst (**výhled při zvyšování stavů - 3 516 VPM**). Během monitoringu v 1. čtvrtletí bylo kontaktováno nejvíce zaměstnavatelů (771) v rámci projektu Rozvoj služeb v oblasti volných pracovních míst.

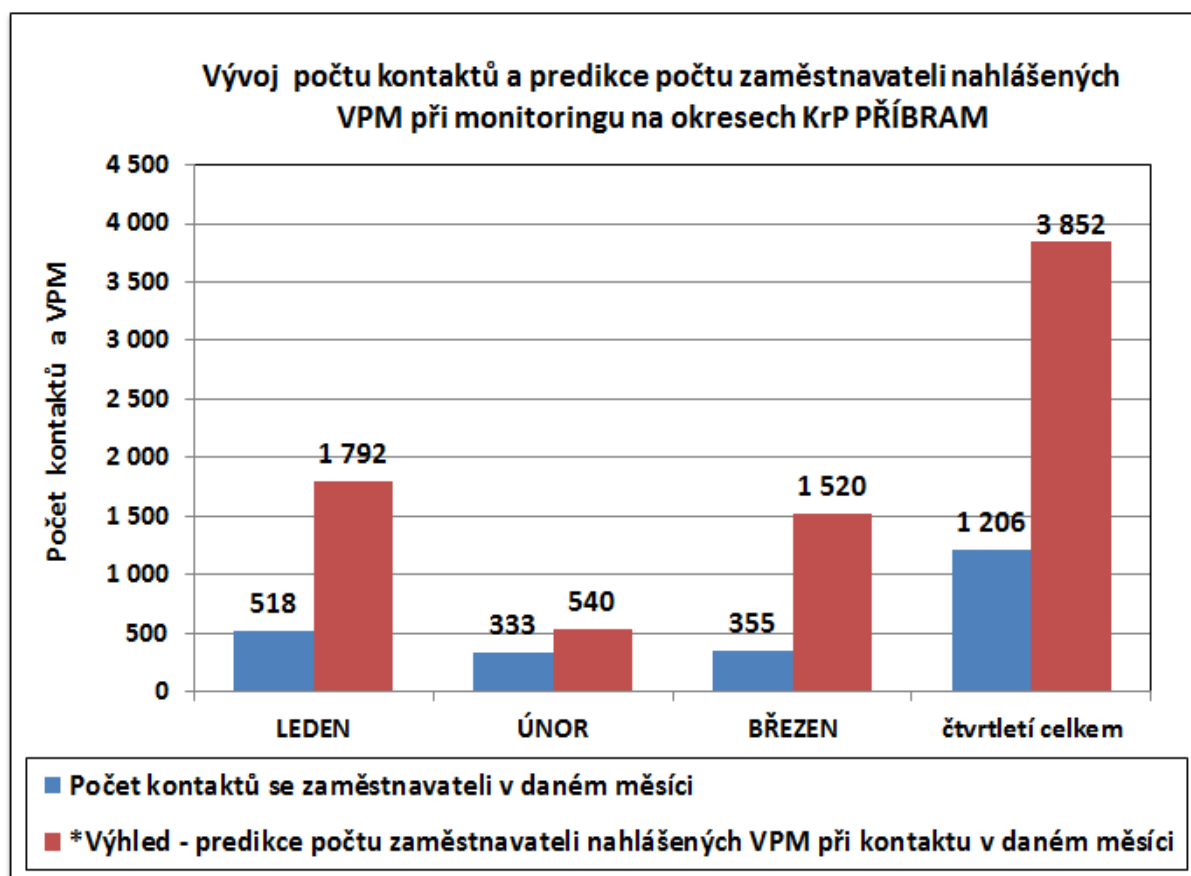
Někteří zaměstnavatelé si stále a opětovně netroufají hodnotit vývoj, a i přes mediálně propagovaný výstup z ekonomické recese, zvýšení poptávek a s tím spojených zakázek a ekonomický růst zatím větší procento zaměstnavatelů (68,7 %) popisuje stav jako stagnující s nárazovým navýšením zakázek. Ale i tak **byl ve Středočeském kraji během I. čtvrtletí 2015 zaznamenán předpoklad výhledu (predikce) na vznik 3 852 nových volných pracovních míst**.

V současné době je ve všech okresech Středočeského kraje nedostatek významných zaměstnavatelů, kteří by zásadním způsobem ovlivnili trh práce např. vytvořením většího počtu pracovních míst.

Všem navštíveným subjektům byly předány informace o možnosti využití nástrojů aktivní politiky zaměstnanosti. Při vytvoření nových pracovních míst mají zaměstnavatelé zájem o možnost získání finanční pomoci z prostředků APZ (SÚPM, CHPM, VPP).

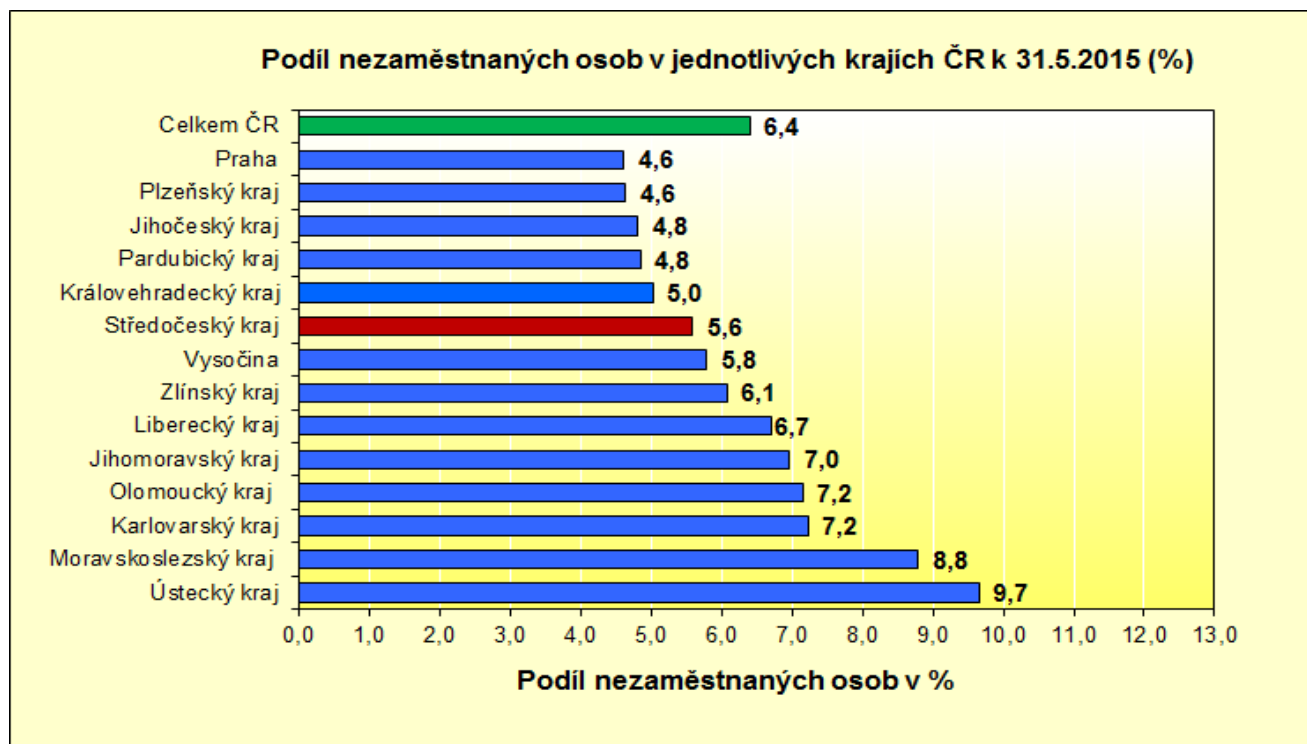
V současné době je ohlas zaměstnavatelů POZITIVNÍ, **došlo k nárůstu hlášených VPM na úřadech práce**, zaměstnavatelé nejvíce vnímají **ULEHČENÍ NÁKLADŮ NA NOVÉ ZAMĚSTNANCE** a došlo tak ke zdatnému posunu mezi vztahem zaměstnavatele a úřadu práce. **Zaměstnavatelé oceňují snahu přiblížit informace až přímo k nim** a nový individuální přístup, je tak spokojenost s navázáním komunikace mezi úřady práce a zaměstnavateli.

V rámci monitoringu bylo shledáno, že podnikatelské subjekty jsou nedostatečně informovány a mnohdy neví, že probíhají projekty ESF, které by jim mohly pomoci najít kvalifikované zaměstnance. V současné době probíhá ve Středočeském kraji cca 12 projektů (*Podpora odborného vzdělávání zaměstnanců, Vzdělání a dovednosti pro trh práce, Vzdělávejte se pro růst ve Středočeském kraji II, Cílem je zaměstnání ve Středočeském kraji, Odborné praxe pro mladé do 30 let ve Středočeském kraji, Projekt „Rodičovství a práce“, projekt "VZDĚLÁVEJTE SE PRO RŮST!" - Pracovní příležitosti, Generační tandem - podpora generační výměny, Stáže ve firmách - vzdělávejte se praxí 2, Metodika individuální a komplexní práce s klienty ÚP ČR, Národní soustava kvalifikací 2)* a využít lze neustále další nástroje APZ (*Veřejně prospěšné práce, Společensky účelná pracovní místa, Rekvalifikace...apod.*).

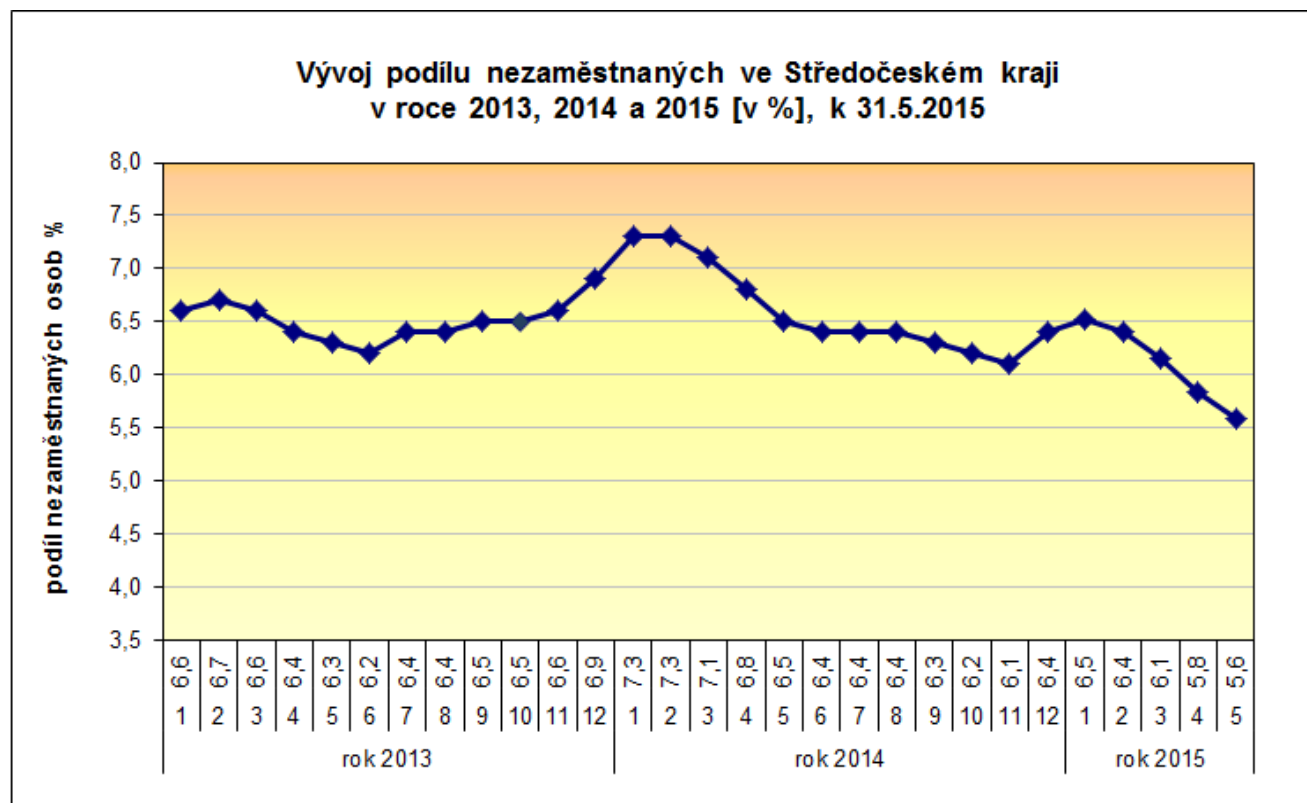


PŘÍLOHY:

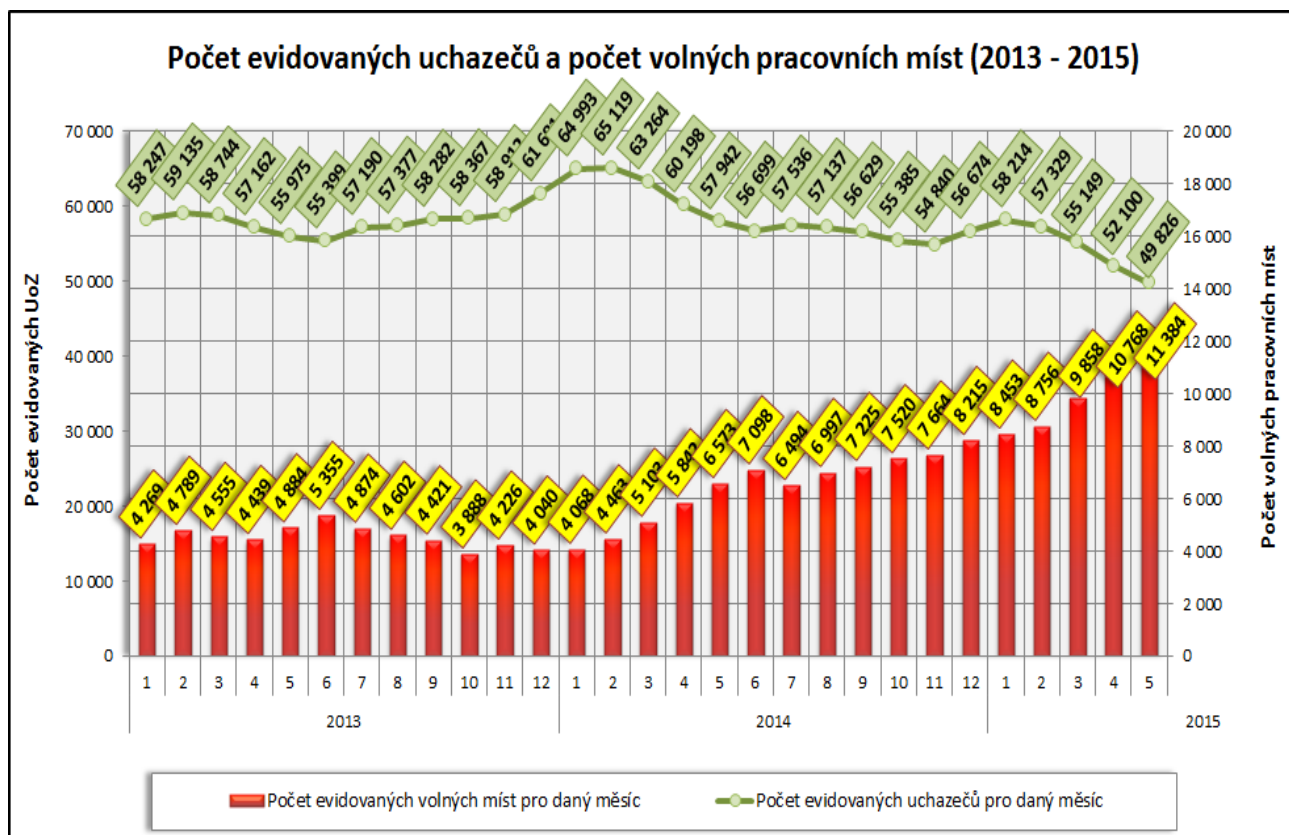
1. Podíl nezaměstnaných osob v okresech Středočeského kraje a v ČR k 31.5.2015



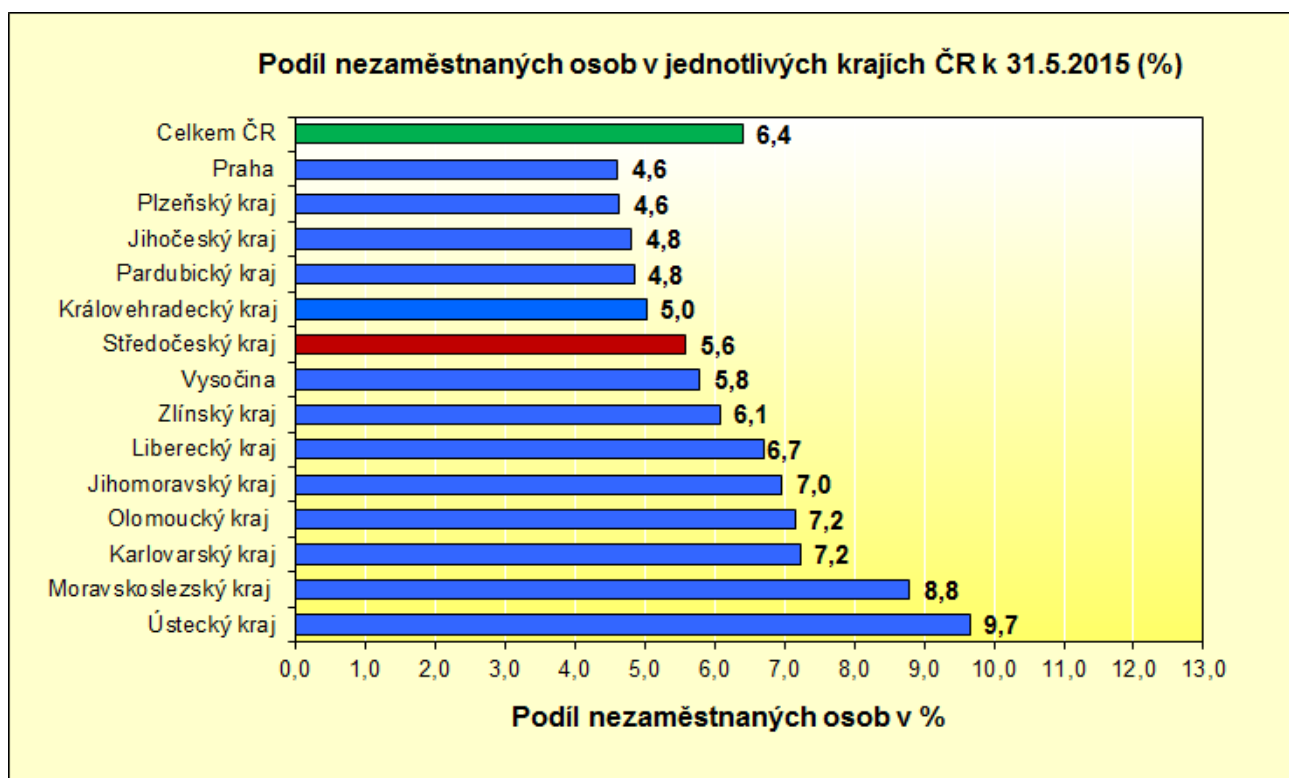
2. Vývoj podílu nezaměstnaných ve Středočeském kraji v letech 2013 - 2015



3. Vývoj počtu uchazečů a VPM ve Středočeském kraji v roce 2013,2014 a 2015



4. Podíl nezaměstnaných osob v jednotlivých krajích ČR k 31.5.2015 v %



5. Setřídění okresů k 31.5.2015

	PNO v %		meziměs. přírůst./ úbytek nezam. v %		počet uchazečů na 1 VPM	
1	Most	12,1	Most	-1,4	Bruntál	20,9
2	Ústí nad Labem	11,5	Kladno	-1,9	Karviná	17,3
3	Karviná	11,4	Ostrava-město	-2,2	Chomutov	16,8
4	Bruntál	11,1	Teplice	-2,3	Ústí nad Labem	15,2
5	Ostrava-město	10,5	Karviná	-2,4	Most	13,6
6	Chomutov	10,2	Brno-město	-2,4	Hodonín	12,3
7	Děčín	9,0	Ústí nad Labem	-2,5	Sokolov	11,3
8	Sokolov	9,0	Plzeň-město	-2,5	Děčín	10,9
9	Louny	8,6	Chomutov	-2,6	Kladno	10,8
10	Znojmo	8,4	Rychnov nad Kněžnou	-2,9	Jeseník	9,5
11	Hodonín	8,4	Praha-západ	-3,0	Ostrava-město	8,2
12	Přerov	8,3	Praha	-3,2	Jablonec nad Nisou	8,0
13	Jeseník	8,2	Liberec	-3,6	Kroměříž	7,8
14	Teplice	8,1	Karlovy Vary	-3,8	Louny	7,6
15	Brno-město	8,0	Sokolov	-3,9	Náchod	7,5
16	Litoměřice	8,0	Mělník	-4,0	Znojmo	7,3
17	Příbram	7,6	Mladá Boleslav	-4,0	Mělník	7,0
18	Kladno	7,6	Beroun	-4,1	Opava	6,9
19	Třebíč	7,4	Jablonec nad Nisou	-4,2	Třebíč	6,9
20	Liberec	7,4	Louny	-4,4	Litoměřice	6,8
21	Karlovy Vary	7,3	Kolín	-4,6	Strakonice	6,5
22	Olomouc	7,3	Nymburk	-4,8	Blansko	6,3
23	Kroměříž	7,2	Plzeň-sever	-5,1	Brno-město	6,2
24	Kolín	7,2	Litoměřice	-5,1	Jindřichův Hradec	6,0
25	Mělník	7,2	Plzeň-jih	-5,1	Teplice	6,0
26	Šumperk	7,0	Brno-venkov	-5,1	Příbram	5,9
27	Nymburk	7,0	Česká Lípa	-5,3	Karlovy Vary	5,9
28	Vsetín	7,0	Hradec Králové	-5,3	Kolín	5,8
29	Český Krumlov	7,0	Kutná Hora	-5,3	Přerov	5,8
30	Opava	6,9	Havlíčkův Brod	-5,4	Žďár nad Sázavou	5,7
31	Semily	6,5	Cheb	-5,4	Rakovník	5,6
32	Česká Lípa	6,3	Děčín	-5,6	Praha-západ	5,6
33	Tábor	6,2	Příbram	-5,6	Tábor	5,6
34	Svitavy	6,2	Praha-východ	-5,8	Frydek-Místek	5,6
35	Kutná Hora	6,2	Olomouc	-5,9	Vyškov	5,6
36	Jablonec nad Nisou	6,1	Tachov	-6,0	Šumperk	5,6
37	Trutnov	6,0	Domažlice	-6,1	Jihlava	5,3
38	Rakovník	6,0	Frydek-Místek	-6,1	Olomouc	5,1
39	Žďár nad Sázavou	6,0	Přerov	-6,2	Vsetín	5,1
40	Frydek-Místek	5,9	Nový Jičín	-6,4	Brno-venkov	4,9
41	Břeclav	5,8	Benešov	-6,4	Trutnov	4,8
42	Hradec Králové	5,8	Kroměříž	-6,5	Rychnov nad Kněžnou	4,6
43	Tachov	5,8	Opava	-6,6	Svitavy	4,6
44	Blansko	5,7	Pardubice	-6,7	Prostějov	4,4
45	Nový Jičín	5,6	Rakovník	-6,7	Kutná Hora	4,4
46	Brno-venkov	5,5	Bruntál	-6,8	Semily	4,3
47	Jihlava	5,5	Prostějov	-6,9	Břeclav	4,3
48	Strakonice	5,4	Zlín	-7,0	Havlíčkův Brod	4,3
49	Havlíčkův Brod	5,4	Blansko	-7,0	Chrudim	4,0
50	Zlín	5,4	Třebíč	-7,0	Plzeň-sever	3,9
51	Cheb	5,4	Žďár nad Sázavou	-7,0	Liberec	3,9
52	Beroun	5,3	Uherské Hradiště	-7,1	Zlín	3,8
53	Prostějov	5,3	Rokycany	-7,3	Praha	3,7
54	Uherské Hradiště	5,2	Svitavy	-7,4	Plzeň-město	3,6
55	Chrudim	4,9	České Budějovice	-7,6	Uherské Hradiště	3,6
56	Plzeň-město	4,8	Klatovy	-7,6	Jičín	3,5
57	Domažlice	4,8	Hodonín	-7,7	Nymburk	3,5
58	Náchod	4,7	Ústí nad Orlicí	-7,7	Nový Jičín	3,3
59	Ústí nad Orlicí	4,7	Semily	-7,9	Plzeň-jih	3,1
60	Vyškov	4,6	Tábor	-7,9	Ústí nad Orlicí	3,1
61	Praha	4,6	Břeclav	-7,9	Česká Lípa	3,1
62	Plzeň-sever	4,5	Český Krumlov	-8,0	Cheb	3,0
63	Klatovy	4,5	Vsetín	-8,1	České Budějovice	3,0
64	České Budějovice	4,3	Strakonice	-8,2	Beroun	2,8
65	Pardubice	4,1	Šumperk	-8,3	Písek	2,8
66	Plzeň-jih	4,1	Náchod	-8,4	Mladá Boleslav	2,8
67	Praha-západ	4,0	Jihlava	-8,6	Český Krumlov	2,5
68	Jindřichův Hradec	4,0	Vyškov	-8,6	Klatovy	2,5
69	Jičín	3,9	Pelhřimov	-9,4	Pelhřimov	2,4
70	Písek	3,9	Znojmo	-9,6	Tachov	2,2
71	Mladá Boleslav	3,8	Trutnov	-9,9	Pardubice	2,2
72	Pelhřimov	3,8	Chrudim	-9,9	Hradec Králové	2,2
73	Rokycany	3,6	Jičín	-10,0	Benešov	2,2
74	Rychnov nad Kněžnou	3,5	Písek	-11,1	Praha-východ	2,1
75	Benešov	3,5	Jeseník	-12,2	Rokycany	2,0
76	Prachatice	3,4	Prachatice	-14,2	Prachatice	1,7
77	Praha-východ	2,9	Jindřichův Hradec	-14,3	Domažlice	1,7
	Celkem ČR	6,4	Celkem ČR	-5,3	Celkem ČR	5,0

Středočeský kraj

Vývoj počtu uchazečů, meziměsíční a meziroční rozdíl

Rok	Měsíc	Počet evidovaných uchazečů pro daný měsíc	Meziroční rozdíl	Meziroční rozdíl (%)	Meziměsíční rozdíl	Meziměsíční rozdíl (%)	Rozdíl počtu uchazečů mezi daným měsícem a před třemi měsíci	Rozdíl počtu uchazečů mezi daným měsícem a před třemi měsíci (%)
2012	1	53 329	-2 594	-4,64%	2 735	5,41%	5 429	11,33%
	2	54 257	-1 139	-2,06%	928	1,74%	6 009	12,45%
	3	52 472	-1 404	-2,61%	-1 785	-3,29%	1 878	3,71%
	4	49 790	-994	-1,96%	-2 682	-5,11%	-3 539	-6,64%
	5	48 639	-361	-0,74%	-1 151	-2,31%	-5 618	-10,35%
	6	48 074	-443	-0,91%	-565	-1,16%	-4 398	-8,38%
	7	49 168	-122	-0,25%	1 094	2,28%	-622	-1,25%
	8	49 452	453	0,92%	284	0,58%	813	1,67%
	9	50 170	1 658	3,42%	718	1,45%	2 096	4,36%
	10	50 526	2 626	5,48%	356	0,71%	1 358	2,76%
	11	51 492	3 244	6,72%	966	1,91%	2 040	4,13%
	12	54 451	3 857	7,62%	2 959	5,75%	4 281	8,53%
2013	1	58 247	4 918	9,22%	3 796	6,97%	7 721	15,28%
	2	59 135	4 878	8,99%	888	1,52%	7 643	14,84%
	3	58 744	6 272	11,95%	-391	-0,66%	4 293	7,88%
	4	57 162	7 372	14,81%	-1 582	-2,69%	-1 085	-1,86%
	5	55 975	7 336	15,08%	-1 187	-2,08%	-3 160	-5,34%
	6	55 399	7 325	15,24%	-576	-1,03%	-3 345	-5,69%
	7	57 190	8 022	16,32%	1 791	3,23%	28	0,05%
	8	57 377	7 925	16,03%	187	0,33%	1 402	2,50%
	9	58 282	8 112	16,17%	905	1,58%	2 883	5,20%
	10	58 367	7 841	15,52%	85	0,15%	1 177	2,06%
	11	58 912	7 420	14,41%	545	0,93%	1 535	2,68%
	12	61 681	7 230	13,28%	2 769	4,70%	3 399	5,83%
2014	1	64 993	6 746	11,58%	3 312	5,37%	6 626	11,35%
	2	65 119	5 984	10,12%	126	0,19%	6 207	10,54%
	3	63 264	4 520	7,69%	-1 855	-2,85%	1 583	2,57%
	4	60 198	3 036	5,31%	-3 066	-4,85%	-4 795	-7,38%
	5	57 942	1 967	3,51%	-2 256	-3,75%	-7 177	-11,02%
	6	56 699	1 300	2,35%	-1 243	-2,15%	-6 565	-10,38%
	7	57 536	346	0,61%	837	1,48%	-2 662	-4,42%
	8	57 137	-240	-0,42%	-399	-0,69%	-805	-1,39%
	9	56 629	-1 653	-2,84%	-508	-0,89%	-70	-0,12%
	10	55 385	-2 982	-5,11%	-1 244	-2,20%	-2 151	-3,74%
	11	54 840	-4 072	-6,91%	-545	-0,98%	-2 297	-4,02%
	12	56 674	-5 007	-8,12%	1 834	3,34%	45	0,08%
2015	1	58 214	-6 779	-10,43%	1 540	2,72%	2 829	5,11%
	2	57 329	-7 790	-11,96%	-885	-1,52%	2 489	4,54%
	3	55 149	-8 115	-12,83%	-2 180	-3,80%	-1 525	-2,69%
	4	52 100	-8 098	-13,45%	-3 049	-5,53%	-6 114	-10,50%
	5	49 826	-8 116	-14,01%	-2 274	-4,36%	-7 503	-13,09%

Středočeský kraj

Vývoj počtu volných míst, meziměsíční a meziroční rozdíl

Rok	Měsíc	Počet evidovaných volných míst pro daný měsíc	Meziroční rozdíl	Meziroční rozdíl (%)	Meziměsíční rozdíl	Meziměsíční rozdíl (%)	Rozdíl počtu volných míst mezi daným měsícem a před třemi měsíci	Rozdíl počtu volných míst mezi daným měsícem a před třemi měsíci (%)
2012	1	3 672	-326	-8,15%	-382	-9,42%	-612	-14,29%
	2	4 108	229	5,90%	436	11,87%	-255	-5,84%
	3	4 390	343	8,48%	282	6,86%	336	8,29%
	4	4 755	813	20,62%	365	8,31%	1 083	29,49%
	5	5 110	923	22,04%	355	7,47%	1 002	24,39%
	6	5 306	1 022	23,86%	196	3,84%	916	20,87%
	7	4 065	-146	-3,47%	-1 241	-23,39%	-690	-14,51%
	8	4 446	-91	-2,01%	381	9,37%	-664	-12,99%
	9	4 314	-123	-2,77%	-132	-2,97%	-992	-18,70%
	10	4 273	-11	-0,26%	-41	-0,95%	208	5,12%
	11	4 045	-318	-7,29%	-228	-5,34%	-401	-9,02%
	12	4 044	-10	-0,25%	-1	-0,02%	-270	-6,26%
2013	1	4 269	597	16,26%	225	5,56%	-4	-0,09%
	2	4 789	681	16,58%	520	12,18%	744	18,39%
	3	4 555	165	3,76%	-234	-4,89%	511	12,64%
	4	4 439	-316	-6,65%	-116	-2,55%	170	3,98%
	5	4 884	-226	-4,42%	445	10,02%	95	1,98%
	6	5 355	49	0,92%	471	9,64%	800	17,56%
	7	4 874	809	19,90%	-481	-8,98%	435	9,80%
	8	4 602	156	3,51%	-272	-5,58%	-282	-5,77%
	9	4 421	107	2,48%	-181	-3,93%	-934	-17,44%
	10	3 888	-385	-9,01%	-533	-12,06%	-986	-20,23%
	11	4 226	181	4,47%	338	8,69%	-376	-8,17%
	12	4 040	-4	-0,10%	-186	-4,40%	-381	-8,62%
2014	1	4 068	-201	-4,71%	28	0,69%	180	4,63%
	2	4 463	-326	-6,81%	395	9,71%	237	5,61%
	3	5 103	548	12,03%	640	14,34%	1 063	26,31%
	4	5 842	1 403	31,61%	739	14,48%	1 774	43,61%
	5	6 573	1 689	34,58%	731	12,51%	2 110	47,28%
	6	7 098	1 743	32,55%	525	7,99%	1 995	39,09%
	7	6 494	1 620	33,24%	-604	-8,51%	652	11,16%
	8	6 997	2 395	52,04%	503	7,75%	424	6,45%
	9	7 225	2 804	63,42%	228	3,26%	127	1,79%
	10	7 520	3 632	93,42%	295	4,08%	1 026	15,80%
	11	7 664	3 438	81,35%	144	1,91%	667	9,53%
	12	8 215	4 175	103,34%	551	7,19%	990	13,70%
2015	1	8 453	4 385	107,79%	238	2,90%	933	12,41%
	2	8 756	4 293	96,19%	303	3,58%	1 092	14,25%
	3	9 858	4 755	93,18%	1 102	12,59%	1 643	20,00%
	4	10 768	4 926	84,32%	910	9,23%	2 315	27,39%
	5	11 384	4 811	73,19%	616	5,72%	2 628	30,01%

PODÍL NEZAMĚŠTNANÝCH OSOB (PNO) NA POČTU OBYVATEL v okresech České republiky k 31.5.2015

