



Úřad práce ČR

Krajská pobočka Úřadu práce ČR
v Příbrami

Měsíční statistická zpráva
listopad 2016

Zpracoval: Petr Šindelář, tel.: 950 156 486
<http://portal.mpsv.cz/upcr/kp/stc/statistiky>

Informace o nezaměstnanosti ve Středočeském kraji k 30.11.2016

V tomto měsíci celkový počet uchazečů o zaměstnání oproti minulému měsíci klesl o 1,4 % na 37 511, počet hlášených volných pracovních míst vzrostl o 4,0 % na 18 376 a podíl nezaměstnaných osob se snížil na hodnotu 4,1 %.

K 30.11.2016 evidoval Úřad práce ČR - Krajská pobočka v Příbrami celkem 37 511 uchazečů o zaměstnání. Jejich počet byl o 551 nižší než na konci předchozího měsíce a ve srovnání se stejným obdobím minulého roku 2015 je nižší o 9 044 osob.

Z tohoto počtu bylo 35 823 dosažitelných uchazečů o zaměstnání ve věku 15-64 let. Bylo to o 666 méně než na konci předchozího měsíce. Ve srovnání se stejným obdobím minulého roku byl jejich počet nižší o 9 487.

V průběhu měsíce bylo nově zaevidováno 5 309 osob. Ve srovnání s minulým měsícem to bylo o 486 nově evidovaných uchazečů více a v porovnání se stejným obdobím předchozího roku o 1 147 nově evidovaných uchazečů méně.

Z evidence během měsíce odešlo celkem 5 860 uchazečů (ukončená evidence, vyřazení uchazeči), bylo to o 712 uchazečů méně než v předchozím měsíci a o 525 uchazečů méně než ve stejném měsíci minulého roku.

Do zaměstnání z nich v tomto měsíci nastoupilo 3 744, tj. o 567 méně než v předchozím měsíci a o 600 méně než ve stejném měsíci minulého roku, z toho 494 uchazečů o zaměstnání bylo umístěno prostřednictvím úřadu práce tj. o 75 méně než v předchozím měsíci a o 669 méně než ve stejném období minulého roku. Dále bez umístění (vyřazení z jiných důvodů např. sankční vyřazení, odchod do důchodu, apod.) bylo vyřazeno 2 116 uchazečů.

V okresech Středočeského kraje (Stč. kraj úbytek: -1,45) byl zaznamenán meziměsíční úbytek nezaměstnaných ale i meziměsíční přírůstek nezaměstnaných. Největší meziměsíční úbytek nezaměstnaných v evidenci -4,01 % v tomto měsíci zaznamenal okres Praha východ, a největší meziměsíční přírůstek nezaměstnaných v evidenci 2,40 % zaznamenal okres Kutná Hora.

Ke konci tohoto měsíce bylo evidováno na ÚP ČR - Krajské pobočce v Příbrami 20 327 žen. Jejich podíl na celkovém počtu uchazečů činil 54,2 %. V evidenci bylo 5 080 osob se zdravotním postižením, což představovalo 13,5 % z celkového počtu nezaměstnaných.

Ke konci tohoto měsíce bylo evidováno 1 864 absolventů škol všech stupňů vzdělání a mladistvých, jejich počet klesl ve srovnání s předchozím měsícem o 212 osob a ve srovnání se stejným měsícem minulého roku byl nižší o 584 osob. Na celkové nezaměstnanosti se podíleli 5,0 %.

Podporu v nezaměstnanosti pobíralo 10 388 uchazečů o zaměstnání, tj. 27,7 % všech uchazečů vedených v evidenci.

Podíl nezaměstnaných osob, tj. počet dosažitelných uchazečů o zaměstnání ve věku 15-64 let k obyvatelstvu stejného věku, k 30.11.2016 meziměsíčně klesl na 4,1 %.

Podíl nezaměstnaných osob stejný nebo vyšší než republikový průměr vykazalo 6 okresů, nejvyšší byl v okresech Příbram (5,9 %) a Kladno (5,8 %). Nejnižší podíl nezaměstnaných byl zaznamenán v okresech Praha východ (1,8 %) a Benešov (2,6 %).

Podíl nezaměstnaných žen ve Středočeském kraji v tomto měsíci činil 4,5 % a podíl nezaměstnaných mužů v tomto měsíci činil 3,7 %.

Středočeský kraj evidoval k 30.11.2016 celkem 18 376 volných pracovních míst. Jejich počet byl o 708 vyšší než v předchozím měsíci a o 4 879 vyšší než ve stejném měsíci minulého roku. Na jedno volné pracovní místo připadalo v průměru 2,0 uchazeče, z toho nejvíce v okrese Kladno (4,1). Z celkového počtu nahlášených volných míst bylo 1 253 míst vhodných pro osoby se zdravotním postižením (OZP), na jedno volné pracovní místo připadalo 4,1 OZP. Volných pracovních míst pro absolventy a mladistvé bylo v tomto měsíci registrováno 4 960, na jedno volné místo připadalo 0,4 uchazečů této kategorie.

V rámci nástrojů aktivní politiky zaměstnanosti (mimo rekvalifikace) bylo od počátku roku 2016 k 30.11.2016 vytvořeno 4 202 nových pracovních míst a na vytvořená místa prostřednictvím příspěvků podpořeno - umístěno celkem 4 229 uchazečů o zaměstnání.

Dále v rámci nástroje rekvalifikace bylo do rekvalifikačních kurzů v průběhu roku 2016 zařazeno (podpořeno) celkem 2 201 osob (uchazeči o zaměstnání a zájemci). V rámci CHPM vymezení bylo od počátku roku 2016 vymezeno celkem 481 míst jako chráněná pracovní místa pro OZP. Nejčastějšími obory činností, které byly v tomto měsíci podpořeny prostřednictvím SÚPM-SVČ, byly obory spojené se službami pro obyvatelstvo.

Informace o vývoji nezaměstnanosti v ČR v elektronické formě jsou zveřejněny na internetové adrese: <http://portal.mpsv.cz/sz/stat>.

1. Základní charakteristika vývoje nezaměstnanosti a volných pracovních míst ve Středočeském kraji

Tabulka č. 1 - Vývoj nezaměstnanosti

ukazatel (celkový počet)		stav k		
		Před rokem	Minulý měsíc	Aktuální měsíc
evidovaní uchazeči o zaměstnání		46555	38062	37 511
- z toho	ženy	25 050	20 867	20 327
	absolventi a mladiství	2448	2076	1 864
	uchazeči se zdravotním postižením	5794	5046	5 080
uchazeči s nárokem na PvN		11238	9976	10 388
podíl nezaměstnaných osob v % ¹⁾		5,2	4,2	4,1
volná pracovní místa		13497	17668	18 376
počet uchazečů na 1 volné pracovní místo		3,4	2,2	2,0

1) od ledna 2013 nový ukazatel registrované nezaměstnanosti

Tabulka č. 2 - Tok nezaměstnanosti

ukazatel (celkový počet)	stav k		
	Před rokem	Minulý měsíc	Aktuální měsíc
nově evidovaní uchazeči o zaměstnání - ve sled. měsíci	6456	4 823	5 309
uchazeči s ukonč. evidencí a vyřazení - ve sled. měsíci	6385	6 572	5 860
- z toho umístění celkem	4344	4 311	3 744
- z toho umístění úřadem práce	1163	569	494

Tabulka č. 3 - Nezaměstnanost v okresech Středočeského kraje k 30.11.2016

Okres	Počet nezaměstnaných		Volná pracovní místa	Počet uchazečů na 1 VPM	Podíl nezaměstnaných osob [%]
	Celkem	z toho ženy			
Benešov	1711	964	1096	1,6	2,6
Beroun	2487	1335	1812	1,4	4,1
Kladno	6459	3457	1756	3,7	5,9
Kolín	3813	2165	1090	3,5	5,6
Kutná Hora	2463	1356	1071	2,3	5,0
Mělník	4062	2290	1102	3,7	5,4
Mladá Boleslav	2443	1373	1307	1,9	2,8
Nymburk	3426	1858	1471	2,3	5,3
Praha Východ	2319	1316	3214	0,7	1,9
Praha Západ	2768	1516	1560	1,8	2,9
Příbram	4458	2245	1369	3,3	5,8
Rakovník	1653	992	820	2,0	4,3
Středočeský kraj	38062	20867	17668	2,2	4,2
Česká republika	366244	193954	139063	2,6	5,0

2. Nástroje aktivní politiky zaměstnanosti ve Středočeském kraji

Tabulka č. 4 – Osoby podpořené v rámci APZ a rekvalifikace uchazečů a zájemců o zaměstnání

ukazatel (celkový počet)	Stav k		Celkem od počátku roku do	
	30.11.2015	30.11.2016	30.11.2015	30.11.2016
osoby podpořené v rámci APZ				
veřejně prospěšné práce (VPP)	20	386	25	544
veřejně prospěšné práce (VPP) - ESF ¹⁾	1173	840	2768	1330
společensky účelná prac. místa (SÚPM)	41	154	115	452
společensky účelná prac. místa (SÚPM) - ESF ¹⁾	1635	457	3132	1702
SÚPM - samostatně výděleč. činnost (SVČ)	208	182	169	172
SÚPM - samostatně výděleč. činnost (SVČ) - ESF ¹⁾	0	0	0	0
chrán. prac. místa - zřízená	13	29	7	25
chrán. prac. místa - SVČ osob se ZP	2	1	1	0
ostatní nástroje APZ	8	3	4	4
rekvalifikace uchazečů a zájemců o zaměstnání				
uchazeči a zájemci zařazení do rekvalifikací	176	41	387	497
uchazeči a zájemci zařazení do rekvalifikací - ESF ¹⁾	0	107	1537	966
uchazeči a zájemci, kteří zahájili zvolenou rekvalifikaci	177	63	451	353
uchazeči a zájemci, kteří zahájili zvolenou rekvalifikaci - ESF ¹⁾	0	30	971	385
Osoby podpořené v rámci APZ celkem	3453	2293	9567	6430

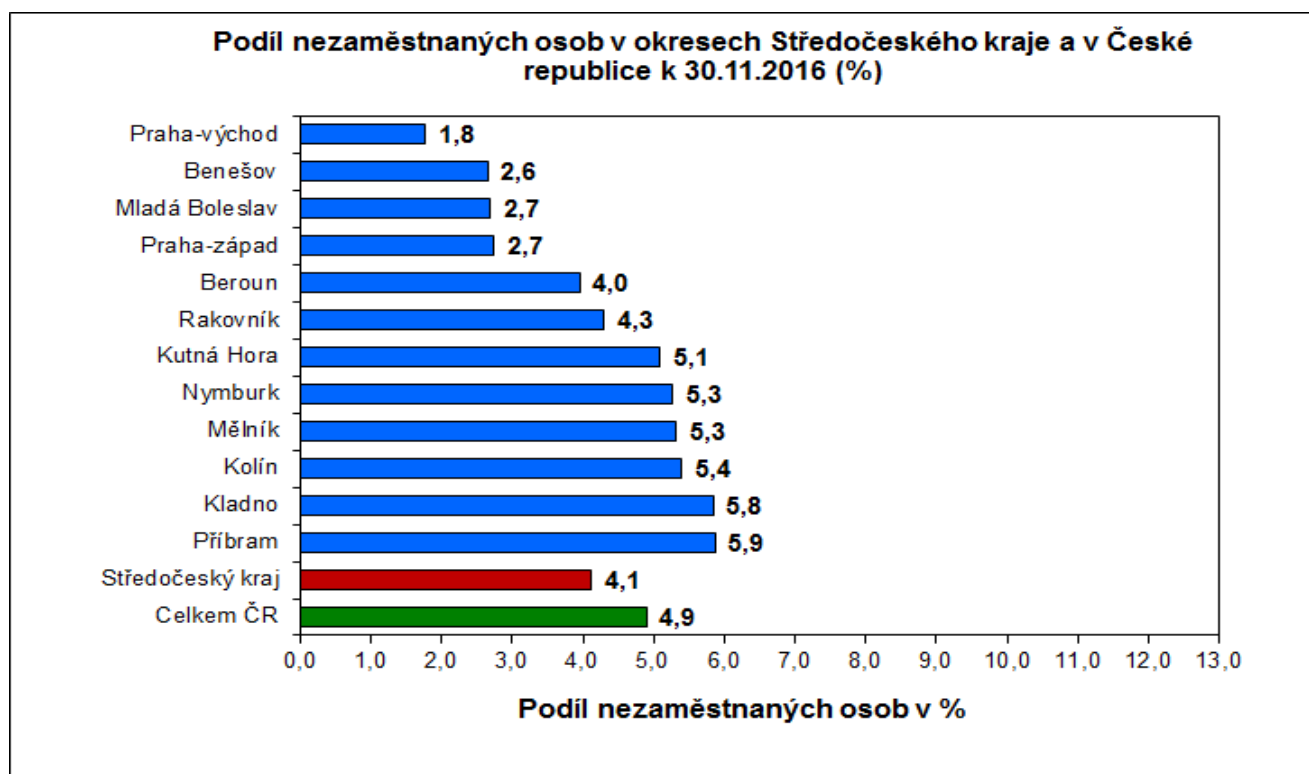
1) financováno převážně z Evropského sociálního fondu

Podrobnější statistické údaje o nástrojích APZ naleznete na stránkách Integrovaného portálu MPSV, v měsíčních statistikách nezaměstnanosti <http://portal.mpsv.cz/sz/stat/nz/mes>

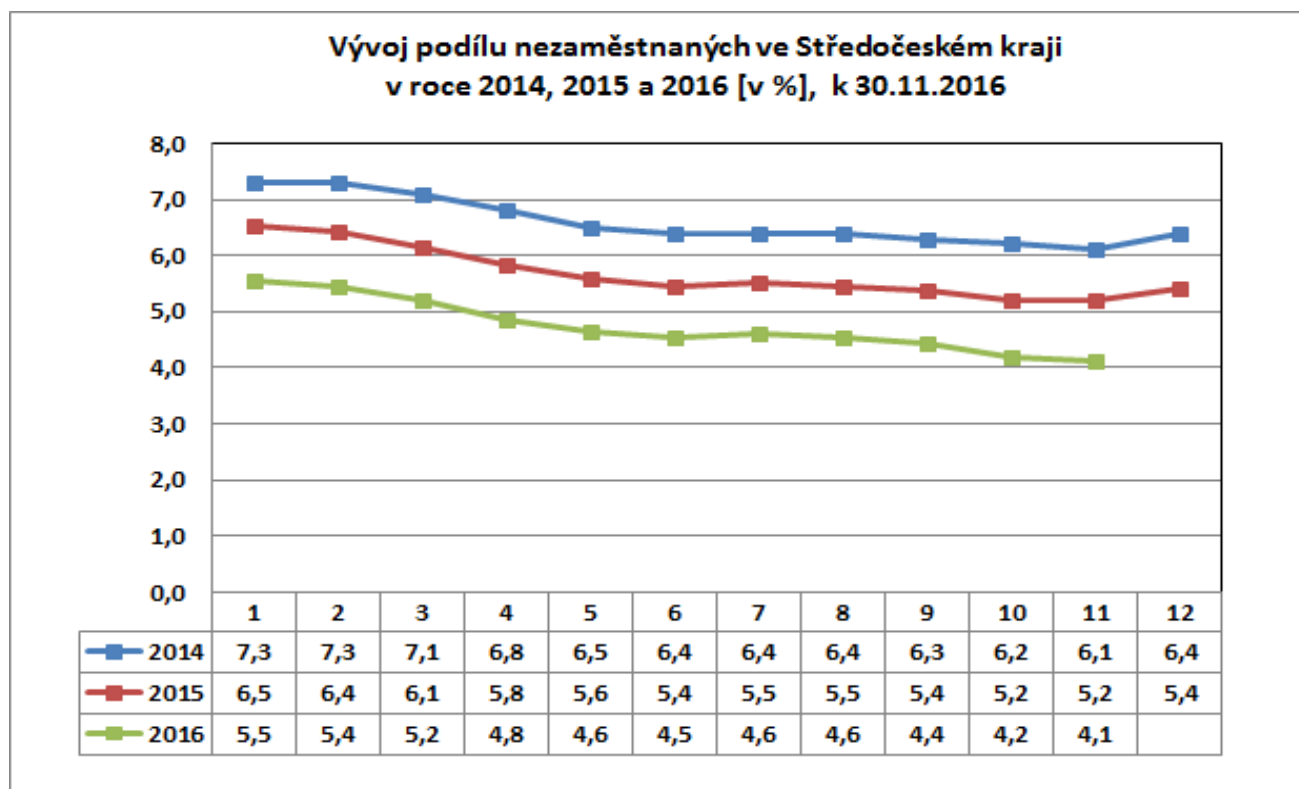
3. MAPY „ ArcView“ - Podíl nezaměstnaných v okrese kraje, apod. (viz přílohy)

4. GRAFY

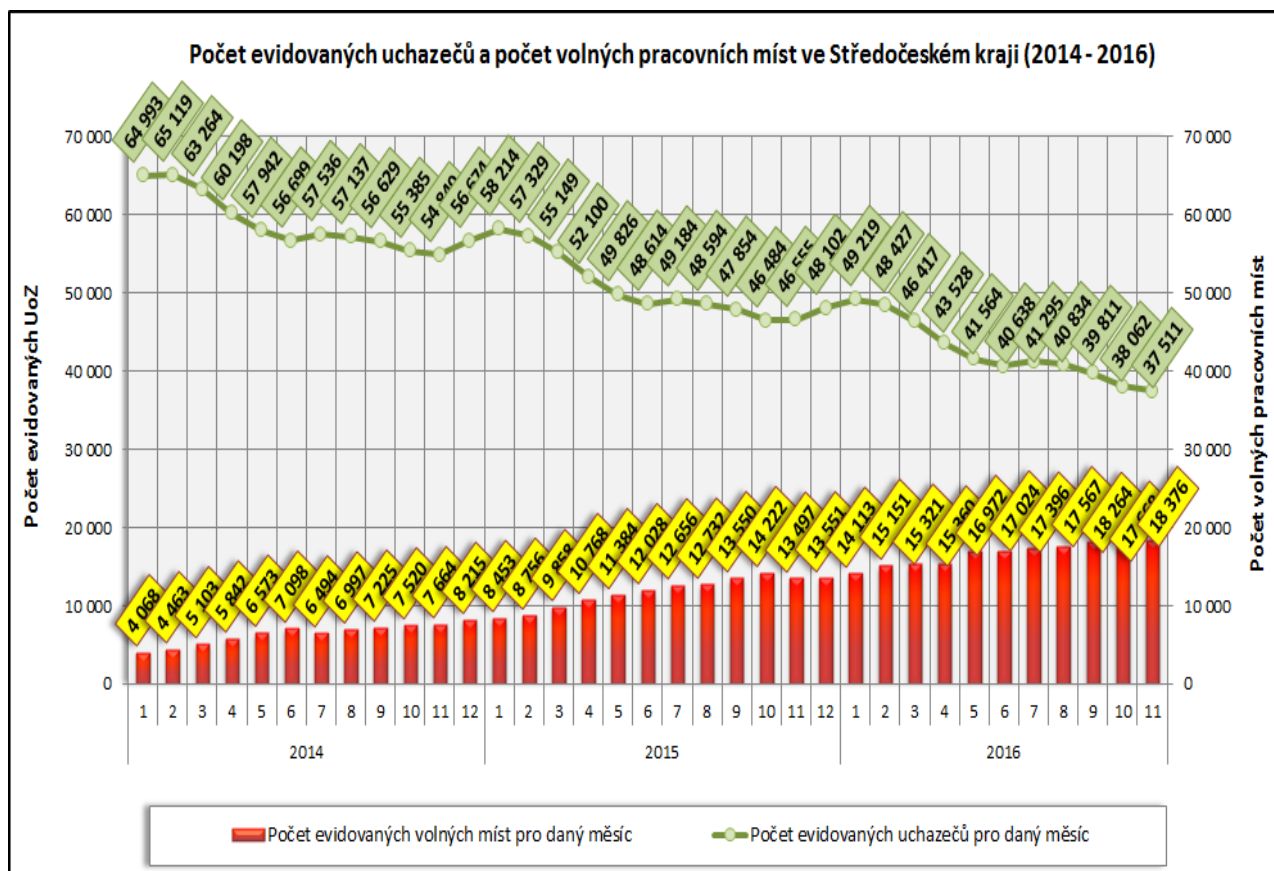
1. Podíl nezaměstnaných osob v okresech Středočeského kraje a v ČR k 30.11.2016



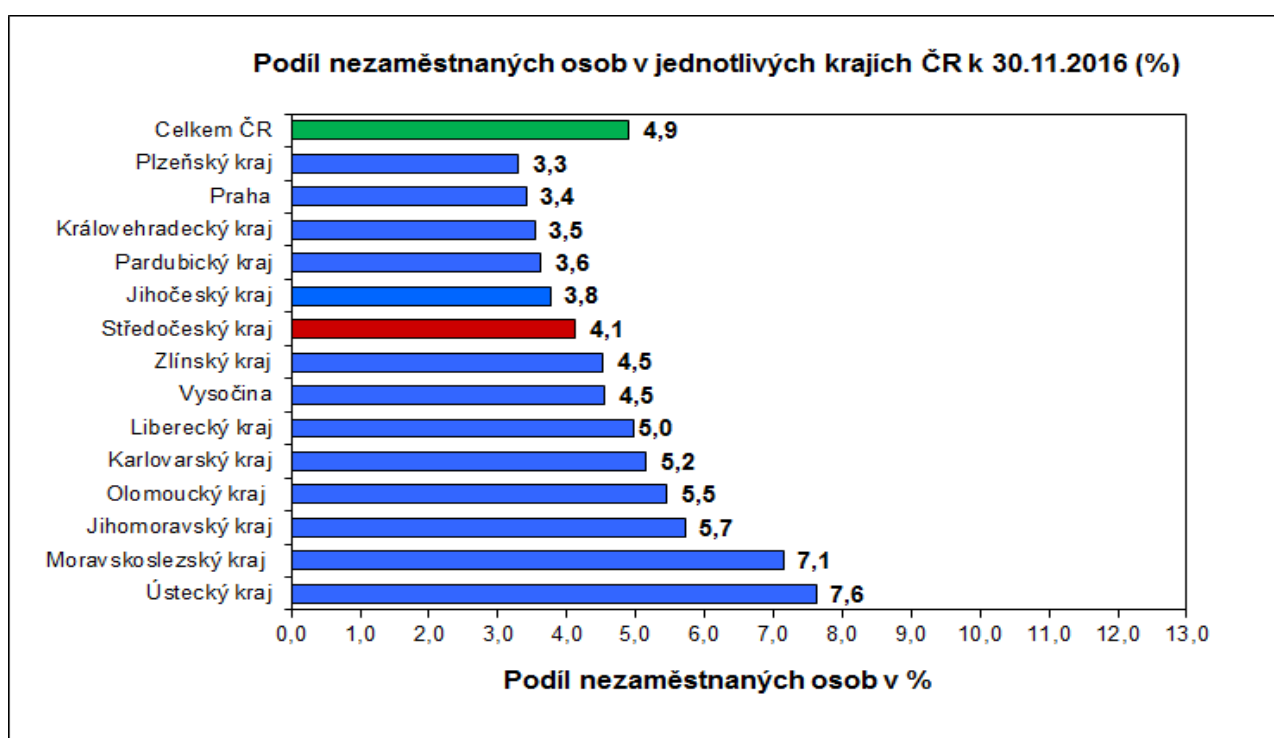
2. Vývoj podílu nezaměstnaných ve Středočeském kraji v letech 2014 - 2016



3. Vývoj počtu uchazečů a VPM ve Středočeském kraji v letech 2014 - 2016



4. Podíl nezaměstnaných osob v jednotlivých krajích ČR k 30.11.2016 v %



5. Setřídění okresů k 30.11.2016

	PNO v %		meziměs. přírůst./ úbytek nezam. v %		počet uchazečů na 1 VPM
Karviná	10,3	Jeseník	12,6	Karviná	14,4
Most	10,1	Znojmo	7,4	Jeseník	10,4
Ostrava-město	8,8	Břeclav	7,1	Ústí nad Labem	9,1
Ústí nad Labem	8,5	Jindřichův Hradec	5,6	Sokolov	8,1
Bruntál	8,5	Klatovy	5,5	Chomutov	7,5
Chomutov	8,1	Prachatice	5,2	Hodonín	7,5
Děčín	7,6	Písek	4,9	Znojmo	7,1
Znojmo	7,6	Český Krumlov	4,7	Bruntál	6,9
Jeseník	7,3	Chrudim	4,6	Děčín	5,6
Hodonín	7,1	Svitavy	3,8	Opava	5,6
Sokolov	7,0	Semily	2,6	Přerov	5,5
Brno-město	6,7	Kutná Hora	2,4	Most	5,1
Louny	6,7	Uherské Hradiště	2,4	Žďár nad Sázavou	5,0
Přerov	6,4	Česká Lípa	2,2	Břeclav	4,6
Teplice	6,3	Plzeň-sever	2,2	Ostrava-město	4,5
Třebíč	6,0	Třebíč	1,8	Kroměříž	4,4
Litoměřice	5,9	Benešov	1,8	Litoměřice	4,4
Příbram	5,9	Jičín	1,7	Blansko	4,3
Kladno	5,8	Šumperk	1,5	Frýdek-Místek	4,3
Český Krumlov	5,8	Strakonice	1,2	Brno-město	4,2
Šumperk	5,6	Hodonín	0,9	Třebíč	4,1
Liberec	5,6	Tábor	0,9	Kladno	4,1
Vsetín	5,5	Děčín	0,8	Teplice	4,1
Kolín	5,4	Náchod	0,8	Louny	4,0
Kroměříž	5,3	Vsetín	0,8	Jablonec nad Nisou	3,7
Olomouc	5,3	Bruntál	0,7	Mělník	3,6
Mělník	5,3	Příbram	0,4	Strakonice	3,6
Nymburk	5,3	Žďár nad Sázavou	0,2	Šumperk	3,4
Karlovy Vary	5,2	Rakovník	0,2	Olomouc	3,4
Kutná Hora	5,1	Litoměřice	0,1	Příbram	3,2
Semily	5,1	Olomouc	-0,2	Zlín	3,1
Tábor	5,0	Pardubice	-0,3	Karlovy Vary	3,0
Žďár nad Sázavou	5,0	Přerov	-0,3	Náchod	2,9
Opava	5,0	Sokolov	-0,6	Kolín	2,8
Svitavy	4,9	Opava	-0,7	Havlíčkův Brod	2,7
Jablonec nad Nisou	4,8	Vyškov	-0,8	Svitavy	2,7
Břeclav	4,8	Frýdek-Místek	-0,9	Semily	2,6
Frýdek-Místek	4,4	Nový Jičín	-0,9	Vsetín	2,6
Strakonice	4,4	Liberec	-0,9	Chrudim	2,6
Tachov	4,4	Karviná	-1,0	Liberec	2,6
Rakovník	4,3	Brno-venkov	-1,1	Tábor	2,5
Blansko	4,3	České Budějovice	-1,2	Trutnov	2,5
Brno-venkov	4,2	Nymburk	-1,3	Prostějov	2,4
Hradec Králové	4,2	Rychnov nad Kněžnou	-1,3	Hradec Králové	2,4
Havlíčkův Brod	4,2	Plzeň-jih	-1,4	Vyškov	2,3
Uherské Hradiště	4,1	Trutnov	-1,4	Česká Lípa	2,3
Česká Lípa	4,1	Zlín	-1,5	Rakovník	2,2
Trutnov	4,1	Rokycany	-1,5	Kutná Hora	2,2
Jihlava	4,1	Kladno	-1,6	Nový Jičín	2,2
Nový Jičín	4,0	Domažlice	-1,6	Jičín	2,2
Beroun	4,0	Hradec Králové	-1,6	Nymburk	2,1
Náchod	3,9	Cheb	-1,7	Jihlava	2,0
Prostějov	3,7	Kroměříž	-1,7	Uherské Hradiště	2,0
Zlín	3,7	Mělník	-1,7	Brno-venkov	1,9
Domažlice	3,6	Brno-město	-1,8	Jindřichův Hradec	1,9
Plzeň-sever	3,5	Karlovy Vary	-1,9	Plzeň-sever	1,7
Chrudim	3,4	Louny	-1,9	Rokycany	1,7
Praha	3,4	Ústí nad Orlicí	-1,9	Písek	1,6
Vyškov	3,3	Ostrava-město	-2,1	Praha-západ	1,6
Ústí nad Orlicí	3,3	Prostějov	-2,2	Český Krumlov	1,6
Cheb	3,3	Pelhřimov	-2,4	Benešov	1,6
Klatovy	3,3	Blansko	-2,6	Mladá Boleslav	1,5
Písek	3,2	Beroun	-2,7	Praha	1,4
Pardubice	3,2	Jablonec nad Nisou	-2,8	Plzeň-jih	1,4
Prachatice	3,1	Jihlava	-2,9	České Budějovice	1,4
Rokycany	3,1	Praha-západ	-2,9	Klatovy	1,4
České Budějovice	3,1	Teplice	-2,9	Cheb	1,4
Plzeň-město	3,0	Most	-3,0	Beroun	1,3
Plzeň-jih	3,0	Mladá Boleslav	-3,0	Prachatice	1,3
Praha-západ	2,7	Kolín	-3,5	Domažlice	1,3
Pelhřimov	2,7	Ústí nad Labem	-3,6	Plzeň-město	1,2
Jičín	2,7	Praha-východ	-4,0	Pelhřimov	1,2
Jindřichův Hradec	2,7	Praha	-4,2	Ústí nad Orlicí	1,2
Mladá Boleslav	2,7	Chomutov	-4,3	Tachov	1,1
Benešov	2,6	Havlíčkův Brod	-4,8	Pardubice	0,8
Praha-východ	1,8	Plzeň-město	-6,5	Rychnov nad Kněžnou	0,7
Rychnov nad Kněžnou	1,7	Tachov	-6,6	Praha-východ	0,7
Celkem ČR	4,9	Celkem ČR	-1,0	Celkem ČR	2,7

6. Mapování predikce trendů zaměstnanosti a potřeb zaměstnavatelů

PREDIKCE VÝVOJE ZAMĚSTNANOSTI

➤ Krátkodobá predikce vývoje počtu volných pracovních míst

ÚP ČR - Krajská pobočka v Příbrami evidovala k 30.11.2016 celkem 18 376 volných pracovních míst. Je to o 708 volných pracovních míst více než v předchozím měsíci a o 4 879 volných pracovních míst více než v listopadu 2015. Na jedno volné pracovní místo ve Středočeském kraji v současné době připadá v průměru 2,0 uchazeče. Z vývoje volných pracovních míst je vidět, že i s ukončováním sezónních prací došlo k nárůstu volných pracovních míst, i když na úradech práce ve Středočeském kraji byl spíše očekáván mírný pokles nebo stagnace registrovaného počtu VPM. Zejména došlo k nabídce VPM v distribučních skladech, velkoobchodech, prodejních centrech, potravinářských výrobnách, apod. Předpokládáme, že s ukončováním sezónních prací dojde v měsíci prosinec 2016 a leden 2017 ke stagnaci volných pracovních míst.

➤ Krátkodobá predikce vývoje zaměstnanosti

Na základě poznatků z vývoje zaměstnanosti z roku 2015 a 2016, sběru dat provedeného monitoringem u největších zaměstnavatelů a současného stavu na trhu práce lze v průběhu měsíců prosince 2016 a ledna 2017 předpokládat stagnaci nebo velmi mírný nárůst registrované nezaměstnanosti a to i za stavu zlepšující se stavu ekonomiky, kdy ekonomické ukazatele se zlepšují, zlepšuje se i tak ekonomická stabilita a jistota vyplývající z celkové hospodářské situace v České republice, která příznivě ovlivňuje chod podnikatelských subjektů v kraji. V důsledku ekonomického růstu, oživení ekonomiky a trhu práce, nárůstem nových volných míst a zvýšením poptávky v klíčových odvětvích (stavebním průmyslu, těžebním průmyslu, chemickém průmyslu, zemědělství, hutnictví a železářství, lesnictví), docházelo v průběhu roku k neustálému zlepšování situace na trhu práce a ke snižování nezaměstnanosti ve všech okresech kraje. Na mírném nárůstu počtu uchazečů se budou podílet zejména pracovníci přicházející do evidence s ukončováním sezónních prací a také ukončení některých prací sjednaných na dobu určitou - pracovní smlouvy a dohody o provedení práce.

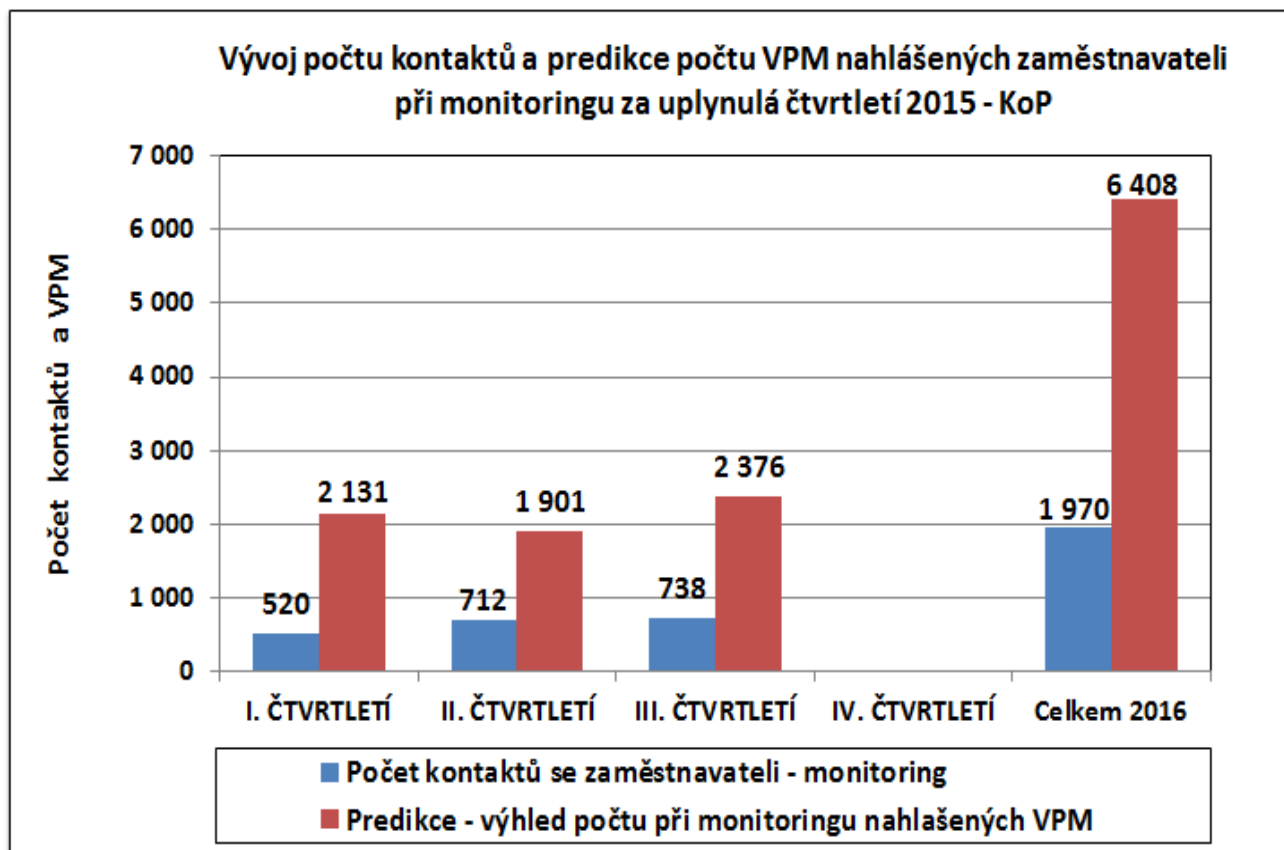
Předpokládáme, že podíl nezaměstnaných na obyvatelstvu se v prosinci 2016 a lednu 2017 bude pohybovat kolem 4,1 % až 4,3 %, bereme-li v potaz současnou deklarovanou výši počtu obyvatel ve věku od 15-64 let ve Středočeském kraji.

➤ Hromadné propouštění

Hromadné propouštění za toto sledované období, tj.: počet přijatých oznámení o hromadném propouštění ve Středočeském kraji v souladu s § 62 odst. 4 zákona č. 262/2006 Sb., Zákoník práce, ve znění pozdějších předpisů, nahlásil ve sledovaném měsíci jeden podnikatelský subjekt. Propouštění ve Středočeském kraji se bude týkat celkem 47 zaměstnanců.

➤ Monitoring

V rámci monitoringu bylo ve III. čtvrtletí roku 2016 ve Středočeském kraji celkem provedeno 738 kontaktů se zaměstnavateli. Je to celkem o 83 kontaktů více (nárůst o 12,6 %) než ve II. čtvrtletí roku 2016 (za III. čtvrtletí 2015 uskutečněno 655 kontaktů), rovněž oproti II. čtvrtletí roku 2016 (za II. čtvrtletí 2016 uskutečněno 712 kontaktů) je to o 26 kontaktů více (jde o mírný nárůst ve výši 3,7 %). O spolupráci s úřadem práce mají zájem téměř všichni kontaktovaní zaměstnavatelé, spolupráci v tomto čtvrtletí odmítl jen 1 zaměstnavatel, což z celkového počtu uskutečněných kontaktů činí 0,1 %. Během monitoringu ve III. čtvrtletí 2016 bylo provedeno nejvíce kontaktů se zaměstnavateli projektovými pracovníky (618 kontaktů, což činí 83,7 %).



7. PŘÍLOHY

Středočeský kraj

Vývoj počtu uchazečů, meziměsíční a meziroční rozdíl

Rok	Měsíc	Počet evidovaných uchazečů pro daný měsíc	Meziroční rozdíl	Meziroční rozdíl (%)	Meziměsíční rozdíl	Meziměsíční rozdíl (%)	Rozdíl počtu uchazečů mezi daným měsícem a před třemi měsíci	Rozdíl počtu uchazečů mezi daným měsícem a před třemi měsíci (%)
2013	1	58 247	4 918	9,22%	3 796	6,97%	7 721	15,28%
	2	59 135	4 878	8,99%	888	1,52%	7 643	14,84%
	3	58 744	6 272	11,95%	-391	-0,66%	4 293	7,88%
	4	57 162	7 372	14,81%	-1 582	-2,69%	-1 085	-1,86%
	5	55 975	7 336	15,08%	-1 187	-2,08%	-3 160	-5,34%
	6	55 399	7 325	15,24%	-576	-1,03%	-3 345	-5,69%
	7	57 190	8 022	16,32%	1 791	3,23%	28	0,05%
	8	57 377	7 925	16,03%	187	0,33%	1 402	2,50%
	9	58 282	8 112	16,17%	905	1,58%	2 883	5,20%
	10	58 367	7 841	15,52%	85	0,15%	1 177	2,06%
	11	58 912	7 420	14,41%	545	0,93%	1 535	2,68%
	12	61 681	7 230	13,28%	2 769	4,70%	3 399	5,83%
2014	1	64 993	6 746	11,58%	3 312	5,37%	6 626	11,35%
	2	65 119	5 984	10,12%	126	0,19%	6 207	10,54%
	3	63 264	4 520	7,69%	-1 855	-2,85%	1 583	2,57%
	4	60 198	3 036	5,31%	-3 066	-4,85%	-4 795	-7,38%
	5	57 942	1 967	3,51%	-2 256	-3,75%	-7 177	-11,02%
	6	56 699	1 300	2,35%	-1 243	-2,15%	-6 565	-10,38%
	7	57 536	346	0,61%	837	1,48%	-2 662	-4,42%
	8	57 137	-240	-0,42%	-399	-0,69%	-805	-1,39%
	9	56 629	-1 653	-2,84%	-508	-0,89%	-70	-0,12%
	10	55 385	-2 982	-5,11%	-1 244	-2,20%	-2 151	-3,74%
	11	54 840	-4 072	-6,91%	-545	-0,98%	-2 297	-4,02%
	12	56 674	-5 007	-8,12%	1 834	3,34%	45	0,08%
2015	1	58 214	-6 779	-10,43%	1 540	2,72%	2 829	5,11%
	2	57 329	-7 790	-11,96%	-885	-1,52%	2 489	4,54%
	3	55 149	-8 115	-12,83%	-2 180	-3,80%	-1 525	-2,69%
	4	52 100	-8 098	-13,45%	-3 049	-5,53%	-6 114	-10,50%
	5	49 826	-8 116	-14,01%	-2 274	-4,36%	-7 503	-13,09%
	6	48 614	-8 085	-14,26%	-1 212	-2,43%	-6 535	-11,85%
	7	49 184	-8 352	-14,52%	570	1,17%	-2 916	-5,60%
	8	48 594	-8 543	-14,95%	-590	-1,20%	-1 232	-2,47%
	9	47 854	-8 775	-15,50%	-740	-1,52%	-760	-1,56%
	10	46 484	-8 901	-16,07%	-1 370	-2,86%	-2 700	-5,49%
	11	46 555	-8 285	-15,11%	71	0,15%	-2 039	-4,20%
	12	48 102	-8 572	-15,13%	1 547	3,32%	248	0,52%
2016	1	49 219	-8 995	-15,45%	1 117	2,32%	2 735	5,88%
	2	48 427	-8 902	-15,53%	-792	-1,61%	1 872	4,02%
	3	46 417	-8 732	-15,83%	-2 010	-4,15%	-1 685	-3,50%
	4	43 528	-8 572	-16,45%	-2 889	-6,22%	-5 691	-11,56%
	5	41 564	-8 262	-16,58%	-1 964	-4,51%	-6 863	-14,17%
	6	40 638	-7 976	-16,41%	-926	-2,23%	-5 779	-12,45%
	7	41 295	-7 889	-16,04%	657	1,62%	-2 233	-5,13%
	8	40 834	-7 760	-15,97%	-461	-1,12%	-730	-1,76%
	9	39 811	-8 043	-16,81%	-1 023	-2,51%	-827	-2,04%
	10	38 062	-8 422	-18,12%	-1 749	-4,39%	-3 233	-7,83%
	11	37 511	-9 044	-19,43%	-551	-1,45%	-3 323	-8,14%

Středočeský kraj

Vývoj počtu volných míst, meziměsíční a meziroční rozdíl

Rok	Měsíc	Počet evidovaných volných míst pro daný měsíc	Meziroční rozdíl	Meziroční rozdíl (%)	Meziměsíční rozdíl	Meziměsíční rozdíl (%)	Rozdíl počtu volných míst mezi daným měsícem a před třemi měsíci	Rozdíl počtu volných míst mezi daným měsícem a před třemi měsíci (%)
2013	1	4 269	597	16,26%	225	5,56%	-4	-0,09%
	2	4 789	681	16,58%	520	12,18%	744	18,39%
	3	4 555	165	3,76%	-234	-4,89%	511	12,64%
	4	4 439	-316	-6,65%	-116	-2,55%	170	3,98%
	5	4 884	-226	-4,42%	445	10,02%	95	1,98%
	6	5 355	49	0,92%	471	9,64%	800	17,56%
	7	4 874	809	19,90%	-481	-8,98%	435	9,80%
	8	4 602	156	3,51%	-272	-5,58%	-282	-5,77%
	9	4 421	107	2,48%	-181	-3,93%	-934	-17,44%
	10	3 888	-385	-9,01%	-533	-12,06%	-986	-20,23%
	11	4 226	181	4,47%	338	8,69%	-376	-8,17%
	12	4 040	-4	-0,10%	-186	-4,40%	-381	-8,62%
2014	1	4 068	-201	-4,71%	28	0,69%	180	4,63%
	2	4 463	-326	-6,81%	395	9,71%	237	5,61%
	3	5 103	548	12,03%	640	14,34%	1 063	26,31%
	4	5 842	1 403	31,61%	739	14,48%	1 774	43,61%
	5	6 573	1 689	34,58%	731	12,51%	2 110	47,28%
	6	7 098	1 743	32,55%	525	7,99%	1 995	39,09%
	7	6 494	1 620	33,24%	-604	-8,51%	652	11,16%
	8	6 997	2 395	52,04%	503	7,75%	424	6,45%
	9	7 225	2 804	63,42%	228	3,26%	127	1,79%
	10	7 520	3 632	93,42%	295	4,08%	1 026	15,80%
	11	7 664	3 438	81,35%	144	1,91%	667	9,53%
	12	8 215	4 175	103,34%	551	7,19%	990	13,70%
2015	1	8 453	4 385	107,79%	238	2,90%	933	12,41%
	2	8 756	4 293	96,19%	303	3,58%	1 092	14,25%
	3	9 858	4 755	93,18%	1 102	12,59%	1 643	20,00%
	4	10 768	4 926	84,32%	910	9,23%	2 315	27,39%
	5	11 384	4 811	73,19%	616	5,72%	2 628	30,01%
	6	12 028	4 930	69,46%	644	5,66%	2 170	22,01%
	7	12 656	6 162	94,89%	628	5,22%	1 888	17,53%
	8	12 732	5 735	81,96%	76	0,60%	1 348	11,84%
	9	13 550	6 325	87,54%	818	6,42%	1 522	12,65%
	10	14 222	6 702	89,12%	672	4,96%	1 566	12,37%
	11	13 497	5 833	76,11%	-725	-5,10%	765	6,01%
	12	13 551	5 336	64,95%	54	0,40%	1	0,01%
2016	1	14 113	5 660	66,96%	562	4,15%	-109	-0,77%
	2	15 151	6 395	73,04%	1 038	7,35%	1 654	12,25%
	3	15 321	5 463	55,42%	170	1,12%	1 770	13,06%
	4	15 360	4 592	42,64%	39	0,25%	1 247	8,84%
	5	16 972	5 588	49,09%	1 612	10,49%	1 821	12,02%
	6	17 024	4 996	41,54%	52	0,31%	1 703	11,12%
	7	17 396	4 740	37,45%	372	2,19%	2 036	13,26%
	8	17 567	4 835	37,98%	171	0,98%	595	3,51%
	9	18 264	4 714	34,79%	697	3,97%	1 240	7,28%
	10	17 668	3 446	24,23%	-596	-3,26%	272	1,56%
	11	18 376	4 879	36,15%	708	4,01%	809	4,61%

PODÍL NEZAMĚŠTNANÝCH OSOB (PNO) NA POČTU OBYVATEL v okresech České republiky k 30. 11. 2016

