



Úřad práce ČR

Krajská pobočka Úřadu práce ČR
v Příbrami

Měsíční statistická zpráva
prosinec 2016

Zpracoval: Petr Šindelář, tel.: 950 156 486
<http://portal.mpsv.cz/upcr/kp/stc/statistiky>

Informace o nezaměstnanosti ve Středočeském kraji k 31.12.2016

V tomto měsíci celkový počet uchazečů o zaměstnání oproti minulému měsíci vzrostl o 3,9 % na 38 966, počet hlášených volných pracovních míst vzrostl o 1,5 % na 18 650 a podíl nezaměstnaných osob se zvýšil na hodnotu 4,3 %.

K 31.12.2016 evidoval Úřad práce ČR - Krajská pobočka v Příbrami celkem 38 966 uchazečů o zaměstnání. Jejich počet byl o 1 455 vyšší než na konci předchozího měsíce a ve srovnání se stejným obdobím minulého roku 2015 je nižší o 9 136 osob.

Z tohoto počtu bylo 37 393 dosažitelných uchazečů o zaměstnání ve věku 15-64 let. Bylo to o 1 570 více než na konci předchozího měsíce. Ve srovnání se stejným obdobím minulého roku byl jejich počet nižší o 9 564.

V průběhu měsíce bylo nově zaevidováno 5 710 osob. Ve srovnání s minulým měsícem to bylo o 401 nově evidovaných uchazečů více a v porovnání se stejným obdobím předchozího roku o 218 nově evidovaných uchazečů méně.

Z evidence během měsíce odešlo celkem 4 255 uchazečů (ukončená evidence, vyřazení uchazeči), bylo to o 1 605 uchazečů méně než v předchozím měsíci a o 126 uchazečů méně než ve stejném měsíci minulého roku.

Do zaměstnání z nich v tomto měsíci nastoupilo 2 407, tj. o 1 337 méně než v předchozím měsíci a o 320 méně než ve stejném měsíci minulého roku, z toho 369 uchazečů o zaměstnání bylo umístěno prostřednictvím úřadu práce tj. o 125 méně než v předchozím měsíci a o 321 méně než ve stejném období minulého roku. Dále bez umístění (vyřazení z jiných důvodů např. sankční vyřazení, odchod do důchodu, apod.) bylo vyřazeno 1 848 uchazečů.

Ve všech okresech Středočeského kraje (Stč. kraj přírůstek: +3,88 %) byl zaznamenán meziměsíční přírůstek nezaměstnaných. Největší meziměsíční přírůstek nezaměstnaných v evidenci +7,85 % v tomto měsíci zaznamenal okres Kolín a nejmenší meziměsíční přírůstek nezaměstnaných v evidenci +0,60 % zaznamenal okres Praha východ.

Ke konci tohoto měsíce bylo evidováno na ÚP ČR - Krajské pobočce v Příbrami 20 652 žen. Jejich podíl na celkovém počtu uchazečů činil 53,0 %. V evidenci bylo 5 151 osob se zdravotním postižením, což představovalo 13,2 % z celkového počtu nezaměstnaných.

Ke konci tohoto měsíce bylo evidováno 1 729 absolventů škol všech stupňů vzdělání a mladistvých, jejich počet klesl ve srovnání s předchozím měsícem o 135 osob a ve srovnání se stejným měsícem minulého roku byl nižší o 590 osob. Na celkové nezaměstnanosti se podíleli 4,4 %.

Podporu v nezaměstnanosti pobíralo 11 681 uchazečů o zaměstnání, tj. 30,0 % všech uchazečů vedených v evidenci.

Podíl nezaměstnaných osob, tj. počet dosažitelných uchazečů o zaměstnání ve věku 15-64 let k obyvatelstvu stejného věku, k 31.12.2016 meziměsíčně vzrostl na 4,3 %.

Podíl nezaměstnaných osob stejný nebo vyšší než republikový průměr vykázalo 6 okresů, nejvyšší byl v okresech Příbram (6,3 %) a Kladno (6,0 %). Nejnižší podíl nezaměstnaných byl zaznamenán v okresech Praha východ (1,8 %) a Mladá Boleslav (2,7 %).

Podíl nezaměstnaných žen ve Středočeském kraji v tomto měsíci činil 4,6 % a podíl nezaměstnaných mužů v tomto měsíci činil 4,0 %.

Středočeský kraj evidoval k 31.12.2016 celkem 18 650 volných pracovních míst. Jejich počet byl o 274 vyšší než v předchozím měsíci a o 5 099 vyšší než ve stejném měsíci minulého roku. Na jedno volné pracovní místo připadalo v průměru 2,1 uchazeče, z toho nejvíce v okrese Kladno (4,1). Z celkového počtu nahlášených volných míst bylo 1 212 míst vhodných pro osoby se zdravotním postižením (OZP), na jedno volné pracovní místo připadalo 4,3 OZP. Volných pracovních míst pro absolventy a mladistvé bylo v tomto měsíci registrováno 5 108, na jedno volné místo připadalo 0,3 uchazečů této kategorie.

V rámci nástrojů aktivní politiky zaměstnanosti (mimo rekvalifikace) bylo od počátku roku 2016 k 31.12.2016 vytvořeno 4 440 nových pracovních míst a na vytvořená místa prostřednictvím příspěvků podpořeno - umístěno celkem 4 425 uchazečů o zaměstnání.

Dále v rámci nástroje rekvalifikace bylo do rekvalifikačních kurzů v průběhu roku 2016 zařazeno (podpořeno) celkem 2 286 osob (uchazeči o zaměstnání a zájemci). V rámci CHPM vymezení bylo od počátku roku 2016 vymezeno celkem 515 míst jako chráněná pracovní místa pro OZP. Nejčastějšími obory činností, které byly v tomto měsíci podpořeny prostřednictvím SÚPM-SVČ, byly obory spojené se službami pro obyvatelstvo.

Informace o vývoji nezaměstnanosti v ČR v elektronické formě jsou zveřejněny na internetové adrese: <http://portal.mpsv.cz/sz/stat>.

1. Základní charakteristika vývoje nezaměstnanosti a volných pracovních míst ve Středočeském kraji

Tabulka č. 1 - Vývoj nezaměstnanosti

| ukazatel (celkový počet) | | stav k | | |
|---|-----------------------------------|------------|--------------|----------------|
| | | Před rokem | Minulý měsíc | Aktuální měsíc |
| evidování uchazeči o zaměstnání | | 48102 | 37511 | 38 966 |
| - z toho | ženy | 25 294 | 20 327 | 20 652 |
| | absolventi a mladiství | 2319 | 1864 | 1 729 |
| | uchazeči se zdravotním postižením | 5867 | 5080 | 5 151 |
| uchazeči s nárokem na PvN | | 12518 | 10388 | 11 681 |
| podíl nezaměstnaných osob v % ¹⁾ | | 5,4 | 4,1 | 4,3 |
| volná pracovní místa | | 13551 | 18376 | 18 650 |
| počet uchazečů na 1 volné pracovní místo | | 3,5 | 2,0 | 2,1 |

1) od ledna 2013 nový ukazatel registrované nezaměstnanosti

Tabulka č. 2 - Tok nezaměstnanosti

| ukazatel (celkový počet) | stav k | | |
|---|------------|--------------|----------------|
| | Před rokem | Minulý měsíc | Aktuální měsíc |
| nově evidování uchazeči o zaměstnání - ve sled. měsíci | 5928 | 5 309 | 5 710 |
| uchazeči s ukonč. evidencí a vyřazení - ve sled. měsíci | 4381 | 5 860 | 4 255 |
| - z toho umístění celkem | 2727 | 3 744 | 2 407 |
| - z toho umístění úřadem práce | 690 | 494 | 369 |

Tabulka č. 3 - Nezaměstnanost v okresech Středočeského kraje k 31.12.2016

| Okres | Počet nezaměstnaných | | Volná pracovní místa | Počet uchazečů na 1 VPM | Podíl nezaměstnaných osob [%] |
|------------------|----------------------|-------------|----------------------|-------------------------|-------------------------------|
| | Celkem | z toho ženy | | | |
| Benešov | 1829 | 946 | 1082 | 1,7 | 2,8 |
| Beroun | 2471 | 1291 | 1886 | 1,3 | 4,1 |
| Kladno | 6502 | 3412 | 1573 | 4,1 | 6,0 |
| Kolín | 3970 | 2148 | 1355 | 2,9 | 5,8 |
| Kutná Hora | 2674 | 1399 | 1111 | 2,4 | 5,4 |
| Mělník | 4067 | 2265 | 1290 | 3,2 | 5,4 |
| Mladá Boleslav | 2382 | 1317 | 1592 | 1,5 | 2,7 |
| Nymburk | 3559 | 1869 | 1503 | 2,4 | 5,6 |
| Praha Východ | 2244 | 1269 | 3529 | 0,6 | 1,8 |
| Praha Západ | 2710 | 1467 | 1714 | 1,6 | 2,8 |
| Příbram | 4783 | 2260 | 1232 | 3,9 | 6,3 |
| Rakovník | 1775 | 1009 | 783 | 2,3 | 4,6 |
| Středočeský kraj | 38966 | 20652 | 18650 | 2,1 | 4,3 |
| Česká republika | 381373 | 191996 | 132496 | 2,9 | 5,2 |

2. Nástroje aktivní politiky zaměstnanosti ve Středočeském kraji

Tabulka č. 4 – Osoby podpořené v rámci APZ a rekvalifikace uchazečů a zájemců o zaměstnání

| ukazatel (celkový počet) | Stav k | | Celkem od počátku roku do | |
|---|-------------|-------------|---------------------------|-------------|
| | 31.12.2015 | 31.12.2016 | 31.12.2015 | 31.12.2016 |
| osoby podpořené v rámci APZ | | | | |
| veřejně prospěšné práce (VPP) | 22 | 191 | 33 | 556 |
| veřejně prospěšné práce (VPP) - ESF ¹⁾ | 1270 | 540 | 3117 | 1370 |
| společensky účelná prac. místa (SÚPM) | 31 | 69 | 115 | 475 |
| společensky účelná prac. místa (SÚPM) - ESF ¹⁾ | 1758 | 492 | 3471 | 1810 |
| SÚPM - samostatně výděleč. činnost (SVČ) | 214 | 177 | 180 | 183 |
| SÚPM - samostatně výděleč. činnost (SVČ) - ESF ¹⁾ | 0 | 0 | 0 | 0 |
| chrán. prac. místa - zřízená | 13 | 29 | 7 | 25 |
| chrán. prac. místa - SVČ osob se ZP | 2 | 1 | 1 | 0 |
| ostatní nástroje APZ | 8 | 5 | 4 | 6 |
| rekvalifikace uchazečů a zájemců o zaměstnání | | | | |
| uchazeči a zájemci zařazení do rekvalifikací | 64 | 5 | 467 | 513 |
| uchazeči a zájemci zařazení do rekvalifikací - ESF ¹⁾ | 0 | 20 | 1537 | 1004 |
| uchazeči a zájemci, kteří zahájili zvolenou rekvalifikaci | 73 | 40 | 468 | 372 |
| uchazeči a zájemci, kteří zahájili zvolenou rekvalifikaci - ESF ¹⁾ | 0 | 16 | 971 | 397 |
| Osoby podpořené v rámci APZ celkem | 3455 | 1585 | 10371 | 6711 |

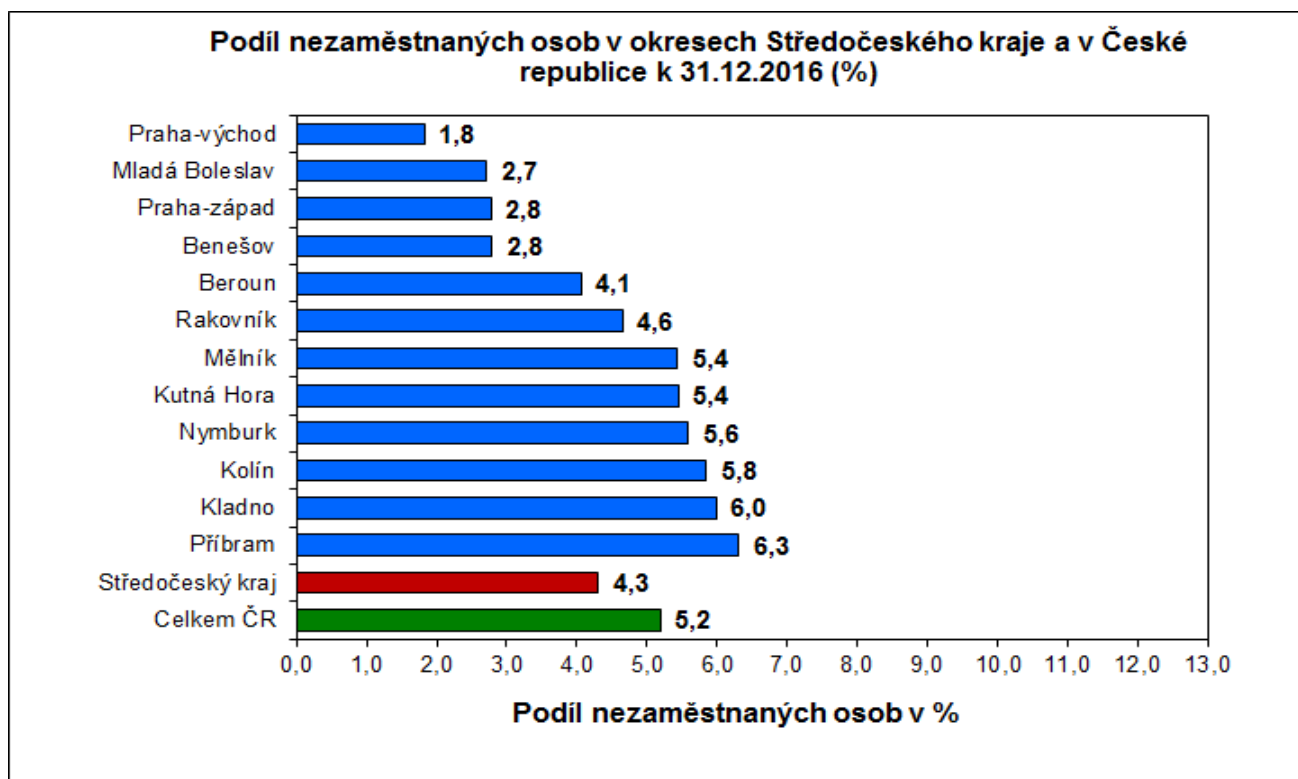
1) financováno převážně z Evropského sociálního fondu

Podrobnější statistické údaje o nástrojích APZ naleznete na stránkách Integrovaného portálu MPSV, v měsíčních statistikách nezaměstnanosti <http://portal.mpsv.cz/sz/stat/nz/mes>

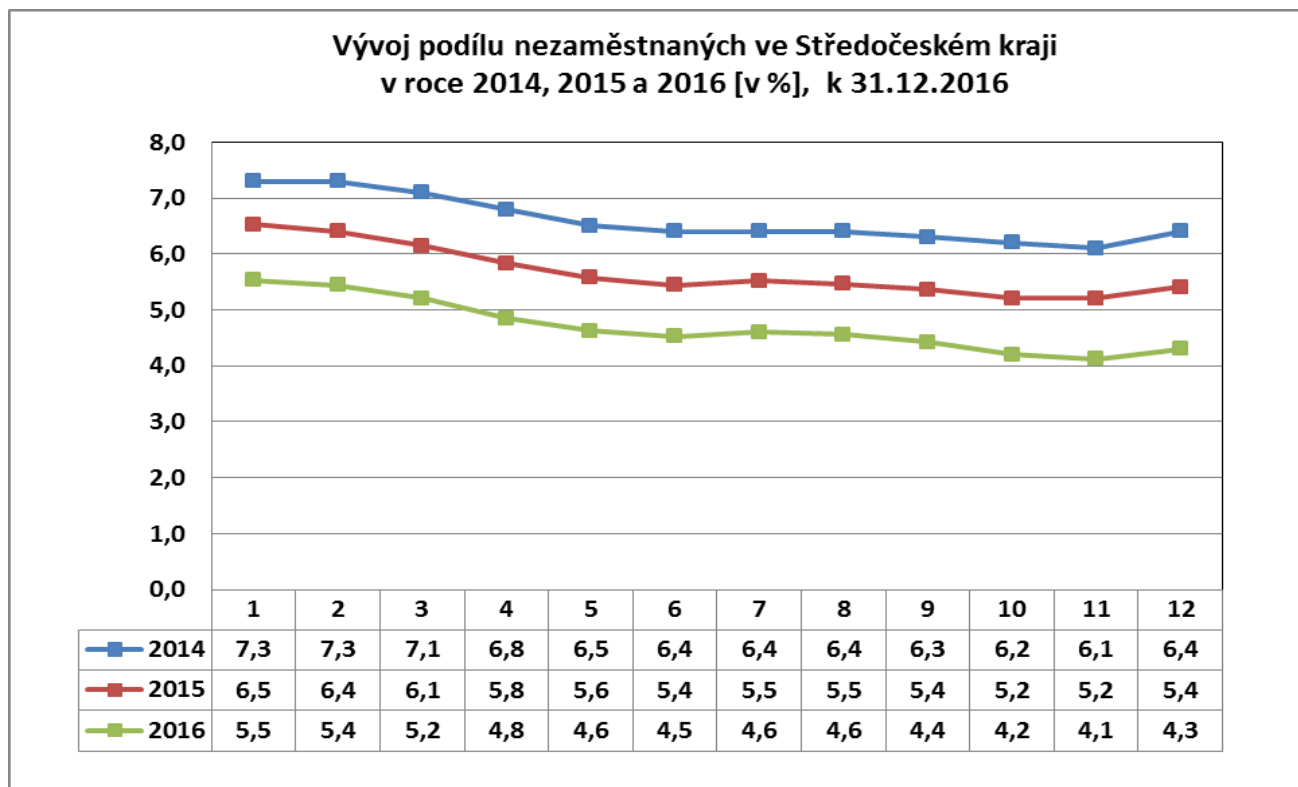
3. MAPY „ ArcView“ - Podíl nezaměstnaných v okrese kraje, apod. (viz přílohy)

4. GRAFY

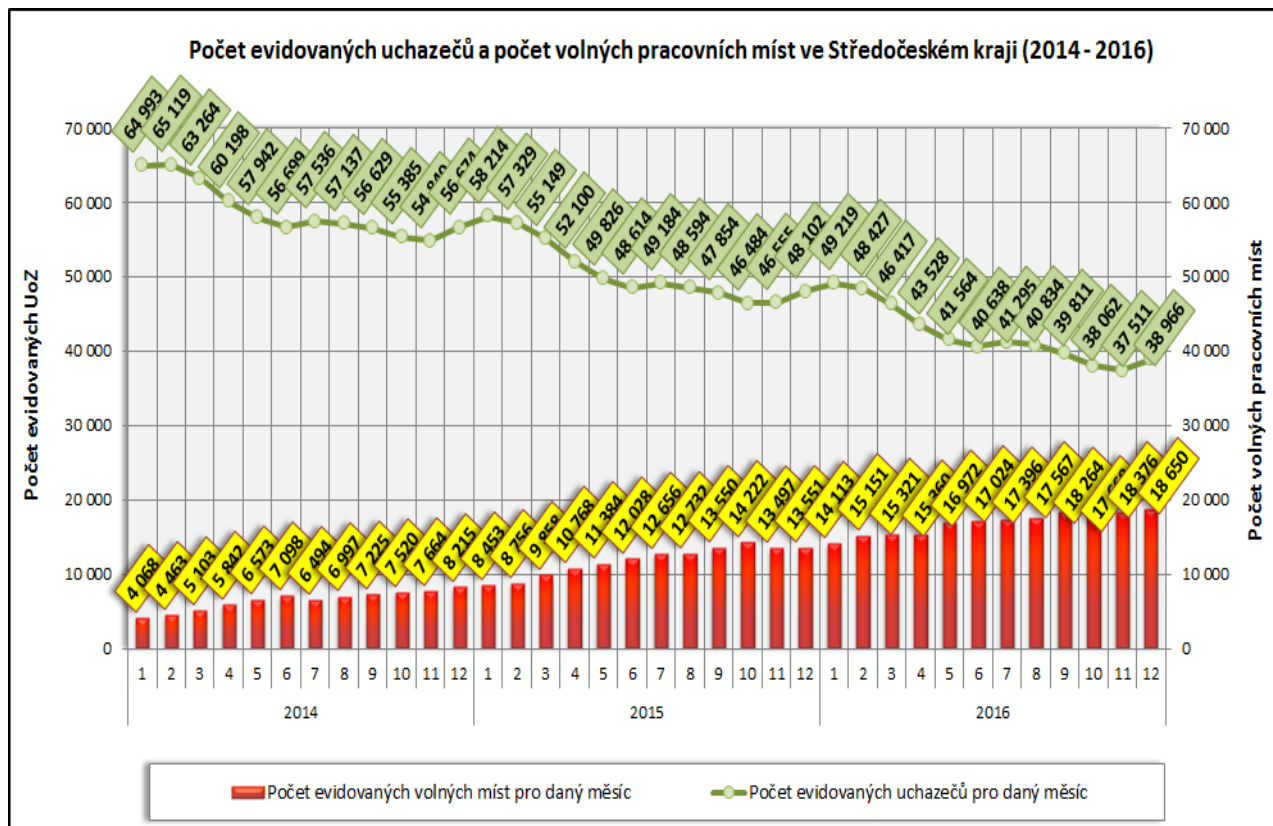
1. Podíl nezaměstnaných osob v okresech Středočeského kraje a v ČR k 31.12.2016



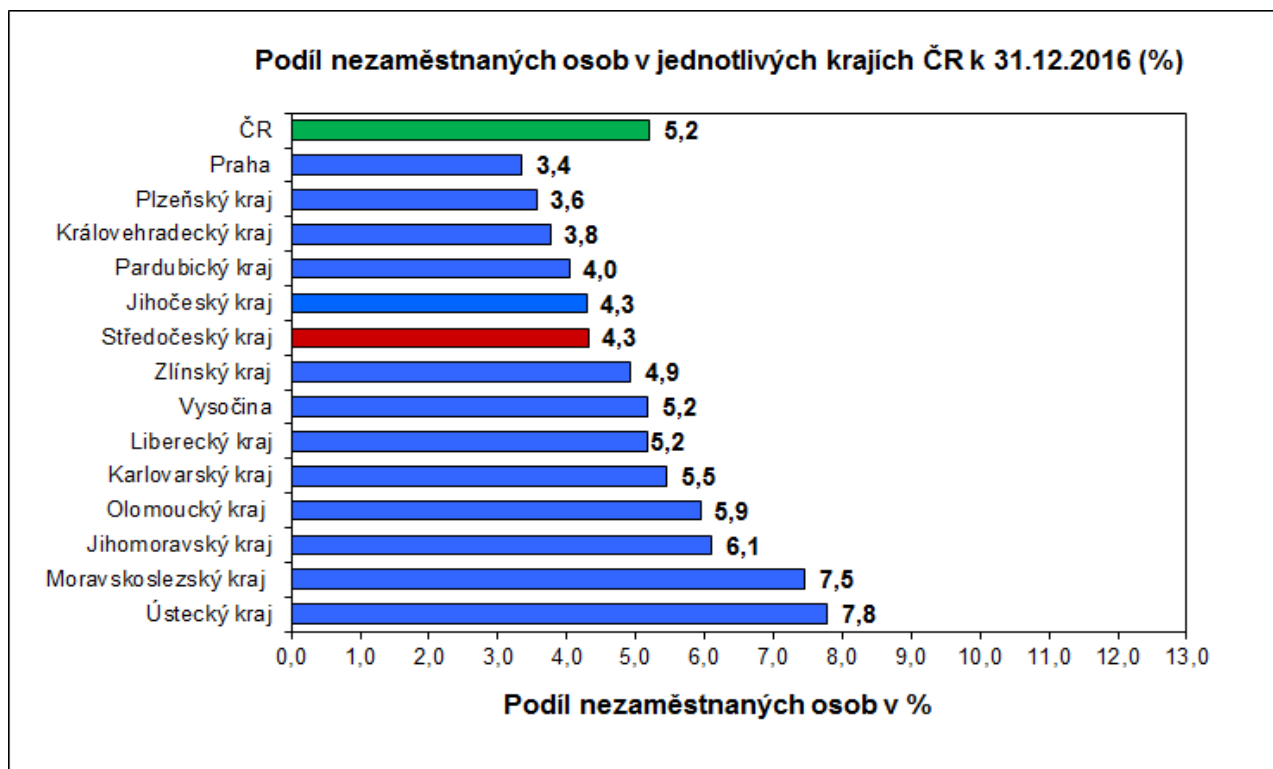
2. Vývoj podílu nezaměstnaných ve Středočeském kraji v letech 2014 - 2016



3. Vývoj počtu uchazečů a VPM ve Středočeském kraji v letech 2014 - 2016



4. Podíl nezaměstnaných osob v jednotlivých krajích ČR k 31.12.2016 v %



5. Setřídění okresů k 31.12.2016

| | PNO v % | | meziměs. přírůst./ úbytek nezam. v % | | počet uchazečů na 1 VPM |
|-----------------------|------------|-----------------------|--|-----------------------|-------------------------------|
| Karviná | 10,3 | Jindřichův Hradec | 28,4 | Karviná | 15,9 |
| Most | 10,1 | Prachatice | 21,9 | Jeseník | 11,2 |
| Bruntál | 9,5 | Pelhřimov | 19,4 | Ústí nad Labem | 10,8 |
| Ostrava-město | 8,9 | Chrudim | 18,1 | Hodonín | 10,4 |
| Ústí nad Labem | 8,6 | Klatovy | 17,1 | Sokolov | 9,9 |
| Jeseník | 8,5 | Břeclav | 15,2 | Znojmo | 9,8 |
| Znojmo | 8,5 | Jeseník | 14,5 | Chomutov | 8,3 |
| Chomutov | 8,2 | Havlíčkův Brod | 14,2 | Bruntál | 7,8 |
| Hodonín | 8,0 | Svitavy | 13,8 | Přerov | 7,3 |
| Děčín | 7,8 | Jihlava | 13,3 | Žďár nad Sázavou | 6,6 |
| Sokolov | 7,4 | Strakonice | 13,0 | Opava | 5,9 |
| Louny | 7,0 | Tachov | 12,7 | Děčín | 5,8 |
| Přerov | 6,9 | Český Krumlov | 12,5 | Most | 5,5 |
| Třebíč | 6,8 | Třebíč | 12,3 | Břeclav | 4,9 |
| Brno-město | 6,7 | Znojmo | 12,1 | Litoměřice | 4,9 |
| Český Krumlov | 6,6 | Žďár nad Sázavou | 12,1 | Kroměříž | 4,8 |
| Teplice | 6,4 | Hodonín | 11,8 | Třebíč | 4,7 |
| Příbram | 6,3 | Opava | 10,5 | Ostrava-město | 4,7 |
| Litoměřice | 6,3 | Bruntál | 10,4 | Brno-město | 4,6 |
| Šumperk | 6,2 | Písek | 10,2 | Frýdek-Místek | 4,6 |
| Kladno | 6,0 | Uherské Hradiště | 10,2 | Louny | 4,5 |
| Vsetín | 5,9 | Náchod | 10,2 | Blansko | 4,4 |
| Kolín | 5,8 | Tábor | 9,8 | Kladno | 4,1 |
| Kroměříž | 5,8 | Šumperk | 9,6 | Teplice | 4,1 |
| Olomouc | 5,7 | Domažlice | 9,4 | Jablonec nad Nisou | 4,0 |
| Liberec | 5,7 | Přerov | 8,5 | Šumperk | 3,9 |
| Opava | 5,6 | Jičín | 8,5 | Příbram | 3,9 |
| Žďár nad Sázavou | 5,6 | Ústí nad Orlicí | 8,2 | Olomouc | 3,6 |
| Nymburk | 5,6 | Nový Jičín | 8,1 | Náchod | 3,5 |
| Svitavy | 5,6 | Kolín | 7,9 | Strakonice | 3,5 |
| Tábor | 5,6 | Semily | 7,8 | Svitavy | 3,4 |
| Břeclav | 5,5 | Plzeň-jih | 7,4 | Chrudim | 3,2 |
| Semily | 5,5 | Olomouc | 7,3 | Havlíčkův Brod | 3,2 |
| Karlová Vary | 5,5 | Rokycany | 7,3 | Karlová Vary | 3,2 |
| Kutná Hora | 5,4 | Kroměříž | 7,3 | Mělník | 3,2 |
| Mělník | 5,4 | Rakovník | 7,2 | Zlín | 3,1 |
| Strakonice | 4,9 | Vsetín | 7,1 | Semily | 3,0 |
| Tachov | 4,9 | Vyškov | 7,0 | Vsetín | 2,9 |
| Jablonec nad Nisou | 4,9 | Příbram | 6,9 | Kolín | 2,9 |
| Havlíčkův Brod | 4,7 | Zlín | 6,8 | Jindřichův Hradec | 2,7 |
| Rakovník | 4,6 | Blansko | 6,7 | Trutnov | 2,7 |
| Jihlava | 4,6 | Plzeň-sever | 6,3 | Tábor | 2,7 |
| Frýdek-Místek | 4,6 | Kutná Hora | 6,0 | Hradec Králové | 2,7 |
| Blansko | 4,6 | České Budějovice | 6,0 | Nový Jičín | 2,7 |
| Uherské Hradiště | 4,5 | Litoměřice | 5,7 | Liberec | 2,6 |
| Brno-venkov | 4,5 | Sokolov | 5,6 | Vyškov | 2,6 |
| Náchod | 4,4 | Trutnov | 5,5 | Česká Lípa | 2,6 |
| Nový Jičín | 4,4 | Frýdek-Místek | 5,4 | Prostějov | 2,5 |
| Trutnov | 4,3 | Pardubice | 5,3 | Kutná Hora | 2,4 |
| Hradec Králové | 4,3 | Brno-venkov | 5,3 | Nymburk | 2,4 |
| Česká Lípa | 4,2 | Nymburk | 5,2 | Uherské Hradiště | 2,3 |
| Chrudim | 4,2 | Benešov | 5,1 | Rakovník | 2,3 |
| Beroun | 4,1 | Cheb | 4,9 | Jičín | 2,2 |
| Zlín | 4,0 | Karlová Vary | 3,7 | Jihlava | 2,2 |
| Domažlice | 3,9 | Česká Lípa | 3,5 | Plzeň-sever | 2,0 |
| Prachatice | 3,9 | Louny | 3,5 | Český Krumlov | 2,0 |
| Klatovy | 3,9 | Hradec Králové | 2,9 | Brno-venkov | 1,9 |
| Prostějov | 3,9 | Prostějov | 2,8 | Písek | 1,8 |
| Plzeň-sever | 3,7 | Kladno | 2,3 | Rokycany | 1,8 |
| Jindřichův Hradec | 3,7 | Děčín | 2,2 | Klatovy | 1,7 |
| Vyškov | 3,6 | Teplice | 2,1 | Benešov | 1,7 |
| Ústí nad Orlicí | 3,6 | Beroun | 2,1 | Prachatice | 1,7 |
| Písek | 3,5 | Liberec | 2,0 | Plzeň-jih | 1,6 |
| Cheb | 3,5 | Mělník | 1,9 | Praha-západ | 1,6 |
| Pardubice | 3,4 | Jablonec nad Nisou | 1,5 | Mladá Boleslav | 1,5 |
| Praha | 3,4 | Ústí nad Labem | 1,2 | České Budějovice | 1,5 |
| Rokycany | 3,3 | Praha-západ | 0,9 | Praha | 1,4 |
| České Budějovice | 3,3 | Praha-východ | 0,8 | Pelhřimov | 1,4 |
| Pelhřimov | 3,3 | Chomutov | 0,8 | Domažlice | 1,4 |
| Plzeň-jih | 3,2 | Plzeň-město | 0,7 | Cheb | 1,4 |
| Plzeň-město | 3,0 | Ostrava-město | 0,6 | Ústí nad Orlicí | 1,3 |
| Jičín | 3,0 | Rychnov nad Kněžnou | 0,6 | Beroun | 1,3 |
| Benešov | 2,8 | Mladá Boleslav | 0,5 | Plzeň-město | 1,2 |
| Praha-západ | 2,8 | Brno-město | 0,1 | Tachov | 1,2 |
| Mladá Boleslav | 2,7 | Karviná | 0,0 | Pardubice | 0,8 |
| Praha-východ | 1,8 | Most | -0,3 | Rychnov nad Kněžnou | 0,7 |
| Rychnov nad Kněžnou | 1,8 | Praha | -1,6 | Praha-východ | 0,6 |
| Celkem ČR | 5,2 | Celkem ČR | 5,1 | Celkem ČR | 2,9 |

6. Mapování predikce trendů zaměstnanosti a potřeb zaměstnavatelů

PREDIKCE VÝVOJE ZAMĚSTNANOSTI

➤ Krátkodobá predikce vývoje počtu volných pracovních míst

ÚP ČR - Krajská pobočka v Příbrami evidovala k 31.12.2016 celkem 18 650 volných pracovních míst. Je to o 274 volných pracovních míst více než v předchozím měsíci a o 5 099 volných pracovních míst více než v listopadu 2015. Na jedno volné pracovní místo ve Středočeském kraji v současné době připadá v průměru 2,1 uchazeče. Z vývoje volných pracovních míst je vidět, že i s ukončováním sezónních prací došlo k nárůstu volných pracovních míst, i když na úřadech práce ve Středočeském kraji byl spíše očekáván mírný pokles nebo stagnace registrovaného počtu VPM. Zejména došlo k nabídce VPM v distribučních skladech, velkoobchodech, prodejních centrech, potravinářských výrobnách, apod. Předpokládáme, že s ukončováním sezónních prací dojde v měsíci leden 2017 ke stagnaci volných pracovních míst.

➤ Krátkodobá predikce vývoje zaměstnanosti

Na základě poznatků z vývoje zaměstnanosti z roku 2015 a 2016, sběru dat provedeného monitoringem u největších zaměstnavatelů a současného stavu na trhu práce lze v průběhu měsíců ledna a února 2017 předpokládat nárůst registrované nezaměstnanosti a to i za stavu zlepšující se stavu ekonomiky, kdy ekonomické ukazatele se zlepšují, zlepšuje se i tak ekonomická stabilita a jistota vyplývající z celkové hospodářské situace v České republice, která příznivě ovlivňuje chod podnikatelských subjektů v kraji. V důsledku ekonomického růstu, oživení ekonomiky a trhu práce, nárůstem nových volných míst a zvýšením poptávky v klíčových odvětvích (stavebním průmyslu, těžebním průmyslu, chemickém průmyslu, zemědělství, hutnictví a železářství, lesnictví), docházelo v průběhu roku 2016 k neustálému zlepšování situace na trhu práce a ke snižování nezaměstnanosti ve všech okresech kraje.

Na mírném nárůstu počtu uchazečů se budou podílet zejména pracovníci přicházející do evidence s ukončováním sezónních prací a také ukončení některých prací sjednaných na dobu určitou - pracovní smlouvy a dohody o provedení práce.

Předpokládáme, že podíl nezaměstnaných na obyvatelstvu se v lednu a únoru 2017 bude pohybovat kolem 4,3 % až 4,5 %, bereme-li v potaz současnou deklarovanou výši počtu obyvatel ve věku od 15-64 let ve Středočeském kraji.

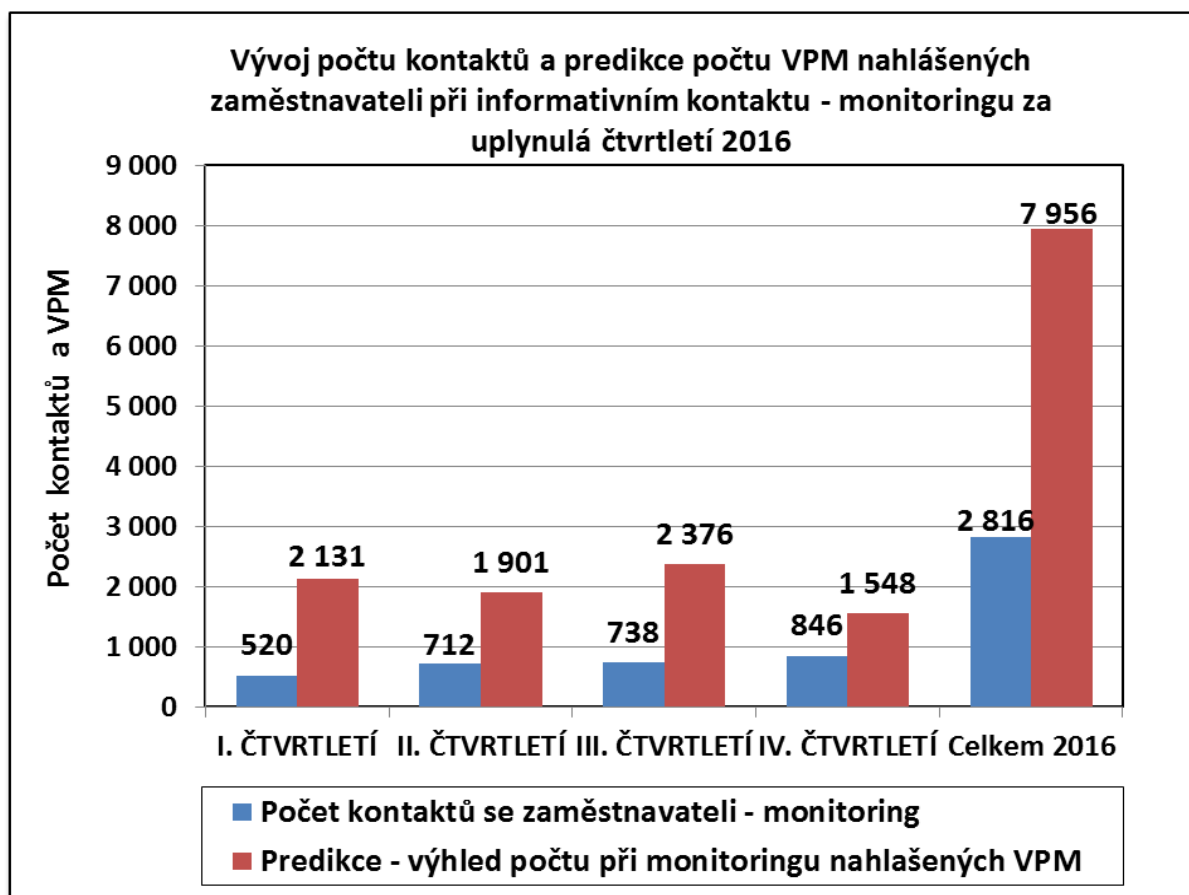
➤ Hromadné propouštění

Hromadné propouštění za toto sledované období, tj.: počet přijatých oznámení o hromadném propouštění ve Středočeském kraji v souladu s § 62 odst. 4 zákona č. 262/2006 Sb., Zákoník práce, ve znění pozdějších předpisů, nenahlásil ve sledovaném měsíci žádný podnikatelský subjekt.

➤ Monitoring

V rámci monitoringu bylo ve IV. čtvrtletí roku 2016 ve Středočeském kraji celkem provedeno 846 kontaktů se zaměstnavateli. Je to celkem o 331 kontaktů více (nárůst o 12,6 %) než ve IV. čtvrtletí roku 2015 (za IV. čtvrtletí 2015 uskutečněno 515 kontaktů), oproti III. čtvrtletí roku 2016 (za III. čtvrtletí 2016 uskutečněno 738 kontaktů) je to o 108 kontaktů více (jde rovněž o nárůst ve výši 14,6 %).

Z jednání se zaměstnavateli vyplynulo, že vznik nových pracovních míst se neustále odvíjí od získaných zakázek a celkové ekonomické situace daného zaměstnavatele.



7. PŘÍLOHY

Středočeský kraj

Vývoj počtu uchazečů, meziměsíční a meziroční rozdíl

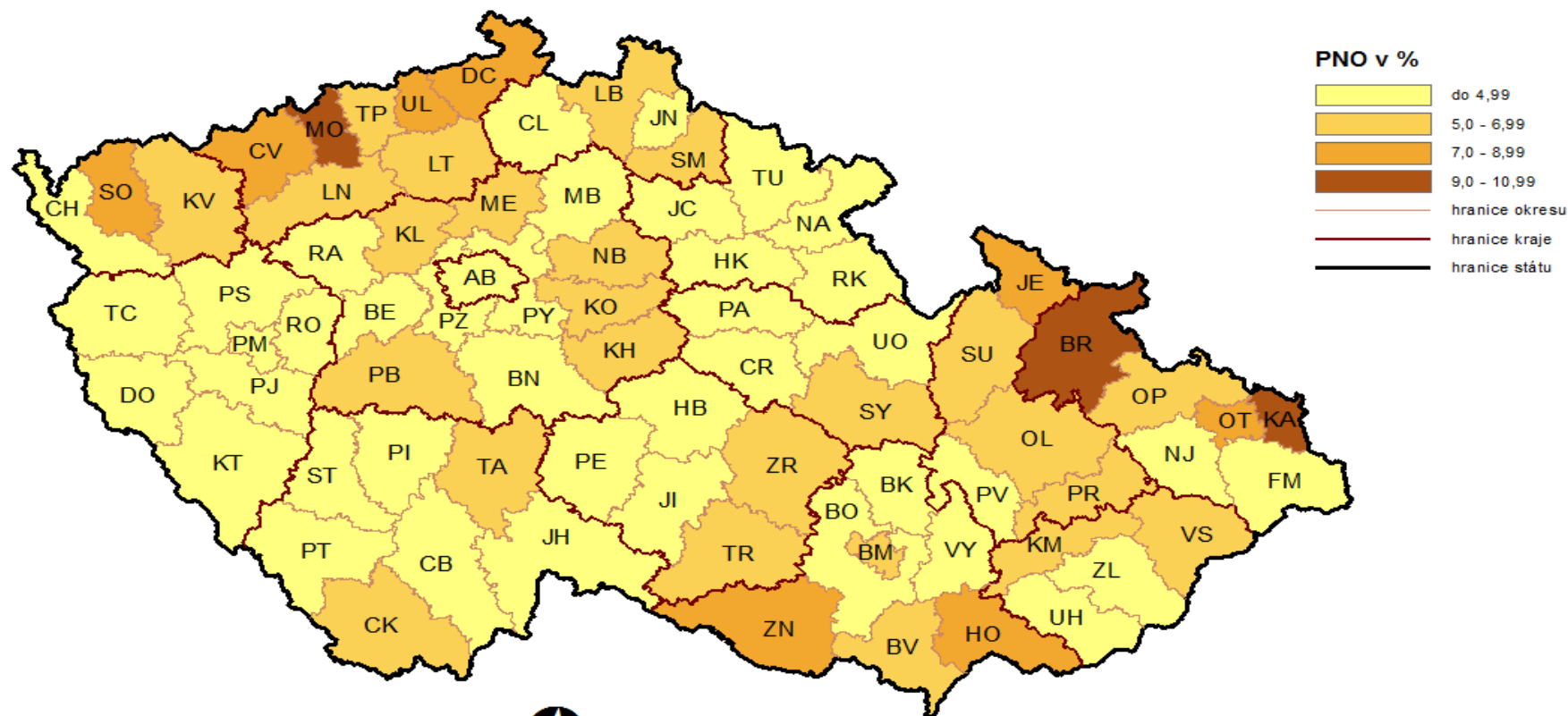
| Rok | Měsíc | Počet evidovaných uchazečů pro daný měsíc | Meziroční rozdíl | Meziroční rozdíl (%) | Meziměsíční rozdíl | Meziměsíční rozdíl (%) | Rozdíl počtu uchazečů mezi daným měsícem a před třemi měsíci | Rozdíl počtu uchazečů mezi daným měsícem a před třemi měsíci (%) |
|------|-------|---|------------------|----------------------|--------------------|------------------------|--|--|
| 2013 | 1 | 58 247 | 4 918 | 9,22% | 3 796 | 6,97% | 7 721 | 15,28% |
| | 2 | 59 135 | 4 878 | 8,99% | 888 | 1,52% | 7 643 | 14,84% |
| | 3 | 58 744 | 6 272 | 11,95% | -391 | -0,66% | 4 293 | 7,88% |
| | 4 | 57 162 | 7 372 | 14,81% | -1 582 | -2,69% | -1 085 | -1,86% |
| | 5 | 55 975 | 7 336 | 15,08% | -1 187 | -2,08% | -3 160 | -5,34% |
| | 6 | 55 399 | 7 325 | 15,24% | -576 | -1,03% | -3 345 | -5,69% |
| | 7 | 57 190 | 8 022 | 16,32% | 1 791 | 3,23% | 28 | 0,05% |
| | 8 | 57 377 | 7 925 | 16,03% | 187 | 0,33% | 1 402 | 2,50% |
| | 9 | 58 282 | 8 112 | 16,17% | 905 | 1,58% | 2 883 | 5,20% |
| | 10 | 58 367 | 7 841 | 15,52% | 85 | 0,15% | 1 177 | 2,06% |
| | 11 | 58 912 | 7 420 | 14,41% | 545 | 0,93% | 1 535 | 2,68% |
| | 12 | 61 681 | 7 230 | 13,28% | 2 769 | 4,70% | 3 399 | 5,83% |
| 2014 | 1 | 64 993 | 6 746 | 11,58% | 3 312 | 5,37% | 6 626 | 11,35% |
| | 2 | 65 119 | 5 984 | 10,12% | 126 | 0,19% | 6 207 | 10,54% |
| | 3 | 63 264 | 4 520 | 7,69% | -1 855 | -2,85% | 1 583 | 2,57% |
| | 4 | 60 198 | 3 036 | 5,31% | -3 066 | -4,85% | -4 795 | -7,38% |
| | 5 | 57 942 | 1 967 | 3,51% | -2 256 | -3,75% | -7 177 | -11,02% |
| | 6 | 56 699 | 1 300 | 2,35% | -1 243 | -2,15% | -6 565 | -10,38% |
| | 7 | 57 536 | 346 | 0,61% | 837 | 1,48% | -2 662 | -4,42% |
| | 8 | 57 137 | -240 | -0,42% | -399 | -0,69% | -805 | -1,39% |
| | 9 | 56 629 | -1 653 | -2,84% | -508 | -0,89% | -70 | -0,12% |
| | 10 | 55 385 | -2 982 | -5,11% | -1 244 | -2,20% | -2 151 | -3,74% |
| | 11 | 54 840 | -4 072 | -6,91% | -545 | -0,98% | -2 297 | -4,02% |
| | 12 | 56 674 | -5 007 | -8,12% | 1 834 | 3,34% | 45 | 0,08% |
| 2015 | 1 | 58 214 | -6 779 | -10,43% | 1 540 | 2,72% | 2 829 | 5,11% |
| | 2 | 57 329 | -7 790 | -11,96% | -885 | -1,52% | 2 489 | 4,54% |
| | 3 | 55 149 | -8 115 | -12,83% | -2 180 | -3,80% | -1 525 | -2,69% |
| | 4 | 52 100 | -8 098 | -13,45% | -3 049 | -5,53% | -6 114 | -10,50% |
| | 5 | 49 826 | -8 116 | -14,01% | -2 274 | -4,36% | -7 503 | -13,09% |
| | 6 | 48 614 | -8 085 | -14,26% | -1 212 | -2,43% | -6 535 | -11,85% |
| | 7 | 49 184 | -8 352 | -14,52% | 570 | 1,17% | -2 916 | -5,60% |
| | 8 | 48 594 | -8 543 | -14,95% | -590 | -1,20% | -1 232 | -2,47% |
| | 9 | 47 854 | -8 775 | -15,50% | -740 | -1,52% | -760 | -1,56% |
| | 10 | 46 484 | -8 901 | -16,07% | -1 370 | -2,86% | -2 700 | -5,49% |
| | 11 | 46 555 | -8 285 | -15,11% | 71 | 0,15% | -2 039 | -4,20% |
| | 12 | 48 102 | -8 572 | -15,13% | 1 547 | 3,32% | 248 | 0,52% |
| 2016 | 1 | 49 219 | -8 995 | -15,45% | 1 117 | 2,32% | 2 735 | 5,88% |
| | 2 | 48 427 | -8 902 | -15,53% | -792 | -1,61% | 1 872 | 4,02% |
| | 3 | 46 417 | -8 732 | -15,83% | -2 010 | -4,15% | -1 685 | -3,50% |
| | 4 | 43 528 | -8 572 | -16,45% | -2 889 | -6,22% | -5 691 | -11,56% |
| | 5 | 41 564 | -8 262 | -16,58% | -1 964 | -4,51% | -6 863 | -14,17% |
| | 6 | 40 638 | -7 976 | -16,41% | -926 | -2,23% | -5 779 | -12,45% |
| | 7 | 41 295 | -7 889 | -16,04% | 657 | 1,62% | -2 233 | -5,13% |
| | 8 | 40 834 | -7 760 | -15,97% | -461 | -1,12% | -730 | -1,76% |
| | 9 | 39 811 | -8 043 | -16,81% | -1 023 | -2,51% | -827 | -2,04% |
| | 10 | 38 062 | -8 422 | -18,12% | -1 749 | -4,39% | -3 233 | -7,83% |
| | 11 | 37 511 | -9 044 | -19,43% | -551 | -1,45% | -3 323 | -8,14% |
| | 12 | 38 966 | -9 136 | -18,99% | 1 455 | 3,88% | -845 | -11,71% |

Středočeský kraj

Vývoj počtu volných míst, meziměsíční a meziroční rozdíl

| Rok | Měsíc | Počet evidovaných volných míst pro daný měsíc | Meziroční rozdíl | Meziroční rozdíl (%) | Meziměsíční rozdíl | Meziměsíční rozdíl (%) | Rozdíl počtu volných míst mezi daným měsícem a před třemi měsíci | Rozdíl počtu volných míst mezi daným měsícem a před třemi měsíci (%) |
|------|-------|---|------------------|----------------------|--------------------|------------------------|--|--|
| 2013 | 1 | 4 269 | 597 | 16,26% | 225 | 5,56% | -4 | -0,09% |
| | 2 | 4 789 | 681 | 16,58% | 520 | 12,18% | 744 | 18,39% |
| | 3 | 4 555 | 165 | 3,76% | -234 | -4,89% | 511 | 12,64% |
| | 4 | 4 439 | -316 | -6,65% | -116 | -2,55% | 170 | 3,98% |
| | 5 | 4 884 | -226 | -4,42% | 445 | 10,02% | 95 | 1,98% |
| | 6 | 5 355 | 49 | 0,92% | 471 | 9,64% | 800 | 17,56% |
| | 7 | 4 874 | 809 | 19,90% | -481 | -8,98% | 435 | 9,80% |
| | 8 | 4 602 | 156 | 3,51% | -272 | -5,58% | -282 | -5,77% |
| | 9 | 4 421 | 107 | 2,48% | -181 | -3,93% | -934 | -17,44% |
| | 10 | 3 888 | -385 | -9,01% | -533 | -12,06% | -986 | -20,23% |
| | 11 | 4 226 | 181 | 4,47% | 338 | 8,69% | -376 | -8,17% |
| | 12 | 4 040 | -4 | -0,10% | -186 | -4,40% | -381 | -8,62% |
| 2014 | 1 | 4 068 | -201 | -4,71% | 28 | 0,69% | 180 | 4,63% |
| | 2 | 4 463 | -326 | -6,81% | 395 | 9,71% | 237 | 5,61% |
| | 3 | 5 103 | 548 | 12,03% | 640 | 14,34% | 1 063 | 26,31% |
| | 4 | 5 842 | 1 403 | 31,61% | 739 | 14,48% | 1 774 | 43,61% |
| | 5 | 6 573 | 1 689 | 34,58% | 731 | 12,51% | 2 110 | 47,28% |
| | 6 | 7 098 | 1 743 | 32,55% | 525 | 7,99% | 1 995 | 39,09% |
| | 7 | 6 494 | 1 620 | 33,24% | -604 | -8,51% | 652 | 11,16% |
| | 8 | 6 997 | 2 395 | 52,04% | 503 | 7,75% | 424 | 6,45% |
| | 9 | 7 225 | 2 804 | 63,42% | 228 | 3,26% | 127 | 1,79% |
| | 10 | 7 520 | 3 632 | 93,42% | 295 | 4,08% | 1 026 | 15,80% |
| | 11 | 7 664 | 3 438 | 81,35% | 144 | 1,91% | 667 | 9,53% |
| | 12 | 8 215 | 4 175 | 103,34% | 551 | 7,19% | 990 | 13,70% |
| 2015 | 1 | 8 453 | 4 385 | 107,79% | 238 | 2,90% | 933 | 12,41% |
| | 2 | 8 756 | 4 293 | 96,19% | 303 | 3,58% | 1 092 | 14,25% |
| | 3 | 9 858 | 4 755 | 93,18% | 1 102 | 12,59% | 1 643 | 20,00% |
| | 4 | 10 768 | 4 926 | 84,32% | 910 | 9,23% | 2 315 | 27,39% |
| | 5 | 11 384 | 4 811 | 73,19% | 616 | 5,72% | 2 628 | 30,01% |
| | 6 | 12 028 | 4 930 | 69,46% | 644 | 5,66% | 2 170 | 22,01% |
| | 7 | 12 656 | 6 162 | 94,89% | 628 | 5,22% | 1 888 | 17,53% |
| | 8 | 12 732 | 5 735 | 81,96% | 76 | 0,60% | 1 348 | 11,84% |
| | 9 | 13 550 | 6 325 | 87,54% | 818 | 6,42% | 1 522 | 12,65% |
| | 10 | 14 222 | 6 702 | 89,12% | 672 | 4,96% | 1 566 | 12,37% |
| | 11 | 13 497 | 5 833 | 76,11% | -725 | -5,10% | 765 | 6,01% |
| | 12 | 13 551 | 5 336 | 64,95% | 54 | 0,40% | 1 | 0,01% |
| 2016 | 1 | 14 113 | 5 660 | 66,96% | 562 | 4,15% | -109 | -0,77% |
| | 2 | 15 151 | 6 395 | 73,04% | 1 038 | 7,35% | 1 654 | 12,25% |
| | 3 | 15 321 | 5 463 | 55,42% | 170 | 1,12% | 1 770 | 13,06% |
| | 4 | 15 360 | 4 592 | 42,64% | 39 | 0,25% | 1 247 | 8,84% |
| | 5 | 16 972 | 5 588 | 49,09% | 1 612 | 10,49% | 1 821 | 12,02% |
| | 6 | 17 024 | 4 996 | 41,54% | 52 | 0,31% | 1 703 | 11,12% |
| | 7 | 17 396 | 4 740 | 37,45% | 372 | 2,19% | 2 036 | 13,26% |
| | 8 | 17 567 | 4 835 | 37,98% | 171 | 0,98% | 595 | 3,51% |
| | 9 | 18 264 | 4 714 | 34,79% | 697 | 3,97% | 1 240 | 7,28% |
| | 10 | 17 668 | 3 446 | 24,23% | -596 | -3,26% | 272 | 1,56% |
| | 11 | 18 376 | 4 879 | 36,15% | 708 | 4,01% | 809 | 4,61% |
| | 12 | 18 650 | 5 099 | 37,63% | 274 | 1,49% | 386 | -11,71% |

PODÍL NEZAMĚSTNANÝCH OSOB (PNO) NA POČTU OBYVATEL v okresech České republiky k 31. 12. 2016



0 30 60 90 120 km

© Úřad práce ČR, GR
Datum zhotovení 9. 1. 2017
Zdroj dat: MPSV, ČSÚ

PODÍL NEZAMĚŠTNANÝCH NA OBYVATELSTVU (15-64 LET) [%]

v okresech Středočeského kraje, stav k 31. prosinci 2016

Podíl nezaměstnaných na obyvatelstvu (15-64 let) ve Středočeském kraji činí 4,3 % (ve srovnání s listopadem 2016 : +0,2 p.b.)

