



Úřad práce ČR

Krajská pobočka Úřadu práce ČR
v Příbrami

Měsíční statistická zpráva
březen 2017

Zpracoval: Petr Šindelář, tel.: 950 156 486
<http://portal.mpsv.cz/upcr/kp/stc/statistiky>

Informace o nezaměstnanosti ve Středočeském kraji k 31.3.2017

V tomto měsíci celkový počet uchazečů o zaměstnání oproti minulému měsíci klesl o 6,5 % na 36 274, počet hlášených volných pracovních míst klesl o 2,4 % na 19 098 a podíl nezaměstnaných osob se snížil na hodnotu 4,0 %.

K 31.3.2017 evidoval Úřad práce ČR - Krajská pobočka v Příbrami celkem 36 274 uchazečů o zaměstnání. Jejich počet byl o 2 536 nižší než na konci předchozího měsíce a ve srovnání se stejným obdobím minulého roku 2016 je nižší o 10 143 osob.

Z tohoto počtu bylo 34 387 dosažitelných uchazečů o zaměstnání ve věku 15-64 let. Bylo to o 2 642 méně než na konci předchozího měsíce. Ve srovnání se stejným obdobím minulého roku byl jejich počet nižší o 10 791 uchazečů o zaměstnání.

V průběhu měsíce bylo nově zaevidováno 4 566 osob. Ve srovnání s minulým měsícem to bylo o 145 nově evidovaných uchazečů více a v porovnání se stejným obdobím předchozího roku o 117 nově evidovaných uchazečů méně. Z evidence během měsíce odešlo celkem 7 102 uchazečů (ukončená evidence, vyřazení uchazeči), bylo to o 1 821 uchazečů více než v předchozím měsíci a o 409 uchazečů více než ve stejném měsíci minulého roku. Do zaměstnání z nich v tomto měsíci nastoupilo 4 912 tj.: o 1 372 více než v předchozím měsíci a o 195 více než ve stejném měsíci minulého roku, z toho 859 uchazečů o zaměstnání bylo umístěno prostřednictvím ÚP ČR tj.: o 254 více než v předchozím měsíci a o 126 více než ve stejném období minulého roku. Dále bez umístění (vyřazení z jiných důvodů např. sankční vyřazení, odchod do důchodu, apod.) bylo vyřazeno 2 190 uchazečů.

Ve všech okresech Středočeského kraje (Stč. kraj úbytek: -6,53 %) byl zaznamenán meziměsíční úbytek nezaměstnaných, kdy největší meziměsíční úbytek nezaměstnaných v evidenci -11,85 % zaznamenal okres Příbram.

Ke konci tohoto měsíce bylo evidováno na ÚP ČR - Krajské pobočce v Příbrami 19 120 žen. Jejich podíl na celkovém počtu uchazečů činil 52,7 %. V evidenci bylo 5 094 osob se zdravotním postižením, což představovalo 14,0 % z celkového počtu nezaměstnaných.

Ke konci tohoto měsíce bylo evidováno 1 440 absolventů škol všech stupňů vzdělání a mladistvých, jejich počet klesl ve srovnání s předchozím měsícem o 112 osob a ve srovnání se stejným měsícem minulého roku byl nižší o 671 osob. Na celkové nezaměstnanosti se podíleli 4,0 %.

Podporu v nezaměstnanosti pobíralo 11 276 uchazečů o zaměstnání, tj. 31,1 % všech uchazečů vedených v evidenci.

Podíl nezaměstnaných osob na obyvatelstvu, tj. počet dosažitelných uchazečů o zaměstnání ve věku 15-64 let k obyvatelstvu stejného věku, k 31.3.2017 meziměsíčně klesl na 4,0 %. Podíl nezaměstnaných osob stejný nebo vyšší než republikový průměr vykázalo 6 okresů, nejvyšší byl v okresech Kladno (5,9 %) a Příbram (5,5 %), nejnižší podíl nezaměstnaných byl zaznamenán v okresech Praha východ (1,7 %) a Mladá Boleslav (2,5 %). Podíl nezaměstnaných žen ve Středočeském kraji v tomto měsíci činil 4,2 % a podíl nezaměstnaných mužů v tomto měsíci činil 3,7 %.

Středočeský kraj evidoval k 31.3.2017 celkem 19 098 volných pracovních míst. Jejich počet byl o 476 nižší než v předchozím měsíci a o 3 777 vyšší než ve stejném měsíci minulého roku. Na jedno volné pracovní místo připadalo v průměru 1,9 uchazeče, z toho nejvíce v okrese Kladno (4,6). Z celkového počtu nahlášených volných míst bylo 1 091 míst vhodných pro osoby se zdravotním postižením (OZP), na jedno volné pracovní místo připadalo 4,7 OZP. Volných pracovních míst pro absolventy a mladistvé bylo v tomto měsíci registrováno 4 721, na jedno volné místo připadalo 0,3 uchazečů této kategorie.

V rámci nástrojů aktivní politiky zaměstnanosti (mimo rekvalifikace) bylo od počátku roku 2017 k 31.3.2017 vytvořeno 783 nových pracovních míst a na vytvořená místa prostřednictvím příspěvků podpořeno - umístěno celkem 598 uchazečů o zaměstnání.

Dále v rámci nástroje rekvalifikace bylo do rekvalifikačních kurzů v průběhu roku 2017 zařazeno (podpořeno) celkem 559 osob (uchazeči o zaměstnání a zájemci). V rámci CHPM vymezení bylo od počátku roku 2017 vymezeno celkem 93 míst jako chráněná pracovní místa pro OZP. Nejčastějšími obory činností, které byly v tomto měsíci podpořeny prostřednictvím SÚPM-SVČ, byly obory spojené se službami pro obyvatelstvo.

Informace o vývoji nezaměstnanosti v ČR v elektronické formě jsou zveřejněny na internetové adrese: <http://portal.mpsv.cz/sz/stat>.

1. Základní charakteristika vývoje nezaměstnanosti a volných pracovních míst ve Středočeském kraji

Tabulka č. 1 - Vývoj nezaměstnanosti

ukazatel (celkový počet)		stav k		
		Před rokem	Minulý měsíc	Aktuální měsíc
evidovaní uchazeči o zaměstnání		46417	38810	36 274
- z toho	ženy	24 103	20 125	19 120
	absolventi a mladiství	2111	1552	1 440
	uchazeči se zdravotním postižením	5801	5155	5 094
uchazeči s nárokem na PvN		12368	12556	11 276
podíl nezaměstnaných osob v % ¹⁾		5,2	4,3	4,0
volná pracovní místa		15321	19574	19 098
počet uchazečů na 1 volné pracovní místo		3,0	2,0	1,9

1) od ledna 2013 nový ukazatel registrované nezaměstnanosti

Tabulka č. 2 - Tok nezaměstnanosti

ukazatel (celkový počet)	stav k		
	Před rokem	Minulý měsíc	Aktuální měsíc
nově evidovaní uchazeči o zaměstnání - ve sled. měsíci	4683	4 421	4 566
uchazeči s ukonč. evidencí a vyřazení - ve sled. měsíci	6693	5 281	7 102
- z toho umístění celkem	4717	3 540	4 912
- z toho umístění úřadem práce	733	605	859

Tabulka č. 3 - Nezaměstnanost v okresech Středočeského kraje k 31.3.2017

Okres	Počet nezaměstnaných		Volná pracovní místa	Počet uchazečů na 1 VPM	Podíl nezaměstnaných osob [%]
	Celkem	z toho ženy			
Benešov	1690	886	1111	1,5	2,6
Beroun	2217	1132	2007	1,1	3,6
Kladno	6379	3342	1394	4,6	5,9
Kolín	3640	1964	1308	2,8	5,2
Kutná Hora	2522	1282	946	2,7	5,1
Mělník	3804	2128	1587	2,4	5,0
Mladá Boleslav	2215	1237	1910	1,2	2,5
Nymburk	3278	1692	1524	2,2	5,1
Praha Východ	2088	1154	3791	0,6	1,7
Praha Západ	2517	1376	1496	1,7	2,5
Příbram	4194	1956	1403	3,0	5,5
Rakovník	1730	971	621	2,8	4,5
Středočeský kraj	36274	19120	19098	1,9	4,0
Česká republika	356112	176976	150917	2,4	4,8

2. Nástroje aktivní politiky zaměstnanosti ve Středočeském kraji

Tabulka č. 4 – Osoby podpořené v rámci APZ a rekvalifikace uchazečů a zájemců o zaměstnání

Osoby podpořené v rámci APZ a rekvalifikace uchazečů a zájemců o zaměstnání				
ukazatel (celkový počet)	Stav k		Celkem od počátku roku do	
	31.3.2016	31.3.2017	31.3.2016	31.3.2017
osoby podpořené v rámci APZ				
veřejně prospěšné práce (VPP)	35	146	23	42
veřejně prospěšné práce (VPP) - ESF ¹⁾	1245	342	432	201
společensky účelná prac. místa (SÚPM)	11	117	3	105
společensky účelná prac. místa (SÚPM) - ESF ¹⁾	1909	436	748	208
SÚPM - samostatně výděleč. činnost (SVČ)	211	171	39	24
SÚPM - samostatně výděleč. činnost (SVČ) - ESF ¹⁾	0	0	0	0
chrán. prac. místa - zřízená	36	29	23	0
chrán. prac. místa - SVČ osob se ZP	1	1	0	0
ostatní nástroje APZ	1	19	1	18
rekvalifikace uchazečů a zájemců o zaměstnání				
uchazeči a zájemci zařazení do rekvalifikací	86	0	291	14
uchazeči a zájemci zařazení do rekvalifikací - ESF ¹⁾	93	153	115	388
uchazeči a zájemci, kteří zahájili zvolenou rekvalifikaci	82	6	175	19
uchazeči a zájemci, kteří zahájili zvolenou rekvalifikaci - ESF ¹⁾	15	78	16	138
Osoby podpořené v rámci APZ celkem	3725	1498	1866	1157

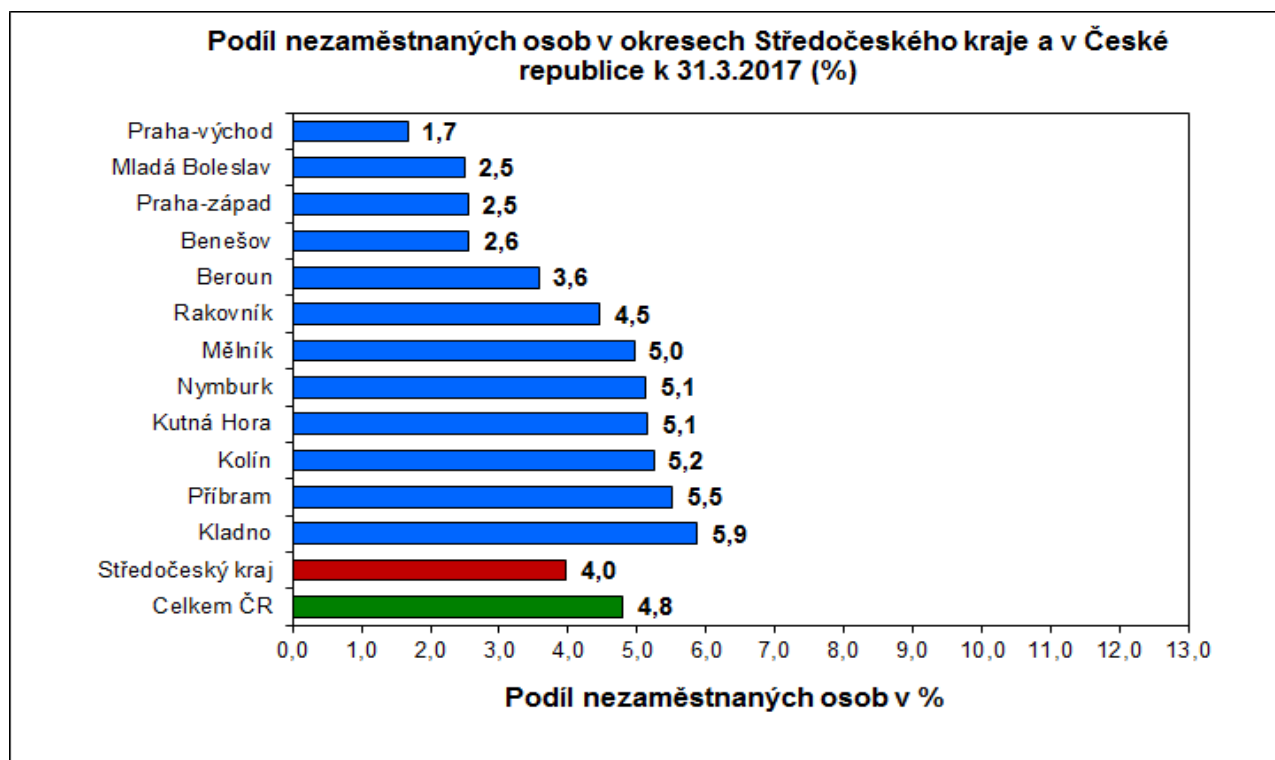
1) financováno převážně z Evropského sociálního fondu

Podrobnější statistické údaje o nástrojích APZ naleznete na stránkách Integrovaného portálu MPSV, v měsíčních statistikách nezaměstnanosti <http://portal.mpsv.cz/sz/stat/nz/mes>

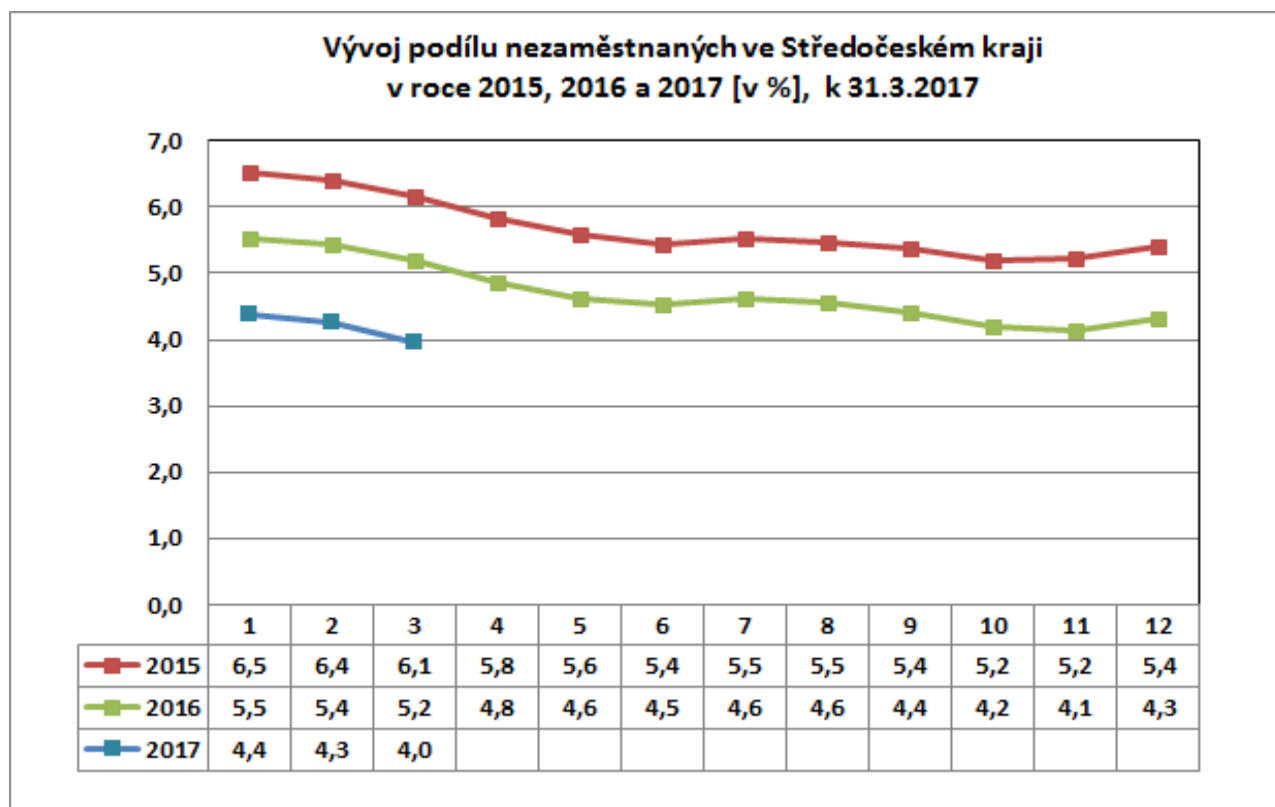
3. MAPY „ArcView“ - Podíl nezaměstnaných v okrese kraje, apod. (viz přílohy)

4. GRAFY

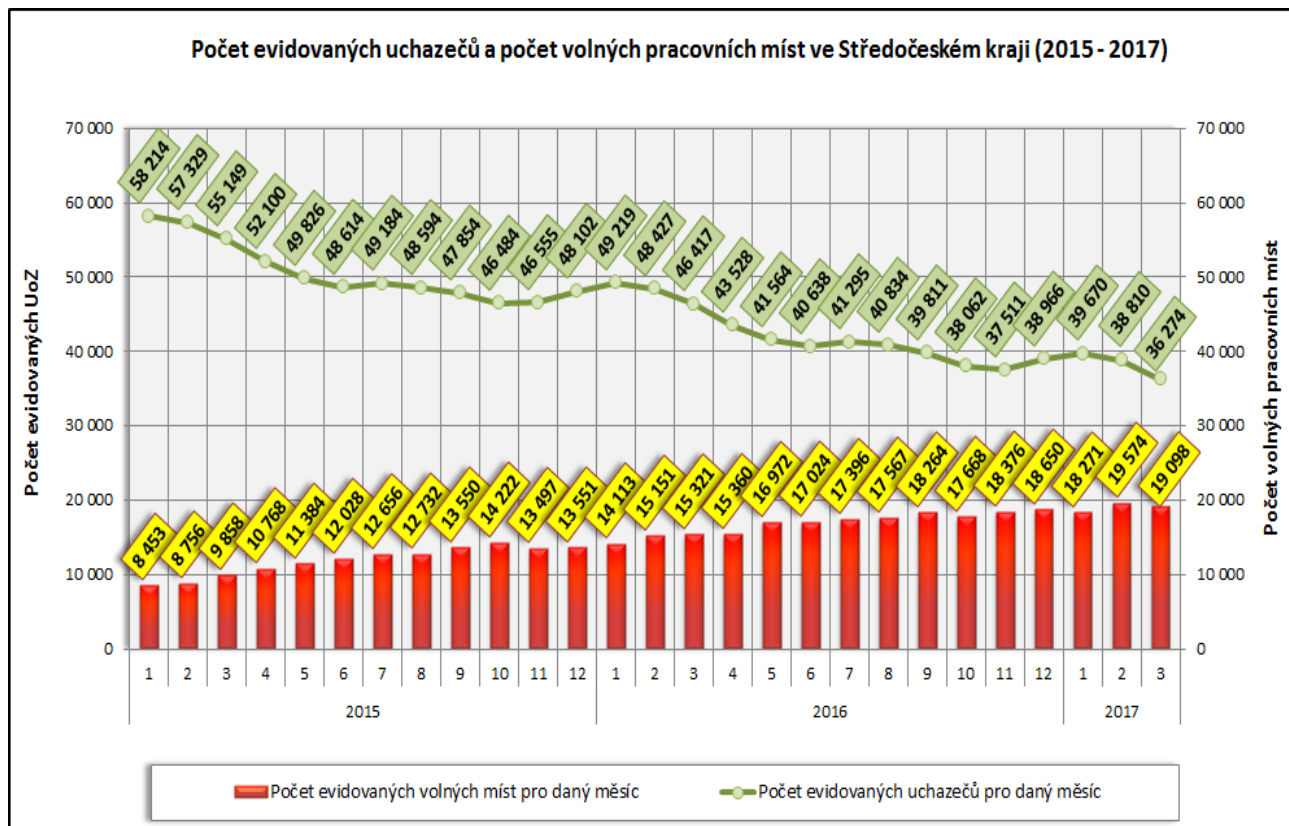
1. Podíl nezaměstnaných osob v okresech Středočeského kraje a v ČR k 31.3.2017



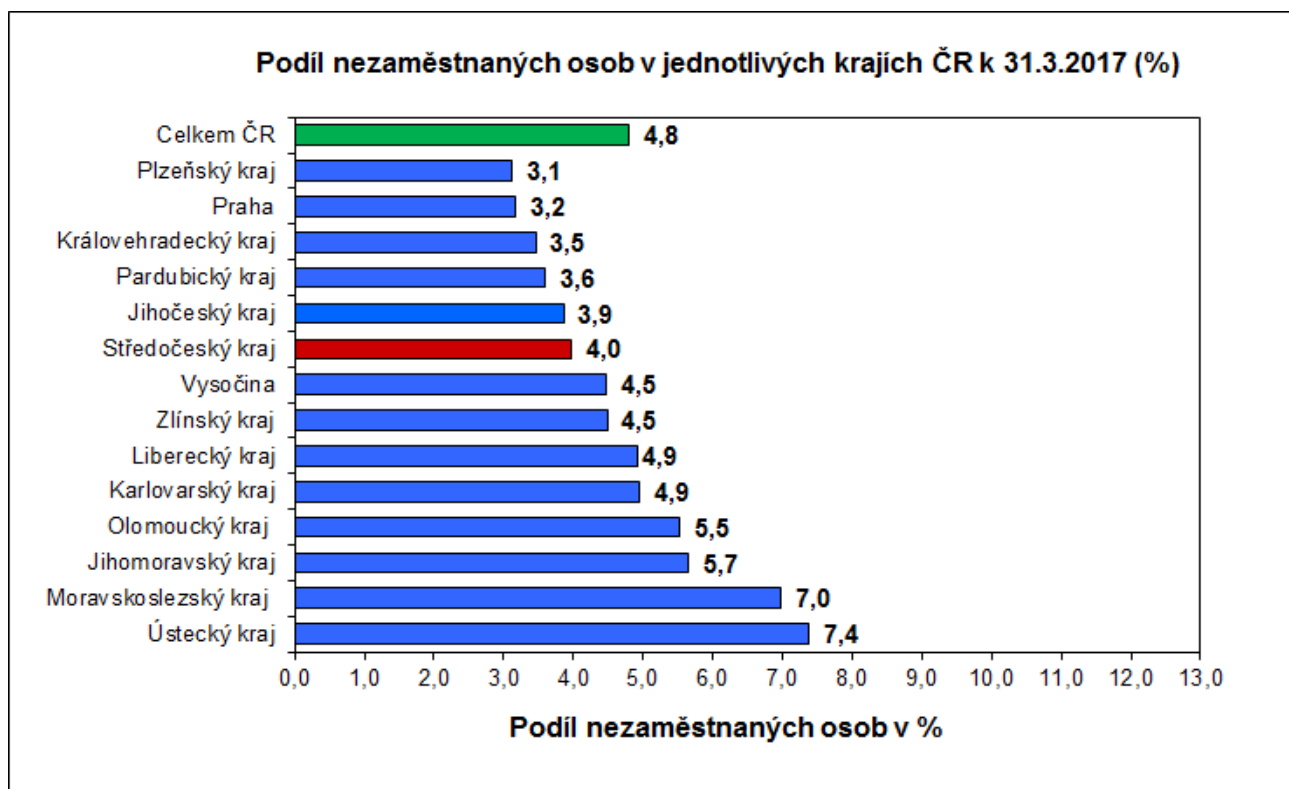
2. Vývoj podílu nezaměstnaných ve Středočeském kraji v letech 2015 - 2017



3. Vývoj počtu uchazečů a VPM ve Středočeském kraji v letech 2015 - 2017



4. Podíl nezaměstnaných osob v jednotlivých krajích ČR k 31.3.2017 v (%)



5. Setřídění okresů k 31.3.2017

		PNO v %		meziměs. přírůst/ úbytek nezam. v %		počet uchazečů na 1 VPM
1	Karviná	9,9	Karviná	-1,6	Karviná	13,9
2	Most	9,7	Ústí nad Labem	-2,2	Jeseník	10,0
3	Jeseník	8,8	Ostrava-město	-2,2	Ústí nad Labem	8,9
4	Ostrava-město	8,5	Kladno	-2,3	Sokolov	7,4
5	Ústí nad Labem	8,4	Praha	-2,6	Hodonín	7,1
6	Bruntál	8,3	Most	-2,6	Znojmo	6,5
7	Znojmo	8,1	Brno-město	-3,0	Chomutov	6,3
8	Děčín	7,6	Jablonec nad Nisou	-3,1	Bruntál	6,0
9	Chomutov	7,6	Louny	-3,3	Most	5,9
10	Hodonín	7,4	Liberec	-3,6	Děčín	5,6
11	Sokolov	6,9	Plzeň-město	-4,4	Ostrava-město	5,1
12	Louny	6,8	Praha-západ	-4,6	Přerov	4,8
13	Přerov	6,4	Mělník	-4,8	Opava	4,7
14	Brno-město	6,2	Nový Jičín	-4,8	Kladno	4,6
15	Český Krumlov	6,2	Teplice	-4,8	Zďár nad Sázavou	3,9
16	Teplice	6,0	Brno-venkov	-4,8	Kroměříž	3,8
17	Kladno	5,9	Chomutov	-5,0	Litoměřice	3,8
18	Třebíč	5,8	Sokolov	-5,1	Třebíč	3,7
19	Šumperk	5,8	Rokycany	-5,2	Jablonec nad Nisou	3,7
20	Litoměřice	5,6	Česká Lípa	-5,3	Frýdek-Místek	3,6
21	Liberec	5,5	Praha-východ	-5,4	Břeclav	3,6
22	Příbram	5,5	Trutnov	-5,4	Brno-město	3,5
23	Vsetín	5,4	Prostějov	-5,4	Louny	3,4
24	Kroměříž	5,3	Mladá Boleslav	-5,6	Teplice	3,4
25	Semily	5,3	Semily	-5,6	Šumperk	3,2
26	Tábor	5,3	Děčín	-5,6	Blansko	3,2
27	Kolín	5,2	Jeseník	-5,7	Olomouc	3,1
28	Olomouc	5,2	Rakovník	-5,9	Trutnov	3,1
29	Zďár nad Sázavou	5,2	Frýdek-Místek	-6,1	Příbram	3,0
30	Kutná Hora	5,1	Hradec Králové	-6,2	Semily	2,9
31	Nymburk	5,1	Zďár nad Sázavou	-6,4	Rakovník	2,8
32	Svitavy	5,1	Pardubice	-6,6	Kolín	2,8
33	Opava	5,0	Hodonín	-6,7	Svitavy	2,7
34	Mělník	5,0	Nymburk	-6,8	Kutná Hora	2,7
35	Břeclav	4,9	Kroměříž	-7,0	Náchod	2,5
36	Karlovy Vary	4,8	Šumperk	-7,1	Strakonice	2,5
37	Jablonec nad Nisou	4,6	Náchod	-7,3	Tábor	2,4
38	Rakovník	4,5	Vsetín	-7,4	Nový Jičín	2,4
39	Tachov	4,3	Olomouc	-7,5	Zlín	2,4
40	Brno-venkov	4,3	Kutná Hora	-7,6	Mělník	2,4
41	Nový Jičín	4,2	Bruntál	-7,7	Vsetín	2,4
42	Uherské Hradiště	4,2	Karlovy Vary	-7,9	Havlíčkův Brod	2,3
43	Frýdek-Místek	4,2	Přerov	-8,0	Vyškov	2,3
44	Strakonice	4,0	Beroun	-8,2	Prostějov	2,2
45	Náchod	4,0	Blansko	-8,2	Karlovy Vary	2,2
46	Havlíčkův Brod	4,0	Opava	-8,2	Nymburk	2,2
47	Blansko	4,0	Kolín	-8,4	Liberec	2,1
48	Česká Lípa	4,0	Tábor	-8,4	Česká Lípa	2,0
49	Trutnov	4,0	Vyškov	-8,9	Jindřichův Hradec	2,0
50	Hradec Králové	3,9	České Budějovice	-8,9	Uherské Hradiště	2,0
51	Jihlava	3,9	Zlín	-9,2	Chrudim	1,9
52	Chrudim	3,6	Benešov	-9,2	Jihlava	1,7
53	Beroun	3,6	Cheb	-9,2	Hradec Králové	1,7
54	Zlín	3,5	Ústí nad Orlicí	-9,3	Praha-západ	1,7
55	Prostějov	3,5	Jičín	-9,4	Jičín	1,7
56	Prachatice	3,5	Uherské Hradiště	-9,8	Brno-venkov	1,7
57	Plzeň-sever	3,4	Znojmo	-9,9	Plzeň-sever	1,6
58	Vyškov	3,3	Svitavy	-10,0	Český Krumlov	1,6
59	Jindřichův Hradec	3,3	Rychnov nad Kněžnou	-10,0	Písek	1,6
60	Klatovy	3,2	Český Krumlov	-10,2	Benešov	1,5
61	Rokycany	3,2	Litoměřice	-10,2	Prachatice	1,5
62	Cheb	3,2	Břeclav	-10,4	České Budějovice	1,5
63	Praha	3,2	Plzeň-sever	-10,5	Klatovy	1,3
64	Ústí nad Orlicí	3,1	Plzeň-jih	-10,8	Mladá Boleslav	1,2
65	Domažlice	3,0	Tachov	-11,6	Tachov	1,1
66	Pardubice	3,0	Příbram	-11,9	Plzeň-město	1,1
67	Písek	3,0	Třebíč	-12,4	Ústí nad Orlicí	1,1
68	České Budějovice	3,0	Havlíčkův Brod	-12,8	Cheb	1,1
69	Plzeň-jih	2,8	Jihlava	-13,3	Beroun	1,1
70	Jičín	2,8	Prachatice	-13,5	Plzeň-jih	1,1
71	Pelhřimov	2,7	Chrudim	-13,9	Pelhřimov	1,1
72	Plzeň-město	2,7	Domažlice	-14,6	Praha	1,1
73	Benešov	2,6	Písek	-14,9	Domažlice	1,0
74	Praha-západ	2,5	Klatovy	-15,5	Rokycany	0,8
75	Mladá Boleslav	2,5	Pelhřimov	-15,5	Rychnov nad Kněžnou	0,7
76	Praha-východ	1,7	Strakonice	-16,2	Praha-východ	0,6
77	Rychnov nad Kněžnou	1,6	Jindřichův Hradec	-17,2	Pardubice	0,5
	Celkem ČR	4,8	Celkem ČR	-6,3	Celkem ČR	2,4

6. Mapování predikce trendů zaměstnanosti a potřeb zaměstnavatelů

PREDIKCE VÝVOJE ZAMĚSTNANOSTI

➤ Krátkodobá predikce vývoje počtu volných pracovních míst

ÚP ČR - Krajská pobočka v Příbrami evidovala k 31.3.2017 celkem 19 098 volných pracovních míst. Je to celkem o 476 volných pracovních míst méně než v předchozím měsíci a o 3 777 volných pracovních míst více než v březnu 2016. Na jedno volné pracovní místo ve Středočeském kraji v současné době připadá v průměru 1,9 uchazeče.

Z vývoje volných pracovních míst v roce 2017 je vidět, že s předstihem zahájení sezónních prací v měsíci únor 2017 došlo k velkému nárůstu počtu volných pracovních míst a tak v měsíci březen 2017 došlo k mírnému poklesu VPM.

Pozitivní ukazatel je stále trvajícím meziročním nárůstem volných pracovních míst. Předpokládáme, že v měsíci duben 2017 dojde k mírnému poklesu nebo stagnaci evidovaného počtu volných pracovních míst.

➤ Krátkodobá predikce vývoje zaměstnanosti

Na základě poznatků z vývoje zaměstnanosti z roku 2016 a 2017, sběru dat provedeného monitoringem u největších zaměstnavatelů a současného stavu na trhu práce lze v průběhu měsíců dubna a května 2017 předpokládat stagnaci nebo mírný pokles registrované nezaměstnanosti

Na mírném poklesu nezaměstnanosti se budou podílet zejména pracovníci odcházející z evidence ÚP ČR na základě zahájení jarních sezónních prací a také v důsledku se zlepšením povětrnostních podmínek, kdy došlo v některých průmyslových odvětvích ke zvyšování výroby, zvýšení zakázek a zejména pak i služeb.

Během dubna 2017 a května by měl z výše uvedených důvodů podíl nezaměstnaných stagnovat na březnové hodnotě nebo mírně klesnout na hodnotu nezaměstnanosti 3,8 %.

Předpokládáme, že podíl nezaměstnaných na obyvatelstvu se bude pohybovat kolem 3,8 % až 4,0 %, bereme-li v potaz současnou deklarovanou výši počtu obyvatel ve věku od 15-64 let ve Středočeském kraji.

➤ Hromadné propouštění

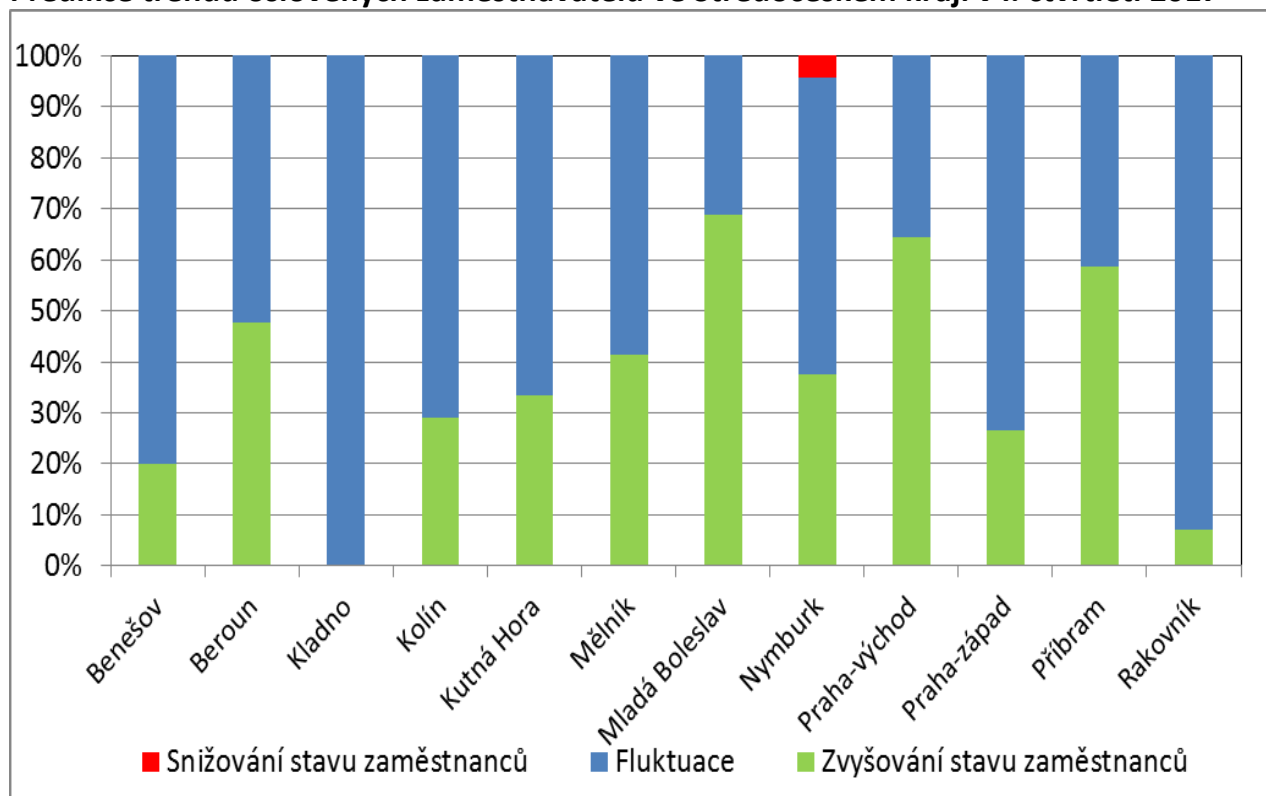
Záměr k hromadnému propuštění za toto sledované období, tj.: počet přijatých oznámení o ZÁMĚRU hromadného propuštění ve Středočeském kraji v souladu s § 62 odst. 4 zákona č. 262/2006 Sb., Zákoník práce, ve znění pozdějších předpisů, nenahlásil ve sledovaném měsíci žádný podnikatelský subjekt.

➤ Monitoring

V I. čtvrtletí roku 2017 z celkového počtu 1 812 provedených kontaktů se zaměstnavateli je **487 informativních kontaktů (klasický monitoring)** kdy dotazovaný podnikatelský subjekt předpokládá: *zvýšení stavu zaměstnanců, snížení stavu zaměstnanců nebo setrvalý stav počtu zaměstnanců - přirozenou fluktuaci.*

Při jednom kontaktu (0,2 %) bylo avizováno snížení počtu zaměstnanců, dále u 188 kontaktů (38,6 %) byl zaznamenán výhled - předpoklad navýšení počtu pracovních míst při zvyšování stavů - 1 381 VPM (oproti minulému čtvrtletí pokles o 111 VPM). Procento kontaktů 61,2 % ukazuje na stav jako setrvalý.

Predikce trendů oslovených zaměstnavatelů ve Středočeském kraji v I. čtvrtletí 2017



7. PŘÍLOHY

Středočeský kraj

Vývoj počtu uchazečů, meziměsíční a meziroční rozdíl

Rok	Měsíc	Počet evidovaných uchazečů pro daný měsíc	Meziroční rozdíl	Meziroční rozdíl (%)	Meziměsíční rozdíl	Meziměsíční rozdíl (%)	Rozdíl počtu uchazečů mezi daným měsícem a před třemi měsíci	Rozdíl počtu uchazečů mezi daným měsícem a před třemi měsíci (%)
2014	1	64 993	6 746	11,58%	3 312	5,37%	6 626	11,35%
	2	65 119	5 984	10,12%	126	0,19%	6 207	10,54%
	3	63 264	4 520	7,69%	-1 855	-2,85%	1 583	2,57%
	4	60 198	3 036	5,31%	-3 066	-4,85%	-4 795	-7,38%
	5	57 942	1 967	3,51%	-2 256	-3,75%	-7 177	-11,02%
	6	56 699	1 300	2,35%	-1 243	-2,15%	-6 565	-10,38%
	7	57 536	346	0,61%	837	1,48%	-2 662	-4,42%
	8	57 137	-240	-0,42%	-399	-0,69%	-805	-1,39%
	9	56 629	-1 653	-2,84%	-508	-0,89%	-70	-0,12%
	10	55 385	-2 982	-5,11%	-1 244	-2,20%	-2 151	-3,74%
	11	54 840	-4 072	-6,91%	-545	-0,98%	-2 297	-4,02%
	12	56 674	-5 007	-8,12%	1 834	3,34%	45	0,08%
2015	1	58 214	-6 779	-10,43%	1 540	2,72%	2 829	5,11%
	2	57 329	-7 790	-11,96%	-885	-1,52%	2 489	4,54%
	3	55 149	-8 115	-12,83%	-2 180	-3,80%	-1 525	-2,69%
	4	52 100	-8 098	-13,45%	-3 049	-5,53%	-6 114	-10,50%
	5	49 826	-8 116	-14,01%	-2 274	-4,36%	-7 503	-13,09%
	6	48 614	-8 085	-14,26%	-1 212	-2,43%	-6 535	-11,85%
	7	49 184	-8 352	-14,52%	570	1,17%	-2 916	-5,60%
	8	48 594	-8 543	-14,95%	-590	-1,20%	-1 232	-2,47%
	9	47 854	-8 775	-15,50%	-740	-1,52%	-760	-1,56%
	10	46 484	-8 901	-16,07%	-1 370	-2,86%	-2 700	-5,49%
	11	46 555	-8 285	-15,11%	71	0,15%	-2 039	-4,20%
	12	48 102	-8 572	-15,13%	1 547	3,32%	248	0,52%
2016	1	49 219	-8 995	-15,45%	1 117	2,32%	2 735	5,88%
	2	48 427	-8 902	-15,53%	-792	-1,61%	1 872	4,02%
	3	46 417	-8 732	-15,83%	-2 010	-4,15%	-1 685	-3,50%
	4	43 528	-8 572	-16,45%	-2 889	-6,22%	-5 691	-11,56%
	5	41 564	-8 262	-16,58%	-1 964	-4,51%	-6 863	-14,17%
	6	40 638	-7 976	-16,41%	-926	-2,23%	-5 779	-12,45%
	7	41 295	-7 889	-16,04%	657	1,62%	-2 233	-5,13%
	8	40 834	-7 760	-15,97%	-461	-1,12%	-730	-1,76%
	9	39 811	-8 043	-16,81%	-1 023	-2,51%	-827	-2,04%
	10	38 062	-8 422	-18,12%	-1 749	-4,39%	-3 233	-7,83%
	11	37 511	-9 044	-19,43%	-551	-1,45%	-3 323	-8,14%
	12	38 966	-9 136	-18,99%	1 455	3,88%	-845	-2,12%
2017	1	39 670	-9 549	-19,40%	704	1,81%	1 608	4,22%
	2	38 810	-9 617	-19,86%	-860	-2,17%	1 299	3,46%
	3	36 274	-10 143	-21,85%	-2 536	-6,53%	-2 692	-6,91%

Středočeský kraj

Vývoj počtu volných míst, meziměsíční a meziroční rozdíl

Rok	Měsíc	Počet evidovaných volných míst pro daný měsíc	Meziroční rozdíl	Meziroční rozdíl (%)	Meziměsíční rozdíl	Meziměsíční rozdíl (%)	Rozdíl počtu volných míst mezi daným měsícem a před třemi měsíci	Rozdíl počtu volných míst mezi daným měsícem a před třemi měsíci (%)
2014	1	4 068	-201	-4,71%	28	0,69%	180	4,63%
	2	4 463	-326	-6,81%	395	9,71%	237	5,61%
	3	5 103	548	12,03%	640	14,34%	1 063	26,31%
	4	5 842	1 403	31,61%	739	14,48%	1 774	43,61%
	5	6 573	1 689	34,58%	731	12,51%	2 110	47,28%
	6	7 098	1 743	32,55%	525	7,99%	1 995	39,09%
	7	6 494	1 620	33,24%	-604	-8,51%	652	11,16%
	8	6 997	2 395	52,04%	503	7,75%	424	6,45%
	9	7 225	2 804	63,42%	228	3,26%	127	1,79%
	10	7 520	3 632	93,42%	295	4,08%	1 026	15,80%
	11	7 664	3 438	81,35%	144	1,91%	667	9,53%
	12	8 215	4 175	103,34%	551	7,19%	990	13,70%
2015	1	8 453	4 385	107,79%	238	2,90%	933	12,41%
	2	8 756	4 293	96,19%	303	3,58%	1 092	14,25%
	3	9 858	4 755	93,18%	1 102	12,59%	1 643	20,00%
	4	10 768	4 926	84,32%	910	9,23%	2 315	27,39%
	5	11 384	4 811	73,19%	616	5,72%	2 628	30,01%
	6	12 028	4 930	69,46%	644	5,66%	2 170	22,01%
	7	12 656	6 162	94,89%	628	5,22%	1 888	17,53%
	8	12 732	5 735	81,96%	76	0,60%	1 348	11,84%
	9	13 550	6 325	87,54%	818	6,42%	1 522	12,65%
	10	14 222	6 702	89,12%	672	4,96%	1 566	12,37%
	11	13 497	5 833	76,11%	-725	-5,10%	765	6,01%
	12	13 551	5 336	64,95%	54	0,40%	1	0,01%
2016	1	14 113	5 660	66,96%	562	4,15%	-109	-0,77%
	2	15 151	6 395	73,04%	1 038	7,35%	1 654	12,25%
	3	15 321	5 463	55,42%	170	1,12%	1 770	13,06%
	4	15 360	4 592	42,64%	39	0,25%	1 247	8,84%
	5	16 972	5 588	49,09%	1 612	10,49%	1 821	12,02%
	6	17 024	4 996	41,54%	52	0,31%	1 703	11,12%
	7	17 396	4 740	37,45%	372	2,19%	2 036	13,26%
	8	17 567	4 835	37,98%	171	0,98%	595	3,51%
	9	18 264	4 714	34,79%	697	3,97%	1 240	7,28%
	10	17 668	3 446	24,23%	-596	-3,26%	272	1,56%
	11	18 376	4 879	36,15%	708	4,01%	809	4,61%
	12	18 650	5 099	37,63%	274	1,49%	386	2,11%
2017	1	18 271	4 158	29,46%	-379	-2,03%	603	3,41%
	2	19 574	4 423	29,19%	1 303	7,13%	1 198	6,52%
	3	19 098	3 777	24,65%	-476	-2,43%	448	2,40%

PODÍL NEZAMĚSTNANÝCH OSOB (PNO) NA POČTU OBYVATEL v okresech České republiky k 31. 3. 2017

