



Úřad práce ČR

Krajská pobočka Úřadu práce ČR
v Příbrami

Měsíční statistická zpráva
červen 2017

Zpracoval: Petr Šindelář, tel.: 950 156 486
<http://portal.mpsv.cz/upcr/kp/stc/statistiky>

Informace o nezaměstnanosti ve Středočeském kraji k 30.6.2017

V tomto měsíci celkový počet uchazečů o zaměstnání oproti minulému měsíci klesl o 3,1 % na 30 861, počet hlášených volných pracovních míst vzrostl o 6,5 % na 23 673 a podíl nezaměstnaných osob se snížil na hodnotu 3,3 %.

K 30.6.2017 evidoval Úřad práce ČR - Krajská pobočka v Příbrami celkem 30 861 uchazečů o zaměstnání. Jejich počet byl o 974 nižší než na konci předchozího měsíce a ve srovnání se stejným obdobím minulého roku 2016 je nižší o 9 777 osob.

Z tohoto počtu bylo 28 994 dosažitelných uchazečů o zaměstnání ve věku 15-64 let. Bylo to o 937 méně než na konci předchozího měsíce. Ve srovnání se stejným obdobím minulého roku byl jejich počet nižší o 10 430 dosažitelných uchazečů o zaměstnání.

V průběhu měsíce bylo nově zaevidováno 4 095 osob. Ve srovnání s minulým měsícem to bylo o 63 nově evidovaných uchazečů méně a v porovnání se stejným obdobím předchozího roku o 669 nově evidovaných uchazečů méně. Z evidence během měsíce odešlo celkem 5 069 uchazečů (ukončená evidence, vyřazení uchazeči), bylo to o 776 uchazečů méně než v předchozím měsíci a o 621 uchazečů méně než ve stejném měsíci minulého roku. Do zaměstnání z nich v tomto měsíci nastoupilo 3 103 tj.: o 693 méně než v předchozím měsíci a o 417 méně než ve stejném měsíci minulého roku, z toho 623 uchazečů o zaměstnání bylo umístěno prostřednictvím ÚP ČR tj.: o 308 méně než v předchozím měsíci a o 69 méně než ve stejném období minulého roku. Dále bez umístění (vyřazení z jiných důvodů např. sankční vyřazení, odchod do důchodu, apod.) bylo vyřazeno 1 966 uchazečů.

Ve všech okresech Středočeského kraje (Stč. kraj úbytek: -3,06 %) byl zaznamenán meziměsíční úbytek nezaměstnaných, kdy největší meziměsíční úbytek nezaměstnaných v evidenci -5,33 % zaznamenal okres Příbram.

Ke konci tohoto měsíce bylo evidováno na ÚP ČR - Krajské pobočce v Příbrami 17 320 žen. Jejich podíl na celkovém počtu uchazečů činil 56,1 %. V evidenci bylo 4 637 osob se zdravotním postižením, což představovalo 15,0 % z celkového počtu nezaměstnaných.

Ke konci tohoto měsíce bylo evidováno 1 052 absolventů škol všech stupňů vzdělání a mladistvých, jejich počet klesl ve srovnání s předchozím měsícem o 101 osob a ve srovnání se stejným měsícem minulého roku byl nižší o 486 osob. Na celkové nezaměstnanosti se podíleli 3,4 %.

Podporu v nezaměstnanosti pobíralo 9 106 uchazečů o zaměstnání, tj. 29,5 % všech uchazečů vedených v evidenci.

Podíl nezaměstnaných osob na obyvatelstvu, tj. počet dosažitelných uchazečů o zaměstnání ve věku 15-64 let k obyvatelstvu stejného věku, k 30.6.2017 meziměsíčně klesl na 3,3 %. Podíl nezaměstnaných osob stejný nebo vyšší než republikový průměr vykázalo 6 okresů, nejvyšší byl v okresech Kladno (5,2 %) a Příbram (4,3 %), nejnižší podíl nezaměstnaných byl zaznamenán v okresech Praha východ (1,4 %) a Benešov (1,9 %). Podíl nezaměstnaných žen ve Středočeském kraji v tomto měsíci činil 3,8 % a podíl nezaměstnaných mužů v tomto měsíci činil 2,9 %.

Středočeský kraj evidoval k 30.6.2017 celkem 23 673 volných pracovních míst. Jejich počet byl o 1 435 vyšší než v předchozím měsíci a o 6 649 vyšší než ve stejném měsíci minulého roku. Na jedno volné pracovní místo připadalo v průměru 1,3 uchazeče, z toho nejvíce v okrese Kladno (3,9). Z celkového počtu nahlášených volných míst bylo 1 277 míst vhodných pro osoby se zdravotním postižením (OZP), na jedno volné pracovní místo připadalo 3,6 OZP. Volných pracovních míst pro absolventy a mladistvé bylo v tomto měsíci registrováno 6 191, na jedno volné místo připadalo 0,2 uchazečů této kategorie.

V rámci nástrojů aktivní politiky zaměstnanosti (mimo rekvalifikace) bylo od počátku roku 2017 k 30.6.2017 vytvořeno 2 313 nových pracovních míst a na vytvořená místa prostřednictvím příspěvků podpořeno - umístěno celkem 2 111 uchazečů o zaměstnání. Dále v rámci nástroje rekvalifikace bylo do rekvalifikačních kurzů v průběhu roku 2017 zařazeno (podpořeno) celkem 1 117 osob (uchazeči o zaměstnání a zájemci). V rámci CHPM vymezení bylo od počátku roku 2017 vymezeno celkem 247 míst jako chráněná pracovní místa pro OZP. Nejčastějšími obory činností, které byly v tomto měsíci podpořeny prostřednictvím SÚPM-SVČ, byly obory spojené se službami pro obyvatelstvo.

Informace o vývoji nezaměstnanosti v ČR v elektronické formě jsou zveřejněny na internetové adrese: <http://portal.mpsv.cz/sz/stat>.

1. Základní charakteristika vývoje nezaměstnanosti a volných pracovních míst ve Středočeském kraji

Tabulka č. 1 - Vývoj nezaměstnanosti

ukazatel (celkový počet)		stav k		
		<i>Před rokem</i>	<i>Minulý měsíc</i>	Aktuální měsíc
evidovaní uchazeči o zaměstnání		40638	31835	30 861
- z toho	ženy	22 174	17 568	17 320
	absolventi a mladiství	1538	1153	1 052
	uchazeči se zdravotním postižením	5436	4749	4 637
uchazeči s nárokem na P v N		10408	9392	9 106
podíl nezaměstnaných osob v % ¹⁾		4,5	3,4	3,3
volná pracovní místa		17024	22238	23 673
počet uchazečů na 1 volné pracovní místo		2,4	1,4	1,3

1) od ledna 2013 nový ukazatel registrované nezaměstnanosti

Tabulka č. 2 - Tok nezaměstnanosti

ukazatel (celkový počet)	stav k		
	<i>Před rokem</i>	<i>Minulý měsíc</i>	Aktuální měsíc
nově evidovaní uchazeči o zaměstnání - ve sled. měsíci	4764	4 158	4 095
uchazeči s ukonč. evidencí a vyřazení - ve sled. měsíci	5690	5 845	5 069
- z toho umístění celkem	3520	3 796	3 103
- z toho umístění úřadem práce	692	931	623

Tabulka č. 3 - Nezaměstnanost v okresech Středočeského kraje k 30.6.2017

Okres	Počet nezaměstnaných		Volná pracovní místa	Počet uchazečů na 1 VPM	Podíl nezaměstnaných osob [%]
	Celkem	z toho ženy			
Benešov	1314	765	1317	1,0	1,9
Beroun	1949	1072	2363	0,8	3,1
Kladno	5723	3123	1476	3,9	5,2
Kolín	2969	1771	1815	1,6	4,2
Kutná Hora	1957	1135	1203	1,6	4,0
Mělník	3355	1939	1866	1,8	4,3
Mladá Boleslav	2021	1178	2547	0,8	2,2
Nymburk	2776	1505	2152	1,3	4,3
Praha Východ	1849	1042	4725	0,4	1,4
Praha Západ	2230	1213	1894	1,2	2,2
Příbram	3285	1696	1690	1,9	4,3
Rakovník	1433	881	625	2,3	3,7
Středočeský kraj	30861	17320	23673	1,3	3,3
Česká republika	297439	158327	183500	1,6	4,0

2. Nástroje aktivní politiky zaměstnanosti ve Středočeském kraji

Tabulka č. 4 – Osoby podpořené v rámci APZ a rekvalifikace uchazečů a zájemců o zaměstnání

Osoby podpořené v rámci APZ a rekvalifikace uchazečů a zájemců o zaměstnání				
ukazatel (celkový počet)	Stav k		Celkem od počátku roku do	
	30.4.2016	30.4.2017	30.4.2016	30.4.2017
osoby podpořené v rámci APZ				
veřejně prospěšné práce (VPP)	314	956	326	934
veřejně prospěšné práce (VPP) - ESF ¹⁾	1551	422	1066	370
společensky účelná prac. místa (SÚPM)	212	254	212	300
společensky účelná prac. místa (SÚPM) - ESF ¹⁾	1295	362	1247	401
SÚPM - samostatně výděleč. činnost (SVČ)	190	178	97	73
SÚPM - samostatně výděleč. činnost (SVČ) - ESF ¹⁾	0	0	0	0
chrán. prac. místa - zřízená	35	20	24	0
chrán. prac. místa - SVČ osob se ZP	1	1	0	0
ostatní nástroje APZ	1	31	1	33
rekvalifikace uchazečů a zájemců o zaměstnání				
uchazeči a zájemci zařazení do rekvalifikací	2	2	377	27
uchazeči a zájemci zařazení do rekvalifikací - ESF ¹⁾	70	61	465	770
uchazeči a zájemci, kteří zahájili zvolenou rekvalifikaci	15	9	252	51
uchazeči a zájemci, kteří zahájili zvolenou rekvalifikaci - ESF ¹⁾	55	21	208	269
Osoby podpořené v rámci APZ celkem	3741	2317	4275	3228

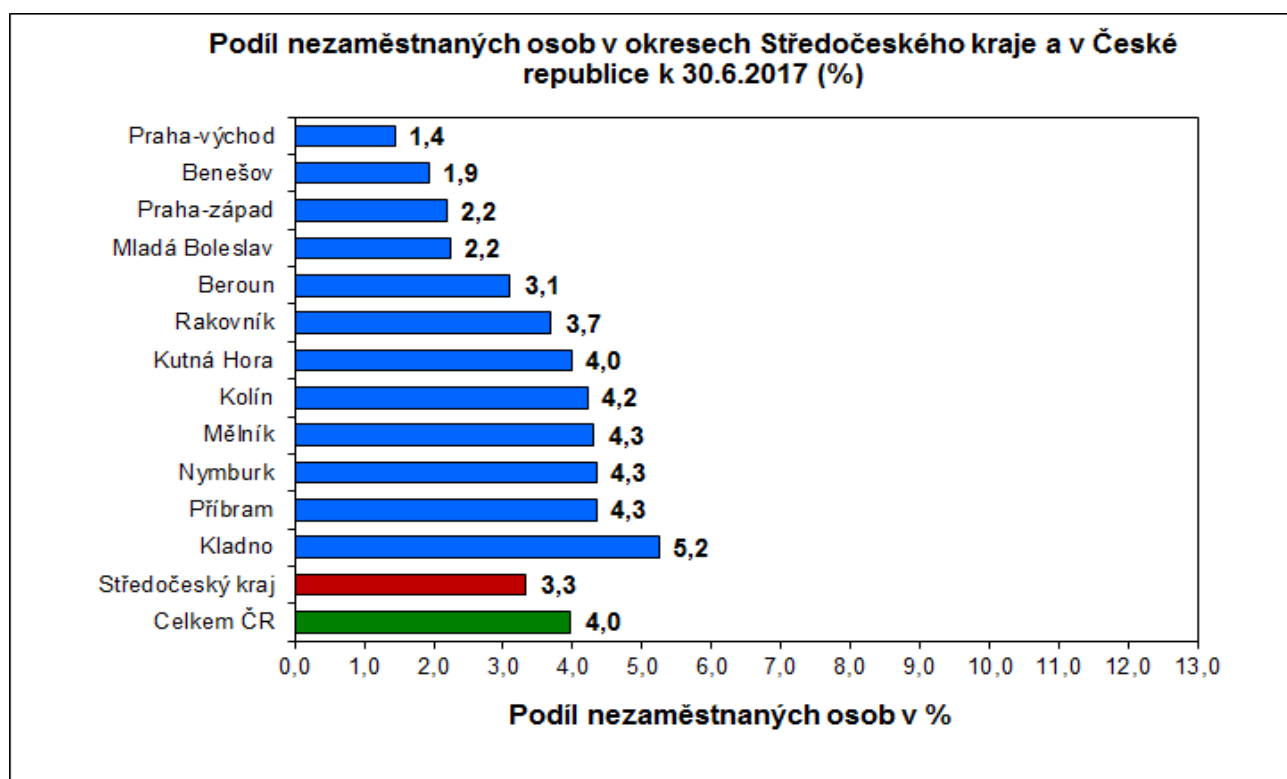
1) financováno převážně z Evropského sociálního fondu

Podrobnější statistické údaje o nástrojích APZ naleznete na stránkách Integrovaného portálu MPSV, v měsíčních statistikách nezaměstnanosti <http://portal.mpsv.cz/sz/stat/nz/mes>

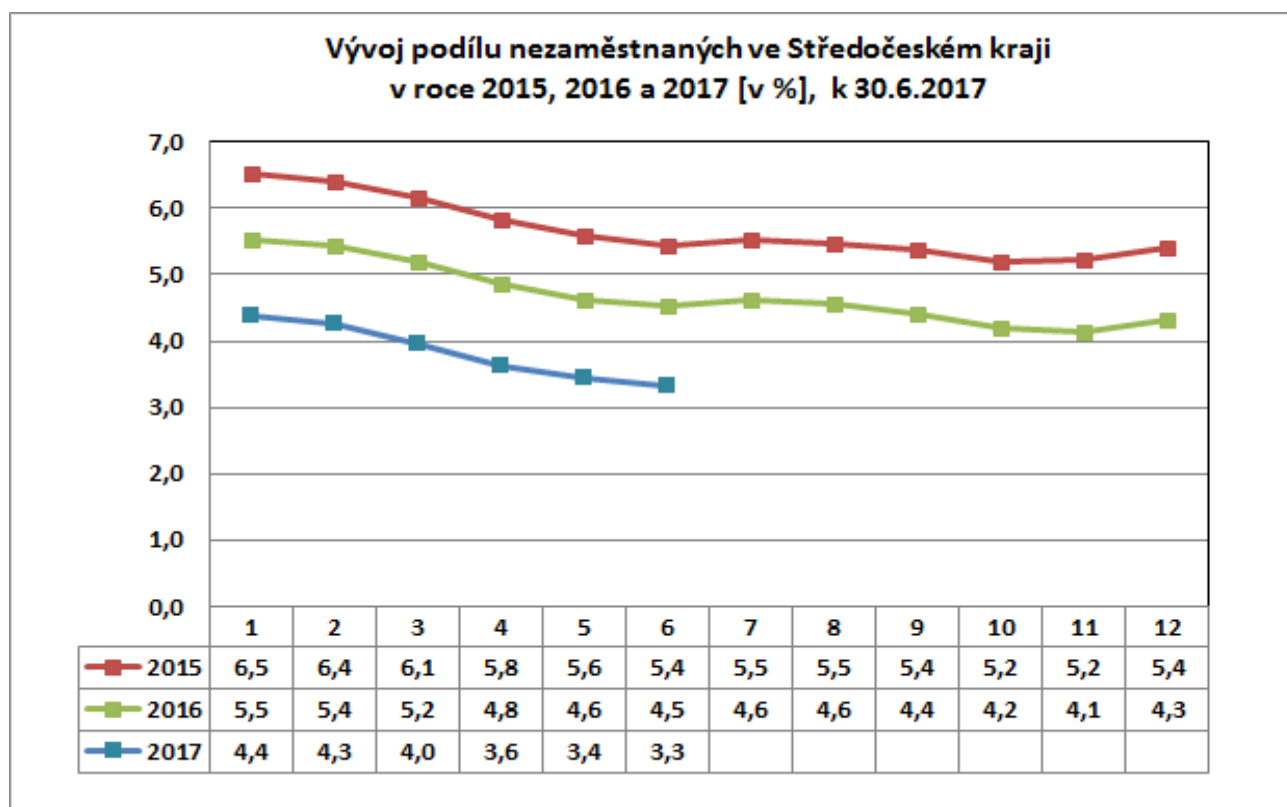
3. MAPY „ArcView“ - Podíl nezaměstnaných v okrese kraje, apod. (viz přílohy)

4. GRAFY

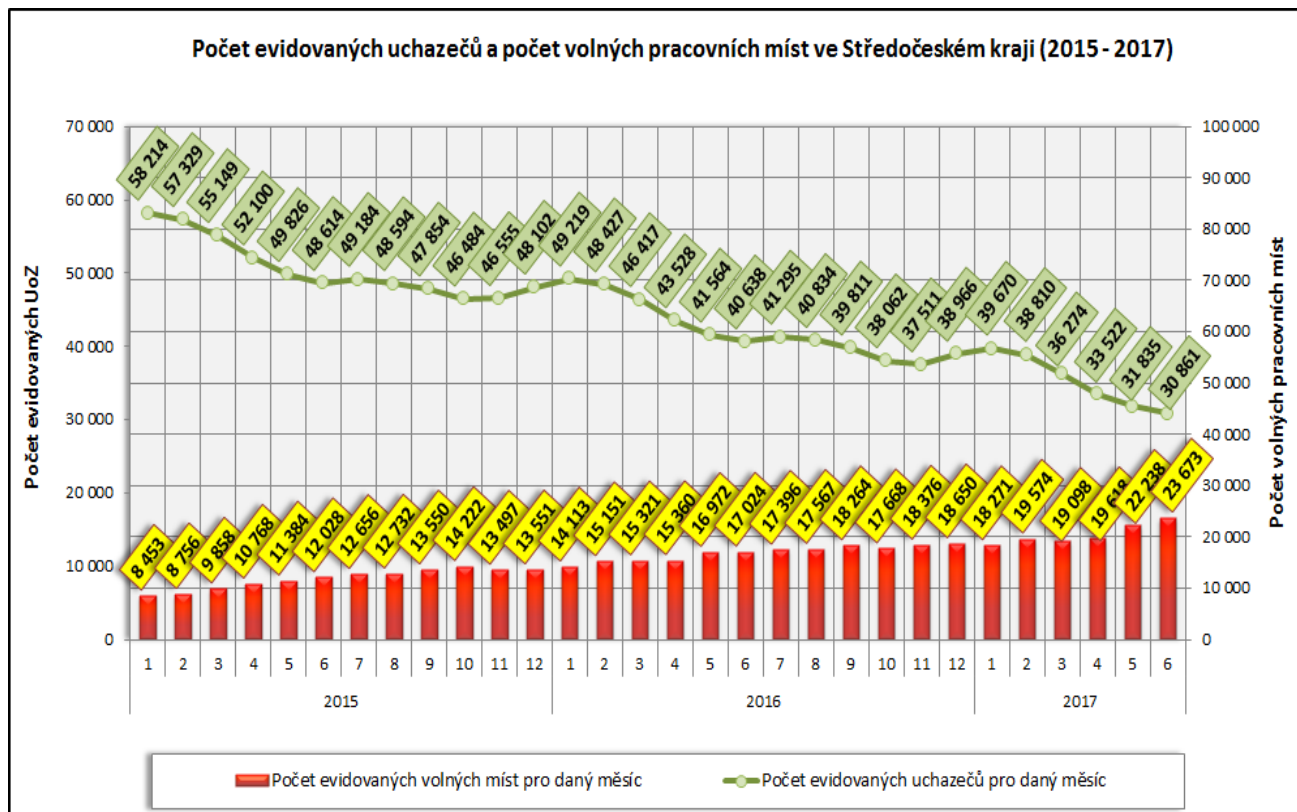
1. Podíl nezaměstnaných osob v okresech Středočeského kraje a v ČR k 30.6.2017



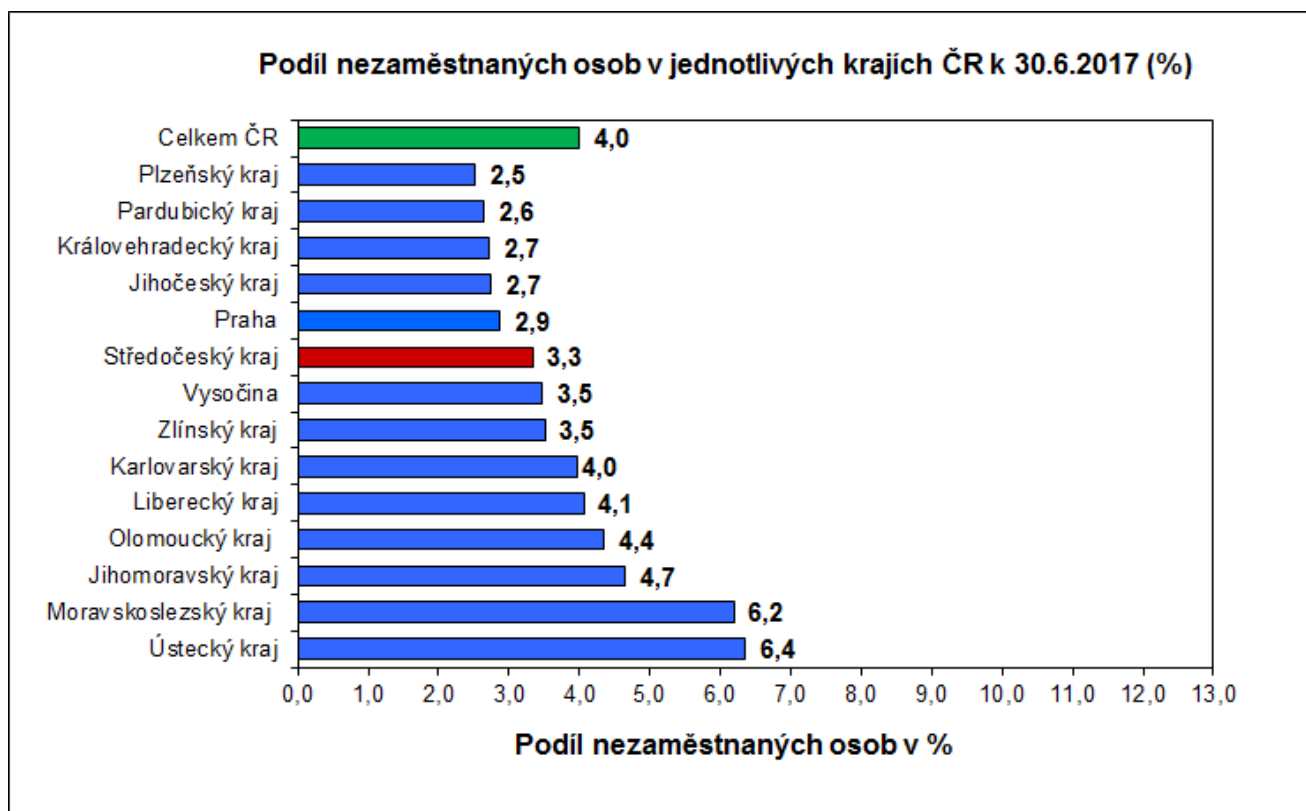
2. Vývoj podílu nezaměstnaných ve Středočeském kraji v letech 2015 - 2017



3. Vývoj počtu uchazečů a VPM ve Středočeském kraji v letech 2015 - 2017



4. Podíl nezaměstnaných osob v jednotlivých krajích ČR k 30.6.2017 v (%)



5. Setřídění okresů k 30.6.2017

	PNO v %		meziměs. přírůst/ úbytek nezam. v %		počet uchazečů na 1 VPM	
1	Karviná	9,5	Jihlava	0,7	Karviná	10,1
2	Most	9,0	Tachov	0,0	Ústí nad Labem	6,9
3	Ostrava-město	7,7	Mladá Boleslav	-0,6	Sokolov	5,2
4	Ústí nad Labem	7,5	Pardubice	-0,7	Hodonín	5,1
5	Chomutov	6,8	Pelhřimov	-0,7	Most	4,9
6	Bruntál	6,7	Praha-západ	-1,2	Jeseník	4,5
7	Děčín	6,1	Rokycany	-1,3	Bruntál	4,5
8	Hodonín	5,9	Náchod	-1,4	Ostrava-město	4,2
9	Sokolov	5,8	Strakonice	-1,5	Chomutov	4,1
10	Znojmo	5,8	Brno-město	-1,6	Děčín	4,0
11	Brno-město	5,8	Mělník	-1,8	Kladno	3,9
12	Louny	5,6	Jičín	-1,9	Znojmo	3,7
13	Jeseník	5,6	Plzeň-sever	-2,0	Opava	3,3
14	Přerov	5,5	Karviná	-2,2	Žďár nad Sázavou	2,9
15	Kladno	5,2	Žďár nad Sázavou	-2,2	Jablonec nad Nisou	2,9
16	Teplice	5,1	Plzeň-město	-2,3	Přerov	2,8
17	Liberec	4,8	Praha-východ	-2,3	Frýdek-Místek	2,8
18	Šumperk	4,5	Praha	-2,4	Kroměříž	2,7
19	Český Krumlov	4,5	Rakovník	-2,5	Brno-město	2,7
20	Litoměřice	4,4	Přerov	-2,7	Třebíč	2,6
21	Třebíč	4,4	Chomutov	-2,7	Louny	2,6
22	Příbram	4,3	Zlín	-2,8	Litoměřice	2,5
23	Nymburk	4,3	Kladno	-2,9	Teplice	2,4
24	Mělník	4,3	Ostrava-město	-3,0	Rakovník	2,3
25	Kolín	4,2	Liberec	-3,0	Blansko	2,3
26	Kroměříž	4,2	Klatovy	-3,1	Šumperk	2,2
27	Žďár nad Sázavou	4,1	Třebíč	-3,1	Olomouc	2,2
28	Olomouc	4,1	Kolín	-3,2	Břeclav	2,1
29	Vsetín	4,1	Beroun	-3,3	Příbram	1,9
30	Semily	4,0	Nymburk	-3,3	Mělník	1,8
31	Opava	4,0	Uherské Hradiště	-3,5	Vsetín	1,8
32	Tábor	4,0	Hradec Králové	-3,6	Semily	1,7
33	Kutná Hora	4,0	Havlíčkův Brod	-3,6	Trutnov	1,7
34	Jablonec nad Nisou	3,9	České Budějovice	-3,6	Náchod	1,7
35	Karlovy Vary	3,9	Rychnov nad Kněžnou	-3,6	Nový Jičín	1,7
36	Rakovník	3,7	Svitavy	-3,7	Vyškov	1,7
37	Frýdek-Místek	3,6	Frýdek-Místek	-3,7	Prostějov	1,6
38	Břeclav	3,5	Ústí nad Orlicí	-3,8	Zlín	1,6
39	Tachov	3,4	Prachatice	-3,8	Kolín	1,6
40	Svitavy	3,4	Most	-3,8	Kutná Hora	1,6
41	Brno-venkov	3,4	Trutnov	-3,9	Havlíčkův Brod	1,5
42	Nový Jičín	3,3	Vyškov	-3,9	Česká Lípa	1,5
43	Uherské Hradiště	3,3	Nový Jičín	-4,1	Jihlava	1,5
44	Blansko	3,2	Jablonec nad Nisou	-4,2	Plzeň-sever	1,5
45	Hradec Králové	3,2	Blansko	-4,2	Strakonice	1,5
46	Trutnov	3,2	Chrudim	-4,2	Tábor	1,5
47	Jihlava	3,2	Ústí nad Labem	-4,2	Liberec	1,5
48	Havlíčkův Brod	3,2	Vsetín	-4,2	Uherské Hradiště	1,4
49	Náchod	3,1	Litoměřice	-4,3	Svitavy	1,3
50	Beroun	3,1	Opava	-4,3	Karlovy Vary	1,3
51	Strakonice	3,0	Brno-venkov	-4,5	Nymburk	1,3
52	Česká Lípa	3,0	Sokolov	-4,6	Hradec Králové	1,3
53	Zlín	2,9	Hodonín	-4,6	Brno-venkov	1,3
54	Prostějov	2,9	Šumperk	-4,7	Praha-západ	1,2
55	Plzeň-sever	2,9	Kroměříž	-4,8	Chrudim	1,1
56	Praha	2,9	Teplice	-5,0	Benešov	1,0
57	Rokycany	2,7	Břeclav	-5,0	Jindřichův Hradec	1,0
58	Vyškov	2,7	Kutná Hora	-5,0	Rokycany	1,0
59	Pardubice	2,5	Tábor	-5,1	České Budějovice	1,0
60	Chrudim	2,4	Děčín	-5,1	Jičín	1,0
61	Ústí nad Orlicí	2,4	Benešov	-5,1	Písek	0,9
62	Plzeň-město	2,4	Olomouc	-5,2	Český Krumlov	0,9
63	Prachatice	2,3	Bruntál	-5,2	Klatovy	0,8
64	České Budějovice	2,3	Česká Lípa	-5,3	Beroun	0,8
65	Klatovy	2,3	Domažlice	-5,3	Plzeň-město	0,8
66	Domažlice	2,3	Příbram	-5,3	Mladá Boleslav	0,8
67	Cheb	2,3	Louny	-5,6	Ústí nad Orlicí	0,8
68	Mladá Boleslav	2,2	Karlovy Vary	-5,6	Praha	0,7
69	Praha-západ	2,2	Písek	-5,7	Prachatice	0,7
70	Plzeň-jih	2,2	Plzeň-jih	-6,0	Cheb	0,7
71	Jičín	2,0	Prostějov	-6,1	Tachov	0,7
72	Písek	2,0	Znojmo	-6,4	Pelhřimov	0,7
73	Benešov	1,9	Český Krumlov	-8,2	Domažlice	0,6
74	Pelhřimov	1,9	Cheb	-8,3	Rychnov nad Kněžnou	0,5
75	Jindřichův Hradec	1,7	Semily	-8,7	Pardubice	0,4
76	Praha-východ	1,4	Jeseník	-9,4	Plzeň-jih	0,4
77	Rychnov nad Kněžnou	1,2	Jindřichův Hradec	-9,8	Praha-východ	0,4
	Celkem ČR	4,0	Celkem ČR	-3,6	Celkem ČR	1,6

6. Mapování predikce trendů zaměstnanosti a potřeb zaměstnavatelů

PREDIKCE VÝVOJE ZAMĚSTNANOSTI

➤ Krátkodobá predikce vývoje počtu volných pracovních míst

ÚP ČR - Krajská pobočka v Příbrami evidovala k 30.6.2017 celkem 23 673 volných pracovních míst. Je to celkem o 1 435 volných pracovních míst více než v předchozím měsíci a o 6 649 volných pracovních míst více než v květnu 2016. **Na jedno volné pracovní místo ve Středočeském kraji v současné době připadá v průměru 1,3 uchazeče.**

Z vývoje volných pracovních míst v roce 2017 je vidět, že v roce 2017 došlo již počtvrté k růstu VPM. Pozitivní ukazatel je stále trvajícím meziročním nárůstem volných pracovních míst. Předpokládáme, že v měsíci červenec 2017 dojde k mírnému nárůstu nebo stagnaci evidovaného počtu volných pracovních míst.

➤ Krátkodobá predikce vývoje zaměstnanosti

Na základě poznatků z vývoje zaměstnanosti z roku 2016 a 2017, sběru dat provedeného monitoringem u největších zaměstnavatelů a ze současného stavu na trhu práce lze v průběhu měsíců července a srpna 2017 předpokládat stagnaci nebo mírný pokles registrované nezaměstnanosti

Na mírném poklesu nezaměstnanosti se budou podílet zejména pracovníci odcházející z evidence ÚP ČR na základě již naplno rozběhnutých jarních sezónních prací a také v důsledku se zlepšením povětrnostních podmínek, kdy dochází v některých průmyslových odvětvích ke zvyšování výroby, zvýšení zakázek a zejména pak i služeb.

Během července 2017 by měl z výše uvedených důvodů podíl nezaměstnaných stagnovat na červnové hodnotě nebo mírně klesnout na hodnotu nezaměstnanosti 3,2 %.

Předpokládáme, že podíl nezaměstnaných na obyvatelstvu se bude pohybovat kolem 3,2 % až 3,3 %, bereme-li v potaz současnou deklarovanou výši počtu obyvatel ve věku od 15-64 let ve Středočeském kraji.

➤ Hromadné propouštění

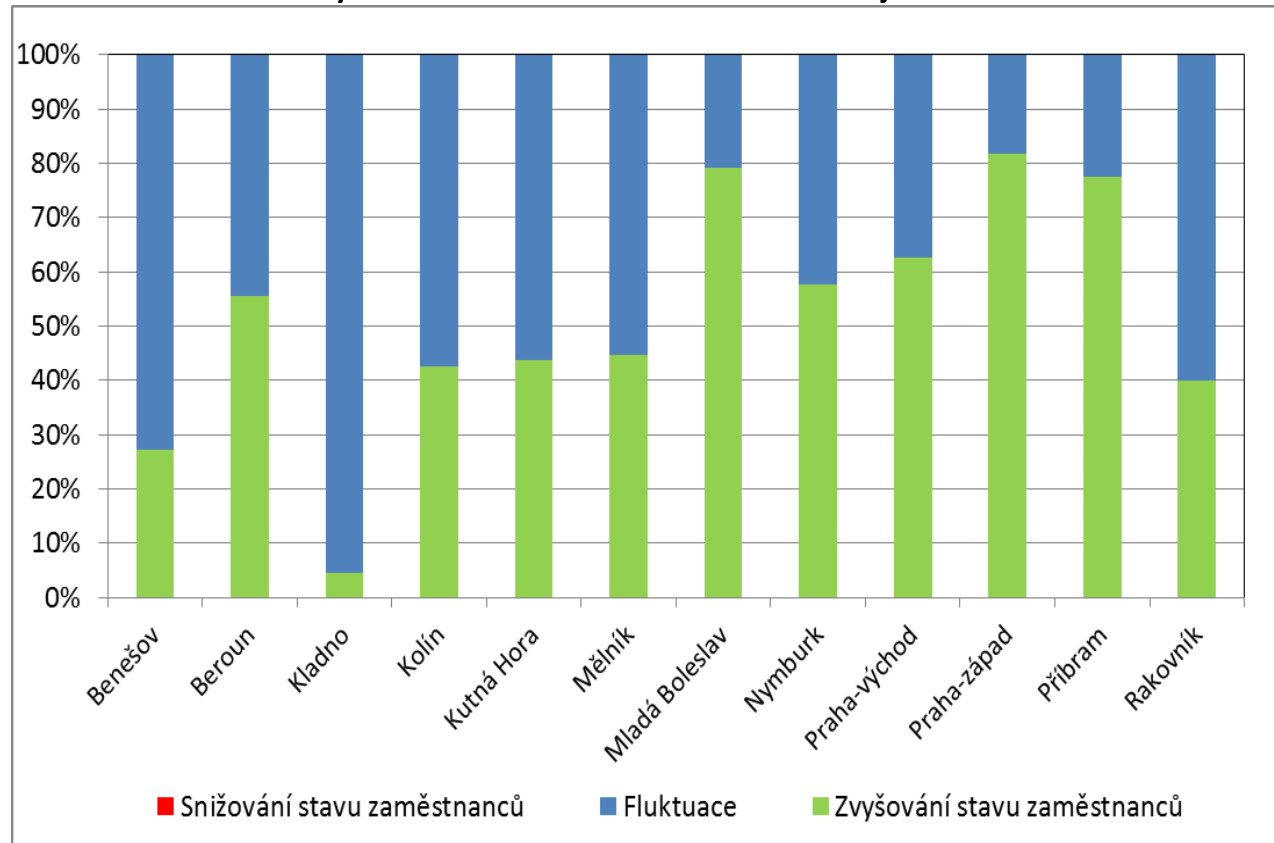
Záměr k hromadnému propuštění za toto sledované období, tj.: počet přijatých oznámení o ZÁMĚRU hromadného propuštění ve Středočeském kraji v souladu s § 62 odst. 4 zákona č. 262/2006 Sb., Zákoník práce, ve znění pozdějších předpisů, nenahlásil ve sledovaném měsíci žádný podnikatelský subjekt.

➤ Monitoring

Ve II. čtvrtletí roku 2017 z celkového počtu 1 248 provedených kontaktů se zaměstnavateli je **363 informativních kontaktů (klasický monitoring)** kdy dotazovaný podnikatelský subjekt předpokládá: *zvýšení stavu zaměstnanců, snížení stavu zaměstnanců nebo setrvalý stav počtu zaměstnanců - přirozenou fluktuaci.*

Při 195 kontaktech byl zaznamenán výhled - předpoklad navýšení počtu pracovních míst (při zvyšování stavu deklarováno 2 126 VPM). Při 168 kontaktech byl zaznamenán stav jako setrvalý. Ve II. čtvrtletí roku 2017 nebyl u oslovených zaměstnavatelů zaznamenán žádný kontakt se snížením stavu zaměstnanců.

Predikce trendů oslovených zaměstnavatelů ve Středočeském kraji ve II. čtvrtletí 2017



7. PŘÍLOHY

Středočeský kraj

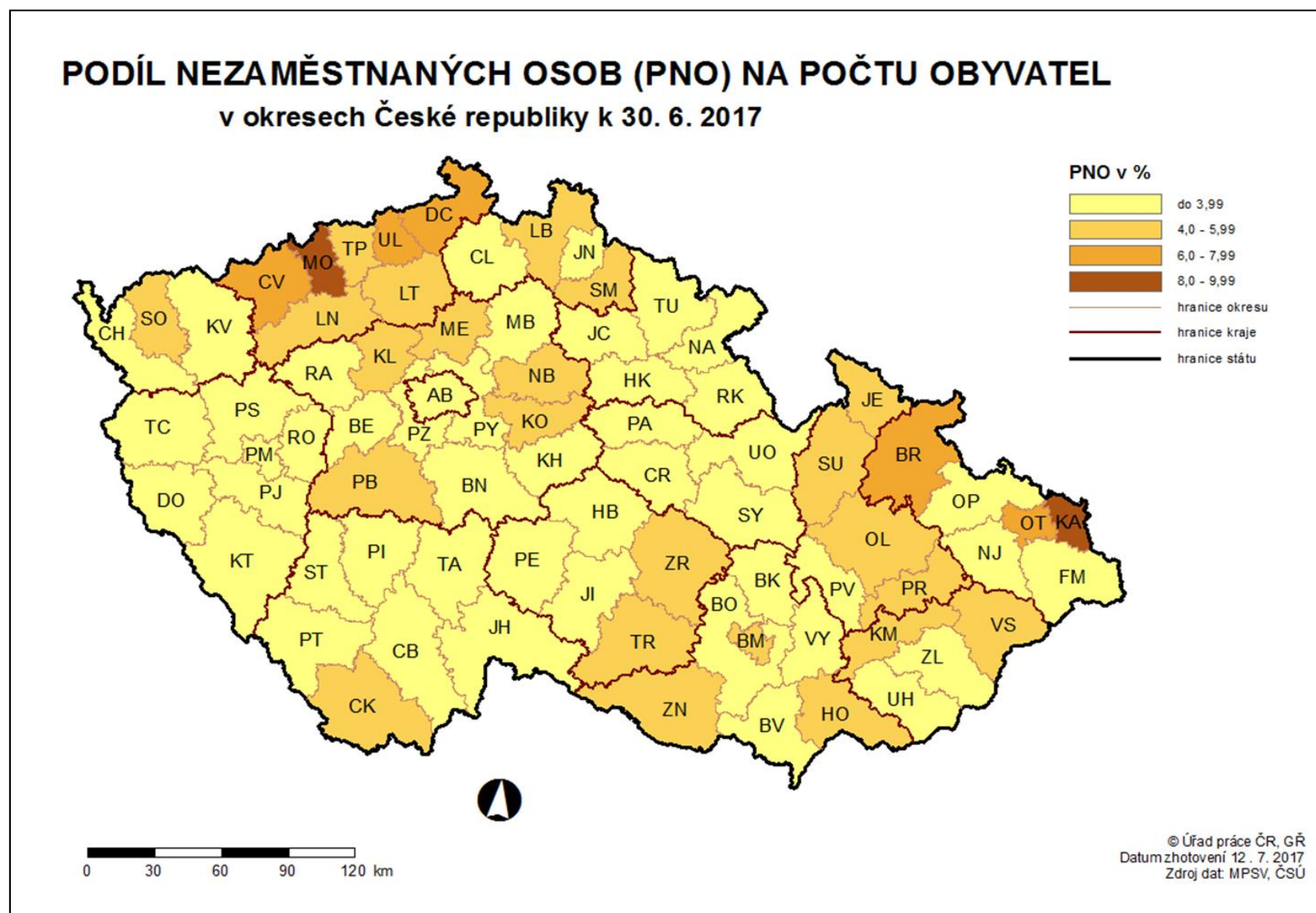
Vývoj počtu uchazečů, meziměsíční a meziroční rozdíl

Rok	Měsíc	Počet evidovaných uchazečů pro daný měsíc	Meziroční rozdíl	Meziroční rozdíl (%)	Meziměsíční rozdíl	Meziměsíční rozdíl (%)	Rozdíl počtu uchazečů mezi daným měsícem a před třemi měsíci	Rozdíl počtu uchazečů mezi daným měsícem a před třemi měsíci (%)
2014	1	64 993	6 746	11,58%	3 312	5,37%	6 626	11,35%
	2	65 119	5 984	10,12%	126	0,19%	6 207	10,54%
	3	63 264	4 520	7,69%	-1 855	-2,85%	1 583	2,57%
	4	60 198	3 036	5,31%	-3 066	-4,85%	-4 795	-7,38%
	5	57 942	1 967	3,51%	-2 256	-3,75%	-7 177	-11,02%
	6	56 699	1 300	2,35%	-1 243	-2,15%	-6 565	-10,38%
	7	57 536	346	0,61%	837	1,48%	-2 662	-4,42%
	8	57 137	-240	-0,42%	-399	-0,69%	-805	-1,39%
	9	56 629	-1 653	-2,84%	-508	-0,89%	-70	-0,12%
	10	55 385	-2 982	-5,11%	-1 244	-2,20%	-2 151	-3,74%
	11	54 840	-4 072	-6,91%	-545	-0,98%	-2 297	-4,02%
	12	56 674	-5 007	-8,12%	1 834	3,34%	45	0,08%
2015	1	58 214	-6 779	-10,43%	1 540	2,72%	2 829	5,11%
	2	57 329	-7 790	-11,96%	-885	-1,52%	2 489	4,54%
	3	55 149	-8 115	-12,83%	-2 180	-3,80%	-1 525	-2,69%
	4	52 100	-8 098	-13,45%	-3 049	-5,53%	-6 114	-10,50%
	5	49 826	-8 116	-14,01%	-2 274	-4,36%	-7 503	-13,09%
	6	48 614	-8 085	-14,26%	-1 212	-2,43%	-6 535	-11,85%
	7	49 184	-8 352	-14,52%	570	1,17%	-2 916	-5,60%
	8	48 594	-8 543	-14,95%	-590	-1,20%	-1 232	-2,47%
	9	47 854	-8 775	-15,50%	-740	-1,52%	-760	-1,56%
	10	46 484	-8 901	-16,07%	-1 370	-2,86%	-2 700	-5,49%
	11	46 555	-8 285	-15,11%	71	0,15%	-2 039	-4,20%
	12	48 102	-8 572	-15,13%	1 547	3,32%	248	0,52%
2016	1	49 219	-8 995	-15,45%	1 117	2,32%	2 735	5,88%
	2	48 427	-8 902	-15,53%	-792	-1,61%	1 872	4,02%
	3	46 417	-8 732	-15,83%	-2 010	-4,15%	-1 685	-3,50%
	4	43 528	-8 572	-16,45%	-2 889	-6,22%	-5 691	-11,56%
	5	41 564	-8 262	-16,58%	-1 964	-4,51%	-6 863	-14,17%
	6	40 638	-7 976	-16,41%	-926	-2,23%	-5 779	-12,45%
	7	41 295	-7 889	-16,04%	657	1,62%	-2 233	-5,13%
	8	40 834	-7 760	-15,97%	-461	-1,12%	-730	-1,76%
	9	39 811	-8 043	-16,81%	-1 023	-2,51%	-827	-2,04%
	10	38 062	-8 422	-18,12%	-1 749	-4,39%	-3 233	-7,83%
	11	37 511	-9 044	-19,43%	-551	-1,45%	-3 323	-8,14%
	12	38 966	-9 136	-18,99%	1 455	3,88%	-845	-2,12%
2017	1	39 670	-9 549	-19,40%	704	1,81%	1 608	4,22%
	2	38 810	-9 617	-19,86%	-860	-2,17%	1 299	3,46%
	3	36 274	-10 143	-21,85%	-2 536	-6,53%	-2 692	-6,91%
	4	33 522	-10 006	-22,99%	-2 752	-7,59%	-6 148	-15,50%
	5	31 835	-9 729	-23,41%	-1 687	-5,03%	-6 975	-17,97%
	6	30 861	-9 777	-24,06%	-974	-3,06%	-5 413	-14,92%

Středočeský kraj

Vývoj počtu volných míst, meziměsíční a meziroční rozdíl

Rok	Měsíc	Počet evidovaných volných míst pro daný měsíc	Meziroční rozdíl	Meziroční rozdíl (%)	Meziměsíční rozdíl	Meziměsíční rozdíl (%)	Rozdíl počtu volných míst mezi daným měsícem a před třemi měsíci	Rozdíl počtu volných míst mezi daným měsícem a před třemi měsíci (%)
2014	1	4 068	-201	-4,71%	28	0,69%	180	4,63%
	2	4 463	-326	-6,81%	395	9,71%	237	5,61%
	3	5 103	548	12,03%	640	14,34%	1 063	26,31%
	4	5 842	1 403	31,61%	739	14,48%	1 774	43,61%
	5	6 573	1 689	34,58%	731	12,51%	2 110	47,28%
	6	7 098	1 743	32,55%	525	7,99%	1 995	39,09%
	7	6 494	1 620	33,24%	-604	-8,51%	652	11,16%
	8	6 997	2 395	52,04%	503	7,75%	424	6,45%
	9	7 225	2 804	63,42%	228	3,26%	127	1,79%
	10	7 520	3 632	93,42%	295	4,08%	1 026	15,80%
	11	7 664	3 438	81,35%	144	1,91%	667	9,53%
	12	8 215	4 175	103,34%	551	7,19%	990	13,70%
2015	1	8 453	4 385	107,79%	238	2,90%	933	12,41%
	2	8 756	4 293	96,19%	303	3,58%	1 092	14,25%
	3	9 858	4 755	93,18%	1 102	12,59%	1 643	20,00%
	4	10 768	4 926	84,32%	910	9,23%	2 315	27,39%
	5	11 384	4 811	73,19%	616	5,72%	2 628	30,01%
	6	12 028	4 930	69,46%	644	5,66%	2 170	22,01%
	7	12 656	6 162	94,89%	628	5,22%	1 888	17,53%
	8	12 732	5 735	81,96%	76	0,60%	1 348	11,84%
	9	13 550	6 325	87,54%	818	6,42%	1 522	12,65%
	10	14 222	6 702	89,12%	672	4,96%	1 566	12,37%
	11	13 497	5 833	76,11%	-725	-5,10%	765	6,01%
	12	13 551	5 336	64,95%	54	0,40%	1	0,01%
2016	1	14 113	5 660	66,96%	562	4,15%	-109	-0,77%
	2	15 151	6 395	73,04%	1 038	7,35%	1 654	12,25%
	3	15 321	5 463	55,42%	170	1,12%	1 770	13,06%
	4	15 360	4 592	42,64%	39	0,25%	1 247	8,84%
	5	16 972	5 588	49,09%	1 612	10,49%	1 821	12,02%
	6	17 024	4 996	41,54%	52	0,31%	1 703	11,12%
	7	17 396	4 740	37,45%	372	2,19%	2 036	13,26%
	8	17 567	4 835	37,98%	171	0,98%	595	3,51%
	9	18 264	4 714	34,79%	697	3,97%	1 240	7,28%
	10	17 668	3 446	24,23%	-596	-3,26%	272	1,56%
	11	18 376	4 879	36,15%	708	4,01%	809	4,61%
	12	18 650	5 099	37,63%	274	1,49%	386	2,11%
2017	1	18 271	4 158	29,46%	-379	-2,03%	603	3,41%
	2	19 574	4 423	29,19%	1 303	7,13%	1 198	6,52%
	3	19 098	3 777	24,65%	-476	-2,43%	448	2,40%
	4	19 618	4 258	27,72%	520	2,72%	1 347	7,37%
	5	22 238	5 266	31,03%	2 620	13,36%	2 664	13,61%
	6	23 673	6 649	39,06%	1 435	6,45%	4 575	23,96%



PODÍL NEZAMĚŠTNANÝCH NA OBYVATELSTVU (15-64 LET) [%]

v okresech Středočeského kraje, stav k 30. červnu 2017

Podíl nezaměstnaných na obyvatelstvu (15-64 let) ve Středočeském kraji činí 3,3 % (ve srovnání s květnem 2017 : -0,1 p.b.)

