



Úřad práce ČR

Krajská pobočka Úřadu práce ČR  
v Příbrami

**Měsíční statistická zpráva**  
*červenec 2017*

**Zpracoval:** Petr Šindelář, tel.: 950 156 486  
<http://portal.mpsv.cz/upcr/kp/stc/statistiky>

## Informace o nezaměstnanosti ve Středočeském kraji k 31.7.2017

*V tomto měsíci celkový počet uchazečů o zaměstnání oproti minulému měsíci vzrostl o 3,1 % na 31 819, počet hlášených volných pracovních míst klesl o 0,8 % na 23 480 a podíl nezaměstnaných osob se zvýšil na hodnotu 3,5 %.*

K 31.7.2017 evidoval Úřad práce ČR - Krajská pobočka v Příbrami celkem 31 819 uchazečů o zaměstnání. Jejich počet byl o 958 vyšší než na konci předchozího měsíce a ve srovnání se stejným obdobím minulého roku 2016 je nižší o 9 476 osob.

Z tohoto počtu bylo 30 032 dosažitelných uchazečů o zaměstnání ve věku 15-64 let. Bylo to o 1 038 více než na konci předchozího měsíce. Ve srovnání se stejným obdobím minulého roku byl jejich počet nižší o 10 078 dosažitelných uchazečů o zaměstnání.

V průběhu měsíce bylo nově zaevidováno 4 722 osob. Ve srovnání s minulým měsícem to bylo o 627 nově evidovaných uchazečů více a v porovnání se stejným obdobím předchozího roku o 545 nově evidovaných uchazečů méně. Z evidence během měsíce odešlo celkem 3 764 uchazečů (ukončená evidence, vyřazení uchazeči), bylo to o 1 305 uchazečů méně než v předchozím měsíci a o 846 uchazečů méně než ve stejném měsíci minulého roku. Do zaměstnání z nich v tomto měsíci nastoupilo 2 127 tj.: o 976 méně než v předchozím měsíci a o 552 méně než ve stejném měsíci minulého roku, z toho 413 uchazečů o zaměstnání bylo umístěno prostřednictvím ÚP ČR tj.: o 210 méně než v předchozím měsíci a o 97 méně než ve stejném období minulého roku. Dále bez umístění (vyřazení z jiných důvodů např. sankční vyřazení, odchod do důchodu, apod.) bylo vyřazeno 1 637 uchazečů.

Ve všech okresech Středočeského kraje (Stč. kraj přírůstek: +3,10 %) byl zaznamenán meziměsíční přírůstek nezaměstnaných, kdy největší meziměsíční přírůstek nezaměstnaných v evidenci +6,73 % zaznamenal okres Mladá Boleslav.

Ke konci tohoto měsíce bylo evidováno na ÚP ČR - Krajské pobočce v Příbrami 18 196 žen. Jejich podíl na celkovém počtu uchazečů činil 57,2 %. V evidenci bylo 4 656 osob se zdravotním postižením, což představovalo 14,6 % z celkového počtu nezaměstnaných.

Ke konci tohoto měsíce bylo evidováno 1 124 absolventů škol všech stupňů vzdělání a mladistvých, jejich počet vzrostl ve srovnání s předchozím měsícem o 72 osob a ve srovnání se stejným měsícem minulého roku byl nižší o 469 osob. Na celkové nezaměstnanosti se podíleli 3,5 %.

Podporu v nezaměstnanosti pobíralo 9 928 uchazečů o zaměstnání, tj. 31,2 % všech uchazečů vedených v evidenci.

Podíl nezaměstnaných osob na obyvatelstvu, tj. počet dosažitelných uchazečů o zaměstnání ve věku 15-64 let k obyvatelstvu stejného věku, k 31.7.2017 meziměsíčně vzrostl na 3,5 %. Podíl nezaměstnaných osob stejný nebo vyšší než republikový průměr vykázalo 6 okresů, nejvyšší byl v okresech Kladno (5,3 %) a Nymburk (4,5 %), nejnižší podíl nezaměstnaných byl zaznamenán v okresech Praha východ (1,6 %) a Benešov (2,0 %). Podíl nezaměstnaných žen ve Středočeském kraji v tomto měsíci činil 4,0 % a podíl nezaměstnaných mužů v tomto měsíci činil 2,9 %.

Středočeský kraj evidoval k 31.7.2017 celkem 23 480 volných pracovních míst. Jejich počet byl o 193 nižší než v předchozím měsíci a o 6 084 vyšší než ve stejném měsíci minulého roku. Na jedno volné pracovní místo připadalo v průměru 1,4 uchazeče, z toho nejvíce v okrese Kladno (4,5). Z celkového počtu nahlášených volných míst bylo 1 218 míst vhodných pro osoby se zdravotním postižením (OZP), na jedno volné pracovní místo připadalo 3,8 OZP. Volných pracovních míst pro absolventy a mladistvé bylo v tomto měsíci registrováno 5 963, na jedno volné místo připadalo 0,2 uchazečů této kategorie.

V rámci nástrojů aktivní politiky zaměstnanosti (mimo rekvalifikace) bylo od počátku roku 2017 k 31.7.2017 vytvořeno 2 462 nových pracovních míst a na vytvořená místa prostřednictvím příspěvků podpořeno - umístěno celkem 2 334 uchazečů o zaměstnání.

Dále v rámci nástroje rekvalifikace bylo do rekvalifikačních kurzů v průběhu roku 2017 zařazeno (podpořeno) celkem 1 173 osob (uchazeči o zaměstnání a zájemci). V rámci CHPM vymezení bylo od počátku roku 2017 vymezeno celkem 297 míst jako chráněná pracovní místa pro OZP. Nejčastějšími obory činností, které byly v tomto měsíci podpořeny prostřednictvím SÚPM-SVČ, byly obory spojené se službami pro obyvatelstvo.

Informace o vývoji nezaměstnanosti v ČR v elektronické formě jsou zveřejněny na internetové adrese: <http://portal.mpsv.cz/sz/stat>.

## 1. Základní charakteristika vývoje nezaměstnanosti a volných pracovních míst ve Středočeském kraji

**Tabulka č. 1 - Vývoj nezaměstnanosti**

ukazatel (celkový počet)		stav k		
		<i>Před rokem</i>	<i>Minulý měsíc</i>	<b>Aktuální měsíc</b>
evidovaní uchazeči o zaměstnání		41295	30861	<b>31 819</b>
- z toho	ženy	23 075	17 320	<b>18 196</b>
	absolventi a mladiství	1593	1052	<b>1 124</b>
	uchazeči se zdravotním postižením	5419	4637	<b>4 656</b>
uchazeči s nárokem na P v N		11002	9106	<b>9 928</b>
podíl nezaměstnaných osob v % <sup>1)</sup>		4,6	3,3	<b>3,5</b>
volná pracovní místa		17396	23673	<b>23 480</b>
počet uchazečů na 1 volné pracovní místo		2,4	1,3	<b>1,4</b>

1) od ledna 2013 nový ukazatel registrované nezaměstnanosti

**Tabulka č. 2 - Tok nezaměstnanosti**

ukazatel (celkový počet)	stav k		
	<i>Před rokem</i>	<i>Minulý měsíc</i>	<b>Aktuální měsíc</b>
nově evidovaní uchazeči o zaměstnání - ve sled. měsíci	5267	4 095	<b>4 722</b>
uchazeči s ukonč. evidencí a vyřazení - ve sled. měsíci	4610	5 069	<b>3 764</b>
- z toho umístění celkem	2679	3 103	<b>2 127</b>
- z toho umístění úřadem práce	510	623	<b>413</b>

**Tabulka č. 3 - Nezaměstnanost v okresech Středočeského kraje k 31.7.2017**

Okres	Počet nezaměstnaných		Volná pracovní místa	Počet uchazečů na 1 VPM	Podíl nezaměstnaných osob [%]
	Celkem	z toho ženy			
Benešov	1380	810	1362	1,0	2,0
Beroun	2061	1151	2417	0,9	3,3
Kladno	5724	3173	1282	4,5	5,3
Kolín	3079	1858	1810	1,7	4,4
Kutná Hora	2056	1219	1108	1,9	4,2
Mělník	3433	2032	1658	2,1	4,4
Mladá Boleslav	2157	1279	2537	0,9	2,4
Nymburk	2859	1583	2047	1,4	4,5
Praha Východ	1969	1130	4945	0,4	1,6
Praha Západ	2263	1276	2030	1,1	2,2
Příbram	3371	1779	1639	2,1	4,5
Rakovník	1467	906	645	2,3	3,8
Středočeský kraj	31819	18196	23480	1,4	3,5
Česká republika	303074	164930	188066	1,6	4,1

## 2. Nástroje aktivní politiky zaměstnanosti ve Středočeském kraji

Tabulka č. 4 – Osoby podpořené v rámci APZ a rekvalifikace uchazečů a zájemců o zaměstnání

<b>Osoby podpořené v rámci APZ a rekvalifikace uchazečů a zájemců o zaměstnání</b>				
ukazatel (celkový počet)	Stav k		Celkem od počátku roku do	
	31.7.2016	31.7.2017	31.7.2016	31.7.2017
<b>osoby podpořené v rámci APZ</b>				
veřejně prospěšné práce (VPP)	385	954	408	1013
veřejně prospěšné práce (VPP) - ESF <sup>1)</sup>	1464	376	1136	390
společensky účelná prac. místa (SÚPM)	301	282	310	348
společensky účelná prac. místa (SÚPM) - ESF <sup>1)</sup>	1004	354	1323	459
SÚPM - samostatně výděleč. činnost (SVČ)	184	176	111	81
SÚPM - samostatně výděleč. činnost (SVČ) - ESF <sup>1)</sup>	0	0	0	0
chrán. prac. místa - zřízená	29	20	24	0
chrán. prac. místa - SVČ osob se ZP	1	1	0	0
ostatní nástroje APZ	3	35	3	43
<b>rekvalifikace uchazečů a zájemců o zaměstnání</b>				
uchazeči a zájemci zařazení do rekvalifikací	0	0	380	27
uchazeči a zájemci zařazení do rekvalifikací - ESF <sup>1)</sup>	39	22	486	789
uchazeči a zájemci, kteří zahájili zvolenou rekvalifikaci	10	16	253	60
uchazeči a zájemci, kteří zahájili zvolenou rekvalifikaci - ESF <sup>1)</sup>	38	33	230	297
<b>Osoby podpořené v rámci APZ celkem</b>	<b>3458</b>	<b>2269</b>	<b>4664</b>	<b>3507</b>

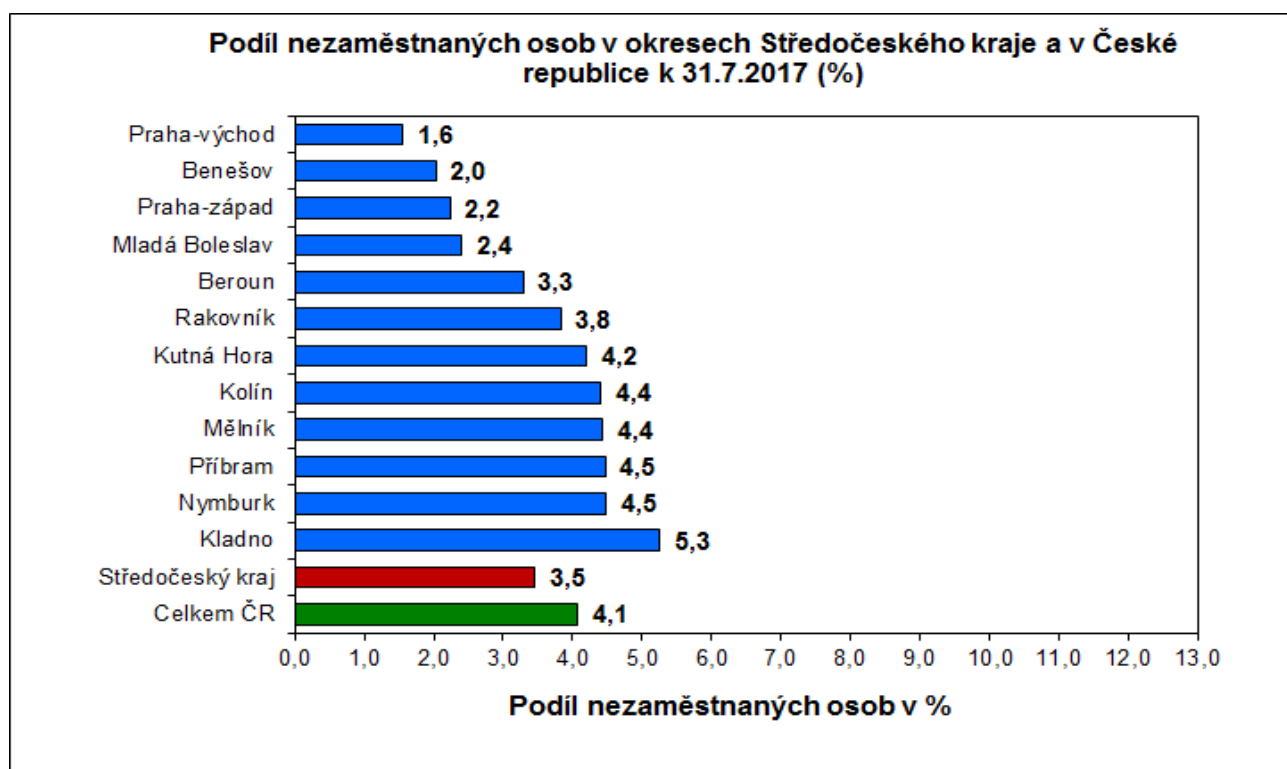
1) financováno převážně z Evropského sociálního fondu

Podrobnější statistické údaje o nástrojích APZ naleznete na stránkách Integrovaného portálu MPSV, v měsíčních statistikách nezaměstnanosti <http://portal.mpsv.cz/sz/stat/nz/mes>

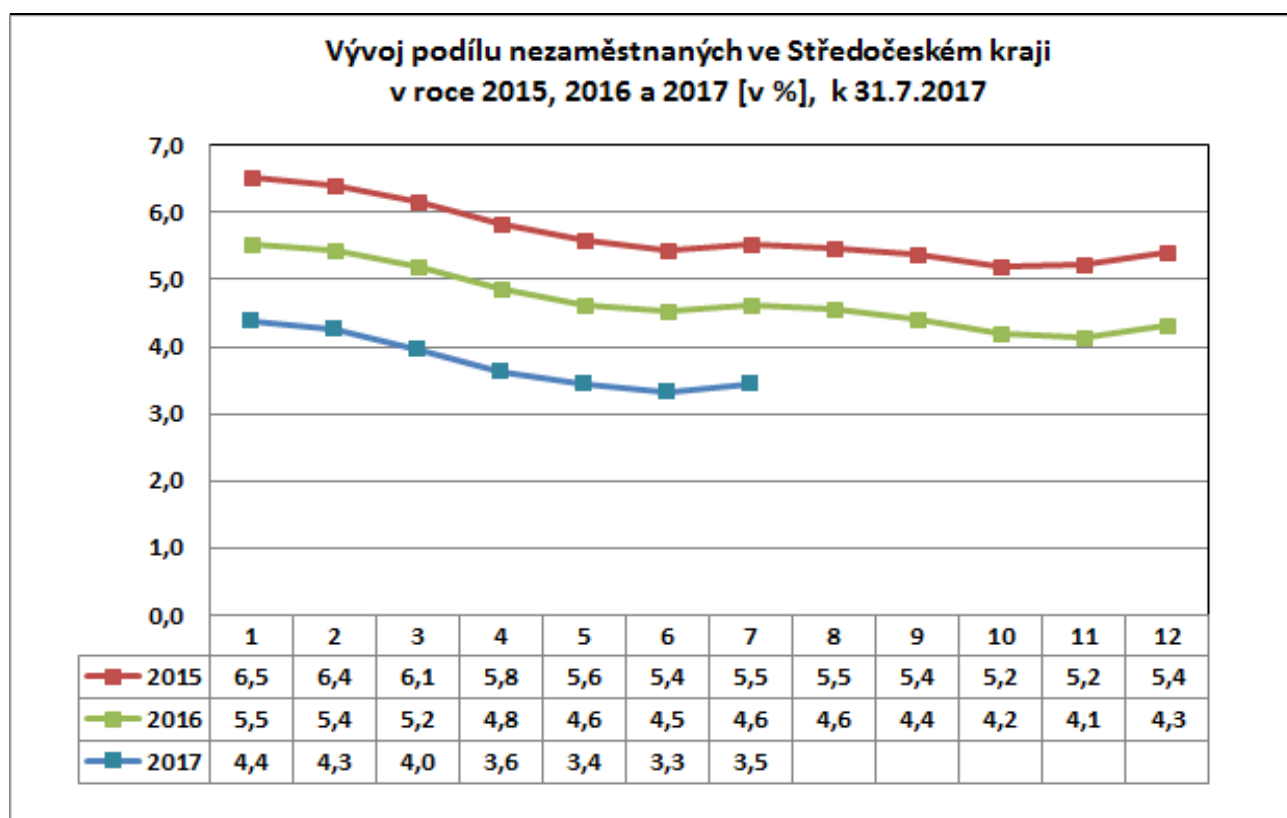
## 3. MAPY „ArcView“ - Podíl nezaměstnaných v okrese kraje, apod. (viz přílohy)

## 4. GRAFY

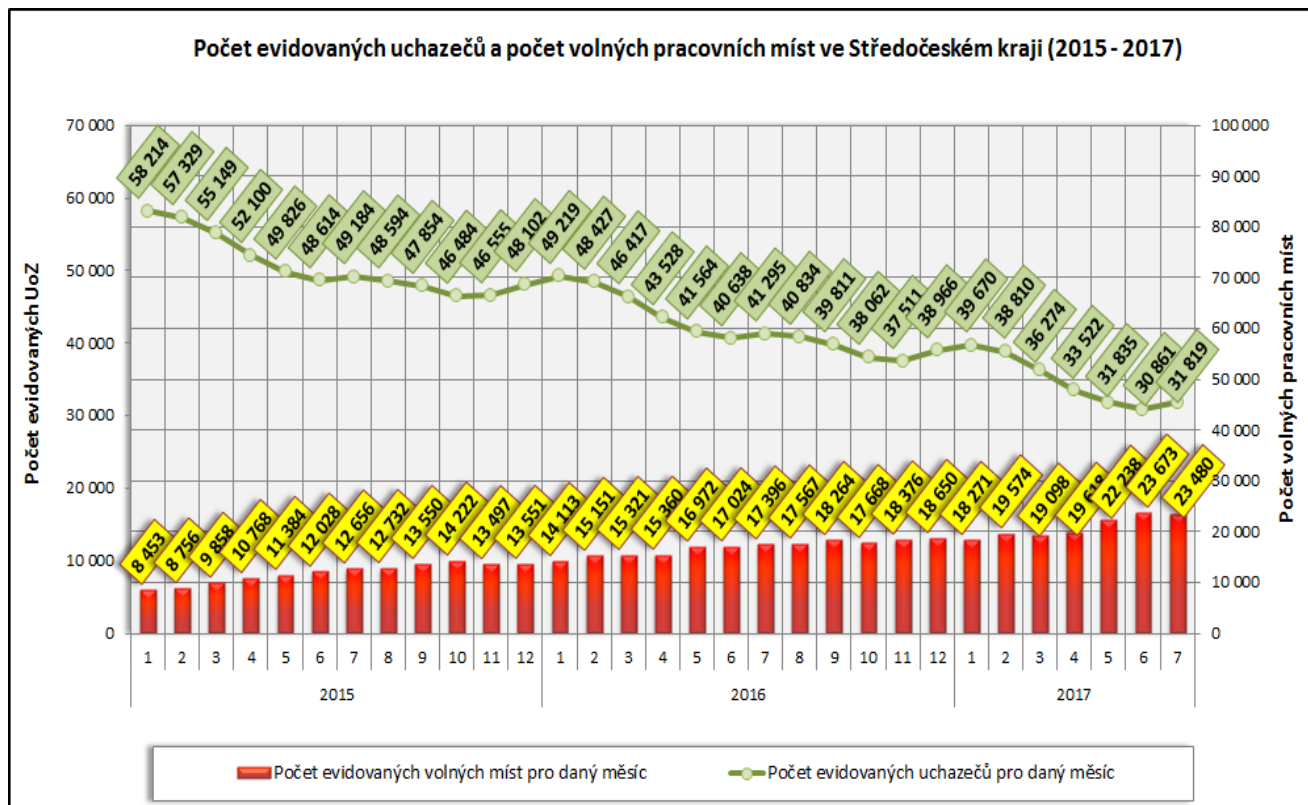
### 1. Podíl nezaměstnaných osob v okresech Středočeského kraje a v ČR k 31.7.2017



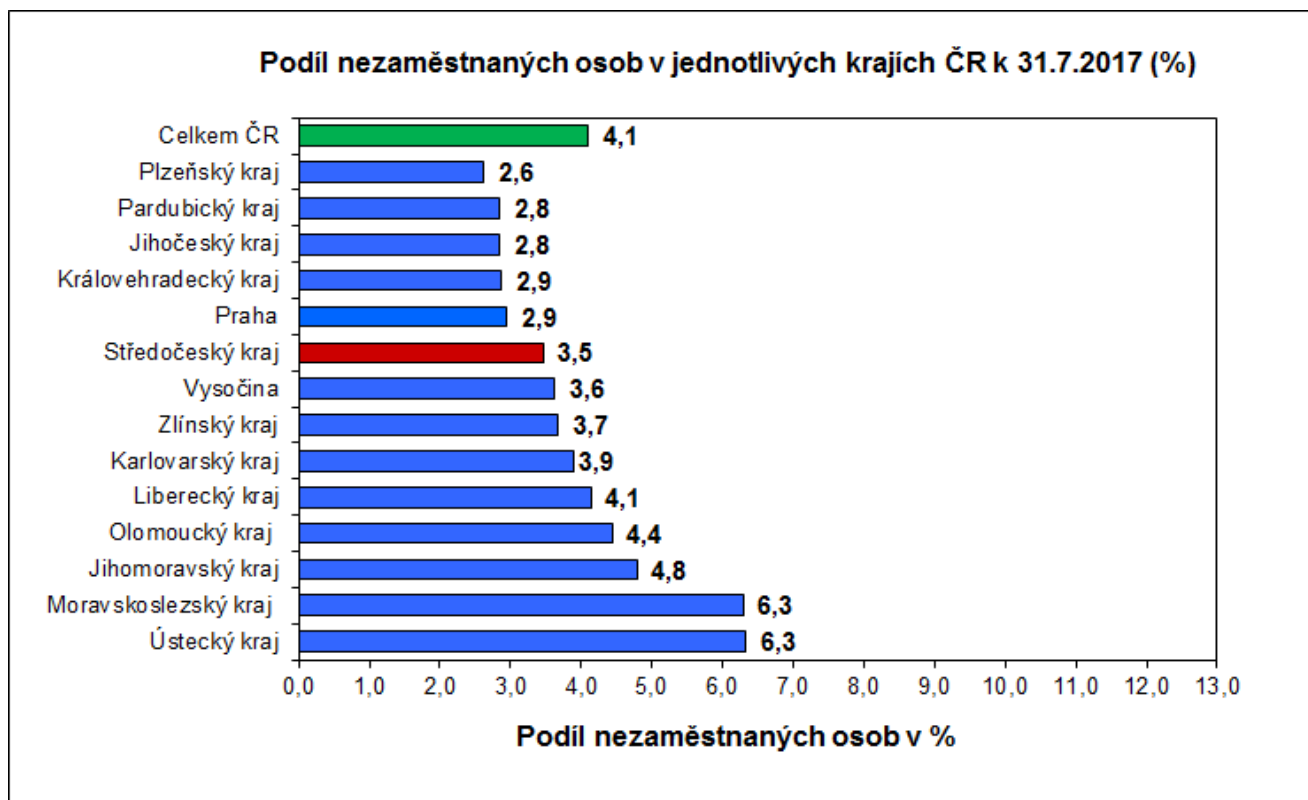
### 2. Vývoj podílu nezaměstnaných ve Středočeském kraji v letech 2015 - 2017



### 3. Vývoj počtu uchazečů a VPM ve Středočeském kraji v letech 2015 - 2017



### 4. Podíl nezaměstnaných osob v jednotlivých krajích ČR k 31.7.2017 v (%)





### 5. Setřídění okresů k 31.7.2017

	PNO v %		meziměs. přírůst / úbytek nezam. v %		počet uchazečů na 1 VPM	
1	Karviná	9,6	Rychnov nad Kněžnou	9,9	Karviná	9,4
2	Most	8,9	Pelhřimov	7,9	Ústí nad Labem	7,2
3	Ostrava-město	7,8	Jičín	7,7	Hodonín	5,0
4	Ústí nad Labem	7,5	Strakonice	7,0	Most	4,8
5	Chomutov	6,7	Svitavy	6,8	Sokolov	4,6
6	Bruntál	6,7	Mladá Boleslav	6,7	Kladno	4,5
7	Děčín	6,1	Ústí nad Orlicí	6,6	Bruntál	4,3
8	Brno-město	6,0	Pardubice	6,6	Jeseník	4,2
9	Hodonín	5,9	Praha-východ	6,5	Znojmo	4,0
10	Znojmo	5,8	Beroun	5,7	Ostrava-město	3,9
11	Louny	5,7	České Budějovice	5,4	Děčín	3,9
12	Sokolov	5,7	Chrudim	5,2	Chomutov	3,9
13	Přerov	5,6	Kutná Hora	5,1	Žďár nad Sázavou	3,2
14	Jeseník	5,6	Benešov	5,0	Opava	3,2
15	Kladno	5,3	Jihlava	5,0	Frydek-Místek	2,9
16	Teplice	5,0	Zlín	4,8	Jablonec nad Nisou	2,9
17	Liberec	4,8	Náchod	4,5	Přerov	2,9
18	Šumperk	4,7	Vyškov	4,4	Kroměříž	2,8
19	Třebíč	4,5	Uherské Hradiště	4,0	Brno-město	2,7
20	Litoměřice	4,5	Nový Jičín	3,8	Louny	2,7
21	Nymburk	4,5	Tachov	3,8	Litoměřice	2,6
22	Příbram	4,5	Plzeň-město	3,7	Teplice	2,6
23	Mělník	4,4	Kolín	3,7	Třebíč	2,6
24	Kolín	4,4	Třebíč	3,7	Blansko	2,5
25	Český Krumlov	4,4	Brno-venkov	3,6	Rakovník	2,3
26	Kroměříž	4,3	Domažlice	3,6	Šumperk	2,2
27	Žďár nad Sázavou	4,2	Jablonec nad Nisou	3,5	Olomouc	2,1
28	Vsetín	4,2	Plzeň-jih	3,5	Mělník	2,1
29	Kutná Hora	4,2	Hradec Králové	3,3	Příbram	2,1
30	Semily	4,2	Semily	3,2	Břeclav	2,0
31	Olomouc	4,1	Vsetín	3,1	Kutná Hora	1,9
32	Jablonec nad Nisou	4,1	Trutnov	3,1	Trutnov	1,9
33	Opava	4,1	Nymburk	3,0	Náchod	1,8
34	Tábor	4,0	Písek	3,0	Nový Jičín	1,8
35	Rakovník	3,8	Havlíčkův Brod	3,0	Vsetín	1,8
36	Karlovy Vary	3,8	Žďár nad Sázavou	2,9	Kolín	1,7
37	Frydek-Místek	3,8	Přerov	2,9	Semily	1,7
38	Svitavy	3,7	Brno-město	2,8	Vyškov	1,7
39	Tachov	3,6	Frydek-Místek	2,8	Zlín	1,6
40	Břeclav	3,6	Šumperk	2,8	Havlíčkův Brod	1,6
41	Brno-venkov	3,5	Příbram	2,6	Prostějov	1,6
42	Nový Jičín	3,5	Blansko	2,6	Česká Lípa	1,5
43	Uherské Hradiště	3,4	Praha	2,6	Jihlava	1,5
44	Blansko	3,4	Rakovník	2,4	Hradec Králové	1,5
45	Jihlava	3,4	Mělník	2,3	Strakonice	1,5
46	Hradec Králové	3,3	Kroměříž	2,2	Plzeň-sever	1,5
47	Beroun	3,3	Prachatice	2,1	Tábor	1,4
48	Trutnov	3,3	Litoměřice	2,0	Liberec	1,4
49	Náchod	3,3	Klatovy	1,8	Svitavy	1,4
50	Havlíčkův Brod	3,3	Opava	1,6	Nymburk	1,4
51	Strakonice	3,2	Praha-západ	1,5	Uherské Hradiště	1,4
52	Zlín	3,1	Tábor	1,4	Brno-venkov	1,3
53	Prostějov	3,0	Břeclav	1,3	Karlovy Vary	1,3
54	Česká Lípa	2,9	Liberec	1,3	Praha-západ	1,1
55	Praha	2,9	Prostějov	1,0	České Budějovice	1,0
56	Plzeň-sever	2,9	Rokycany	1,0	Chrudim	1,0
57	Vyškov	2,9	Znojmo	0,9	Jindřichův Hradec	1,0
58	Rokycany	2,8	Louny	0,8	Jičín	1,0
59	Pardubice	2,7	Plzeň-sever	0,6	Benešov	1,0
60	Chrudim	2,6	Jindřichův Hradec	0,6	Písek	0,9
61	Ústí nad Orlicí	2,6	Cheb	0,4	Český Krumlov	0,9
62	Plzeň-město	2,5	Hodonín	0,4	Beroun	0,9
63	České Budějovice	2,5	Ostrava-město	0,4	Klatovy	0,9
64	Prachatice	2,4	Karviná	0,1	Mladá Boleslav	0,9
65	Mladá Boleslav	2,4	Kladno	0,0	Plzeň-město	0,7
66	Domažlice	2,4	Olomouc	-0,1	Tachov	0,7
67	Klatovy	2,4	Ústí nad Labem	-0,3	Ústí nad Orlicí	0,7
68	Cheb	2,3	Bruntál	-0,6	Pelhřimov	0,7
69	Plzeň-jih	2,3	Chomutov	-0,9	Prachatice	0,7
70	Praha-západ	2,2	Děčín	-0,9	Praha	0,7
71	Jičín	2,2	Most	-1,2	Cheb	0,7
72	Písek	2,1	Teplice	-1,7	Domažlice	0,7
73	Pelhřimov	2,1	Česká Lípa	-2,1	Rychnov nad Kněžnou	0,6
74	Benešov	2,0	Jeseník	-2,6	Rokycany	0,6
75	Jindřichův Hradec	1,7	Sokolov	-2,9	Plzeň-jih	0,4
76	Praha-východ	1,6	Český Krumlov	-3,2	Pardubice	0,4
77	Rychnov nad Kněžnou	1,4	Karlovy Vary	-3,4	Praha-východ	0,4
	Celkem ČR	4,1	Celkem ČR	1,9	Celkem ČR	1,6

## 6. Mapování predikce trendů zaměstnanosti a potřeb zaměstnavatelů

### PREDIKCE VÝVOJE ZAMĚSTNANOSTI

#### ➤ Krátkodobá predikce vývoje počtu volných pracovních míst

ÚP ČR - Krajská pobočka v Příbrami evidovala k 31.7.2017 celkem 23 480 volných pracovních míst. Je to celkem o 193 volných pracovních míst méně než v předchozím měsíci a o 6 084 volných pracovních míst více než v červenci 2016. **Na jedno volné pracovní místo ve Středočeském kraji v současné době připadá v průměru 1,4 uchazeče.**

Pozitivní ukazatel je stále trvajícím meziročním nárůstem volných pracovních míst. Předpokládáme, že v měsíci srpen 2017 dojde ke stagnaci nebo mírnému poklesu evidovaného počtu volných pracovních míst.

#### ➤ Krátkodobá predikce vývoje zaměstnanosti

Na základě poznatků z vývoje zaměstnanosti z roku 2016 a 2017, sběru dat provedeného monitoringem u největších zaměstnavatelů a ze současného stavu na trhu práce lze v průběhu měsíců srpna a září 2017 předpokládat stagnaci nebo mírný nárůst registrované nezaměstnanosti

Během srpna 2017 by měl z výše uvedených důvodů podíl nezaměstnaných stagnovat na červencové hodnotě nebo mírně vzrůst na hodnotu nezaměstnanosti 3,6 %.

Předpokládáme, že podíl nezaměstnaných na obyvatelstvu se bude pohybovat kolem 3,4 % až 3,3 %, bereme-li v potaz současnou deklarovanou výši počtu obyvatel ve věku od 15-64 let ve Středočeském kraji.

#### ➤ Hromadné propouštění

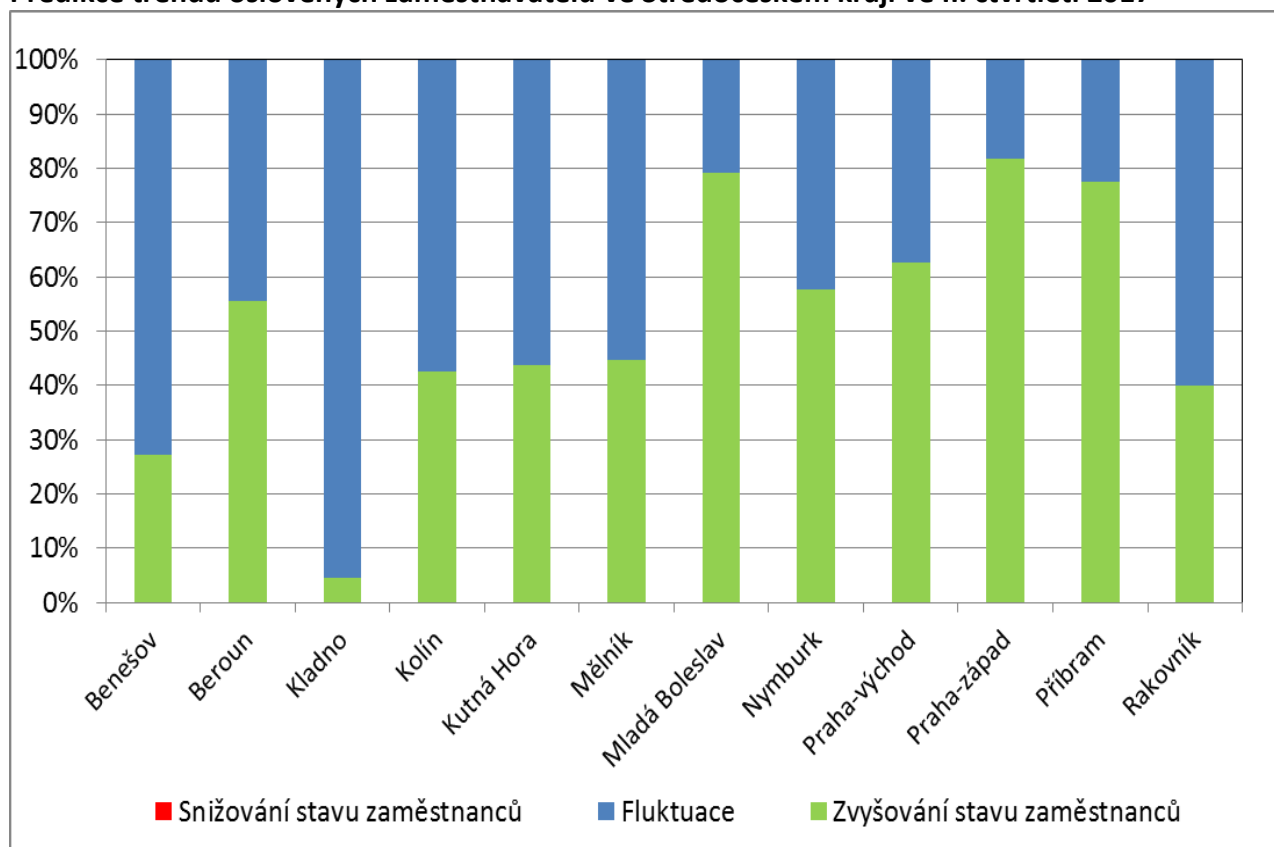
Záměr k hromadnému propouštění za toto sledované období, tj.: počet přijatých oznámení o ZÁMĚRU hromadného propouštění ve Středočeském kraji v souladu s § 62 odst. 4 zákona č. 262/2006 Sb., Zákoník práce, ve znění pozdějších předpisů, nahlásil ve sledovaném měsíci jeden podnikatelský subjekt.

### ➤ Monitoring

Ve II. čtvrtletí roku 2017 z celkového počtu 1 248 provedených kontaktů se zaměstnavateli je **363 informativních kontaktů (klasický monitoring)** kdy dotazovaný podnikatelský subjekt předpokládá: *zvýšení stavu zaměstnanců, snížení stavu zaměstnanců nebo setrvalý stav počtu zaměstnanců - přirozenou fluktuaci.*

Při 195 kontaktech byl zaznamenán výhled - předpoklad navýšení počtu pracovních míst (při zvyšování stavu deklarováno 2 126 VPM). Při 168 kontaktech byl zaznamenán stav jako setrvalý. Ve II. čtvrtletí roku 2017 nebyl u oslovených zaměstnavatelů zaznamenán žádný kontakt se snížením stavu zaměstnanců.

#### Predikce trendů oslovených zaměstnavatelů ve Středočeském kraji ve II. čtvrtletí 2017



## 7. PŘÍLOHY

## Středočeský kraj

### Vývoj počtu uchazečů, meziměsíční a meziroční rozdíl

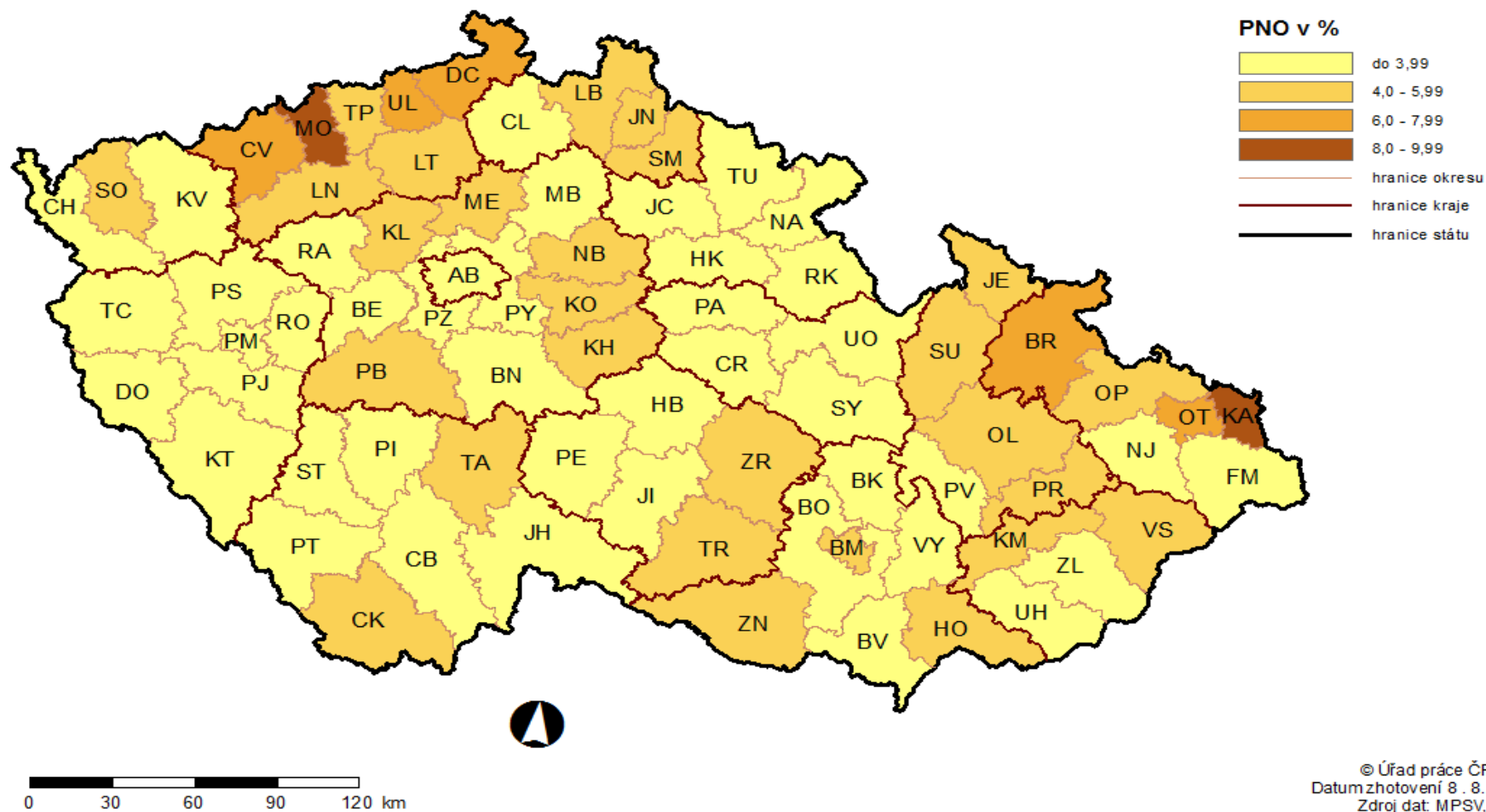
Rok	Měsíc	Počet evidovaných uchazečů pro daný měsíc	Meziroční rozdíl	Meziroční rozdíl (%)	Meziměsíční rozdíl	Meziměsíční rozdíl (%)	Rozdíl počtu uchazečů mezi daným měsícem a před třemi měsíci	Rozdíl počtu uchazečů mezi daným měsícem a před třemi měsíci (%)
2014	1	64 993	6 746	11,58%	3 312	5,37%	6 626	11,35%
	2	65 119	5 984	10,12%	126	0,19%	6 207	10,54%
	3	63 264	4 520	7,69%	-1 855	-2,85%	1 583	2,57%
	4	60 198	3 036	5,31%	-3 066	-4,85%	-4 795	-7,38%
	5	57 942	1 967	3,51%	-2 256	-3,75%	-7 177	-11,02%
	6	56 699	1 300	2,35%	-1 243	-2,15%	-6 565	-10,38%
	7	57 536	346	0,61%	837	1,48%	-2 662	-4,42%
	8	57 137	-240	-0,42%	-399	-0,69%	-805	-1,39%
	9	56 629	-1 653	-2,84%	-508	-0,89%	-70	-0,12%
	10	55 385	-2 982	-5,11%	-1 244	-2,20%	-2 151	-3,74%
	11	54 840	-4 072	-6,91%	-545	-0,98%	-2 297	-4,02%
	12	56 674	-5 007	-8,12%	1 834	3,34%	45	0,08%
2015	1	58 214	-6 779	-10,43%	1 540	2,72%	2 829	5,11%
	2	57 329	-7 790	-11,96%	-885	-1,52%	2 489	4,54%
	3	55 149	-8 115	-12,83%	-2 180	-3,80%	-1 525	-2,69%
	4	52 100	-8 098	-13,45%	-3 049	-5,53%	-6 114	-10,50%
	5	49 826	-8 116	-14,01%	-2 274	-4,36%	-7 503	-13,09%
	6	48 614	-8 085	-14,26%	-1 212	-2,43%	-6 535	-11,85%
	7	49 184	-8 352	-14,52%	570	1,17%	-2 916	-5,60%
	8	48 594	-8 543	-14,95%	-590	-1,20%	-1 232	-2,47%
	9	47 854	-8 775	-15,50%	-740	-1,52%	-760	-1,56%
	10	46 484	-8 901	-16,07%	-1 370	-2,86%	-2 700	-5,49%
	11	46 555	-8 285	-15,11%	71	0,15%	-2 039	-4,20%
	12	48 102	-8 572	-15,13%	1 547	3,32%	248	0,52%
2016	1	49 219	-8 995	-15,45%	1 117	2,32%	2 735	5,88%
	2	48 427	-8 902	-15,53%	-792	-1,61%	1 872	4,02%
	3	46 417	-8 732	-15,83%	-2 010	-4,15%	-1 685	-3,50%
	4	43 528	-8 572	-16,45%	-2 889	-6,22%	-5 691	-11,56%
	5	41 564	-8 262	-16,58%	-1 964	-4,51%	-6 863	-14,17%
	6	40 638	-7 976	-16,41%	-926	-2,23%	-5 779	-12,45%
	7	41 295	-7 889	-16,04%	657	1,62%	-2 233	-5,13%
	8	40 834	-7 760	-15,97%	-461	-1,12%	-730	-1,76%
	9	39 811	-8 043	-16,81%	-1 023	-2,51%	-827	-2,04%
	10	38 062	-8 422	-18,12%	-1 749	-4,39%	-3 233	-7,83%
	11	37 511	-9 044	-19,43%	-551	-1,45%	-3 323	-8,14%
	12	38 966	-9 136	-18,99%	1 455	3,88%	-845	-2,12%
2017	1	39 670	-9 549	-19,40%	704	1,81%	1 608	4,22%
	2	38 810	-9 617	-19,86%	-860	-2,17%	1 299	3,46%
	3	36 274	-10 143	-21,85%	-2 536	-6,53%	-2 692	-6,91%
	4	33 522	-10 006	-22,99%	-2 752	-7,59%	-6 148	-15,50%
	5	31 835	-9 729	-23,41%	-1 687	-5,03%	-6 975	-17,97%
	6	30 861	-9 777	-24,06%	-974	-3,06%	-5 413	-14,92%
	7	31 819	-9 476	-22,95%	958	3,10%	-1 703	-5,08%

## Středočeský kraj

### Vývoj počtu volných míst, meziměsíční a meziroční rozdíl

Rok	Měsíc	Počet evidovaných volných míst pro daný měsíc	Meziroční rozdíl	Meziroční rozdíl (%)	Meziměsíční rozdíl	Meziměsíční rozdíl (%)	Rozdíl počtu volných míst mezi daným měsícem a před třemi měsíci	Rozdíl počtu volných míst mezi daným měsícem a před třemi měsíci (%)
2014	1	4 068	-201	-4,71%	28	0,69%	180	4,63%
	2	4 463	-326	-6,81%	395	9,71%	237	5,61%
	3	5 103	548	12,03%	640	14,34%	1 063	26,31%
	4	5 842	1 403	31,61%	739	14,48%	1 774	43,61%
	5	6 573	1 689	34,58%	731	12,51%	2 110	47,28%
	6	7 098	1 743	32,55%	525	7,99%	1 995	39,09%
	7	6 494	1 620	33,24%	-604	-8,51%	652	11,16%
	8	6 997	2 395	52,04%	503	7,75%	424	6,45%
	9	7 225	2 804	63,42%	228	3,26%	127	1,79%
	10	7 520	3 632	93,42%	295	4,08%	1 026	15,80%
	11	7 664	3 438	81,35%	144	1,91%	667	9,53%
	12	8 215	4 175	103,34%	551	7,19%	990	13,70%
2015	1	8 453	4 385	107,79%	238	2,90%	933	12,41%
	2	8 756	4 293	96,19%	303	3,58%	1 092	14,25%
	3	9 858	4 755	93,18%	1 102	12,59%	1 643	20,00%
	4	10 768	4 926	84,32%	910	9,23%	2 315	27,39%
	5	11 384	4 811	73,19%	616	5,72%	2 628	30,01%
	6	12 028	4 930	69,46%	644	5,66%	2 170	22,01%
	7	12 656	6 162	94,89%	628	5,22%	1 888	17,53%
	8	12 732	5 735	81,96%	76	0,60%	1 348	11,84%
	9	13 550	6 325	87,54%	818	6,42%	1 522	12,65%
	10	14 222	6 702	89,12%	672	4,96%	1 566	12,37%
	11	13 497	5 833	76,11%	-725	-5,10%	765	6,01%
	12	13 551	5 336	64,95%	54	0,40%	1	0,01%
2016	1	14 113	5 660	66,96%	562	4,15%	-109	-0,77%
	2	15 151	6 395	73,04%	1 038	7,35%	1 654	12,25%
	3	15 321	5 463	55,42%	170	1,12%	1 770	13,06%
	4	15 360	4 592	42,64%	39	0,25%	1 247	8,84%
	5	16 972	5 588	49,09%	1 612	10,49%	1 821	12,02%
	6	17 024	4 996	41,54%	52	0,31%	1 703	11,12%
	7	17 396	4 740	37,45%	372	2,19%	2 036	13,26%
	8	17 567	4 835	37,98%	171	0,98%	595	3,51%
	9	18 264	4 714	34,79%	697	3,97%	1 240	7,28%
	10	17 668	3 446	24,23%	-596	-3,26%	272	1,56%
	11	18 376	4 879	36,15%	708	4,01%	809	4,61%
	12	18 650	5 099	37,63%	274	1,49%	386	2,11%
2017	1	18 271	4 158	29,46%	-379	-2,03%	603	3,41%
	2	19 574	4 423	29,19%	1 303	7,13%	1 198	6,52%
	3	19 098	3 777	24,65%	-476	-2,43%	448	2,40%
	4	19 618	4 258	27,72%	520	2,72%	1 347	7,37%
	5	22 238	5 266	31,03%	2 620	13,36%	2 664	13,61%
	6	23 673	6 649	39,06%	1 435	6,45%	4 575	23,96%
	7	23 480	6 084	34,97%	-193	-0,82%	3 862	19,69%

## PODÍL NEZAMĚSTNANÝCH OSOB (PNO) NA POČTU OBYVATEL v okresech České republiky k 31. 7. 2017



## PODÍL NEZAMĚŠTNANÝCH NA OBYVATELSTVU (15-64 LET) [%]

v okresech Středočeského kraje, stav k 31. červenci 2017

Podíl nezaměstnaných na obyvatelstvu (15-64 let) ve Středočeském kraji činí 3,5 % (ve srovnání s červnem 2017 : +0,2 p.b.)

