



# Úřad práce ČR

Krajská pobočka Úřadu práce ČR v Příbrami

**Měsíční statistická zpráva**

**duben 2018**

Zprávu předkládá:

**Petr Šindelář**

analytik trhu práce ÚP ČR - krajské pobočky v Příbrami

**Příbram 2018**

[www.uradprace.cz](http://www.uradprace.cz)



## Informace o nezaměstnanosti ve Středočeském kraji k 30.4.2018

*V tomto měsíci celkový počet uchazečů o zaměstnání oproti minulému měsíci klesl o 6,7 % a to na 25 984, počet hlášených volných pracovních míst (VPM) vzrostl o 5,6 % na 39 105 a podíl nezaměstnaných osob se snížil na hodnotu 2,7 %.*

K 30.4.2018 evidoval Úřad práce ČR - Krajská pobočka v Příbrami celkem 25 984 uchazečů o zaměstnání. Jejich počet byl o 1 863 nižší než na konci předchozího měsíce a ve srovnání se stejným obdobím minulého roku 2017 je nižší o 7 538 osob.

Z tohoto počtu bylo 23 635 dosažitelných uchazečů o zaměstnání ve věku 15-64 let. Bylo o 1 898 méně než na konci předchozího měsíce. Ve srovnání se stejným obdobím minulého roku byl jejich počet nižší o 8 035 dosažitelných uchazečů o zaměstnání.

V průběhu tohoto měsíce bylo nově zaevidováno 3 755 osob. Ve srovnání s minulým měsícem to bylo o 23 nově evidovaných uchazečů méně a v porovnání se stejným obdobím předchozího roku o 310 nově evidovaných uchazečů méně. Z evidence během měsíce odešlo celkem 5 618 uchazečů (ukončená evidence, vyřazení uchazeči), bylo to o 275 uchazečů více než v předchozím měsíci a o 1 199 uchazečů méně než ve stejném měsíci minulého roku. Do zaměstnání z nich v tomto měsíci nastoupilo 4 035, tj.: o 213 více než v předchozím měsíci a o 1 048 méně než ve stejném měsíci minulého roku, z toho 850 uchazečů o zaměstnání bylo umístěno prostřednictvím ÚP ČR tj.: o 337 více než v předchozím měsíci a o 327 méně než ve stejném období minulého roku. Dále bez umístění (vyřazení z jiných důvodů např. sankční vyřazení, odchod do důchodu, apod.) bylo vyřazeno 1 583 uchazečů.

Ve všech okresech Středočeského kraje (Stč. kraj úbytek: -6,69 %) byl tento měsíc zaznamenán meziměsíční úbytek nezaměstnaných, kdy největší meziměsíční úbytek nezaměstnaných v evidenci -14,39 % zaznamenal okres Kutná Hora.

Ke konci tohoto měsíce bylo evidováno na ÚP ČR - Krajské pobočce v Příbrami 13 950 žen. Jejich podíl na celkovém počtu uchazečů činil 53,7 %. V evidenci bylo 3 987 osob se zdravotním postižením, což představovalo 15,3 % z celkového počtu nezaměstnaných.



Ke konci tohoto měsíce bylo evidováno 1 047 absolventů škol všech stupňů vzdělání a mladistvých, jejich počet klesl ve srovnání s předchozím měsícem o 90 osob a ve srovnání se stejným měsícem minulého roku (2017) byl nižší o 270 osob. Na celkové nezaměstnanosti se podíleli 4,0 %.

Podporu v nezaměstnanosti pobíralo 8 513 uchazečů o zaměstnání, tj. 32,8 % všech uchazečů vedených v evidenci.

Podíl nezaměstnaných osob na obyvatelstvu, tj. počet dosažitelných uchazečů o zaměstnání ve věku 15-64 let k obyvatelstvu stejného věku k 30.4.2018 meziměsíčně klesl na 2,7 %. Podíl nezaměstnaných osob stejný nebo vyšší než republikový průměr vykazalo 5 okresů, nejvyšší byl v okresech Kladno (4,1 %) a Nymburk (3,7 %), nejnižší podíl nezaměstnaných byl zaznamenán v okresech Praha východ (1,2 %) a Benešov (1,6 %). Podíl nezaměstnaných žen ve Středočeském kraji v tomto měsíci činil 3,0 % a podíl nezaměstnaných mužů v tomto měsíci činil 2,5 %.

Středočeský kraj evidoval k 30.4.2018 celkem 39 105 volných pracovních míst. Jejich počet byl tak o 2 069 vyšší než v předchozím měsíci a o 19 618 vyšší než ve stejném měsíci minulého roku. Na jedno volné pracovní místo připadalo v průměru 0,7 uchazeče, z toho nejvíce v okrese Kladno (2,0). Z celkového počtu nahlášených volných míst bylo 1 544 míst vhodných pro osoby se zdravotním postižením (OZP), na jedno volné pracovní místo připadalo 2,6 OZP. Volných pracovních míst pro absolventy a mladistvé bylo v tomto měsíci registrováno 9 339, na jedno volné místo připadalo 0,1 uchazečů této kategorie.

V rámci nástrojů aktivní politiky zaměstnanosti (mimo rekvalifikace) bylo od počátku roku 2018 k 30.4.2018 vytvořeno 1 081 nových pracovních míst a na vytvořená místa prostřednictvím příspěvků podpořeno - umístěno celkem 907 uchazečů o zaměstnání. Dále v rámci nástroje rekvalifikace bylo do rekvalifikačních kurzů v průběhu roku 2018 zařazeno (podpořeno) celkem 348 osob (uchazeči o zaměstnání a zájemci). Nejčastějšími obory činností, které byly v tomto měsíci podpořeny prostřednictvím SÚPM-SVČ, byly obory spojené se službami pro obyvatelstvo.

Informace o vývoji nezaměstnanosti v ČR v elektronické formě jsou zveřejněny na internetové adrese: <http://portal.mpsv.cz/sz/stat>.



## 1. Základní charakteristika vývoje nezaměstnanosti a volných pracovních míst ve Středočeském kraji

### Tabulka č. 1 - Vývoj nezaměstnanosti

ukazatel (celkový počet)		stav k		
		<i>Před rokem</i>	<i>Minulý měsíc</i>	<b>Aktuální měsíc</b>
evidovaní uchazeči o zaměstnání		33522	27847	<b>25 984</b>
- z toho	ženy	18 149	14 661	<b>13 950</b>
	absolventi a mladiství	1317	1137	<b>1 047</b>
	uchazeči se zdravotním postižením	4872	4190	<b>3 987</b>
uchazeči s nárokem na PvN		9771	9419	<b>8 513</b>
podíl nezaměstnaných osob v % <sup>1)</sup>		3,6	2,9	<b>2,7</b>
volná pracovní místa		19618	37036	<b>39 105</b>
počet uchazečů na 1 volné pracovní místo		1,7	0,8	<b>0,7</b>

1) od ledna 2013 nový ukazatel registrované nezaměstnanosti

### Tabulka č. 2 - Tok nezaměstnanosti

ukazatel (celkový počet)	stav k		
	<i>Před rokem</i>	<i>Minulý měsíc</i>	<b>Aktuální měsíc</b>
nově evidovaní uchazeči o zaměstnání - ve sled. měsíci	4065	3 778	<b>3 755</b>
uchazeči s ukonč. evidencí a vyřazení - ve sled. měsíci	6817	5 343	<b>5 618</b>
- z toho umístění celkem	5083	3 822	<b>4 035</b>
- z toho umístění úřadem práce	1177	513	<b>850</b>



Tabulka č. 3 - Nezaměstnanost v okresech Středočeského kraje k 30.4.2018

Okres	Počet nezaměstnaných		Volná pracovní místa	Počet uchazečů na 1 VPM	Podíl nezaměstnaných osob [%]
	Celkem	z toho ženy			
Benešov	1102	568	1662	0,7	1,6
Beroun	1668	899	3577	0,5	2,5
Kladno	4767	2528	2341	2,0	4,1
Kolín	2617	1451	2425	1,1	3,6
Kutná Hora	1600	857	1407	1,1	3,1
Mělník	2829	1599	2868	1,0	3,6
Mladá Boleslav	1733	965	5882	0,3	1,9
Nymburk	2435	1266	3351	0,7	3,7
Praha Východ	1537	853	9136	0,2	1,2
Praha Západ	1735	942	3522	0,5	1,6
Příbram	2808	1347	2149	1,3	3,6
Rakovník	1153	675	785	1,5	2,9
Středočeský kraj	25984	13950	39105	0,7	2,7
Česká republika	242798	124577	267107	0,9	3,2



## 2. Nástroje aktivní politiky zaměstnanosti ve Středočeském kraji

Tabulka č. 4 – Osoby podpořené v rámci APZ a rekvalifikace uchazečů a zájemců o zaměstnání

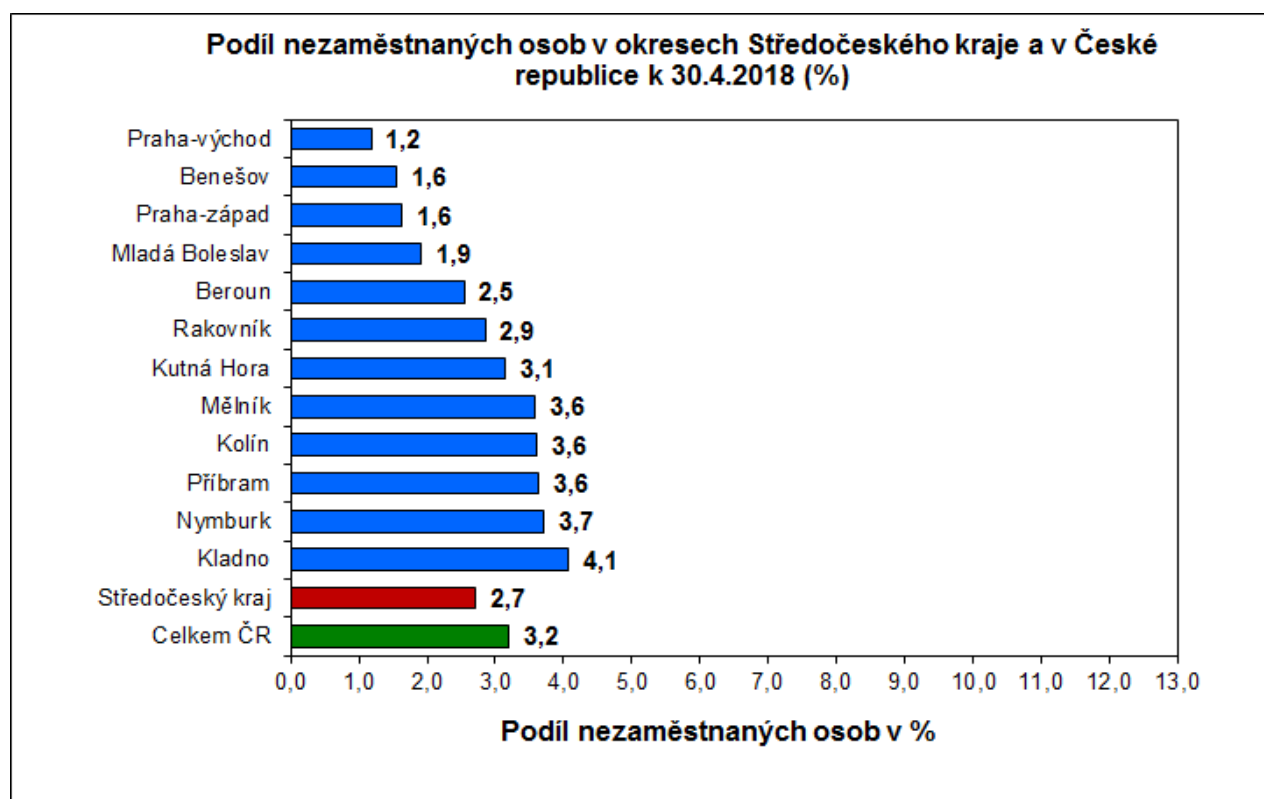
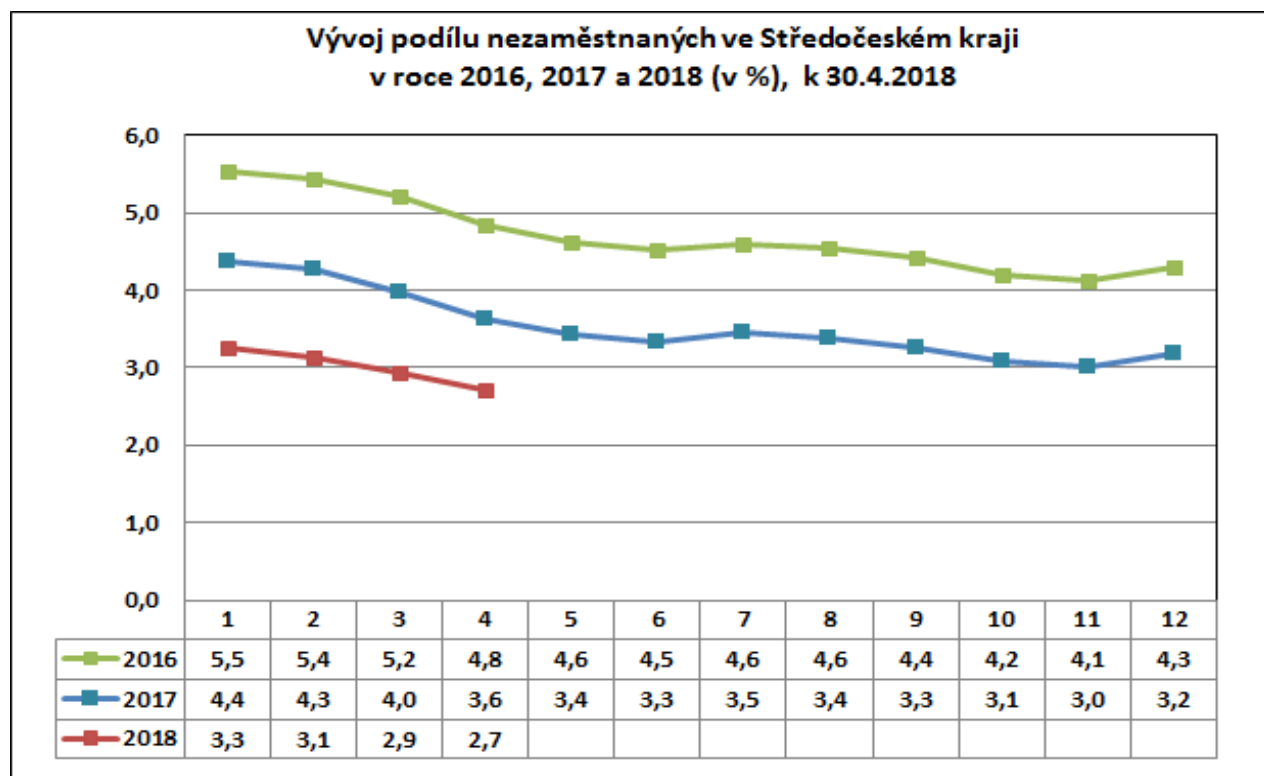
<b>Osoby podpořené v rámci APZ a rekvalifikace uchazečů a zájemců o zaměstnání</b>				
ukazatel (celkový počet)	Stav k		Celkem od počátku roku do	
	30.4.2017	30.4.2018	30.4.2017	30.4.2018
<b>osoby podpořené v rámci APZ</b>				
veřejně prospěšné práce (VPP)	382	188	293	91
veřejně prospěšné práce (VPP) - ESF <sup>1)</sup>	341	525	228	351
společensky účelná prac. místa (SÚPM)	189	73	189	35
společensky účelná prac. místa (SÚPM) - ESF <sup>1)</sup>	392	594	264	361
SÚPM - samostatně výděleč. činnost (SVČ)	174	122	37	39
SÚPM - samostatně výděleč. činnost (SVČ) - ESF <sup>1)</sup>	0	0	0	0
chrán. prac. místa - zřízená	23	16	0	0
chrán. prac. místa - SVČ osob se ZP	1	1	0	0
ostatní nástroje APZ	3	50	3	30
<b>rekvalifikace uchazečů a zájemců o zaměstnání</b>				
uchazeči a zájemci zařazení do rekvalifikací	5	2	19	3
uchazeči a zájemci zařazení do rekvalifikací - ESF <sup>1)</sup>	95	21	483	41
uchazeči a zájemci, kteří zahájili zvolenou rekvalifikaci	6	7	30	28
uchazeči a zájemci, kteří zahájili zvolenou rekvalifikaci - ESF <sup>1)</sup>	75	104	190	276
<b>Osoby podpořené v rámci APZ celkem</b>	<b>1686</b>	<b>1703</b>	<b>1736</b>	<b>1255</b>

1) financováno převážně z Evropského sociálního fondu

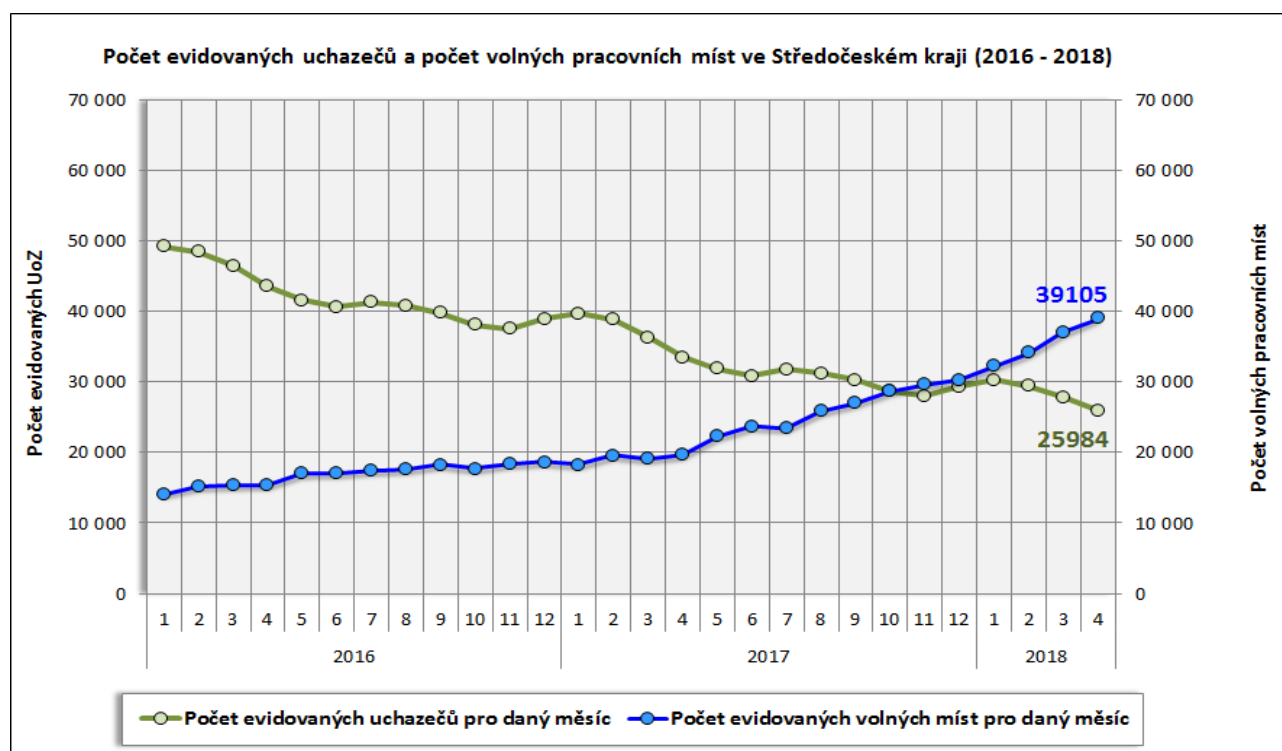
Podrobnější statistické údaje o nástrojích APZ naleznete na stránkách Integrovaného portálu MPSV, v měsíčních statistikách nezaměstnanosti <http://portal.mpsv.cz/sz/stat/nz/mes>

## 3. MAPY „ArcView“ - Podíl nezaměstnaných v okrese kraje, apod. (viz přílohy)

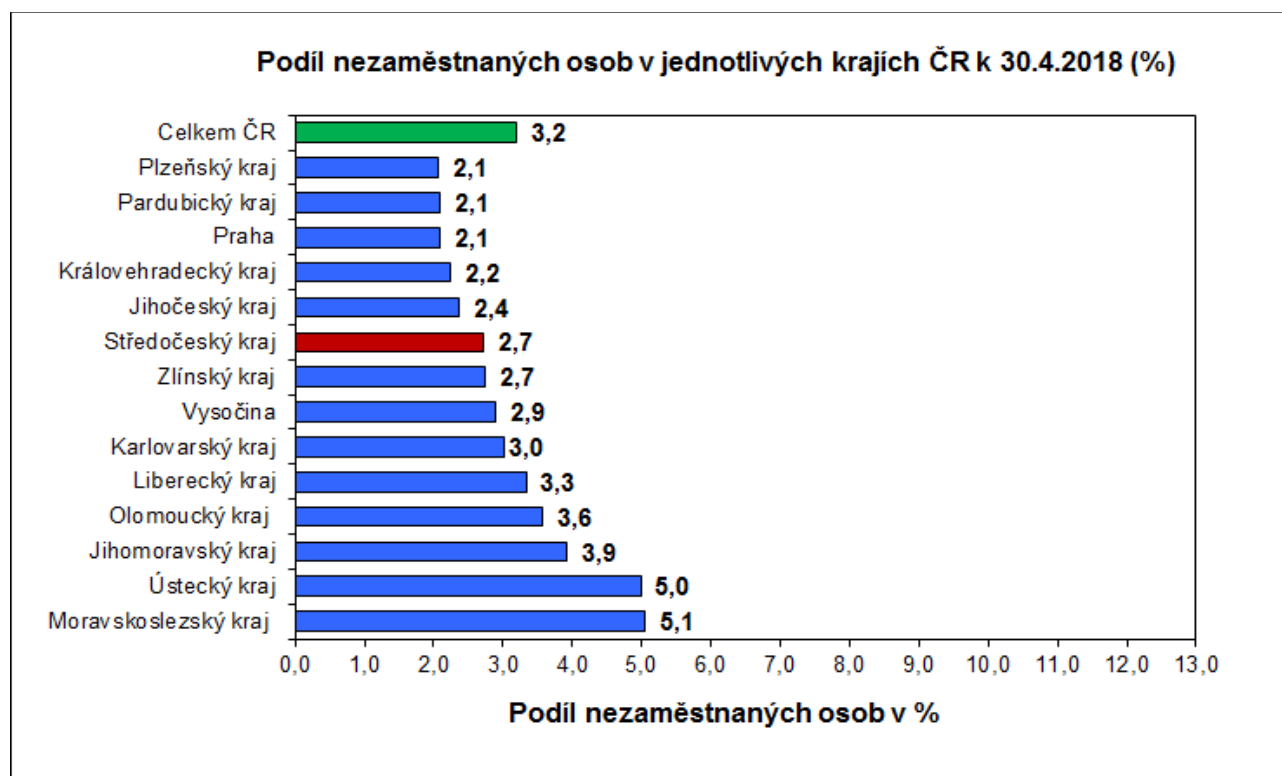
## 4. GRAFY

**Podíl nezaměstnaných osob v okresech Středočeského kraje a v ČR k 30.4.2018**

**Vývoj podílu nezaměstnaných ve Středočeském kraji v letech 2016 - 2018**


### Vývoj počtu uchazečů a VPM ve Středočeském kraji v letech 2016 - 2018



### Podíl nezaměstnaných osob v jednotlivých krajích ČR k 30.4.2018 v (%)







## 5. Setřídění okresů k 30.4.2018

## SETŘÍDĚNÍ OKRESŮ k 30. dubnu 2018

	PNO v %		meziměs. přírůst / úbytek nezam. v %		počet uchazečů na 1 VPM
Karviná	7,5	Rokycany	1,6	Karviná	6,1
Most	6,7	Teplice	-0,5	Ústí nad Labem	4,8
Ostrava-město	6,2	<b>Praha-západ</b>	<b>-1,7</b>	Most	4,6
Bruntál	5,9	Karviná	-2,2	Jeseník	4,5
Jeseník	5,8	Ústí nad Labem	-2,4	Znojmo	3,2
Chomutov	5,7	Praha	-2,6	Děčín	3,1
Ústí nad Labem	5,5	Jablonec nad Nisou	-2,7	Bruntál	2,9
Znojmo	5,4	Brno-město	-2,8	Hodonín	2,8
Hodonín	5,1	Ostrava-město	-3,1	Sokolov	2,6
Děčín	5,0	<b>Kladno</b>	<b>-3,1</b>	Opava	2,5
Brno-město	4,6	Chomutov	-3,2	Ostrava-město	2,4
Louny	4,6	Most	-3,9	Jablonec nad Nisou	2,2
Přerov	4,4	<b>Mladá Boleslav</b>	<b>-3,9</b>	Frydek-Místek	2,1
Sokolov	4,3	<b>Beroun</b>	<b>-4,8</b>	<b>Kladno</b>	<b>2,0</b>
<b>Kladno</b>	<b>4,1</b>	Liberec	-5,1	Kroměříž	2,0
Český Krumlov	4,0	Blansko	-5,2	Chomutov	2,0
Teplice	3,9	<b>Kolín</b>	<b>-5,7</b>	Přerov	1,9
Liberec	3,8	Karlovy Vary	-6,1	Třebíč	1,8
<b>Nymburk</b>	<b>3,7</b>	Louny	-6,2	Blansko	1,8
Šumperk	3,7	Rychnov nad Kněžnou	-6,3	Žďár nad Sázavou	1,8
Třebíč	3,7	<b>Mělník</b>	<b>-6,6</b>	Šumperk	1,7
<b>Příbram</b>	<b>3,6</b>	Plzeň-město	-6,7	Litoměřice	1,6
Kolín	3,6	Hradec Králové	-6,8	Brno-město	1,6
<b>Mělník</b>	<b>3,6</b>	Sokolov	-6,9	Teplice	1,6
Litoměřice	3,6	Domažlice	-6,9	Louny	1,6
Semily	3,5	<b>Nymburk</b>	<b>-7,0</b>	Břeclav	1,6
Žďár nad Sázavou	3,4	<b>Praha-východ</b>	<b>-7,0</b>	<b>Rakovník</b>	<b>1,5</b>
Jablonec nad Nisou	3,4	Brno-venkov	-7,4	<b>Příbram</b>	<b>1,3</b>
Kroměříž	3,4	Litoměřice	-7,6	Vsetín	1,2
Opava	3,2	Prostějov	-7,8	Olomouc	1,1
Vsetín	3,2	České Budějovice	-8,1	<b>Kutná Hora</b>	<b>1,1</b>
Tábor	3,2	Trutnov	-8,3	Nový Jičín	1,1
<b>Kutná Hora</b>	<b>3,1</b>	Děčín	-8,6	Jihlava	1,1
Břeclav	3,1	Nový Jičín	-8,6	<b>Kolín</b>	<b>1,1</b>
Frydek-Místek	3,1	Vyškov	-8,7	Trutnov	1,1
Olomouc	3,1	Přerov	-9,0	Zlín	1,0
Karlovy Vary	3,0	Hodonín	-9,4	Havlíčkův Brod	1,0
Nový Jičín	3,0	Semily	-9,6	Strakonice	1,0
<b>Rakovník</b>	<b>2,9</b>	<b>Příbram</b>	<b>-9,7</b>	Uherské Hradiště	1,0
Jihlava	2,8	Jihlava	-10,1	<b>Mělník</b>	<b>1,0</b>
Blansko	2,8	Havlíčkův Brod	-10,1	Prostějov	1,0
Tachov	2,8	Frydek-Místek	-10,2	Vyškov	1,0
Brno-venkov	2,8	Kroměříž	-10,3	Náchod	0,9
Náchod	2,7	Zlín	-10,4	Semily	0,9
Prostějov	2,6	Olomouc	-10,6	Tábor	0,9
Svitavy	2,6	Bruntál	-10,6	Česká Lípa	0,9
Hradec Králové	2,6	Česká Lípa	-10,7	Liberec	0,9
<b>Beroun</b>	<b>2,5</b>	Vsetín	-11,1	Svitavy	0,8
Rokycany	2,5	Cheb	-11,2	Jindřichův Hradec	0,8
Trutnov	2,5	<b>Benešov</b>	<b>-11,3</b>	Hradec Králové	0,8
Strakonice	2,4	Uherské Hradiště	-11,4	<b>Nymburk</b>	<b>0,7</b>
Uherské Hradiště	2,4	Pardubice	-11,5	České Budějovice	0,7
Havlíčkův Brod	2,4	Plzeň-sever	-11,6	Klatovy	0,7
Česká Lípa	2,4	<b>Rakovník</b>	<b>-12,0</b>	<b>Benešov</b>	<b>0,7</b>
Plzeň-sever	2,3	Ústí nad Orlicí	-12,1	Karlovy Vary	0,7
Zlín	2,3	Tachov	-12,4	Chrudim	0,6
Vyškov	2,3	Plzeň-jih	-12,4	Brno-venkov	0,6
Prachatice	2,1	Náchod	-12,6	Rokycany	0,5
Praha	2,1	Opava	-12,8	Písek	0,5
České Budějovice	2,1	Šumperk	-13,3	Jičín	0,5
Pardubice	2,0	Jičín	-13,5	Český Krumlov	0,5
Chrudim	2,0	Jeseník	-13,7	<b>Praha-západ</b>	<b>0,5</b>
Domažlice	2,0	Tábor	-13,9	Prachatice	0,5
Klatovy	2,0	Žďár nad Sázavou	-14,3	<b>Beroun</b>	<b>0,5</b>
<b>Mladá Boleslav</b>	<b>1,9</b>	<b>Kutná Hora</b>	<b>-14,4</b>	Cheb	0,4
Ústí nad Orlicí	1,8	Strakonice	-14,6	Plzeň-sever	0,4
Plzeň-město	1,8	Znojmo	-15,1	Praha	0,4
Cheb	1,7	Pelhřimov	-15,3	Ústí nad Orlicí	0,4
Písek	1,7	Český Krumlov	-15,7	Rychnov nad Kněžnou	0,4
<b>Praha-západ</b>	<b>1,6</b>	Třebíč	-16,2	Pelhřimov	0,3
Jičín	1,6	Klatovy	-16,6	Domažlice	0,3
Plzeň-jih	1,6	Břeclav	-17,8	Plzeň-město	0,3
Jindřichův Hradec	1,6	Prachatice	-19,3	<b>Mladá Boleslav</b>	<b>0,3</b>
<b>Benešov</b>	<b>1,6</b>	Písek	-20,1	Plzeň-jih	0,2
Pelhřimov	1,5	Chrudim	-21,4	Tachov	0,2
<b>Praha-východ</b>	<b>1,2</b>	Svitavy	-23,4	<b>Praha-východ</b>	<b>0,2</b>
Rychnov nad Kněžnou	1,2	Jindřichův Hradec	-26,4	Pardubice	0,2
Celkem ČR	3,2	Celkem ČR	-7,9	Celkem ČR	0,9



## 6. Mapování predikce trendů zaměstnanosti a potřeb zaměstnavatelů

### PREDIKCE VÝVOJE ZAMĚSTNANOSTI

#### ➤ Krátkodobá predikce vývoje zaměstnanosti

Na základě poznatků z vývoje zaměstnanosti z roku 2017 a 2018, sběru dat provedeného monitoringem u největších zaměstnavatelů a ze současného stavu na trhu práce lze v průběhu měsíců květen a červen 2018 předpokládat mírný pokles nebo stagnaci registrované nezaměstnanosti.

Předpokládáme, že podíl nezaměstnaných na obyvatelstvu se tak bude pohybovat kolem 2,6 % až 2,7 %, bereme-li v potaz současnou deklarovanou výši počtu obyvatel ve věku od 15-64 let ve Středočeském kraji.

#### ➤ Hromadné propouštění

Záměr k hromadnému propouštění za toto sledované období, tj.: počet přijatých oznámení o záměru hromadného propouštění ve Středočeském kraji v souladu s § 62 odst. 4 zákona č. 262/2006 Sb., Zákoník práce, ve znění pozdějších předpisů, **nenahlásil ve sledovaném měsíci žádný podnikatelský subjekt.**

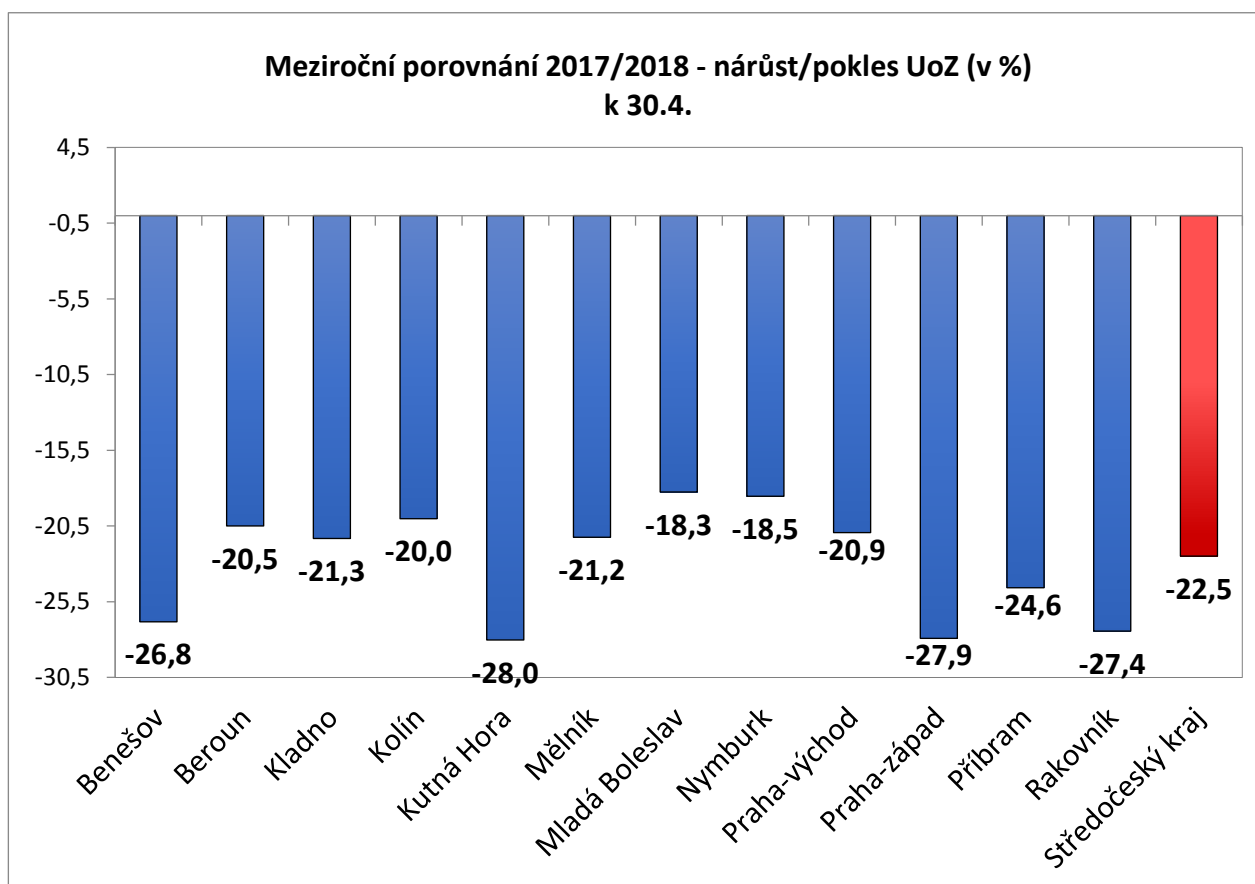
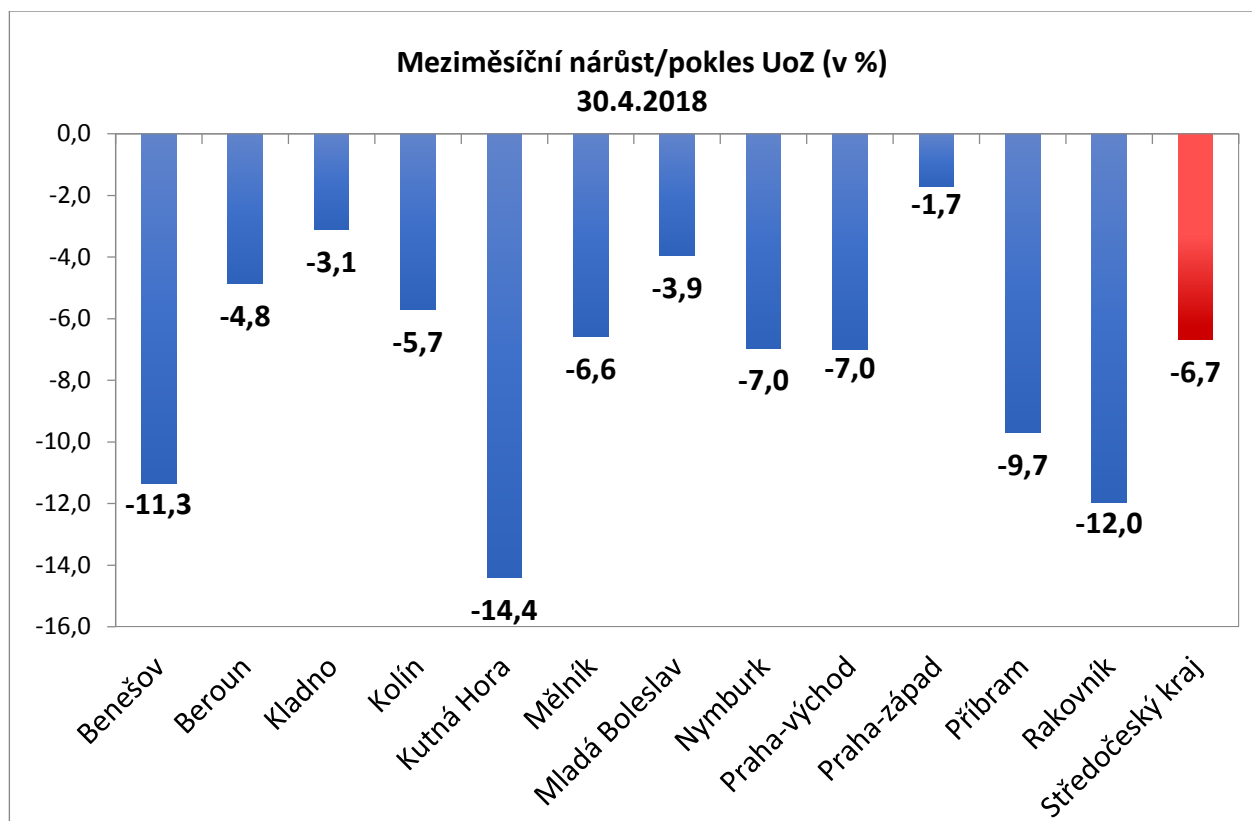
## 7. PŘÍLOHY k měsíční statistické zprávě

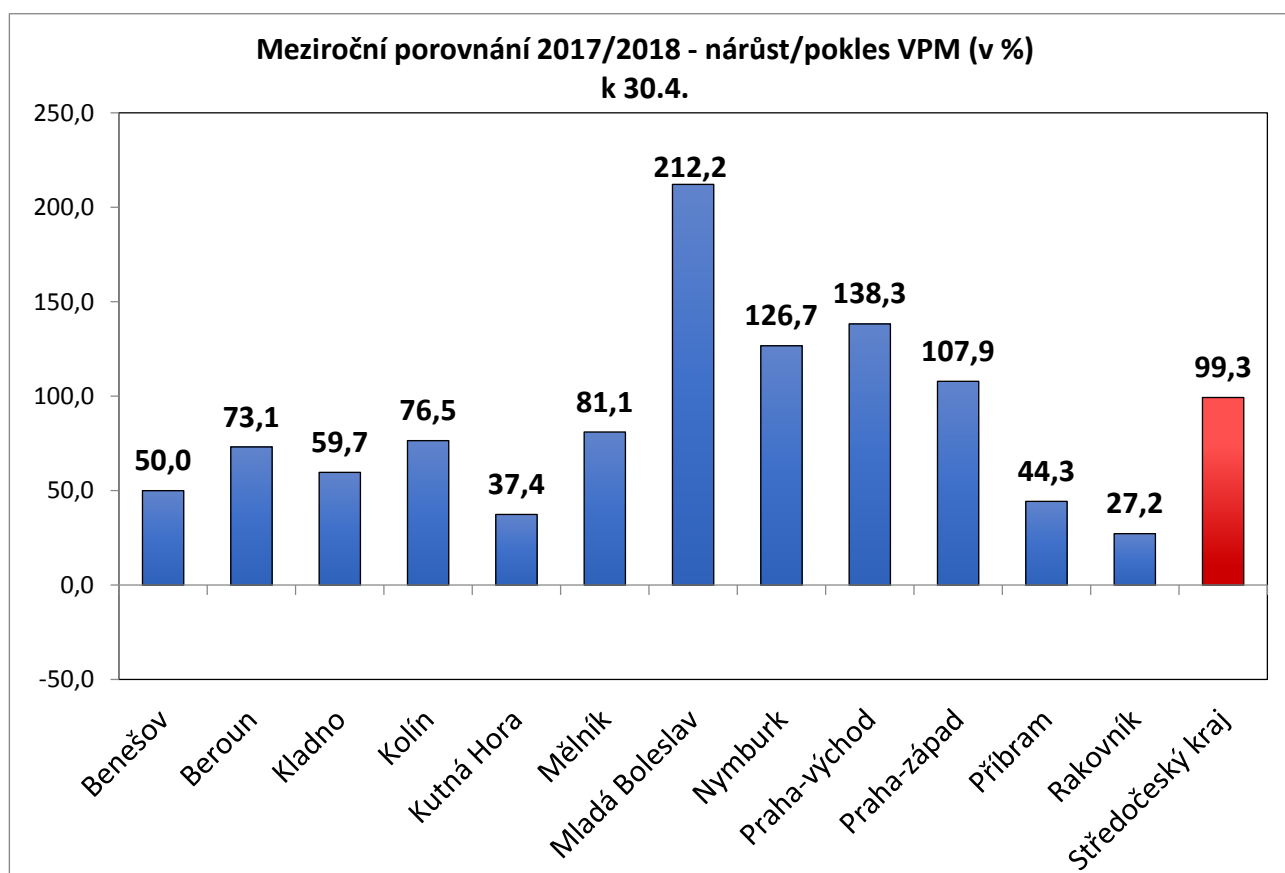
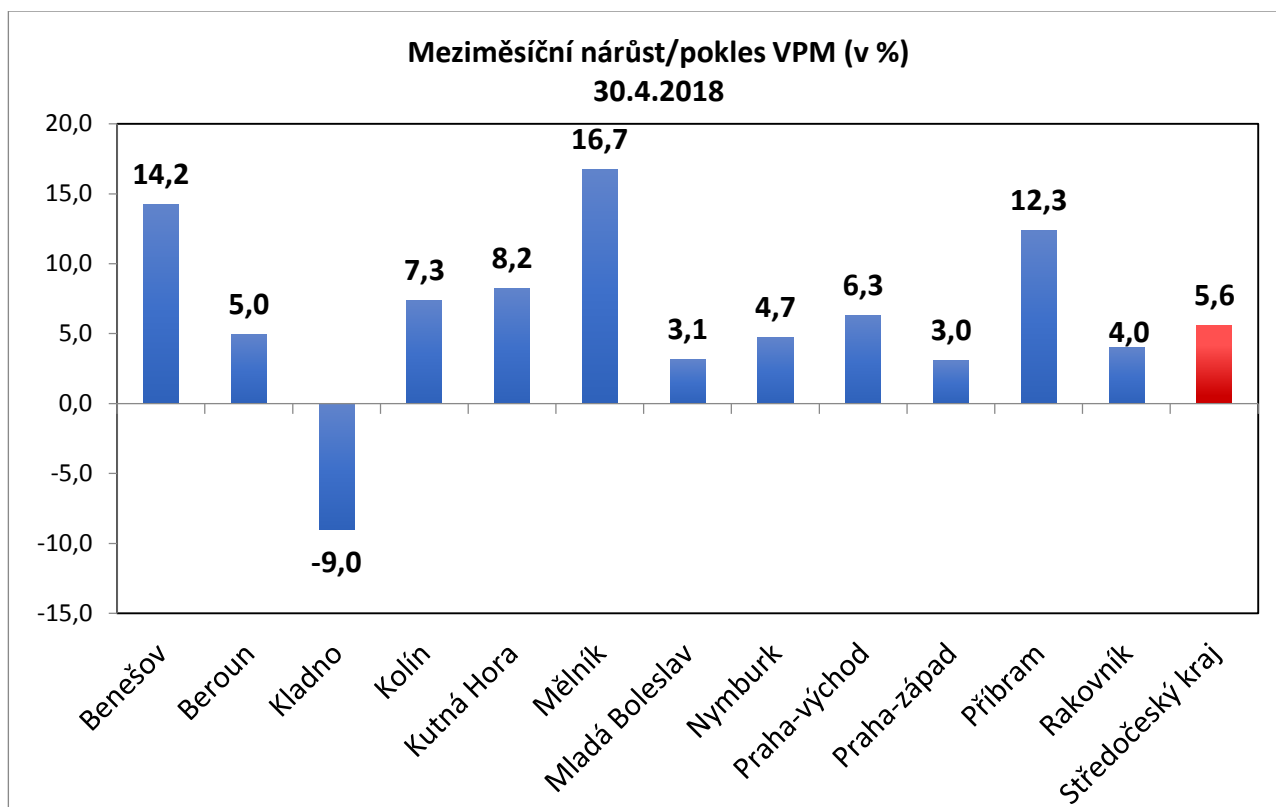
**Středočeský kraj****Vývoj počtu uchazečů, meziměsíční a meziroční rozdíl**

Rok	Měsíc	Počet evidovaných uchazečů pro daný měsíc	Meziroční rozdíl	Meziroční rozdíl (%)	Meziměsíční rozdíl	Meziměsíční rozdíl (%)	Rozdíl počtu uchazečů mezi daným měsícem a před třemi měsíci	Rozdíl počtu uchazečů mezi daným měsícem a před třemi měsíci (%)
2015	1	58 214	-6 779	-10,43%	1 540	2,72%	2 829	5,11%
	2	57 329	-7 790	-11,96%	-885	-1,52%	2 489	4,54%
	3	55 149	-8 115	-12,83%	-2 180	-3,80%	-1 525	-2,69%
	4	52 100	-8 098	-13,45%	-3 049	-5,53%	-6 114	-10,50%
	5	49 826	-8 116	-14,01%	-2 274	-4,36%	-7 503	-13,09%
	6	48 614	-8 085	-14,26%	-1 212	-2,43%	-6 535	-11,85%
	7	49 184	-8 352	-14,52%	570	1,17%	-2 916	-5,60%
	8	48 594	-8 543	-14,95%	-590	-1,20%	-1 232	-2,47%
	9	47 854	-8 775	-15,50%	-740	-1,52%	-760	-1,56%
	10	46 484	-8 901	-16,07%	-1 370	-2,86%	-2 700	-5,49%
	11	46 555	-8 285	-15,11%	71	0,15%	-2 039	-4,20%
	12	48 102	-8 572	-15,13%	1 547	3,32%	248	0,52%
2016	1	49 219	-8 995	-15,45%	1 117	2,32%	2 735	5,88%
	2	48 427	-8 902	-15,53%	-792	-1,61%	1 872	4,02%
	3	46 417	-8 732	-15,83%	-2 010	-4,15%	-1 685	-3,50%
	4	43 528	-8 572	-16,45%	-2 889	-6,22%	-5 691	-11,56%
	5	41 564	-8 262	-16,58%	-1 964	-4,51%	-6 863	-14,17%
	6	40 638	-7 976	-16,41%	-926	-2,23%	-5 779	-12,45%
	7	41 295	-7 889	-16,04%	657	1,62%	-2 233	-5,13%
	8	40 834	-7 760	-15,97%	-461	-1,12%	-730	-1,76%
	9	39 811	-8 043	-16,81%	-1 023	-2,51%	-827	-2,04%
	10	38 062	-8 422	-18,12%	-1 749	-4,39%	-3 233	-7,83%
	11	37 511	-9 044	-19,43%	-551	-1,45%	-3 323	-8,14%
	12	38 966	-9 136	-18,99%	1 455	3,88%	-845	-2,12%
2017	1	39 670	-9 549	-19,40%	704	1,81%	1 608	4,22%
	2	38 810	-9 617	-19,86%	-860	-2,17%	1 299	3,46%
	3	36 274	-10 143	-21,85%	-2 536	-6,53%	-2 692	-6,91%
	4	33 522	-10 006	-22,99%	-2 752	-7,59%	-6 148	-15,50%
	5	31 835	-9 729	-23,41%	-1 687	-5,03%	-6 975	-17,97%
	6	30 861	-9 777	-24,06%	-974	-3,06%	-5 413	-14,92%
	7	31 819	-9 476	-22,95%	958	3,10%	-1 703	-5,08%
	8	31 254	-9 580	-23,46%	-565	-1,78%	-581	-1,83%
	9	30 255	-9 556	-24,00%	-999	-3,20%	-606	-1,96%
	10	28 697	-9 365	-24,60%	-1 558	-5,15%	-3 122	-9,81%
	11	27 993	-9 518	-25,37%	-704	-2,45%	-3 261	-10,43%
	12	29 370	-9 596	-24,63%	1 377	4,92%	-885	-2,93%
2018	1	30 303	-9 367	-23,61%	933	3,18%	1 606	5,60%
	2	29 412	-9 398	-24,22%	-891	-2,94%	1 419	5,07%
	3	27 847	-8 427	-23,23%	-1 565	-5,32%	-1 523	-5,19%
	4	25 984	-7 538	-22,49%	-1 863	-6,69%	-4 319	-14,25%

**Středočeský kraj****Vývoj počtu volných míst, meziměsíční a meziroční rozdíl**

Rok	Měsíc	Počet evidovaných volných míst pro daný měsíc	Meziroční rozdíl	Meziroční rozdíl (%)	Meziměsíční rozdíl	Meziměsíční rozdíl (%)	Rozdíl počtu volných míst mezi daným měsícem a před třemi měsíci	Rozdíl počtu volných míst mezi daným měsícem a před třemi měsíci (%)
2015	1	8 453	4 385	107,79%	238	2,90%	933	12,41%
	2	8 756	4 293	96,19%	303	3,58%	1 092	14,25%
	3	9 858	4 755	93,18%	1 102	12,59%	1 643	20,00%
	4	10 768	4 926	84,32%	910	9,23%	2 315	27,39%
	5	11 384	4 811	73,19%	616	5,72%	2 628	30,01%
	6	12 028	4 930	69,46%	644	5,66%	2 170	22,01%
	7	12 656	6 162	94,89%	628	5,22%	1 888	17,53%
	8	12 732	5 735	81,96%	76	0,60%	1 348	11,84%
	9	13 550	6 325	87,54%	818	6,42%	1 522	12,65%
	10	14 222	6 702	89,12%	672	4,96%	1 566	12,37%
	11	13 497	5 833	76,11%	-725	-5,10%	765	6,01%
	12	13 551	5 336	64,95%	54	0,40%	1	0,01%
2016	1	14 113	5 660	66,96%	562	4,15%	-109	-0,77%
	2	15 151	6 395	73,04%	1 038	7,35%	1 654	12,25%
	3	15 321	5 463	55,42%	170	1,12%	1 770	13,06%
	4	15 360	4 592	42,64%	39	0,25%	1 247	8,84%
	5	16 972	5 588	49,09%	1 612	10,49%	1 821	12,02%
	6	17 024	4 996	41,54%	52	0,31%	1 703	11,12%
	7	17 396	4 740	37,45%	372	2,19%	2 036	13,26%
	8	17 567	4 835	37,98%	171	0,98%	595	3,51%
	9	18 264	4 714	34,79%	697	3,97%	1 240	7,28%
	10	17 668	3 446	24,23%	-596	-3,26%	272	1,56%
	11	18 376	4 879	36,15%	708	4,01%	809	4,61%
	12	18 650	5 099	37,63%	274	1,49%	386	2,11%
2017	1	18 271	4 158	29,46%	-379	-2,03%	603	3,41%
	2	19 574	4 423	29,19%	1 303	7,13%	1 198	6,52%
	3	19 098	3 777	24,65%	-476	-2,43%	448	2,40%
	4	19 618	4 258	27,72%	520	2,72%	1 347	7,37%
	5	22 238	5 266	31,03%	2 620	13,36%	2 664	13,61%
	6	23 673	6 649	39,06%	1 435	6,45%	4 575	23,96%
	7	23 480	6 084	34,97%	-193	-0,82%	3 862	19,69%
	8	25 810	8 243	46,92%	2 330	9,92%	3 572	16,06%
	9	27 007	8 743	47,87%	1 197	4,64%	3 334	14,08%
	10	28 702	11 034	62,45%	1 695	6,28%	5 222	22,24%
	11	29 589	11 213	61,02%	887	3,09%	3 779	14,64%
	12	30 321	11 671	62,58%	732	2,47%	3 314	12,27%
2018	1	32 233	13 962	76,42%	1 912	6,31%	3 531	12,30%
	2	34 100	14 526	74,21%	1 867	5,79%	4 511	15,25%
	3	37 036	17 938	93,93%	2 936	8,61%	6 715	22,15%
	4	39 105	19 487	99,33%	2 069	5,59%	6 872	21,32%



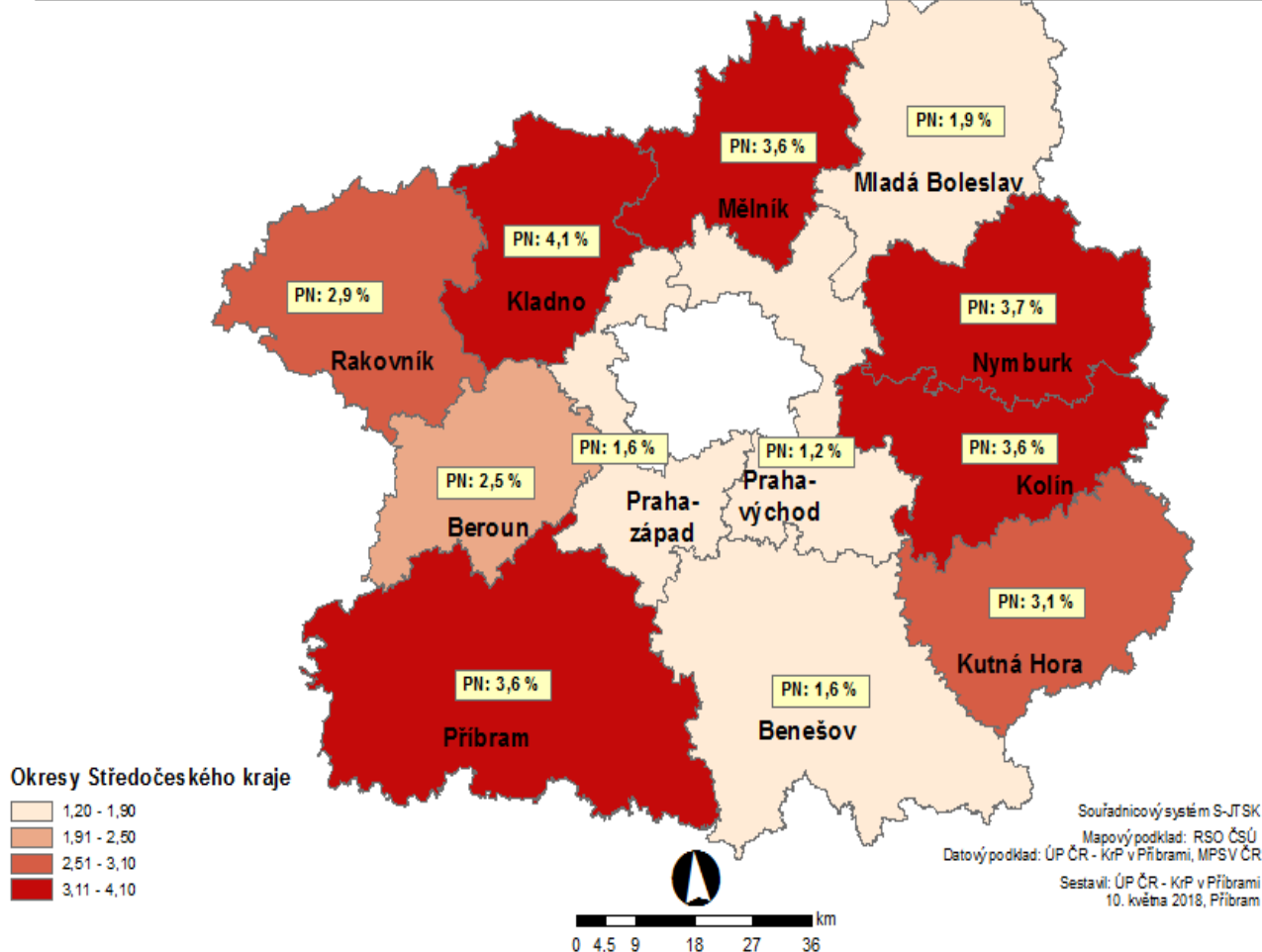




## PODÍL NEZAMĚŠTNANÝCH NA OBYVATELSTVU (15-64 LET) [%]

v okresech Středočeského kraje, stav k 30. dubnu 2018

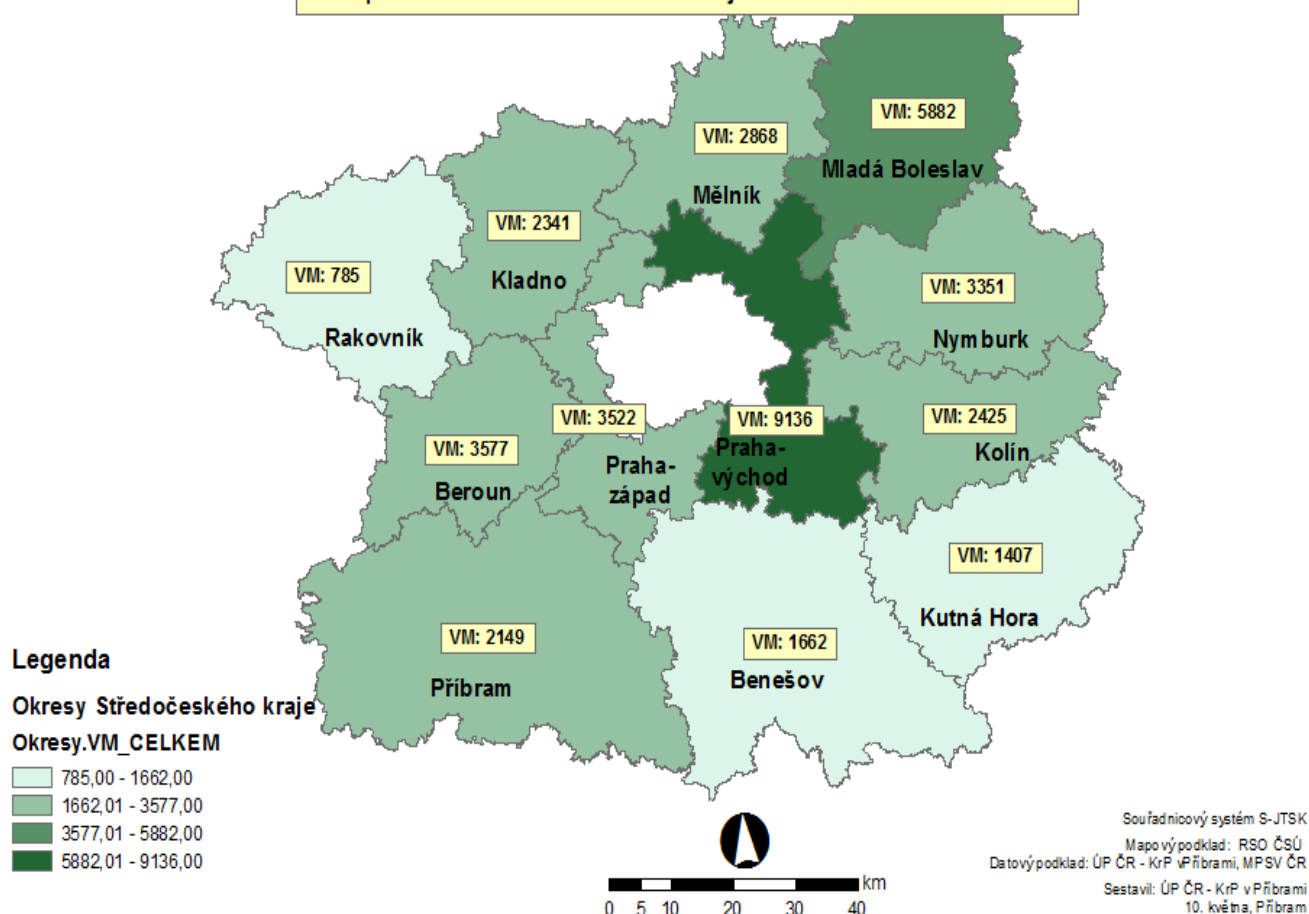
Podíl nezaměstnaných na obyvatelstvu (15-64 let) ve Středočeském kraji činí 2,7 % (ve srovnání s březnem 2018 : -0,2 p.b.).



## POČET VPM EVIDOVANÝCH NA ÚP ČR - KrP v PŘÍBRAMI

Okresy Středočeského kraje, stav k 30. dubnu 2018

Volná pracovní místa ve Středočeském kraji k 30.4.2018 - celkem 39 105 VPM





## TOK UHAZEČŮ [rozdíl mezi nově evidovanými a vyřazenými uchazeči] v okresech Středočeského kraje, stav k 30. dubnu 2018

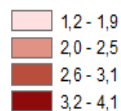
Středočeský kraj

Nově hlášení uchazeči: 3 755  
Vyřazení uchazeči: 5 618

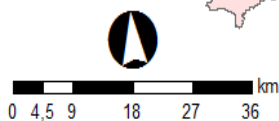
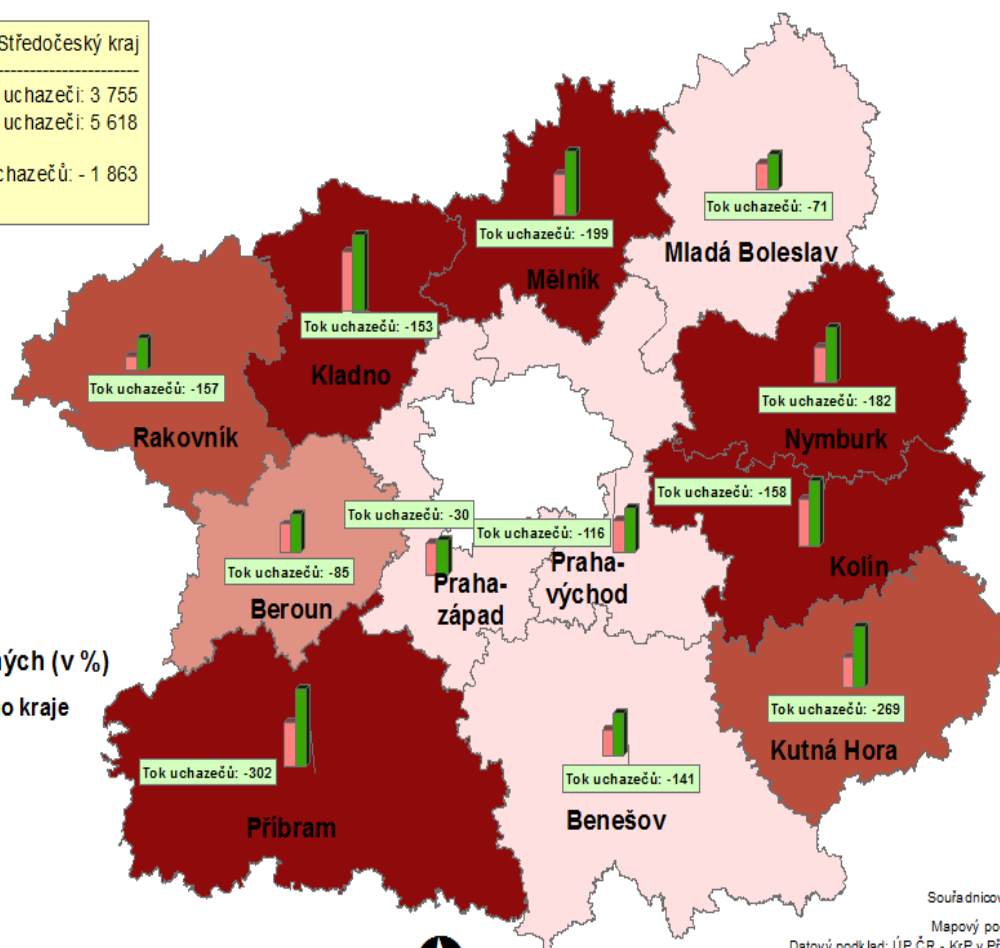
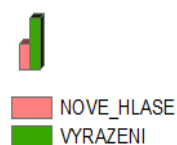
Tok uchazečů: - 1 863

### Podíl nezaměstnaných (v %)

#### Okresy Středočeského kraje



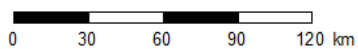
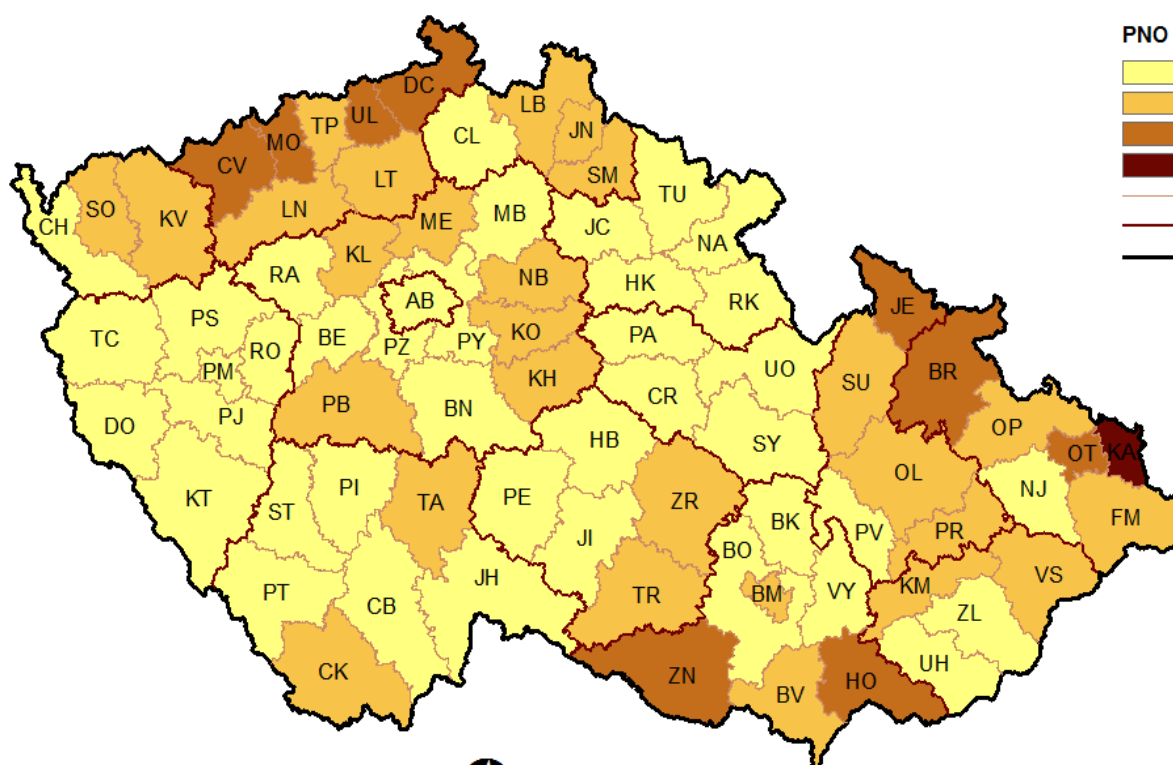
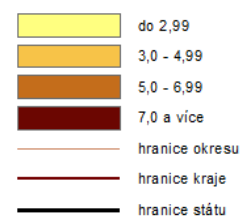
#### Tok uchazečů



Souřadnicový systém S-JTSK  
Mapový podklad: RSO ČSÚ  
Datový podklad: ÚP ČR - KrP v Příbrami, MPSV ČR  
Sestavil: ÚP ČR - KrP v Příbrami  
10. května 2018, Příbram

## PODÍL NEZAMĚŠTNANÝCH OSOB (PNO) NA POČTU OBYVATEL v okresech České republiky k 30. 4. 2018

PNO v %



© Úřad práce ČR, GR  
Datum zhotovení 10. 5. 2018  
Zdroj dat: MPSV, ČSÚ