



Úřad práce ČR

Krajská pobočka Úřadu práce ČR v Příbrami

Měsíční statistická zpráva srpen 2018

Zprávu předkládá:

Petr Šindelář

analytik trhu práce ÚP ČR - krajské pobočky v Příbrami

Příbram 2018

www.uradprace.cz



Informace o nezaměstnanosti ve Středočeském kraji k 31.8.2018

V tomto měsíci celkový počet uchazečů o zaměstnání oproti minulému měsíci vzrostl o 0,3 % a to na 25 701, počet hlášených volných pracovních míst (VPM) vzrostl o 1,5 % na 42 180 a podíl nezaměstnaných osob stagnoval na červencové hodnotě 2,7 %.

K 31.8.2018 evidoval Úřad práce ČR - Krajská pobočka v Příbrami celkem 25 701 uchazečů o zaměstnání. Jejich počet byl o 65 vyšší než na konci předchozího měsíce a ve srovnání se stejným obdobím minulého roku 2017 je nižší o 5 553 osob.

Z tohoto počtu bylo 23 448 dosažitelných uchazečů o zaměstnání ve věku 15-64 let. Bylo o 31 více než na konci předchozího měsíce. Ve srovnání se stejným obdobím minulého roku byl jejich počet nižší o 6 026 dosažitelných uchazečů o zaměstnání.

V průběhu tohoto měsíce bylo nově zaevidováno 4 010 osob. Ve srovnání s minulým měsícem to bylo o 441 nově evidovaných uchazečů méně a v porovnání se stejným obdobím předchozího roku o 158 nově evidovaných uchazečů méně. Z evidence během měsíce odešlo celkem 3 945 uchazečů (ukončená evidence, vyřazení uchazeči), bylo to o 675 uchazečů více než v předchozím měsíci a o 788 uchazečů méně než ve stejném měsíci minulého roku. Do zaměstnání z nich v tomto měsíci nastoupilo 2 461, tj.: o 575 více než v předchozím měsíci a celkem o 509 méně než ve stejném měsíci minulého roku, z toho 1 091 uchazečů o zaměstnání bylo umístěno prostřednictvím ÚP ČR tj.: o 680 více než v předchozím měsíci a o 662 více než ve stejném období minulého roku. Dále bez umístění (vyřazení z jiných důvodů např. sankční vyřazení, odchod do důchodu, apod.) bylo vyřazeno 1 484 uchazečů.

V okresech Středočeského kraje (Stč. kraj přírůstek: +0,25 %) byl tento měsíc zaznamenán meziměsíční přírůstek nezaměstnaných a i meziměsíční úbytek nezaměstnaných, kdy největší meziměsíční přírůstek nezaměstnaných v evidenci +2,35 % zaznamenal okres Praha západ a největší meziměsíční úbytek nezaměstnaných v evidenci -2,92 % zaznamenal okres Rakovník.

Ke konci tohoto měsíce bylo evidováno na ÚP ČR - Krajské pobočce v Příbrami 14 740 žen. Jejich podíl na celkovém počtu uchazečů činil 57,4 %. V evidenci bylo 3 854 osob se zdravotním postižením, což představovalo 15,0 % z celkového počtu nezaměstnaných.



Ke konci tohoto měsíce bylo evidováno 997 absolventů škol všech stupňů vzdělání a mladistvých, jejich počet vzrostl ve srovnání s předchozím měsícem o 83 osob a ve srovnání se stejným měsícem minulého roku (2017) byl nižší o 194 osob. Na celkové nezaměstnanosti ve Středočeském kraji se podíleli 3,9 %.

Podporu v nezaměstnanosti pobíralo 9 421 uchazečů o zaměstnání tj. 36,7 % všech uchazečů vedených v evidenci.

Podíl nezaměstnaných osob na obyvatelstvu, tj. počet dosažitelných uchazečů o zaměstnání ve věku 15-64 let k obyvatelstvu stejného věku k 31.8.2018 meziměsíčně stagnoval na červencové hodnotě 2,7 %. Podíl nezaměstnaných osob stejný nebo vyšší než republikový průměr vykázalo 5 okresů, nejvyšší byl v okresech Kladno (3,9 %) a Kolín (3,7 %), nejnižší podíl nezaměstnaných byl zaznamenán v okresech Praha východ (1,3 %) a Benešov (1,6 %). Podíl nezaměstnaných žen ve Středočeském kraji v tomto měsíci činil 3,2 % a podíl nezaměstnaných mužů v tomto měsíci činil 2,2 %.

Středočeský kraj evidoval k 31.8.2018 celkem 42 180 volných pracovních míst. Jejich počet byl tak o 615 vyšší než v předchozím měsíci a o 16 370 vyšší než ve stejném měsíci minulého roku. Na jedno volné pracovní místo připadalo v průměru 0,6 uchazeče, z toho nejvíce v okrese Kladno (1,8). Z celkového počtu nahlášených volných míst bylo 1 340 míst vhodných pro osoby se zdravotním postižením (OZP), na jedno volné pracovní místo připadalo 2,9 OZP. Volných pracovních míst pro absolventy a mladistvé bylo v tomto měsíci registrováno 9 784, na jedno volné místo připadalo 0,1 uchazečů této kategorie.

V rámci nástrojů aktivní politiky zaměstnanosti (mimo rekvalifikace) bylo od počátku roku 2018 k 31.7.2018 vytvořeno 2 067 nových pracovních míst a na vytvořená místa prostřednictvím příspěvků podpořeno - umístěno celkem 2 052 uchazečů o zaměstnání. Dále v rámci nástroje rekvalifikace bylo do rekvalifikačních kurzů v průběhu roku 2018 zařazeno (podpořeno) celkem 572 osob (uchazeči o zaměstnání a zájemci). Nejčastějšími obory činností, které byly v tomto měsíci podpořeny prostřednictvím SÚPM-SVČ, byly obory spojené se službami pro obyvatelstvo.

Informace o vývoji nezaměstnanosti v ČR v elektronické formě jsou zveřejněny na internetové adrese: <http://portal.mpsv.cz/sz/stat>.



1. Základní charakteristika vývoje nezaměstnanosti a volných pracovních míst ve Středočeském kraji

Tabulka č. 1 - Vývoj nezaměstnanosti

ukazatel (celkový počet)		stav k		
		Před rokem	Minulý měsíc	Aktuální měsíc
evidovaní uchazeči o zaměstnání		31254	25636	25 701
- z toho	ženy	18 022	14 622	14 740
	absolventi a mladiství	1191	914	997
	uchazeči se zdravotním postižením	4570	3891	3 854
uchazeči s nárokem na P VN		9922	9243	9 421
podíl nezaměstnaných osob v % ¹⁾		3,4	2,7	2,7
volná pracovní místa		25810	41565	42 180
počet uchazečů na 1 volné pracovní místo		1,2	0,6	0,6

1) od ledna 2013 nový ukazatel registrované nezaměstnanosti

Tabulka č. 2 - Tok nezaměstnanosti

ukazatel (celkový počet)	stav k		
	Před rokem	Minulý měsíc	Aktuální měsíc
nově evidovaní uchazeči o zaměstnání - ve sled. měsíci	4168	4 451	4 010
uchazeči s ukonč. evidencí a vyřazení - ve sled. měsíci	4733	3 270	3 945
- z toho umístění celkem	2970	1 886	2 461
- z toho umístění úřadem práce	429	411	1 091

**Tabulka č. 3 - Nezaměstnanost v okresech Středočeského kraje k 31.8.2018**

Okres	Počet nezaměstnaných		Volná pracovní místa	Počet uchazečů na 1 VPM	Podíl nezaměstnaných osob [%]
	Celkem	z toho ženy			
Benešov	1131	636	1997	0,6	1,6
Beroun	1742	975	3316	0,5	2,7
Kladno	4609	2564	2515	1,8	3,9
Kolín	2653	1581	2438	1,1	3,7
Kutná Hora	1543	876	1480	1,0	2,9
Mělník	2605	1611	2660	1,0	3,3
Mladá Boleslav	1753	1038	7039	0,2	2,0
Nymburk	2419	1351	3401	0,7	3,7
Praha Východ	1644	972	10097	0,2	1,3
Praha Západ	1826	1059	4125	0,4	1,7
Příbram	2677	1392	1981	1,4	3,4
Rakovník	1099	685	1131	1,0	2,8
Středočeský kraj	25701	14740	42180	0,6	2,7
Česká republika	230499	126912	313224	0,7	3,1



2. Nástroje aktivní politiky zaměstnanosti ve Středočeském kraji

Tabulka č. 4 – Osoby podpořené v rámci APZ a rekvalifikace uchazečů a zájemců o zaměstnání

Osoby podpořené v rámci APZ a rekvalifikace uchazečů a zájemců o zaměstnání				
ukazatel (celkový počet)	Stav k		Celkem od počátku roku do	
	31.8.2017	31.8.2018	31.8.2017	31.8.2018
osoby podpořené v rámci APZ				
veřejně prospěšné práce (VPP)	952	376	1043	363
veřejně prospěšné práce (VPP) - ESF ¹⁾	369	767	419	776
společensky účelná prac. místa (SÚPM)	297	74	396	65
společensky účelná prac. místa (SÚPM) - ESF ¹⁾	345	655	485	711
SÚPM - samostatně výděleč. činnost (SVČ)	178	119	88	74
SÚPM - samostatně výděleč. činnost (SVČ) - ESF ¹⁾	0	0	0	0
chrán. prac. místa - zřízená	20	16	0	0
chrán. prac. místa - SVČ osob se ZP	1	0	0	0
ostatní nástroje APZ	4	63	4	63
rekvalifikace uchazečů a zájemců o zaměstnání				
uchazeči a zájemci zařazení do rekvalifikací	0	0	27	3
uchazeči a zájemci zařazení do rekvalifikací - ESF ¹⁾	11	0	735	66
uchazeči a zájemci, kteří zahájili zvolenou rekvalifikaci	18	0	68	34
uchazeči a zájemci, kteří zahájili zvolenou rekvalifikaci - ESF ¹⁾	26	36	315	469
Osoby podpořené v rámci APZ celkem	2221	2106	3580	2624

1) financováno převážně z Evropského sociálního fondu

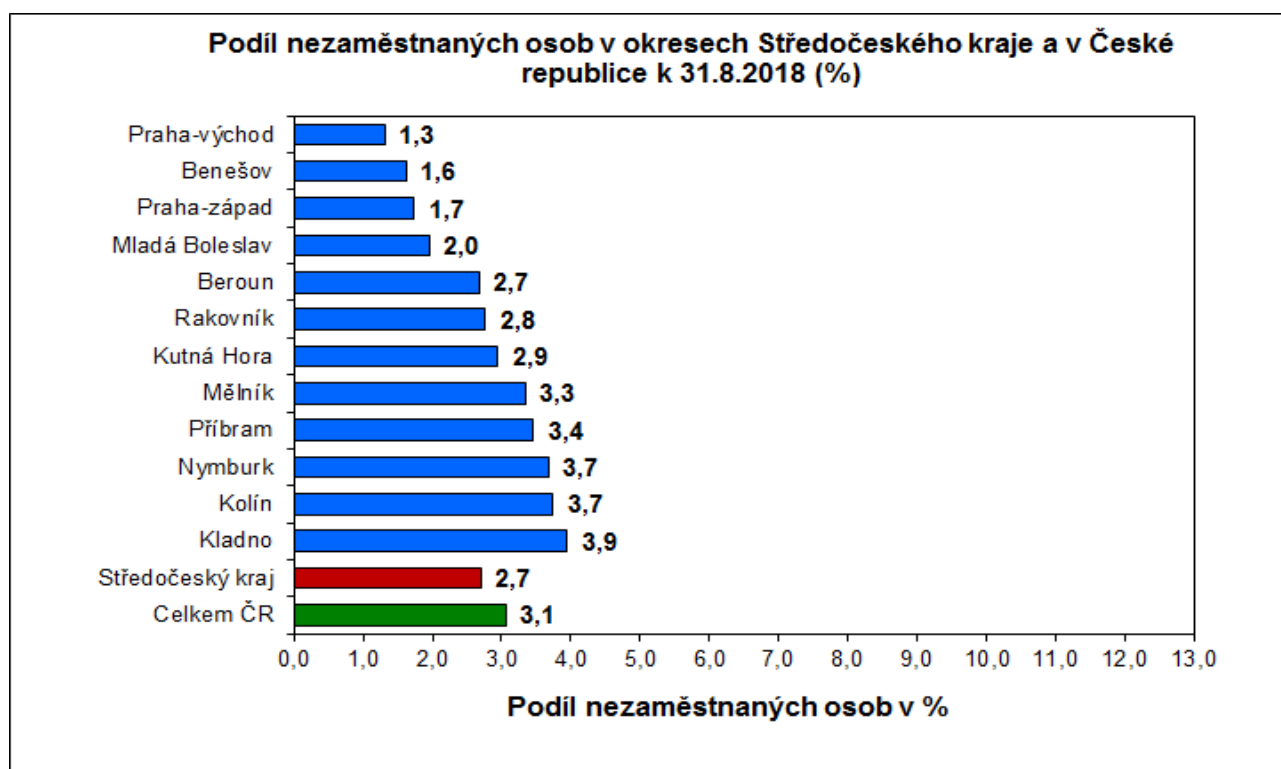
Podrobnější statistické údaje o nástrojích APZ naleznete na stránkách Integrovaného portálu MPSV, v měsíčních statistikách nezaměstnanosti <http://portal.mpsv.cz/sz/stat/nz/mes>

3. MAPY „ ArcView“ - Podíl nezaměstnaných v okrese kraje, apod. (viz přílohy)

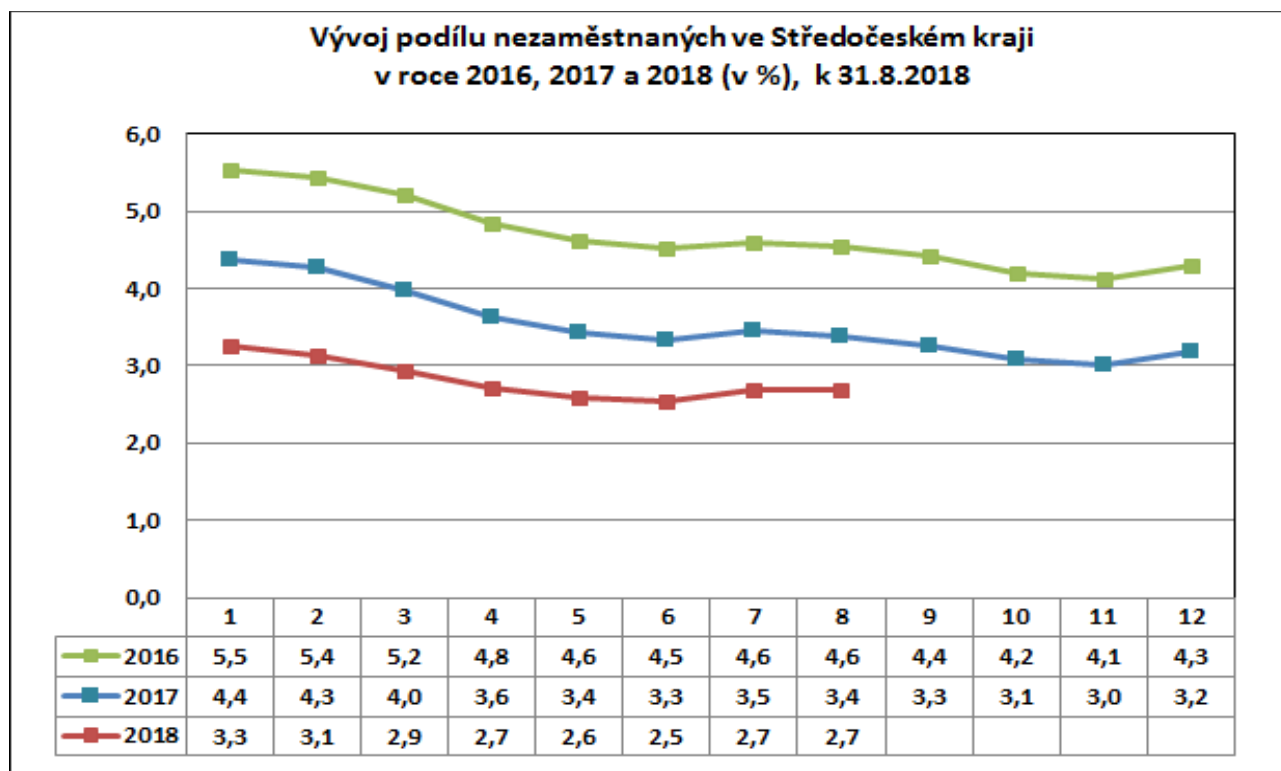
4. GRAFY



Podíl nezaměstnaných osob v okresech Středočeského kraje a v ČR k 31.8.2018

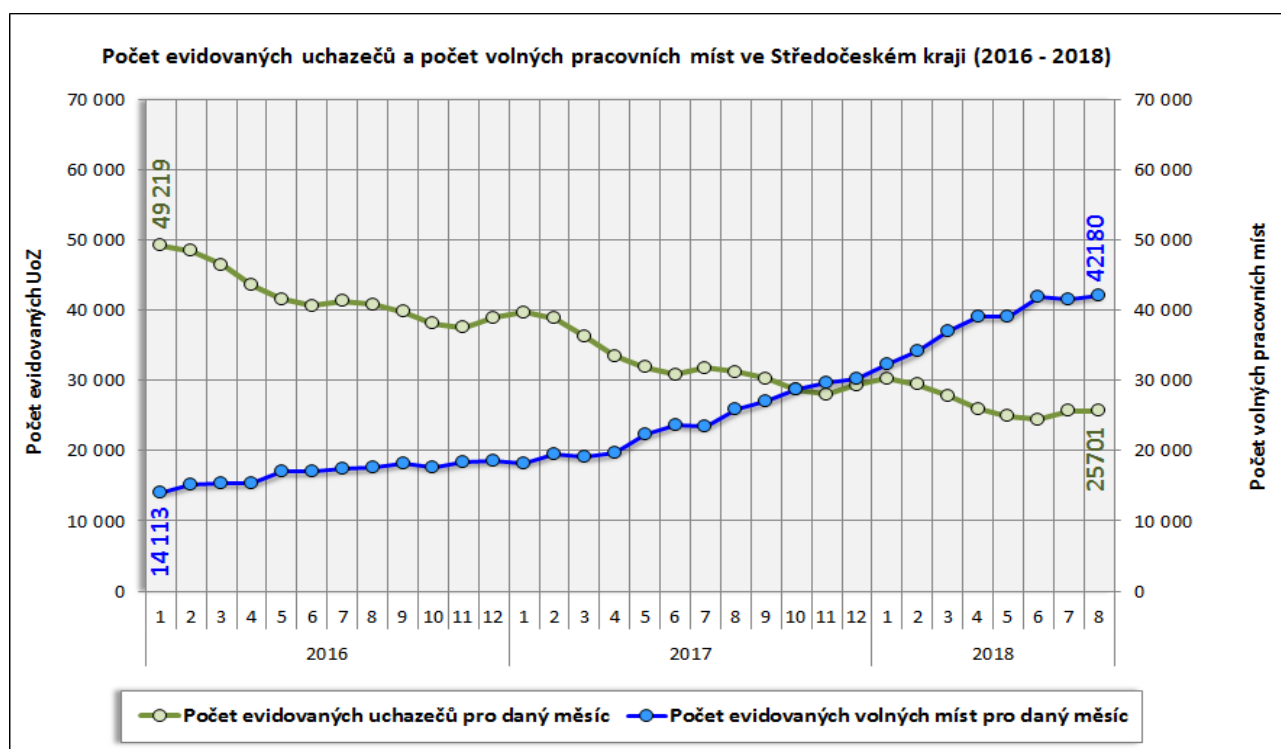


Vývoj podílu nezaměstnaných ve Středočeském kraji v letech 2016 - 2018

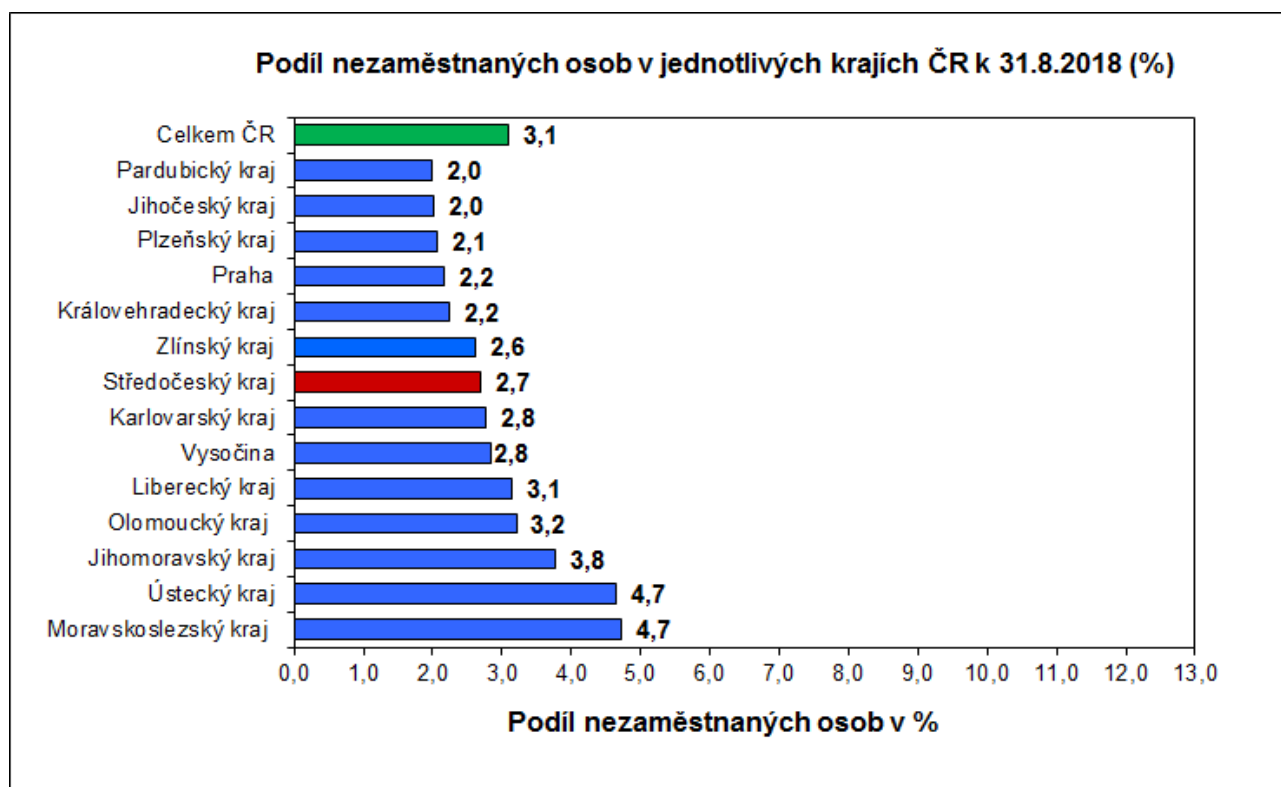




Vývoj počtu uchazečů a VPM ve Středočeském kraji v letech 2016 - 2018



Podíl nezaměstnaných osob v jednotlivých krajích ČR k 31.8.2018 v (%)





5. Setřídění okresů k 31.8.2018

	PNO v %		meziměs. přírůst. / úbytek nezam. v %		počet uchazečů na 1 VPM
1 Karviná	7,1	Plzeň-jih	4,5	Karviná	5,8
2 Most	6,4	Plzeň-sever	4,0	Ústí nad Labem	4,2
3 Ostrava-město	5,8	Klatovy	3,4	Most	3,5
4 Chomutov	5,3	Jičín	2,5	Jeseník	3,0
5 Ústí nad Labem	5,3	Praha-západ	2,4	Bruntál	2,5
6 Bruntál	5,1	Plzeň-město	2,3	Znojmo	2,5
7 Znojmo	5,0	Hradec Králové	2,3	Hodonín	2,3
8 Hodonín	4,8	Kolín	2,3	Děčín	2,0
9 Louny	4,6	Louny	1,8	Ostrava-město	2,0
10 Brno-město	4,6	Havlíčkův Brod	1,7	Sokolov	1,9
11 Děčín	4,3	Nymburk	1,6	Přerov	1,9
12 Jeseník	4,1	Pardubice	1,4	Kladno	1,8
13 Přerov	4,0	Domažlice	1,4	Jablonec nad Nisou	1,8
14 Kladno	3,9	Praha-východ	1,2	Kroměříž	1,8
15 Sokolov	3,8	Benešov	1,2	Frydek-Místek	1,8
16 Kolín	3,7	Zďár nad Sázavou	1,1	Opava	1,8
17 Nymburk	3,7	České Budějovice	1,0	Blansko	1,7
18 Liberec	3,5	Znojmo	0,9	Třebíč	1,6
19 Šumperk	3,5	Jihlava	0,8	Zďár nad Sázavou	1,6
20 Teplice	3,5	Chrudim	0,7	Brno-město	1,5
21 Zďár nad Sázavou	3,4	Mladá Boleslav	0,7	Louny	1,5
22 Příbram	3,4	Zlín	0,5	Šumperk	1,4
23 Mělník	3,3	Praha	0,5	Chomutov	1,4
24 Třebíč	3,3	Litoměřice	0,4	Příbram	1,4
25 Litoměřice	3,3	Kroměříž	0,3	Teplice	1,3
26 Jablonec nad Nisou	3,3	Hodonín	0,3	Litoměřice	1,3
27 Semily	3,2	Beroun	0,2	Kolín	1,1
28 Kroměříž	3,0	Chomutov	0,2	Břeclav	1,1
29 Vsetín	3,0	Šumperk	0,2	Kutná Hora	1,0
30 Opava	2,9	Prostějov	0,2	Trutnov	1,0
31 Kutná Hora	2,9	Svitavy	0,1	Mělník	1,0
32 Frydek-Místek	2,9	Česká Lípa	0,1	Rakovník	1,0
33 Český Krumlov	2,9	Náchod	-0,2	Nový Jičín	0,9
34 Břeclav	2,9	Vsetín	-0,2	Havlíčkův Brod	0,9
35 Nový Jičín	2,9	Jablonec nad Nisou	-0,2	Olomouc	0,9
36 Jihlava	2,9	Třebíč	-0,3	Vyškov	0,9
37 Olomouc	2,8	Most	-0,3	Vsetín	0,9
38 Tábor	2,8	Český Krumlov	-0,5	Strakonice	0,9
39 Karlovy Vary	2,8	Rokycany	-0,5	Jihlava	0,9
40 Rakovník	2,8	Brno-město	-0,5	Zlín	0,8
41 Hradec Králové	2,8	Kladno	-0,6	Náchod	0,8
42 Blansko	2,7	Příbram	-0,6	Česká Lípa	0,8
43 Beroun	2,7	Brno-venkov	-0,6	Semily	0,8
44 Brno-venkov	2,7	Tábor	-0,8	Hradec Králové	0,8
45 Tachov	2,6	Tachov	-0,8	Prostějov	0,8
46 Náchod	2,6	Semily	-0,8	Svitavy	0,8
47 Havlíčkův Brod	2,4	Děčín	-0,9	Uherské Hradiště	0,8
48 Svitavy	2,4	Pelhřimov	-0,9	Liberec	0,7
49 Rokycany	2,4	Přerov	-0,9	Nymburk	0,7
50 Česká Lípa	2,4	Kutná Hora	-0,9	Chrudim	0,6
51 Plzeň-sever	2,3	Trutnov	-0,9	Tábor	0,6
52 Trutnov	2,3	Jindřichův Hradec	-1,0	České Budějovice	0,6
53 Strakonice	2,3	Prachatice	-1,1	Benešov	0,6
54 Prostějov	2,3	Nový Jičín	-1,1	Karlovy Vary	0,6
55 Zlín	2,3	Olomouc	-1,2	Beroun	0,5
56 Uherské Hradiště	2,3	Strakonice	-1,3	Brno-venkov	0,5
57 Praha	2,2	Mělník	-1,3	Jičín	0,5
58 Vyškov	2,2	Blansko	-1,3	Klatovy	0,5
59 Pardubice	2,0	Liberec	-1,3	Jindřichův Hradec	0,5
60 Plzeň-město	2,0	Vyškov	-1,4	Plzeň-sever	0,4
61 Chrudim	2,0	Břeclav	-1,4	Praha-západ	0,4
62 Mladá Boleslav	2,0	Karviná	-1,5	Písek	0,4
63 Domažlice	1,9	Sokolov	-1,6	Rokycany	0,4
64 České Budějovice	1,9	Karlovy Vary	-1,7	Cheb	0,3
65 Klatovy	1,8	Ústí nad Labem	-1,8	Český Krumlov	0,3
66 Jičín	1,8	Frydek-Místek	-2,0	Praha	0,3
67 Praha-západ	1,7	Cheb	-2,2	Prachatice	0,3
68 Cheb	1,7	Jeseník	-2,4	Plzeň-město	0,3
69 Ústí nad Orlicí	1,7	Ostrava-město	-2,4	Ústí nad Orlicí	0,3
70 Plzeň-jih	1,6	Uherské Hradiště	-2,5	Pelhřimov	0,3
71 Benešov	1,6	Bruntál	-2,6	Rychnov nad Kněžnou	0,3
72 Pelhřimov	1,6	Písek	-2,7	Mladá Boleslav	0,2
73 Písek	1,5	Rakovník	-2,9	Plzeň-jih	0,2
74 Prachatice	1,5	Opava	-3,0	Domažlice	0,2
75 Praha-východ	1,3	Teplice	-3,2	Praha-východ	0,2
76 Jindřichův Hradec	1,2	Rychnov nad Kněžnou	-3,9	Tachov	0,1
77 Rychnov nad Kněžnou	1,1	Ústí nad Orlicí	-3,9	Pardubice	0,1
Celkem ČR	3,1	Celkem ČR	-0,5	Celkem ČR	0,7



6. Mapování predikce trendů zaměstnanosti a potřeb zaměstnavatelů

PREDIKCE VÝVOJE ZAMĚSTNANOSTI

➤ Krátkodobá predikce vývoje zaměstnanosti

Na základě poznatků z vývoje zaměstnanosti z roku 2017 a 2018, sběru dat provedeného monitoringem u největších zaměstnavatelů a ze současného stavu na trhu práce lze v průběhu měsíců září a říjen 2018 předpokládat stagnaci registrované nezaměstnanosti na srpnové hodnotě a v měsíci říjen možný mírný pokles registrované zaměstnanosti.

Předpokládáme, že podíl nezaměstnaných na obyvatelstvu se tak bude pohybovat kolem 2,6 % až 2,7 %, bereme-li v potaz současnou deklarovanou výši počtu obyvatel ve věku od 15-64 let ve Středočeském kraji.

➤ Hromadné propouštění

Záměr k hromadnému propouštění za toto sledované období, tj.: počet přijatých oznámení o záměru hromadného propouštění ve Středočeském kraji v souladu s § 62 odst. 4 zákona č. 262/2006 Sb., Zákoník práce, ve znění pozdějších předpisů, **nahlásil ve sledovaném měsíci jeden podnikatelský subjekt**. Hromadné propouštění by se tak mělo týkat 19 zaměstnanců.

7. PŘÍLOHY k měsíční statistické zprávě

**Středočeský kraj****Vývoj počtu uchazečů, meziměsíční a meziroční rozdíl**

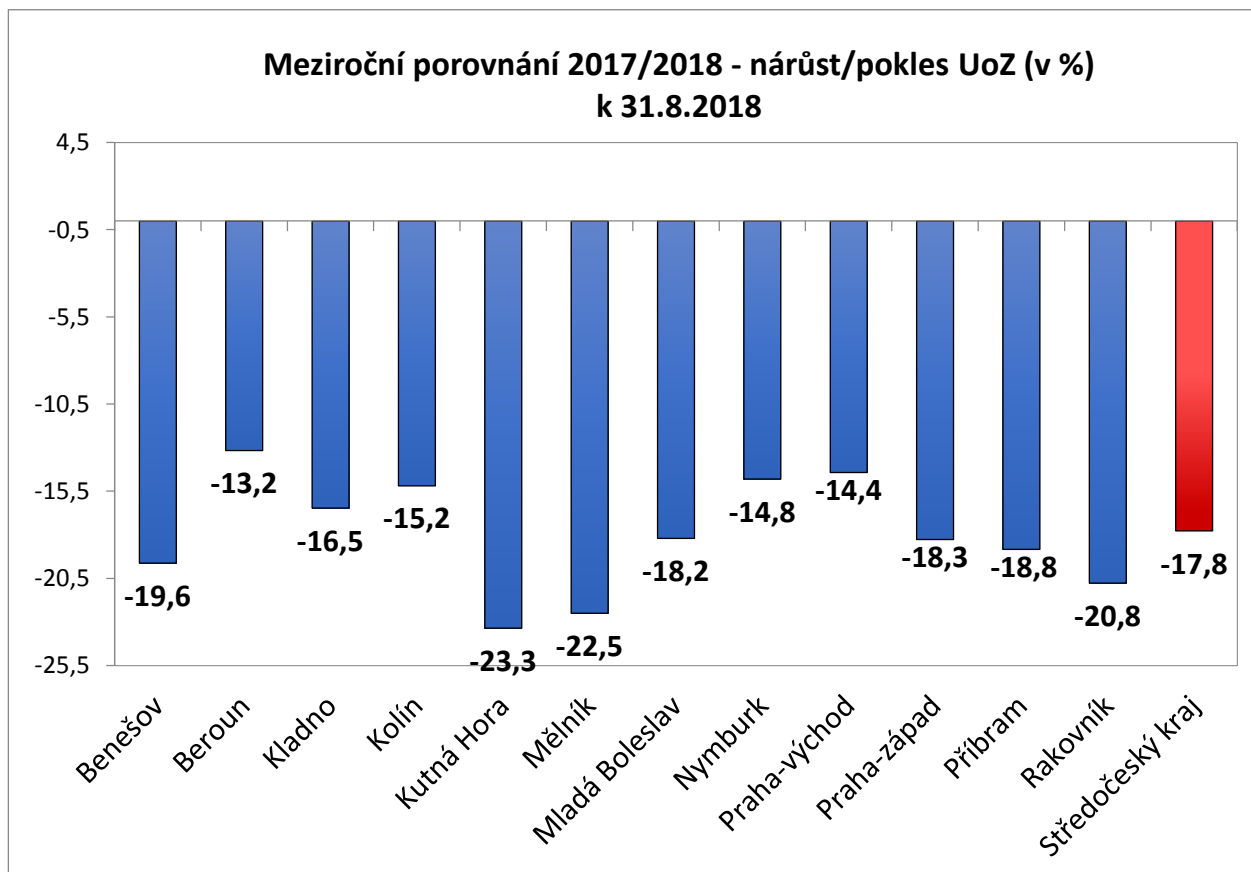
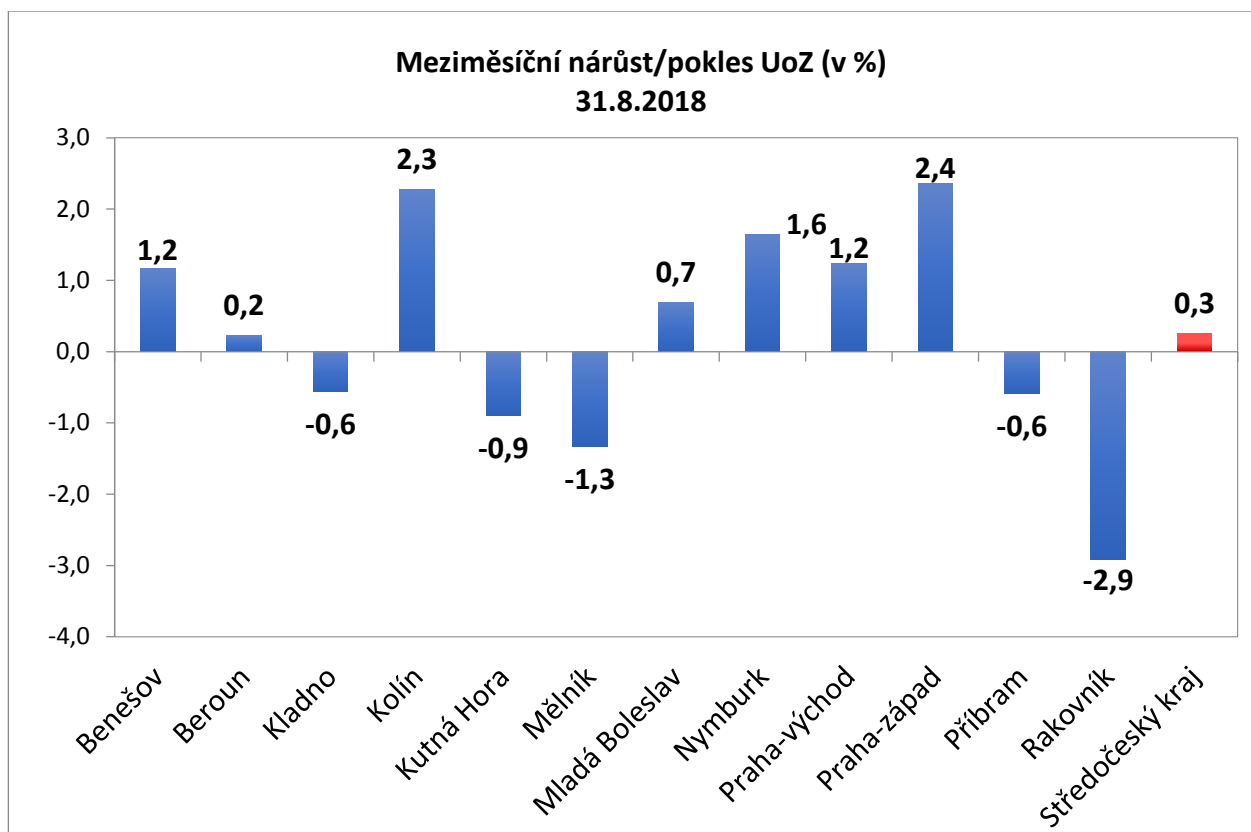
Rok	Měsíc	Počet evidovaných uchazečů pro daný měsíc	Meziroční rozdíl	Meziroční rozdíl (%)	Meziměsíční rozdíl	Meziměsíční rozdíl (%)	Rozdíl počtu uchazečů mezi daným měsícem a před třemi měsíci	Rozdíl počtu uchazečů mezi daným měsícem a před třemi měsíci (%)
2015	1	58 214	-6 779	-10,43%	1 540	2,72%	2 829	5,11%
	2	57 329	-7 790	-11,96%	-885	-1,52%	2 489	4,54%
	3	55 149	-8 115	-12,83%	-2 180	-3,80%	-1 525	-2,69%
	4	52 100	-8 098	-13,45%	-3 049	-5,53%	-6 114	-10,50%
	5	49 826	-8 116	-14,01%	-2 274	-4,36%	-7 503	-13,09%
	6	48 614	-8 085	-14,26%	-1 212	-2,43%	-6 535	-11,85%
	7	49 184	-8 352	-14,52%	570	1,17%	-2 916	-5,60%
	8	48 594	-8 543	-14,95%	-590	-1,20%	-1 232	-2,47%
	9	47 854	-8 775	-15,50%	-740	-1,52%	-760	-1,56%
	10	46 484	-8 901	-16,07%	-1 370	-2,86%	-2 700	-5,49%
	11	46 555	-8 285	-15,11%	71	0,15%	-2 039	-4,20%
	12	48 102	-8 572	-15,13%	1 547	3,32%	248	0,52%
2016	1	49 219	-8 995	-15,45%	1 117	2,32%	2 735	5,88%
	2	48 427	-8 902	-15,53%	-792	-1,61%	1 872	4,02%
	3	46 417	-8 732	-15,83%	-2 010	-4,15%	-1 685	-3,50%
	4	43 528	-8 572	-16,45%	-2 889	-6,22%	-5 691	-11,56%
	5	41 564	-8 262	-16,58%	-1 964	-4,51%	-6 863	-14,17%
	6	40 638	-7 976	-16,41%	-926	-2,23%	-5 779	-12,45%
	7	41 295	-7 889	-16,04%	657	1,62%	-2 233	-5,13%
	8	40 834	-7 760	-15,97%	-461	-1,12%	-730	-1,76%
	9	39 811	-8 043	-16,81%	-1 023	-2,51%	-827	-2,04%
	10	38 062	-8 422	-18,12%	-1 749	-4,39%	-3 233	-7,83%
	11	37 511	-9 044	-19,43%	-551	-1,45%	-3 323	-8,14%
	12	38 966	-9 136	-18,99%	1 455	3,88%	-845	-2,12%
2017	1	39 670	-9 549	-19,40%	704	1,81%	1 608	4,22%
	2	38 810	-9 617	-19,86%	-860	-2,17%	1 299	3,46%
	3	36 274	-10 143	-21,85%	-2 536	-6,53%	-2 692	-6,91%
	4	33 522	-10 006	-22,99%	-2 752	-7,59%	-6 148	-15,50%
	5	31 835	-9 729	-23,41%	-1 687	-5,03%	-6 975	-17,97%
	6	30 861	-9 777	-24,06%	-974	-3,06%	-5 413	-14,92%
	7	31 819	-9 476	-22,95%	958	3,10%	-1 703	-5,08%
	8	31 254	-9 580	-23,46%	-565	-1,78%	-581	-1,83%
	9	30 255	-9 556	-24,00%	-999	-3,20%	-606	-1,96%
	10	28 697	-9 365	-24,60%	-1 558	-5,15%	-3 122	-9,81%
	11	27 993	-9 518	-25,37%	-704	-2,45%	-3 261	-10,43%
	12	29 370	-9 596	-24,63%	1 377	4,92%	-885	-2,93%
2018	1	30 303	-9 367	-23,61%	933	3,18%	1 606	5,60%
	2	29 412	-9 398	-24,22%	-891	-2,94%	1 419	5,07%
	3	27 847	-8 427	-23,23%	-1 565	-5,32%	-1 523	-5,19%
	4	25 984	-7 538	-22,49%	-1 863	-6,69%	-4 319	-14,25%
	5	24 921	-6 914	-21,72%	-1 063	-4,09%	-4 491	-15,27%
	6	24 455	-6 406	-20,76%	-466	-1,87%	-3 392	-12,18%
	7	25 636	-6 183	-19,43%	1 181	4,83%	-348	-1,34%
	8	25 701	-5 553	-17,77%	65	0,25%	780	3,13%

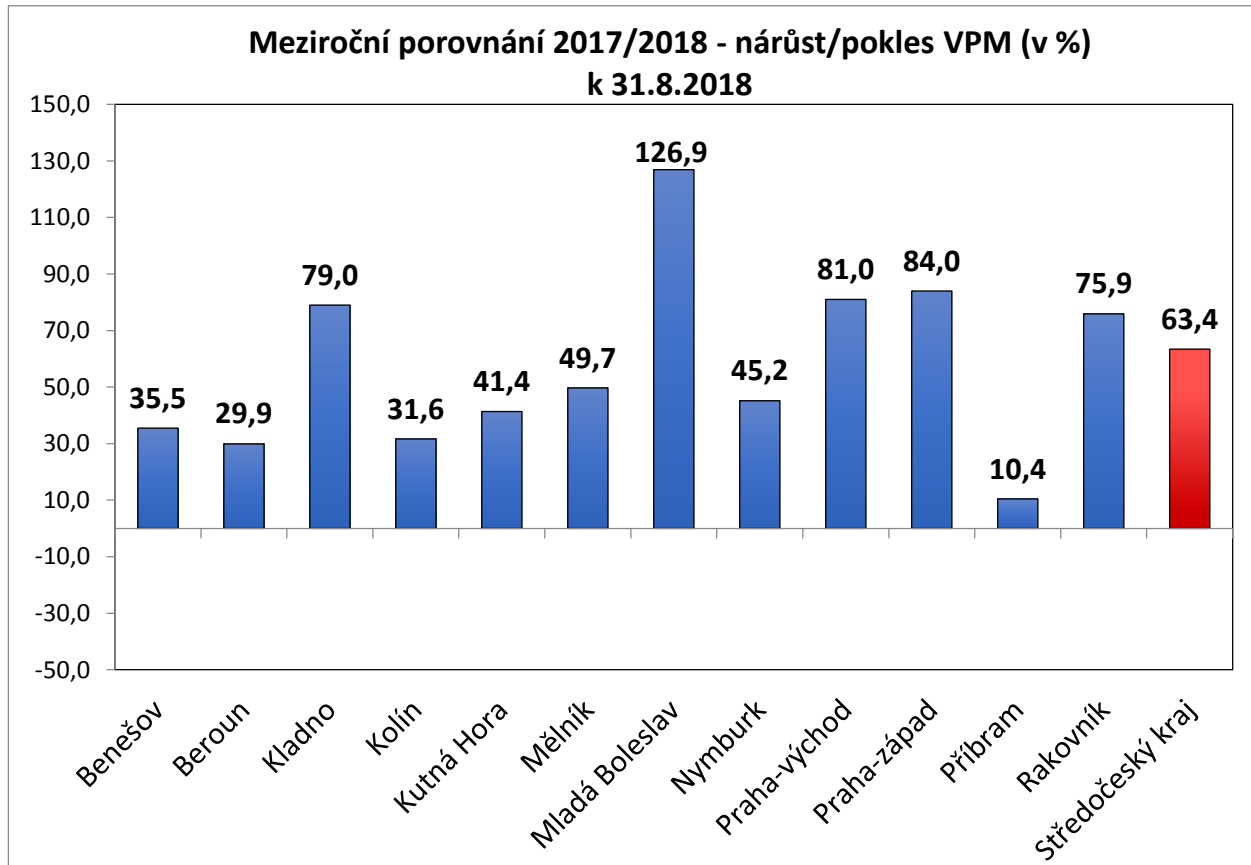
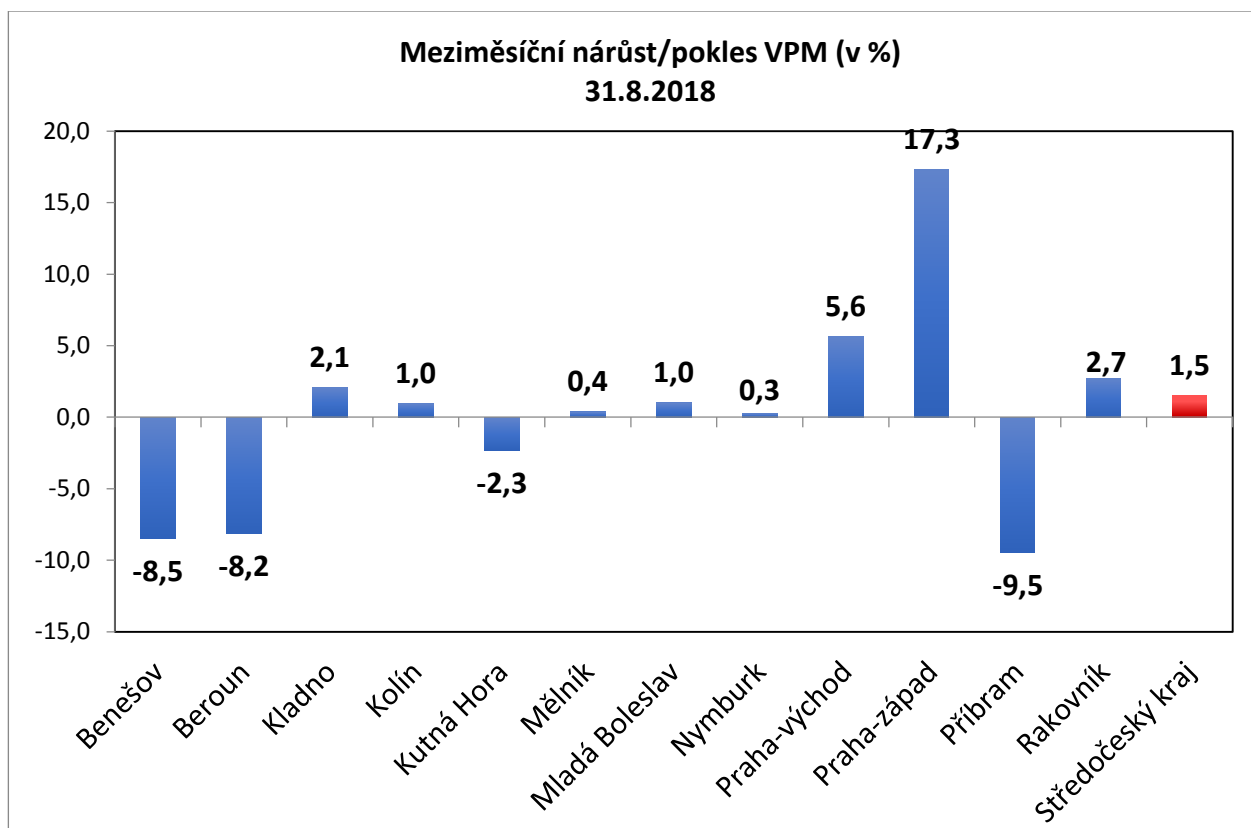


Středočeský kraj

Vývoj počtu volných míst, meziměsíční a meziroční rozdíl

Rok	Měsíc	Počet evidovaných volných míst pro daný měsíc	Meziroční rozdíl	Meziroční rozdíl (%)	Meziměsíční rozdíl	Meziměsíční rozdíl (%)	Rozdíl počtu volných míst mezi daným měsícem a před třemi měsíci	Rozdíl počtu volných míst mezi daným měsícem a před třemi měsíci (%)
2015	1	8 453	4 385	107,79%	238	2,90%	933	12,41%
	2	8 756	4 293	96,19%	303	3,58%	1 092	14,25%
	3	9 858	4 755	93,18%	1 102	12,59%	1 643	20,00%
	4	10 768	4 926	84,32%	910	9,23%	2 315	27,39%
	5	11 384	4 811	73,19%	616	5,72%	2 628	30,01%
	6	12 028	4 930	69,46%	644	5,66%	2 170	22,01%
	7	12 656	6 162	94,89%	628	5,22%	1 888	17,53%
	8	12 732	5 735	81,96%	76	0,60%	1 348	11,84%
	9	13 550	6 325	87,54%	818	6,42%	1 522	12,65%
	10	14 222	6 702	89,12%	672	4,96%	1 566	12,37%
	11	13 497	5 833	76,11%	-725	-5,10%	765	6,01%
	12	13 551	5 336	64,95%	54	0,40%	1	0,01%
2016	1	14 113	5 660	66,96%	562	4,15%	-109	-0,77%
	2	15 151	6 395	73,04%	1 038	7,35%	1 654	12,25%
	3	15 321	5 463	55,42%	170	1,12%	1 770	13,06%
	4	15 360	4 592	42,64%	39	0,25%	1 247	8,84%
	5	16 972	5 588	49,09%	1 612	10,49%	1 821	12,02%
	6	17 024	4 996	41,54%	52	0,31%	1 703	11,12%
	7	17 396	4 740	37,45%	372	2,19%	2 036	13,26%
	8	17 567	4 835	37,98%	171	0,98%	595	3,51%
	9	18 264	4 714	34,79%	697	3,97%	1 240	7,28%
	10	17 668	3 446	24,23%	-596	-3,26%	272	1,56%
	11	18 376	4 879	36,15%	708	4,01%	809	4,61%
	12	18 650	5 099	37,63%	274	1,49%	386	2,11%
2017	1	18 271	4 158	29,46%	-379	-2,03%	603	3,41%
	2	19 574	4 423	29,19%	1 303	7,13%	1 198	6,52%
	3	19 098	3 777	24,65%	-476	-2,43%	448	2,40%
	4	19 618	4 258	27,72%	520	2,72%	1 347	7,37%
	5	22 238	5 266	31,03%	2 620	13,36%	2 664	13,61%
	6	23 673	6 649	39,06%	1 435	6,45%	4 575	23,96%
	7	23 480	6 084	34,97%	-193	-0,82%	3 862	19,69%
	8	25 810	8 243	46,92%	2 330	9,92%	3 572	16,06%
	9	27 007	8 743	47,87%	1 197	4,64%	3 334	14,08%
	10	28 702	11 034	62,45%	1 695	6,28%	5 222	22,24%
	11	29 589	11 213	61,02%	887	3,09%	3 779	14,64%
	12	30 321	11 671	62,58%	732	2,47%	3 314	12,27%
2018	1	32 233	13 962	76,42%	1 912	6,31%	3 531	12,30%
	2	34 100	14 526	74,21%	1 867	5,79%	4 511	15,25%
	3	37 036	17 938	93,93%	2 936	8,61%	6 715	22,15%
	4	39 105	19 487	99,33%	2 069	5,59%	6 872	21,32%
	5	39 066	16 828	75,67%	-39	-0,10%	4 966	14,56%
	6	41 938	18 265	77,16%	2 872	7,35%	4 902	13,24%
	7	41 565	18 085	77,02%	-373	-0,89%	2 460	6,29%
	8	42 180	16 370	63,43%	615	1,48%	3 114	7,97%

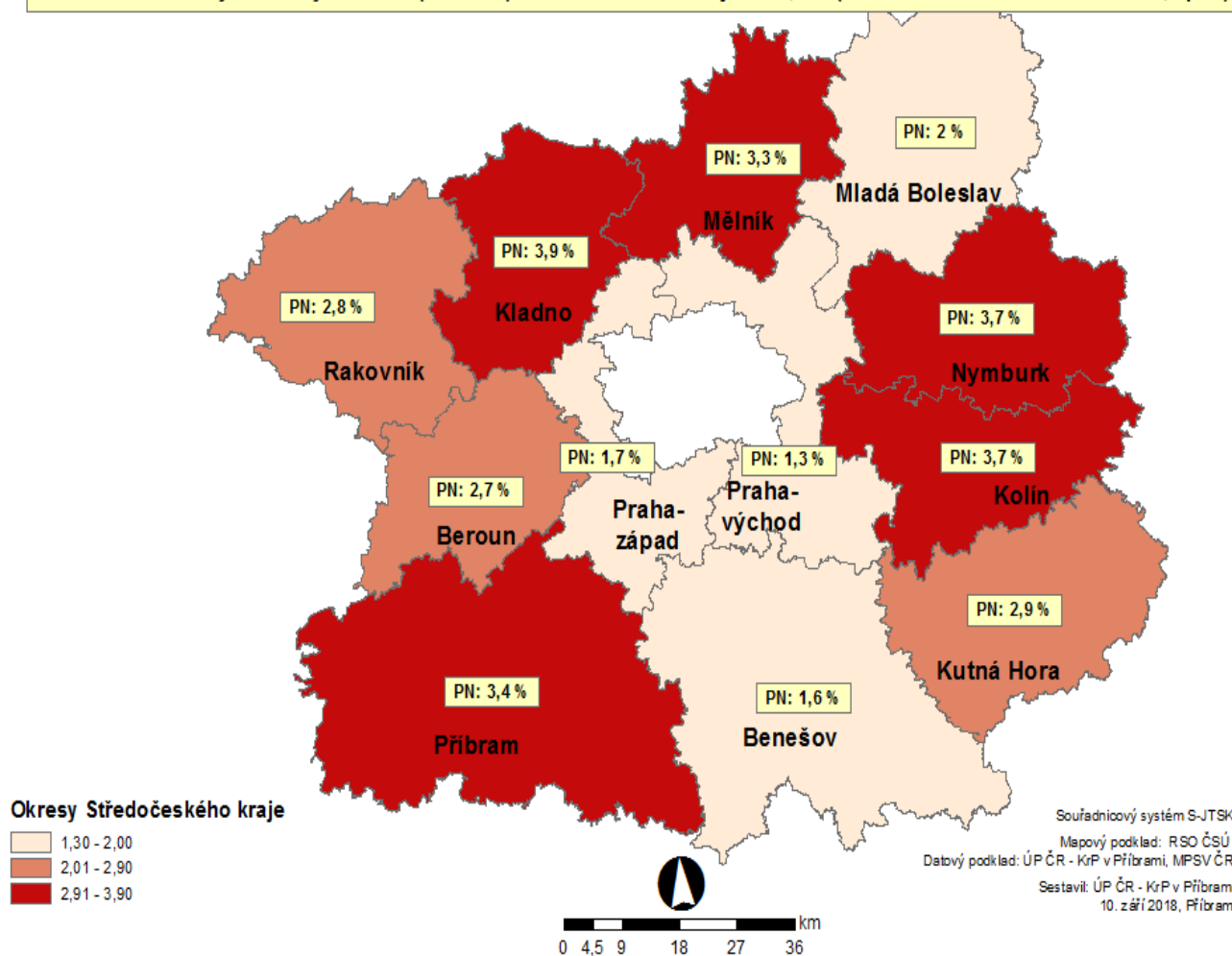




PODÍL NEZAMĚSTNANÝCH NA OBYVATELSTVU (15-64 LET) [%]

v okresech Středočeského kraje, stav k 31. srpnu 2018

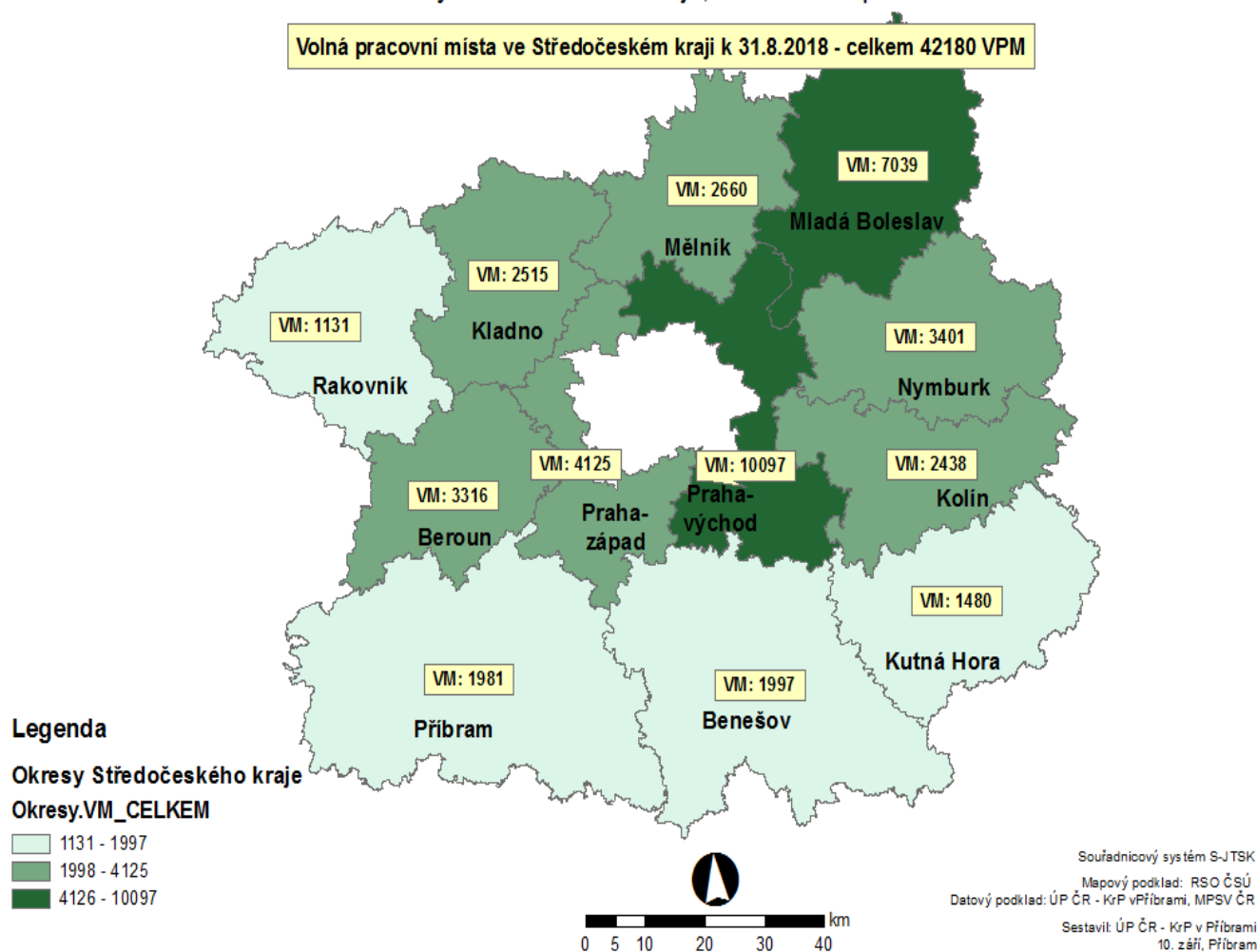
Podíl nezaměstnaných na obyvatelstvu (15-64 let) ve Středočeském kraji činí 2,7 % (ve srovnání s červencem 2018 : 0,0 p.b.).



POČET VPM EVIDOVANÝCH NA ÚP ČR - KrP v PŘÍBRAMI

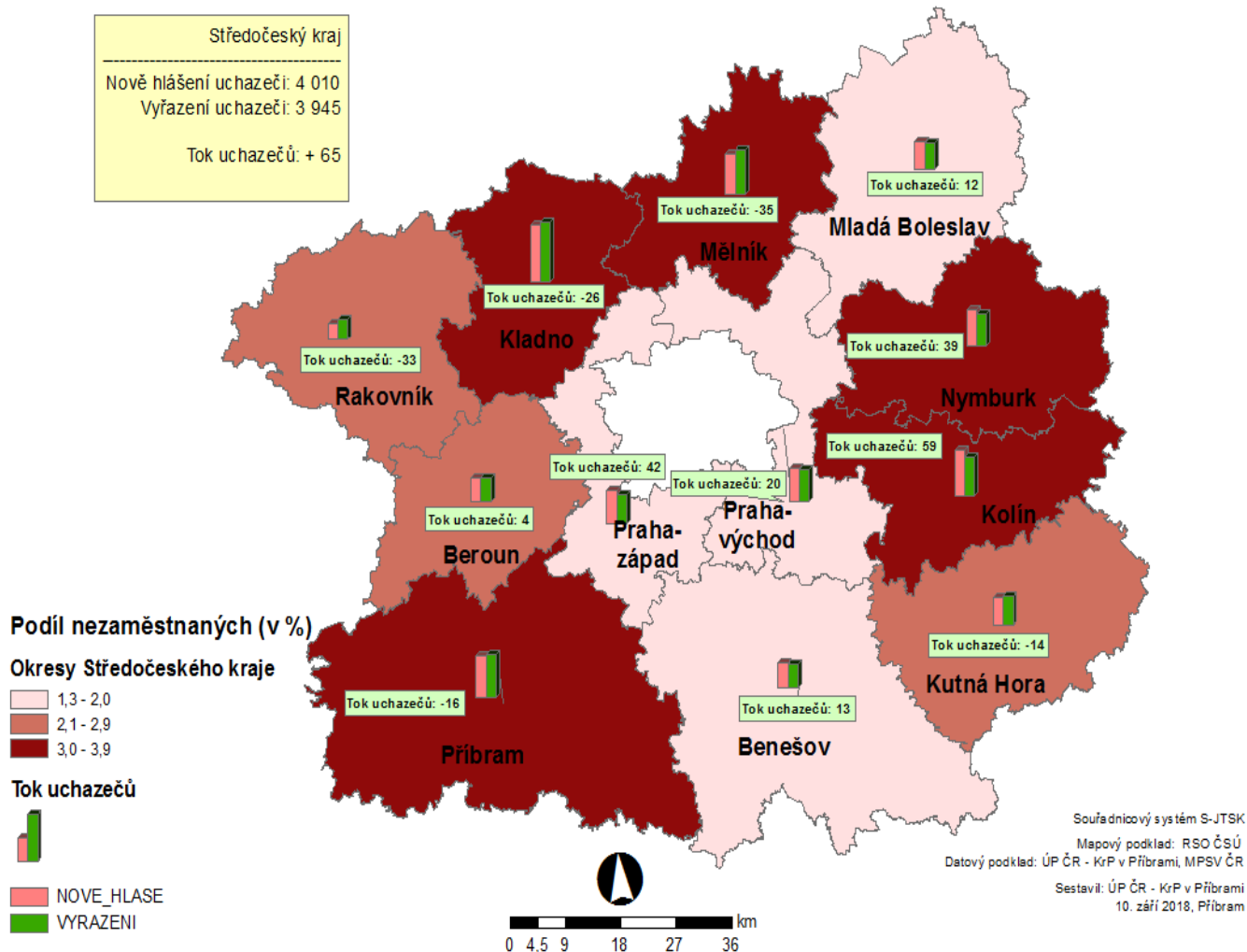
Okresy Středočeského kraje, stav k 31. srpnu 2018

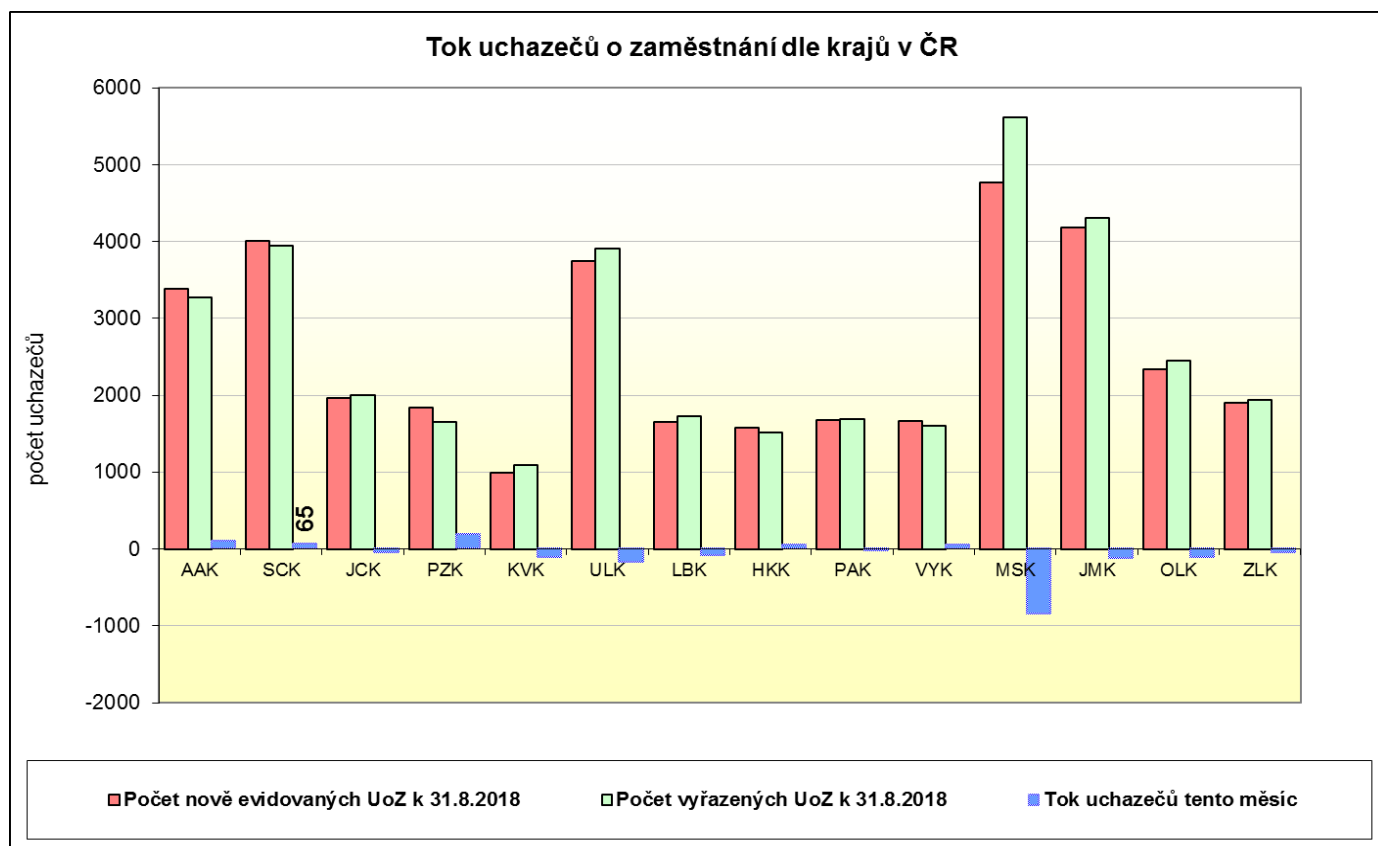
Volná pracovní místa ve Středočeském kraji k 31.8.2018 - celkem 42180 VPM



TOK UHAZEČŮ [rozdíl mezi nově evidovanými a vyřazenými uchazeči] v okresech Středočeského kraje, stav k 31. srpnu 2018

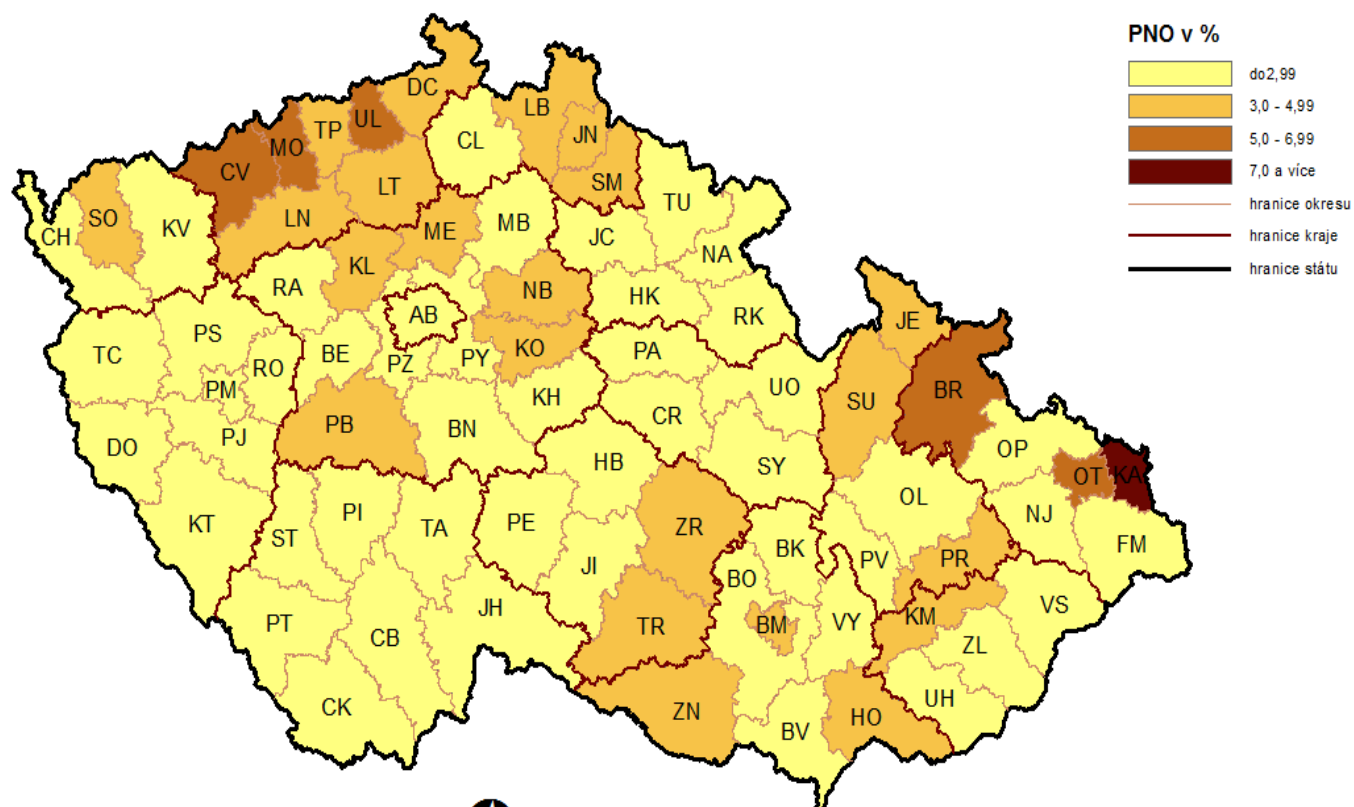
Středočeský kraj
Nově hlášení uchazeči: 4 010
Vyřazení uchazeči: 3 945
Tok uchazečů: + 65





Porovnání počtu VPM s počtem UoZ, Míra VPM k 31.8.2018	Počet evidovaných UoZ	Počet dosažitelných UoZ	Počet evidovaných VPM	Procentní podíl VPM na UoZ (počet UoZ sl. G=100 %)	Počet UoZ na jedno VPM	Počet VPM na jednoho UoZ	Počet všech obyvatel v okrese (sl. M)	Počet - obyvatelstvo 15-64 let	Procentní podíl obyvatelstva 15-64 let (sl. M=100 %)	Míra VPM na obyvatelstvu 15-64 let v (%)	Podíl nezaměstnaných na obyvatelstvu 15-64 let v (%)
Benešov	1131	1008	1997	177	0,6	1,8	97860	62136	63,5	3,2	1,6
Beroun	1742	1585	3316	190	0,5	1,9	91981	59350	64,5	5,6	2,7
Kladno	4609	4162	2515	55	1,8	0,5	163773	105620	64,5	2,4	3,9
Kolín	2653	2393	2438	92	1,1	0,9	100149	64118	64,0	3,8	3,7
Kutná Hora	1543	1420	1480	96	1,0	1,0	75066	48367	64,4	3,1	2,9
Mělník	2605	2315	2660	102	1,0	1,0	107007	69404	64,9	3,8	3,3
Mladá Boleslav	1753	1638	7039	402	0,2	4,0	127392	83876	65,8	8,4	2,0
Nymburk	2419	2332	3401	141	0,7	1,4	98554	63452	64,4	5,4	3,7
Praha-východ	1644	1481	10097	614	0,2	6,1	175138	113392	64,7	8,9	1,3
Praha-západ	1826	1589	4125	226	0,4	2,3	142219	91503	64,3	4,5	1,7
Příbram	2677	2543	1981	74	1,4	0,7	114359	73910	64,6	2,7	3,4
Rakovník	1099	982	1131	103	1,0	1,0	55342	35632	64,4	3,2	2,8
Středočeský kraj	25 701	23 448	42180	164	0,6	1,6	1348840	870760	64,6	4,8	2,7

PODÍL NEZAMĚŠTNANÝCH OSOB (PNO) NA POČTU OBYVATEL v okresech České republiky k 31. 8. 2018



0 30 60 90 120 km

© Úřad práce ČR, GR
Datum zhotovení 10. 9. 2018
Zdroj dat: MPSV, ČSÚ