



# Úřad práce ČR

Krajská pobočka Úřadu práce ČR v Příbrami

**Měsíční statistická zpráva**

**září 2018**

Zprávu předkládá:

**Petr Šindelář**

analytik trhu práce ÚP ČR - krajské pobočky v Příbrami

**Příbram 2018**

[www.uradprace.cz](http://www.uradprace.cz)



## Informace o nezaměstnanosti ve Středočeském kraji k 30.9.2018

*V tomto měsíci celkový počet uchazečů o zaměstnání oproti minulému měsíci klesl o 2,2 % a to na 25 134, počet hlášených volných pracovních míst (VPM) vzrostl o 2,7 % na 43 298 a podíl nezaměstnaných osob klesl na hodnotu 2,6 %.*

K 30.9.2018 evidoval Úřad práce ČR - Krajská pobočka v Příbrami celkem 25 134 uchazečů o zaměstnání. Jejich počet byl o 567 nižší než na konci předchozího měsíce a ve srovnání se stejným obdobím minulého roku 2017 je nižší o 5 121 osob.

Z tohoto počtu bylo 22 904 dosažitelných uchazečů o zaměstnání ve věku 15-64 let. Bylo o 544 méně než na konci předchozího měsíce. Ve srovnání se stejným obdobím minulého roku byl jejich počet nižší o 5 486 dosažitelných uchazečů o zaměstnání.

V průběhu tohoto měsíce bylo nově zaevidováno 5 006 osob. Ve srovnání s minulým měsícem to bylo o 996 nově evidovaných uchazečů více a v porovnání se stejným obdobím předchozího roku o 366 nově evidovaných uchazečů méně. Z evidence během měsíce odešlo celkem 5 573 uchazečů (ukončená evidence, vyřazení uchazeči), bylo to o 1 628 uchazečů více než v předchozím měsíci a o 798 uchazečů méně než ve stejném měsíci minulého roku. Do zaměstnání z nich v tomto měsíci nastoupilo 3 846, tj.: o 1 385 více než v předchozím měsíci a celkem o 522 méně než ve stejném měsíci minulého roku, z toho 1 977 uchazečů o zaměstnání bylo umístěno prostřednictvím ÚP ČR tj.: o 886 více než v předchozím měsíci a o 1 364 více než ve stejném období minulého roku. Dále bez umístění (vyřazení z jiných důvodů např. sankční vyřazení, odchod do důchodu, apod.) bylo vyřazeno 1 727 uchazečů.

Ve všech okresech Středočeského kraje (Stč. kraj úbytek: -2,21 %) byl tento měsíc zaznamenán meziměsíční úbytek nezaměstnaných, kdy největší meziměsíční úbytek nezaměstnaných v evidenci -4,00 % zaznamenal okres Praha západ.

Ke konci tohoto měsíce bylo evidováno na ÚP ČR - Krajské pobočce v Příbrami 14 127 žen. Jejich podíl na celkovém počtu uchazečů činil 56,2 %. V evidenci bylo 3 754 osob se zdravotním postižením, což představovalo 14,9 % z celkového počtu nezaměstnaných.



Ke konci tohoto měsíce bylo evidováno 1 462 absolventů škol všech stupňů vzdělání a mladistvých, jejich počet vzrostl ve srovnání s předchozím měsícem o 465 osob a ve srovnání se stejným měsícem minulého roku (2017) byl nižší o 104 osob. Na celkové nezaměstnanosti ve Středočeském kraji se podíleli 5,8 %.

Podporu v nezaměstnanosti pobíralo 8 633 uchazečů o zaměstnání tj. 34,3 % všech uchazečů vedených v evidenci.

Podíl nezaměstnaných osob na obyvatelstvu, tj. počet dosažitelných uchazečů o zaměstnání ve věku 15-64 let k obyvatelstvu stejného věku k 30.9.2018 meziměsíčně dosáhl hodnoty 2,6 %. Podíl nezaměstnaných osob stejný nebo vyšší než republikový průměr vykazalo 5 okresů, nejvyšší byl v okresech Kladno (3,8 %) a Kolín (3,7 %), nejnižší podíl nezaměstnaných byl zaznamenán v okresech Praha východ (1,3 %) a Benešov (1,6 %). Podíl nezaměstnaných žen ve Středočeském kraji v tomto měsíci činil 3,0 % a podíl nezaměstnaných mužů v tomto měsíci činil 2,3 %.

Středočeský kraj evidoval k 30.9.2018 celkem 43 298 volných pracovních míst. Jejich počet byl tak o 1 118 vyšší než v předchozím měsíci a o 16 291 vyšší než ve stejném měsíci minulého roku. Na jedno volné pracovní místo připadalo v průměru 0,6 uchazeče, z toho nejvíce v okrese Kladno (1,7). Z celkového počtu nahlášených volných míst bylo 1 413 míst vhodných pro osoby se zdravotním postižením (OZP), na jedno volné pracovní místo připadalo 2,7 OZP. Volných pracovních míst pro absolventy a mladistvé bylo v tomto měsíci registrováno 10 136, na jedno volné místo připadalo 0,1 uchazečů této kategorie.

V rámci nástrojů aktivní politiky zaměstnanosti (mimo rekvalifikace) bylo od počátku roku 2018 k 30.9.2018 vytvořeno 2 170 nových pracovních míst a na vytvořená místa prostřednictvím příspěvků podpořeno - umístěno celkem 2 175 uchazečů o zaměstnání. Dále v rámci nástroje rekvalifikace bylo do rekvalifikačních kurzů v průběhu roku 2018 zařazeno (podpořeno) celkem 664 osob (uchazeči o zaměstnání a zájemci). Nejčastějšími obory činností, které byly v tomto měsíci podpořeny prostřednictvím SÚPM-SVČ, byly obory spojené se službami pro obyvatelstvo.

Informace o vývoji nezaměstnanosti v ČR v elektronické formě jsou zveřejněny na internetové adrese: <http://portal.mpsv.cz/sz/stat>.



## 1. Základní charakteristika vývoje nezaměstnanosti a volných pracovních míst ve Středočeském kraji

### Tabulka č. 1 - Vývoj nezaměstnanosti

ukazatel (celkový počet)		stav k		
		Před rokem	Minulý měsíc	Aktuální měsíc
evidovaní uchazeči o zaměstnání		30255	25701	<b>25 134</b>
- z toho	ženy	17 055	14 740	<b>14 127</b>
	absolventi a mladiství	1566	997	<b>1 462</b>
	uchazeči se zdravotním postižením	4448	3854	<b>3 754</b>
uchazeči s nárokem na P VN		8976	9421	<b>8 633</b>
podíl nezaměstnaných osob v % <sup>1)</sup>		3,3	2,7	<b>2,6</b>
volná pracovní místa		27007	42180	<b>43 298</b>
počet uchazečů na 1 volné pracovní místo		1,1	0,6	<b>0,6</b>

1) od ledna 2013 nový ukazatel registrované nezaměstnanosti

### Tabulka č. 2 - Tok nezaměstnanosti

ukazatel (celkový počet)	stav k		
	Před rokem	Minulý měsíc	Aktuální měsíc
nově evidovaní uchazeči o zaměstnání - ve sled. měsíci	5372	4 010	<b>5 006</b>
uchazeči s ukonč. evidencí a vyřazení - ve sled. měsíci	6371	3 945	<b>5 573</b>
- z toho umístění celkem	4368	2 461	<b>3 846</b>
- z toho umístění úřadem práce	613	1 091	<b>1 977</b>



Tabulka č. 3 - Nezaměstnanost v okresech Středočeského kraje k 30.9.2018

Okres	Počet nezaměstnaných		Volná pracovní místa	Počet uchazečů na 1 VPM	Podíl nezaměstnaných osob [%]
	Celkem	z toho ženy			
Benešov	1093	591	1844	0,6	1,6
Beroun	1702	929	3273	0,5	2,6
Kladno	4449	2471	2622	1,7	3,8
Kolín	2621	1532	2296	1,1	3,7
Kutná Hora	1516	837	1353	1,1	2,9
Mělník	2551	1543	2618	1,0	3,3
Mladá Boleslav	1740	1021	7095	0,2	1,9
Nymburk	2379	1291	3657	0,7	3,6
Praha Východ	1600	904	10443	0,2	1,3
Praha Západ	1753	996	4932	0,4	1,7
Příbram	2640	1360	2100	1,3	3,4
Rakovník	1090	652	1065	1,0	2,7
Středočeský kraj	25134	14127	43298	0,6	2,6
Česká republika	224331	121328	316132	0,7	3,0



## 2. Nástroje aktivní politiky zaměstnanosti ve Středočeském kraji

Tabulka č. 4 – Osoby podpořené v rámci APZ a rekvalifikace uchazečů a zájemců o zaměstnání

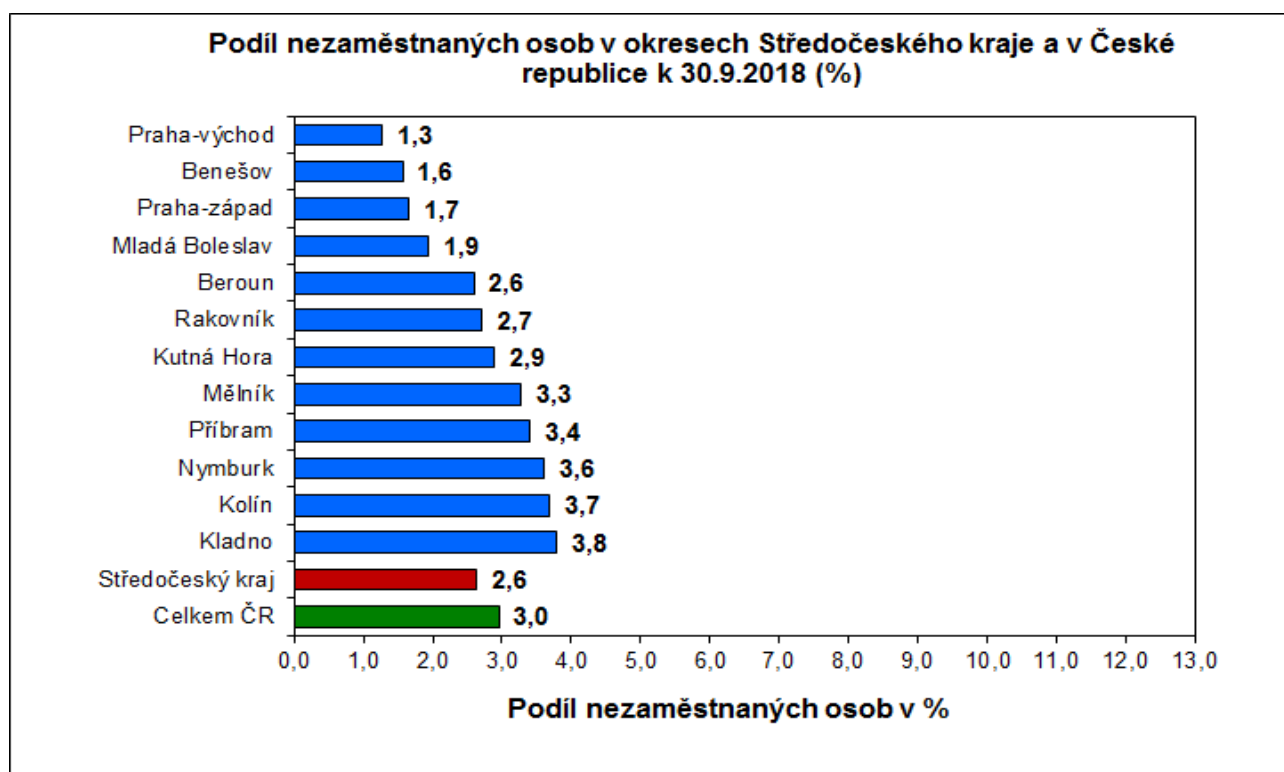
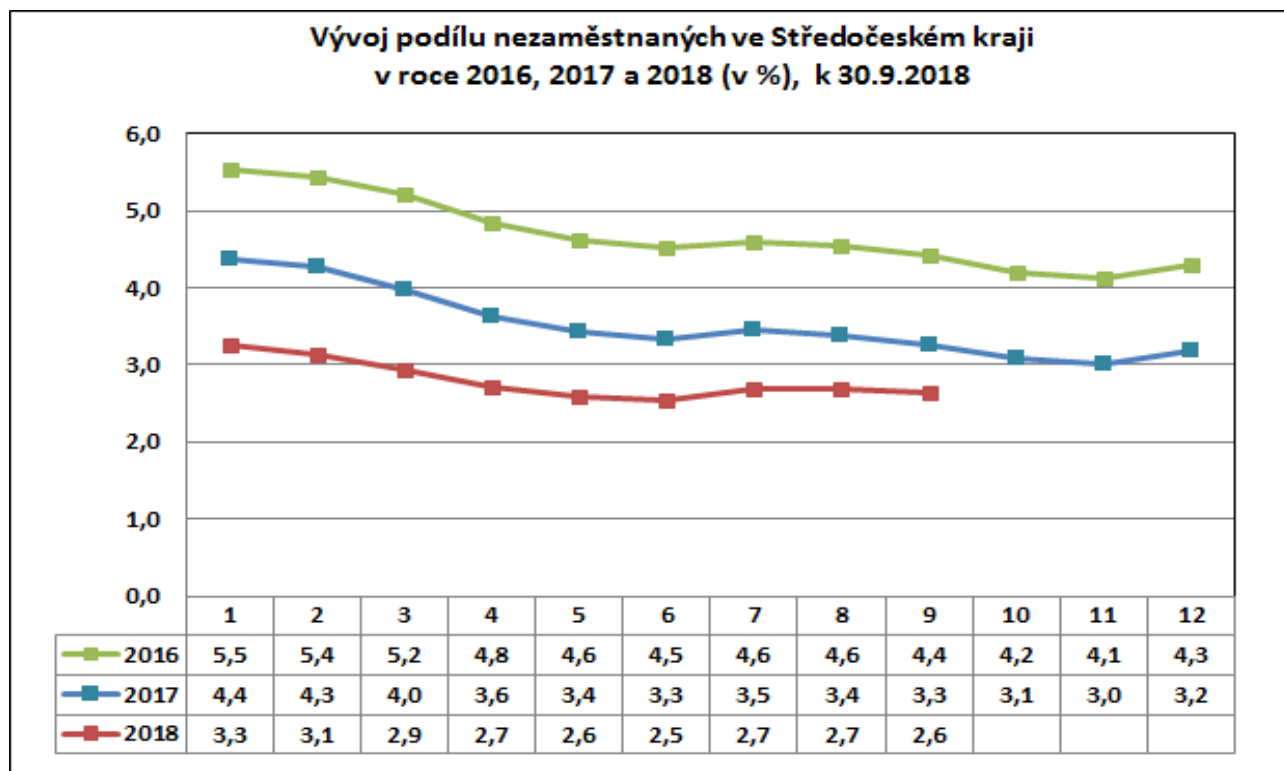
Osoby podpořené v rámci APZ a rekvalifikace uchazečů a zájemců o zaměstnání				
ukazatel (celkový počet)	Stav k		Celkem od počátku roku do	
	30.9.2017	30.9.2018	30.9.2017	30.9.2018
<b>osoby podpořené v rámci APZ</b>				
veřejně prospěšné práce (VPP)	973	380	1094	388
veřejně prospěšné práce (VPP) - ESF <sup>1)</sup>	370	772	454	810
společensky účelná prac. místa (SÚPM)	287	76	445	77
společensky účelná prac. místa (SÚPM) - ESF <sup>1)</sup>	347	609	526	751
SÚPM - samostatně výděleč. činnost (SVČ)	165	114	93	80
SÚPM - samostatně výděleč. činnost (SVČ) - ESF <sup>1)</sup>	0	0	0	0
chrán. prac. místa - zřízená	19	16	0	0
chrán. prac. místa - SVČ osob se ZP	1	0	0	0
ostatní nástroje APZ	7	58	7	69
<b>rekvalifikace uchazečů a zájemců o zaměstnání</b>				
uchazeči a zájemci zařazení do rekvalifikací	72	0	116	3
uchazeči a zájemci zařazení do rekvalifikací - ESF1)	47	0	786	66
uchazeči a zájemci, kteří zahájili zvolenou rekvalifikaci	44	9	112	48
uchazeči a zájemci, kteří zahájili zvolenou rekvalifikaci - ESF <sup>1)</sup>	36	71	354	547
<b>Osoby podpořené v rámci APZ celkem</b>	<b>2368</b>	<b>2105</b>	<b>3987</b>	<b>2839</b>

1) financováno převážně z Evropského sociálního fondu

Podrobnější statistické údaje o nástrojích APZ naleznete na stránkách Integrovaného portálu MPSV, v měsíčních statistikách nezaměstnanosti <http://portal.mpsv.cz/sz/stat/nz/mes>

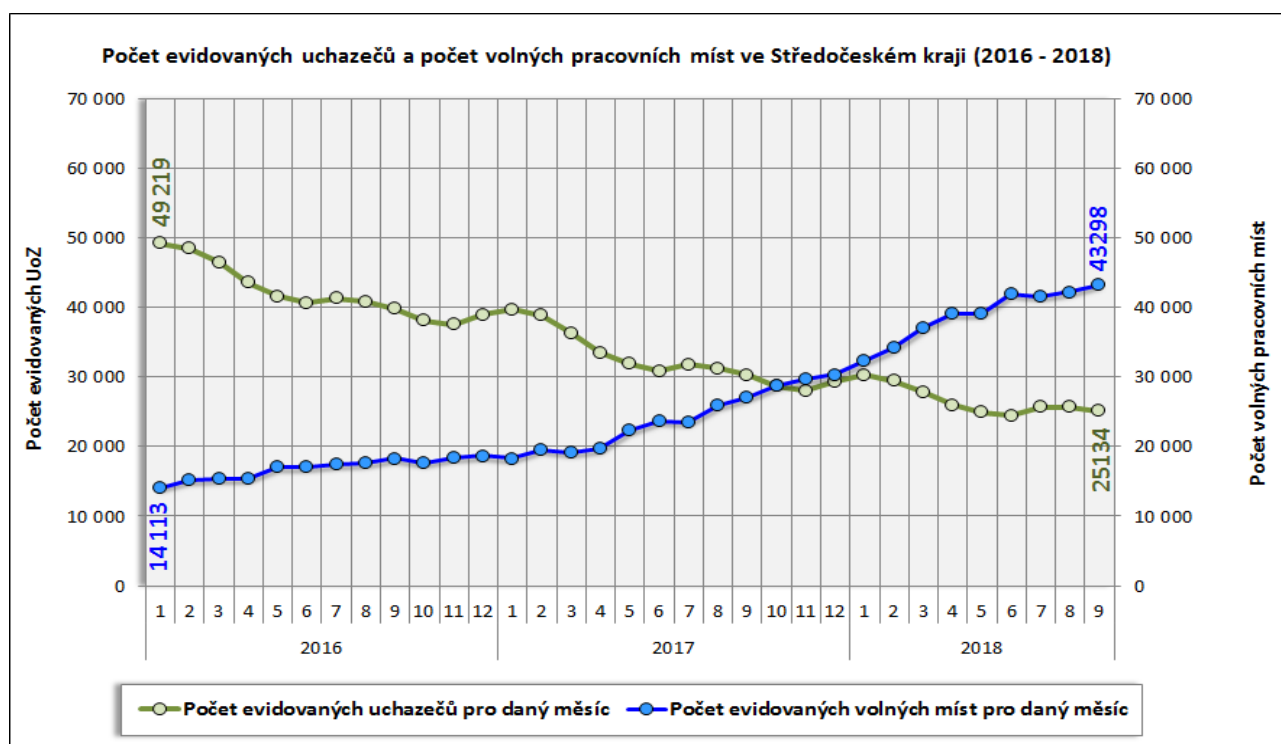
## 3. MAPY „ArcView“ - Podíl nezaměstnaných v okrese kraje, apod. (viz přílohy)

## 4. GRAFY

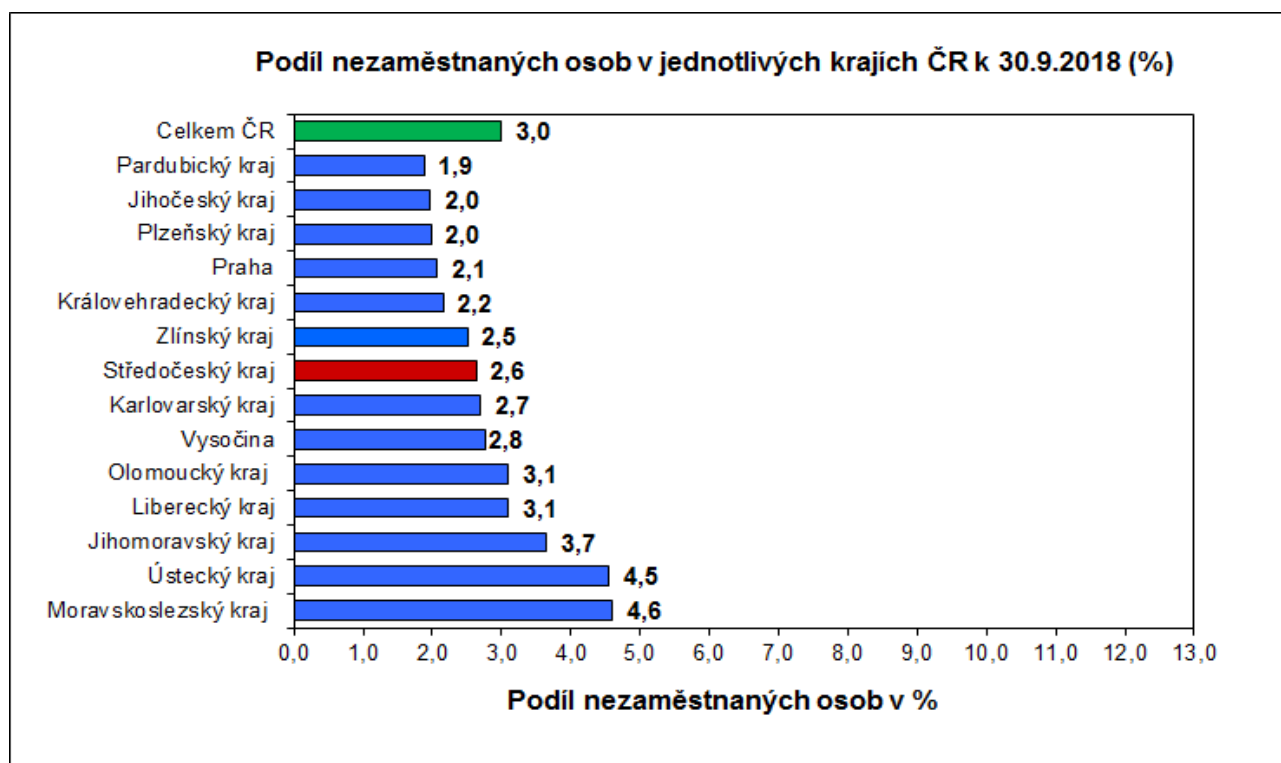
**Podíl nezaměstnaných osob v okresech Středočeského kraje a v ČR k 30.9.2018**

**Vývoj podílu nezaměstnaných ve Středočeském kraji v letech 2016 - 2018**




### Vývoj počtu uchazečů a VPM ve Středočeském kraji v letech 2016 - 2018



### Podíl nezaměstnaných osob v jednotlivých krajích ČR k 30.9.2018 v (%)







## 5. Setřídění okresů k 30.9.2018

	PNO v %		meziměs. přírůst / úbytek nezam. v %		počet uchazečů na 1 VPM
Karviná	7,0	Rychnov nad Kněžnou	7,7	Karviná	6,0
Most	6,3	Jindřichův Hradec	5,4	Ústí nad Labem	3,9
Ostrava-město	5,5	Domažlice	1,6	Most	2,9
Chomutov	5,2	Česká Lípa	1,4	Jeseník	2,7
Ústí nad Labem	5,1	Český Krumlov	1,2	Bruntál	2,6
Bruntál	5,0	Strakonice	0,9	Znojmo	2,4
Znojmo	4,8	Cheb	0,4	Hodonín	2,2
Hodonín	4,7	Vyškov	0,4	Sokolov	2,0
Louny	4,6	Tachov	0,3	Děčín	1,9
Brno-město	4,4	Rokycany	0,3	Ostrava-město	1,9
Děčín	4,3	Jihlava	0,2	Opava	1,7
Přerov	4,0	Klatovy	0,2	Blansko	1,7
Jeseník	3,8	Chomutov	-0,6	Přerov	1,7
Kladno	3,8	Jablonec nad Nisou	-0,7	Kladno	1,7
Sokolov	3,7	Mladá Boleslav	-0,7	Kroměříž	1,7
Kolín	3,7	Břeclav	-0,8	Frýdek-Místek	1,7
Nymburk	3,6	Děčín	-0,8	Jablonec nad Nisou	1,6
Liberec	3,4	Rakovník	-0,8	Třebíč	1,5
Příbram	3,4	Jičín	-0,9	Žďár nad Sázavou	1,5
Teplice	3,4	Louny	-1,0	Chomutov	1,4
Šumperk	3,3	Hodonín	-1,0	Louny	1,4
Mělník	3,3	Kolín	-1,2	Brno-město	1,4
Žďár nad Sázavou	3,3	Příbram	-1,4	Šumperk	1,3
Jablonec nad Nisou	3,3	Pelhřimov	-1,4	Teplice	1,3
Třebíč	3,2	Frýdek-Místek	-1,4	Příbram	1,3
Litoměřice	3,1	Bruntál	-1,4	Litoměřice	1,2
Semily	3,1	Nový Jičín	-1,6	Břeclav	1,2
Kroměříž	2,9	Nymburk	-1,7	Kolín	1,1
Český Krumlov	2,9	Most	-1,7	Kutná Hora	1,1
Frýdek-Místek	2,9	Tábor	-1,7	Rakovník	1,0
Kutná Hora	2,9	Kutná Hora	-1,7	Strakonice	1,0
Břeclav	2,9	Liberec	-1,8	Trutnov	1,0
Opava	2,9	Znojmo	-2,1	Havlíčkův Brod	1,0
Jihlava	2,8	Mělník	-2,1	Mělník	1,0
Nový Jičín	2,8	Semily	-2,1	Olomouc	0,9
Vsetín	2,8	Přerov	-2,2	Nový Jičín	0,9
Tábor	2,8	Blansko	-2,2	Vyškov	0,9
Olomouc	2,7	Uherské Hradiště	-2,3	Náchod	0,8
Rakovník	2,7	Beroun	-2,3	Jihlava	0,8
Karlovy Vary	2,7	Teplice	-2,3	Vsetín	0,8
Tachov	2,6	Kroměříž	-2,3	Česká Lípa	0,8
Blansko	2,6	Karviná	-2,4	Semily	0,8
Beroun	2,6	Prostějov	-2,5	Zlín	0,8
Hradec Králové	2,6	Sokolov	-2,6	Uherské Hradiště	0,8
Brno-venkov	2,5	Praha-východ	-2,7	Prostějov	0,8
Náchod	2,5	Karlovy Vary	-2,8	Liberec	0,8
Česká Lípa	2,4	Opava	-2,9	Hradec Králové	0,7
Rokycany	2,3	Ústí nad Orlicí	-3,0	Svitavy	0,7
Strakonice	2,3	Ústí nad Labem	-3,0	Nymburk	0,7
Havlíčkův Brod	2,3	Plzeň-jih	-3,1	Tábor	0,6
Trutnov	2,3	Zlín	-3,1	Benešov	0,6
Uherské Hradiště	2,2	Trutnov	-3,1	Chrudim	0,6
Zlín	2,2	Olomouc	-3,2	Karlovy Vary	0,6
Prostějov	2,2	Náchod	-3,3	Jindřichův Hradec	0,5
Svitavy	2,2	Benešov	-3,4	Beroun	0,5
Plzeň-sever	2,2	Havlíčkův Brod	-3,4	České Budějovice	0,5
Vyškov	2,1	Kladno	-3,5	Brno-venkov	0,5
Praha	2,1	Písek	-3,5	Klatovy	0,5
Mladá Boleslav	1,9	Praha	-3,7	Jičín	0,4
Pardubice	1,9	Třebíč	-3,7	Plzeň-sever	0,4
Domažlice	1,9	České Budějovice	-3,8	Písek	0,4
Plzeň-město	1,8	Brno-město	-3,9	Cheb	0,4
Chrudim	1,8	Žďár nad Sázavou	-3,9	Praha-západ	0,4
Klatovy	1,8	Praha-západ	-4,0	Český Krumlov	0,3
České Budějovice	1,8	Prachatice	-4,1	Rokycany	0,3
Jičín	1,7	Ostrava-město	-4,1	Praha	0,3
Cheb	1,7	Brno-venkov	-4,2	Prachatice	0,3
Praha-západ	1,7	Pardubice	-4,3	Ústí nad Orlicí	0,3
Ústí nad Orlicí	1,6	Šumperk	-4,4	Pelhřimov	0,3
Pelhřimov	1,6	Vsetín	-4,4	Domažlice	0,3
Plzeň-jih	1,6	Litoměřice	-5,4	Rychnov nad Kněžnou	0,3
Benešov	1,6	Chrudim	-5,7	Plzeň-město	0,3
Písek	1,5	Svitavy	-5,7	Mladá Boleslav	0,2
Prachatice	1,4	Plzeň-sever	-6,2	Plzeň-jih	0,2
Praha-východ	1,3	Hradec Králové	-6,5	Praha-východ	0,2
Jindřichův Hradec	1,3	Plzeň-město	-6,6	Tachov	0,1
Rychnov nad Kněžnou	1,1	Jeseník	-7,2	Pardubice	0,1
Celkem ČR	3,0	Celkem ČR	-2,7	Celkem ČR	0,7



## 6. Mapování predikce trendů zaměstnanosti a potřeb zaměstnavatelů

### PREDIKCE VÝVOJE ZAMĚSTNANOSTI

#### ➤ Krátkodobá predikce vývoje zaměstnanosti

Na základě poznatků z vývoje zaměstnanosti z roku 2017 a 2018, sběru dat provedeného monitoringem u největších zaměstnavatelů a ze současného stavu na trhu práce lze v průběhu měsíců říjen a listopad 2018 předpokládat: v měsíci říjen mírný pokles nezaměstnanosti a v měsíci listopad stagnaci registrované nezaměstnanosti na říjnové hodnotě.

Předpokládáme, že podíl nezaměstnaných na obyvatelstvu se tak bude pohybovat kolem 2,5 % až 2,6 %, bereme-li v potaz současnou deklarovanou výši počtu obyvatel ve věku od 15-64 let ve Středočeském kraji.

#### ➤ Hromadné propouštění

Záměr k hromadnému propuštění za toto sledované období, tj.: počet přijatých oznámení o záměru hromadného propuštění ve Středočeském kraji v souladu s § 62 odst. 4 zákona č. 262/2006 Sb., Zákoník práce, ve znění pozdějších předpisů, **nenahlásil ve sledovaném měsíci žádný podnikatelský subjekt.**

## 7. PŘÍLOHY k měsíční statistické zprávě

**Středočeský kraj****Vývoj počtu uchazečů, meziměsíční a meziroční rozdíl**

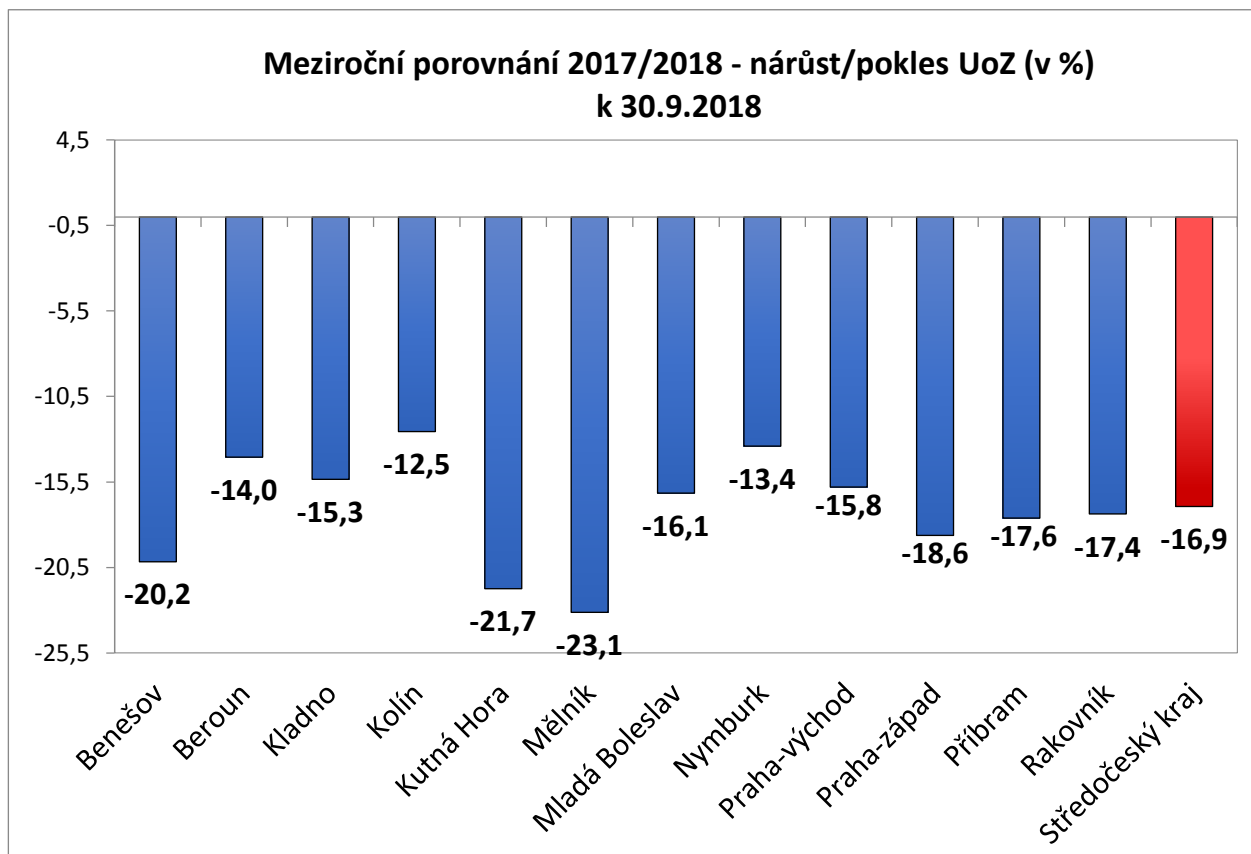
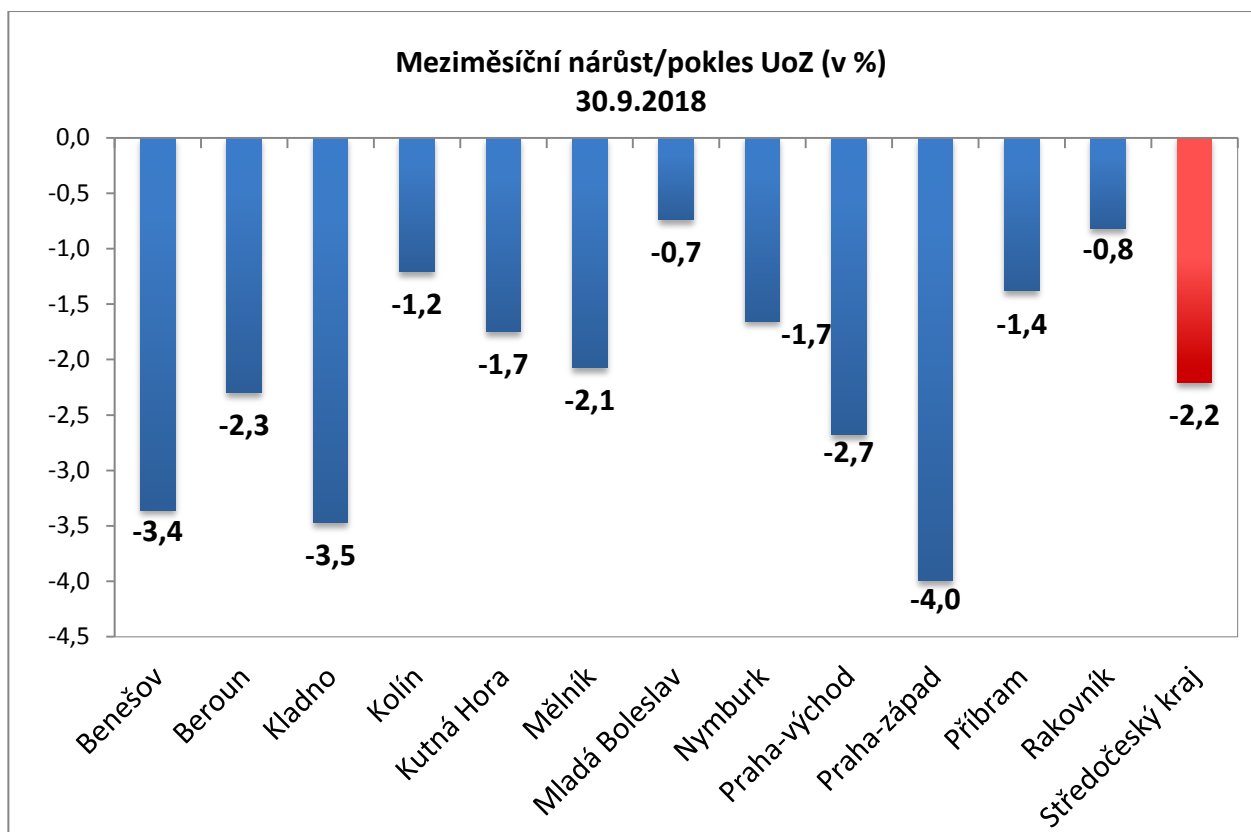
Rok	Měsíc	Počet evidovaných uchazečů pro daný měsíc	Meziroční rozdíl	Meziroční rozdíl (%)	Meziměsíční rozdíl	Meziměsíční rozdíl (%)	Rozdíl počtu uchazečů mezi daným měsícem a před třemi měsíci	Rozdíl počtu uchazečů mezi daným měsícem a před třemi měsíci (%)
2015	1	58 214	-6 779	-10,43%	1 540	2,72%	2 829	5,11%
	2	57 329	-7 790	-11,96%	-885	-1,52%	2 489	4,54%
	3	55 149	-8 115	-12,83%	-2 180	-3,80%	-1 525	-2,69%
	4	52 100	-8 098	-13,45%	-3 049	-5,53%	-6 114	-10,50%
	5	49 826	-8 116	-14,01%	-2 274	-4,36%	-7 503	-13,09%
	6	48 614	-8 085	-14,26%	-1 212	-2,43%	-6 535	-11,85%
	7	49 184	-8 352	-14,52%	570	1,17%	-2 916	-5,60%
	8	48 594	-8 543	-14,95%	-590	-1,20%	-1 232	-2,47%
	9	47 854	-8 775	-15,50%	-740	-1,52%	-760	-1,56%
	10	46 484	-8 901	-16,07%	-1 370	-2,86%	-2 700	-5,49%
	11	46 555	-8 285	-15,11%	71	0,15%	-2 039	-4,20%
	12	48 102	-8 572	-15,13%	1 547	3,32%	248	0,52%
2016	1	49 219	-8 995	-15,45%	1 117	2,32%	2 735	5,88%
	2	48 427	-8 902	-15,53%	-792	-1,61%	1 872	4,02%
	3	46 417	-8 732	-15,83%	-2 010	-4,15%	-1 685	-3,50%
	4	43 528	-8 572	-16,45%	-2 889	-6,22%	-5 691	-11,56%
	5	41 564	-8 262	-16,58%	-1 964	-4,51%	-6 863	-14,17%
	6	40 638	-7 976	-16,41%	-926	-2,23%	-5 779	-12,45%
	7	41 295	-7 889	-16,04%	657	1,62%	-2 233	-5,13%
	8	40 834	-7 760	-15,97%	-461	-1,12%	-730	-1,76%
	9	39 811	-8 043	-16,81%	-1 023	-2,51%	-827	-2,04%
	10	38 062	-8 422	-18,12%	-1 749	-4,39%	-3 233	-7,83%
	11	37 511	-9 044	-19,43%	-551	-1,45%	-3 323	-8,14%
	12	38 966	-9 136	-18,99%	1 455	3,88%	-845	-2,12%
2017	1	39 670	-9 549	-19,40%	704	1,81%	1 608	4,22%
	2	38 810	-9 617	-19,86%	-860	-2,17%	1 299	3,46%
	3	36 274	-10 143	-21,85%	-2 536	-6,53%	-2 692	-6,91%
	4	33 522	-10 006	-22,99%	-2 752	-7,59%	-6 148	-15,50%
	5	31 835	-9 729	-23,41%	-1 687	-5,03%	-6 975	-17,97%
	6	30 861	-9 777	-24,06%	-974	-3,06%	-5 413	-14,92%
	7	31 819	-9 476	-22,95%	958	3,10%	-1 703	-5,08%
	8	31 254	-9 580	-23,46%	-565	-1,78%	-581	-1,83%
	9	30 255	-9 556	-24,00%	-999	-3,20%	-606	-1,96%
	10	28 697	-9 365	-24,60%	-1 558	-5,15%	-3 122	-9,81%
	11	27 993	-9 518	-25,37%	-704	-2,45%	-3 261	-10,43%
	12	29 370	-9 596	-24,63%	1 377	4,92%	-885	-2,93%
2018	1	30 303	-9 367	-23,61%	933	3,18%	1 606	5,60%
	2	29 412	-9 398	-24,22%	-891	-2,94%	1 419	5,07%
	3	27 847	-8 427	-23,23%	-1 565	-5,32%	-1 523	-5,19%
	4	25 984	-7 538	-22,49%	-1 863	-6,69%	-4 319	-14,25%
	5	24 921	-6 914	-21,72%	-1 063	-4,09%	-4 491	-15,27%
	6	24 455	-6 406	-20,76%	-466	-1,87%	-3 392	-12,18%
	7	25 636	-6 183	-19,43%	1 181	4,83%	-348	-1,34%
	8	25 701	-5 553	-17,77%	65	0,25%	780	3,13%
	9	25 134	-5 121	-16,93%	-567	-2,21%	679	2,78%



## Středočeský kraj

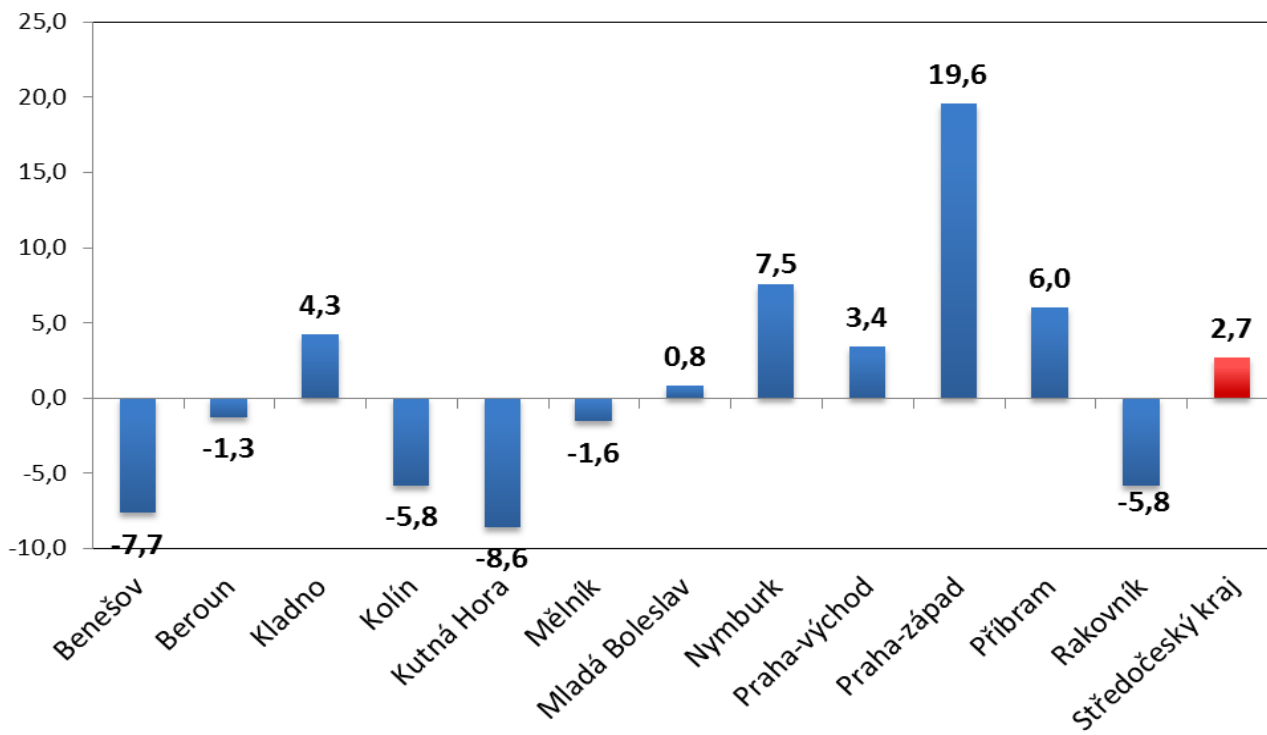
## Vývoj počtu volných míst, meziměsíční a meziroční rozdíl

Rok	Měsíc	Počet evidovaných volných míst pro daný měsíc	Meziroční rozdíl	Meziroční rozdíl (%)	Meziměsíční rozdíl	Meziměsíční rozdíl (%)	Rozdíl počtu volných míst mezi daným měsícem a před třemi měsíci	Rozdíl počtu volných míst mezi daným měsícem a před třemi měsíci (%)
2015	1	8 453	4 385	107,79%	238	2,90%	933	12,41%
	2	8 756	4 293	96,19%	303	3,58%	1 092	14,25%
	3	9 858	4 755	93,18%	1 102	12,59%	1 643	20,00%
	4	10 768	4 926	84,32%	910	9,23%	2 315	27,39%
	5	11 384	4 811	73,19%	616	5,72%	2 628	30,01%
	6	12 028	4 930	69,46%	644	5,66%	2 170	22,01%
	7	12 656	6 162	94,89%	628	5,22%	1 888	17,53%
	8	12 732	5 735	81,96%	76	0,60%	1 348	11,84%
	9	13 550	6 325	87,54%	818	6,42%	1 522	12,65%
	10	14 222	6 702	89,12%	672	4,96%	1 566	12,37%
	11	13 497	5 833	76,11%	-725	-5,10%	765	6,01%
	12	13 551	5 336	64,95%	54	0,40%	1	0,01%
2016	1	14 113	5 660	66,96%	562	4,15%	-109	-0,77%
	2	15 151	6 395	73,04%	1 038	7,35%	1 654	12,25%
	3	15 321	5 463	55,42%	170	1,12%	1 770	13,06%
	4	15 360	4 592	42,64%	39	0,25%	1 247	8,84%
	5	16 972	5 588	49,09%	1 612	10,49%	1 821	12,02%
	6	17 024	4 996	41,54%	52	0,31%	1 703	11,12%
	7	17 396	4 740	37,45%	372	2,19%	2 036	13,26%
	8	17 567	4 835	37,98%	171	0,98%	595	3,51%
	9	18 264	4 714	34,79%	697	3,97%	1 240	7,28%
	10	17 668	3 446	24,23%	-596	-3,26%	272	1,56%
	11	18 376	4 879	36,15%	708	4,01%	809	4,61%
	12	18 650	5 099	37,63%	274	1,49%	386	2,11%
2017	1	18 271	4 158	29,46%	-379	-2,03%	603	3,41%
	2	19 574	4 423	29,19%	1 303	7,13%	1 198	6,52%
	3	19 098	3 777	24,65%	-476	-2,43%	448	2,40%
	4	19 618	4 258	27,72%	520	2,72%	1 347	7,37%
	5	22 238	5 266	31,03%	2 620	13,36%	2 664	13,61%
	6	23 673	6 649	39,06%	1 435	6,45%	4 575	23,96%
	7	23 480	6 084	34,97%	-193	-0,82%	3 862	19,69%
	8	25 810	8 243	46,92%	2 330	9,92%	3 572	16,06%
	9	27 007	8 743	47,87%	1 197	4,64%	3 334	14,08%
	10	28 702	11 034	62,45%	1 695	6,28%	5 222	22,24%
	11	29 589	11 213	61,02%	887	3,09%	3 779	14,64%
	12	30 321	11 671	62,58%	732	2,47%	3 314	12,27%
2018	1	32 233	13 962	76,42%	1 912	6,31%	3 531	12,30%
	2	34 100	14 526	74,21%	1 867	5,79%	4 511	15,25%
	3	37 036	17 938	93,93%	2 936	8,61%	6 715	22,15%
	4	39 105	19 487	99,33%	2 069	5,59%	6 872	21,32%
	5	39 066	16 828	75,67%	-39	-0,10%	4 966	14,56%
	6	41 938	18 265	77,16%	2 872	7,35%	4 902	13,24%
	7	41 565	18 085	77,02%	-373	-0,89%	2 460	6,29%
	8	42 180	16 370	63,43%	615	1,48%	3 114	7,97%
	9	43 298	16 291	60,32%	1 118	2,65%	1 360	3,24%

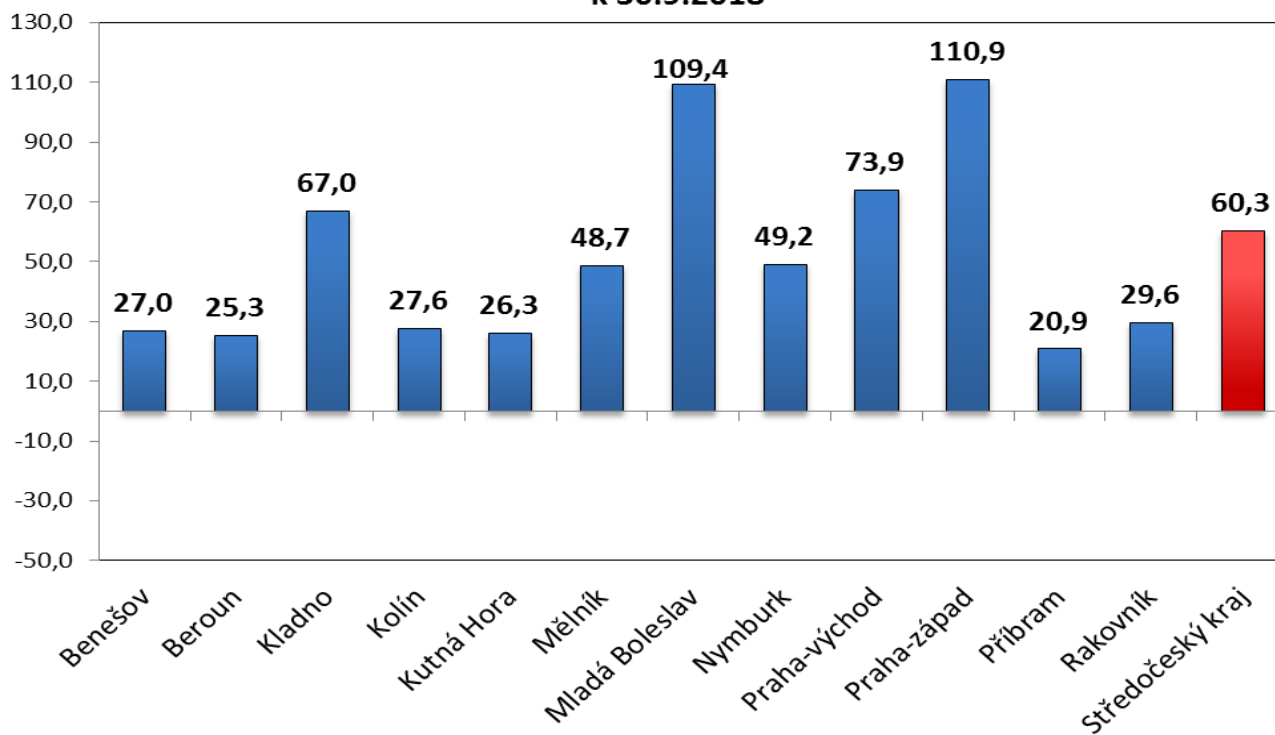




Meziměsíční nárůst/pokles VPM (v %)  
30.9.2018



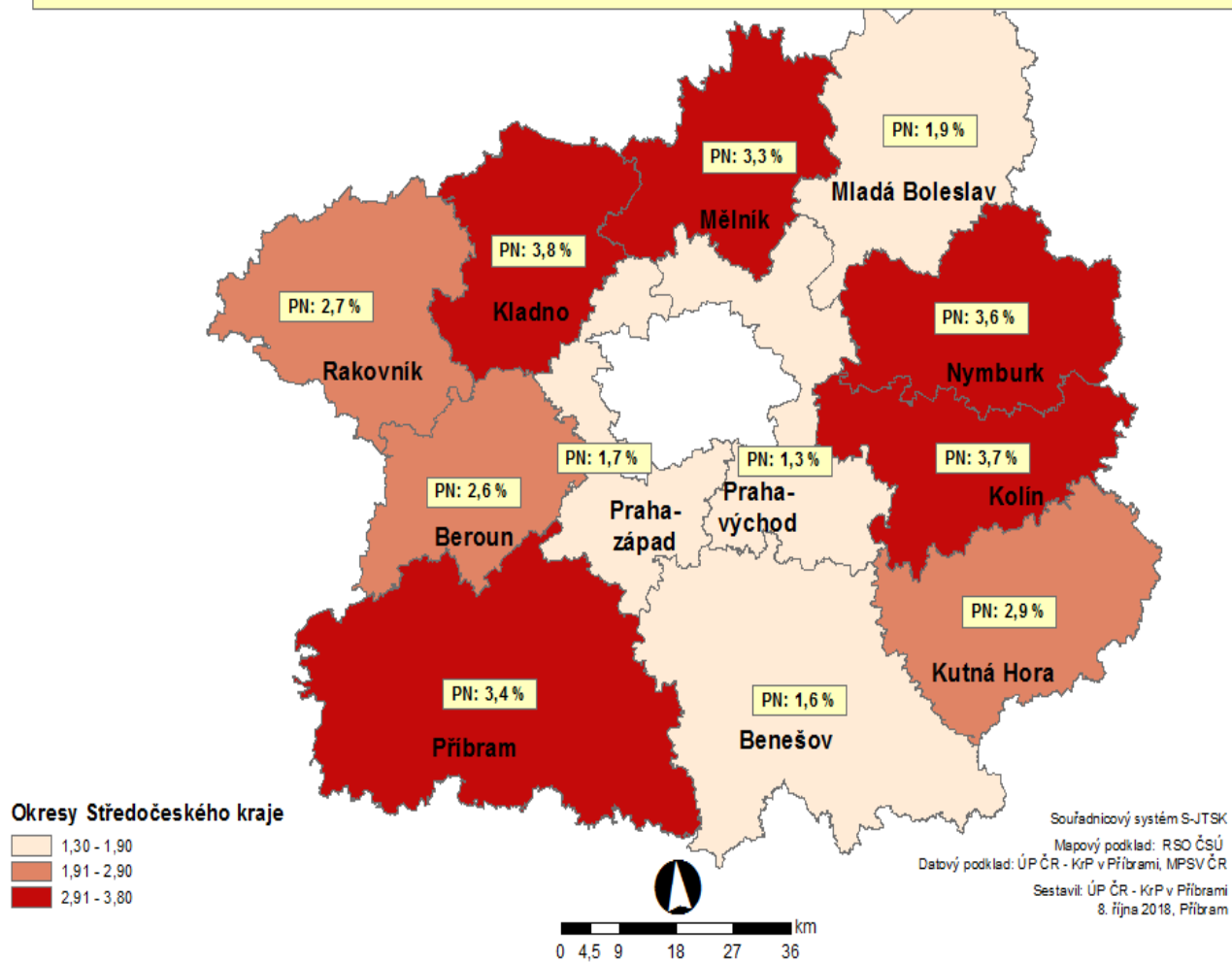
Meziroční porovnání 2017/2018 - nárůst/pokles VPM (v %)  
k 30.9.2018



## PODÍL NEZAMĚŠTNANÝCH NA OBYVATELSTVU (15-64 LET) [%]

v okresech Středočeského kraje, stav k 30. září 2018

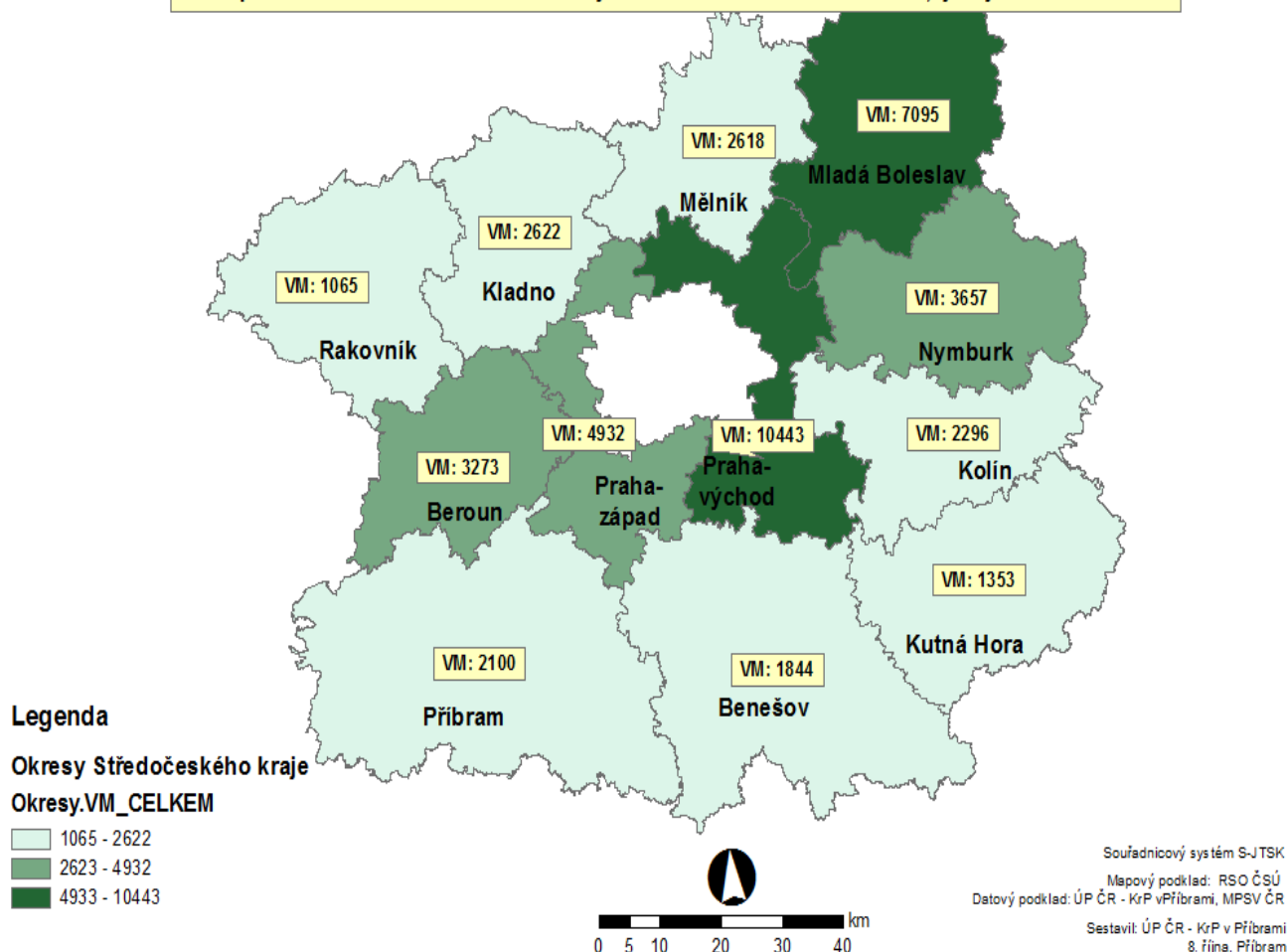
Podíl nezaměstnaných na obyvatelstvu (15-64 let) ve Středočeském kraji činí 2,6 % (ve srovnání se srpnem 2018 : - 0,1 p.b.).



## POČET VPM EVIDOVANÝCH NA ÚP ČR - KrP v PŘÍBRAMI

Okresy Středočeského kraje, stav k 30. září 2018

Volná pracovní místa ve Středočeském kraji k 30.9.2018 - celkem 43298 VPM, tj. nejvíce od roku 1990.

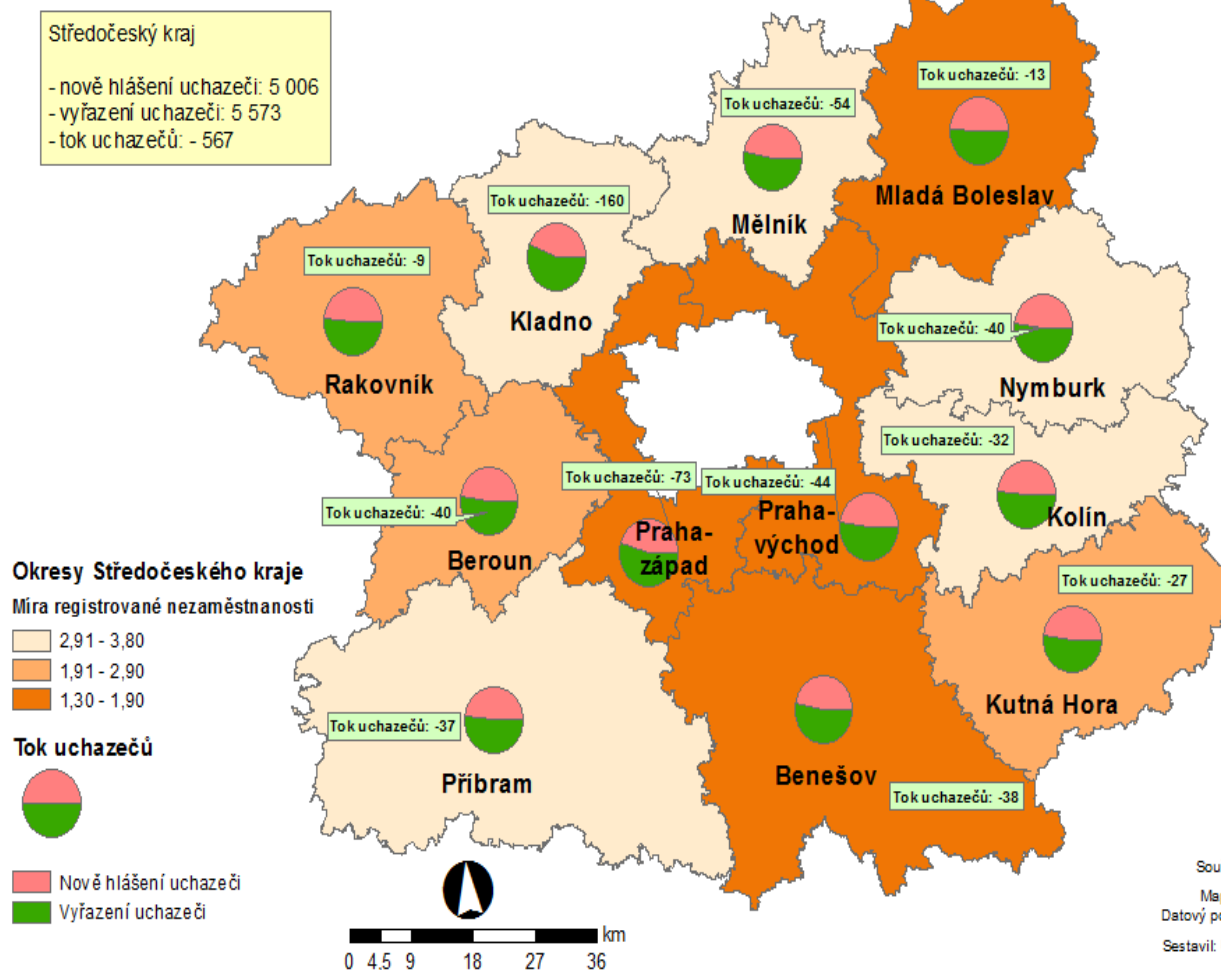




## TOK UCHAZEČŮ [rozdíl mezi nově evidovanými a vyřazenými uchazeči] v okresech Středočeského kraje, stav k 31. září 2018

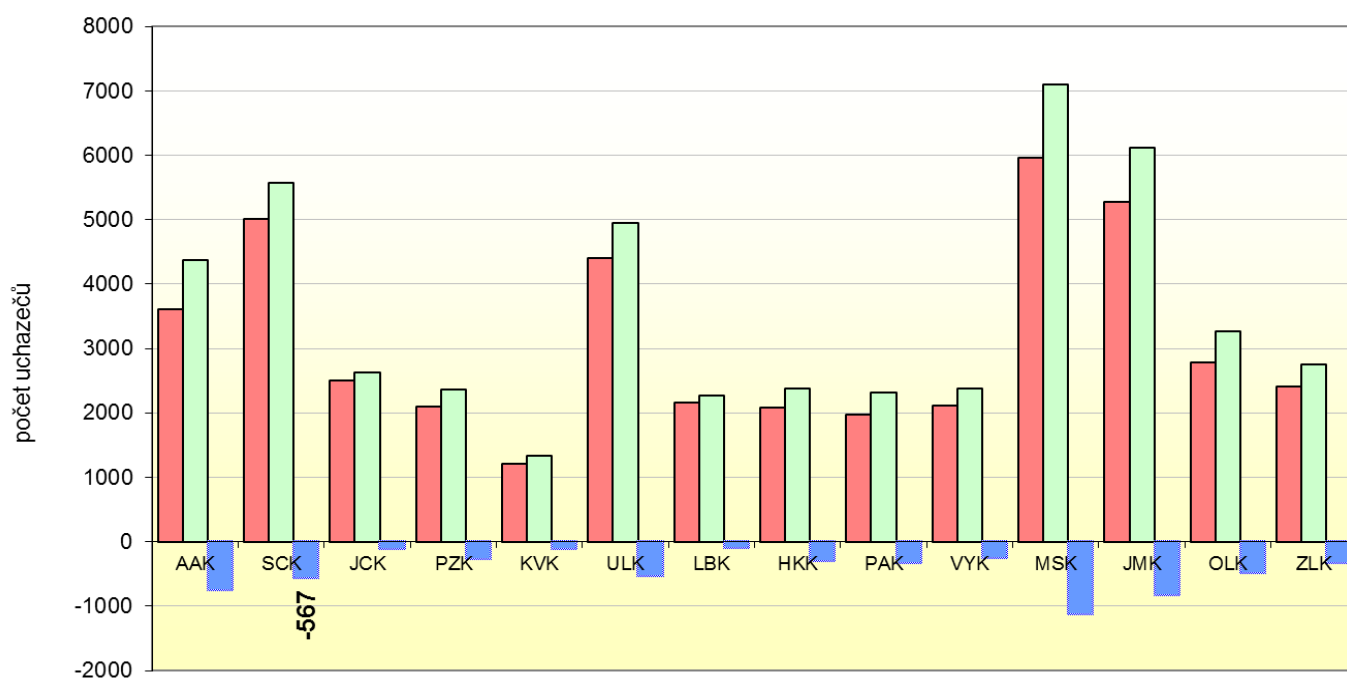
Středočeský kraj

- nově hlášení uchazeči: 5 006  
- vyřazení uchazeči: 5 573  
- tok uchazečů: - 567





Tok uchazečů o zaměstnání dle krajů v ČR



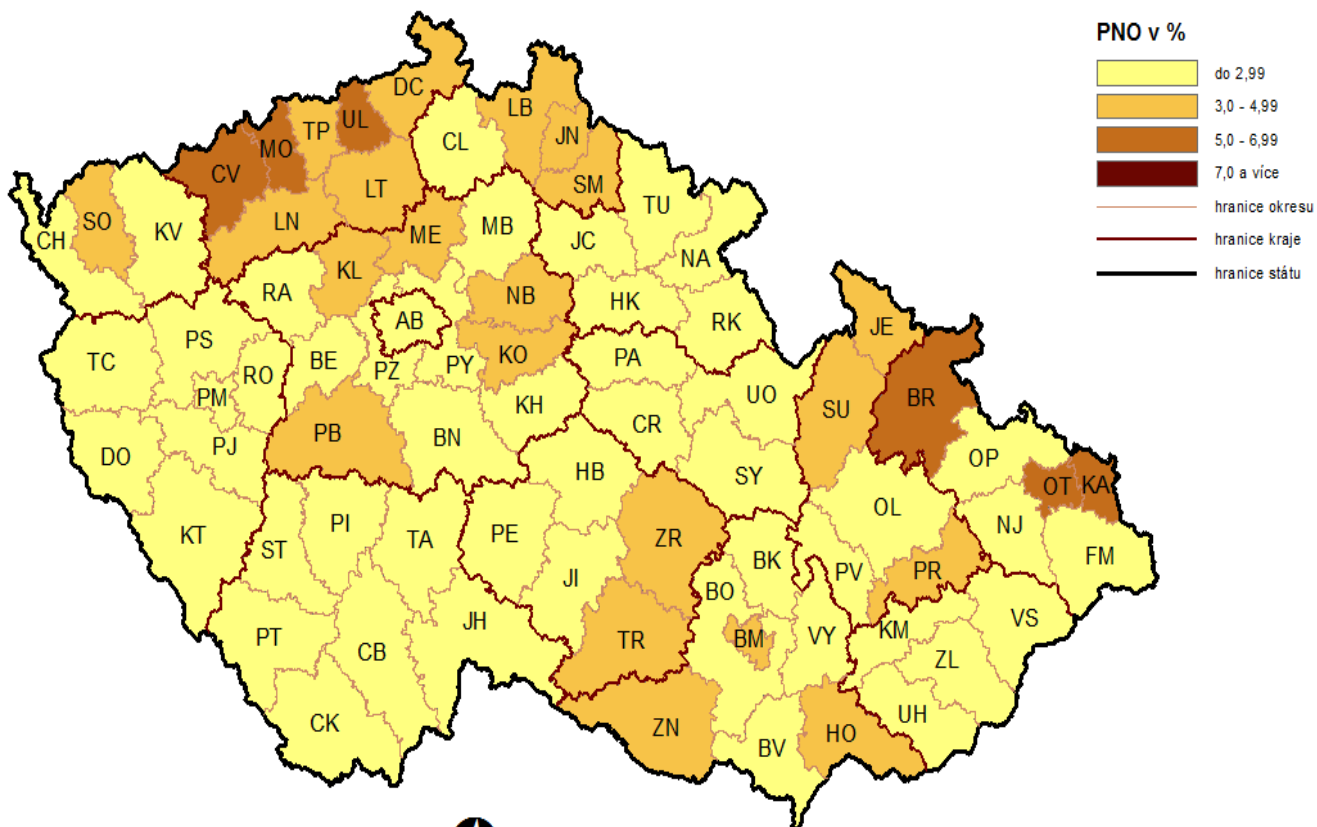
■ Počet nově evidovaných UoZ k 30.9.2018

□ Počet vyřazených UoZ k 30.9.2018

■ Tok uchazečů tento měsíc

Porovnání počtu VPM s počtem UoZ, Míra VPM k 30.9.2018	Počet evidovaných UoZ	Počet dosažitelných UoZ	Počet evidovaných VPM	Procentní podíl VPM na UoZ (počet UoZ sl. G=100 %)	Počet UoZ na jedno VPM	Počet VPM na jednoho UoZ	Počet všech obyvatel v okrese (sl. M)	Počet - obyvatelstvo 15-64 let	Procentní podíl obyvatelstva 15-64 let (sl. M=100 %)	Míra VPM na obyvatelstvu 15-64 let v (%)	Podíl nezaměstnaných na obyvatelstvu 15-64 let v (%)
Benešov	1093	974	1844	169	0,6	1,7	97860	62090	63,4	3,0	1,6
Beroun	1702	1543	3273	192	0,5	1,9	91981	59326	64,5	5,5	2,6
Kladno	4449	4000	2622	59	1,7	0,6	163773	105575	64,5	2,5	3,8
Kolín	2621	2359	2296	88	1,1	0,9	100149	64083	64,0	3,6	3,7
Kutná Hora	1516	1397	1353	89	1,1	0,9	75066	48332	64,4	2,8	2,9
Mělník	2551	2276	2618	103	1,0	1,0	107007	69369	64,8	3,8	3,3
Mladá Boleslav	1740	1627	7095	408	0,2	4,1	127392	83861	65,8	8,5	1,9
Nymburk	2379	2290	3657	154	0,7	1,5	98554	63450	64,4	5,8	3,6
Praha-východ	1600	1442	10443	653	0,2	6,5	175138	113407	64,8	9,2	1,3
Praha-západ	1753	1523	4932	281	0,4	2,8	142219	91516	64,3	5,4	1,7
Příbram	2640	2510	2100	80	1,3	0,8	114359	73865	64,6	2,8	3,4
Rakovník	1090	963	1065	98	1,0	1,0	55342	35606	64,3	3,0	2,7
<b>Středočeský kraj</b>	<b>25 134</b>	<b>22 904</b>	<b>43298</b>	<b>172</b>	<b>0,6</b>	<b>1,7</b>	<b>1348840</b>	<b>870480</b>	<b>64,5</b>	<b>5,0</b>	<b>2,6</b>

## PODÍL NEZAMĚSTNANÝCH OSOB (PNO) NA POČTU OBYVATEL v okresech České republiky k 30. 9. 2018



0 30 60 90 120 km



© Úřad práce ČR, GR  
Datum zhotovení 8. 10. 2018  
Zdroj dat: MPSV, ČSÚ