



Úřad práce ČR

Krajská pobočka Úřadu práce ČR v Příbrami

Měsíční statistická zpráva

říjen 2018

Zprávu předkládá:

Petr Šindelář

analytik trhu práce ÚP ČR - krajské pobočky v Příbrami

Příbram 2018

www.uradprace.cz



Informace o nezaměstnanosti ve Středočeském kraji k 31.10.2018

V tomto měsíci celkový počet uchazečů o zaměstnání oproti minulému měsíci klesl o 4,6 % a to na 23 979, počet hlášených volných pracovních míst (VPM) vzrostl o 2,0 % na 44 153 a podíl nezaměstnaných osob klesl na hodnotu 2,5 %.

K 31.10.2018 evidoval Úřad práce ČR - Krajská pobočka v Příbrami celkem 23 979 uchazečů o zaměstnání. Jejich počet byl o 1 155 nižší než na konci předchozího měsíce a ve srovnání se stejným obdobím minulého roku 2017 je nižší o 4 718 osob.

Z tohoto počtu bylo 21 693 dosažitelných uchazečů o zaměstnání ve věku 15-64 let. Bylo o 1 211 méně než na konci předchozího měsíce. Ve srovnání se stejným obdobím minulého roku byl jejich počet nižší o 5 106 dosažitelných uchazečů o zaměstnání.

V průběhu tohoto měsíce bylo nově zaevidováno 4 469 osob. Ve srovnání s minulým měsícem to bylo o 537 nově evidovaných uchazečů méně a v porovnání se stejným obdobím předchozího roku o 13 nově evidovaných uchazečů méně. Z evidence během měsíce odešlo celkem 5 624 uchazečů (ukončená evidence, vyřazení uchazeči), bylo to o 51 uchazečů více než v předchozím měsíci a o 416 uchazečů méně než ve stejném měsíci minulého roku. Do zaměstnání z nich v tomto měsíci nastoupilo 3 748, tj.: o 98 méně než v předchozím měsíci a celkem o 251 méně než ve stejném měsíci minulého roku, z toho 1 983 uchazečů o zaměstnání bylo umístěno prostřednictvím ÚP ČR tj.: o 6 více než v předchozím měsíci a o 1 455 více než ve stejném období minulého roku. Dále bez umístění (vyřazení z jiných důvodů např. sankční vyřazení, odchod do důchodu, apod.) bylo vyřazeno 1 876 uchazečů.

Ve všech okresech Středočeského kraje (Stč. kraj úbytek: -4,60 %) byl tento měsíc zaznamenán meziměsíční úbytek nezaměstnaných, kdy největší meziměsíční úbytek nezaměstnaných v evidenci -7,25 % zaznamenal okres Praha východ.

Ke konci tohoto měsíce bylo evidováno na ÚP ČR - Krajské pobočce v Příbrami 13 312 žen. Jejich podíl na celkovém počtu uchazečů činil 55,5 %. V evidenci bylo 3 654 osob se zdravotním postižením, což představovalo 15,2 % z celkového počtu nezaměstnaných.



Ke konci tohoto měsíce bylo evidováno 1 386 absolventů škol všech stupňů vzdělání a mladistvých, jejich počet klesl ve srovnání s předchozím měsícem o 76 osob a ve srovnání se stejným měsícem minulého roku (2017) byl nižší o 109 osob. Na celkové nezaměstnanosti ve Středočeském kraji se podíleli 5,8 %.

Podporu v nezaměstnanosti pobíralo 8 308 uchazečů o zaměstnání tj. 34,6 % všech uchazečů vedených v evidenci.

Podíl nezaměstnaných osob na obyvatelstvu, tj. počet dosažitelných uchazečů o zaměstnání ve věku 15-64 let k obyvatelstvu stejného věku k 31.10.2018 meziměsíčně dosáhl hodnoty 2,5 %. Podíl nezaměstnaných osob stejný nebo vyšší než republikový průměr vykazalo 6 okresů, nejvyšší byl v okresech Kladno (3,7 %) a Nymburk (3,5 %), nejnižší podíl nezaměstnaných byl zaznamenán v okresech Praha východ (1,2 %) a Benešov (1,5 %). Podíl nezaměstnaných žen ve Středočeském kraji v tomto měsíci činil 2,8 % a podíl nezaměstnaných mužů v tomto měsíci činil 2,2 %.

Středočeský kraj evidoval k 31.10.2018 celkem 44 153 volných pracovních míst. Jejich počet byl tak o 855 vyšší než v předchozím měsíci a o 15 451 vyšší než ve stejném měsíci minulého roku. Na jedno volné pracovní místo připadalo v průměru 0,5 uchazeče, z toho nejvíce v okrese Kladno (1,7). Z celkového počtu nahlášených volných míst bylo 1 325 míst vhodných pro osoby se zdravotním postižením (OZP), na jedno volné pracovní místo připadalo 2,8 OZP. Volných pracovních míst pro absolventy a mladistvé bylo v tomto měsíci registrováno 9 899, na jedno volné místo připadalo 0,1 uchazečů této kategorie.

V rámci nástrojů aktivní politiky zaměstnanosti (mimo rekvalifikace) bylo od počátku roku 2018 k 31.10.2018 vytvořeno 2 326 nových pracovních míst a na vytvořená místa prostřednictvím příspěvků podpořeno - umístěno celkem 2 340 uchazečů o zaměstnání. Dále v rámci nástroje rekvalifikace bylo do rekvalifikačních kurzů v průběhu roku 2018 zařazeno (podpořeno) celkem 786 osob (uchazeči o zaměstnání a zájemci). Nejčastějšími obory činností, které byly v tomto měsíci podpořeny prostřednictvím SÚPM-SVČ, byly obory spojené se službami pro obyvatelstvo.

Informace o vývoji nezaměstnanosti v ČR v elektronické formě jsou zveřejněny na internetové adrese: <http://portal.mpsv.cz/sz/stat>.



1. Základní charakteristika vývoje nezaměstnanosti a volných pracovních míst ve Středočeském kraji

Tabulka č. 1 - Vývoj nezaměstnanosti

ukazatel (celkový počet)		stav k		
		<i>Před rokem</i>	<i>Minulý měsíc</i>	Aktuální měsíc
evidovaní uchazeči o zaměstnání		28697	25134	23 979
- z toho	ženy	16 003	14 127	13 312
	absolventi a mladiství	1495	1462	1 386
	uchazeči se zdravotním postižením	4306	3754	3 654
uchazeči s nárokem na P VN		8699	8633	8 308
podíl nezaměstnaných osob v % ¹⁾		3,1	2,6	2,5
volná pracovní místa		28702	43298	44 153
počet uchazečů na 1 volné pracovní místo		1,0	0,6	0,5

1) od ledna 2013 nový ukazatel registrované nezaměstnanosti

Tabulka č. 2 - Tok nezaměstnanosti

ukazatel (celkový počet)	stav k		
	<i>Před rokem</i>	<i>Minulý měsíc</i>	Aktuální měsíc
nově evidovaní uchazeči o zaměstnání - ve sled. měsíci	4482	5 006	4 469
uchazeči s ukonč. evidencí a vyřazení - ve sled. měsíci	6040	5 573	5 624
- z toho umístění celkem	3999	3 846	3 748
- z toho umístění úřadem práce	528	1 977	1 983



Tabulka č. 3 - Nezaměstnanost v okresech Středočeského kraje k 31.10.2018

Okres	Počet nezaměstnaných		Volná pracovní místa	Počet uchazečů na 1 VPM	Podíl nezaměstnaných osob [%]
	Celkem	z toho ženy			
Benešov	1025	562	1942	0,5	1,5
Beroun	1648	888	3267	0,5	2,5
Kladno	4316	2391	2532	1,7	3,7
Kolín	2465	1430	2369	1,0	3,4
Kutná Hora	1471	802	1405	1,0	2,8
Mělník	2436	1427	2413	1,0	3,1
Mladá Boleslav	1658	976	7159	0,2	1,8
Nymburk	2297	1220	3598	0,6	3,5
Praha Východ	1484	798	10546	0,1	1,2
Praha Západ	1657	922	5753	0,3	1,5
Příbram	2510	1273	2126	1,2	3,2
Rakovník	1012	623	1043	1,0	2,5
Středočeský kraj	23979	13312	44153	0,5	2,5
Česká republika	215622	115981	316884	0,7	2,8



2. Nástroje aktivní politiky zaměstnanosti ve Středočeském kraji

Tabulka č. 4 – Osoby podpořené v rámci APZ a rekvalifikace uchazečů a zájemců o zaměstnání

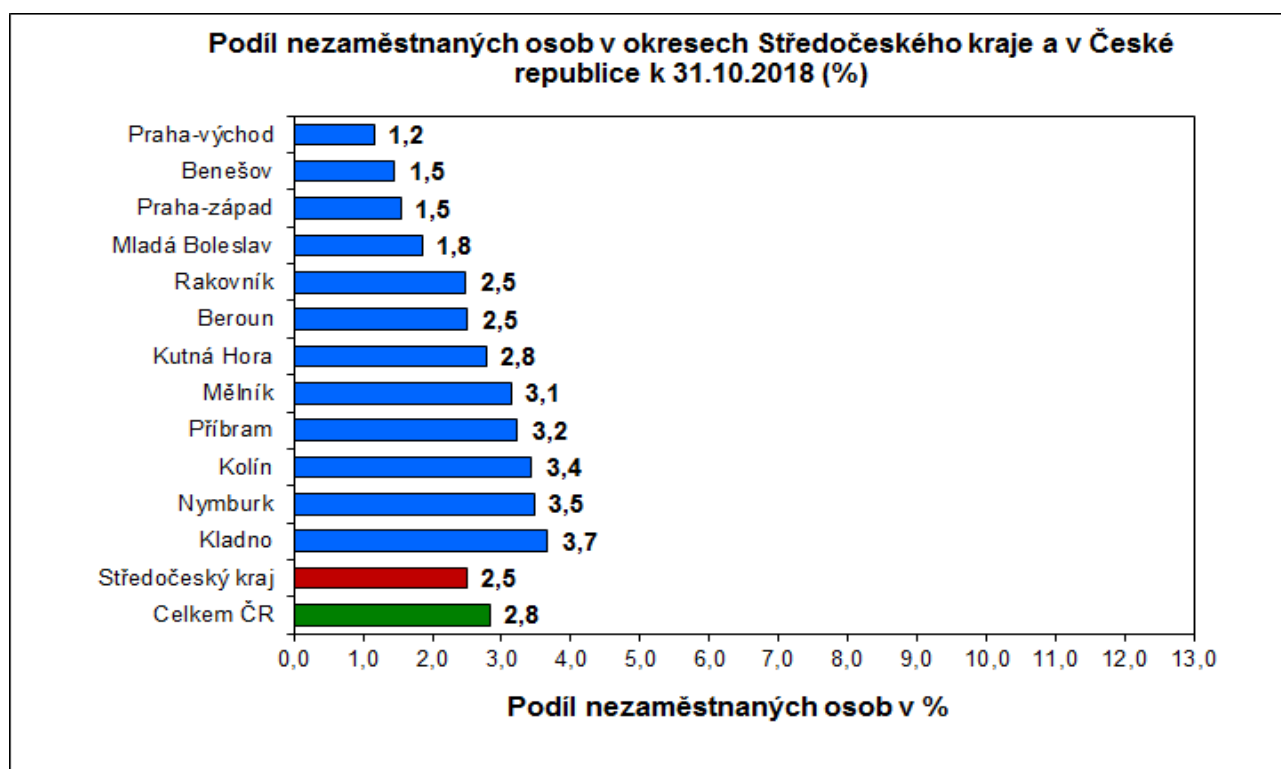
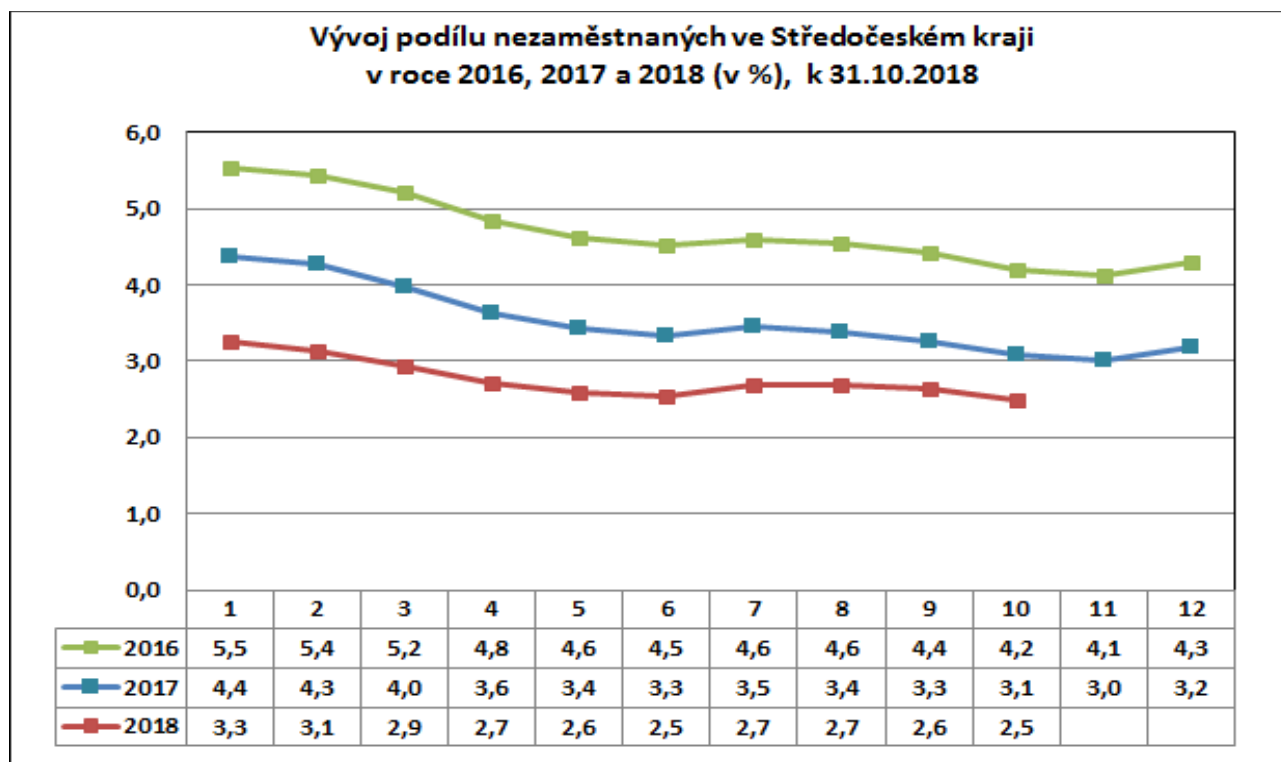
Osoby podpořené v rámci APZ a rekvalifikace uchazečů a zájemců o zaměstnání				
ukazatel (celkový počet)	Stav k		Celkem od počátku roku do	
	31.10.2017	31.10.2018	31.10.2017	31.10.2018
osoby podpořené v rámci APZ				
veřejně prospěšné práce (VPP)	982	378	1154	398
veřejně prospěšné práce (VPP) - ESF ¹⁾	369	795	486	849
společensky účelná prac. místa (SÚPM)	270	87	486	100
společensky účelná prac. místa (SÚPM) - ESF ¹⁾	353	614	565	827
SÚPM - samostatně výděleč. činnost (SVČ)	154	113	99	82
SÚPM - samostatně výděleč. činnost (SVČ) - ESF ¹⁾	0	0	0	0
chrán. prac. místa - zřízená	19	17	0	2
chrán. prac. místa - SVČ osob se ZP	1	0	0	0
ostatní nástroje APZ	8	68	8	82
rekvalifikace uchazečů a zájemců o zaměstnání				
uchazeči a zájemci zařazení do rekvalifikací	74	0	201	3
uchazeči a zájemci zařazení do rekvalifikací - ESF ¹⁾	34	0	824	80
uchazeči a zájemci, kteří zahájili zvolenou rekvalifikaci	98	5	191	51
uchazeči a zájemci, kteří zahájili zvolenou rekvalifikaci - ESF ¹⁾	34	91	367	652
Osoby podpořené v rámci APZ celkem	2396	2168	4381	3126

1) financováno převážně z Evropského sociálního fondu

Podrobnější statistické údaje o nástrojích APZ naleznete na stránkách Integrovaného portálu MPSV, v měsíčních statistikách nezaměstnanosti <http://portal.mpsv.cz/sz/stat/nz/mes>

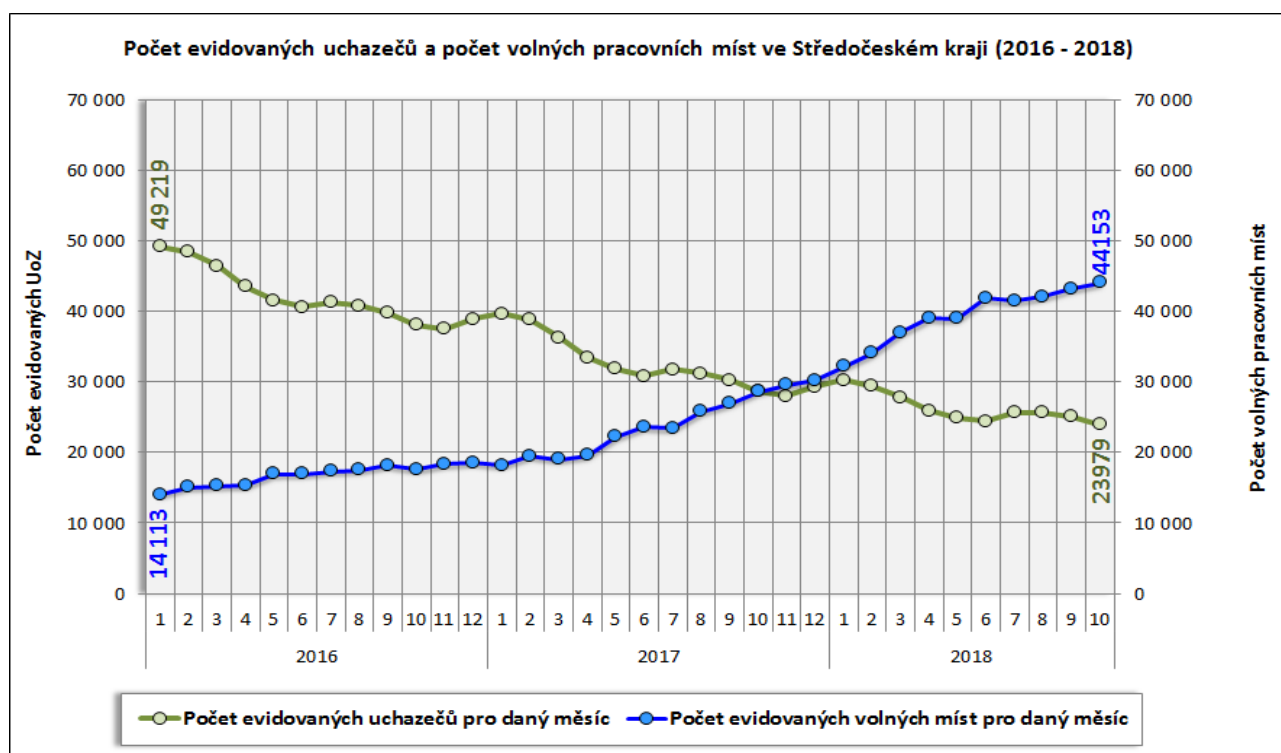
3. MAPY „ ArcView“ - Podíl nezaměstnaných v okrese kraje, apod. (viz přílohy)

4. GRAFY

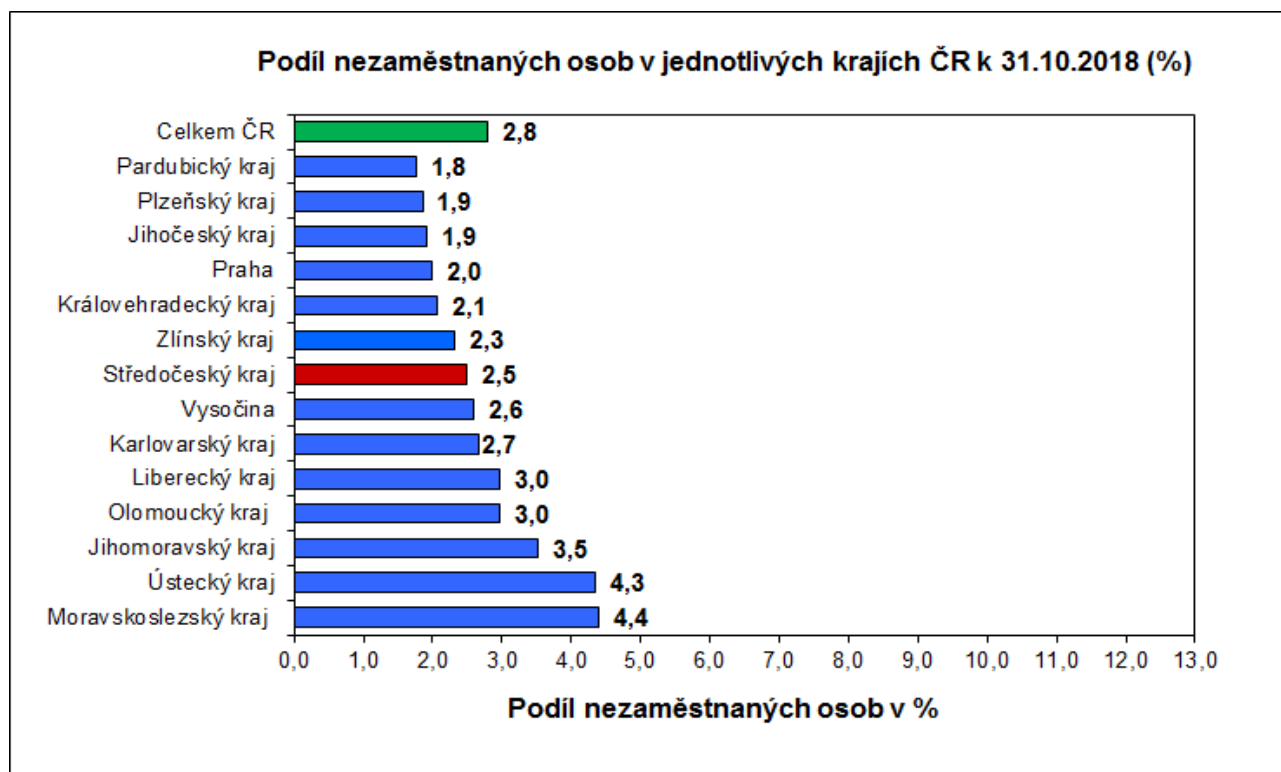
Podíl nezaměstnaných osob v okresech Středočeského kraje a v ČR k 31.10.2018

Vývoj podílu nezaměstnaných ve Středočeském kraji v letech 2016 - 2018




Vývoj počtu uchazečů a VPM ve Středočeském kraji v letech 2016 - 2018



Podíl nezaměstnaných osob v jednotlivých krajích ČR k 31.10.2018 v (%)





5. Setřídění okresů k 31.10.2018

	PNO v %		mezimés. přírůst./ úbytek nezam. v %		počet uchazečů na 1 VPM
1 Karviná	6,8	Jindřichův Hradec	2,9	Karviná	5,1
2 Most	6,0	Sokolov	1,3	Ústí nad Labem	3,6
3 Ostrava-město	5,2	Prachatice	-0,2	Most	2,7
4 Chomutov	5,0	Znojmo	-0,4	Jeseník	2,6
5 Ústí nad Labem	4,9	Karlovy Vary	-0,9	Bruntál	2,6
6 Bruntál	4,9	Náchod	-1,0	Znojmo	2,4
7 Znojmo	4,8	Český Krumlov	-1,2	Sokolov	2,0
8 Hodonín	4,5	Jablonec nad Nisou	-1,5	Hodonín	1,9
9 Louny	4,4	Česká Lípa	-2,0	Ostrava-město	1,9
10 Brno-město	4,2	Prostějov	-2,1	Děčín	1,9
11 Děčín	4,1	Karviná	-2,2	Blansko	1,7
12 Sokolov	3,8	Šumperk	-2,2	Opava	1,7
13 Přerov	3,8	Hodonín	-2,3	Kladno	1,7
14 Kladno	3,7	Bruntál	-2,3	Přerov	1,7
15 Jeseník	3,6	Rychnov nad Kněžnou	-2,3	Frydek-Místek	1,7
16 Nymburk	3,5	Jičín	-2,4	Jablonec nad Nisou	1,6
17 Kolín	3,4	Pardubice	-2,6	Kroměříž	1,6
18 Šumperk	3,3	Třebíč	-2,7	Šumperk	1,5
19 Jablonec nad Nisou	3,2	Strakonice	-2,7	Žďár nad Sázavou	1,4
20 Liberec	3,2	Písek	-2,8	Třebíč	1,4
21 Teplice	3,2	Olomouc	-2,9	Louny	1,4
22 Příbram	3,2	České Budějovice	-3,0	Brno-město	1,3
23 Mělník	3,1	Kutná Hora	-3,0	Chomutov	1,3
24 Žďár nad Sázavou	3,1	Kladno	-3,0	Litoměřice	1,2
25 Třebíč	3,1	Břeclav	-3,0	Příbram	1,2
26 Litoměřice	3,0	Trutnov	-3,1	Břeclav	1,2
27 Semily	2,9	Beroun	-3,2	Teplice	1,1
28 Český Krumlov	2,9	Brno-město	-3,4	Kutná Hora	1,0
29 Kutná Hora	2,8	Praha	-3,4	Kolín	1,0
30 Břeclav	2,8	Děčín	-3,4	Strakonice	1,0
31 Frydek-Místek	2,8	Uherské Hradiště	-3,4	Mělník	1,0
32 Nový Jičín	2,7	Nymburk	-3,4	Rakovník	1,0
33 Jihlava	2,7	Plzeň-sever	-3,6	Trutnov	1,0
34 Kroměříž	2,7	Nový Jičín	-3,9	Olomouc	0,9
35 Opava	2,7	Louny	-4,0	Nový Jičín	0,9
36 Olomouc	2,6	Ostrava-město	-4,1	Havlíčkův Brod	0,9
37 Karlovy Vary	2,6	Plzeň-město	-4,1	Česká Lípa	0,8
38 Vsetín	2,6	Jihlava	-4,3	Vyškov	0,8
39 Tábor	2,6	Jeseník	-4,3	Zlín	0,8
40 Beroun	2,5	Tábor	-4,4	Jihlava	0,8
41 Rakovník	2,5	Litoměřice	-4,4	Náchod	0,8
42 Náchod	2,5	Přerov	-4,4	Vsetín	0,8
43 Blansko	2,4	Liberec	-4,5	Semily	0,8
44 Tachov	2,4	Žďár nad Sázavou	-4,5	Prostějov	0,8
45 Brno-venkov	2,4	Mělník	-4,5	Liberec	0,8
46 Hradec Králové	2,4	Ústí nad Labem	-4,5	Uherské Hradiště	0,7
47 Česká Lípa	2,3	Most	-4,6	Svitavy	0,7
48 Strakonice	2,3	Brno-venkov	-4,6	Hradec Králové	0,7
49 Rokycany	2,2	Mladá Boleslav	-4,7	Nymburk	0,6
50 Trutnov	2,2	Frydek-Místek	-4,9	Tábor	0,6
51 Prostějov	2,2	Klatovy	-4,9	Karlovy Vary	0,6
52 Uherské Hradiště	2,1	Příbram	-4,9	Jindřichův Hradec	0,6
53 Havlíčkův Brod	2,1	Chomutov	-5,2	Chrudim	0,5
54 Plzeň-sever	2,1	Semily	-5,4	Benešov	0,5
55 Svitavy	2,1	Teplice	-5,5	České Budějovice	0,5
56 Zlín	2,1	Vyškov	-5,5	Brno-venkov	0,5
57 Praha	2,0	Praha-západ	-5,5	Beroun	0,5
58 Vyškov	2,0	Hradec Králové	-5,5	Klatovy	0,5
59 Pardubice	1,9	Svitavy	-5,7	Jičín	0,4
60 Mladá Boleslav	1,8	Vsetín	-5,9	Písek	0,4
61 Domažlice	1,8	Kolín	-6,0	Plzeň-sever	0,4
62 Plzeň-město	1,7	Zlín	-6,1	Český Krumlov	0,4
63 České Budějovice	1,7	Blansko	-6,2	Cheb	0,4
64 Chrudim	1,7	Benešov	-6,2	Prachatice	0,3
65 Klatovy	1,7	Opava	-6,2	Rokycany	0,3
66 Jičín	1,6	Cheb	-6,3	Praha	0,3
67 Cheb	1,6	Rokycany	-6,5	Praha-západ	0,3
68 Praha-západ	1,5	Domažlice	-6,7	Pelhřimov	0,3
69 Ústí nad Orlicí	1,5	Chrudim	-7,0	Domažlice	0,2
70 Benešov	1,5	Tachov	-7,1	Rychnov nad Kněžnou	0,2
71 Plzeň-jih	1,4	Rakovník	-7,2	Ústí nad Orlicí	0,2
72 Písek	1,4	Praha-východ	-7,3	Plzeň-město	0,2
73 Prachatice	1,4	Kroměříž	-7,3	Mladá Boleslav	0,2
74 Pelhřimov	1,4	Havlíčkův Brod	-7,5	Plzeň-jih	0,2
75 Jindřichův Hradec	1,3	Plzeň-jih	-7,8	Praha-východ	0,1
76 Praha-východ	1,2	Ústí nad Orlicí	-8,5	Tachov	0,1
77 Rychnov nad Kněžnou	1,1	Pelhřimov	-12,0	Pardubice	0,1
Celkem ČR	2,8	Celkem ČR	-3,9	Celkem ČR	0,7



6. Mapování predikce trendů zaměstnanosti a potřeb zaměstnavatelů

PREDIKCE VÝVOJE ZAMĚSTNANOSTI

➤ Krátkodobá predikce vývoje zaměstnanosti

Na základě poznatků z vývoje zaměstnanosti z roku 2017 a 2018, sběru dat provedeného monitoringem u největších zaměstnavatelů a ze současného stavu na trhu práce lze v průběhu měsíců listopad a prosinec 2018 předpokládat: v měsíci listopad mírný pokles nebo stagnaci nezaměstnanosti na říjnové hodnotě a v měsíci prosinec mírný nárůst registrované nezaměstnanosti.

Předpokládáme, že podíl nezaměstnaných na obyvatelstvu se tak bude pohybovat kolem 2,5 % až 2,7 %, bereme-li v potaz současnou deklarovanou výši počtu obyvatel ve věku od 15-64 let ve Středočeském kraji.

➤ Hromadné propouštění

Záměr k hromadnému propuštění za toto sledované období, tj.: počet přijatých oznámení o záměru hromadného propuštění ve Středočeském kraji v souladu s § 62 odst. 4 zákona č. 262/2006 Sb., Zákoník práce, ve znění pozdějších předpisů, **nenahlásil ve sledovaném měsíci žádný podnikatelský subjekt.**

7. PŘÍLOHY k měsíční statistické zprávě

**Středočeský kraj****Vývoj počtu uchazečů, meziměsíční a meziroční rozdíl**

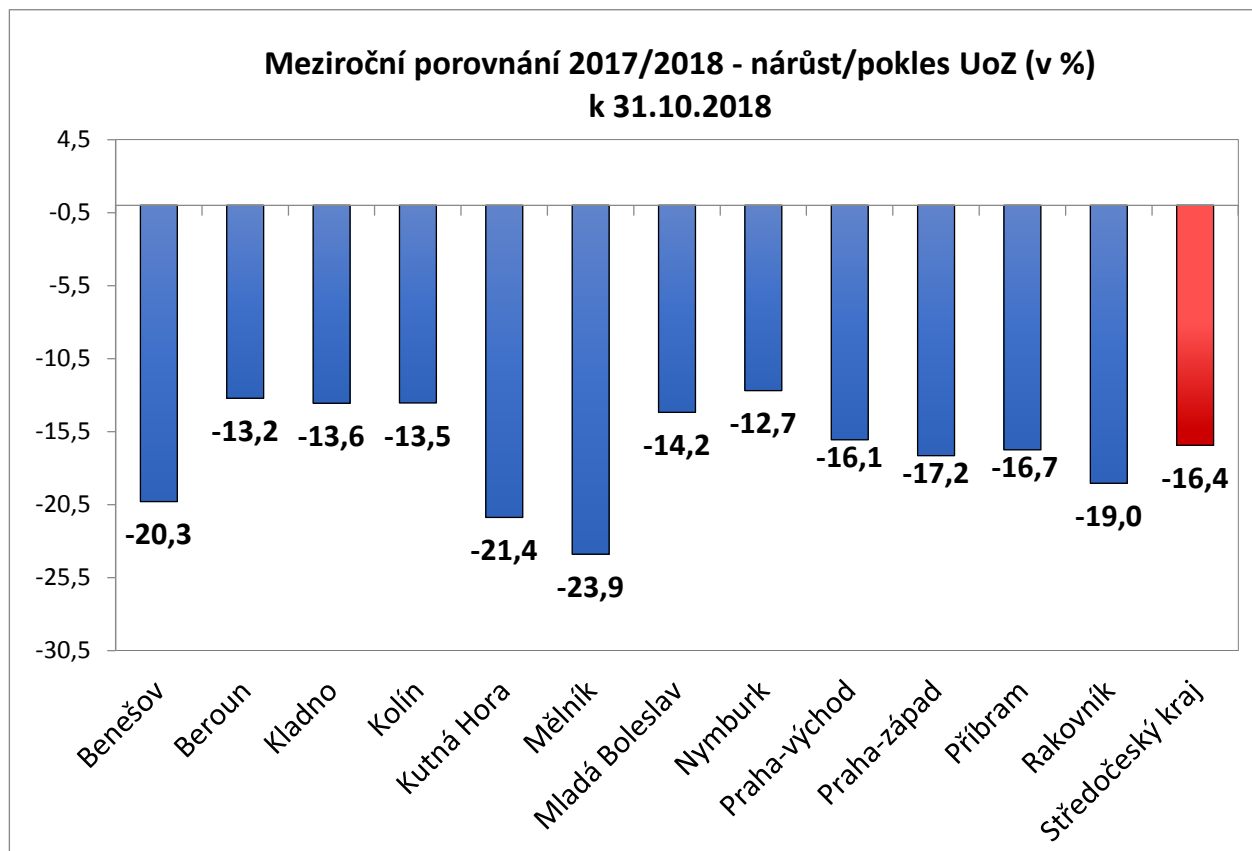
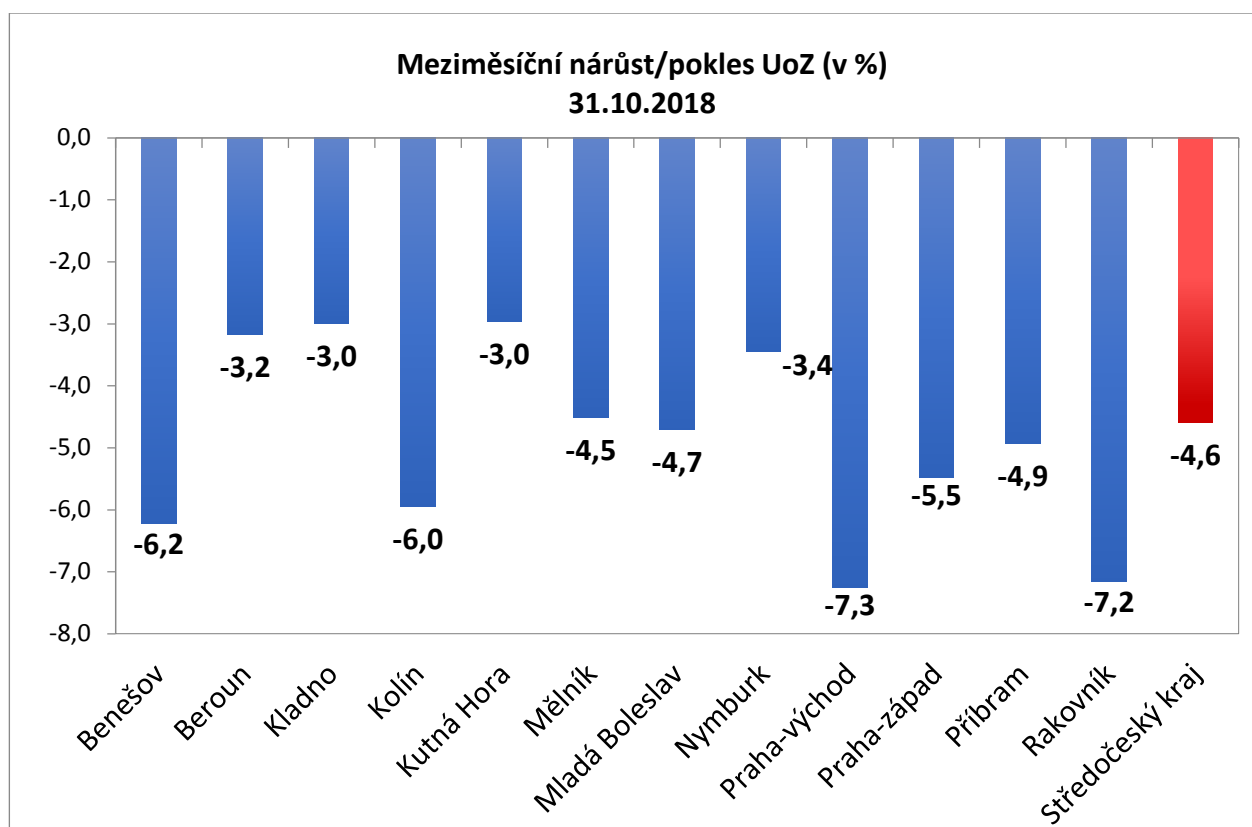
Rok	Měsíc	Počet evidovaných uchazečů pro daný měsíc	Meziroční rozdíl	Meziroční rozdíl (%)	Meziměsíční rozdíl	Meziměsíční rozdíl (%)	Rozdíl počtu uchazečů mezi daným měsícem a před třemi měsíci	Rozdíl počtu uchazečů mezi daným měsícem a před třemi měsíci (%)
2015	1	58 214	-6 779	-10,43%	1 540	2,72%	2 829	5,11%
	2	57 329	-7 790	-11,96%	-885	-1,52%	2 489	4,54%
	3	55 149	-8 115	-12,83%	-2 180	-3,80%	-1 525	-2,69%
	4	52 100	-8 098	-13,45%	-3 049	-5,53%	-6 114	-10,50%
	5	49 826	-8 116	-14,01%	-2 274	-4,36%	-7 503	-13,09%
	6	48 614	-8 085	-14,26%	-1 212	-2,43%	-6 535	-11,85%
	7	49 184	-8 352	-14,52%	570	1,17%	-2 916	-5,60%
	8	48 594	-8 543	-14,95%	-590	-1,20%	-1 232	-2,47%
	9	47 854	-8 775	-15,50%	-740	-1,52%	-760	-1,56%
	10	46 484	-8 901	-16,07%	-1 370	-2,86%	-2 700	-5,49%
	11	46 555	-8 285	-15,11%	71	0,15%	-2 039	-4,20%
	12	48 102	-8 572	-15,13%	1 547	3,32%	248	0,52%
2016	1	49 219	-8 995	-15,45%	1 117	2,32%	2 735	5,88%
	2	48 427	-8 902	-15,53%	-792	-1,61%	1 872	4,02%
	3	46 417	-8 732	-15,83%	-2 010	-4,15%	-1 685	-3,50%
	4	43 528	-8 572	-16,45%	-2 889	-6,22%	-5 691	-11,56%
	5	41 564	-8 262	-16,58%	-1 964	-4,51%	-6 863	-14,17%
	6	40 638	-7 976	-16,41%	-926	-2,23%	-5 779	-12,45%
	7	41 295	-7 889	-16,04%	657	1,62%	-2 233	-5,13%
	8	40 834	-7 760	-15,97%	-461	-1,12%	-730	-1,76%
	9	39 811	-8 043	-16,81%	-1 023	-2,51%	-827	-2,04%
	10	38 062	-8 422	-18,12%	-1 749	-4,39%	-3 233	-7,83%
	11	37 511	-9 044	-19,43%	-551	-1,45%	-3 323	-8,14%
	12	38 966	-9 136	-18,99%	1 455	3,88%	-845	-2,12%
2017	1	39 670	-9 549	-19,40%	704	1,81%	1 608	4,22%
	2	38 810	-9 617	-19,86%	-860	-2,17%	1 299	3,46%
	3	36 274	-10 143	-21,85%	-2 536	-6,53%	-2 692	-6,91%
	4	33 522	-10 006	-22,99%	-2 752	-7,59%	-6 148	-15,50%
	5	31 835	-9 729	-23,41%	-1 687	-5,03%	-6 975	-17,97%
	6	30 861	-9 777	-24,06%	-974	-3,06%	-5 413	-14,92%
	7	31 819	-9 476	-22,95%	958	3,10%	-1 703	-5,08%
	8	31 254	-9 580	-23,46%	-565	-1,78%	-581	-1,83%
	9	30 255	-9 556	-24,00%	-999	-3,20%	-606	-1,96%
	10	28 697	-9 365	-24,60%	-1 558	-5,15%	-3 122	-9,81%
	11	27 993	-9 518	-25,37%	-704	-2,45%	-3 261	-10,43%
	12	29 370	-9 596	-24,63%	1 377	4,92%	-885	-2,93%
2018	1	30 303	-9 367	-23,61%	933	3,18%	1 606	5,60%
	2	29 412	-9 398	-24,22%	-891	-2,94%	1 419	5,07%
	3	27 847	-8 427	-23,23%	-1 565	-5,32%	-1 523	-5,19%
	4	25 984	-7 538	-22,49%	-1 863	-6,69%	-4 319	-14,25%
	5	24 921	-6 914	-21,72%	-1 063	-4,09%	-4 491	-15,27%
	6	24 455	-6 406	-20,76%	-466	-1,87%	-3 392	-12,18%
	7	25 636	-6 183	-19,43%	1 181	4,83%	-348	-1,34%
	8	25 701	-5 553	-17,77%	65	0,25%	780	3,13%
	9	25 134	-5 121	-16,93%	-567	-2,21%	679	2,78%
	10	23 979	-4 718	-16,44%	-1 155	-4,60%	-1 657	-6,46%

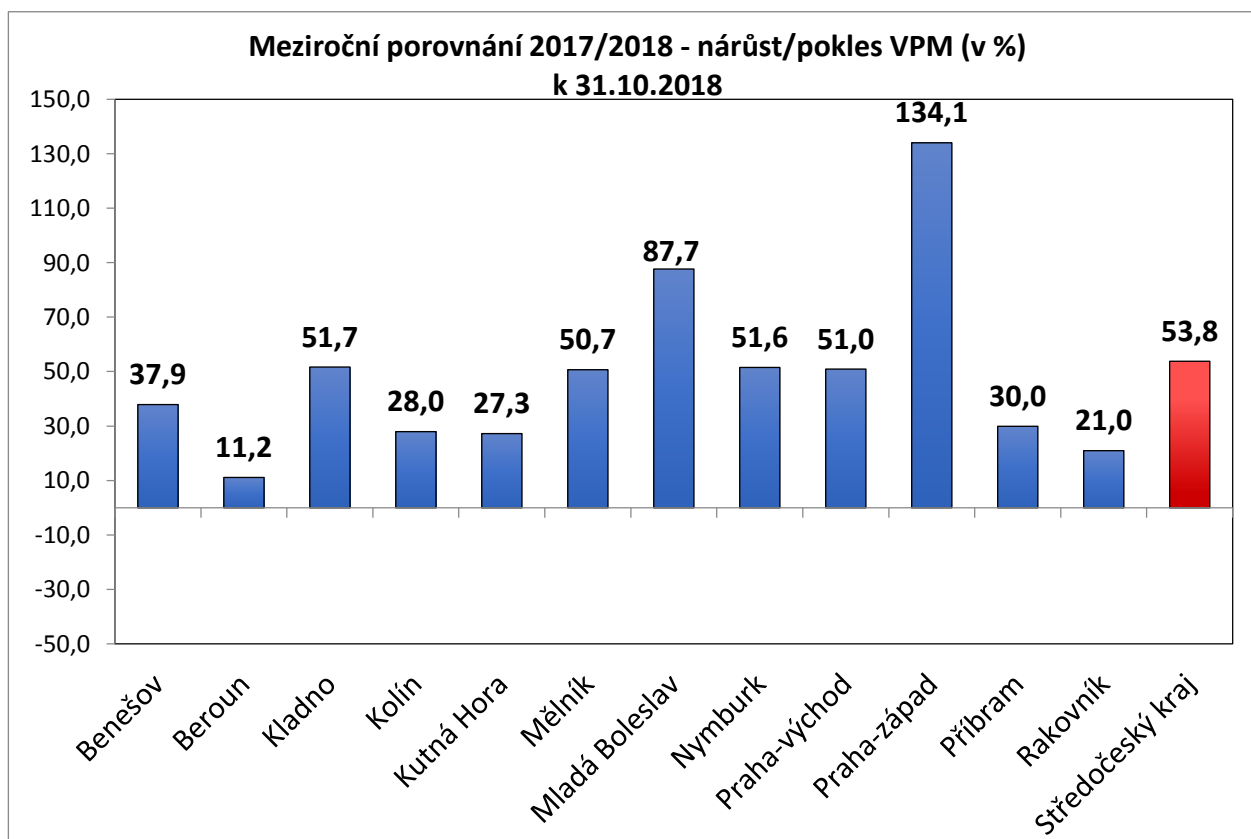
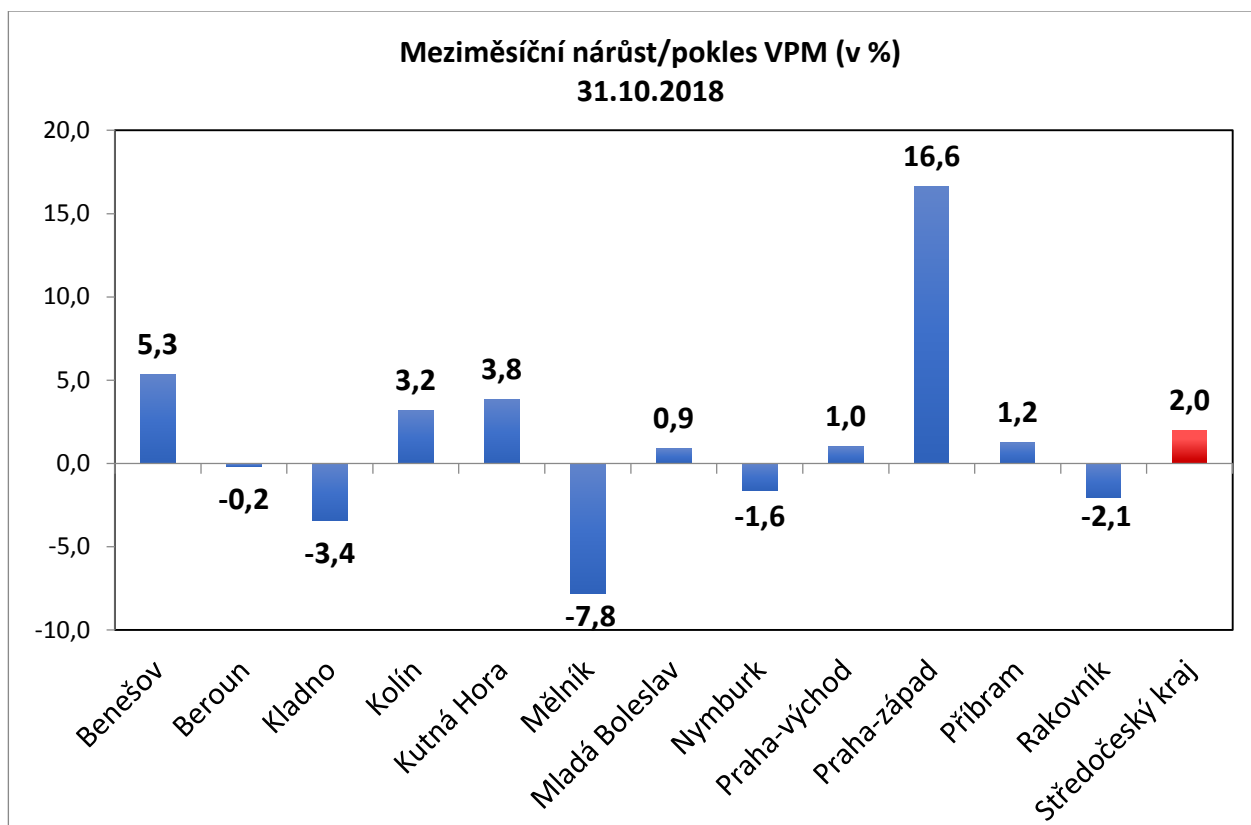


Středočeský kraj

Vývoj počtu volných míst, meziměsíční a meziroční rozdíl

Rok	Měsíc	Počet evidovaných volných míst pro daný měsíc	Meziroční rozdíl	Meziroční rozdíl (%)	Meziměsíční rozdíl	Meziměsíční rozdíl (%)	Rozdíl počtu volných míst mezi daným měsícem a před třemi měsíci	Rozdíl počtu volných míst mezi daným měsícem a před třemi měsíci (%)
2015	1	8 453	4 385	107,79%	238	2,90%	933	12,41%
	2	8 756	4 293	96,19%	303	3,58%	1 092	14,25%
	3	9 858	4 755	93,18%	1 102	12,59%	1 643	20,00%
	4	10 768	4 926	84,32%	910	9,23%	2 315	27,39%
	5	11 384	4 811	73,19%	616	5,72%	2 628	30,01%
	6	12 028	4 930	69,46%	644	5,66%	2 170	22,01%
	7	12 656	6 162	94,89%	628	5,22%	1 888	17,53%
	8	12 732	5 735	81,96%	76	0,60%	1 348	11,84%
	9	13 550	6 325	87,54%	818	6,42%	1 522	12,65%
	10	14 222	6 702	89,12%	672	4,96%	1 566	12,37%
	11	13 497	5 833	76,11%	-725	-5,10%	765	6,01%
	12	13 551	5 336	64,95%	54	0,40%	1	0,01%
2016	1	14 113	5 660	66,96%	562	4,15%	-109	-0,77%
	2	15 151	6 395	73,04%	1 038	7,35%	1 654	12,25%
	3	15 321	5 463	55,42%	170	1,12%	1 770	13,06%
	4	15 360	4 592	42,64%	39	0,25%	1 247	8,84%
	5	16 972	5 588	49,09%	1 612	10,49%	1 821	12,02%
	6	17 024	4 996	41,54%	52	0,31%	1 703	11,12%
	7	17 396	4 740	37,45%	372	2,19%	2 036	13,26%
	8	17 567	4 835	37,98%	171	0,98%	595	3,51%
	9	18 264	4 714	34,79%	697	3,97%	1 240	7,28%
	10	17 668	3 446	24,23%	-596	-3,26%	272	1,56%
	11	18 376	4 879	36,15%	708	4,01%	809	4,61%
	12	18 650	5 099	37,63%	274	1,49%	386	2,11%
2017	1	18 271	4 158	29,46%	-379	-2,03%	603	3,41%
	2	19 574	4 423	29,19%	1 303	7,13%	1 198	6,52%
	3	19 098	3 777	24,65%	-476	-2,43%	448	2,40%
	4	19 618	4 258	27,72%	520	2,72%	1 347	7,37%
	5	22 238	5 266	31,03%	2 620	13,36%	2 664	13,61%
	6	23 673	6 649	39,06%	1 435	6,45%	4 575	23,96%
	7	23 480	6 084	34,97%	-193	-0,82%	3 862	19,69%
	8	25 810	8 243	46,92%	2 330	9,92%	3 572	16,06%
	9	27 007	8 743	47,87%	1 197	4,64%	3 334	14,08%
	10	28 702	11 034	62,45%	1 695	6,28%	5 222	22,24%
	11	29 589	11 213	61,02%	887	3,09%	3 779	14,64%
	12	30 321	11 671	62,58%	732	2,47%	3 314	12,27%
2018	1	32 233	13 962	76,42%	1 912	6,31%	3 531	12,30%
	2	34 100	14 526	74,21%	1 867	5,79%	4 511	15,25%
	3	37 036	17 938	93,93%	2 936	8,61%	6 715	22,15%
	4	39 105	19 487	99,33%	2 069	5,59%	6 872	21,32%
	5	39 066	16 828	75,67%	-39	-0,10%	4 966	14,56%
	6	41 938	18 265	77,16%	2 872	7,35%	4 902	13,24%
	7	41 565	18 085	77,02%	-373	-0,89%	2 460	6,29%
	8	42 180	16 370	63,43%	615	1,48%	3 114	7,97%
	9	43 298	16 291	60,32%	1 118	2,65%	1 360	3,24%
	10	44 153	15 451	53,83%	855	1,97%	2 588	6,23%

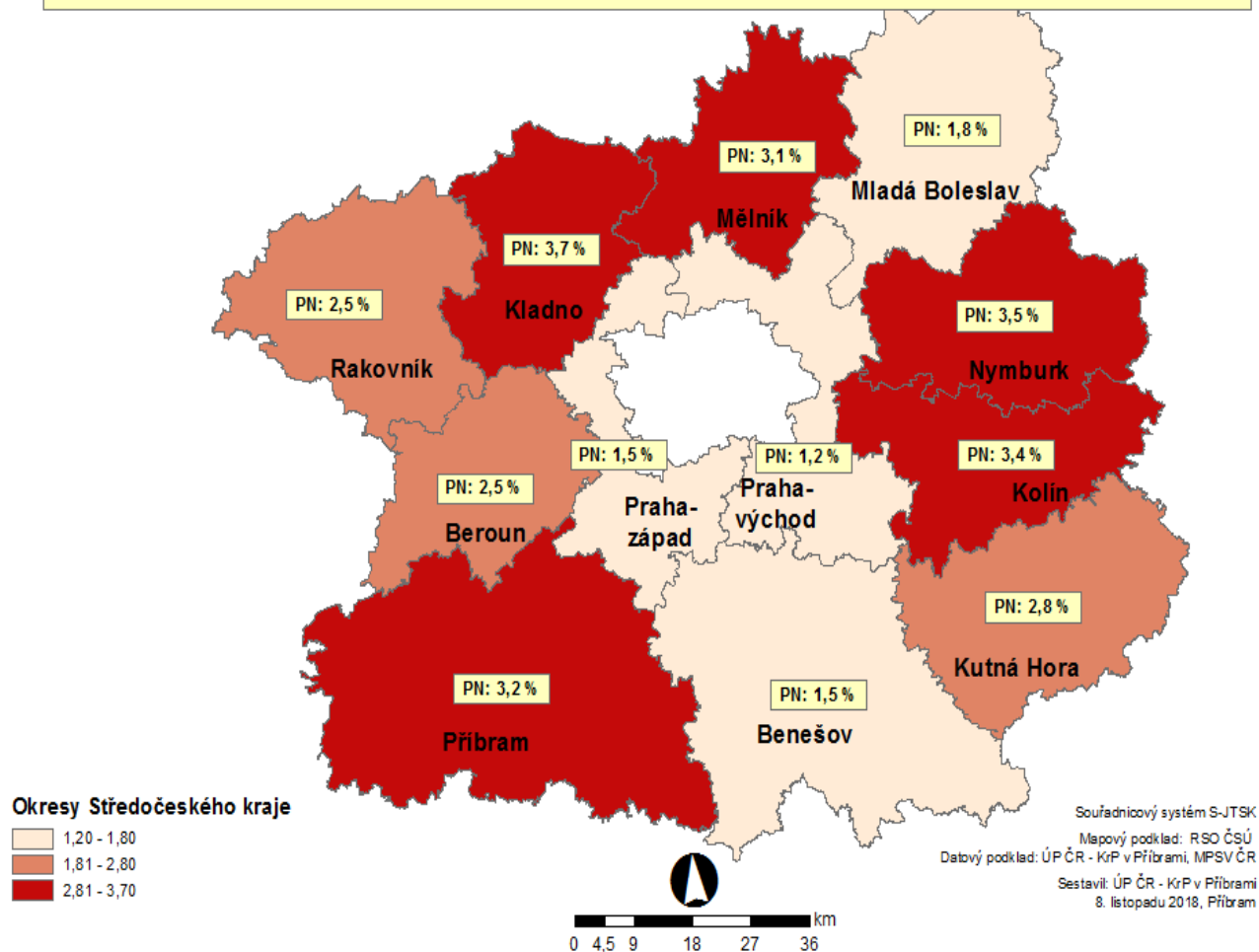




PODÍL NEZAMĚSTNANÝCH NA OBYVATELSTVU (15-64 LET) [%]

v okresech Středočeského kraje, stav k 31. říjnu 2018

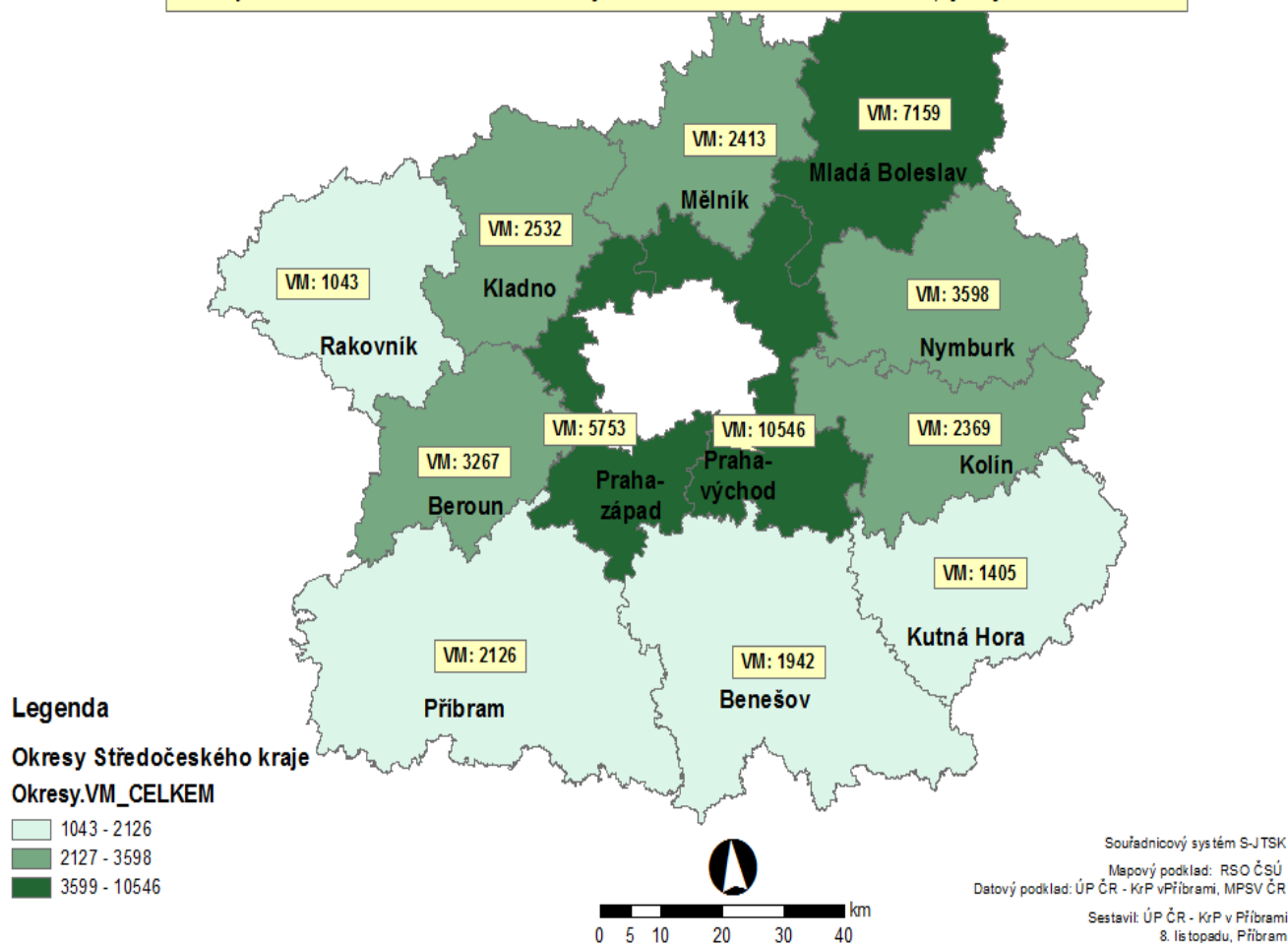
Podíl nezaměstnaných na obyvatelstvu (15-64 let) ve Středočeském kraji činí 2,5 % (ve srovnání se zářím 2018 : - 0,1 p.b.).



POČET VPM EVIDOVANÝCH NA ÚP ČR - KrP v PŘÍBRAMI

Okresy Středočeského kraje, stav k 31. říjnu 2018

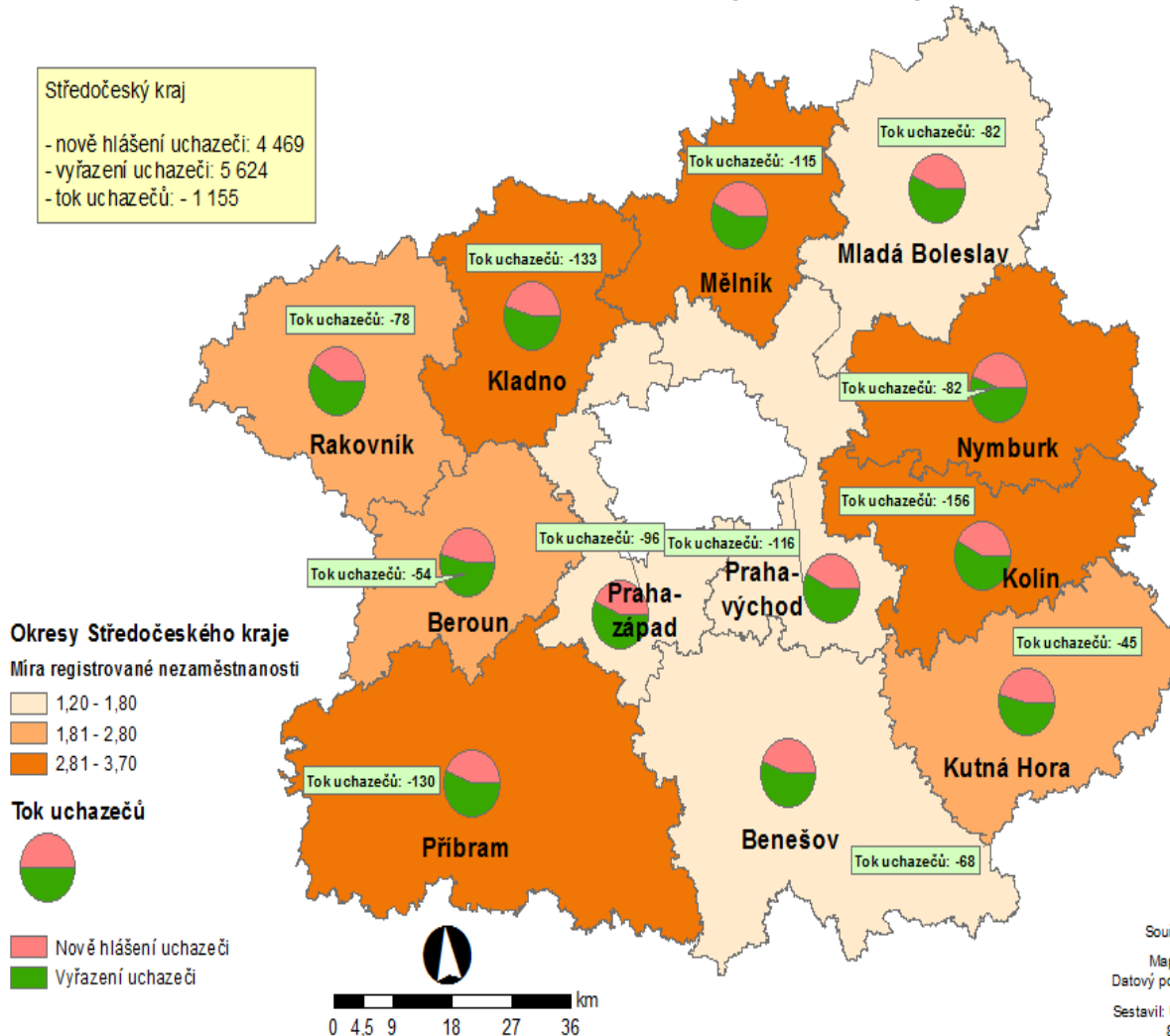
Volná pracovní místa ve Středočeském kraji k 31.10.2018 - celkem 44153 VPM, tj. nejvíce od roku 1990.



TOK UCHAZEČŮ [rozdíl mezi nově evidovanými a vyřazenými uchazeči]

v okresech Středočeského kraje, stav k 31. říjnu 2018

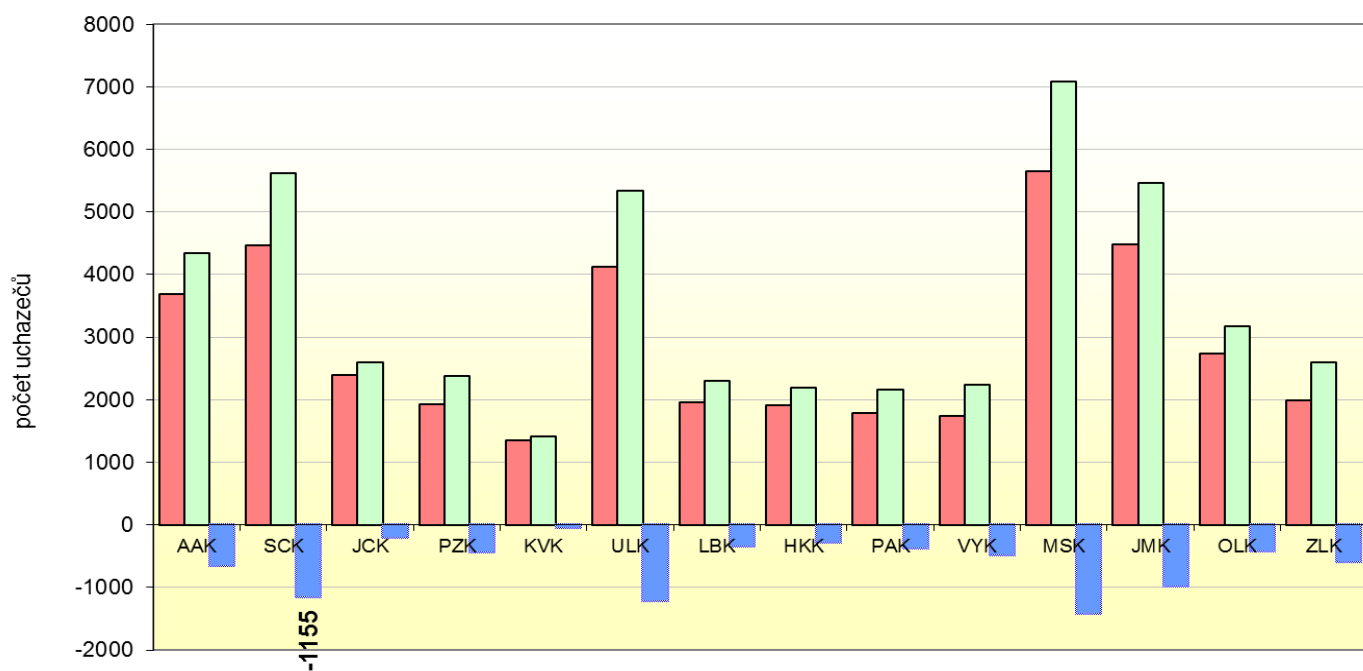
Středočeský kraj
 - nově hlášení uchazeči: 4 469
 - vyřazení uchazeči: 5 624
 - tok uchazečů: - 1 155



Souřadnicový systém S-JTSK
 Mapový podklad: RSO ČSÚ
 Datový podklad: ÚP ČR, MPSV ČR
 Sestavit: ÚP ČR - KrP v PŘÍBRAMI
 8. listopadu 2018, Příbram



Tok uchazečů o zaměstnání dle krajů v ČR



■ Počet nově evidovaných UoZ k 31.10.2018

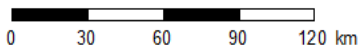
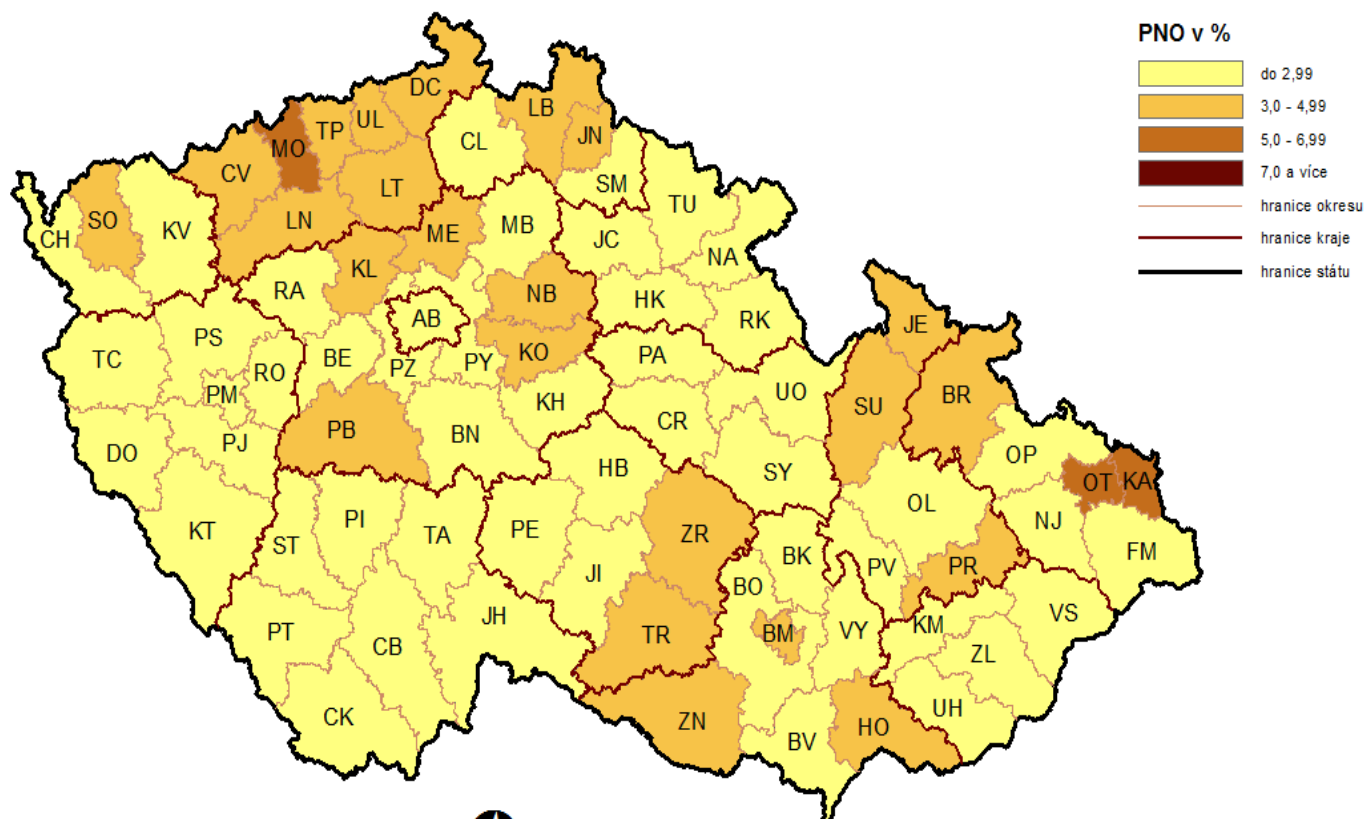
□ Počet vyřazených UoZ k 31.10.2018

■ Tok uchazečů tento měsíc

Porovnání počtu VPM s počtem UoZ, Míra VPM k 31.10.2018	Počet evidovaných UoZ	Počet dosažitelných UoZ	Počet evidovaných VPM	Procentní podíl VPM na UoZ (počet UoZ sl. G=100 %)	Počet UoZ na jedno VPM	Počet VPM na jednoho UoZ	Počet všech obyvatel v okrese (sl. M)	Počet - obyvatelstvo 15-64 let	Procentní podíl obyvatelstva 15-64 let (sl. M=100 %)	Míra VPM na obyvatelstvu 15-64 let v (%)	Podíl nezaměstnaných na obyvatelstvu 15-64 let v (%)
Benešov	1025	900	1942	189	0,5	1,9	97860	62045	63,4	3,1	1,5
Beroun	1648	1486	3267	198	0,5	2,0	91981	59305	64,5	5,5	2,5
Kladno	4316	3859	2532	59	1,7	0,6	163773	105529	64,4	2,4	3,7
Kolín	2465	2199	2369	96	1,0	1,0	100149	64054	64,0	3,7	3,4
Kutná Hora	1471	1342	1405	96	1,0	1,0	75066	48292	64,3	2,9	2,8
Mělník	2436	2176	2413	99	1,0	1,0	107007	69330	64,8	3,5	3,1
Mladá Boleslav	1658	1549	7159	432	0,2	4,3	127392	83844	65,8	8,5	1,8
Nymburk	2297	2203	3598	157	0,6	1,6	98554	63441	64,4	5,7	3,5
Praha-východ	1484	1315	10546	711	0,1	7,1	175138	113422	64,8	9,3	1,2
Praha-západ	1657	1416	5753	347	0,3	3,5	142219	91526	64,4	6,3	1,5
Příbram	2510	2367	2126	85	1,2	0,8	114359	73816	64,5	2,9	3,2
Rakovník	1012	881	1043	103	1,0	1,0	55342	35580	64,3	2,9	2,5
Středočeský kraj	23 979	21 693	44153	184	0,5	1,8	1348840	870184	64,5	5,1	2,5



PODÍL NEZAMĚŠTNANÝCH OSOB (PNO) NA POČTU OBYVATEL v okresech České republiky k 31. 10. 2018



© Úřad práce ČR, GŘ
Datum zhotovení 8. 11. 2018
Zdroj dat: MPSV, ČSÚ